

К ЧЕМУ НАМ НАДО ГОТОВИТЬСЯ?

А.Г. Вишневский

Доклад на Международной конференции
«Экономический рост: после коммунизма»
Институт экономики переходного периода
Москва, 20-21 марта 2002

- Демографический баланс будущего. Неизбежность убыли населения России. Потребность в иммиграции.
- Чем чревато сокращение населения?
 - Меняющееся место России в мире
 - Население и территория: внутренние проблемы
- Структурные изменения в населении и потребность в иммиграции
 - Старение населения и его мифология
 - Эволюция образовательной пирамиды
 - Эволюция социальной пирамиды
- Возвращение к проблеме иммиграции. Может ли Россия стать Америкой XXI века?
 - Иммиграция, мультикультурность и общегражданская идентификация
 - Иммиграция и «внутренняя колонизация»
 - Иммиграция и опасность ирредентизма

=====

Демографический баланс будущего. Неизбежность убыли населения России

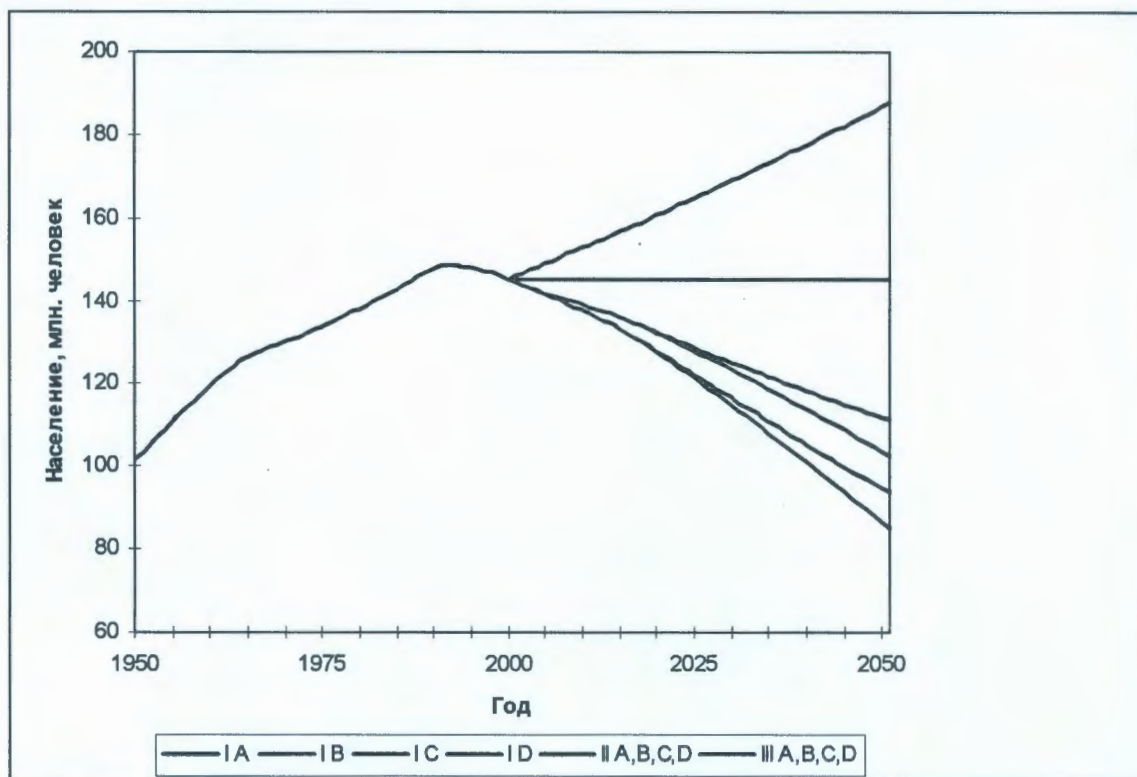
За 10 лет между переписями 1990 и 2000 г. население США выросло на 32,7 миллиона человек - самый большой абсолютный прирост за межпереписной период в истории страны. Мы же за последние 10 лет (1992-2002) потеряли 4,4 млн.

По всем прогнозам, сокращение населения России будет продолжаться. Последний прогноз ООН (пересмотра 2000 г.) определяет «вилку» численности населения России на 2050 г. от 96,1 до 113,1 млн., по «среднему» варианту - 104 млн. человек.

Можно ли как-то повлиять на сложившиеся тенденции, добиться в ближайшие десятилетия принципиальных изменений динамики численности населения России, смены нынешних тенденций на противоположные? Это – маловероятно.

В Центре демографии и экологии человека был выполнен специальный аналитический прогноз, позволяющий обозначить те более или менее реалистические условия, при которых эти нынешние тенденции могут быть преодолены и повернуты вспять. Более конкретно речь идет о тех уровнях рождаемости, смертности и миграции, которые позволили бы приостановить сокращение численности населения или даже обеспечить ее рост. Методика и результаты этого прогноза были опубликованы, я повторю лишь самые общие выводы.

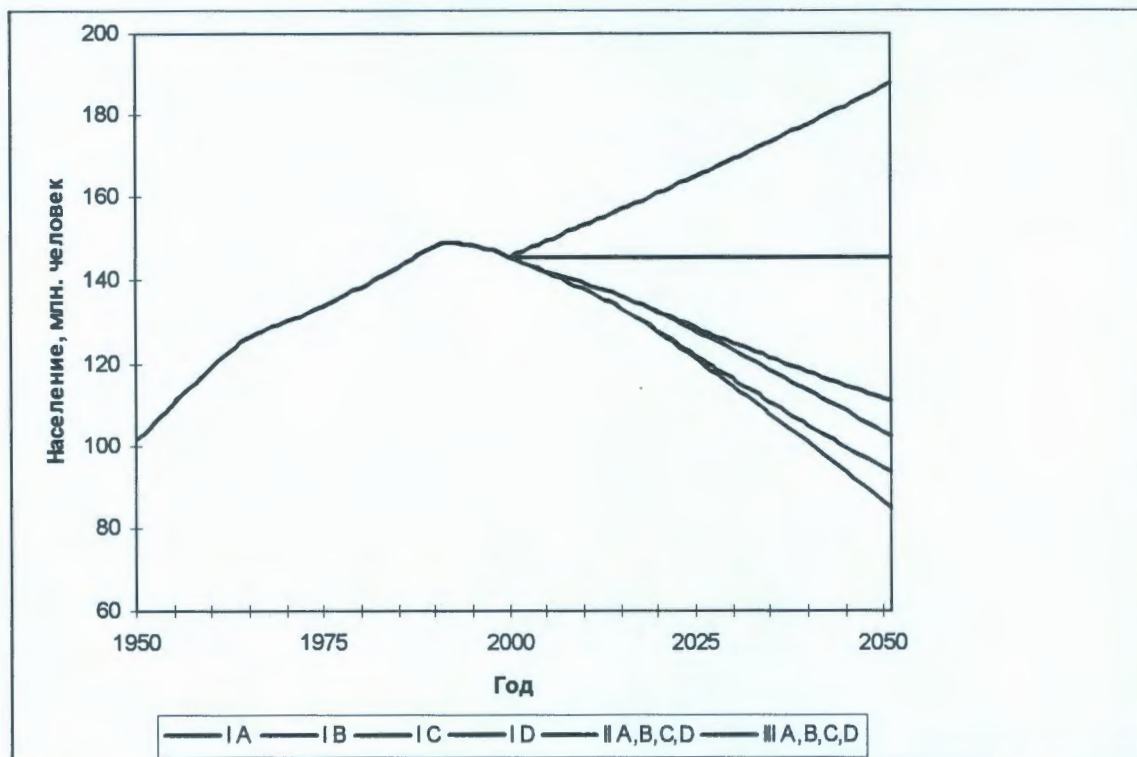
Сначала рассмотрим возможности изменений численности населения России при наиболее благоприятных тенденциях рождаемости и смертности.



Население России в 1950-2050 годах (2000–2050 гг. – по разным вариантам аналитического прогноза Центра демографии и экологии человека)

Сценарии благоприятных изменений рождаемости и смертности

Годы	Коэффициент суммарной рождаемости (число рождений на 1 женщину)	Ожидаемая продолжительность жизни в годах	
		мужчины	женщины
1959	2,60	63,2	71,7
1975	1,98	62,6	73,2
2000	1,30	59,9	72,5
2025	1,50	68,6	77,9
2050	2,00	77,0	83,0



Население России в 1950-2050 годах (2000–2050 гг. – по разным вариантам аналитического прогноза Центра демографии и экологии человека)

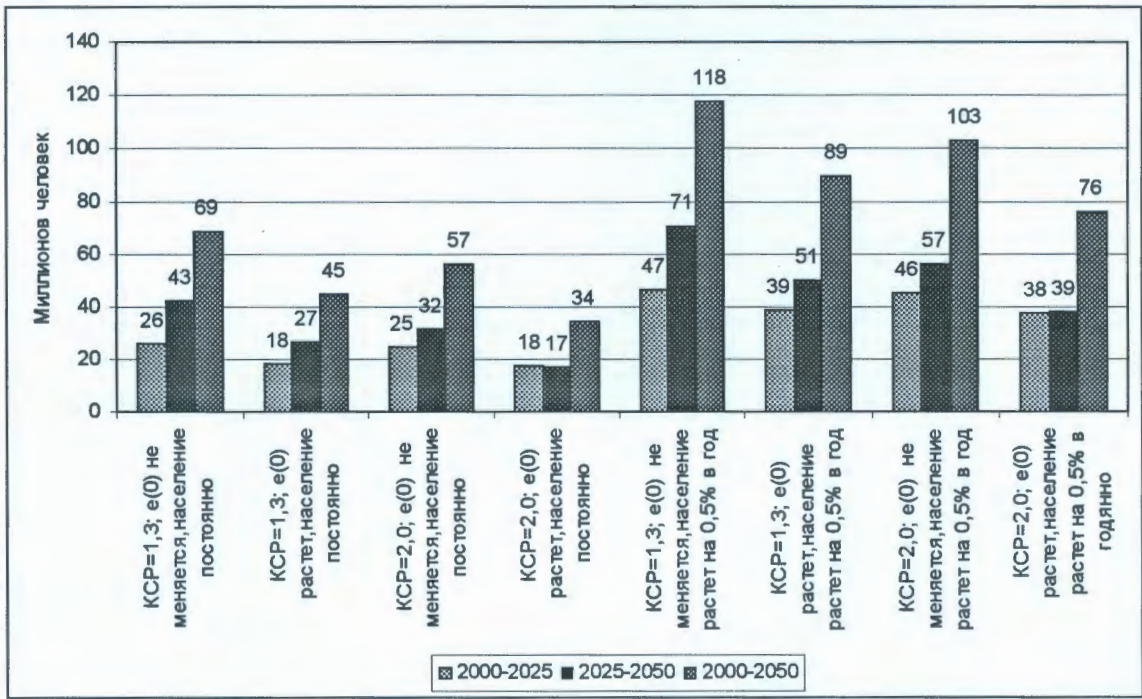
Сценарии благоприятных изменений рождаемости и смертности

Годы	Коэффициент суммарной рождаемости (число рождений на 1 женщину)	Ожидаемая продолжительность жизни в годах	
		мужчины	женщины
1959	2,60	63,2	71,7
1975	1,98	62,6	73,2
2000	1,30	59,9	72,5
2025	1,50	68,6	77,9
2050	2,00	77,0	83,0

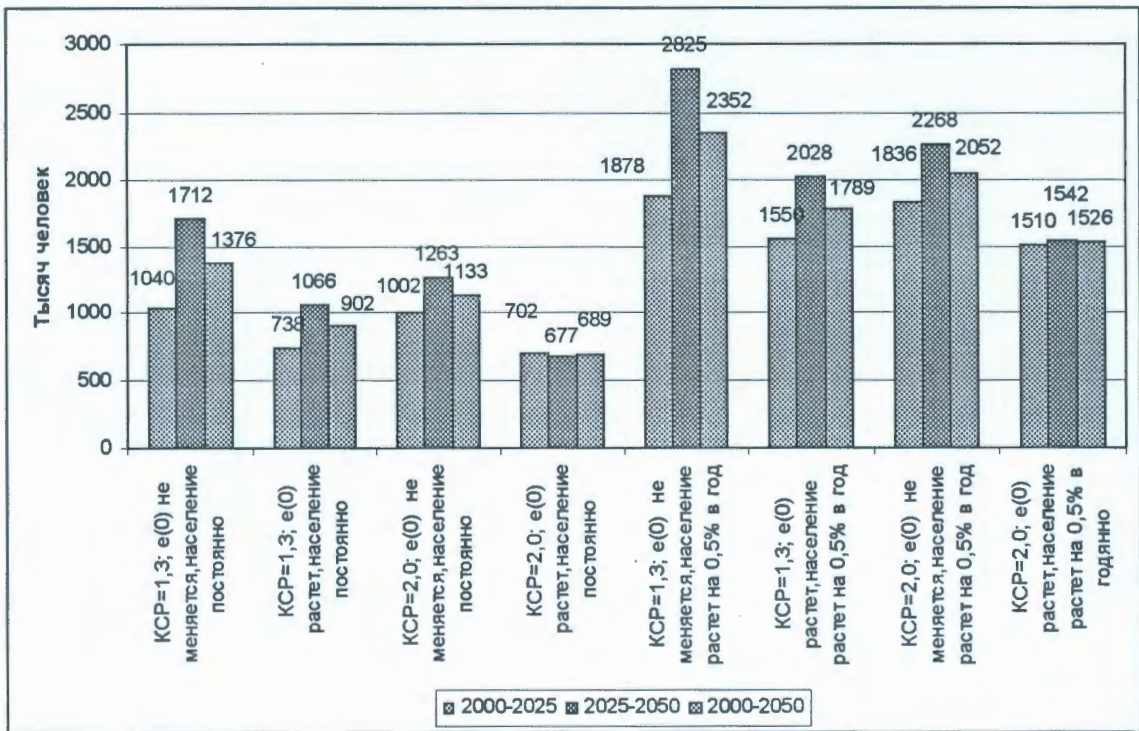
Численность и миграционный прирост населения России в 1950-2000 годах и зависимость численности населения России от миграционного прироста в 2000-2050 годах при наиболее благоприятных изменениях рождаемости и смертности

	Сокращение численности населения при нулевой миграции	Стабилизация численности населения на уровне 2000 года	Рост населения в 2000-2050 годах на 0,5% в год
Численность населения в миллионах человек			
1950	102,2	102,2	102,2
1975	134,2	134,2	134,2
2000	145,6	145,6	145,6
2025	128,8	145,6	164,9
2050	111,7	145,6	186,8
Миграционный прирост за период в тысячах человек			
1950-1975	-2358	-2358	-2358
1975-2000	5800	5800	5800
2000-2025	0	17544	37750
2025-2050	0	16926	38550
1950-2000	3442	3442	3442
2000-2050	0	34470	76300
Среднегодовой миграционный прирост в тысячах человек			
1950-1975	-94	-94	-94
1975-2000	232	232	232
2000-2025	0	702	1510
2025-2050	0	677	1542
1950-2000	69	69	69
2000-2050	0	689	1526

При менее благоприятных изменениях рождаемости и смертности потребность в «замещающей» миграции будет еще большей.



Миграционный прирост за период в миллионах человек



Среднегодовой миграционный прирост в тысячах человек

Чем чревато сокращение населения?

Меняющееся место России в мире

100 лет назад население Российской империи (по переписи 1897 г.) составляло 129 млн. человек (примерно 8% мирового населения), а население собственно России - 71,1 млн. - 4,4% (1900). Даже в 1950 г. доля собственно России составляла более 4%, а доля СССР, еще не восстановившего свое довоенное население, - 7,1% (178,5 млн.). (Россия достигла своей довоенной численности к началу 1954, СССР – к началу 1955 г.) Сейчас же (начало 2002) постоянное население России (51% бывш. СССР в 1990) –144 млн., но это всего 2,4% мирового населения, и доля эта быстро падает.

Как отмечалось, согласно среднему варианту последнего прогноза ООН (пересмотра 2000 г.), население России сократится до 104 млн. человек и составит 1,1% населения мира, при том что Россия занимает почти 13% мировой суши.

Ранговое место России по численности населения в 1950, 2000, 2025 и 2050 годах (Средний вариант прогноза ООН, 2000г.)

1950			2000			2025			2050		
Место	Страна	Население в млн.	Место	Страна	Население в млн.	Место	Страна	Население в млн.	Место	Страна	Население млн
1	Китай	554,7	1	Китай	1275,1	1	Китай	1470,8	1	Индия	1572
2	Индия	357,6	2	Индия	1008,9	2	Индия	1351,8	2	Китай	1462
3	США	157,8	3	США	283,2	3	США	346,8	3	США	397
4	Россия	102,7	4	Индонезия	212,1	4	Индонезия	272,9	4	Пакистан	344
			5	Бразилия	170,4	5	Пакистан	251,0	5	Индонезия	311
			6	Россия	145,5	6	Бразилия	219,0	6	Нигерия	278
						7	Бангладеш	210,8	7	Бангладеш	265
						8	Нигерия	203,0	8	Бразилия	247
						9	Мексика	130,2	9	Дем.респ.Конго	203
						10	Россия	125,7	10	Эфиопия	186
									11	Мексика	146
									12	Филиппины	128
									13	Вьетнам	123
									14	Иран	121
									15	Египет	113
									16	Япония	109
									17	Россия	104
Доля России в мировом населении											
4,1%			2,4%			1,6%			1,1%		

Изменение доли России в мировом населении во многом – следствие процессов, происходящих за ее пределами, мирового демографического взрыва, однако же и США живут в том же мире, что и Россия, а свое место не теряют.

Должны ли богатые делиться?

Пахотные земли на душу населения, в гектарах

	1994-1996	2050
Бангладеш	0,07	0,04
Китай	0,08	0,06
Индия	0,18	0,11
Индонезия	0,09	0,06
Пакистан	0,16	0,06
Турция	0,4	
Япония	0,03	
Россия	0,88	1,14

Источник: Акимов

Население и территория: внутренние проблемы

Демографическая слабость России обнаруживается не столько в сравнении с мировым населением или населением других стран - все же Россия остается самой крупной по населению страной Европы. Главная проблема в соотношении численности населения и территории страны, огромной протяженности ее границ.

Эта проблема существовала всегда, и в этом смысле за сто лет, несмотря на увеличение населения на территории Российской Федерации более, чем в два раза, мало что изменилось. Плотность населения России - 8,6 чел./кв. км. (США - 29, Франция - 107, Германия - 235, Китай - 133, Япония - 335 и т.д.).

«Обладая огромными пространствами, наделенными богатейшими ресурсами, государство должно иметь возможность осуществлять над ними всесторонний контроль. А важнейшее значение здесь приобретают Вооруженные силы... Сегодня на 1 млн. кв. км территории Российской Федерации приходится 2 сокращенные общевойсковые дивизии, в то время как в ФРГ - 36, в Китае - 14. Такая милитаризация наших соседей представляет для нас серьезную опасность, ибо это готовый к действию ударный кулак силою в 25-30 дивизий постоянной готовности.

*Олег Слоботчиков. От чего зависит величие королей.
«НГ-Наука» 20 июня 2001 г*

Расчеты, основанные на цифрах, приведенных в этой статье, показывают, что у нас дивизий - не меньше, чем 34, а у ФРГ - всего 13, в Китае - 134.

Сейчас у нас одну дивизию содержат 4,3 миллиона человек, в Китае - 9,3, в Германии - 6,4 миллиона. При китайской территориальной нагрузке (14 дивизий на 1 миллион квадратных километров) нам надо было бы иметь $17 \times 14 = 238$ дивизий. Соответственно при сохранении нашей очень высокой людской нагрузки (одна дивизия на 4,3 миллиона жителей) это означает, что для поддержания паритета по числу дивизий на единицу территории нам надо иметь население $238 \times 4,3 = 1023$ млн. человек. Такой же расчет при немецкой территориальной нагрузке дает $17 \times 36 = 612$ дивизий; $612 \times 4,3 = 2632$ млн. человек.

Растущее несоответствие населения и территории, стягивание населения в европейскую часть, еще большее обезлюдение азиатской части и усиление ее роли «сырьевого погребя», очень слабая сеть поселений и дорог; отсутствие достаточно крупных городов, беззащитность границ и т. д.

В 2000 году 8 из 10 американцев (226 миллиона человек) жили в городах, включая ближайшие пригороды, подчиненные городской администрации, причём 3 из 10 - в городах с числом жителей 5 миллионов и более. С 1990 года заметнее всего - на 19,8% - выросло население городов с числом жителей от 2 до 5 миллионов человек. В США в 2000 г. было 49 метрополитенских ареалов с населением 2 млн. и более и 19 - с населением 2,5 млн. и более.

У нас - 7 из 10 горожане (73%), но только 2 из 10 (23%) живут в городах с населением свыше 1 млн. человек, таких городов у нас 11, недавно еще было 13.

Структурные изменения в населении и потребность в иммиграции

Принципиальная разница между структурными изменениями, которые требуют институционального ответа (перестройки институтов, их адаптации к новым условиям и пр.) и сокращением населения, ответ на которое пока не ясен в принципе.

Старение населения и его мифология

Экономические, социальные и пр. последствия старения населения Экономический и социальный выигрыш от увеличения времени, проживаемого поколением, и изменения его структуры.

Необходимость нового структурирования ресурсов жизнеобеспечения поколений и соответствующей перестройки системы институтов (того же пенсионного обеспечения).

Трудности «переходного периода» при переходе от старой структуры самой жизни и систем жизнеобеспечения – к новой; текущие проблемы и трудности этого перехода.

Влияние миграции на возрастной состав населения определяется тем, что ее возрастная структура обычно сильно отличается от структуры населения, так что ее следствием является либо "вымывание" (эмиграция), либо "намывание" (иммиграция) некоторых возрастных групп. Если в период 2000–2050 гг. Россия станет принимать крупные миграционные потоки, то они будут идти из стран с молодой возрастной структурой и, значит, тоже окажутся довольно молодыми (совсем молодые люди или люди чуть постарше, но уже семейные с маленькими детьми). А это неизбежно должно оказать омолаживающее влияние на возрастной состав всего населения.

Хотя миграция и не в состоянии в корне изменить главные тенденции эволюции возрастной структуры, ее влияние может быть все же значительным, но при этом довольно противоречивым. В большинстве случаев она способствует снижению нагрузки (как пожилыми, так и общей), но неожиданностью оказывается то, что при сценариях серии *B* (неизменная рождаемость, снижающаяся смертность) увеличение миграции приводит вначале к уменьшению нагрузки, а затем, по мере наращивания объемов миграции, к ее увеличению.

Характеристики возрастной структуры населения: 1939–1999 гг. и 2050 г. по сценариям с нулевой миграцией

	1939 г.	1959 г.	1999 г.	2050 г.			
				сценарий IA	сценарий IB	сценарий IC	сценарий ID
<i>Доля трех крупных возрастных групп в населении, в %</i>							
0-14	36,6	29,2	19,0	11,6	10,1	16,3	14,4
15-64	59,2	64,9	68,4	62,1	58,1	59,7	56,3
65+	4,2	5,9	12,5	26,3	24,9	23,9	29,3
0-19	45,4	36,8	26,9	16,2	14,1	21,8	19,2
20-64	50,4	57,3	60,6	57,5	54,1	54,2	51,5
65+	4,2	5,9	12,5	26,3	24,9	23,9	29,3
<i>Нагрузка детьми, пожилыми и общая на 100 взрослых</i>							
0-14/ 15-64	62	45	28	19	17	27	25
65+/15-64	7	9	18	41	41	39	50
(0-14,65+)/15-64	69	54	46	60	58	66	75
0-19/ 15-64	90	65	44	28	26	40	37
65+/20-64	8	10	21	46	46	44	57
(0-19,65+)/20-64	98	75	65	74	72	84	94

Эволюция образовательной пирамиды

Взаимодействие демографических процессов и потенциальной трансформации социальной пирамиды (слабый напор количественно убывающих молодых поколений как фактор социального застоя; медленное обновление знаний и навыков экономически активного населения; проблемы «высвобождающихся емкостей», скажем, становящейся избыточной инфраструктуры образования, незанятых социальных ниш и пр.

Эволюция социальной пирамиды

Приток иммигрантов и проблема заполнения свободных ниш (географических, экономических, социальных)

Коренные россияне и мигранты в структуре трудовых ресурсов и рабочей силы на фоне количественных и структурных потребностей экономики

Достройка социальной пирамиды снизу. Наличие средних классов предполагает более богатую дифференциацию. Появление новых каналов вертикальной социальной мобильности почти требует замены своих маргинальных слоев (постепенно перемещающихся в среднюю часть пирамиды и входящих в состав социокультурного ядра) пришлыми. Пространственная дифференциация в зонах больших городов. Новая «слободизация» России.

Возвращение к проблеме иммиграции. Может ли Россия стать Америкой XXI века?

Чистая миграция в Россию и США, 1980-2000



Чистая миграция в США, 1980-1999

Год	Чистая миграция, тыс. человек	Год	Чистая миграция, тыс. человек
1980	724	1990	542
1981	690	1991	960
1982	595	1992	1007
1983	592	1993	883
1984	589	1994	811
1985	649	1995	858
1986	661	1996	937
1987	666	1997	977
1988	662	1998	860
1989	712	1999	856

Прогноз чистой миграции в США до 2050

Год	Чистая миграция, тыс. человек
2005	878
2010	720
2015	740
2020	757
2025	918
2030	1067
2040	1018
2050	990

Источник: Statistical abstract of the United States 2001. Washington 2001, p. 9.

«13 марта. Впервые со времени второй мировой войны основным источником роста населения Канады стала иммиграция, а не рождаемость». ИТАР-ТАСС.

Какие опасности подстерегают Россию?

Иммиграция, мультикультурность и общегражданская идентификация

Иммиграция и новый рост этнокультурного разнообразия – готова ли к этому Россия?

Всех это очень беспокоит, хотя раньше этого не было.

В 1897 г. в Российской империи было 84 млн. «русских» (т.е. великороссов, малороссов и белорусов, идентифицированных по родному языку), или 67% всего населения империи. Но великороссов, т.е. русских в теперешнем понимании, было всего 56 млн., или 43% населения империи. 22 млн., или 17% назвали родным языком украинский, 8 млн. (6%) – белорусский.

В 1989 г. в СССР было 145 млн. русских, или около 51% населения Союза.

В РСФСР их было 120 млн., или 81,5%. (С 1959 г. эта доля немного уменьшилась – было 83,3). В 1999 по оценке Богоявленского, 80,6%.

Готова ли Россия к новому росту полиэтничности? Готова ли к этому российские политики?

В эпоху кризиса этничности межэтнические, а при определенных условиях и межконфессиональные отношения – замечательный горючий материал, трудно найти что-нибудь более подходящее для политика и стоящих за ним слоев или групп, добивающихся своих целей. Поэтому всегда есть люди, старающиеся держать сухим порох межэтнических отношений.

Приоритеты идентичности: общегражданская, языковая, этническая, конфессиональная... ? Кризис этничности и конструирование нации. Общее прошлое или общее будущее?

Иммиграция и «внутренняя колонизация»

Новая «слободизация» России, геттоизация «цветных» пригородов и т.п. как один из возможных вариантов развития.

Не превратятся ли иммигранты в новую «внутреннюю колонию» России? И если да, то что из этого следует? Можно ли этого избежать? Нужно ли?

Когда-то Россия – в составе СССР – решала свои экономические проблемы в условиях международной самоизоляции за счет превращения во внутреннюю колонию своей собственной деревни. Этого ресурса у нее уже нет. А выжатое из деревни она во многом промотала. Она все еще слишком бедна, чтобы обойтись без эксплуатации. Уже сейчас это можно видеть, скажем, на примере эксплуатации украинских или молдавских строителей и т.п. В этом – выгода, но в этом и опасность: стране нужны граждане, а не экономические изгои.

Иммиграция и опасность ирредентизма

Иммиграция и международное положение России. Как избежать проблемы китайского ирредентизма?