

3. Возрастной состав населения России по результатам микропереписи населения 2015 г.

3.1. Особенности возрастной структуры населения, опрошенного в микропереписи населения 2015 г., в сравнении с текущими оценками Росстата

Возрастная структура населения, зафиксированная микропереписью 2015 г. (МПН-2015), заметно старше, чем по текущей оценке Росстата. Согласно последней средний возраст каждой из групп населения примерно на год ниже, чем по МПН-2015 (табл. 3.1). Женское население в большей мере, чем мужское, смещено к старшим возрастам. Между городским и сельским населением подобных различий не наблюдается. Завышение микропереписью среднего возраста на один год следует признать значительным и по отношению к приросту показателя в 2015 г., составившему всего 0,1 года, и по отношению к его динамике в последние годы и в ближайшей перспективе. Так, прирост среднего возраста на один год последний раз занял 8–9 лет (в 2006–2007 гг. он был на год меньше, чем в 2015 г.), а по среднему варианту прогноза Росстата ожидается, что показатель увеличится до значений, зафиксированных в МПН-2015, в 2022–2024 гг.

Смещение оценки микропереписью возрастной структуры населения в старшие возраста иллюстрирует сравнение пропорций трех возрастных групп: по МПН-2015 доля пожилого населения значимо выше (табл. 3.2). Отклонения от текущей оценки пропорций трех возрастных групп особенно велики в городском населении. Поскольку $\frac{3}{4}$ населения России живет в городах, велики отклонения и для населения в целом. Однако, если в городе сдвиг в старшие возраста отмечается преимущественно за счет доли населения в возрасте 15–59 лет, в селе — за счет занижения доли детей. Более того, в женском сельском населении основное смещение связано с заниженной пропорцией детей. И вообще в женском населении пропорция детей занижена сильнее, чем в мужском,

Таблица 3.1. Средний возраст населения по МПН-2015 и текущим оценкам населения, лет

Показатель	Все население			Городское население			Сельское население		
	Оба пола	Мужчины	Женщины	Оба пола	Мужчины	Женщины	Оба пола	Мужчины	Женщины
Текущая оценка на 1 января 2015 г. МПН-2015	39,5	36,7	41,9	39,5	36,7	41,9	39,4	36,9	41,7
	40,6	37,7	43,1	40,7	37,6	43,1	40,6	37,8	43,0
Текущая оценка на 1 октября 2015 г. (расчет)	39,6	36,8	41,9	39,6	36,7	42,0	39,5	37,0	41,8
	39,6	36,8	42,0	39,6	36,8	42,0	39,5	37,0	41,8
<i>Разность между МПН-2015 и текущими оценками</i>									
1 января 2015 г.	1,1	1,0	1,2	1,2	0,9	1,2	1,2	0,9	1,3
1 октября 2015 г. (расчет)	1,0	0,9	1,2	1,1	0,9	1,1	1,1	0,8	1,2
1 января 2016 г.	1,0	0,9	1,1	1,1	0,8	1,1	1,1	0,8	1,2

Примечание. Расчет текущей оценки населения на 1 октября 2015 г. есть взвешенная средняя населения на 1 января 2015 г. и 1 января 2016 г., где в качестве весов использовалась доля тогда же и после 1 октября 2015 г.

Таблица 3.2. Структура населения по МПН-2015 и текущим оценкам населения, %

Дата текущей оценки населения	Все население в возрасте, лет			Городское население в возрасте, лет			Сельское население в возрасте, лет		
	0-14	15-59	60+	0-14	15-59	60+	0-14	15-59	60+
	<i>Оба пола</i>								
1 января 2015 г.	16,7	63,5	19,9	15,9	64,3	19,8	18,8	61,0	20,2
МПН-2015	16,7	61,3	22,0	16,0	61,9	22,1	18,0	60,2	21,8
1 января 2016 г.	17,0	62,6	20,3	16,4	63,4	20,2	19,0	60,3	20,7
1 октября 2015 г. (расчет)	17,0	62,8	20,2	16,3	63,6	20,1	18,9	60,5	20,6
	<i>Мужчины</i>								
1 января 2015 г.	18,5	66,5	15,0	17,9	67,3	14,9	20,1	64,5	15,4
МПН-2005	18,8	64,3	16,9	18,3	64,7	17,0	19,7	63,4	16,9
1 января 2016 г.	18,9	65,7	15,4	18,4	66,4	15,3	20,2	63,8	16,0
1 октября 2015 г. (расчет)	18,8	65,9	15,3	18,2	66,6	15,2	20,2	64,0	15,9
	<i>Женщины</i>								
1 января 2015 г.	15,1	60,8	24,1	14,3	61,8	23,9	17,7	57,8	24,6
МПН-2015	14,9	58,9	26,2	14,1	59,6	26,3	16,5	57,4	26,1
1 января 2016 г.	15,5	60,0	24,5	14,7	60,9	24,4	17,8	57,1	25,1
1 октября 2015 г. (расчет)	15,4	60,2	24,4	14,6	61,2	24,2	17,8	57,3	24,9

а в городском населении пропорция населения 15–59 лет занижена гораздо сильнее, чем в сельском.

Более детально особенности смещения представлены на рис. 3.1. За исключением отмеченных различий характер сме-

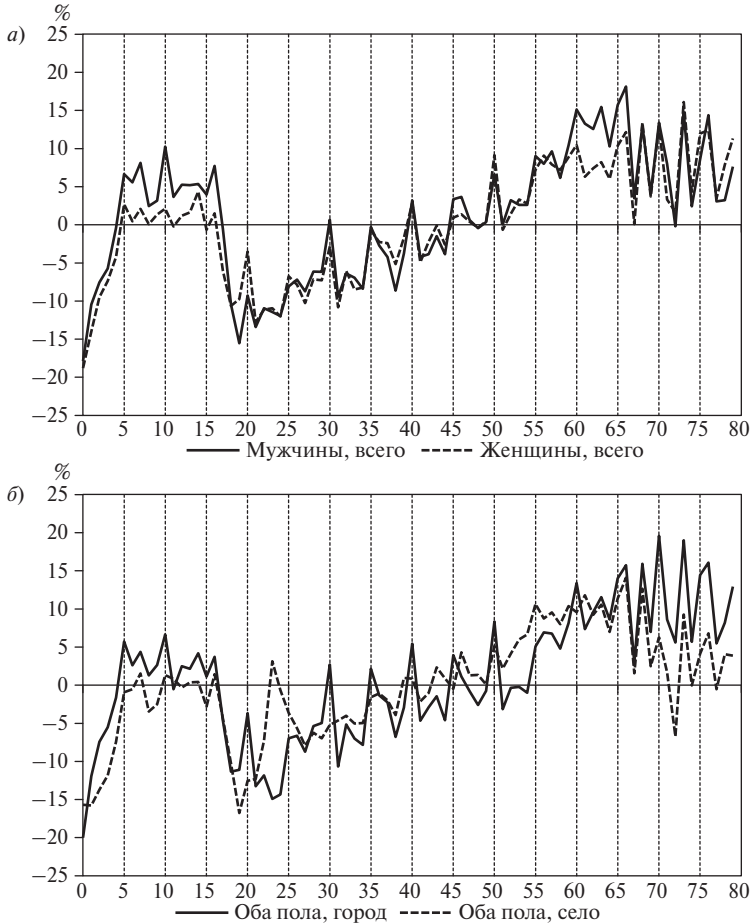


Рис. 3.1. Относительная разность в долях населения между МПН-2015 и текущей оценкой на дату переписи по однолетним возрастным группам по полу (а) и месту жительства (б), 0–79 лет

щения одинаков у мужчин и женщин, в городе и селе. Из рис. 3.1 видно, что при МПН-2015 недоучтены дети самого раннего возраста и более всего младенцы и годовалые малыши, пропорция которых занижена на 10–20%. Значительно занижены пропорции самой мобильной части населения — от 18 до 24 лет и в целом численность 20-летних. От 18 лет и далее с увеличением возраста различия в пропорциях населения по МПН-2015 и по текущей оценке убывают, так что после 50 лет доля населения по МПН-2015 становится выше, чем по текущей оценке, и уже с 55 лет заметно выше. О возрасте достижения максимума по однолетним группам судить трудно. Если рассматривать пятилетние и относительные разности пропорций, в селе максимум достигается в 60–64 года (10%) — раньше, чем в городе, и очерчен более четко. В городе у мужчин пик приходится на возраст 60–64 года, что совпадает с сельским, но в городе почти такие же высокие значения (около 10%) наблюдаются до возраста 75 лет. У городских женщин пик и область максимальных отклонений сдвинуты в старшие возраста сильнее, чем у городских мужчин (75–79 лет и 65–79 лет соответственно).

Другая проблема качества данных МПН-2015 о возрастном составе населения — заметная возрастная аккумуляция на возраста, оканчивающиеся на 0 и 5, наглядно представлена на рис. 3.1. Аккумуляция свойственна данным переписей 2002 и 2010 гг., для которых коэффициент возрастной аккумуляции Уипла составил 2,8 и 3,0 соответственно¹. По МПН-2015 этот показатель по населению в целом превысил 6. Проблема свойственна именно городскому населению, где значения показателя приближаются к критическому уровню (табл. 3.3).

В прошлом возрастная аккумуляция проистекала из-за неграмотности населения и плохой системы учета рождений, естественно, что и в сельском населении она была значительно выше. В современной России причины иные. Уровень образования населения в городах выше, чем в селах, в средних возрастах — выше, чем в пожилых, но, странным образом, в более образованных группах населения информация о возрасте наименее точна. Можно предложить ряд гипотез, объясняющих, почему так происходит,

¹ Андреев Е. М. О точности результатов российских переписей населения и степени доверия к разным источникам информации о населении // Вопросы статистики. 2012. № 11. С. 21–35.

Таблица 3.3. Коэффициент возрастной аккумуляции Уипла по МПН-2015 и текущей оценке населения, на 100

Группа населения	МПН-2015	Оценка на 1 октября 2015 г. (расчетная)	Оценка на начало 2016 г.
<i>Все население</i>			
Оба пола	6,3	2,5	3,5
Мужчины	6,8	2,6	3,6
Женщины	5,9	2,4	3,4
<i>Городское население</i>			
Оба пола	8,3	2,8	4,0
Мужчины	8,9	3,0	4,2
Женщины	7,8	2,7	3,8
<i>Сельское население</i>			
Оба пола	2,3	1,5	2,1
Мужчины	2,7	1,5	2,1
Женщины	2,0	1,5	2,0

но этот вопрос заслуживает отдельного изучения. Однако даже если население намеренно искажает свой возраст, а организация МПН-2015 и качество интервьюирования безупречны, возрастная аккумуляция свидетельствует о невысоком качестве данных по городскому населению и населению в целом.

3.2. Дискуссионные вопросы учета населения в переписях 2002, 2010 гг. и в микропереписи населения 2015 г.

Население по МПН-2015 в отличие от текущей оценки российского населения не включает членов коллективных домохозяйств (пенитенциарной системы, армейских казарм, интернатных учреждений, медицинских и социальных учреждений с длительным уходом за тяжелобольными людьми, домов для престарелых и т.п.). По переписи 2010 г. в институциональном населении насчитывалось почти 2 млн человек (1,3%). В нем преобладали мужчины (1,6 млн), половина которых находилась в возрасте от 18 до 27 лет, где как раз наблюдается сильный «дефицит» населения по микропереписи относительно текущей оценки. У женщин доля институ-

ционального населения составляла всего 0,4%, а его структура не имела таких радикальных особенностей — она несколько старше, чем население частных домохозяйств.

Чтобы примерно оценить эффект этих различий, мы скорректировали текущую оценку на дату переписи, построив ее без учета институционального населения. Коррекция, ожидаемо, не внесла ничего нового у женщин. У мужчин несколько уменьшила различия в пропорциях трех возрастных групп, почти устранила расхождения в возрастах от 23 до 28 лет и несколько снизила избыток населения в старших возрастах, но общий паттерн отклонений остался неизменным. Следовательно, смещение в старшие возраста населения по МПН-2015 по отношению к текущей оценке с этим не связано.

Микроперепись — хотя и очень крупное, но выборочное наблюдение и этим отличается от обычных переписей населения. Тем не менее характер отклонений в возрастной структуре от текущих оценок невольно заставляет проводить параллели с типичными ошибками в переписях 2002 и 2010 гг.² Помимо рассмотренной выше возрастной аккумуляции микропереписи может быть свойственна такая ошибка, как недоучет детей ранних возрастов.

Определенного мнения о причинах недоучета детей в возрастах 0–3 года в последних переписях нет. Сомнительно, что недоучет возникает из-за переучета числа рождений, и более чем сомнительно, что из-за эмиграции³. На примере Москвы, где по переписи 2010 г. расхождения были максимальными, показано, что эти расхождения не могут быть объяснены никакими естественными процессами, такими как смертность или эмиграция матерей с детьми⁴. К неестественным причинам недоучета детей до 4 лет в переписях 2002 и 2010 гг. можно отнести запаздывание регистра-

² См., например: *Андреев Е. М.* О точности результатов российских переписей населения и степени доверия к разным источникам информации о населении // Вопросы статистики. 2012. № 11. С. 21–35.

³ *Мкртчян Н. В.* Проблемы учета населения отдельных возрастных групп в ходе переписи населения 2010 г.: причины отклонений полученных данных от ожидаемых // Демографические аспекты социально-экономического развития / под общ. ред. М. Б. Денисенко. Вып. 22. М.: МАКС Пресс, 2012. С. 197–214.

⁴ *Андреев Е. М.* О точности результатов российских переписей населения и степени доверия к разным источникам информации о населении // Вопросы статистики. 2012. № 11. С. 21–35.

ции таких детей в административных регистрах, к которым обращается перепись в случае недоступности домохозяйства для опроса. Для микропереписи такое объяснение не подходит. Взамен можно предположить, что здесь свою роль играет значительный недоучет населения репродуктивных возрастов. Правда, в этом случае недоучет детей, как представляется, должен быть более равномерен, чем на рис. 3.1. Поэтому можно допустить, что в силу каких-то причин действует закономерность: чем младше ребенок, тем менее доступно домохозяйство его родителей для обследования.

Еще одна типичная ошибка последних переписей — завышение численности пожилых — объясняется двойным учетом⁵ и завышением возраста при ответе на вопрос о годе рождения⁶. Первое к МПН-2015 не относится. Второе свойственно самым старшим возрастам и может играть лишь очень скромную роль в столь значительном сдвиге населения в старшие возраста. Поскольку речь идет о пропорциях возрастных групп и относительные разности на рис. 3.1 последовательно нарастают от 20-к 16-летним, более правдоподобно, что этот сдвиг носит систематический характер и объясняется спецификой формирования выборочной совокупности МПН-2015, в первую очередь ее территориальными особенностями: смещенностью выборки в сторону сельских ареалов и заниженным представительством в составе опрошенных крупногогородского населения⁷. Другие рассмотренные выше гипотезы или, например, гипотеза о том, что двойной учет в переписи 2010 г. в некоторых возрастных группах спустя пять лет привел к тому, что пропорции постаревших на пять лет возрастных когорт в микропереписи оказались слишком низки,

⁵ *Мкртчян Н.В.* Проблемы учета населения отдельных возрастных групп в ходе переписи населения 2010 г.: причины отклонений полученных данных от ожидаемых // Демографические аспекты социально-экономического развития / под общ. ред. М.Б. Денисенко. Вып. 22. М.: МАКС Пресс, 2012. С. 197–214.

⁶ *Андреев Е.М.* О точности результатов российских переписей населения и степени доверия к разным источникам информации о населении // Вопросы статистики. 2012. № 11. С. 21–35.

⁷ *Андреев Е.М., Захаров С.В.* Микроперепись—2015 ставит под сомнение результативность мер по стимулированию рождаемости // Демоскоп Weekly. 2017. № 711–712 (1–22 января 2017 г.). URL: <http://demoscope.ru/weekly/2017/0711/demoscope711.pdf>. См. также разд. 1.4, 2.4, 7.5 этой книги.

могут быть верны в отношении отдельных возрастных групп, но не объясняют картину в целом.

Как бы то ни было, следует иметь в виду, что смещенный в старшие возраста состав респондентов, охваченных МПН-2015, может повлиять на оценку общих показателей образования, экономической активности, заболеваемости, инвалидности и других переменных, для которых существует тесная связь с возрастом.