

2. Численность, размещение населения России и территориальные особенности выборки при организации микропереписи населения 2015 г.

2.1. Население России продолжает увеличиваться, но с 2016 г. вновь только за счет миграции

По оценке Росстата, постоянное население на 1 января 2017 г. насчитывало 146 804 тыс. человек, включая 2341 тыс. человек в Крыму¹.

Говоря о долговременных тенденциях изменения численности населения России, необходимо иметь в виду, что она трижды подвергалась довольно значительным корректировкам. Две из них были связаны с необходимостью учета расхождений между данными текущего учета движения населения и данными всероссийских переписей населения 2002 и 2010 гг., третья — с увеличением численности населения после вхождения Крыма в состав Российской Федерации.

Кроме того, неоднократно вносились изменения в правила учета миграции, которые расширяли критерии миграции на постоянное место жительства или длительное пребывание в стране (наиболее значительные — в 2007 и 2011 гг.) и приводили к увеличению учитываемого миграционного прироста.

По оценкам Росстата, численность россиян умеренно увеличивалась восемь лет подряд (в 2009—2016 гг.) после 14-летнего пе-

¹ Здесь и далее: под Крымом понимаются два субъекта РФ — Республика Крым и город федерального значения Севастополь, образованные в соответствии с Федеральным конституционным законом от 21 марта 2014 г. № 6-ФКЗ и Указом Президента РФ от 21 марта 2014 г. № 168 в составе Российской Федерации. Первоначально они образовывали Крымский федеральный округ, а с 28 июля 2016 г. в соответствии с Указом Президента РФ № 375 вошли в состав преобразованного Южного федерального округа.

В целях сопоставимости с данными предшествующих лет (до 2014 г.) мы используем там, где возможно, данные по России без учета Крыма.

риода непрерывной убыли (рис. 2.1). Своей наибольшей величины — почти 148,6 млн человек — население России достигло к началу 1993 г. В 1993 г. впервые была зарегистрирована убыль населения. После небольшого роста в 1994 г. она стала устойчивой — население России сокращалось вплоть до 2009 г., к началу которого его численность снизилась до 142,7 млн человек (на 5,8 млн человек меньше по сравнению с 1993 г.). Затем сформировалась тенденция умеренного роста: за 2009—2016 гг. число россиян без учета проживающих в Крыму увеличилось на 1,7 млн человек (на 1,2%) и к началу 2017 г. достигло 144,5 млн человек, что примерно соответствует уровню середины 1986 г. По предварительным данным Росстата за 2017 г., население России увеличилось, но едва заметно — на 77,4 тыс. человек, достигнув 146,9 млн человек (на 67,8 тыс. человек без учета Крыма, оставшись на уровне 144,5 млн человек).

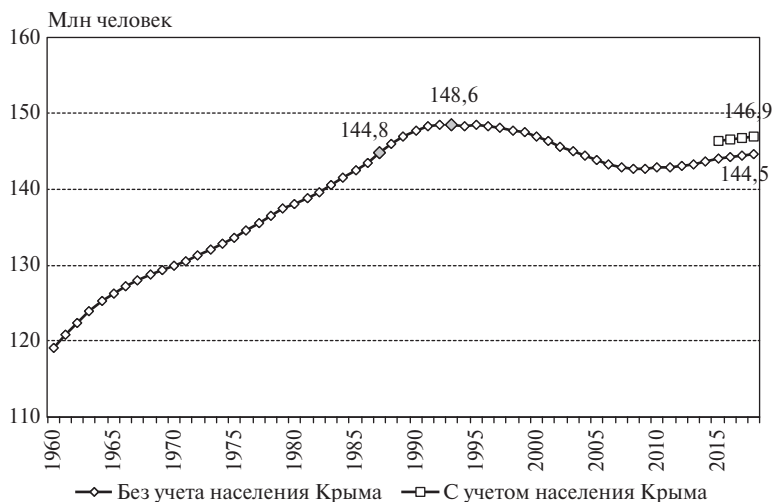


Рис. 2.1. Численность населения России, 1960—2018 гг., на начало года

Примечание. 2018 г. — предварительные данные.

Источники: Демографический ежегодник России. 2000: стат. сб. М.: Госкомстат России, 2000. С. 19, 31; Демографический ежегодник России. 2017. М.: Росстат, 2017. С. 15; Оценка численности постоянного населения на 1 января 2018 г. и в среднем за 2017 г. URL: http://www.gks.ru/wps/wcm/connect/rosstat_main/rosstat/ru/statistics/population/demography/ (дата обращения: 19.03.2018).

Интенсивность прироста, наблюдавшегося в 2009—2016 гг., относительно невелика (рис. 2.2). Наибольшей величины он достигал в 2012—2014 гг. — около 0,2% (2 и более в расчете на 1000 человек постоянного населения). В 2015—2016 гг. прирост населения России несколько сократился, составив по 1,7 на 1000 человек без учета Крыма, а с учетом Крыма — 1,9‰ в 2015 г. и 1,8‰ в 2016 г. По предварительным оценкам за 2017 г., значение коэффициента общего прироста снизилось до 0,5‰ (с учетом и без учета Крыма).

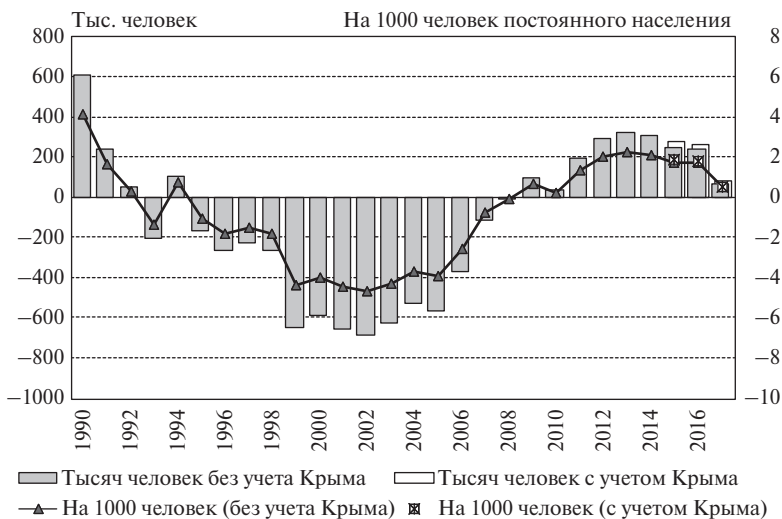


Рис. 2.2. Общий прирост (убыль) численности населения России, 1990—2017 гг.

Примечание. 2017 г. — предварительные данные.

Источники: Демографический ежегодник России. 2017. М.: Росстат, 2017. С. 16; Численность и миграция населения Российской Федерации в 2016 году: стат. бюл. М.: Росстат, 2016. С. 11—12 и бюллетени за предшествующие годы; Социально-экономическое положение России. М.: Росстат, 2018. Январь. С. 381—382, 387—388.

В абсолютном выражении наиболее значительная убыль населения России наблюдалась в 1999—2005 гг. — по 600 тыс. человек и более в год. Начиная с 2003 г. величина убыли сокращалась, особенно быстро после 2005 г. Уже в 2008 г. убыль населения сократи-

лась практически до нулевого уровня (–10 тыс. человек, или –0,1 в расчете на 1000 человек). В 2009 г. был зафиксирован прирост населения на 96 тыс. человек, или на 0,7‰. Его величина заметно возросла в 2011–2013 гг., но потом стала сокращаться, составив в 2016 г. 242 тыс. человек (1,7‰) без учета Крыма и 260 тыс. человек (1,8‰) в целом по России.

На протяжении XX в. убыль населения России, оставаясь незамеченной по данным сплошных переписей, отмечалась неоднократно — в годы Первой мировой и Гражданской войн, голода и репрессий 1930-х годов, Второй мировой войны, когда она была вызвана демографическими факторами. Убыль населения в 1990-е годы была предопределена самим ходом демографического развития, в силу чего носила долговременный и устойчивый характер. Причиной сокращения численности населения России в 1993 и 1995–2008 гг. стала естественная убыль населения — превышение числа умерших над числом родившихся, которое наблюдалось в 1992–2012 гг.

Естественный прирост населения, возобновившийся в 2013–2015 гг., был незначительным по своей величине (менее 40 тыс. человек в год) и на порядок ниже миграционного прироста, который оставался и в ближайшей перспективе останется основным фактором роста населения России. Уже в 2016 г. естественный прирост снизился до нулевого уровня, а в 2017 г. вновь сменился полноценной естественной убылью населения.

Естественный прирост населения России оставался высоким — более 1% в год — до середины 1960-х годов (исключая годы войн и голода 1932–1933 гг.). Затем он стабилизировался на уровне 0,5–0,7%. В течение примерно 30 лет естественный прирост сочетался с миграционной убылью населения (за счет превышения числа выбывавших из России в другие союзные республики СССР над числом въезжавших в нее оттуда), что не мешало довольно быстрому росту населения.

С середины 1970-х годов население увеличивалось за счет как естественного, так и миграционного прироста, который, как правило, не превышал четверти общего прироста. В 1992–2012 гг. в условиях естественной убыли населения миграция стала единственным источником роста его численности, однако чаще всего

недостаточным для того, чтобы компенсировать естественную убыль (табл. 2.1, рис. 2.3).

Таблица 2.1. Изменение численности населения России и его компоненты, 1951—2017 гг.

| Годы | Численность населения в конце периода, тыс. человек | | Изменение численности населения за период* | | | |
|-----------|---|-----------|--|-----------------------------|--------------|--------------|
| | | | Среднегодовые темпы прироста, % | Общий прирост, тыс. человек | В том числе | |
| | постоянного | наличного | | | естественный | миграционный |
| 1951—1955 | | 112 266 | 17,5 | 9321 | 9160 | 161 |
| 1956—1960 | | 120 766 | 14,7 | 8500 | 9515 | −1015 |
| 1961—1965 | | 127 189 | 10,4 | 6423 | 7067 | −644 |
| 1966—1970 | 130 563 | 130 704 | 5,5 | 3515 | 4180 | −665 |
| 1971—1975 | 134 549 | 134 690 | 6,0 | 3986 | 4180 | −195 |
| 1976—1980 | 138 839 | 139 028 | 6,4 | 4338 | 3730 | 607 |
| 1981—1985 | 143 528 | 143 835 | 6,8 | 4807 | 3939 | 869 |
| 1986—1990 | 148 274 | 148 543 | 6,5 | 4708 | 3649 | 1058 |
| 1991—1995 | 148 292 | 147 976 | 0,0 | 18 | −2542 | 2560 |
| 1996—2000 | 146 304 | 145 185 | −2,7 | −1988 | −4077 | 2089 |
| 2001—2005 | 143 237 | ... | −4,2 | −3067 | −4377 | 1310 |
| 2006—2010 | 142 865 | ... | −0,5 | −371 | −2008 | 1637 |
| 2011—2015 | 144 221 | | 1,9 | 1356 | −36 | 1392 |
| 2016 | 144 463 | | 1,7 | 242 | 4 | 238 |
| 2017 | 144 531 | | 0,5 | 68 | −127 | 195 |

* Начиная с 1991 г. — по постоянному населению.

Примечание. 2014—2017 гг. — без учета Крыма, 2017 г. — предварительные данные.
Источники: Демографический ежегодник России. 2000: стат. сб. М.: Госкомстат России, 2002. С. 19, 31; Демографический ежегодник России. 2017. М.: Росстат, 2017. С. 19; Численность и миграция населения Российской Федерации в 2016 году: стат. бюл. М.: Росстат, 2016. С. 11—12; Социально-экономическое положение России. М.: Росстат, 2018. Январь. С. 381—382, 387—388.

Даже скорректированные с учетом итогов переписей 2002 и 2010 гг. объемы миграции были таковы, что лишь в пиковый по миграционному приросту 1994 г. не только компенсировали естественную убыль, но и обеспечили прирост численности населе-

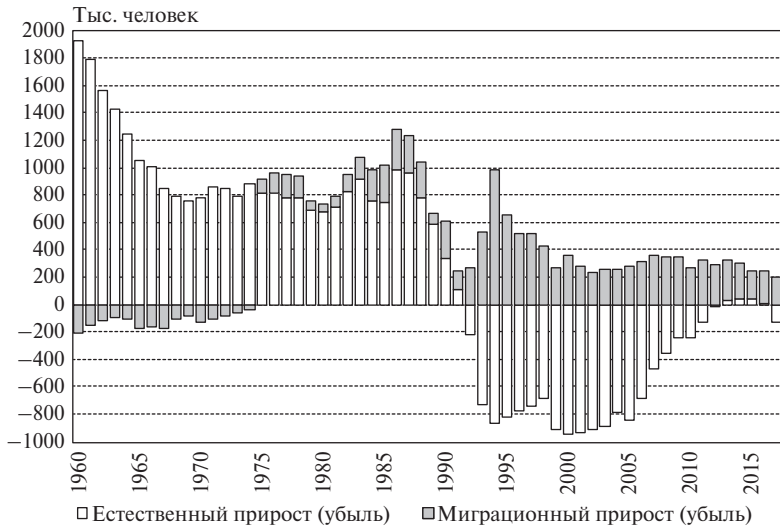


Рис. 2.3. Естественный и миграционный прирост (убыль) населения России, 1960—2017 гг.

Примечание. 2014—2017 гг. — без учета Крыма, 2017 г. — предварительные данные.

Источники: Демографический ежегодник России. 2000: стат. сб. М.: Госкомстат России, 2000. С. 19; Демографический ежегодник России. 2017. М.: Росстат, 2017. С. 15; Численность и миграция населения Российской Федерации в 2016 году: стат. бюл. М.: Росстат, 2016. С. 11—12; Социально-экономическое положение России. М.: Росстат, 2018. Январь С. 381—382, 387—388.

ния России. В последующие 14 лет миграция лишь частично восполняла потери населения из-за естественной убыли. В 2009—2012 гг. миграционный прирост не только смог полностью компенсировать сократившуюся естественную убыль, но обеспечил прирост населения.

В целом за 21 год естественной убыли населения России (1992—2012 гг.) ее совокупная величина составила 13,2 млн человек, а совокупная величина миграционного прироста за те же годы — 8,1 млн. Таким образом, миграционный прирост компенсировал 61% естественной убыли населения.

В абсолютном выражении естественная убыль населения достигла наибольшего значения в 2000 г., когда она составила -959 тыс. человек. Затем она сокращалась (за исключением 2005 г.),

снизившись до 129 тыс. человек в 2011 г. и практически до нуля в 2012 г. (–4,3 тыс. человек). В 2013 г. впервые после 21-летнего периода естественной убыли населения сложился естественный прирост в 24,0 тыс. человек, в 2014 г. он увеличился до 35,4 тыс., а в 2015 г. — до 37,7 тыс. человек без учета Крыма (32,0 тыс. с учетом Крыма). Однако уже в 2016 г. естественный прирост снизился практически до нулевого уровня, составив 4,3 тыс. человек без учета Крыма и –2,3 тыс. человек (т.е. естественную убыль) с учетом Крыма. По предварительным данным за 2017 г., естественная убыль выросла до 134,5 тыс. человек (127,0 тыс. без учета Крыма).

Наибольшие значения миграционного прироста отмечались в 1990-е годы (около 1 млн человек в 1994 г.). С конца 1990-х годов миграционный прирост уже ни разу не достигал 400 тыс., а чаще и 300 тыс. человек в год. Скорректированные с учетом итогов ВПН-2010 значения миграционного прироста демонстрировали тенденцию постепенного повышения в 2003—2007 гг. (с 259 тыс. до 355 тыс. человек в год), а затем умеренного снижения в 2008—2009 гг. и более значительного в 2010 г. (до 271 тыс. человек). В 2011 г., когда критерии учета мигрантов, прибывших на постоянное место жительства (длительного пребывания), в очередной раз были изменены, миграционный прирост возрос до 320 тыс. человек. В последующие годы он снижался, особенно значительно в 2015 г. — до 211 тыс. человек (без учета Крыма). В 2016 г. миграционный прирост населения России увеличился на 12,6%, составив 238 тыс. человек без учета Крыма (в целом, с учетом Крыма, — 262 тыс. человек).

В результате вклад естественного прироста в общий прирост населения снизился в 2016 г. до 1,8% против 18% в 2015 г., 13% — в 2014 г. и 8% — в 2013 г. Роль миграционного прироста как основного фактора роста населения России сохраняется и усиливается. В 2017 г., по предварительным данным, миграционный прирост компенсировал возобновившуюся естественную убыль и обеспечил небольшой прирост населения, вновь став единственным фактором роста постоянного населения России.

Интенсивность естественной убыли населения России в течение 1992—2012 гг. варьировалась в пределах от –6,6‰ (в 2000—2001 гг.) до –0,03‰ (2012 г.) при медианном значении –5,2‰. Корректировки численности населения по итогам ВПН-2002 и ВПН-

2010 лишь в незначительной степени отразились на коэффициентах естественного прироста в межпереписные периоды за счет изменения численности населения (рис. 2.4).

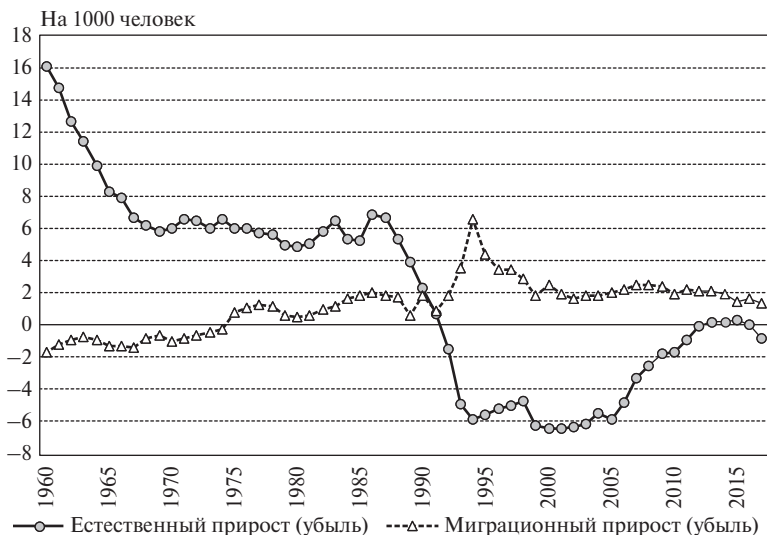


Рис. 2.4. Коэффициенты естественного и миграционного прироста населения России, 1990—2017 гг.

Примечание. 2014—2017 гг. — без учета Крыма, 2017 г. — предварительные данные.
Источники: Демографический ежегодник России. 2000: стат. сб. М.: Госкомстат России, 2000. С. 19; Демографический ежегодник России. 2017. М.: Росстат, 2017. С. 15; Численность и миграция населения Российской Федерации в 2016 году: стат. бюл. М.: Росстат, 2016. С. 11—12; Социально-экономическое положение России. М.: Росстат, 2018. Январь. С. 381—382, 387—388.

В 2013 г. значение коэффициента естественного прироста оставалось близким к нулевому уровню, но впервые за долгие годы стало положительным, составив 0,2‰. В 2014 г. оно оставалось на том же уровне, а в 2015 г. немного повысилось — до 0,3‰ без учета Крыма (0,2‰ с учетом Крыма). В 2016 г. коэффициент естественного прироста вновь снизился до нулевого уровня, составив менее 0,03‰ без учета Крыма и -0,02‰ с учетом Крыма. По предварительным данным за 2017 г. его значение составило -0,9‰ с учетом и без учета Крыма.

В отличие от коэффициентов естественного прироста, корректировки численности населения по результатам переписей 2002 и 2010 гг., а также расширение критериев миграции на постоянное место жительства (длительное пребывание) привели к значительным изменениям коэффициентов миграционного прироста.

По скорректированным оценкам интенсивность миграционного прироста в 1992—2012 гг. варьировалась в более узком диапазоне, чем интенсивность естественного прироста: от 1,7‰ в 2002 г. до 6,7‰ в 1994 г. при медианном значении 2,3‰.

Значение скорректированного по итогам ВПН-2010 коэффициента миграционного прироста составило около 2‰ в год в период между переписями 2002 и 2010 гг. и после переписи 2010 г.

В 2013 г. коэффициент миграционного прироста составил, как и в 2012 г., 2,1‰, усилив незначительный естественный прирост (0,2‰), который внес свой, хотя и не очень весомый вклад в общий прирост населения. В 2014 г. миграционный прирост снизился до 1,9‰. В 2015 г. снижение продолжилось — миграционный прирост составил 1,5‰ без учета Крыма и 1,7‰ с учетом Крыма. В 2016 г. его значение составило 1,6‰ без учета Крыма и 1,8‰ с учетом Крыма, а по предварительным данным за 2017 г. — 1,3‰ без учета Крыма и 1,4‰ с учетом Крыма. Таким образом, начиная с 2014 г. наблюдается умеренное снижение коэффициента миграционного прироста населения России.

Подводя итоги, можно отметить, что в условиях приближения естественного прироста к нулевому уровню или формирования тенденции естественной убыли определяющим фактором изменения численности населения становится миграционный прирост. Он не только определяет изменение общей численности населения, но и при достаточной интенсивности и длительности оказывает существенное влияние на состав населения и его воспроизводство. Однако в последние 20 лет интенсивность миграционного прироста населения России относительно невелика.

2.2. Региональные различия в динамике численности населения ослабевают

Тенденции изменения численности населения заметно различаются по регионам России, и в последние годы различия возрастали.

Россия располагает самой большой территорией в мире — более 17 млн км², которая почти вдвое превосходит других «гигантов» по занимаемой площади — Канаду (10,0 млн км²), Китай, США (по 9,6 млн), Австралию (7,7 млн км²)². В то же время население России относительно невелико и к тому же крайне неравномерно распределено по огромной территории (табл. 2.2). Наиболее плотно заселены историческое ядро России, Северный Кавказ и Поволжье, но и здесь плотность населения по крайней мере вдвое

Таблица 2.2. Постоянное население и территория федеральных округов Российской Федерации на 1 января 2017 г.

| Показатель | Население | | Территория | | Плотность населения, человек/км ² |
|---------------------------------|--------------|------|----------------------|------|--|
| | тыс. человек | % | тыс. км ² | % | |
| Российская Федерация | 146 804,4 | 100 | 17 125,2 | 100 | 8,6 |
| В том числе федеральные округа: | | | | | |
| Центральный | 39 209,6 | 26,7 | 650,2 | 3,8 | 60,3 |
| Северо-Западный | 13 899,3 | 9,5 | 1 687,0 | 9,9 | 8,2 |
| Южный | 16 428,5 | 11,2 | 447,8 | 2,6 | 36,7 |
| Северо-Кавказский | 9 775,8 | 6,7 | 170,4 | 1,0 | 57,4 |
| Приволжский | 29 636,5 | 20,2 | 1 037,0 | 6,1 | 28,6 |
| Уральский | 12 345,8 | 8,4 | 1 818,5 | 10,6 | 6,8 |
| Сибирский | 19 326,2 | 13,2 | 5 145,0 | 30,0 | 3,8 |
| Дальневосточный | 6 182,7 | 4,2 | 6 169,3 | 36,0 | 1,0 |
| Европейская часть | 117 635,5 | 80,1 | 4 346,7 | 25,4 | 27,1 |
| Азиатская часть | 29 168,9 | 19,9 | 12 778,5 | 74,6 | 2,3 |

Источник: Численность и миграция населения Российской Федерации в 2016 году: стат. бюл. М.: Росстат, 2016. С. 3—10.

² Россия и страны мира. 2016: стат. сб. М.: Росстат, 2016. С. 14—16.

ниже, чем в Европейском союзе (117 человек на 1 км²), примерно соответствуя плотности заселения Северной Европе (55 человек на 1 км²). В целом европейская часть страны сопоставима по заселенности с США (33 человека на 1 км²), а азиатская — с Австралией и Канадой (примерно по 3 человека на 1 км²).

В азиатской части, занимающей почти $\frac{3}{4}$ территории страны, проживает лишь каждый пятый россиянин. Особенно слабо заселены районы Крайнего Севера и приравненные к ним местности³ с суровыми климатическими условиями, на которые приходится около 70% территории России. По оценке на начало 2017 г.⁴, в них проживало 9954 тыс. человек, или 6,8% от общей численности россиян, при плотности населения менее 0,9 человека на 1 км².

С января 2008 г. до 21 марта 2014 г. в состав Российской Федерации входили 83 региона — субъекта РФ: 21 республика, 9 краев, 46 областей, 2 города федерального значения, 1 автономная область и 4 автономных округа. В соответствии с региональной реформой 2000 г. они группировались в семь федеральных округов, а с января 2010 г. — в восемь. После вхождения Крыма в состав Российской Федерации были образованы два новых субъекта РФ — Республика Крым и город федерального значения Севастополь. Число регионов — субъектов РФ возросло до 85, а число федеральных округов — до 9, которое вновь сократилось до 8 после упразднения в июле 2016 г. Крымского федерального округа и преобразования Южного федерального округа (см. приложение 1).

По численности населения выделяются Центральный и Приволжский федеральные округа, в которых проживает почти половина жителей России, по территории — Дальневосточный и Сибирский (две трети территории России) с наиболее низкой плотностью населения. Наиболее плотно заселены Центральный и Северо-Кавказский федеральные округа.

³ Особый статус районов Крайнего Севера и местностей, приравненных к нему, был закреплен постановлением Совета Министров СССР 1967 г., согласно которому для работавших в этих районах были установлены ежемесячные надбавки к заработной плате, дополнительные отпуска, доплаты к пособиям по временной нетрудоспособности, льготы при назначении пенсий и др. В 1990-х годах перечень территорий расширился.

⁴ Численность и миграция населения Российской Федерации в 2016 году: стат. бюл. М.: Росстат, 2016. С. 33.

Среди регионов — субъектов РФ по численности населения выделяются Москва (12 381 тыс. человек в новых границах⁵, или 8,4% населения России, на 1 января 2017 г.), Московская область (7423 тыс. человек, или 5,1%), Краснодарский край (5571 тыс. человек, или 3,8%), Санкт-Петербург (5282 тыс. человек, или 3,6%). В этих четырех регионах проживает каждый пятый россиянин (20,9%). Население любого из остальных регионов — субъектов РФ не достигает 3% от общей численности населения России. Самым малочисленным населением отличаются Ненецкий (43,9 тыс. человек) и Чукотский (49,8 тыс.) автономные округа.

На протяжении XX в. доминирующей тенденцией расселения был регулируемый, подчас весьма жесткими мерами, сдвиг населения на север и восток и, в меньшей степени, на юг. Доля россиян, проживающих в азиатской части страны, стабильно, хотя и с существенным замедлением в 1960—1980-е годы росла — от 13,3% в 1926 г. до 21,8% в 1989-м (табл. 2.3). Постоянно увеличивалась доля населения, проживавшего на территории современного Уральского федерального округа (с 5,3 до 8,5%), Сибирского (с 10,6 до 14,3%), Дальневосточного (с 1,7 до 5,4%), а также Северо-Кавказского (с 3,8 до 5,0%). А удельный вес населения Центрального и Приволжского округов, напротив, неуклонно сокращался (соответственно с 34,5 до 25,9% и с 26,2 до 21,5%).

После переписи 1989 г. возобладала обратная тенденция — смещение массы населения с северо-восточных окраин страны в юго-западном направлении. В результате население азиатской части страны уменьшилось за период, прошедший между переписями 1989 и 2010 гг., на 3170 тыс. человек (или 10%), а население европейской части — на 995 тыс. человек (0,9%). В результате доля населения, проживающего в азиатской России, снизилась до 20,3%.

В 2011—2016 гг. население росло и в европейской, и в азиатской частях страны, но в европейской части быстрее. К началу 2017 г. население европейской части страны увеличилось на 1,2%, азиатской — на 0,8%. В результате доля населения, проживающего в азиатской части страны, снизилась до 20,2% без учета Крыма

⁵ Были расширены с 1 июля 2012 г. в соответствии с постановлением Совета Федерации Федерального Собрания РФ от 27 декабря 2011 г. № 560-СФ.

Таблица 2.3. Распределение населения Российской Федерации по федеральным округам*, по данным переписей населения и на начало 2017 г., %

| | 1926 | 1939 | 1959 | 1970 | 1979 | 1989 | 2002 | 2010 | 2017 | 2017* |
|---------------------------------|------|------|------|------|------|------|------|------|------|-------|
| Российская Федерация | 100 | 100 | 100 | 100 | 100 | 100 | 100 | 100 | 100 | 100 |
| В том числе федеральные округа: | | | | | | | | | | |
| Центральный | 34,5 | 33,0 | 28,5 | 27,4 | 26,7 | 25,8 | 26,2 | 26,9 | 27,1 | 26,7 |
| Северо-Западный | 9,2 | 10,3 | 9,8 | 9,9 | 10,2 | 10,4 | 9,6 | 9,5 | 9,6 | 9,5 |
| Южный | 8,8 | 8,0 | 8,3 | 9,1 | 9,1 | 9,0 | 9,6 | 9,7 | 9,8 | 11,2 |
| Северо-Кавказский | 3,8 | 3,9 | 3,9 | 4,6 | 4,8 | 5,0 | 6,2 | 6,6 | 6,8 | 6,7 |
| Приволжский | 26,2 | 24,4 | 23,5 | 22,9 | 22,3 | 21,6 | 21,5 | 20,9 | 20,5 | 20,2 |
| Уральский | 5,3 | 5,8 | 7,8 | 7,8 | 7,9 | 8,5 | 8,5 | 8,5 | 8,5 | 8,4 |
| Сибирский | 10,6 | 11,7 | 14,2 | 14,0 | 14,0 | 14,3 | 13,8 | 13,5 | 13,4 | 13,2 |
| Дальневосточный | 1,7 | 2,7 | 4,1 | 4,4 | 5,0 | 5,4 | 4,6 | 4,4 | 4,3 | 4,2 |
| Европейская часть | 86,7 | 84,6 | 80,8 | 80,5 | 79,6 | 78,2 | 79,3 | 79,7 | 79,8 | 80,1 |
| Азиатская часть | 13,3 | 15,4 | 19,2 | 19,5 | 20,4 | 21,8 | 20,7 | 20,3 | 20,2 | 19,9 |

* 2017 г. — с Крымом (предыдущий столбец — без Крыма).

Примечание. Сумма по округам может отличаться от 100 из-за округления.

Источники: Российский статистический ежегодник. 2011: стат. сб. М.: Росстат, 2011. С. 77—78; Численность и размещение населения // Итоги Всероссийской переписи населения 2010 года: в 11 т. Т. 1. М.: Росстат, 2012. С. 10—11; Численность и миграция населения Российской Федерации в 2016 году: стат. бюл. М.: Росстат, 2016. С. 11—13.

и 19,9% с учетом Крыма, расположенного в европейской части страны.

Изменение численности населения федеральных округов после переписи населения 2010 г. было разнонаправленным. Население шести федеральных округов увеличилось, а население Дальневосточного и Приволжского федеральных округов продолжало сокращаться, уменьшившись по сравнению с данными ВПН-2010 соответственно на 1,8 и 0,9%. Убыль населения Дальневосточного федерального округа происходила из-за продолжающегося миграционного оттока при естественном приросте. В Приволжском федеральном округе население сокращалось за счет как естественной, так и миграционной убыли.

Быстрее всего росло население Северо-Кавказского федерального округа, увеличившись на 3,7% по сравнению с данными ВПН-2010. Несколько ниже прирост населения Уральского (2,2%), Северо-Западного (2,1%), Центрального (2,0%) федеральных округов и Южного федерального округа (1,7%) прежнего состава (без Крыма). В Сибирском федеральном округе прирост за прошедший период составил всего 0,4%.

Только в Уральском федеральном округе население увеличилось за счет как естественного, так и миграционного прироста. В Центральном, Северо-Западном и Южном федеральных округах миграционный прирост не только компенсировал естественную убыль населения, но и обеспечил прирост населения. В Северо-Кавказском и Сибирском федеральных округах увеличение населения обеспечил естественный прирост, превышавший миграционную убыль населения.

Что касается субъектов РФ, численность населения после переписи 2010 г. увеличилась в 31 регионе из 83 (без учета Крыма, в котором перепись проводилась в октябре 2014 г.), а в 52 она сократилась.

Наиболее интенсивный прирост отмечался, как и ранее, в республиках Северного Кавказа — Ингушетии (16,5%) и Чечне (11,5%). Значительно увеличилось население Тюменской области без автономных округов (10,2%), Санкт-Петербурга (8,2%), Москвы (7,6%), Ханты-Мансийского автономного округа — Югры (7,4%) и Краснодарского края (6,6%).

Наиболее интенсивная убыль, как и не раз в предшествующие периоды, наблюдалась в Магаданской области (−7,3%) и Еврейской автономной области (−7,0%), а также в Курганской области (−6,0%), Республике Коми (−5,6%) и Архангельской области без учета Ненецкого автономного округа (−5,4%).

Если в целом по России прирост численности населения после ВПН-2010 составил 1,1%, то медианное значение в ряду 83 регионов — субъектов РФ составило −1,3‰. В центральной половине регионов (без 25% регионов с самыми высокими и 25% регионов с самыми низкими значениями показателя) значение общего прироста составило от −3,1‰ до 1,3‰.

В 2011—2016 гг. среднегодовые темпы прироста составили от 2,5% в год в Республике Ингушетия до −1,2% в год в Магадан-

ской области (рис. 2.5). В центральной половине регионов показатель варьировался от $-0,5$ до $0,2\%$ при медианном значении $-0,2\%$ в год.

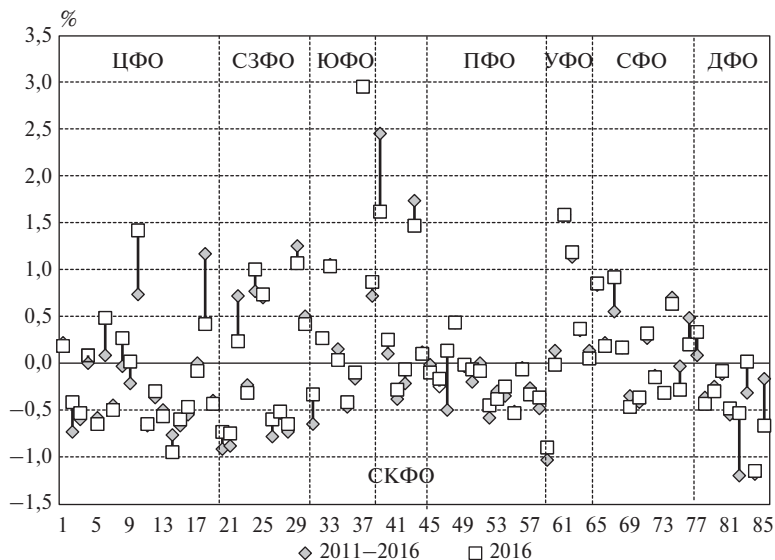


Рис. 2.5. Изменение численности населения регионов — субъектов РФ за период, прошедший после ВПН-2010, средние годовые темпы прироста за 2011—2016 гг. и общий прирост за 2016 г.

Примечание. На рис. 2.5, 2.6 нумерация регионов приведена в соответствии с приложением 1, значения для Архангельской и Тюменской областей — без учета входящих в их состав автономных округов, представленных отдельно.

Источники: Численность и миграция населения Российской Федерации в 2011 году: стат. бюл. М.: Росстат, 2012; Численность и миграция населения Российской Федерации в 2016 году: стат. бюл. М.: Росстат, 2017.

В 2016 г. картина была в целом схожей, хотя и различалась в деталях. Рост населения зафиксирован в 36 регионах, сокращение населения — в 49 регионах — субъектах РФ (с учетом Крыма). Наиболее быстро росло население города федерального значения Севастополя, увеличившееся за 2016 г. на 3%, а за 2015 г. — на 4,2%. Сохранялся высокий прирост населения Республики Ин-

гушетия и Тюменской области без автономных округов (по 1,6%), Чеченской Республики (1,5%), Московской области (1,4%), Ханты-Мансийского автономного округа — Югры (1,2%), Санкт-Петербурга (1,1%), Краснодарского края и Калининградской области (по 1,0%). Наиболее интенсивная убыль наблюдалась в Еврейской автономной области (–1,1%), Тамбовской и Курганской областях (по –0,9%). Медианное значение коэффициента общего прироста населения за 2016 г. составило –0,1%, а в центральной половине регионов значение коэффициента варьировалось от –0,4% до 0,3%.

Если по среднегодовым темпам прироста в 2011–2016 гг. размах вариации составлял 3,7 п.п., то по коэффициенту общего прироста за 2016 г. без учета Крыма — 2,8. Размах вариации в центральной половине регионов в обоих случаях составил 0,7 п.п.

Из 31 региона, увеличившего свое население после ВПН-2010, в 14 интенсивность прироста за 2016 г. оказалась выше, чем в среднем за 2011–2016 гг. Среди них можно отметить Московскую, Калужскую и Калининградскую области, республики Тыву, Саха (Якутия), Дагестан и Кабардино-Балкарию. В 17 регионах скорость прироста населения снизилась, причем в одном из них — Свердловской области — сменилась небольшой убылью за 2016 г. Существенно замедлился рост населения в республиках Ингушетия и Чечня, г. Москве, Ненецком автономном округе и Томской области.

В четырех регионах, снизивших численность своего населения за 2011–2016 гг., наблюдался небольшой прирост в 2016 г. (0,3% в Курской области, 0,1% в Республике Мордовия, близкий к нулю в Липецкой и Сахалинской областях). В остальных 48 регионах с убылью населения за 2011–2016 гг. она сохранялась и в 2016 г., большей или меньшей интенсивности.

Население Крыма увеличилось за 2015 г. на 1,2%, за 2016 г. — на 0,8%.

Регионы различаются и по роли факторов роста населения. За 2011–2016 гг. за счет естественного прироста увеличилось население 40 субъектов РФ, в 43 оно сократилось за счет естественной убыли (рис. 2.6). В наибольшей степени за счет естественного прироста увеличилось население республик Северного Кавказа: Чечни — на 12,4% к началу 2011 г.; Ингушетии — на 11,3; Дагестана —

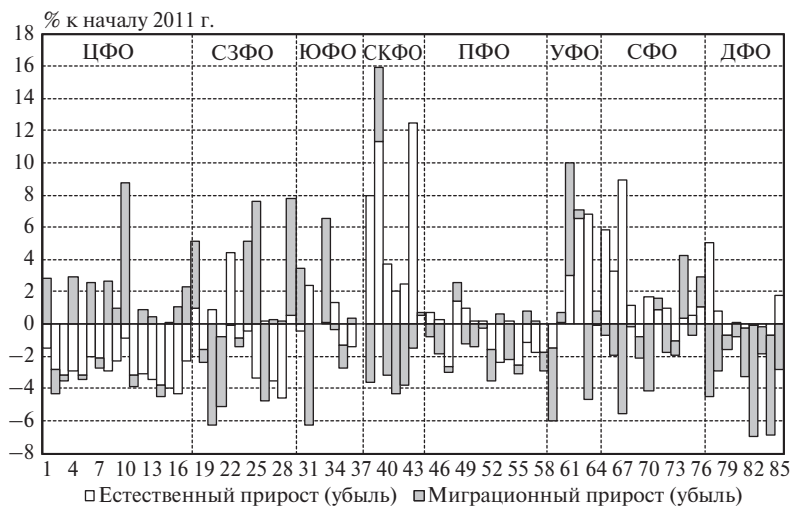


Рис. 2.6. Компоненты прироста (убыли) численности населения регионов — субъектов РФ за 2011—2016 гг.

Источник: Численность и миграция населения Российской Федерации в 2011, 2012, 2013, 2014, 2015 и 2016 году: стат. бюл. М.: Росстат.

на 8,0%. В Сибири высоким естественным приростом населения отличаются республики Тыва (на 9,0% к началу 2011 г.) и Алтай (5,8%), на Дальнем Востоке — Республика Саха (Якутия) (5,0%), в Уральском федеральном округе — Ямало-Ненецкий автономный округ (6,8%) и Ханты-Мансийский автономный округ — Югра (6,5%). Наиболее интенсивная естественная убыль характерна на протяжении уже десятков лет для областей Центрального и Северо-Западного федеральных округов: Псковской (–4,6%), Тульской (–4,3%), Тверской, Тамбовской, Новгородской и Смоленской (от –3,5% до –4,0% к началу 2011 г.).

За счет миграционного прироста за 2011—2016 гг. увеличилось население 33 субъектов РФ. Среди лидеров роста за счет миграции — Московская область, увеличившая свое население за счет этого фактора на 8,7%, а также Ленинградская область (7,6%), Санкт-Петербург (7,3%), Тюменская область без автономных округов (7,0%), Краснодарский край (6,5%), Калининградская и Новосибирская области, Ингушетия и Москва (4—5%).

Население большинства субъектов РФ (50 из 83, без Крыма) сократилось за счет преобладающего миграционного оттока. Наиболее интенсивная миграционная убыль отмечалась в Магаданской области (–6,9% к началу 2011 г.), республиках Коми, Калмыкия, Тыва и Еврейской автономной области (от –5,6 до –6,3%).

В 2016 г. естественный прирост был зафиксирован в 39 из 85 регионов — субъектов РФ (с учетом Крыма), в 46 регионах отмечалась естественная убыль населения. Наиболее высокие значения коэффициента естественного прироста наблюдались, как и в целом за 2011—2016 гг., в республиках Чечня (17‰), Тыва, Ингушетия и Дагестан (12—13‰), Ямало-Ненецком и Ненецком автономных округах (10‰). Наиболее интенсивная убыль отмечается в тех же Тульской, Псковской, Тверской, Тамбовской, Смоленской и Новгородской областях (6—7‰ в 2016 г.). Медианное значение коэффициента естественного прироста в 2016 г. составило –0,2‰, в центральной половине регионов его значение варьировалось от –3,2 до 1,7‰, т.е. было близко к нулевому уровню.

Миграционный прирост отмечался в 36 субъектах РФ, в 49 сложилась миграционная убыль населения. Наиболее высокий миграционный прирост населения наблюдался в городе федерального значения Севастополе (31‰). Высокой интенсивностью миграционного прироста на протяжении ряда лет отличаются Московская, Ленинградская, Тюменская (без автономных округов), Калининградская области и Краснодарский край (10—14‰ в 2016 г.). Интенсивная миграционная убыль характерна для Чукотского автономного округа и Еврейской автономной области (по –10‰), Республики Коми, Ненецкого и Ямало-Ненецкого автономных округов (от –7 до –8‰). В центральной половине регионов значение коэффициента миграционного прироста варьировалось от –3,0‰ до 1,7‰ при медианном значении –1,0‰.

Подводя итог, можно, несмотря на некоторое ослабление, отметить значительные различия в региональной динамике населения России. В большинстве российских регионов (в 58% по данным за 2016 г.) население продолжает сокращаться. В то же время в некоторых регионах Центра и Юга оно довольно быстро увеличивается за счет высокого миграционного или естественного прироста. Население Приволжья продолжает уменьшаться за счет как естественной, так и миграционной убыли умеренной интенсивно-

сти. Население Дальнего Востока продолжает убывать за счет интенсивного миграционного оттока.

2.3. Городское население продолжает расти, а сельское сокращаться

В результате урбанизации и особенностей исторического развития России ее сельское население устойчиво сокращалось с середины 1920-х годов, а городское население быстро росло и абсолютно, и относительно. Снижение численности городского населения стало новым явлением после переписи, проведенной в 1989 г. (рис. 2.7).

За период между переписями 1989 и 2002 гг. число городских жителей⁶ сократилось в большей степени, чем сельских (–1,4% против –0,8%). За годы между переписями 2002 и 2010 гг. сельское население, напротив, сократилось более значительно, чем городское (–3,1% против –1,0%), и относительная численность горожан несколько увеличилась по сравнению не только с переписью 2002 г., но и с переписью 1989 г. За период, прошедший после переписи 2010 г., численность городского населения увеличилась на 2,3 млн человек, или на 2,2%, составив на 1 января 2017 г. 107,7 млн человек без учета Крыма (109,0 млн с учетом Крыма). Численность сельского населения продолжала снижаться, сократившись к началу 2017 г. на 2,1% — до 36,8 млн человек (37,8 млн с учетом Крыма). Доля городского населения возросла до 74,5% против 73,7% по данным ВПН-2010 (с учетом Крыма на 1 января 2017 г. она составила 74,3%). Таким образом, можно говорить о возобновлении роста доли горожан в населении России после двух десятилетий стагнации. Конечно, теперь рост не столь стремите-

⁶ Критерием отнесения к группе городских или сельских жителей в России служит постоянное проживание в городском или сельском поселении. Городскими поселениями считаются населенные пункты, утвержденные законодательными актами в качестве городов и поселков городского типа (рабочих, курортных, дачных поселков и поселков закрытых административно-территориальных образований). Все остальные населенные пункты считаются сельскими. Сведения об административно-территориальном делении, используемые при статистической разработке данных о населении, основываются на официальных документах, поступивших от органов власти субъектов РФ.

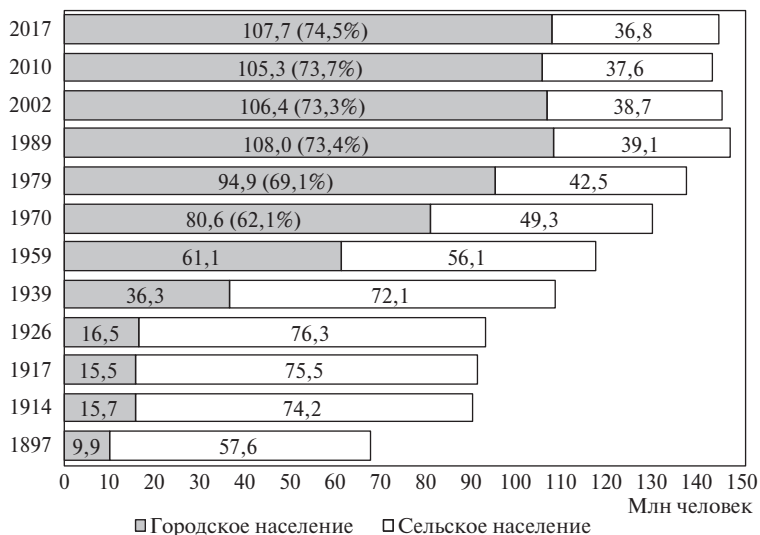


Рис. 2.7. Численность городского и сельского населения России по данным переписей населения и на начало 2017 г.

Источники: Российский статистический ежегодник. 2011: стат. сб. М.: Росстат, 2011. С. 77; Численность населения Российской Федерации по муниципальным образованиям на 1 января 2017 года: стат. бюл. М.: Росстат, 2017. С. 8.

лен, как в прошлом веке (доля городского населения возросла с менее чем 15% в конце XIX в. до $\frac{1}{3}$ в конце 1930-х годов, более $\frac{1}{2}$ — в конце 1950-х и почти $\frac{3}{4}$ — в конце 1980-х годов), но определенная устойчивость наметилась.

По текущим оценкам Росстата, городское население России убывало в 1991—1993 и 1995—2006 гг. Рост численности городского населения возобновился с 2007 г. (рис. 2.8). В 2007—2009 гг. он был незначительным (0,1% в год), но затем увеличился до 0,3% в год, а в 2012—2014 гг. — до 0,4%. В 2015—2016 гг. он вновь составил 0,3% в год.

Для сельского населения по-прежнему характерна убыль, хотя в отдельные годы она приближалась к нулевой отметке и даже сменялась ростом в 1991—1994 и 2004 гг., чего не наблюдалось, по крайней мере, с начала 1960-х годов. Вместе с тем в отдельные годы интенсивность убыли возрастала до 0,9% (в 2003 и 2010 гг.).

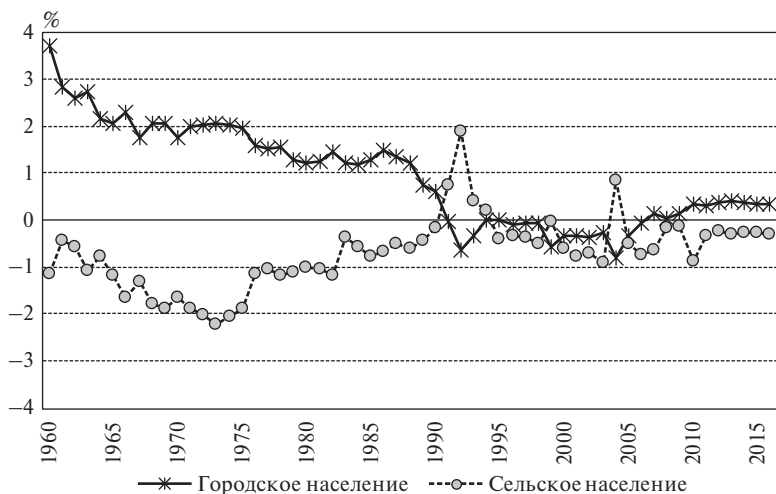


Рис. 2.8. Изменение численности городского и сельского населения России, 1960—2016 гг.

Источники: Демографический ежегодник России. 2001: стат. сб. М.: Госкомстат России, 2001. С. 20—21; Демографический ежегодник России. 2017. М.: Росстат, 2017. С. 17—18.

В 2013—2016 гг. убыль сельского населения составляла около 0,3% в год.

Выраженные колебания в коэффициентах общего прироста численности городского и сельского населения были обусловлены изменениями в факторах роста. До начала 1990-х годов рост городского населения России происходил за счет всех трех факторов роста: естественного и миграционного прироста, а также административно-территориальных преобразований⁷ (образования новых городских поселений, преобразования сельских поселений в городские или включения их в черту городских поселений, при которых сельские жители, никуда не переезжая, становились горожанами).

Начавшаяся с 1992 г. естественная убыль населения стала основным долговременным фактором уменьшения числа горожан. Зафиксированный данными текущего учета в 1992 г. незначитель-

⁷ В последнее время их называют «муниципально-территориальные преобразования».

ный миграционный отток из городских поселений лишь усугубил его сокращение. Более существенную роль сыграло такое новое по сравнению с практикой предшествующих десятилетий явление, как преобразование городских поселений — главным образом поселков городского типа (пгт) — в сельские населенные пункты (рис. 2.9). В отдельные годы, особенно в 1992 и 2004 гг., оно принимало массовый характер, хотя одновременно с этим продолжались и обратные преобразования сельских поселений в городские (посредством изменения статуса или включения в городскую черту). В результате сокращение городского населения происходило прежде всего из-за естественной убыли, не компенсируемой миграционным приростом, а в отдельные годы — и за счет массовых административно-территориальных преобразований, ведущих к увеличению сельского населения. Возобновление роста численности городского населения в последние годы было обусловлено



Рис. 2.9. Компоненты изменения численности городского населения России, 1960—2016 гг.

Источники: Демографический ежегодник России. 2001: стат. сб. М.: Госкомстат России, 2001. С. 20; Демографический ежегодник России. 2017. М.: Росстат, 2017. С. 17.

сокращением естественной убыли и ее сменой естественным приростом, сокращением убыли в результате муниципально-территориальных преобразований при увеличении миграционного прироста.

Быстрое сокращение абсолютной величины естественной убыли городского населения наблюдается начиная с 2007 г. В 2012 г. впервые после 20-летнего периода естественной убыли зафиксирован небольшой естественный прирост городского населения России — чуть более 2 тыс. человек. В последующие годы его величина возрастала, достигнув наибольшего значения в 2015 г. — 97 тыс. человек без учета Крыма (93,0 тыс. с учетом с Крыма). В 2016 г. естественный прирост городского населения снизился до 76,1 тыс. человек (71,6 тыс. с учетом Крыма).

Миграционный прирост возрос в 2010 г. до 500 тыс. человек, а в 2011—2014 гг. составлял 460—470 тыс. В 2015 г. он снизился до 264 тыс. человек, а в 2016 г. немного увеличился — до 277 тыс. без учета Крыма (с учетом Крыма — соответственно 292 тыс. и 298 тыс. человек). Одновременно значимой величины достиг естественный прирост. Убыль городского населения в результате муниципально-территориальных преобразований заметно снизилась (до –10 тыс. человек в 2015 г.), а в 2016 г. отмечался небольшой рост городского населения за счет этого фактора (на 4,9 тыс. человек).

Сельское население России до начала 1990-х годов увеличивалось только за счет естественного прироста, который, однако, не мог перекрыть значительного миграционного оттока населения в города (кроме 1961 г.). Различные административно-территориальные преобразования также только сокращали число россиян, проживающих в сельских поселениях (рис. 2.10). Начиная с 1992 г. естественная убыль стала основным долгосрочным фактором динамики сельского населения России.

Новым явлением стал миграционный прирост сельского населения, сохранявшийся на протяжении 1990-х годов, хотя естественным его значение было лишь в 1992—1994 гг., а также прирост за счет административно-территориальных преобразований, который в 2004 г. достиг 694 тыс. человек, а в целом за 1991—2016 гг. составил 2455 тыс. человек. Сокращение сельского населения за счет административно-территориальных преобразований за этот



Рис. 2.10. Компоненты изменения численности сельского населения России, 1960—2016 г.

Источники: Демографический ежегодник России. 2001: стат. сб. М.: Госкомстат России, 2001. С. 21; Демографический ежегодник России. 2017. М.: Росстат, 2017. С. 18.

период отмечалось только в 1998, 2007, 2010 и 2016 гг., но оно было не очень значительным (наибольшее — на 52 тыс. человек — в 2007 г.).

Величина естественной убыли сельского населения России стала быстро сокращаться, как и у городского населения, начиная с 2007 г., но так и не сменилась естественным приростом. Наименьшей величины она достигла в 2013 г. (–0,8 тыс. человек), но затем вновь стала нарастать, составив в 2016 г. –72 тыс. человек. Естественная убыль усиливалась миграционной убылью сельского населения, которая вновь стала устойчивой начиная с 2000 г. В 2004—2006 и 2010—2014 гг. величина миграционной убыли превышала 100 тыс. человек (до 229 тыс. в 2010 г.), а в целом за 2000—2016 гг. — 1563 тыс. человек. В 2016 г. миграционная убыль сельского населения России снизилась до 39 тыс. человек без учета Крыма (36 тыс. с учетом Крыма).

Если сравнить компоненты роста численности городского и сельского населения, можно отметить сходство в тенденциях естественного прироста (ЕП), хотя интенсивность естественной убыли сельского населения чаще оказывалась более значительной, чем у городского населения (рис. 2.11). В 2012—2016 гг. у городского населения отмечался естественный прирост, который увеличивался до 2015 г. (0,9‰) и начал снижаться в 2016 г. (0,7‰). У сельского населения интенсивность естественной убыли снизилась до $-0,02‰$ в 2013 г., а затем вновь стала нарастать, составив в 2016 г. $-1,9‰$.

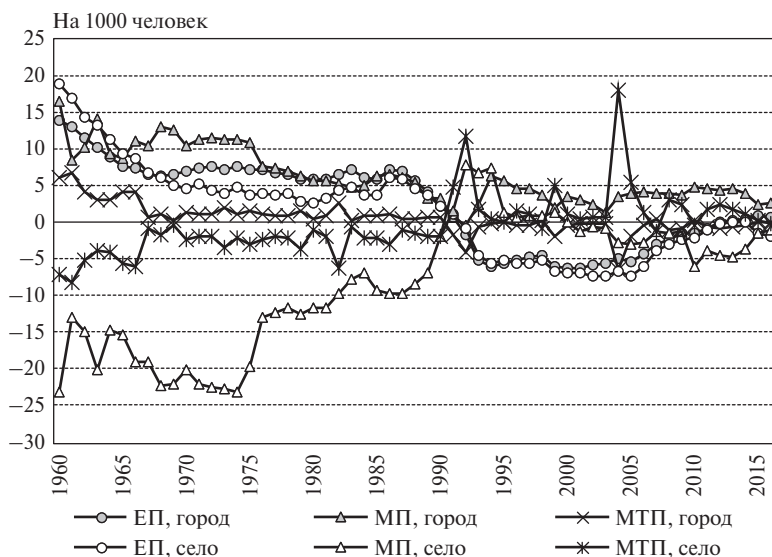


Рис. 2.11. Компоненты изменения численности городского и сельского населения России, 1960—2016 гг.

Источники: Демографический ежегодник России. 2001: стат. сб. М.: Госкомстат России, 2001. С. 20—21; Демографический ежегодник России. 2017. М.: Росстат, 2017. С. 17—18.

Тенденция прироста сельского населения за счет административно-территориальных преобразований (МТП) зеркально отражает аналогичный тренд для городского населения, но для сельского населения этот фактор роста имеет большее значение

по своей интенсивности (так, в 2004 г. прирост сельского населения за счет административно-территориальных преобразований составил 18‰, а убыль городского населения за счет этого фактора –6,6‰). В 2016 г. городское население России незначительно увеличилось за счет муниципально-территориальных преобразований (на 0,05‰), а сельское население снизилось за счет этого фактора (на 0,1‰).

За счет миграции городское население неизменно прирастает (за исключением 1992 г.), а сельское население начиная с 2000 г. вновь сокращается, хотя и не так интенсивно, как прежде, в 1960—1970-е годы. В первое десятилетие XXI в. миграционная убыль сельского населения, как правило, не превышала 3‰ в год. Только в 2010 г. она составила –6‰, а затем вновь сократилась — до –1‰ в 2016 г. Миграционный прирост (МП) городского населения отличался довольно высокой устойчивостью. В 2004—2014 гг. его величина составляла около 4‰ в год, но в последние два года несколько снизилась, составив 2,5‰ в 2015 г. и 2,6‰ в 2016-м.

Наряду с относительной стабилизацией доли городского населения отличительной особенностью двух последних межпереписных периодов стало быстрое сокращение числа городских поселений (рис. 2.12). Оно происходило за счет поселков городского типа (пгт), совмещающих в себе черты небольших городков и сельских поселений. В период между переписями 1989 и 2002 гг. число пгт сократилось на 351, между переписями 2002 и 2010 гг. — на 556, а после переписи 2010 г. — еще на 82, составив к началу 2017 г. 1192 без учета⁸ и с учетом Крыма⁹.

Число городов продолжало умеренно возрастать в 1990-е годы, но в 2000-е практически стабилизировалось. На 1 января 2017 г. в России насчитывалось 1095 городов¹⁰ без учета Крыма (1112 с учетом Крыма)¹¹.

⁸ Не включая 2 пгт в границах г. Москвы: Кокошкино (15,3 тыс. человек) и Киевский (13,5 тыс.), но включая 3 пгт без населения в Республике Коми, 2 — в Республике Саха (Якутия), 4 — в Магаданской области.

⁹ Не включая 1 пгт в границах г. Севастополя: п. Кача (5 тыс. человек).

¹⁰ Без учета трех городов, вошедших в 2012 г. в состав г. Москвы: Московский (50,2 тыс. человек на начало 2017 г.), Шербинка (47,5 тыс.) и Троицк (60,8 тыс.).

¹¹ Не включая двух городов в границах г. Севастополя: н.п. Балаклава (21,1 тыс. человек) и г. Инкерман (10,2 тыс.).



Рис. 2.12. Число городских поселений России и их население по данным переписей населения и на начало 2017 г. (без учета Крыма)

Источники: Российский статистический ежегодник. 2011: стат. сб. М.: Росстат, 2011. С. 77; Российский статистический ежегодник. 2017: стат. сб. М.: Росстат, 2017. С. 95.

Хотя число поселков городского типа и численность населения, проживающего в них, быстро росли вплоть до 1990-х годов, сокращение доли горожан, проживающих в пгт, наблюдается уже с 1960-х. По данным переписей 1926, 1939 и 1959 гг., в них проживало около 15% городского населения. Последующие переписи показали снижение доли городского населения, проживающего в пгт: 13,6% — в 1970 г.; 12,6% — в 1979 г. и 12,5% — в 1989 г. После переписи 1989 г. вследствие резкого сокращения числа пгт численность проживающих в них стала быстро сокращаться не только относительно, но и абсолютно. По ВПН-2002 доля населения пгт в городском населении снизилась до 9,9%, по ВПН-2010 — до 7,4%, а к началу 2017 г., по текущим оценкам, — до 6,7%. Доля городского населения, проживающего в поселениях со статусом города, возросла соответственно с 84,7% по данным переписи 1959 г. до 93,3% на начало 2017 г.

Основная масса российских городов (более 70%) представлена малыми городами с числом жителей, не достигающим 50 тыс.

Таблица 2.4. Распределение городов Российской Федерации по числу жителей, по данным переписей населения и на начало 2017 г.*

| Показатель | 1926 | 1939 | 1959 | 1970 | 1979 | 1989 | 2002 | 2010 | 2017 |
|---|-------|-------|-------|-------|-------|-------|-------|-------|-------|
| Всего городов | 461 | 574 | 877 | 969 | 999 | 1037 | 1098 | 1100 | 1095 |
| В том числе с числом жителей, тыс.: | | | | | | | | | |
| до 20 | 334 | 284 | 399 | 389 | 361 | 349 | 410 | 420 | 431 |
| 20—49,9 | 70 | 180 | 289 | 342 | 348 | 360 | 358 | 361 | 346 |
| 50—99,9 | 37 | 58 | 97 | 114 | 138 | 163 | 163 | 155 | 152 |
| 100—499,9 | 18 | 48 | 78 | 107 | 126 | 131 | 134 | 127 | 129 |
| 500—999,9 | — | 2 | 12 | 11 | 18 | 22 | 20 | 25 | 22 |
| 1 млн и более | 2 | 2 | 2 | 6 | 8 | 12 | 13 | 12 | 15 |
| В них проживает, всего: | | | | | | | | | |
| млн человек | 13,9 | 31,0 | 52,2 | 70,0 | 82,9 | 94,5 | 95,9 | 97,5 | 100,6 |
| % | 100,0 | 100,0 | 100,0 | 100,0 | 100,0 | 100,0 | 100,0 | 100,0 | 100,0 |
| В том числе в городах с числом жителей, тыс.: | | | | | | | | | |
| до 20 | 20,7 | 9,6 | 8,7 | 6,7 | 5,2 | 4,6 | 5,2 | 5,0 | 4,8 |
| 20—49,9 | 14,6 | 18,0 | 17,6 | 15,5 | 13,2 | 12,3 | 12,1 | 11,9 | 10,9 |
| 50—99,9 | 18,4 | 13,2 | 12,9 | 11,3 | 11,2 | 11,8 | 11,6 | 11,1 | 10,5 |
| 100—499,9 | 20,2 | 32,5 | 29,6 | 33,3 | 32,3 | 29,8 | 29,6 | 26,9 | 27,4 |
| 500—999,9 | — | 3,7 | 15,9 | 12,0 | 15,3 | 14,9 | 12,9 | 16,2 | 13,4 |
| 1 млн и более | 26,1 | 23,0 | 15,2 | 21,2 | 22,8 | 26,6 | 28,6 | 28,9 | 33,0 |

* Без учета Крыма.

Источники: Российский статистический ежегодник. 2011: стат. сб. М.: Росстат, 2011. С. 77; Российский статистический ежегодник. 2017: стат. сб. М.: Росстат, 2017. С. 95.

человек (табл. 2.4). Их число, быстро возраставшее до 1970-х годов (731 по данным переписи 1970 г.), в 1970-е годы снизилось на 3% (709 по данным переписей 1979 и 1989 гг.). В 1990-е годы оно вновь стало расти, увеличившись до 768 по данным переписи 2002 г., а затем до 781 по данным переписи 2010 г. К началу 2017 г. их число немного снизилось, сократившись до 777 (без учета Крыма). Среди малых городов есть города-«карлики», которые по численности населения уступают не только многим поселкам городского типа, но и некоторым сельским населенным пунктам. Среди них можно отметить 13 городов с числом жителей менее 3 тыс. человек и 31 город с населением от 3 тыс. до 5 тыс. человек по состоянию на начало 2017 г. По данным переписи 1989 г., число таких городов составляло соответственно 7 и 17.

Численность населения, проживающего в малых городах, в последние десятилетия изменялась незначительно. Если в 1920-е годы в таких городах проживало более трети жителей российских городов, в конце 1930-х — более четверти, то с конца 1980-х годов — около 17% (после ВПН-2002 она умеренно снижалась, составив 15,7% на начало 2017 г.). Абсолютная численность населения городов с числом жителей до 50 тыс. возросла с 15,9 млн человек по переписи 1989 г. до 16,6 млн по данным переписи 2002 г., а затем снизилась до 16,4 млн человек по данным переписи 2010 г. и 15,8 млн на начало 2017 г. без учета Крыма (16,0 млн с учетом Крыма).

Число средних городов с населением от 50 тыс. до 100 тыс. человек перестало расти, начав сокращаться после переписи 1989 г. из-за перехода части городов в группу городов меньшего или большего размера. Совокупное население средних городов неуклонно сокращалось до 2013 г. (с 11,2 млн человек по переписи 1989 г. до 10,5 млн на начало 2013 г.), а в 2013—2016 гг. оставалось относительно стабильным. На начало 2017 г. оно составляло 10,5 млн человек без учета Крыма и 10,7 млн с учетом Крыма.

Число больших городов — с числом жителей 100 тыс. и более — росло на протяжении XX в., хотя с существенным замедлением в 1990-е годы. По данным переписи 1989 г., оно составило 165, к 2002 г. увеличилось лишь на 2 города (167), а к 2010 г. сократилось до 164. После ВПН-2010 оно колебалось от года к году, составив к началу 2017 г. 166 без учета Крыма и 170 с учетом Крыма.

При относительной стабилизации числа больших городов их совокупное население продолжало расти, составив 67,4 млн человек в 1989 г., 68,2 млн — в 2002 г., 70,2 млн — в 2010 г. и 74,3 млн — на начало 2017 г. (75,3 млн человек с учетом Крыма), а его доля в населении городов увеличилась с 71,3% в 1989 г. до 73,8% на начало 2017 г. с учетом и без учета Крыма.

Число самых крупных городов, в которых проживает 1 млн человек и более, устойчиво росло до 1989 г., а затем также практически стабилизировалось, как и число больших городов, изменяясь лишь за счет повышения/понижения ранга Волгограда и Перми с населением около миллиона человек (табл. 2.5). Тенденция устойчивого роста числа крупных городов, характерная для предшествующих десятилетий, была нарушена. При этом совокупное население городов-миллионников продолжало расти, увеличившись с 25,2 млн человек в 1989 г. до 27,4 млн в 2002 г. и 28,2 млн в 2010-м, а его доля в населении городов возросла с 26,6% в 1989 г. до 28,9% в 2010-м. В 2012 г. группу городов-миллионников пополнили Красноярск и Воронеж, в результате чего население этой группы возросло до 32,1 млн человек, или 32,5% населения городов. Это более чем вдвое превышает долю населения городов-миллионников в период быстрого роста городов (по данным переписи 1959 г.). К началу 2017 г. совокупное население городов-миллионников возросло до 33,2 млн человек (в Крыму городов такого размера нет), а его доля в населении городов — до 33,0%.

За период между переписями 1989 и 2002 гг. впервые сократилась численность населения многих городов-миллионников, рост населения сохранялся только в Москве, Санкт-Петербурге, Казани и Ростове-на-Дону. Между переписями 2002 и 2010 гг. увеличилась численность населения всех городов-миллионников, за исключением Нижнего Новгорода и Перми, временно даже выбывшей из их числа. После переписи 2010 г. увеличилось население всех городов-миллионников, кроме Волгограда, численность населения которого на начало 2017 г. оказалась на 0,5% меньше, чем по данным ВПН-2010. Особенно значительно возросло население Воронежа (на 16,8% к началу 2017 г. по сравнению с данными ВПН-2010), более умеренно — население Красноярска (11,2%), Новосибирска (8,7%), Санкт-Петербурга (8,2%), Екатеринбургa (7,8%), Казани (7,7%) и Москвы (7,6%). Прирост населения Челя-

Таблица 2.5. Численность населения городов Российской Федерации с числом жителей от 1 млн и более, по данным переписей населения и на начало 2017 г., тыс. человек

| Город | 1897 | 1926 | 1939 | 1959 | 1970 | 1979 | 1989 | 2002 | 2010 | 2017 |
|-----------------|------|------|------|------|------|------|------|-------|-------|-------|
| Москва | 1039 | 2080 | 4604 | 6096 | 7063 | 7970 | 8677 | 10102 | 11504 | 12381 |
| Санкт-Петербург | 1265 | 1619 | 3119 | 3003 | 3552 | 4073 | 4435 | 4669 | 4880 | 5282 |
| Новосибирск | ... | 120 | 404 | 886 | 1161 | 1312 | 1436 | 1426 | 1474 | 1603 |
| Екатеринбург | 43 | 140 | 423 | 779 | 1025 | 1211 | 1363 | 1293 | 1350 | 1456 |
| Нижний Новгород | 90 | 222 | 644 | 942 | 1170 | 1344 | 1435 | 1311 | 1251 | 1262 |
| Казань | 130 | 179 | 406 | 667 | 869 | 993 | 1085 | 1105 | 1144 | 1232 |
| Челябинск | 20 | 59 | 273 | 689 | 875 | 1030 | 1142 | 1078 | 1130 | 1199 |
| Омск | 37 | 162 | 289 | 581 | 821 | 1014 | 1148 | 1134 | 1154 | 1178 |
| Самара | 90 | 176 | 390 | 806 | 1027 | 1193 | 1257 | 1158 | 1165 | 1170 |
| Ростов-на-Дону | 119 | 308 | 510 | 600 | 789 | 934 | 1008 | 1070 | 1089 | 1125 |
| Уфа | 49 | 99 | 258 | 547 | 780 | 978 | 1080 | 1042 | 1062 | 1116 |
| Красноярск | 27 | 72 | 190 | 412 | 648 | 796 | 912 | 912 | 974 | 1083 |
| Пермь | 45 | 121 | 306 | 629 | 850 | 999 | 1092 | 1000 | 991 | 1048 |
| Воронеж | 81 | 122 | 344 | 448 | 660 | 783 | 882 | 849 | 890 | 1040 |
| Волгоград | 55 | 151 | 445 | 592 | 815 | 928 | 995 | 1013 | 1021 | 1016 |

Источники: Российский статистический ежегодник. 2011: стат. сб. М.: Росстат, 2011. С. 90—91; Российский статистический ежегодник. 2017: стат. сб. М.: Росстат, 2017. С. 92—94.

бинска и Перми составил около 6%, Уфы — 5%. После довольно продолжительного периода убыли населения возобновился (хотя и остается незначительным) рост числа жителей Нижнего Новгорода (0,9%). Незначителен и прирост населения Самары (0,4%). Прирост населения Омска по сравнению с ВПН-2010 составил 2,1%, Ростова-на-Дону — 3,3%.

Сокращение численности населения поселков городского типа между переписями 1989 и 2002 гг. шло в основном за счет крупных поселений (с 10 тыс. жителей и более¹²), в период между переписями 2002 и 2010 гг. — напротив, за счет самых мелких (до 3 тыс. жителей). После переписи 2010 г. сократилось число поселков городского типа по всем группам, кроме поселков с числом жителей от 3 тыс. до 5 тыс. человек (табл. 2.6). В совокупном населении поселков городского типа возросла доля населения крупных (10 тыс. человек и более) и самых мелких поселений за счет сокращения доли населения средних поселений (от 3 тыс. до 10 тыс. человек).

В целом долгосрочная тенденция концентрации населения в крупных городах сохраняется в России, хотя скорость ее существенно замедлялась в 1990-е и 2000-е годы.

Тенденция роста доли городского населения, нарушенная в 1990-е годы, возобновилась в XXI в., доля населения, проживающего в крупных городах (с числом жителей 100 тыс. и более) устойчиво возрастала и уже превысила половину, а в городах с населением 1 млн человек и более достигла 23,0% на начало 2017 г. (табл. 2.7).

Доля россиян, проживающих в сельских населенных пунктах, снизилась до 25,5%, в малых городских поселениях с числом жителей до 50 тыс. человек — до 15,9%. Картина существенно не меняется при учете населения Крыма, вошедшего в состав Российской Федерации в марте 2014 г.

¹² Численность населения поселков городского типа редко достигала 50 тыс. человек; на начало 2017 г. самыми крупными были пгт Нахабино (40,8 тыс. человек) и пгт Томилино (31,4 тыс.) в Московской области, а также пгт Горячеводский в Ставропольском крае (36,7 тыс. жителей).

Таблица 2.6. Распределение поселков городского типа Российской Федерации по числу жителей, по данным переписей населения и на начало 2017 г.*

| Показатель | 1926 | 1939 | 1959 | 1970 | 1979 | 1989 | 2002 | 2010 | 2017 |
|---|-------|-------|-------|-------|-------|-------|-------|-------|-------|
| Всего пгт | 702 | 743 | 1495 | 1869 | 2046 | 2193 | 1842 | 1286 | 1192 |
| В том числе с числом жителей, тыс.: | | | | | | | | | |
| до 3 | 413 | 127 | 302 | 451 | 530 | 595 | 595 | 348 | 325 |
| 3—4,9 | 141 | 174 | 410 | 507 | 568 | 524 | 393 | 278 | 289 |
| 5—9,9 | 113 | 269 | 540 | 669 | 655 | 713 | 582 | 455 | 378 |
| 10—19,9 | 30 | 156 | 221 | 216 | 262 | 321 | 247 | 180 | 168 |
| 20 и более | 5 | 17 | 22 | 26 | 31 | 40 | 25 | 25 | 23 |
| В них проживает, всего: | | | | | | | | | |
| млн человек | 2,5 | 5,3 | 9,4 | 11,0 | 12,0 | 13,5 | 10,5 | 7,8 | 7,2 |
| % | 100,0 | 100,0 | 100,0 | 100,0 | 100,0 | 100,0 | 100,0 | 100,0 | 100,0 |
| В том числе в пгт с числом жителей, тыс.: | | | | | | | | | |
| до 3 | 25,6 | 5,0 | 6,3 | 7,8 | 8,2 | 7,9 | 9,4 | 7,5 | 8,0 |
| 3—4,9 | 21,5 | 13,2 | 17,3 | 18,4 | 18,8 | 15,3 | 14,8 | 14,1 | 6,3 |
| 5—9,9 | 31,3 | 35,7 | 40,3 | 42,1 | 38,1 | 37,4 | 39,1 | 40,8 | 37,0 |
| 10—19,9 | 16,6 | 38,6 | 30,4 | 25,5 | 28 | 31,5 | 30,7 | 29,7 | 30,3 |
| 20 и более | 5,0 | 7,6 | 5,7 | 6,2 | 7,0 | 7,8 | 6,0 | 7,9 | 8,4 |

* Без учета Крыма.

Источники: Российский статистический ежегодник. 2011: стат. сб. М.: Росстат, 2011. С. 77; Российский статистический ежегодник. 2017: стат. сб. М.: Росстат, 2017. С. 95.

Таблица 2.7. Распределение населения Российской Федерации по поселениям разного типа, по данным переписей населения и на начало 2017 г. *, %

| Показатель | 1926 | 1939 | 1959 | 1970 | 1979 | 1989 | 2002 | 2010 | 2017 |
|-------------------------------------|------|------|------|------|------|------|------|------|------|
| Все население России | 100 | 100 | 100 | 100 | 100 | 100 | 100 | 100 | 100 |
| Проживает в поселениях: | | | | | | | | | |
| сельских | 82,3 | 66,5 | 47,7 | 37,8 | 30,9 | 26,6 | 26,7 | 26,3 | 25,5 |
| городских | 17,7 | 33,5 | 52,3 | 62,2 | 69,1 | 73,5 | 73,3 | 73,7 | 74,5 |
| В том числе с числом жителей, тыс.: | | | | | | | | | |
| не более 50 | 8,0 | 12,8 | 19,7 | 20,4 | 19,8 | 20,0 | 18,7 | 17,0 | 15,9 |
| 50—99,9 | 2,7 | 3,7 | 5,7 | 6,1 | 6,8 | 7,7 | 7,6 | 7,6 | 7,3 |
| 100 и более | 7,0 | 17,0 | 26,9 | 35,7 | 42,5 | 45,8 | 47,0 | 49,1 | 51,4 |
| включая: | | | | | | | | | |
| 100—499,9 | 3,1 | 9,3 | 13,1 | 17,9 | 19,5 | 19,2 | 19,6 | 18,4 | 19,1 |
| 500—999,9 | — | 1,1 | 7,0 | 6,4 | 9,2 | 9,5 | 8,5 | 11,0 | 9,4 |
| 1 млн и более | 3,9 | 6,6 | 6,8 | 11,4 | 13,8 | 17,1 | 18,9 | 19,7 | 23,0 |

* Без учета Крыма.

Источники: Российский статистический ежегодник. 2011: стат. сб. М.: Росстат, 2011. С. 77; Российский статистический ежегодник. 2017: стат. сб. М.: Росстат, 2017. С. 95.

2.4. Территориальные особенности выборочной совокупности опрошенного населения в микропереписи населения 2015 г.

Территориальная выборка, по которой в октябре 2015 г. было проведено федеральное статистическое наблюдение «Социально-демографическое обследование (микроперепись населения) 2015 года» (МПН-2015), должна была обеспечить возможность получения репрезентативных итогов по обобщающим демографическим и социально-экономическим характеристикам на уровне субъектов РФ и их центров, отразив основные структурные особенности населения¹³.

Как отмечается в итоговом докладе Росстата, МПН-2015 проводилась в городских и сельских населенных пунктах на территории всех субъектов РФ. Фактический объем выборки составил 2154 тыс. человек, или 1,5% населения частных домохозяйств, учетных ВПН-2010 и федеральным статистическим наблюдением «Перепись населения в Крымском федеральном округе» 2014 г., или 1,5% постоянного населения России по текущей оценке на 1 января 2016 г. Более 9% помещений, первоначально попавших в выборку, фактически выбыли из нее. Население 19 тыс. помещений (2%) отказалось от участия в обследовании. Около 80 тыс. помещений (8,1%) оказалось пустующими, нежилыми или переписчикам не удалось застать дома их жителей в течение всего периода проведения обследования. В итоге 298 тыс. человек отсутствовали весь период проведения обследования или отказались от участия в нем. Население коллективных домохозяйств, бездомные и лица, временно (до одного года) находившиеся на территории России, в ходе МПН-2015 не опрашивались¹⁴.

¹³ Об основных итогах федерального статистического наблюдения «Социально-демографическое обследование (микроперепись населения) 2015 года»: доклад Росстата. М., 2016. С. 1. URL: http://www.gks.ru/free_doc/new_site/population/demo/micro-perepis/finish/doklad.pdf (дата обращения: 20.07.2018).

¹⁴ Социально-демографическое обследование (микроперепись населения) 2015 года. URL: http://www.gks.ru/free_doc/new_site/population/demo/micro-perepis/finish/micro-perepis.html (дата обращения: 20.07.2018).

Выборка МПН-2015 существенно меньше, чем выборки микропереписей 1994 и 1985 гг. (по 5% постоянного населения), и отличается существенным отклонением от фактического размещения населения, т.е. территориальной структуры генеральной совокупности. В Методических пояснениях к итогам МПН-2015 специально оговаривается, что на сайте Росстата представлены абсолютные, не распространенные на генеральную совокупность и прямые относительные данные, не взвешенные по структуре населения генеральной совокупности. По отдельным территориальным разрезам таблицы не публикуются по причине их нерепрезентативности из-за недостаточного объема выборки¹⁵.

Доля населения, обследованного в ходе МПН-2015, заметно различается по федеральным округам (табл. 2.8). Чтобы нагляднее показать различия между федеральными округами, мы применили более детальную группировку, использовавшуюся до июля 2016 г., т.е. в период, когда и проводилась МПН-2015. Объем выборки варьировался от 0,8% в Крымском федеральном округе до 3,0% в Южном федеральном округе (без Республики Крым и г. Севастополя).

Таблица 2.8. Численность населения, принявшего участие в МПН-2015, и постоянного населения на 1 января 2016 г. по федеральным округам

| Показатель | Постоянное население на 1 января 2016 г., человек | Население, обследованное в ходе МПН-2015, человек | Доля обследованного населения, % |
|---------------------------------------|---|---|----------------------------------|
| 1 | 2 | 3 | 4 |
| <i>Городское и сельское население</i> | | | |
| Российская Федерация | 146 544 710 | 2 154 254 | 1,5 |
| Федеральные округа: | | | |
| Центральный | 39 104 319 | 547 720 | 1,4 |
| Северо-Западный | 13 853 694 | 228 087 | 1,6 |
| Южный | 14 044 580 | 426 075 | 3,0 |
| Северо-Кавказский | 9 718 001 | 167 509 | 1,7 |

¹⁵ Социально-демографическое обследование (микроперепись населения) 2015 года. URL: http://www.gks.ru/free_doc/new_site/population/demo/micro-perepis/finish/micro-perepis.html (дата обращения: 20.07.2018).

Окончание табл. 2.8

| 1 | 2 | 3 | 4 |
|----------------------------|-------------|-----------|-----|
| Приволжский | 29 673 644 | 299 725 | 1,0 |
| Уральский | 12 308 103 | 146 207 | 1,2 |
| Сибирский | 19 324 031 | 178 195 | 0,9 |
| Дальневосточный | 6 194 969 | 143 175 | 2,3 |
| Крымский | 2 323 369 | 17 561 | 0,8 |
| <i>Городское население</i> | | | |
| Российская Федерация | 108 657 433 | 1 414 547 | 1,3 |
| Федеральные округа: | | | |
| Центральный | 32 055 953 | 384 672 | 1,2 |
| Северо-Западный | 11 657 955 | 163 232 | 1,4 |
| Южный | 8 836 149 | 272 820 | 3,1 |
| Северо-Кавказский | 4 772 186 | 120 291 | 2,5 |
| Приволжский | 21 242 843 | 189 932 | 0,9 |
| Уральский | 9 978 692 | 96 365 | 1,0 |
| Сибирский | 14 077 572 | 106 172 | 0,8 |
| Дальневосточный | 4 681 585 | 70 963 | 1,5 |
| Крымский | 1 354 498 | 10 100 | 0,7 |
| <i>Сельское население</i> | | | |
| Российская Федерация | 37 887 277 | 739 707 | 2,0 |
| Федеральные округа: | | | |
| Центральный | 7 048 366 | 163 048 | 2,3 |
| Северо-Западный | 2 195 739 | 64 855 | 3,0 |
| Южный | 5 208 431 | 153 255 | 2,9 |
| Северо-Кавказский | 4 945 815 | 47 218 | 1,0 |
| Приволжский | 8 430 801 | 109 793 | 1,3 |
| Уральский | 2 329 411 | 49 842 | 2,1 |
| Сибирский | 5 246 459 | 72 023 | 1,4 |
| Дальневосточный | 1 513 384 | 72 212 | 4,8 |
| Крымский | 968 871 | 7 461 | 0,8 |

Примечание. В табл. 2.8—2.10 данные приводятся в разбивке по федеральным округам, существовавшим до июля 2016 г.

Источники к табл. 2.8—2.10: Численность и миграция населения Российской Федерации в 2016 году: стат. бюл. С. 11—19; Социально-демографическое обследование (микрореперись населения) 2015 года. URL: http://www.gks.ru/free_doc/new_site/population/demo/micro-perepis/finish/micro-perepis.html (дата обращения: 20.07.2018).

Размах вариации доли населения, обследованного в городских и особенно сельских населенных пунктах, был более значительным. По городским поселениям она варьировалась от 0,7% в Крымском федеральном округе до 3,1% в Южном, а по сельским поселениям — от 0,8% в Крымском федеральном округе до 4,8% в Дальневосточном.

Вариация доли населения, обследованного в субъектах РФ, еще более значительна — от 0,7% постоянного населения Республики Крым до 10,5% постоянного населения Чукотского автономного округа (см. приложение 2, табл. П.2.1). Помимо Республики Крым мал объем выборки — не более 1% — во всех трех городах федерального значения (Москве, Санкт-Петербурге и Севастополе) и Краснодарском крае, но это крупнейшие по численности населения субъекты РФ (кроме Севастополя). Значительные объемы выборки характерны для регионов с малочисленным населением. Помимо Чукотского автономного округа к их числу относятся Ненецкий автономный округ (7,1%), Еврейская автономная область (6,6%), Магаданская область (6,1%). Медианное значение доли обследованного населения составило 1,9%, в центральной половине регионов она варьировалась от 1,4 до 2,3%. В 55 субъектах РФ объем выборки превышал 1,5%, в 30 был ниже.

Доля населения, обследованного в городских поселениях, составила от 0,7% в Республике Крым до 9,2% в Чукотском автономном округе, при медианном значении 1,6%.

Более значительны различия по доле населения, обследованного в сельских населенных пунктах: от 0,7 до 13,5% в тех же регионах, при медианном значении 2,4%. В 76 субъектах РФ объем выборки сельского населения превысил 1,5%.

Что касается региональных столиц, или административных центров субъектов РФ, в МПН-2015 к ним относились соответствующие городские округа, численность населения которых можно сравнить с текущей оценкой численности самого города (без других поселений, входящих в городской округ), которая в ряде случаев ниже, чем городского округа. Полученная таким образом доля населения региональных центров, охваченного МПН-2015, составила от 0,5% в Симферополе до 12,2% в Анадыре, при медианном значении 1,1%. В 58 центрах субъектов РФ объем выборки оказался ниже 1,5%.

Таким образом, более значительные объемы выборки характерны для территорий с относительно малочисленным населением, что, казалось бы, вполне оправдано с точки зрения обеспечения репрезентативности итогов. Однако это привело к довольно значительным искажениям регионально-территориальной структуры обследованного населения в целом. Отметим, что при проведении микропереписи 1994 г. вариация объема выборки была менее значительной — от 4,7% в Калининградской области и Ханты-Мансийском автономном округе до 6,4% в Чукотском автономном округе¹⁶.

Из-за существенных различий в объемах выборки по регионам в общей выборке доля населения одних регионов заметно выше, чем в генеральной совокупности, а других заметно ниже. Это наглядно видно на уровне федеральных округов (табл. 2.9).

Таблица 2.9. Размещение населения, принявшего участие в МПН-2015, и постоянного населения на 1 января 2016 г. по федеральным округам

| Показатель | Постоянное население на 1 января 2016 г., % | Обследовано в ходе МПН-2015, % | Отклонение доли обследованного населения от доли постоянного населения (ПН) | |
|---------------------------------------|---|--------------------------------|---|--------------|
| | | | п.п. | % (ПН = 100) |
| 1 | 2 | 3 | 4 | 5 |
| <i>Городское и сельское население</i> | | | | |
| Российская Федерация | 100,0 | 100 | — | — |
| Федеральные округа: | | | | |
| Центральный | 26,7 | 25,4 | -1,3 | 95 |
| Северо-Западный | 9,5 | 10,6 | 1,1 | 111 |
| Южный | 9,6 | 19,8 | 10,2 | 206 |
| Северо-Кавказский | 6,6 | 7,8 | 1,2 | 118 |
| Приволжский | 20,2 | 13,9 | -6,3 | 69 |
| Уральский | 8,4 | 6,8 | -1,6 | 81 |

¹⁶ Основные итоги микропереписи населения 1994 г. М.: Госкомстат России, 1995.

Окончание табл. 2.9

| 1 | 2 | 3 | 4 | 5 |
|----------------------------|-------|-------|------|-----|
| Сибирский | 13,2 | 8,3 | -4,9 | 63 |
| Дальневосточный | 4,2 | 6,6 | 2,4 | 158 |
| Крымский | 1,6 | 0,8 | -0,8 | 51 |
| <i>Городское население</i> | | | | |
| Российская Федерация | 100,0 | 100,0 | — | — |
| Федеральные округа: | | | | |
| Центральный | 29,5 | 27,2 | -2,3 | 92 |
| Северо-Западный | 10,7 | 11,5 | 0,8 | 108 |
| Южный | 8,1 | 19,3 | 11,2 | 237 |
| Северо-Кавказский | 4,4 | 8,5 | 4,1 | 193 |
| Приволжский | 19,6 | 13,4 | -6,2 | 69 |
| Уральский | 9,2 | 6,8 | -2,4 | 74 |
| Сибирский | 13,0 | 7,5 | -5,5 | 58 |
| Дальневосточный | 4,3 | 5,0 | 0,7 | 117 |
| Крымский | 1,2 | 0,7 | -0,5 | 57 |
| <i>Сельское население</i> | | | | |
| Российская Федерация | 100,0 | 100,0 | — | — |
| Федеральные округа: | | | | |
| Центральный | 18,6 | 22,0 | 3,4 | 119 |
| Северо-Западный | 5,8 | 8,8 | 3,0 | 151 |
| Южный | 13,7 | 20,7 | 7,0 | 151 |
| Северо-Кавказский | 13,1 | 6,4 | -6,7 | 49 |
| Приволжский | 22,3 | 14,8 | -7,5 | 67 |
| Уральский | 6,1 | 6,7 | 0,6 | 110 |
| Сибирский | 13,8 | 9,7 | -4,1 | 71 |
| Дальневосточный | 4,0 | 9,8 | 5,8 | 244 |
| Крымский | 2,6 | 1,0 | -1,5 | 39 |

Доля населения, обследованного в Южном федеральном округе, в 2 раза больше, чем в постоянном населении России, в Дальневосточном федеральном округе — в 1,6 раза. Доля населения, обследованного в Крымском федеральном округе, напротив, почти вдвое ниже. Более значительно искажена территориальная структура населения, обследованного в сельских населенных пунктах.

Таблица 2.10. Соотношение городского и сельского населения, принявшего участие в МПН-2015, и постоянного населения на 1 января 2016 г. по федеральным округам

| Показатель | Доля городского населения, % | | Отклонение обследованного населения от постоянного (ПП) по доле городского населения | | Доля сельского населения, % | | Отклонение обследованного населения от постоянного (ПП) по доле сельского населения | |
|----------------------|------------------------------|----------|--|--------|-----------------------------|----------|---|-----|
| | 1 января 2016 г. | МПН-2015 | п.п. | % к ПП | 1 января 2016 г. | МПН-2015 | п.п. | % |
| | | | | | | | | |
| Российская Федерация | 74,1 | 65,7 | -8,4 | 89 | 25,9 | 34,3 | 8,4 | 133 |
| Федеральные округа: | | | | | | | | |
| Центральный | 82,0 | 70,2 | -11,8 | 86 | 18,0 | 29,8 | 11,8 | 165 |
| Северо-Западный | 84,2 | 71,6 | -12,6 | 85 | 15,8 | 28,4 | 12,6 | 180 |
| Южный | 62,9 | 64,0 | 1,1 | 102 | 37,1 | 36,0 | -1,1 | 97 |
| Северо-Кавказский | 49,1 | 71,8 | 22,7 | 146 | 50,9 | 28,2 | -22,7 | 55 |
| Приволжский | 71,6 | 63,4 | -8,2 | 89 | 28,4 | 36,6 | 8,2 | 129 |
| Уральский | 81,1 | 65,9 | -15,2 | 81 | 18,9 | 34,1 | 15,2 | 180 |
| Сибирский | 72,9 | 59,6 | -13,3 | 82 | 27,1 | 40,4 | 13,3 | 149 |
| Дальневосточный | 75,6 | 49,6 | -26,0 | 66 | 24,4 | 50,4 | 26,0 | 207 |
| Крымский | 58,3 | 57,5 | -0,8 | 99 | 41,7 | 42,5 | 0,8 | 102 |

На уровне субъектов РФ наибольшие отклонения доли в выборке от генеральной совокупности характерны для Республики Крым и г. Москвы (в 2 раза меньше), а с другой стороны — для Чукотского автономного округа (в 6 раз больше).

В результате выборка оказалась существенно искаженной по соотношению городского и сельского населения: если по текущей оценке Росстата на 1 января 2016 г. доля городского населения России (с учетом Крыма) составляла 74,1%, то среди населения, принявшего участие в МПН-2015, — 65,7% (табл. 2.10, см. приложение 2, табл. П.2.2). Отметим, что по опубликованным данным микропереписи 1994 г. доля городского населения в выборке была такой же, что и в генеральной совокупности, — 73%¹⁷.

По доле городского населения наибольшее соответствие выборки генеральной совокупности отмечается в Крымском (99%) и Южном (102%) федеральных округах, наименьшее — в Северо-Кавказском (146%) и Дальневосточном (66%). По доле сельского населения, более малочисленного во всех федеральных округах, кроме Северо-Кавказского, расхождения еще больше.

Отмеченные отклонения выборки МПН-2015 по регионально-территориальной структуре от постоянного населения России заставляют с осторожностью относиться к полученным результатам микропереписи 2015 г. Росстат не привел данные МПН-2015, взвешенные по территориальной структуре фактического населения, однако представил «сводные результаты оценки репрезентативности блоков таблиц с итогами микропереписи населения 2015 г. (приложение 2)»¹⁸. Оценка репрезентативности произведена для всех опубликованных на сайте таблиц по всем территориальным разрезам, включая субъекты РФ и их центры, в разбивке на городское и сельское население. Отметим, что даже для уровня Российской Федерации в целом нерепрезентативны некоторые данные по миграции (таблицы 07-2, 07-6, 07-10), национальности (10-2) и временно отсутствующим (11-02, 11-03, 11-05).

¹⁷ Основные итоги микропереписи населения 1994 г. М.: Госкомстат России, 1995. С. 6—7.

¹⁸ Социально-демографическое обследование (микроперепись населения) 2015 года. URL: http://www.gks.ru/free_doc/new_site/population/demo/micro-perepis/finish/micro-perepis.html (дата обращения: 20.07.2018).