

2. Перспективы изменения численности и возрастного состава населения России в сравнении со странами ОЭСР и БРИКС

2.1. Методологические проблемы международного сравнения прогнозных оценок населения

В данной главе рассматривается прогноз изменения численности и состава населения в странах Организации экономического сотрудничества и развития (ОЭСР), а также в ряде других стран, в указанную организацию не входящих. Мы в данном случае рассматриваем, с одной стороны, быстро развивающиеся страны из состава БРИКС (Бразилия, Индия, Китай и ЮАР)¹, к числу которых относят и Россию, а также Индонезию, так как данное государство занимает 4-е место в мире по численности населения, а с другой — некоторые развитые страны Европейского союза

¹ БРИКС (англ. BRICS — сокращение от Brazil, Russia, India, China, South Africa) — группа из пяти стран: Бразилия, Россия, Индия, Китай, Южно-Африканская Республика. Сокращение БРИК (BRIC) было впервые предложено аналитиком Джимом О'Нилом в ноябре 2001 г. в аналитической записке Building Better Global Economic («Кирпичи для новой экономики») для банка «Голдман Сакс». В английской транскрипции BRICS очень похоже на английское слово «bricks» — «кирпичи», таким образом, данный термин используется в качестве обозначения группы стран, за счет которых во многом будет обеспечиваться будущий рост мировой экономики. Организация была основана в июне 2006 г. в рамках Петербургского экономического форума (Россия) с участием министров экономики Бразилии, России, Индии, Китая. В связи с присоединением ЮАР к БРИК в 2011 г. группа стала носить название BRICS/БРИКС. Руководители стран БРИКС стремятся сформировать некий политический клуб или союз, чтобы использовать свою растущую экономическую мощь для усиления геополитического влияния в мире. Длительный экономический спад в России поставил под сомнение ее амбициозные планы в рамках данного политического объединения.

(ЕС-28) с относительно небольшой численностью населения, которые в состав ОЭСР пока не входят².

В качестве источника сопоставимых данных используется официальный сайт статистической информации ОЭСР (OECD. Stat³). На нем представлена информация о следующих странах мира: 34 страны — члена ОЭСР, а также 6 стран ЕС, которые не входят в состав ОЭСР, страны БРИКС, Колумбия (демографические перспективы данной страны мы рассматривать не будем) и Индонезия. На сайте указывается, что данные за 1950–2011 гг. (в ряде случаев 2012 г.) являются фактическими, в то время как с 2012 (2013) до 2050 г. приводятся прогнозные показатели, которые могут слегка расходиться с последними цифрами национальных статистических офисов и Статистического офиса ЕС (Евростат).

Необходимо также заметить, что демографические прогнозы ОЭСР самостоятельно не делает, а использует три возможных источника данных: 1) данные национальных статистических офисов и систем; 2) данные Евростата (в большинстве случаев данные по странам ЕС совпадают с первым источником); 3) данные ООН (например, приведенный прогноз по населению Земли взят из разработок ООН). При наличии нескольких сценариев прогноза (обычная для большинства случаев ситуация) специалисты ОЭСР размещают на своем сайте средний/медианный вариант.

Для большинства стран ОЭСР в качестве реперных точек используются данные переписей населения (хотя в ряде стран, в первую очередь европейских с развитой системой регистров населения, процедуры переписей серьезно отличаются от традиционных или переписи вообще отменены). Оценки численности населения для межпереписных периодов базируются на данных, получаемых из национальных административных источников и регистров населения. Можно считать, что размещенные в базе данные по странам ОЭСР и ЕС-28 вполне сопоставимы.

² В нашем обзоре это Болгария, Кипр, Латвия, Литва, Мальта, Румыния. Хорватия в базе данных не представлена, но мы включаем ее в прогноз расчетных данных по ЕС.

³ Данные об исторической и прогнозной численности населения за 1950–2050 гг. (Historical population data and projections (1950–2050)). URL: https://stats.oecd.org/Index.aspx?DataSetCode=POP_PROJ#.

Для большинства других стран нами будет использоваться прогноз ООН 2015 г. пересмотра⁴, в том числе для Индонезии и стран БРИКС (кроме России). Отметим, что между данными ООН, Евростата, а также официальными данными национальных статистических служб возможны некоторые расхождения, о чем будет сказано далее. Кроме того, некоторые расхождения наблюдаются между современными данными, приведенными на сайте ОЭСР, и статистическими обзорами по всем странам ОЭСР за предыдущие годы⁵.

Очень серьезные расхождения наблюдаются между прогнозными показателями для России. Причина, в частности, кроется в использовании на сайте ОЭСР данных обзора «Данные об исторической и прогнозной численности населения за 1950–2050 гг.», который послужил нам основой для написания данной главы, который для России базируется на прогнозных оценках, полученных, в свою очередь, непосредственно из Росстата⁶, в то время как в Статистическом сборнике ОЭСР за 2014 г. для России приведены устаревшие данные прогноза ООН 2012 г. пересмотра.

Необходимо также принять во внимание, что численность населения России с 2015 г., приведенная на сайте Росстата, включает оценки населения по Крымскому федеральному округу, завышающие численность населения страны более чем на 2 млн. Кроме того, последний прогноз населения Росстата базируется на обновленных в сторону увеличения сценариях рождаемости. В результате по версии Росстата к 2050 г. численность населения России ожидается в районе 146,4 млн человек, что примерно соответствует

⁴ World Population Prospects: The 2015 Revision. United Nations, Department of Economic and Social Affairs, Population Division. URL: <http://esa.un.org/unpd/wpp/>.

⁵ Например, Статистический сборник ОЭСР за 2014 г. (ситуация по состоянию на 2011 г. в большинстве стран) предоставляет прогнозную численность, отличающуюся от устаревших оценок, представленных в базе данных «Данные об исторической и прогнозной численности населения за 1950–2050 гг.» (Historical population data and projections (1950–2050)). URL: http://www.oecd-ilibrary.org/economics/oecd-factbook_18147364; jsessionid=3dfa4e3ewl186.x-oecd-live-03.

⁶ ОЭСР используется средний вариант прогноза, где численность населения приводится по состоянию на начало года. URL: http://www.gks.ru/wps/wcm/connect/rosstat_main/rosstat/ru/statistics/population/demography/#.

современной официальной численности населения страны⁷. В то же время Сборник ОЭСР за 2014 г., отталкиваясь от устаревшего прогноза ООН, предлагает вариант численности населения для России в 2050 г. 120,9 млн (согласно прогнозу ООН последнего пересмотра за 2015 г. численность населения России без Крыма прогнозируется на уровне 128,6 млн). Таким образом, расхождения в прогнозных оценках для России получаются впечатляющими, едва ли укладывающимися в приемлемые статистические рамки. Заметим, что демографические прогнозы ООН для России уже давно отличаются от прогнозов Росстата, главным образом сценариями миграции. Международные эксперты Отдела населения ООН настаивают на достаточно скромных, стремящихся к нулю перспективных значениях сальдо международной миграции для России, в то время как в прогнозе Росстата заложены плавно возрастающие цифры положительного миграционного прироста от примерно 300 тыс. до 350 тыс. человек.

2.2. Вклад России в мировое население будет сокращаться при любых сценариях

В настоящее время драйверами демографического роста в странах ОЭСР выступают страны с рождаемостью выше уровня простого воспроизводства — Израиль, Мексика, Турция, а также страны с относительно высокими показателями естественного прироста в сочетании со значительным миграционным приростом: Чили, Швеция, Норвегия, Австралия, Канада, Новая Зеландия, Великобритания, Ирландия (хотя в этой стране за последние несколько десятилетий в зависимости от экономического положения периоды миграционного прироста сменяются периодами бурного оттока населения) и США. За счет миграции активно растет население Швейцарии и Люксембурга. В то же время на обширной

⁷ Согласно среднему варианту официального прогноза Росстата (апрель 2016 г.) на 15-летнюю перспективу численность населения России (включая Крым) будет стагнировать в интервале 147–148 млн. Предполагается, что за счет управляемой иммиграции международных мигрантов в Россию на постоянное место жительства удастся компенсировать нарастающую естественную убыль. URL: http://www.gks.ru/wps/wcm/connect/rosstat_main/rosstat/ru/statistics/population/demography/#.

территории организации наблюдаются и обратные тенденции: убывает население в небольших странах, таких как Венгрия, Эстония, Португалия, а также и в более населенных государствах — Испании, Польше и Японии. В настоящий момент после уточнения оценок миграционных приростов в сторону увеличения такие страны, как Греция, Германия, Италия, Словакия, которые в справочниках начала 2010-х гг. описывались как теряющие население, демонстрируют его прирост. Страны ЕС, теряющие население, как правило, не являются членами ОЭСР.

К 2050 г. ожидается, что общая численность населения всех стран ОЭСР приблизится к 1408,4 млн человек (общий прирост населения — около 10,7%, а среднегодовой — чуть меньше 0,3%). При этом в ЕС-28 численность населения в целом вырастет менее чем на 3% и достигнет 525,5 млн человек.

Рассмотрим перспективы изменения численности населения ОЭСР, ЕС и ряда крупных стран, не входящих в данные организации (страны БРИКС и Индонезия) (рис. 2.1). Различия в будущих темпах роста населения очень велики: Индия и Индонезия к 2050 г. увеличат свою численность более чем на четверть, ЮАР — на 20%, ОЭСР — на 10, ЕС — на 3%, а Китай и Россия едва ли удержат нынешнюю численность.

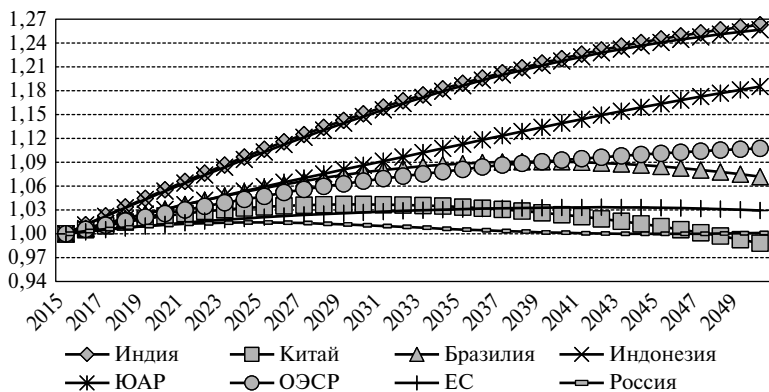


Рис. 2.1. Ожидаемые изменения общей численности населения России, стран ОЭСР, ЕС и БРИКС, 2015–2050 гг., 2015 г. = 1

Однако нужно учитывать, что по прогнозу ООН⁸ общая численность населения России в отличие от большинства стран ОЭСР будет сокращаться.

Ситуация внутри ОЭСР не выглядит однородной (рис. 2.2). Из наиболее населенных стран ОЭСР (с численностью более 70 млн человек) продолжит быстрый рост численность населения США и Мексики — прирост к 2050 г. почти на 25% в обеих странах, прирост для Турции ожидается более чем на 20%. В то же время Японии ждет стремительное сокращение численности населения (почти на 1/4), в то время как в Германии, которая в отличие от Японии более открыта для международных мигрантов, сокращение численности населения тоже будет иметь место, но составит в результате чуть более 10%.

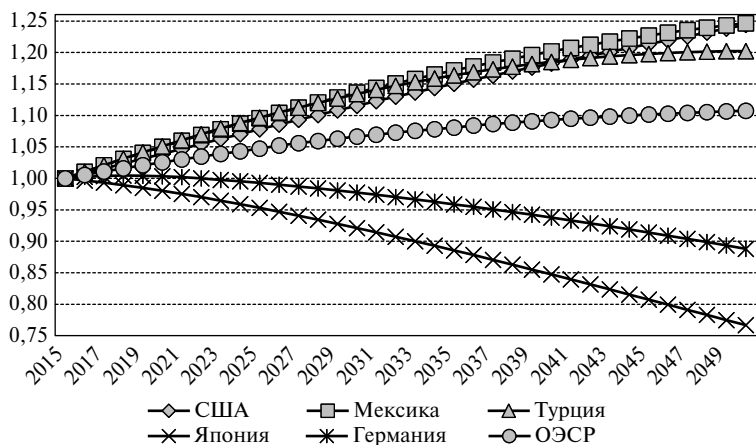


Рис. 2.2. Динамика изменения численности населения к 2015 г. в наиболее населенных странах ОЭСР, 2015 г. = 1

Сокращение численности населения будет наблюдаться в таких странах ОЭСР, как Венгрия, Германия, Греция, Дания, Испания, Италия, Южная Корея, Нидерланды, Польша, Португалия,

⁸ Напомним, что согласно среднему варианту последнего официально-го прогноза Росстата (апрель 2016 г.) на 15-летнюю перспективу численность населения России (включая Крым) будет стагнировать в интервале 147–148 млн.

Словакия, Словения, Чехия, Эстония, Япония. Правда, убыль в указанных странах будет наступать в разные годы (табл. 2.1). В итоге сокращение численности к 2050 г. по сравнению с 2015 г. не ожидает Данию, Италию, Нидерланды и Словению⁹.

Таблица 2.1. Страны ОЭСР, в которых будет наблюдаться сокращение численности населения в период с 2015 до 2050 г.

Страна	Начало периода убыли	Население 2050 г. в долях от населения 2015 г.
Венгрия	Уже наблюдается	0,84
Германия	2019	0,89
Греция	2020	0,93
Дания	2037	1,02
Испания	Уже наблюдается	0,94
Италия	2043	1,03
Южная Корея	2031	0,95
Нидерланды	2037	1,03
Польша	Уже наблюдается	0,91
Португалия	То же	0,88
Словакия	2018	0,90
Словения	2026	1,00
Чехия	2018	0,93
Эстония	Уже наблюдается	0,86
Япония	То же	0,76

Отметим, что в границах макрорегиона ЕС-28 продолжится сокращение численности населения стран, уже находящихся в демографическом минусе, — Болгарии, Румынии, Литвы, Латвии, к которым присоединится Мальта.

В России численность населения начнет плавно снижаться с 2025 г., однако к концу 2040-х гг. прогнозируется небольшой рост населения, что в результате и позволит нашей стране снова вернуться на уровень 2015 г.

⁹ Данный прогноз немного расходится с прогнозными оценками ООН пересмотра 2015 г. Согласно последнему прогнозу ООН население Италии сократится в 2050 г. по сравнению с 2015-м, в то время как в Южной Корее численность населения в 2050 г. будет превышать показатель 2015-го.

Что касается стран БРИКС (см. рис. 2.1), то с начала 2030-х гг. начнет быстрыми темпами сокращаться население Китая, а с 2040 г. — Бразилии. Хотя в случае с Бразилией как раз наблюдаются принципиальные расхождения данных из базы ОЭСР и среднего варианта прогноза ООН, так как согласно последнему в Бразилии сокращение населения начнется только в 2050 г.

Рассмотрим, как изменится вклад рассматриваемых нами стран в общее население Земли.

Несмотря на позитивную динамику, на фоне более оживленного мирового роста населения доля общей численности населения стран ОЭСР снизится с 17,3 до 14,5%. В результате неравномерного изменения численности населения и в самой группе стран ОЭСР существенным образом поменяется удельный вес определенных государств (рис. 2.3). Как уже говорилось, из-за ожидаемого сокращения численности населения будет наблюдаться неуклонное снижение вклада Германии, который станет ниже вклада Франции, и Японии, вклад которой упадет до уровня Турции. В то же время

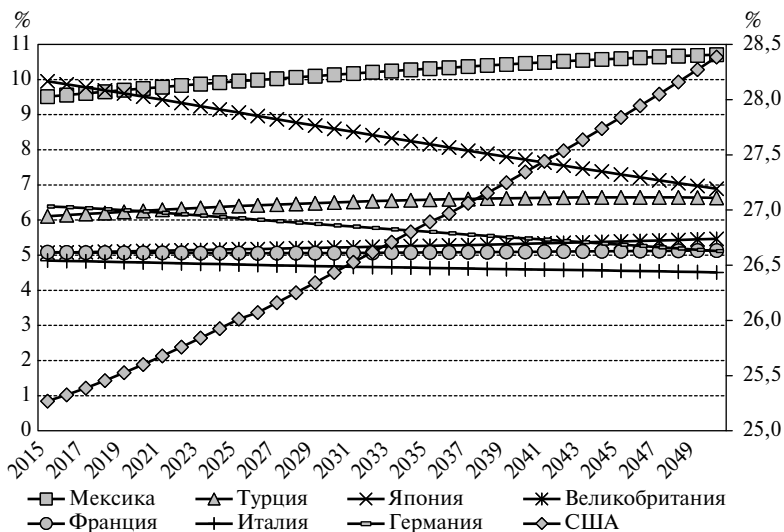


Рис. 2.3. Доля численности населения отдельных стран в общем населении ОЭСР

Примечание. По правой оси — США, по левой — остальные страны.

снижение численности в этих странах будет в полном объеме компенсировано ростом населения США и Мексики. В итоге страны Западного полушария (США, Мексика, Канада и Чили) к 2050 г. будут составлять 44% общей численности населения ОЭСР.

Население стран БРИКС, несмотря на наличие в своем составе таких демографических гигантов-миллиардеров, как Китай и Индия, будет также в меньшей степени представлено в мировом населении к 2050 г.: ожидается падение доли с 42 до 35% (т.е. средние темпы сокращения удельного веса примерно сравнимы с ожидаемыми для стран ОЭСР)¹⁰.

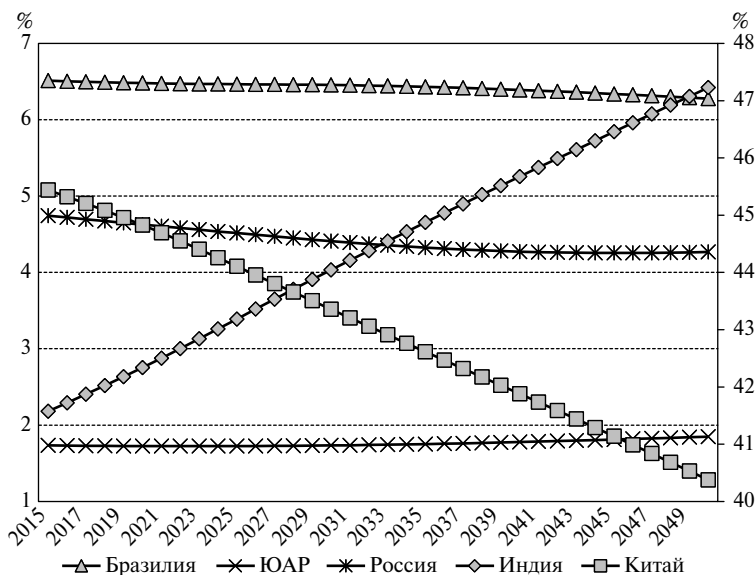


Рис. 2.4. Доля численности населения отдельных стран в общем населении БРИКС

Примечание. По правой оси — Китай и Индия, по левой — остальные страны.

¹⁰ При оценке доли населения групп стран ОЭСР и стран БРИКС в целом в населении мира с использованием базы данных ООН получаются примерно одинаковыми с результатами, получаемыми на основе базы ОЭСР (расхождения на сотые доли процентных пунктов).

Исходя из прогноза, иллюстрируемого рис. 2.4, уже в середине 2020-х гг. Индия обгонит Китай по численности населения и продолжит увеличивать свою долю в населении БРИКС. В то же время доля ЮАР в составе блока довольно стабильна, несмотря на высокие темпы роста населения, а доли России и Бразилии сокращаются.

2.3. Демографическая нагрузка трудоспособного населения в России будет стремительно нарастать, но темпы старения останутся ниже, чем в странах ОЭСР

В эволюции возрастной структуры населения России наступил этап, на котором численность населения в до- и послерабочем возрастах растет, а численность населения рабочего возраста убывает, что ведет к значительному росту коэффициентов демографической нагрузки (табл. 2.2). Максимальная доля населения в возрасте 20–64 года была достигнута в 2012 г., с тех пор она снижается, в то время как старение населения ускоряется. Эти тенденции, их социально-экономические и демографические последствия, в том числе на обозримую перспективу, были рассмотрены в предыдущих ежегодных докладах¹¹.

Подобные демографические сдвиги характерны не только для России. Они происходят и в других странах и связаны с закономерной перестройкой возрастной структуры в процессе демографического перехода, хотя в каждой стране проявления этой универсальной тенденции имеют свою специфику. В частности, для России характерны резкие колебания показателя демографической нагрузки вследствие сильной деформированности российской возрастной пирамиды. Сходство и различия изменений возрастной структуры хорошо видны на рис. 2.5, где представлены во многом разные страны, объединенные, однако, тем, что они находятся на поздних стадиях демографического перехода.

¹¹ См.: Население России 2012: двадцатый ежегод. демогр. докл. / отв. ред. А.Г. Вишневецкий. М.: Изд. дом ВШЭ, 2014; Население России 2013: двадцать первый ежегод. демогр. докл. / отв. ред. С.В. Захаров. М.: Изд. дом ВШЭ, 2015.

Таблица 2.2. Доля населения трех основных возрастных групп в России и место России в списке 34 стран ОЭСР за отдельные годы, 1970–2050 гг.

Возраст, лет	1970	1990	2013	2015	2030	2050
<i>Доля в населении, %</i>						
0–19	35,6	29,8	20,8	21,4	23,9	23,0
20–64	56,7	59,9	66,0	65,1	57,2	56,0
65+	7,7	10,3	13,2	13,5	18,8	20,9
<i>Ранг в порядке убывания величины показателя</i>						
0–19	17	12	22	20	9	5
20–64	12	13	2	3	12	3
65+	29	29	27	29	29	32

Источник: World Population Prospects: The 2015 Revision. United Nations, Department of Economic and Social Affairs, Population Division. URL: <http://esa.un.org/unpd/wpp/>.

В возрастной структуре каждой страны за шесть десятилетий произошел существенный сдвиг в пользу лиц старшего возраста. Ни в одной из восьми стран дети уже не являются самой многочисленной группой, и во всех странах быстрее других росла и растет численность пожилых и самых старых. Вместе с тем траектории старения и их общий итог за период различны. Япония выделяется чрезвычайно высокими темпами старения, которые привели к тому, что пожилые — самая многочисленная среди возрастных групп, сравниваемых на рис. 2.1. Австралия отличается от остальных динамикой численности населения в возрасте до 20 лет. В России таких уникальных черт нет: в чем-то она похожа на одни страны, в чем-то — на другие. Россия подобна Южной Корее, США и Австралии в том, что численность пожилых в 2013 г. все еще меньше, чем численность каждого из трех младших возрастных сегментов. По соотношению численности населения в рабочем и внерабочем возрастах Россия близка к Польше и Южной Корее.

Более точно об особенностях эволюции возрастной структуры в России можно судить, обратившись к анализу долговременных изменений пропорций трех основных возрастных групп. Для сравнения были взяты страны ОЭСР и рассмотрен период 1970–2013–2050 гг. по фактическим оценкам и среднему варианту прогноза ООН пересмотра 2015 г.

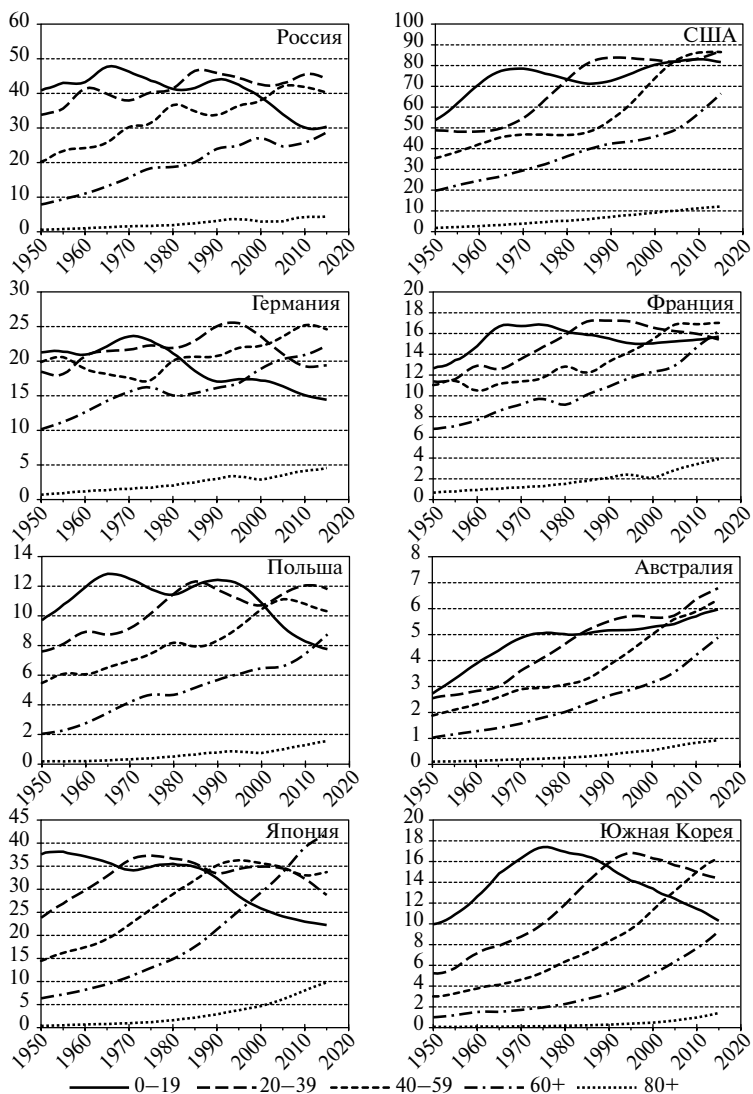


Рис. 2.5. Численность населения в пяти возрастных группах в России и семи странах ОЭСР в 1950–2015 гг., оценки и прогноз ООН-2015, оба пола, млн человек

Доля населения в возрасте до 20 лет. В 1970 г. доля населения в возрасте 0—19 лет в России составляла почти 36% — близко к медиане распределения стран ОЭСР, спустя 20 лет — 30%. К 2013 г. из-за резкого спада числа рождений в 1990-х гг. значение показателя опустилось к своему историческому минимуму (рис. 2.6). Тенденция к снижению доли населения в младшей возрастной группе свойственна всем странам ОЭСР в 1970—2013 гг. В России темпы снижения были одними из самых высоких, выше, чем в 25 странах. В результате Россия переместилась с 17-го места в 1970 г. на 22-е в 2013 г. (см. табл. 2.1). Однако уже в ближайшей перспективе ее положение изменится.

По прогнозу ООН-2015 пропорция населения в возрасте до 20 лет в странах ОЭСР продолжит убывать и после 2013 г. Лишь в четырех из них (Швеция, Словения, Эстония и Чехия) в 2050 г.

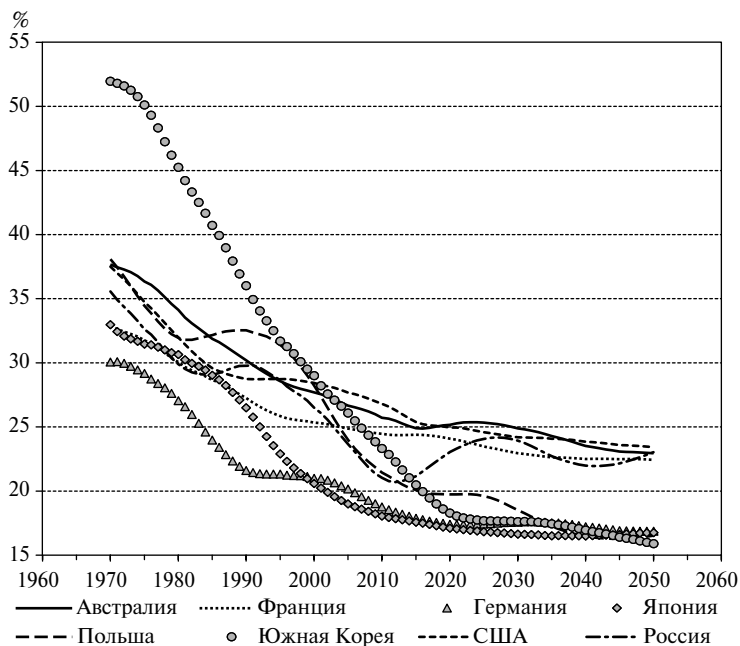


Рис. 2.6. Доля населения в возрасте 0–19 лет в 1970–2050 гг. в России и некоторых странах ОЭСР, оценки и средний вариант прогноза ООН-2015, оба пола

она почти вернется к уровню 2013 г., тогда как в остальных странах снизится. В России же к 2050 г. показатель увеличится на 2 п.п. Насколько необычен такой итог для стран ОЭСР, можно судить по последовательному увеличению ранга России: к 2030 г. она поднимется с 22-го на 9-е место, а к 2050 г. на 5-е, едва не опередив Австралию, Турцию и Мексику и идя вровень с Ирландией и Швецией. Однако доля детей до 20 лет в России будет меняться неравномерно, и амплитуда колебаний будет велика. В ближайшей перспективе Россию ждет необычно масштабный как для стран ОЭСР, так и для самой России рост показателя, в результате которого будет достигнут уровень США (см. рис. 2.6). Основанием для столь бурного роста доли детей и подростков станет увеличение на 14% к 2025 г. абсолютной численности населения в этой возрастной группе (рис. 2.7).

Общая для стран ОЭСР тенденция к снижению доли детского контингента в 2013–2050 гг. определяется долговременным снижением численности детей в большинстве стран ОЭСР. В то же время в 12 странах численность детей в 2050 г. увеличится или, по крайней мере, превысит значения 2013 г., причем в ряде из них (Австралия, Швеция, Швейцария и Норвегия) существенно (см. рис. 2.7). Следовательно, прогнозируемое в этих странах снижение доли детско-юношеских возрастов связано с более быстрым ростом взрослого населения в возрасте 20 лет и старше. В России в 2050 г. число детей 0–19 лет останется примерно на уровне 2013 г., поэтому небольшой прирост их доли в общей численности населения вызван сокращением численности взрослого населения. Из этого и проистекает необычный для стран ОЭСР итог динамики пропорции детей в населении России за весь прогнозный период.

Доля населения в возрасте 20–64 года. Во всех этих странах длительное время отмечался рост численности населения в основных рабочих возрастах и соответственно их доли во всем населении — явление, известное как демографический «дивиденд», или «бонус». В эволюционном плане бонус был следствием того, что нагрузка детьми снижалась быстрее, чем росла нагрузка пожилыми, хотя на эволюционные изменения, свойственные демографическому переходу, могли накладываться пертурбационные колебания, вызванные разного рода социальными потрясениями, как это

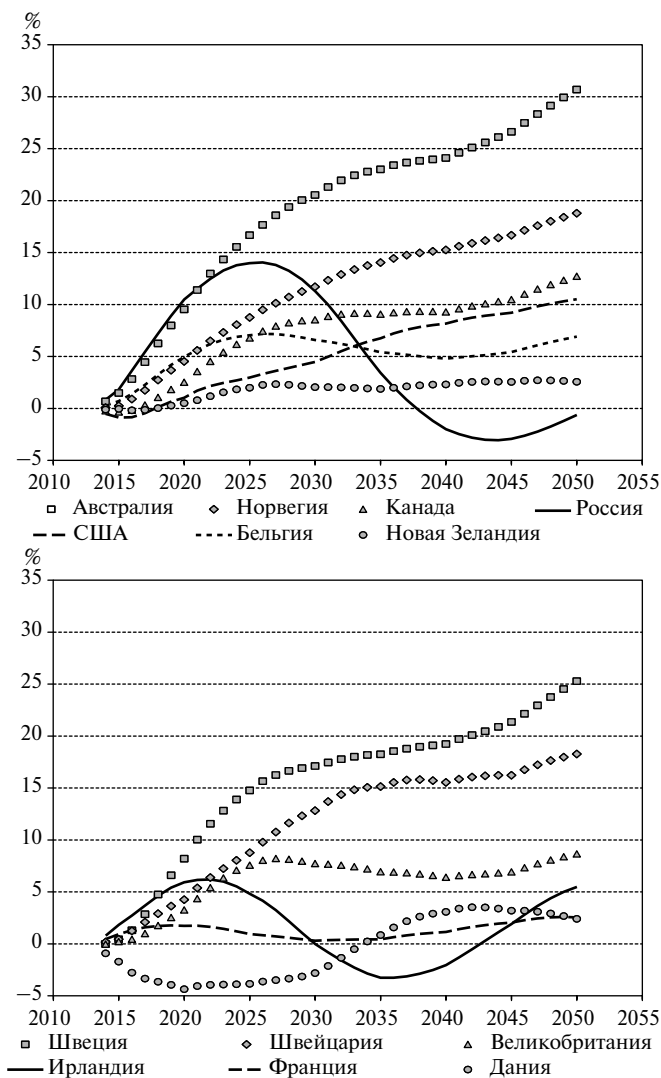


Рис. 2.7. Базисные темпы прироста численности населения в возрасте 0–19 лет в России и некоторых странах ОЭСР в 2013–2050 г., оценки и средний вариант прогноза ООН-2015, оба пола, % к 2013 г.

было в России. Тем не менее перед Россией, как и перед всеми странами, на какое-то время открылось «окно демографического благоприятствования» — совокупная демографическая нагрузка на население в рабочих возрастах снижалась.

Если сравнивать Россию со странами ОЭСР, то в 1970 г. она занимала 12-е место по доле населения в рабочем возрасте (20–64 года). Последующий рост этой доли происходил двумя волнами. Первая началась в 1969 г. и закончилась в 1985 г. На тот момент Россию опережала только Германия. Вторая волна длилась те же 17 лет (1996–2012 гг.), но прирост показателя был на треть больше: 7 против 5,3 п.п. Достигнутая Россией в 2012 г. доля населения в возрасте 20–64 года (66,2%) была максимальной за всю ее историю и самой высокой (после Южной Кореи) в списке стран ОЭСР за весь 80-летний период 1970–2050 гг.

Однако по мере того, как в ходе прогрессирующего старения населения число и доля пожилых людей увеличиваются, а прилив молодежи в состав рабочего населения сокращается, «окно демографического благоприятствования» начинает закрываться, а фаза бонуса неизбежно сменяется фазой «онуса»¹², на которой доля населения рабочего возраста убывает, а демографическая нагрузка на него растет.

Во всех странах, представленных на рис. 2.8, равно как и в большинстве других стран, входящих в ОЭСР, эта фаза уже наступила или наступит очень скоро. По прогнозу ООН в ближайшие десятилетия все страны ОЭСР, за исключением Мексики, Израиля и Турции, ждет существенное снижение доли населения рабочего возраста и рост демографической нагрузки на одного работающего. Различия между странами сводятся к длительности и масштабу снижения.

В пяти из восьми стран, представленных на рис. 2.8, в том числе в России, доля населения в возрасте 20–64 года во всем населении в 2050 г. будет ниже, чем в 1970 г. Среди 34 стран ОЭСР такое снижение произойдет в 25 странах. Самый длительный и зна-

¹² От лат. *onus* — бремя, ответственность, долг. То же значение это слово имеет в английском языке, где с недавних пор его стали применять для обозначения фазы, следующей за фазой бонуса. См.: *Ogawa N., Kondo M., Matsukura R. Japan's transition from the demographic bonus to the demographic onus // Asian Population Studies. 2005. No. 1 (2). P. 207–226.*

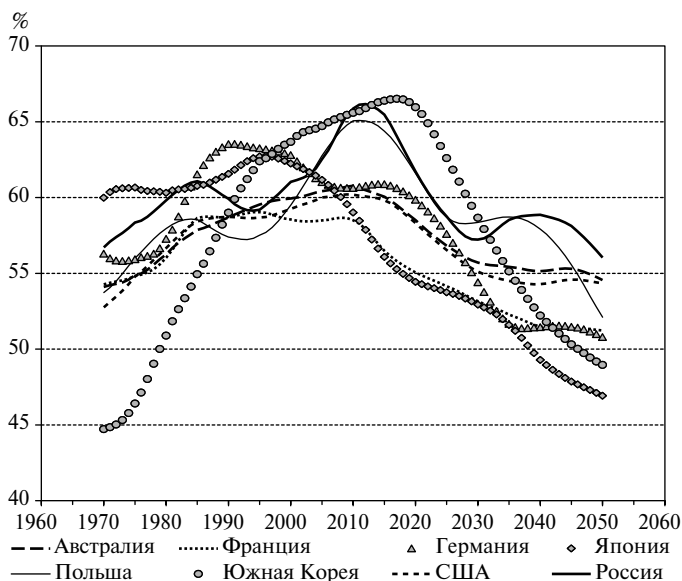
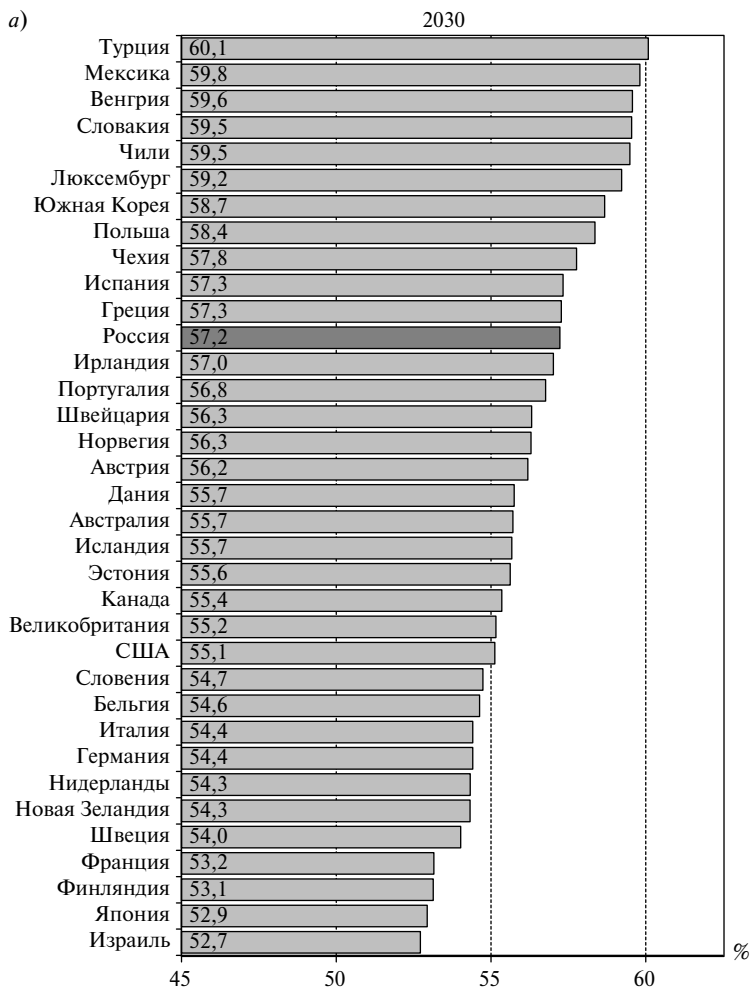


Рис. 2.8. Доля населения в возрасте 20–64 года в 1970–2050 гг. в России и некоторых странах ОЭСР, оценки и средний вариант прогноза ООН-2015, оба пола

чительный спад будет наблюдаться в Японии, Южной Корее и девяти европейских странах. По доле населения рабочего возраста в 2050 г. все эти страны окажутся внизу списка, тогда как в России, несмотря на значительное (–10 п.п.) снижение показателя, его уровень в 2050 г. останется выше, чем в 33 из 34 стран ОЭСР, включая Данию, Швецию, Норвегия, США и прочие страны с минимальной убылью показателя в 2013–2050 гг. (рис. 2.9).

Однако важны ближайшая перспектива и скорость предстоящих неблагоприятных изменений. В России 1990-е и особенно 2000-е гг. характеризовались исключительно благоприятной динамикой численности населения в трудоспособном возрасте (20–64 года). Численность и доля его во всем населении росли и никогда в прошлом не были столь высоки, как в конце первого десятилетия XXI в. Ничего подобного нельзя ожидать в прогнозном периоде, для которого будет характерно падение как числа, так и доли лиц в возрасте 20–64 года, причем это падение может ока-



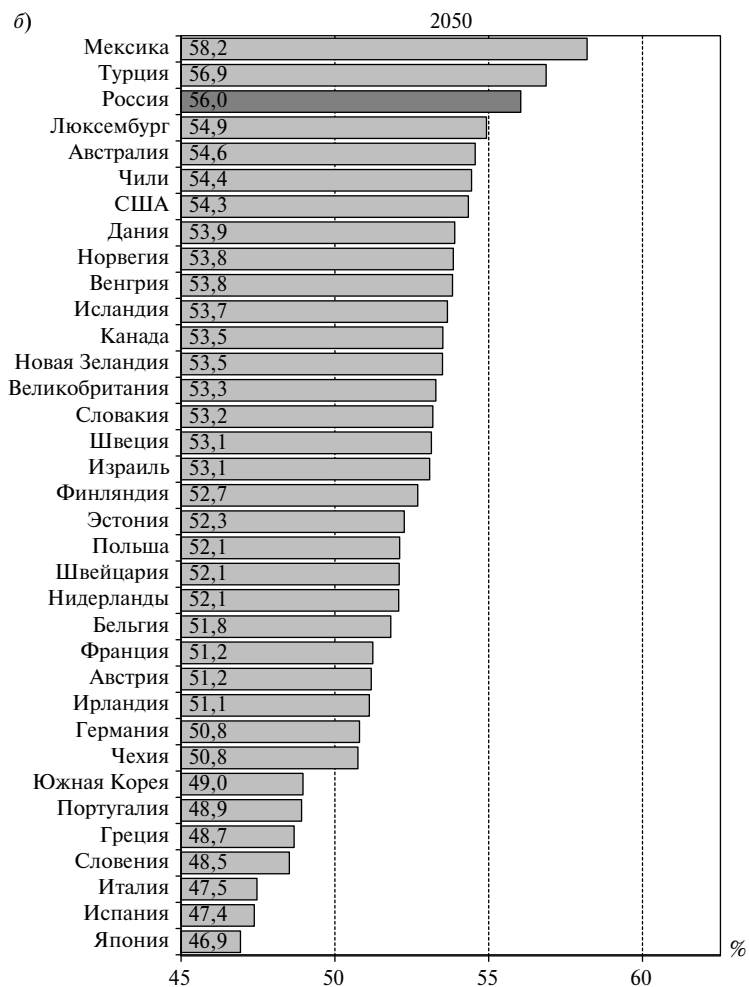
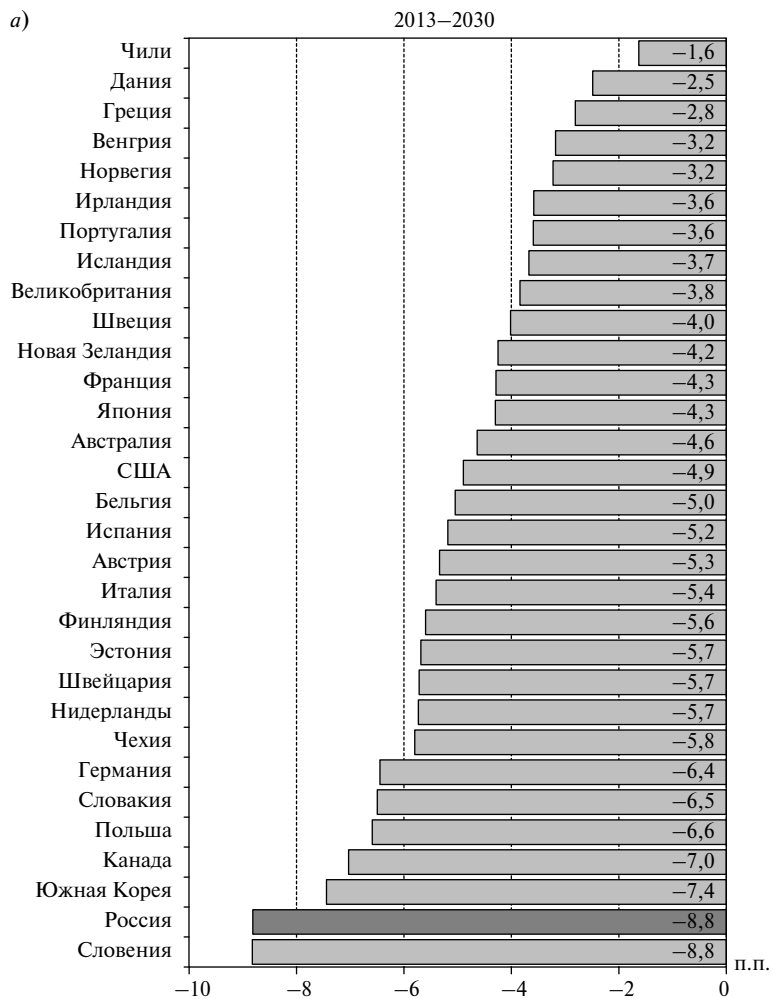


Рис. 2.9. Доля населения в возрасте 20–64 года в России и 34 странах ОЭСР в 2030 (а) и 2050 (б) гг., оценки и средний вариант прогноза ООН-2015, оба пола



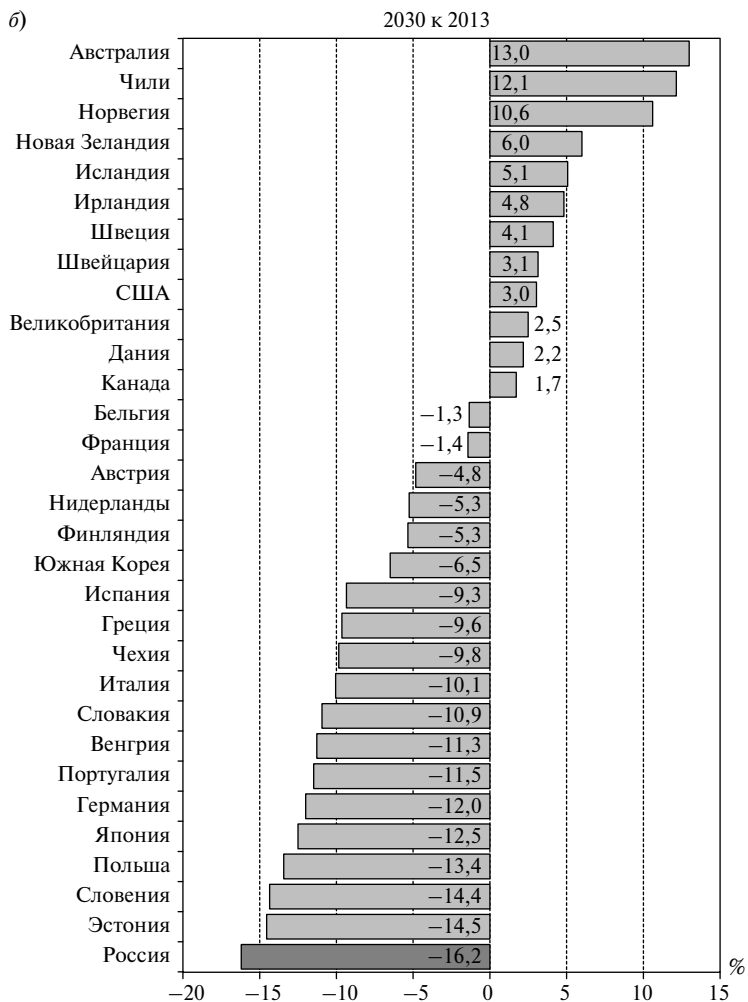


Рис. 2.10. Изменение доли населения в возрасте 20–64 года (а) и его численности (б, темп прироста, % к 2013 г.) в 2030 г. в России и 30 странах ОЭСР, оценки и средний вариант прогноза ООН-2015, оба пола

заться очень значительным и затяжным. С этой точки зрения Россию ждут более сложные времена, чем для большинства стран ОЭСР. К 2030 г. в России произойдет больший, чем в любой из стран ОЭСР, спад доли трудоспособных (–9 п.п.), почти до уровня 1970 г., и самое резкое — на 16% — сокращение их абсолютной численности (рис. 2.10).

Доля населения в возрасте 65 лет и старше. Как и все постпереходные страны, Россия сталкивается с проблемами демографического старения. Правда, в сравнении с большинством таких стран она имеет пока довольно молодое население. Так было в 1970 г., когда доля населения в возрасте 65 лет и старше в России была выше, чем в Японии, но ниже чем в 28 странах ОЭСР. Так осталось и в 1990 г. Почти не изменилось положение России и в 2013 г. Более того, отставание России от пяти стран с самыми высокими значениями показателя увеличилось, превысив 40 лет.

При этом старение населения России протекает неравномерно. После паузы в 2006–2012 гг. темпы старения населения России начнут нарастать. По среднему варианту прогноза ООН-2015 рост пропорции пожилых продлится до 2032 г. и возобновится после четырехлетнего перерыва, но темпы его снизятся (рис. 2.11). Поэтому за период в целом ускорения процесса старения не произойдет: прирост показателя между 2013 и 2050 гг. ожидается ниже, чем за 1970–2013 гг. В этом отношении Россия будет похожа на группу демографически старых стран (Японию, Финляндию, Италию, Португалию) и Южную Корею, тогда как в большинстве стран ОЭСР старение ускорится.

Однако самые значительные изменения принесут ближайшие годы. За 2013–2030 гг. прирост доли пожилых превысит прирост за 1970–2013 гг. Темпы старения будут ниже, чем в 1970-е, но значительно выше, чем в последние три десятилетия. Скорость старения в этот период увеличится и в абсолютном большинстве стран ОЭСР, так что на их фоне Россия останется относительно молодой. С 27-го места в 2013 г. она переместится на 29-е в 2030 г. и на 32-е в 2050 г., опережая лишь Израиль, Мексику и Турцию.

Примечательно также, что в 2050 г. пропорция пожилых в России достигнет значений, которые наблюдались в Италии и Германии в 2013 г., а значит, обусловленные демографическим

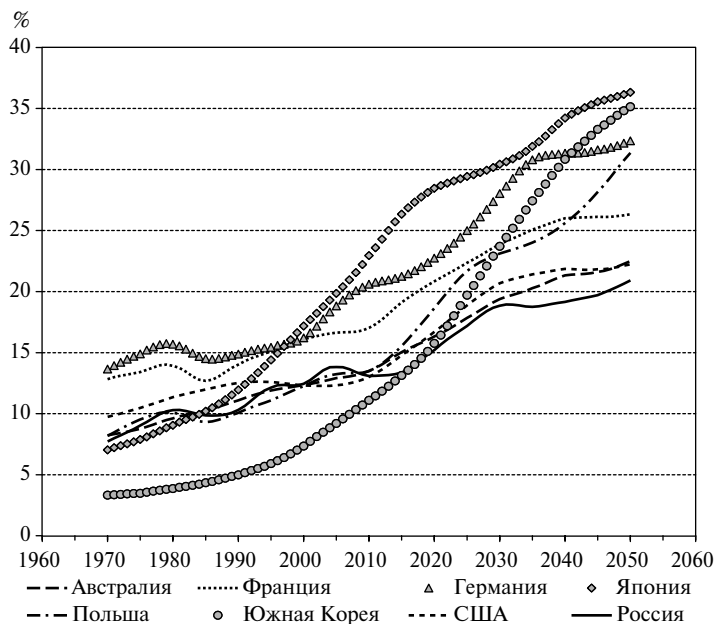


Рис. 2.11. Доля пожилых (65 лет и старше) в России и некоторых странах ОЭСР, оценки и средний вариант прогноза ООН-2015, оба пола

старением проблемы, с которыми эти страны столкнулись сегодня, ожидают Россию в отдаленной перспективе.

Отметим, что в 35-летней перспективе не произойдет существенных изменений в стане лидеров по доле пожилого населения — на первом месте по-прежнему останется Япония. Правда, к ней вплотную будут приближаться Южная Корея и Испания — одни из мировых лидеров по темпам старения в силу роста продолжительности жизни (к 2050 г. обе страны даже имеют шансы обогнать Японию в снижении смертности), а также крайне низкой рождаемости. Германия и Италия также будут существенно опережать другие крупные европейские страны ОЭСР. Кроме того, если принимать во внимания все страны ОЭСР независимо от их численности населения, то к 2050 г. порог в 30% пожилых превысят еще Чехия, Словакия, Португалия, Греция и Польша.

Интересно, что Китай в ближайшие два десятилетия по уровню старения населения обгонит Россию и станет похож на страны Западной Европы (рис. 2.12). Бразилия к концу прогнозного периода также имеет шанс опередить Россию по доле пожилых и старых. Из стран БРИКС Индия и ЮАР, а также многонаселенная Индонезия останутся с более молодым населением, чем Россия.

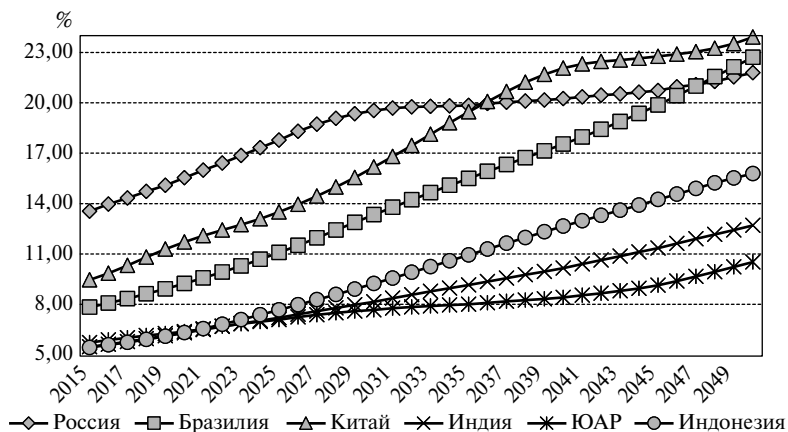


Рис. 2.12. Доля населения в возрасте старше трудоспособного в странах БРИКС и Индонезии

В целом за период 1970–2013 гг. возрастная композиция населения России была «выгоднее», чем в большинстве стран ОЭСР, благодаря сочетанию относительно низкой доли пожилых и высокой доли населения рабочего возраста. И несмотря на то что в ближайшие 10–15 лет демографическая нагрузка резко увеличится, в перспективе до 2050 г. это преимущество России должно сохраниться и, возможно, упрочиться. Отметим также, что глубина старения (доля лиц в возрасте 80 лет и старше и их соотношение к общему числу пожилых людей) в России будет несколько меньше, чем в большинстве развитых стран, на основании чего мы при прочих равных условиях можем прогнозировать для нашей страны меньшую нагрузку на социальную сферу, связанную со старением населения.