

1. Численность и размещение населения

1.1. Население России с 2009 г. увеличивается, но темпы роста невысоки и близки к тем, что наблюдаются для совокупного населения Европейского союза

По оценке Федеральной службы государственной статистики (Росстата), постоянное население России на начало 2015 г. насчитывало 146,3 млн человек, в том числе 2,3 млн в Крымском федеральном округе, образованном в 2014 г.¹

Даже без учета прироста численности россиян за счет Крымского федерального округа население России увеличивалось шесть лет подряд после длительного периода убыли населения в 1993–2008 гг. (исключение — 1994 г.). Наибольшая численность населения — 148,6 млн человек — отмечалась, по оценкам Росстата, в 1993 г., а к началу 2009 г. она снизилась до 142,7 млн. В последующие годы сформировалась тенденция умеренного роста.

В 2009 г. впервые за период начиная с 1995 г. был зарегистрирован небольшой прирост населения — 96 тыс. человек, или 0,7‰. В 2010 г. прирост населения составил всего лишь 0,2‰, но затем стал увеличиваться, поднявшись до 2,2‰ в 2013 г. В 2014 г. он оказался немного ниже (2,1‰), и еще ниже он ожидается по предварительным данным за 2015 г. (1,7‰). В целом за 2009–2014 гг. число россиян без учета проживающих в Крымском федеральном

¹ В соответствии с Федеральным конституционным законом от 21 марта 2014 г. № 6-ФКЗ и Указом Президента РФ от 21 марта 2014 г. № 168 в составе Российской Федерации образован Крымский федеральный округ, включающий новые субъекты федерации — Республику Крым и город федерального значения Севастополь. По итогам переписи населения, проведенной в Крымском федеральном округе с 14 по 25 октября 2014 г., на территории округа постоянно проживало 2284,8 тыс. человек, из них 1891,5 тыс. человек в Республике Крым и 393,3 тыс. человек в г. Севастополе. В целях сопоставления с данными предшествующих лет мы используем данные по России без учета этих двух новых субъектов федерации.

округе увеличилось на 1235 тыс. человек (на 0,9%) и к началу 2015 г. достигло 144,0 млн человек, что примерно соответствует уровню середины 1986 и 2005 гг. (табл. 1.1).

Таблица 1.1. Изменение численности населения России и его компоненты, 1951–2015 гг.

Годы	Численность населения в конце периода, тыс. чел.		Изменение численности населения*			
	постоянное	наличное	Средне-годовые темпы прироста, ‰	Общий прирост, тыс. чел.	В том числе	
					естественный	миграционный
1951–1955		112 266	17,5	9321	9160	161
1956–1960		120 766	14,7	8500	9515	–1015
1961–1965		127 189	10,4	6423	7067	–644
1966–1970	130 563	130 704	5,5	3515	4180	–665
1971–1975	134 549	134 690	6,0	3986	4180	–195
1976–1980	138 839	139 028	6,4	4338	3730	607
1981–1985	143 528	143 835	6,8	4807	3939	869
1986–1990	148 274	148 543	6,5	4708	3649	1058
1991–1995	148 292	147 976	0,0	18	–2542	2560
1996–2000	146 304	145 185	–2,7	–1988	–4077	2089
2001–2005	143 237	...	–4,2	–3067	–4377	1310
2006–2010	142 865	...	–0,5	–371	–2008	1637
2011	143 056	...	1,3	191	–129	320
2012	143 347	...	2,0	291	–4	295
2013	143 667	...	2,2	320	24	296
2014	143 972	...	2,1	305	35	270
2015**	144 221	...	1,7	249	38	211

* Начиная с 1991 г. — по постоянному населению; 2014 и 2015 гг. — без учета Крымского федерального округа.

** 2015 г. — предварительные данные текущего учета за январь–декабрь.

Источники: Демографический ежегодник России. 2001: стат. сб. М.: Госкомстат России, 2001. С. 19; Демографический ежегодник России. 2015; Численность и миграция населения Российской Федерации в 2014 году: стат. бюл. М.: Росстат, 2015. С. 11; Социально-экономическое положение России. Январь 2016 г. С. 387–388, 393–394.

Темпы прироста российского населения невысоки, а наметившаяся в 2014 г. и усилившаяся в 2015 г. тенденция к их снижению свидетельствует о вполне вероятном возврате к нулевому приросту или убыли населения. Сходные тенденции динамики численности населения наблюдаются в странах Европейского союза (ЕС-28), где коэффициент общего прироста в тот же период лишь дважды превышал 0,2% — в 2010 и 2013 гг. (рис. 1.1). Совокупное население стран Организации экономического сотрудничества и развития (ОЭСР)² растет более высокими темпами, хотя доминирующей тенденцией на протяжении последних десятилетий для стран этой группы также было снижение темпов прироста населения, которые сократились вдвое — с 1,4% в год в 1950-е гг. до 0,7% в год начиная с середины 1990-х гг. Заметим, что темпы прироста мирового населения также заметно снизились в 1990-е гг., и в последние годы его численность увеличивалась примерно на 1,2% в год.

Россия, отличавшаяся в 1950-е гг. более высокими темпами прироста населения, чем ОЭСР и ЕС-28, во второй половине 1960-х и в 1970-е гг. заметно уступала не только ОЭСР, но и ЕС-28. В 1990-е гг. в России начался довольно продолжительный период убыли населения, которая пока не характерна ни для ОЭСР, ни для ЕС-28 в целом. Снижение темпов прироста населения России было более резким и подвержено более значительным колебаниям, обусловленным отчасти волнообразным деформациям возрастной структуры населения.

² Organization for Economic Co-Operation and Development (OECD) — международная экономическая организация развитых стран, признающих принципы представительной демократии и свободной рыночной экономики. Первоначально (1960–1961) в эту организацию вошли 20 стран: Австрия, Бельгия, Великобритания, Германия, Греция, Дания, Ирландия, Исландия, Испания, Италия, Канада, Люксембург, Нидерланды, Норвегия, Португалия, США, Турция, Франция, Швейцария и Швеция. Позже к ним присоединились Япония (1964), Финляндия (1969), Австралия (1971), Новая Зеландия (1973), Мексика (1994), Чехия (1995), Венгрия, Польша и Южная Корея (1996), Словакия (2000), Израиль, Словения, Чили, Эстония (2010). В настоящее время число полноправных членов ОЭСР составляет 34, на их долю приходится около 60% мирового ВВП. Помимо этих стран, приглашение для переговоров о возможном вступлении в организацию получили Бразилия, Китай, Индия, Россия, Индонезия и Южно-Африканская Республика.

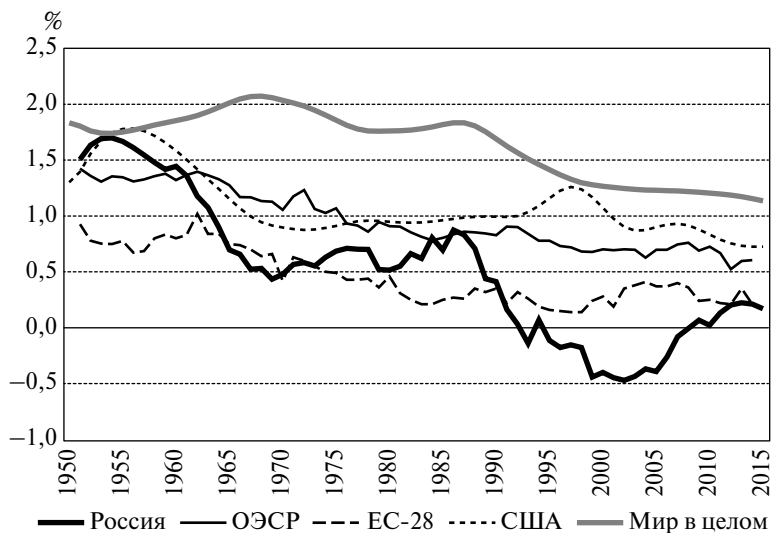


Рис. 1.1. Прирост (убыль) численности населения России, мира в целом и отдельных стран, 1950–2015 гг.

Источники к рис. 1.1, 1.2: Демографический ежегодник России. 2015; Численность и миграция населения Российской Федерации в 2014 году; United Nations, Department of Economic and Social Affairs, Population Division (2015). World Population Prospects: The 2015 Revision, DVD Edition; Eurostat Database/ Population change — Demographic balance and crude rates at national level [demo_gind]. URL: <http://epp.eurostat.ec.europa.eu/portal/page/portal/population/data/database> (date of access: 04.02.2016).

Однако убыль населения в последние десятилетия наблюдалась не только в России, но и в ряде других стран, в том числе и в странах ОЭСР. Так, в 1980-е гг. убыль населения отмечалась в Венгрии, в 1990-е гг. — в Венгрии, Чехии и Эстонии, в 2000-е гг. — в Венгрии, Германии, Польше, Эстонии, а в 2010–2014 гг. — уже в семи странах: Венгрии, Германии, Испании, Польше, Португалии, Эстонии и Японии.

В США значения общего прироста снижались до конца 1980-х гг., уменьшившись вдвое по сравнению с 1950-ми. В 1990-е гг. они вновь увеличились и довольно продолжительное время превышали 1% в год. После начала финансово-экономического кризиса 2008 г. они вновь снизились — до 0,7% в год в 2011–2012 гг.

Значительные колебания общего прироста населения сегодня в развитых странах, как правило, обусловлены колебаниями миграционного прироста, который в условиях низкой рождаемости и приближения естественного прироста к нулевому уровню или перехода к естественной убыли становится определяющим фактором изменения численности населения.

Население России в последние годы увеличивается за счет как естественного, так и миграционного прироста. Величина естественного прироста незначительна (не более 0,2‰), а основным фактором роста является миграционный прирост, обеспечивающий около 90% общего прироста (рис. 1.2).



Рис. 1.2. Компоненты прироста (убыли) численности населения России, США и ЕС-28, 1960–2015 гг.

Естественный прирост населения России оставался высоким — более 1% в год — до середины 1960-х гг. Затем он стабилизировался на уровне 0,5–0,7% в год. В течение примерно 30 лет

естественный прирост сочетался с миграционной убылью населения, складывавшейся за счет превышения числа уезжающих из России в другие союзные республики СССР над числом въезжавших оттуда, что не мешало довольно быстрому росту населения. С середины 1970-х гг., когда интенсивность потоков изменилась, население стало увеличиваться и за счет миграционного прироста, который, как правило, не превышал четверти общего прироста.

В 1990-е гг. в условиях сложившейся долговременной тенденции естественной убыли населения миграция оставалась единственным источником роста его численности, однако чаще всего недостаточным для того, чтобы компенсировать естественную убыль. Впервые она была зарегистрирована в 1992 г., а к началу 2013 г. ее совокупная величина за 1992–2012 гг. превысила 13,2 млн человек, или 8,9% к численности населения России на начало 1992 г. Совокупная величина миграционного прироста за те же годы составила 8,1 млн человек. Таким образом, миграционный прирост компенсировал 61% естественной убыли населения.

Интенсивность естественной убыли населения России в течение 1992–2012 гг. менялась в пределах от $-6,6\%$ (в 2000–2001 гг.) до $-0,03\%$ (2012 г.). Коэффициент миграционного прироста в тот же период варьировал в диапазоне от $1,7\%$ (2002 г.) до $6,7\%$ (1994 г.).

Только в 2009–2012 гг. миграционный прирост не только смог полностью компенсировать заметно сократившуюся естественную убыль, но и обеспечил прирост населения. В 2013 г. миграционный прирост ($2,1\%$) усилил едва обозначившийся естественный прирост ($0,2\%$). В 2014 г. сложился более низкий миграционный прирост ($1,9\%$) и такой же, как и в 2013 г., невысокий естественный прирост ($0,2\%$).

Данные о компонентах изменения численности населения ЕС-28 демонстрируют несомненное сходство России с европейскими странами. Естественный прирост населения ЕС-28, достаточно высокий в первой половине 1960-х гг., хотя и ниже, чем в России того времени, быстро снижался и в 1990-е гг. приблизился к нулевому уровню. В 1993–2014 гг. значение коэффициента естественного прироста не превышало 1% , за исключением 2008 г., когда оно составило $1,2\%$. По прогнозным расчетам, уже в ближайшие годы в целом для населения ЕС-28 станет неизбежной естественная убыль населения.

Миграционный прирост населения ЕС-28 во второй половине 1960-х и начале 1980-х гг. принимал отрицательные значения, а в годы, когда складывалось положительное сальдо миграции, его величина была относительно небольшой, в итоге определяющую роль в изменении численности населения играл естественный прирост. В 1990-е гг. вклад миграционного прироста стал более значительным на фоне сократившегося естественного прироста, а в 2000-е гг. — еще более весомым.

США отличаются более высоким уровнем естественного прироста, который медленно снижается, но до сих пор устойчиво превышает уровень 4‰. Коэффициент миграционного прироста также устойчиво выше, чем в европейских странах, в 2011–2014 гг. он составлял около 3‰.

1.2. Продолжает увеличиваться численность населения всех федеральных округов, кроме Дальневосточного и Приволжского

Для России характерны существенные региональные различия в тенденциях изменения численности населения.

Россия располагает самой большой территорией в мире — более 17 млн км², которая почти вдвое превосходит других «гигантов» по занимаемой территории — Канады (9,9 млн км²), Китая, США (по 9,6 млн), Австралии (7,7 млн)³. В то же время население России относительно невелико и к тому же крайне неравномерно распределено по огромной территории. Наиболее плотно заселены историческое ядро России, Северный Кавказ и Поволжье, но и здесь плотность населения, по крайней мере, вдвое ниже, чем в Европейском союзе (117 человек на 1 км²), и примерно соответствует плотности заселения Северной Европы (55 человек на 1 км²). В целом европейская часть страны сопоставима по заселенности с США (33 человека на 1 км²), а азиатская — с Австралией (3,0) и Канадой (3,5 человека на 1 км²).

В азиатской части, занимающей ³/₄ территории страны, проживает лишь каждый пятый из россиян. Особенно слабо заселены

³ Россия и страны мира. 2014: стат. сб. М.: Росстат, 2014. С. 11–13.

районы Крайнего Севера и приравненные к ним местности⁴ с суровыми климатическими условиями, на которые приходится около 70% территории России. По оценке на начало 2015 г.⁵, в них проживало 10005 тыс. человек (в том числе 2391 тыс. человек на сухопутных территориях Арктической зоны России), или 6,8% (1,6%) от общей численности россиян при плотности населения менее 0,9 человека на 1 км².

В состав Российской Федерации входят 85 регионов — субъектов федерации: 22 республики, 9 краев, 46 областей, 3 города федерального значения, 1 автономная область и 4 автономных округа, которые группируются в 9 федеральных округов. По численности населения выделяются Центральный и Приволжский федеральные округа, в которых проживает почти половина жителей России, по территории — Дальневосточный и Сибирский с наиболее низкой плотностью населения (табл. 1.2).

Среди регионов — субъектов федерации по численности населения выделяются Москва (12 198 тыс. человек в новых границах⁶, или 8,3% населения России на 1 января 2015 г.), Московская область (7231 тыс. человек, или 4,9%), Краснодарский край (5453 тыс. человек, или 3,7%), Санкт-Петербург (5192 тыс. человек, или 3,5%), Свердловская (4327 тыс. человек) и Ростовская (4242 тыс.) области, Республика Башкортостан (4072 тыс.). В этих семи регионах проживает около 30% россиян. Население любого другого региона — субъекта федерации не достигает 4 млн человек, или 2,8% от общей численности населения России (рис. 1.3). Самым малочисленным населением отличаются Ненецкий (43,4 тыс. человек) и Чукотский (50,5 тыс.) автономные округа.

⁴ Особый статус районов Крайнего Севера и местностей, приравненных к нему, был закреплен постановлением Совета Министров СССР 1967 г., согласно которому для работавших в этих районах были установлены ежемесячные надбавки к заработной плате, дополнительные отпуска, доплаты к пособиям по временной нетрудоспособности, льготы при назначении пенсий и др. В 1990-х гг. перечень территорий расширялся.

⁵ Численность населения Российской Федерации по муниципальным образованиям на 1 января 2015 года: стат. бюл. М.: Росстат, 2015. С. 17–18.

⁶ Были расширены с 1 июля 2012 г. в соответствии с постановлением Совета Федерации Федерального Собрания Российской Федерации от 27 декабря 2011 г. № 560-СФ.

Таблица 1.2. Постоянное население и территория федеральных округов Российской Федерации на начало 2015 г.

Показатель	Население		Территория		Плотность населения, чел./км ²
	тыс. чел.	%	тыс. км ²	%	
Российская Федерация	146 267,3	100	17 125,2	100	8,5
В том числе федеральные округа:					
Центральный	38 951,5	26,6	650,2	3,8	59,9
Северо-Западный	13 843,6	9,5	1 687,0	9,9	8,2
Южный	14 003,8	9,6	420,9	2,5	33,3
Северо-Кавказский	9 659,0	6,6	170,4	1,0	56,7
Приволжский	29 715,5	20,3	1 037,0	6,1	28,7
Уральский	12 275,8	8,4	1 818,5	10,6	6,8
Сибирский	19 312,2	13,2	5 145,0	30,0	3,8
Дальневосточный	6 211,0	4,2	6 169,3	36,0	1,0
Крымский	2 294,9	1,6	27,0	0,2	85,2
Европейская часть	117 162,8	80,1	4 346,8	25,4	27,0
Азиатская часть	29 104,5	19,9	12 778,5	74,6	2,3

Источник: Численность населения Российской Федерации по муниципальным образованиям на 1 января 2015 года. С. 5–10.

Плотность населения выше всего в городах федерального значения — Москве (4763 человека на 1 км²), Санкт-Петербурге (3700) и Севастополе (462)⁷. В остальных субъектах федерации ее величина составляет от 0,1 человека на 1 км² в Чукотском автономном округе до 163 в Московской области, а в центральной половине регионов (без 25% регионов с самыми низкими и 25% регионов с самыми высокими значениями показателя) — от 4,6 до 44,6 при медианном значении 22,7 человека на 1 км². Высокой плотностью заселения, помимо перечисленных городов федерального значения и Московской области, выделяется Республика Ингушетия (128 человек на 1 км²). В остальных регионах — субъектах федерации она не достигает 90 человек на 1 км².

⁷ Эти значения не отражены на рис. 1.3, чтобы лучше показать различия между остальными регионами.

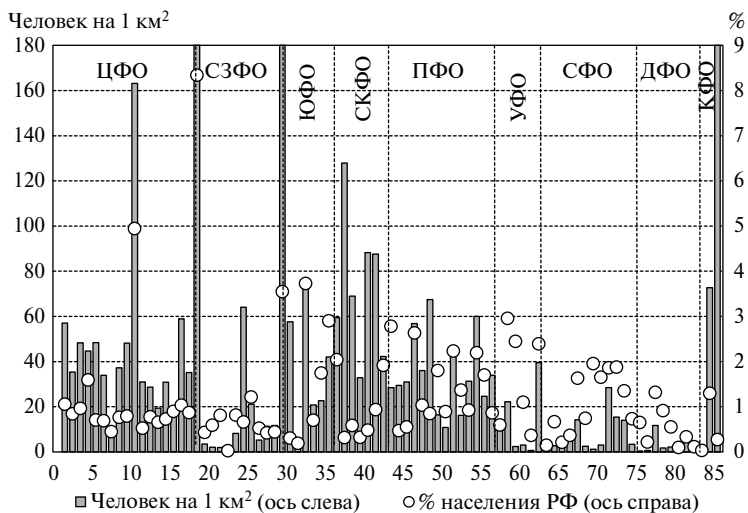


Рис. 1.3. Распределение населения по регионам — субъектам РФ* и плотность населения, на начало 2015 г.

* Здесь и далее регионы на рисунке расположены в стандартном порядке, используемом в публикациях Росстата, — от Европейского Центра и Севера России к Югу и Востоку. См. приложение.

Источник: Численность населения Российской Федерации по муниципальным образованиям на 1 января 2015 года. С. 5–10.

В федеральных округах, отличающихся в целом крайне низкой плотностью заселения, несколько регионов выделяется по плотности населения, которая сопоставима с некоторыми регионами Европейского Центра. Так, в Дальневосточном федеральном округе в Приморском крае плотность населения составляет около 12 человек на 1 км², а в Сибирском федеральном округе в Алтайском крае — 14,2; в Кемеровской области — 28,5; Новосибирской области — 15,5; Омской области — 14,0; в Уральском федеральном округе в Челябинской области — около 40 человек на 1 км².

На протяжении XX в. доминирующей тенденцией расселения был регулируемый, подчас весьма жесткими мерами, сдвиг населения на север и восток и в меньшей степени на юг. Доля россиян, проживающих в азиатской части страны, стабильно, хотя и с суще-

ственным замедлением в 1960–1980-е гг. росла, увеличившись с 13,3% в 1926 г. до 21,8% в 1989-м.

После переписи 1989 г. возобладала обратная тенденция — смещение массы населения с северо-восточных окраин страны в юго-западном направлении. В результате население азиатской части страны уменьшилось за период, прошедший между переписями 1989 и 2010 гг., на 3170 тыс. человек (на 10%), а население европейской части — на 995 тыс. человек (0,9%). В итоге доля населения, проживающего в азиатской России, снизилась до 20,3% (табл. 1.3).

После переписи 2010 г. население росло в обеих частях, но в европейской части быстрее, чем в азиатской, увеличившись за 2011–2014 гг. соответственно на 0,8% (без учета Крымского фе-

Таблица 1.3. Распределение населения Российской Федерации по федеральным округам, по данным переписей населения и на начало 2015 г., %

Показатель	1926	1939	1959	1970	1979	1989	2002	2010	2015
Российская Федерация	100	100	100	100	100	100	100	100	100
В том числе федеральные округа:									
Центральный	34,5	33,0	28,5	27,4	26,7	25,8	26,2	26,9	27,1
Северо-Западный	9,2	10,3	9,8	9,9	10,2	10,4	9,6	9,5	9,6
Южный	8,8	8,0	8,3	9,1	9,1	9,0	9,6	9,7	9,7
Северо-Кавказский	3,8	3,9	3,9	4,6	4,8	5,0	6,2	6,6	6,7
Приволжский	26,2	24,4	23,5	22,9	22,3	21,6	21,5	20,9	20,6
Уральский	5,3	5,8	7,8	7,8	7,9	8,5	8,5	8,5	8,5
Сибирский	10,6	11,7	14,2	14,0	14,0	14,3	13,8	13,5	13,4
Дальневосточный	1,7	2,7	4,1	4,4	5,0	5,4	4,6	4,4	4,3
Европейская часть	86,7	84,6	80,8	80,5	79,6	78,2	79,3	79,7	79,8
Азиатская часть	13,3	15,4	19,2	19,5	20,4	21,8	20,7	20,3	20,2

Примечание. Сумма по округам может отличаться от 100 из-за округления; 2015 г. — без Крымского федерального округа.

Источники: Российский статистический ежегодник. 2011: стат. сб. М.: Росстат, 2011. С. 77–79; Российский статистический ежегодник. 2015: стат. сб. М.: Росстат, 2015. С. 70.

дерального округа) и на 0,6%. Доля населения, проживающего в азиатской части страны, снизилась до 20,2%.

Более всего за 2011–2014 гг. увеличилось население Северо-Кавказского федерального округа (на 2,3%), в меньшей степени — население Северо-Западного, Уральского, Центрального и Южного федеральных округов (табл. 1.4). Население Сибирского федерального округа увеличилось в наименьшей степени (на 0,3‰). Население Дальневосточного и Приволжского федеральных округов, напротив, продолжало сокращаться, уменьшившись соответственно на 1,2 и 0,5% по сравнению с началом 2011 г.

Фактором быстрого роста населения Северо-Кавказского федерального округа остается высокий естественный прирост, который отчасти смягчается миграционной убылью населения (на 37%). Невысокий естественный прирост сохраняется также в Уральском федеральном округе, где он усиливается более интенсивным миграционным приростом, а также в Сибирском и Дальневосточном федеральных округах, но там он сочетается с миграционной убылью населения. В Дальневосточном федеральном округе миграционная убыль за 2011–2014 гг. в 4,4 раза превысила совокупный естественный прирост, что и привело к убыли населения.

Население Центрального, Северо-Западного и Южного федеральных округов, напротив, растет за счет миграционного прироста, который не только компенсирует естественную убыль, но и обеспечивает общий прирост.

В Приволжском федеральном округе население сокращается и за счет естественной убыли, и за счет преобладающего миграционного оттока населения.

Что касается регионов — субъектов федерации, то за 2011–2014 гг. численность населения увеличилась в 33, а сократилась в 50 регионах. За счет естественного прироста населения выросло население в 39 регионах, за счет миграционного — в 38.

Среди регионов с ростом населения особенно выделяются республики Ингушетия и Чечня, в которых естественный прирост составляет около 20‰ в год. Более высокий естественный прирост населения в Чечне несколько смягчается миграционной убылью населения, а население Ингушетии увеличивается и за счет миграционного прироста. В целом за 2011–2014 гг. население Ингушетии

Таблица 1.4. Изменение численности постоянного населения Российской Федерации и федеральных округов за 2011–2014 гг.

Показатель	Общий прирост, тыс. чел.	В том числе		Общий прирост, % к 2011 г.	В том числе	
		естественный	миграционный		естественный	миграционный
РФ без КФО	1107	-74	1181	0,8	-0,1	0,8
В том числе федеральные округа:						
Центральный	506	-397	902	1,3	-1,0	2,3
Северо-Западный	218	-85	303	1,6	-0,6	2,2
Южный	152	-54	206	1,1	-0,4	1,5
Северо-Кавказский	220	349	-129	2,3	3,7	-1,4
Приволжский	-164	-113	-51	-0,5	-0,4	-0,2
Уральский	189	115	74	1,6	1,0	0,6
Сибирский	60	89	-29	0,3	0,5	-0,1
Дальневосточный	-74	22	-95	-1,2	0,3	-1,5
Европейская часть	945	-303	1248	0,8	-0,3	1,1
Азиатская часть	162	229	-67	0,6	0,8	-0,2

Примечание. Сумма по округам и компонентам прироста могут отличаться от приведенных совокупных значений из-за округления; РФ без КФО — Российская Федерация без Крымского федерального округа.

Источник: Численность и миграция населения Российской Федерации в 2011, 2012, 2013 и 2014 годах.

увеличилось на 11,9%, а население Чеченской Республики — на 7,5%.

К числу регионов с быстрым ростом населения можно также отнести Санкт-Петербург (на 6,0% за 2011–2014 гг.), Московскую область, Тюменскую область с автономными округами (на 5,2%), Ханты-Мансийский автономный округ — Югру (4,9), Краснодарский край (4,3), Москву (3,6), Республику Алтай (3,5), Ленинградскую область (3,3), Ненецкий автономный округ и Новосибирскую область (по 3,0%). В остальных регионах — субъектах федерации прирост населения составил менее 3%.

По интенсивности убыли населения за 2011–2014 гг. выделяются Магаданская область (–5,4%), Еврейская автономная (–4,5%) и Курганская (–4,3%) области, а также республики Коми, Калмыкия и Мордовия, Мурманская, Архангельская, Брянская и Псковская области (от –3,9 до –2,9%).

Изменение численности населения федеральных округов в 2014 г., как и в предыдущие годы, было разнонаправленным. Более всего увеличилось население Северо-Кавказского федерального округа, прирост которого за год составил 7,2‰. В меньшей степени увеличилось население Центрального (на 3,4‰), Уральского (3,4‰), Северо-Западного (3,1‰) и Южного (3,9‰) федеральных округов. Население Сибирского федерального округа увеличилось в наименьшей степени (на 1,0‰). Население Дальневосточного и Приволжского федеральных округов, напротив, продолжало сокращаться, уменьшившись соответственно на 2,5 и 1,0‰. Убыль населения в Дальневосточном округе в 2014 г. несколько замедлилась, существенного замедлился и рост населения в Северо-Западном федеральном округе.

Что касается субъектов федерации, в 2014 г. численность населения увеличилась в 37 и сократилась в 46 регионах (в 2013 г. — соответственно в 29 и 54). В абсолютном выражении наибольший прирост населения за 2014 г. зафиксирован в Московской области (более чем на 97 тыс. человек), Москве (89 тыс.), Санкт-Петербурге (60 тыс.), Краснодарском крае (49 тыс.) и Тюменской области, включая автономные округа (35 тыс.). В остальных регионах — субъектах федерации он не достигал 27 тыс. человек. Наибольшая убыль населения — около 12 тыс. человек — зарегистрирована в Волгоградской области, в Нижегородской области она превыси-

ла 11 тыс., а в Тверской и Брянской областях составила около 10 тыс. человек.

В относительном выражении наиболее значительный прирост отмечался, как и ранее, в республиках Северного Кавказа: Ингушетии (на 23,7‰), Чечне (17,5‰), а также в Тюменской области без автономных округов (14,0‰), Московской области (13,6‰), Санкт-Петербурге (11,6‰). В республиках Алтай и Дагестан, Ненецком автономном округе и Ханты-Мансийском автономном округе — Югре, Краснодарском крае и городе Москве коэффициент общего прироста составил от 7 до 10‰ (рис. 1.4).

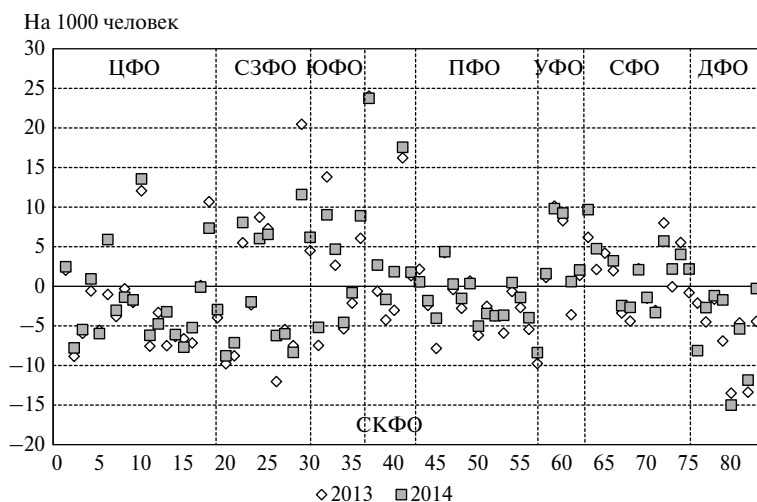


Рис. 1.4. Изменение численности населения регионов — субъектов РФ за 2013 и 2014 гг.

Источники: Численность и миграция населения Российской Федерации в 2013 году. С. 10–12; Численность и миграция населения Российской Федерации в 2014 году. С. 11–13.

Наибольшее сокращение населения в относительном выражении произошло, как и не раз в прошлые годы, в Магаданской области (–15,0‰) и Еврейской автономной области (–11,9‰). Интенсивной также была убыль населения Республики Коми, Камчатского края, Курганской, Псковской, Брянской, Тверской и Ар-

хангельской областей (от 7 до 9%), а также в ряде других регионов Центрального и Северо-Западного федеральных округов.

В некоторых регионах Приволжского федерального округа, продолжающего в целом терять население, рост населения сохранялся в республиках Татарстан (4,4%), Башкортостан (0,6%), Удмуртия (0,3%), а также в Пермском крае (0,3%). В Дальневосточном федеральном округе население сократилось во всех регионах — субъектах федерации, кроме Республики Якутии, где оно, напротив, увеличилось на 2,2%.

Медианное значение коэффициента общего прироста (убыли) составило в 2014 г. $-1,4\%$ ($-2,1\%$ в 2013 г.). В центральной половине регионов (без 25% регионов с наиболее высокими и 25% с наиболее низкими значениями) его значение варьировало от $-4,3$ до $3,6\%$ (в 2013 г. — от $-5,5$ до $2,1\%$).

Только в Уральском федеральном округе увеличение населения в 2014 г., как и в 2012–2013 гг., было обеспечено за счет обоих компонентов роста — естественного и миграционного прироста. В Центральном, Северо-Западном и Южном федеральных округах оно было обеспечено за счет превышения миграционного прироста над естественной убылью населения, а в Северо-Кавказском и Сибирских федеральных округах — напротив, только за счет превышения естественного прироста над миграционным оттоком населения. В Дальневосточном федеральном округе миграционная убыль населения в 2,7 раза превышает величину естественного прироста. В Приволжском федеральном округе естественная убыль сочетается с чистым миграционным оттоком населения.

Естественный прирост населения в 2014 г. наблюдался, как и в 2013 г., в 43 из 83 регионов — субъектов федерации, но только в 12 из них он превышал 6%, в том числе в шести — 10% (в республиках Чечня, Ингушетия, Тыва, Дагестан, а также в Ямало-Ненецком автономном округе и Ханты-Мансийском автономном округе — Югре). В 40 регионах сохранялась естественная убыль населения, которая в 12 регионах, преимущественно Центрального федерального округа, составляла от $-5,0$ до $-7,5\%$ (рис. 1.5).

Миграционный прирост в 2014 г. был зарегистрирован в 38 регионах — субъектах федерации (в 2013 г. — в 34), причем в трех из них его интенсивность превышала 10% (в Московской и Ленинградской областях и городе Санкт-Петербурге), еще в двух регионах

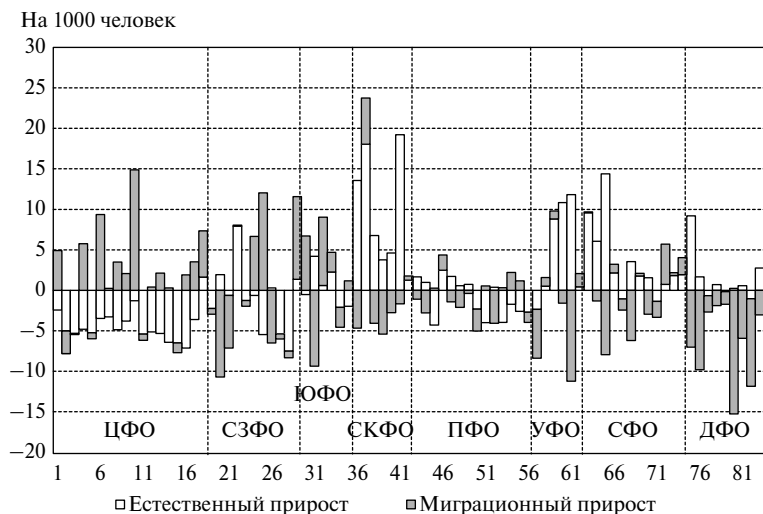


Рис. 1.5. Компоненты прироста (убыли) численности населения регионов — субъектов РФ за 2014 г.

Источник: Численность и миграция населения Российской Федерации в 2014 году. С. 11–13.

она составляла около 9‰ (в Калужской области и Краснодарском крае). Миграционная убыль зафиксирована в 45 регионах, наибольшей интенсивности — в Магаданской области (–15,3‰). Интенсивная миграционная убыль населения (от –7 до –11‰) наблюдалась также в республиках Коми, Калмыкия, Тыва и Саха (Якутия), Еврейской автономной области, Камчатском крае.

За счет обоих компонентов роста в 2014 г. увеличилось население 17 регионов — субъектов федерации. В 26 регионах естественный прирост сочетался с миграционной убылью населения, причем в 12 регионах его величина превышала потери в результате миграции, обеспечивая рост населения, а в 14 величина естественного прироста была ниже, что приводило к убыли населения. В 21 регионе естественная убыль в той или иной степени компенсировалась миграционным приростом (в 8 регионах с избытком, обеспечивая общий прирост численности населения). В 19 регионах естественная убыль населения усугублялась чистым миграционным оттоком населения.

1.3. Городское население растет, а сельское сокращается

В результате урбанизации России ее городское население быстро росло и абсолютно, и относительно, а сельское население устойчиво сокращалось от переписи к переписи начиная с середины 1920-х гг. Новым явлением стало сокращение численности горожан после переписи населения 1989 г. (рис. 1.6).

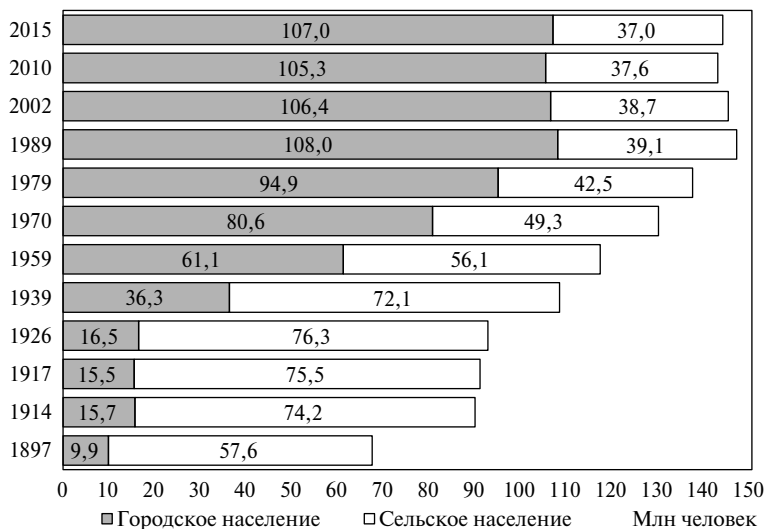


Рис. 1.6. Численность городского и сельского населения России по данным переписей населения и на начало 2015 г.

Источники: Российский статистический ежегодник. 2013. С. 77; Российский статистический ежегодник. 2015. С. 71–72.

За период между переписями 1989 и 2002 гг. число городских жителей⁸ сократилось в большей степени, чем сельских (–1,4 про-

⁸ Критерием отнесения к городскому или сельскому населению в России служит постоянное проживание в городском или сельском поселении. Городскими поселениями являются населенные пункты, утвержденные законодательными актами в качестве городов и поселков городского типа (рабочих, курортных, дачных поселков и поселков закрытых административно-территориальных образований). Все остальные населенные пункты считаются сель-

тив $-0,8\%$). Напротив, в период между переписями 2002 и 2010 гг. более значительной была убыль сельского населения ($-3,1$ против $-1,0\%$). После переписи 2010 г. возобновился рост численности городского населения — на начало 2015 г. она составила 106 951 тыс. человек (без Крымского федерального округа). Численность сельского населения продолжала снижаться, опустившись к началу 2015 г. до 37 021 тыс. человек. С учетом Крымского федерального округа численность городского населения России на начало 2015 г. составила 108 282 тыс. человек, сельского — 37 985 тыс.

В итоге после периода довольно продолжительной стагнации возобновилось повышение доли горожан в общей численности населения России. После периода быстрого и устойчивого роста доли городского населения — с менее чем 15% по переписи 1897 г. до $\frac{1}{3}$ в конце 1930-х гг., более $\frac{1}{2}$ в конце 1950-х и почти $\frac{3}{4}$ в конце 1980-х — последовал период относительной стабилизации. По данным переписей доля городского населения составляла, %: 1989 г. — 73,4; 2002 г. — 73,3; 2010 г. — 73,7. К началу 2015 г. она поднялась до 74,3% (правда, с учетом Крымского федерального округа доля горожан ниже — 74,1%).

Согласно текущим оценкам городское население России убывало в 1991–1993 и 1995–2006 гг. Рост численности городского населения возобновился с 2007 г. (рис. 1.7). В 2007–2009 гг. он был незначительным ($0,1\%$ в год), в 2010–2011 гг. увеличился до $0,3\%$ в год, в 2012–2014 гг. — до $0,4\%$.

Для сельского населения по-прежнему характерна убыль, хотя в отдельные годы она приближалась к нулевой отметке и даже сменялась ростом в 1991–1994 и 2004 гг. После переписи 2010 г. интенсивность убыли сельского населения была относительно небольшой ($0,2-0,3\%$).

В 2014 г. городское население России (без Крымского федерального округа) увеличилось на $0,38\%$, а сельское население сократилось на $0,26\%$.

До начала 1990-х гг. рост городского населения России происходил за счет всех трех факторов роста: естественного и миграционного прироста, а также административно-территориальных скими. Сведения об административно-территориальном делении, используемые при статистической разработке данных о населении, основываются на официальных документах, поступивших от органов власти субъектов РФ.

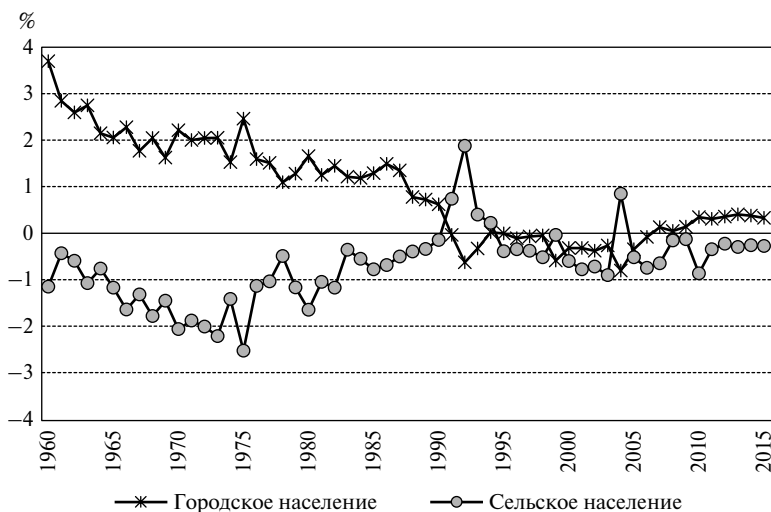


Рис. 1.7. Изменение численности городского и сельского населения России, 1960–2015 гг.

Источники: Демографический ежегодник России. 2001. С. 20–21; Демографический ежегодник России. 2015. Табл. 1.3, 1.4; Численность и миграция населения Российской Федерации в 2014 году. С. 14, 17.

преобразований⁹, которые главным образом приводили к росту горожан за счет образования новых городских поселений, преобразования сельских поселений в городские или включения их в черту городских поселений, при которых сельские жители, никуда не переезжая, становились городскими жителями.

Начавшаяся с 1992 г. естественная убыль населения стала основным долговременным фактором уменьшения числа горожан. Зафиксированный данными текущего учета в 1992 г. незначительный миграционный отток из городских поселений лишь усугубил сокращение городского населения. Еще более существенную роль сыграло такое новое по сравнению с практикой предшествующих десятилетий явление, как преобразование городских поселений — главным образом поселков городского типа (пгт) — в сельские населенные пункты (рис. 1.8). В отдельные годы — 1991–1992

⁹ В последнее время их чаще называют муниципально-территориальными преобразованиями.



Рис. 1.8. Компоненты изменения численности городского населения России, 1960–2014 гг.

Источники: Демографический ежегодник России. 2001. С. 20; Демографический ежегодник России. 2015. Табл. 1.3; Численность и миграция населения Российской Федерации в 2014 году. С. 14.

и 2004 — оно принимало массовый характер, хотя одновременно с этим продолжались и обратные преобразования сельских поселений в городские (посредством изменения статуса или включения в городскую черту). В результате сокращения городского населения происходило прежде всего из-за естественной убыли населения, не компенсируемой миграционным приростом, а в отдельные годы — и за счет массовых административно-территориальных преобразований, ведущих к увеличению сельского населения.

Возобновление роста численности городского населения в последние годы было обусловлено сокращением естественной убыли и объема муниципально-территориальных преобразований при увеличении миграционного прироста.

Быстрое сокращение абсолютной величины естественной убыли городского населения наблюдается начиная с 2007 г. В 2012 г.

впервые после 20-летнего периода естественной убыли зафиксирован небольшой естественный прирост городского населения России — чуть более 2 тыс. человек. В 2013 г. он увеличился до 24,8 тыс., а в 2014 г. — до 37,1 тыс. человек. Миграционный прирост за 2013 г. также немного увеличился, составив 472,6 тыс. человек, но в 2014 г. снизился до 407,9 тыс. Убыль городского населения в результате административно-территориальных преобразований снизилась до 67 тыс. человек в 2013 г. и 42,2 тыс. в 2014 г.

Сельское население России до начала 1990-х гг. увеличивалось только за счет естественного прироста, который, однако, не мог перекрыть значительный миграционный отток населения (исключение — 1961 г.). Различные административно-территориальные преобразования также только сокращали число россиян, проживающих в сельских поселениях (рис. 1.9). Начиная с 1992 г.

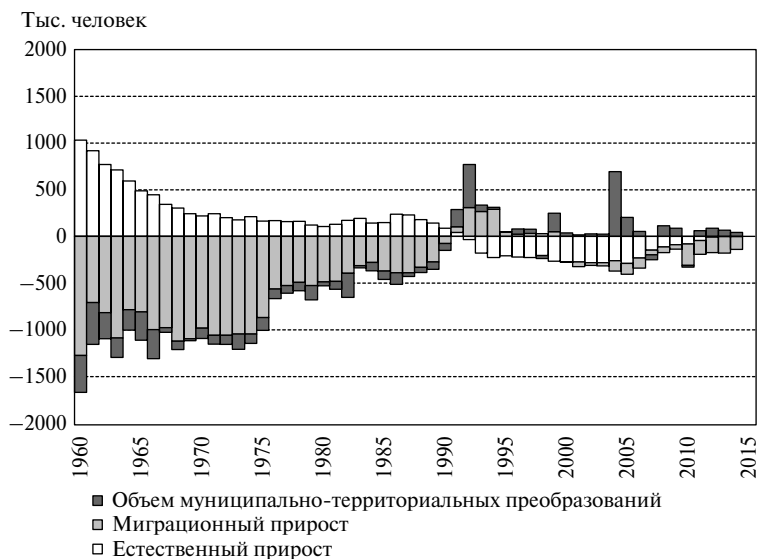


Рис. 1.9. Компоненты изменения численности сельского населения России, 1960–2014 гг.

Источники: Демографический ежегодник России. 2001. С. 21; Демографический ежегодник России. 2015. Табл. 1.4; Численность и миграция населения Российской Федерации в 2014 году. С. 17.

естественная убыль стала основным долгосрочным фактором динамики сельского населения России.

Новые явления — миграционный прирост сельского населения, сохранявшийся на протяжении 1990-х гг. (существенным его значение было лишь в 1992—1994 гг.), а также прирост за счет административно-территориальных преобразований, который в 2004 г. достиг 693,9 тыс. человек, а в целом за 1991—2014 гг. составил 2449,6 тыс. человек. Сокращение сельского населения за счет административно-территориальных преобразований в этот период отмечалось только в 1998, 2007 и 2010 гг. и было незначительным.

Величина естественной убыли сельского населения стала быстро сокращаться, как и у городского населения, начиная с 2007 г., однако она так и не сменилась естественным приростом. Наименьшая величина естественной убыли сельского населения отмечалась в 2013 г. (–0,8 тыс. человек), в 2014 г. она вновь стала усиливаться (–1,7 тыс. человек). Одновременно вновь увеличилась миграционная убыль сельского населения, неизменно наблюдающаяся начиная с 2000 г. В 2013 г. она составила 176,8 тыс. человек, в 2014 г. — 137,8 тыс., а в целом за 2000—2014 гг. — 1470,3 тыс. человек.

При сравнении компонентов роста численности городского и сельского населения обращает внимание сходство в тенденциях естественного прироста, хотя интенсивность естественной убыли сельского населения чаще оказывалась более значительной, чем городского (рис. 1.10). В 2012—2014 гг. у городского населения зафиксирован естественный прирост (наибольший в 2014 г. — 0,35%), у сельского населения — незначительная естественная убыль (–0,02% в 2013 г. и –0,04% в 2014 г.).

Тенденция прироста сельского населения за счет административно-территориальных преобразований зеркально отражает аналогичный тренд для городского населения, но для сельского населения этот фактор роста имеет большее значение по своей интенсивности (так, в 2004 г. прирост сельского населения за счет административно-территориальных преобразований составил 18%, а убыль городского населения за счет этого фактора — –6,6%). В 2014 г. городское население России сократилось за счет административно-территориальных преобразований на 0,4%, а сельское население увеличилось за счет этого фактора на 1,1%.

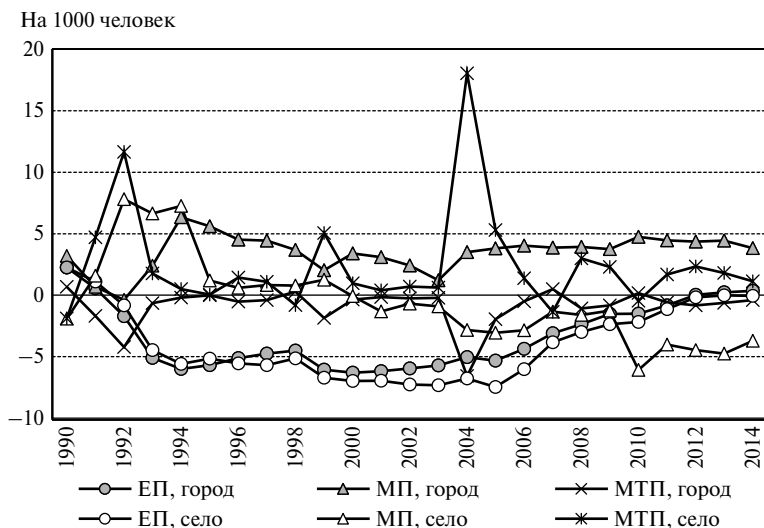


Рис. 1.10. Компоненты изменения численности городского и сельского населения России, 1960–2014 гг.

Примечание. ЕП — естественный прирост, МП — миграционный прирост, МТП — объем муниципально-территориальных преобразований.

Источники: Демографический ежегодник России. 2001. С. 20–21; Демографический ежегодник России. 2015. Табл. 1.3, 1.4; Численность и миграция населения Российской Федерации в 2014 году. С. 14, 17.

За счет миграционного обмена с другими территориями городское население неизменно прирастает (за исключением 1992 г., когда отмечалась миграционная убыль), а сельское население начиная с 2000 г. вновь сокращается, хотя и не так интенсивно, как прежде, в 1960–1970-е гг. В первое десятилетие XXI в. миграционная убыль сельского населения, как правило, не превышала 3‰ в год. Только в 2010 г. она составила –6‰, а затем немного сократилась до –4,0‰ в 2011 г. и –3,7‰ в 2014 г. Миграционный прирост городского населения отличался довольно высокой устойчивостью. В 2004–2009 гг. его величина составляла около +4‰ в год. В 2010 г. возросла до 4,8‰, но затем несколько снизилась, особенно в 2014 г., составив 3,8‰.

Что касается региональной динамики городского и сельского населения, то за период, прошедший после переписи 2010 г.,

городское население увеличилось во всех федеральных округах, кроме Дальневосточного, а сельское население, напротив, уменьшилось во всех федеральных округах, кроме Северо-Кавказского и Южного. Наиболее интенсивной была убыль сельского населения Дальневосточного (на 3,6% за 2011–2014 гг.) и Уральского (на 3,3%) федеральных округов. Убыль городского населения Дальневосточного федерального округа была менее интенсивной, чем сельского (–0,3%), но наблюдалась только в этом округе. Прирост городского населения был наибольшим в Уральском федеральном округе (2,8%), несколько ниже в Северо-Западном (2,2%) и Северо-Кавказском (2,1%) федеральных округах.

Существенно различается роль факторов роста городского и сельского населения по округам. Так, городское население Центрального, Северо-Западного и Южного федеральных округов увеличилось за счет миграционного прироста, который не только компенсировал естественную убыль и сокращение численности горожан за счет административно-территориальных преобразований, но и обеспечил заметный прирост городского населения (рис. 1.11). В Северо-Кавказском федеральном округе, напротив, наблюдалось сокращение городского населения в результате административно-территориальных преобразований (–0,3) и миграционного оттока (–0,3‰), но естественный прирост был на порядок выше (2,8%), что и обеспечило общий прирост (2,1‰). В Приволжском федеральном округе численность городского населения увеличилась за счет миграционного прироста (0,8%), который при незначительной естественной убыли компенсировал потери в результате административно-территориальных преобразований (–0,5%) и обеспечил небольшой прирост (0,2%). В Уральском федеральном округе городское население увеличилось за счет всех трех факторов, наибольший вклад внесла миграция (1,6%), несколько меньший — естественный прирост (1,1%). В Сибирском федеральном округе естественный (0,4%) и миграционный (1,2%) прирост обеспечил рост при сокращении численности городского населения за счет административно-территориальных преобразований. В Дальневосточном федеральном округе незначительный естественный прирост (0,2%) не смог компенсировать потери в результате миграционного оттока (–0,2%) и административно-территориальных преобразований (–0,3%).

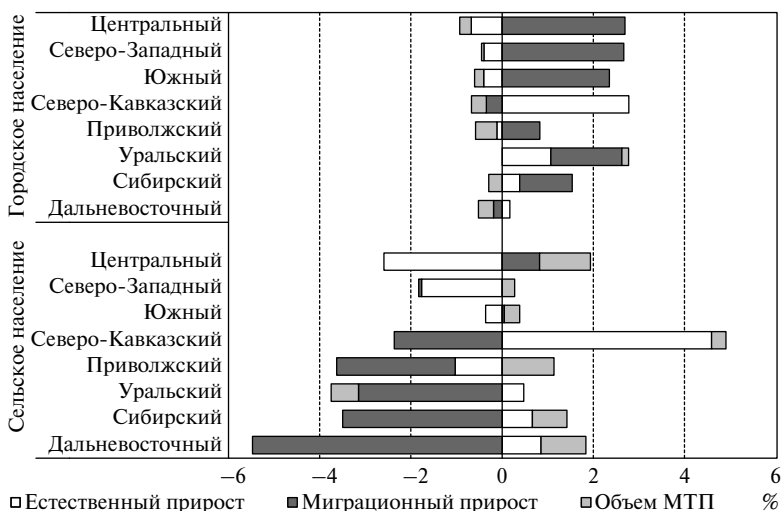


Рис. 1.11. Компоненты изменения численности городского и сельского населения по федеральным округам России за 2011–2014 гг., % к численности на начало 2011 г.

Источник: Численность и миграция населения Российской Федерации в 2011, 2012, 2013 и 2014 годах.

Рост сельского населения в Северо-Кавказском федеральном округе обеспечивался высоким естественным приростом (4,6%), миграционный отток был почти вдвое ниже (–2,4%). Муниципально-территориальные преобразования также привели к увеличению числа сельских жителей в 2013 г. за счет преобразования в сельские населенные пункты двух поселков городского типа в Кабардино-Балкарской Республике.

Естественный прирост, хотя и меньшей интенсивности, наблюдался также у сельского населения Уральского, Сибирского и Дальневосточного федеральных округов. Кроме того, сельское население Сибирского и Дальневосточного федеральных округов увеличивалось за счет административно-территориальных изменений, однако миграционный отток превосходил по своей величине совокупный эффект обоих факторов роста. Миграционный отток в сочетании с естественной убылью наблюдался у сельского насе-

ления Приволжского федерального округа. Миграционный прирост сельского населения наблюдался только у сельского населения Центрального федерального округа (0,8%)¹⁰ и в Южном федеральном округе (0,05%)¹¹, однако он не мог компенсировать потери из-за естественной убыли.

1.4. В 2014 г. концентрация населения в больших городах вновь ускорилаь

Наряду со стабилизацией доли горожан в общей численности населения отличительной особенностью двух последних межпереписных периодов стало быстрое сокращение числа городских поселений (рис. 1.12). Оно происходило за счет поселков городского типа, совмещающих в себе черты небольших городков и сельских поселений. В период между переписями 1989 и 2002 гг. число поселков городского типа сократилось на 351, между переписями 2002 и 2010 гг. — на 556, а после переписи 2010 г. — еще на 94, составив к началу 2015 г. 1192¹². Только за 2014 г. число поселков городского типа сократилось на 12.

Число городов продолжало умеренно возрастать в 1990-е гг., но в 2000-е практически стабилизировалось. На 1 января 2015 г.

¹⁰ В основном за счет Московской области (62,3 тыс. человек за 2011–2014 гг.) и сельского населения Новой Москвы (13,4 тыс.), а также Ярославской (8,5 тыс.), Белгородской (7,9 тыс.), Тульской (7,5 тыс.) и Смоленской (7,4 тыс.) областей.

¹¹ За счет миграционного прироста сельского населения Краснодарского края (53,9 тыс. человек за 2011–2014 гг.), а также Республики Адыгея (3,8 тыс.) и Астраханской области (0,3 тыс.). Значительный миграционный прирост сельского населения наблюдался также в Ленинградской области (50 тыс. человек), умеренный — в Калининградской (3,2 тыс.), Псковской (2,9 тыс.) и Новгородской (1,8 тыс.) областях, однако в других регионах Северо-Западного федерального округа наблюдалась довольно значительная миграционная убыль сельского населения (в Архангельской и Вологодской областях, республиках Карелия и Коми).

¹² Включая 4 пгт без населения (три в Республике Коми и один в Магаданской области), но без 2 пгт в границах г. Москвы (Кокошкино с населением 13,5 тыс. и Киевский с 10,7 тыс. человек) и 1 пгт в границах г. Севастополя (Кача с население 4,5 тыс. человек).



Рис. 1.12. Число городских поселений России и их население (% городского населения) по данным переписей населения и на начало 2015 г.

Источники: Российский статистический ежегодник. 2004. М.: Росстат, 2004. С. 99; Российский статистический ежегодник. 2015. С. 84; Численность населения Российской Федерации по муниципальным образованиям на 1 января 2015 года. С. 72–81.

в России насчитывалось 1097 населенных пунктов со статусом города¹³.

Хотя число поселков городского типа и численность населения, проживающего в них, росли вплоть до 1990-х гг., сокращение доли горожан, проживающих в поселках городского типа, наблюдается уже с 1960-х гг. По данным переписей 1926, 1939 и 1959 гг., в них проживало около 15% городского населения. Последующие переписи показали снижение доли городского населения, проживающего в поселках городского типа: 13,6% — в 1970 г., 12,6% — в 1979 г. и 12,5% — в 1989 г. Вследствие резкого сокращения числа поселков городского типа в 1990-е гг. численность их населения стала быстро уменьшаться не только относительно, но и абсолют-

¹³ Без учета трех городов, вошедших в 2012 г. в состав г. Москвы: Московский (33,1 тыс. человек на начало 2015 г.), Щербинка (40,7 тыс.) и Троицк (50,3 тыс.), и 17 городов Крымского федерального округа.

но. Доля населения поселков городского типа в городском населении России снизилась, по данным переписи 2002 г., до 9,9%, по данным переписи 2010 г. — до 7,4%, а к началу 2015 г. по текущим оценкам — до 6,8%. Доля городского населения, проживающего в поселениях со статусом города, соответственно возросла с 84,7% по данным переписи 1959 г. до 93,2% на начало 2015 г.

Основная масса российских городов (более 70%) представлена малыми городами с числом жителей, не достигающим 50 тыс. человек (табл. 1.5). Их число, быстро возраставшее до 1970-х гг. (731 по данным переписи 1970 г.), в 1970-е гг. снизилось на 3% (709 по данным переписей 1979 и 1989 гг.). В 1990-е гг. оно вновь стало расти, увеличившись до 768 по данным переписи 2002 г., а затем до 781 по данным переписи 2010 г. и 783 на начало 2012 г. В 2012–2013 гг. их число сокращалось (на два за год), составив на начало 2014 г. 779. За 2014 г. число малых городов не изменилось. Среди малых городов есть города-«карлики», которые по численности населения уступают не только многим поселкам городского типа, но и некоторым сельским населенным пунктам. Среди них можно отметить 14 городов с числом жителей менее 3 тыс. человек и 27 городов с населением от 3 тыс. до 5 тыс. человек по состоянию на начало 2015 г. По данным переписи 1989 г. число таких городов составляло соответственно 7 и 17.

Численность населения, проживающего в малых городах, в последние десятилетия изменялась незначительно. Если в 1920-е гг. в таких городах проживало более трети всех горожан, то к концу 1930-х гг. их доля снизилась почти до четверти, а к концу 1980-х — до 17%. После небольшого увеличения в 1990-е гг. (17,3% по данным переписи 2002 г.) она продолжала снижаться, составив 16,1% на начало 2015 г. Абсолютная численность населения городов с числом жителей до 50 тыс. возросла с 15,9 млн человек по переписи 1989 г. до 16,6 млн по данным переписи 2002 г., а затем снизилось до 16,4 млн человек по данным переписи 2010 г. и 16,2 млн на начало 2015 г.

Число средних городов с населением от 50 тыс. до 100 тыс. человек перестало расти, начав сокращаться после переписи 1989 г. из-за перехода части городов в группу городов меньшего или, напротив, большего размера. Совокупное население средних городов неуклонно сокращалось до 2013 г. (с 11,2 млн человек по переписи

Таблица 1.5. Распределение городов Российской Федерации по числу жителей, по данным переписей населения и на начало 2015 г.

Показатель	1926	1939	1959	1970	1979	1989	2002	2010	2015
Всего городов	461	574	877	969	999	1037	1098	1100	1097
В том числе с числом жителей, тыс.:									
до 20	334	284	399	389	361	349	410	420	425
20–49,9	70	180	289	342	348	360	358	361	354
50–99,9	37	58	97	114	138	163	163	155	153
100–499,9	18	48	78	107	126	131	134	127	129
500–999,9	2	2	12	11	18	22	20	25	21
1 млн и более	2	2	2	6	8	12	13	12	15
В них проживает, всего:									
млн чел.	13,9	31,0	52,2	70,0	82,9	94,5	95,9	97,5	99,5
%	100,0	100,0	100,0	100,0	100,0	100,0	100,0	100,0	100,0
В том числе в городах с числом жителей, тыс.:									
до 20	20,7	9,6	8,7	6,7	5,2	4,6	5,2	5,0	4,8
20–49,9	14,6	18,0	17,6	15,5	13,2	12,3	12,1	11,9	11,3
50–99,9	18,4	13,2	12,9	11,3	11,2	11,8	11,6	11,1	10,8
100–499,9	20,2	32,5	29,6	33,3	32,3	29,8	29,6	26,9	27,7
500–999,9	–	3,7	15,9	12,0	15,3	14,9	12,9	16,2	12,9
1 млн и более	26,1	23,0	15,2	21,2	22,8	26,6	28,6	28,9	32,6

Источники: Российский статистический ежегодник. 2004. С. 99; Российский статистический ежегодник. 2015. С. 84; Численность населения Российской Федерации по муниципальным образованиям на 1 января 2015 года. С. 72, 75.

1989 г. до 10,5 млн на начало 2013 г.), но в последние годы немного увеличилось (до 10,9 млн человек на начало 2015 г.).

Число больших городов — с числом жителей 100 тыс. и более — росло на протяжении XX в., хотя темпы роста существенно замедлились в 1990-е гг. По данным переписи 1989 г. оно составило 165, к 2002 г. увеличилось лишь на два города (167), а к 2010 г. сократилось до 164. После переписи 2010 г. оно колебалось, но к началу 2015 г. увеличилось до 169. При относительной стабилизации числа больших городов их совокупное население продолжало расти, составив 67,4 млн человек в 1989 г., 68,2 млн в 2002 г., 70,2 млн в 2010 г. и 73,8 млн человек на начало 2015 г., а его доля в населении городов увеличилась с 71,3% в 1989 г. до 73,2% на начало 2015 г.

Число самых крупных городов, в которых проживает 1 млн человек и более, устойчиво росло до 1989 г., а затем практически стабилизировалось. Как и число больших городов, число городов-миллионеров изменялось лишь за счет повышения-понижения ранга Волгограда и Перми с численностью населения около миллиона человека (табл. 1.6). Тенденция устойчивого роста числа крупных городов, характерная для предшествующих десятилетий, была нарушена. При этом совокупное население городов-миллионеров продолжало расти, увеличившись с 25,2 млн человек в 1989 г. до 27,4 млн в 2002 г. и 28,2 млн человек в 2010 г., а его доля в населении городов возросла с 26,6% в 1989 г. до 28,9% в 2010 г. В 2012 г. группу городов-миллионеров пополнили Красноярск и Воронеж, в результате чего население этой группы городов возросло до 32,1 млн человек, или 32,5% населения городов. Это более чем вдвое превышает долю населения городов-миллионеров в период быстрого роста городов (по данным переписи 1959 г.). На начало 2015 г. совокупное население городов с числом жителей 1 млн человек и более оставалось тем же, а его доля в населении городов повысилась до 32,6%.

За период между переписями 1989 и 2002 гг. впервые сократилась численность населения некоторых городов-миллионеров, рост населения сохранялся лишь в Москве, Санкт-Петербурге, Казани и Ростове-на-Дону. В период между переписями 2002 и 2010 гг. рост численности населения возобновился во всех городах-миллионерах, за исключением Нижнего Новгорода и Перми, которая временно даже выбывала из их числа.

Таблица 1.6. Численность населения городов Российской Федерации с числом жителей от 1 млн и более, по данным переписей населения и текущего учета

Город	1897	1926	1939	1959	1970	1979	1989	2002	2010	2015
Москва	1039	2080	4604	6096	7063	7970	8677	10102	11504	12198
Санкт-Петербург	1265	1619	3119	3003	3552	4073	4435	4669	4880	5195
Новосибирск	...	120	404	886	1161	1312	1436	1426	1474	1567
Екатеринбург	43	140	423	779	1025	1211	1363	1293	1350	1428
Нижний Новгород	90	222	644	942	1170	1344	1435	1311	1251	1268
Казань	130	179	406	667	869	993	1085	1105	1144	1206
Челябинск	20	59	273	689	875	1030	1142	1078	1130	1183
Омск	37	162	289	581	821	1014	1148	1134	1154	1174
Самара	90	176	390	806	1027	1193	1257	1158	1165	1172
Ростов-на-Дону	119	308	510	600	789	934	1008	1070	1089	1115
Уфа	49	99	258	547	780	978	1080	1042	1062	1106
Красноярск	27	72	190	412	648	796	912	912	974	1052
Пермь	45	121	306	629	850	999	1092	1000	991	1036
Воронеж	81	122	344	448	660	783	882	849	890	1024
Волгоград	55	151	445	592	815	928	995	1013	1021	1017

Источники: Российский статистический ежегодник. 2011. С. 81–83; Российский статистический ежегодник. 2015. С. 83.

После переписи 2010 г. росло население всех городов-миллионеров, кроме Волгограда. Особенно быстро увеличивалось население Воронежа (на начало 2015 г. на 15,0% больше, чем по данным переписи 2010 г.), более умеренными темпами росло население Красноярска (8,0%), Санкт-Петербурга (6,4%), Новосибирска (6,3%), Москвы (6,0%), Екатеринбурга (5,8%) и Казани (5,4%). Прирост населения Челябинска, Перми и Уфы превысил 4%. После довольно продолжительного периода убыли населения рост числа жителей возобновился не только в Перми, но и в Нижнем Новгороде, хотя в целом он был менее значительным. Прирост населения Нижнего Новгорода, Омска, Самары после переписи 2010 г. не достиг 2%, несколько выше он был в Ростове-на-Дону (2,4%). Население Волгограда на начало 2015 г. было на 0,3% меньше, чем по данным переписи 2010 г.

Среди больших городов меньшего размера — с числом жителей от 500 тыс. до 1 млн — наиболее высоким приростом населения после переписи 2010 г. выделяются Тюмень (на 19,8% к началу 2015 г.), Краснодар (11,4%), Томск (7,6%). Более умеренными темпами росло население Иркутска (5,4%) и Хабаровска (5,2%). Население Тольятти, Липецка, Новокузнецка и Саратова увеличилось менее чем на 1%, Пензы и Рязани — менее чем на 1,5%.

Тула уже понизила свой ранг из-за сокращения численности населения, перейдя в группу городов меньшего размера (494 тыс. человек на начало 2013 г. против 501 тыс. человек по данным переписи 2010 г.), и продолжает терять население (488 тыс. человек на начало 2015 г.).

В группе городов с числом жителей от 100 тыс. до 500 тыс. особенно быстрый рост численности населения после переписи 2010 г. отмечался в некоторых городах Московской области (на 21% в Балашихе и Королеве, на 16–18% в Красногорске, Домодедове, Железнодорожном, на 9–12% в Химках, Раменском, Люберцах), в столице Ингушетии г. Назрани (17,2%), Сочи (13,7%) и Новороссийске (8,3%), а также в Сургуте, Новом Уренгое и Якутске (на 11%). В 46 из 129 городов этой группы на начало 2015 г. отмечалось сокращение численности населения по сравнению с данными переписи 2010 г. Наибольшая убыль населения наблюдалась в Камышине (–5,8%), Дмитровграде (–4,9%), Сергиевом Посаде и Березниках (–4,5%), в Муроме,

Прокопьевске, Комсомольске-на-Амуре, Братске и Рыбинске (на 4% и более).

Сокращение численности населения поселков городского типа между переписями 1989 и 2002 гг. шло в основном за счет крупных поселений (с 10 тыс. жителей и более¹⁴), в период между переписями 2002 и 2010 гг. — напротив, за счет самых мелких (до 3 тыс. жителей). После переписи 2010 г. сократились число поселков городского типа и их население по всем группам, кроме поселков городского типа с числом жителей от 3 тыс. до 5 тыс. человек (табл. 1.7).

В целом тенденция концентрации населения России в крупных городах сохраняется, хотя скорость ее существенно замедлилась. Тенденция роста доли городского населения, нарушенная в 1990-е гг., возобновилась в XXI в., доля населения, проживающего в крупных городах — с числом жителей 100 тыс. и более, превысила половину, а в городах с населением 1 млн человек и более достигла 22,5% на начало 2015 г. (табл. 1.8). Доля россиян, проживающих в сельских населенных пунктах, снизилась к началу 2015 г. до 25,7%, в малых городских поселениях с числом жителей до 50 тыс. человек — до 16,2%.

Распределение населения по поселениям разного типа и размера заметно различается по регионам.

На начало 2015 г. доля населения, проживающего в сельских поселениях, варьировалась от 0% в Санкт-Петербурге и 1,2% в Москве до 70,8% в Республике Алтай (рис. 1.13). В сельских поселениях проживало больше половины населения также Чечне (65,3%), Ингушетии (59,3%), Карачаево-Черкесии (57,3%), Калмыкии (54,9%), Дагестане (54,9%), Адыгее (52,9%), около половины — в республиках Крым, Кабардино-Балкарии и Тыве, в Краснодарском и Алтайском краях (от 44 до 49%). С другой стороны, в трех регионах, помимо трех городов федерального значения, доля горожан превышала 90% (в Магаданской и Мурманской областях, Ханты-Мансийском автономном округе — Югре). В центральной половине регионов доля сельского населения составляла от 22,2 до 35,8% при медианном значении 28,7%.

¹⁴ Численность населения поселков городского типа редко достигала 50 тыс. человек; на начало 2015 г. самым крупным был пгт Горячеводский в Ставропольском крае (36,8 тыс. жителей).

Таблица 1.7. Распределение поселков городского типа Российской Федерации по числу жителей, по данным переписей населения и на начало 2015 г.

Показатель	1926	1939	1959	1970	1979	1989	2002	2010	2015
Поселки городского типа, всего	702	743	1495	1869	2046	2193	1842	1286	1192
В том числе с числом жителей, тыс.:									
до 3	413	127	302	451	530	595	595	348	313
3–4,9	141	174	410	507	568	524	393	278	284
5–9,9	113	269	540	669	655	713	582	455	399
10–19,9	30	156	221	216	262	321	247	180	169
20 и более	5	17	22	26	31	40	25	25	23
В них проживает, всего:									
млн чел.	2,5	5,3	9,4	11,0	12,0	13,5	10,5	7,8	7,3
%	100,0	100,0	100,0	100,0	100,0	100,0	100,0	100,0	100,0
В том числе с числом жителей, тыс.:									
до 3	25,6	5,0	6,3	7,8	8,2	7,9	9,4	7,5	7,7
3–4,9	21,5	13,2	17,3	18,4	18,8	15,3	14,8	14,1	15,7
5–9,9	31,3	35,7	40,3	42,1	38,1	37,4	39,1	40,8	38,5
10–19,9	16,6	38,6	30,4	25,5	28	31,5	30,7	29,7	30,1
20 и более	5,0	7,6	5,7	6,2	7,0	7,8	6,0	7,9	8,1

Источники: Российский статистический ежегодник. 2004. С. 99; Российский статистический ежегодник. 2015. С. 84; Численность населения Российской Федерации по муниципальным образованиям на 1 января 2014 года. С. 78, 80.

Таблица 1.8. Распределение населения Российской Федерации по поселениям разного типа, по данным переписей населения и на начало 2015 г. %

Показатель	1926	1939	1959	1970	1979	1989	2002	2010	2015
Население России, всего	100	100	100	100	100	100	100	100	100
Проживает в поселениях:									
сельских	82,3	66,5	47,7	37,8	30,9	26,6	26,7	26,3	25,7
городских	17,7	33,5	52,3	62,2	69,1	73,5	73,3	73,7	74,3
В том числе с числом жителей, тыс.:									
не более 50	8,0	12,8	19,7	20,4	19,8	20,0	18,7	17,0	16,2
50–99,9	2,7	3,7	5,7	6,1	6,8	7,7	7,6	7,6	7,5
100 и более	7,0	17,0	26,9	35,7	42,5	45,8	47,0	49,1	50,6
Включая:									
100–499,9	3,1	9,3	13,1	17,9	19,5	19,2	19,6	18,4	19,1
500–999,9	–	1,1	7,0	6,4	9,2	9,5	8,5	11,0	8,9
1 млн и более	3,9	6,6	6,8	11,4	13,8	17,1	18,9	19,7	22,5

Источники: Российский статистический ежегодник. 2004. С. 99; Российский статистический ежегодник. 2015. С. 70–71, 84; Численность населения Российской Федерации по муниципальным образованиям на 1 января 2015 года. С. 11–16, 72–81.

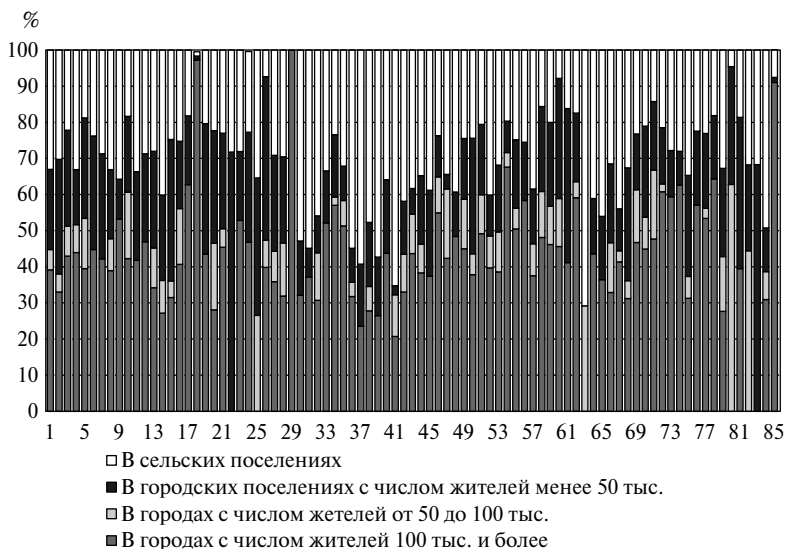


Рис. 1.13. Распределение населения регионов — субъектов РФ по поселениям разного типа на начало 2015 г.

Источник: Численность населения Российской Федерации по муниципальным образованиям на 1 января 2015 года. С. 11–16, 75–77, 80–81.

Доля населения, проживающего в городах с числом жителей 100 тыс. и более, варьировалась от 0% в Республике Алтай, Ненецком и Чукотском автономных округах, Еврейской автономной области, Ленинградской и Магаданской областях до 100% в Санкт-Петербурге, 97,1% в Москве и 91,0% в Севастополе, а без учета этих регионов с крайними значениями — от 20,7% в Чеченской Республике до 67,6% в Самарской области.