

## 11. Заключение

В одном из предыдущих докладов ИДЕМ НИУ ВШЭ в результате анализа демографической ситуации в России середины 2000-х годов был сделан вывод, что «заканчивается второй этап демографического кризиса, начавшийся в 1992 г., и страна вступает в его третий, самый опасный этап»<sup>1</sup>. В докладе отмечалась малая вероятность преодоления естественной убыли населения страны и утверждалось, что «“русский крест” не только не исчезнет в обозримом будущем, но его раствор, максимально сузившись к 2012 г., снова начнет расширяться, к середине 2020-х годов достигнет уровня начала века, а затем и превзойдет его и надолго сохранится на весьма высоком уровне»<sup>2</sup>. Особое внимание обращалось на неизбежность трансформации возрастного состава населения в крайне невыгодном для общества направлении со всеми вытекающими последствиями.

Дальнейшее развитие событий, казалось бы, опровергло этот мрачный диагноз и пессимистический прогноз-предостережение. Рост числа рождений и сокращение числа смертей во второй половине 2000-х годов вели к неуклонному снижению естественной убыли населения (что, впрочем, и предсказывалось), которая к концу 2012 г. практически сошла на нет, заметно выросла ожидаемая продолжительность жизни россиян. В обществе распространились представления о наметившемся повороте демографических тенденций в благоприятную сторону, что нередко связывается с успешностью проводимой государством демографической политики. Эти представления поддерживались уверенными заявлениями высокопоставленных чиновников. Например, министр труда и социальной защиты М.А. Топилин сообщил, что «мы практически ушли от такого показателя, как естественная убыль»<sup>3</sup>.

Действительно ли, в конце концов, удалось переломить неблагоприятные демографические тенденции и вывести Россию на

---

<sup>1</sup> Население России 2006. С. 289.

<sup>2</sup> Там же. С. 293.

<sup>3</sup> Выступление М.А. Топилина на заседании Совета по реализации приоритетных нацпроектов и демографической политике 26 февраля 2013 г. (<http://news.kremlin.ru/news/17586>).

благоприятную траекторию демографического развития? Авторам настоящего доклада представляется, что, хотя некоторые позитивные тенденции последних лет отрицать нельзя, они требуют более взвешенной оценки.

Как показано в докладе, численность населения России между двумя переписями (2002 и 2010 гг.) сократилась, но начиная с 2009 г. стала увеличиваться. Хотя пока позитивная динамика численности населения все еще обеспечивается за счет миграции, сокращение естественной убыли, несомненно, внесло свой вклад в достижение положительного демографического баланса.

Стабилизация и даже, возможно, некоторый рост населения России в известном смысле опровергает предсказание, содержавшееся в вероятностном аналитическом демографическом прогнозе до 2050 г., выполненном ИДЕМ НИУ ВШЭ в 2007 г. и опубликованном в 2008 г.<sup>4</sup> Согласно этому прогнозу, медианная численность населения России в 2012 г. должна была составить 140,5 млн человек, и это был лишь этап на пути ее дальнейшего сокращения до 138,1 млн человек в 2025 г.<sup>5</sup> Фактическая же численность населения России на начало 2012 г. составила 143,1 млн, т.е. была больше, чем предсказывал вариант прогноза, казавшийся нам наиболее вероятным. Разница (2,6 млн) достаточно велика, и важно понять, за счет чего она возникла.

Безусловно, ключевую роль в том, что население России после 2008 г. не сокращается, сыграло уменьшение естественной убыли населения. Она достигла пика в 2000 г. (–958,5 тыс. человек), а к 2012 г. практически сошла на нет (рис. 11.1).

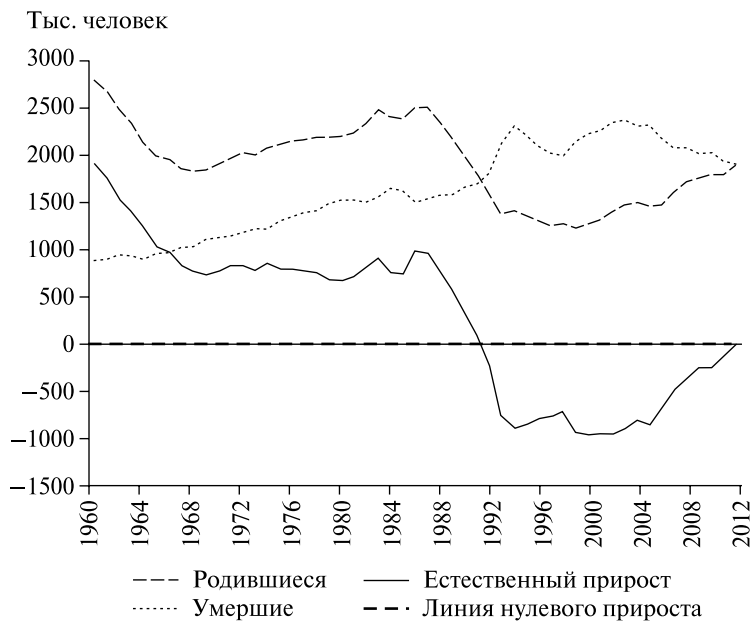
Как отмечал В. Путин, «за 7 лет естественная убыль населения сократилась в 264 раза (точнее — в 267 раз. — *Ред.*): с 687 тысяч человек в 2006 году до 2,6 тысячи человек в 2012 году»<sup>6</sup>; если же считать с 2000 г. — в 373 раза, или на 956 тыс. человек.

---

<sup>4</sup> Население России 2006. С. 265 и след.

<sup>5</sup> Там же. С. 272–273. Значения в таблице приведены только для 2025 г., но на графике на с. 272 отражен непрерывный ряд значений для каждого года.

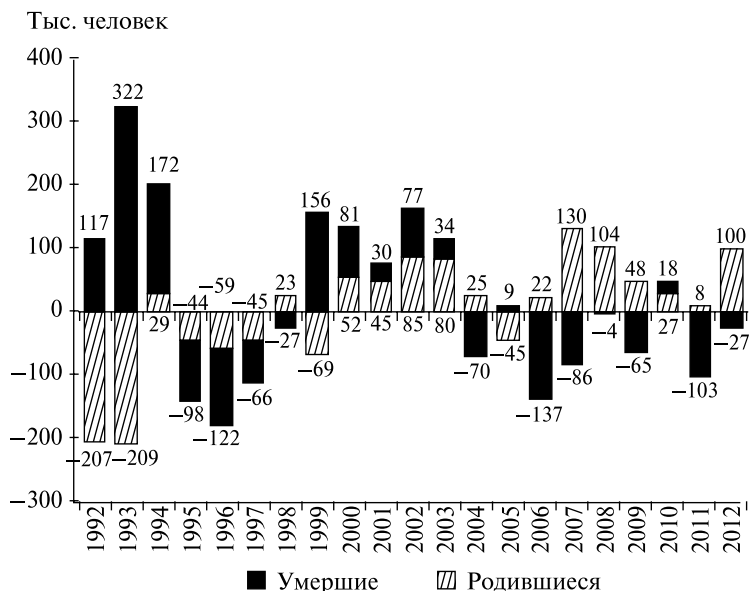
<sup>6</sup> Выступление В.В. Путина на заседании Совета по реализации приоритетных нацпроектов и демографической политике 26 февраля 2013 г. (<http://news.kremlin.ru/news/17586>).



**Рис. 11.1.** Родившиеся, умершие и естественный прирост населения России

Источник для 11.1–11.4, 11.6, 11.7: Росстат.

Сокращение естественной убыли населения стало результатом увеличения ежегодного числа рождений и уменьшения ежегодного числа смертей. С 2000 по 2012 г. первое увеличилось на 629,5 тыс., второе сократилось на 326,6 тыс. Если же сравнивать 2012 г. с годами минимального числа рождений (1999) и максимального числа смертей (2003), то изменения составили соответственно 681,6 и –467,1 тыс. Таким образом, наиболее весомый вклад в сокращение естественной убыли населения России внес рост числа рождений, хотя в разные годы вклад изменений каждого из этих двух компонентов в сокращение естественной убыли населения был разным (рис. 11.2).



**Рис. 11.2.** Ежегодные приросты числа родившихся и умерших 1992–2012 гг.

Источник: Росстат.

В 1990-е годы прирост числа родившихся наблюдался только дважды и был небольшим, тогда как с 2000 г. он шел непрерывно (исключением стал лишь 2005 г.) и в некоторые годы был довольно значительным. Практически непрерывное увеличение числа родившихся в 2000–2012 гг., по мнению высокопоставленных российских чиновников, «позволяет нам надеяться на то, что такой тренд задан, и это связано с мерами поддержки»<sup>7</sup>.

К сожалению, анализ не позволяет полностью согласиться с этим выводом. Достаточно взглянуть на рис. 11.3, чтобы понять, что тренд 2000-х годов задан прежде всего движением «демографической волны» и просто повторяет тренд 1968–1987 гг., когда

<sup>7</sup> Выступление М.А. Топилина на заседании Совета по реализации приоритетных нацпроектов и демографической политике 26 февраля 2013 г.

рождались родители детей начала XXI в. Именно поэтому рост числа рождений начался не в 2007 г., после введения материнского капитала, а в 2000 г., когда никаких специальных мер поддержки семьи не было, и по этой же причине следует ожидать, что в скором времени, вследствие изменения направления демографической волны, увеличение числа рождений неизбежно сменится его снижением.

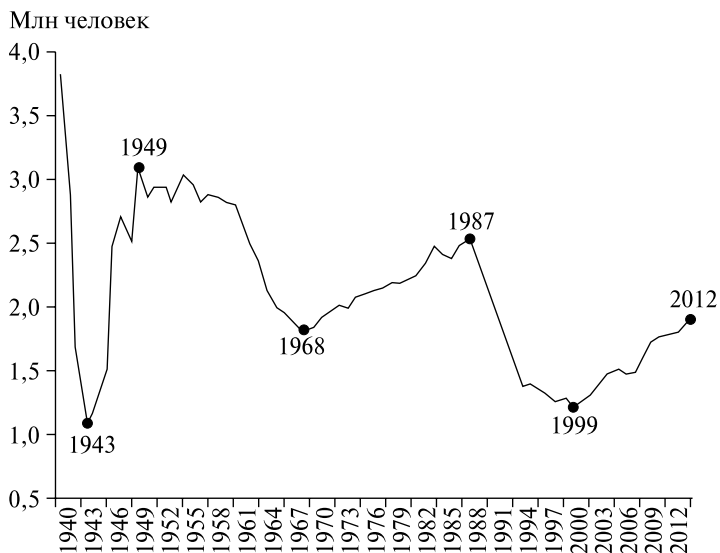


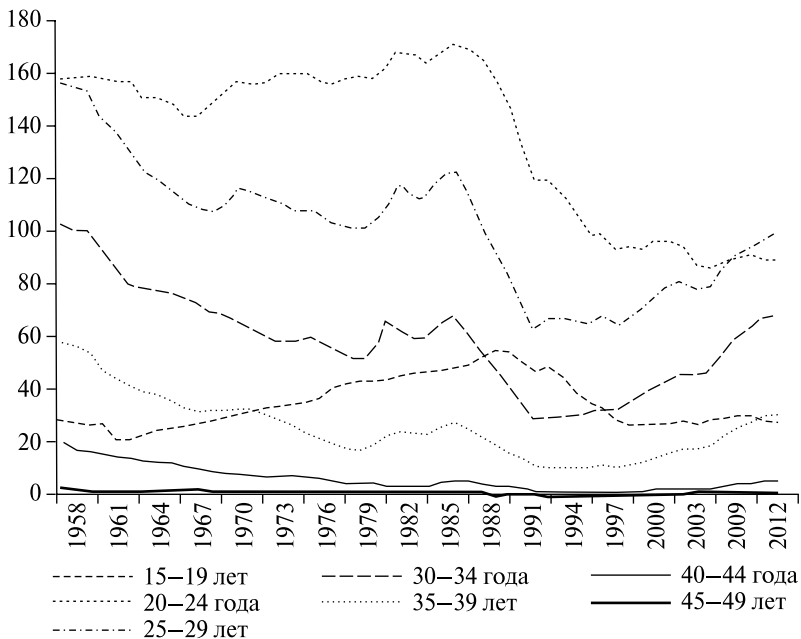
Рис. 11.3. Число родившихся в России, 1940–2012 гг.

Еще меньше оснований отождествлять рост *абсолютного* числа рождений с ростом измеряемой *относительными* показателями рождаемости, опираясь при этом на динамику коэффициента суммарной рождаемости. Этот коэффициент — просто сумма возрастных коэффициентов, которые на протяжении двух последних десятилетий в процессе описанной в разделе 7 перестройки возрастной кривой рождаемости изменяются в разных направлениях (рис. 11.4).

Главное событие 1990-х годов в области рождаемости — ее резкое падение в возрастах до 25 лет, которые в 1990 г. обеспечивали 56% суммарной рождаемости. За 1990–2011 гг. в возрасте 15–19 лет

она сократилась вдвое, в возрасте 20—24 года — на 40%. Падение было особенно быстрым в 1990-е годы, к началу 2000-х годов оно замедлилось, появились даже некоторые признаки стабилизации, но уже на совершенно ином, более низком уровне. Никаких признаков роста ни до, ни после 2007 г. в этих возрастах нет.

На 1000 населения



**Рис. 11.4.** Возрастные коэффициенты рождаемости, 1958–2012 г., Россия

Некоторый подъем коэффициента суммарной рождаемости после 1999 г., когда он опустился до крайне низкого уровня, был обеспечен ростом возрастных коэффициентов в возрастах 25—39 лет, который начался задолго до введения в 2007 г. мер поддержки, прежде всего материнского капитала, — просто вследствие реализации рождений, перенесенных с возрастов до 25 лет на более поздний срок. Рост коэффициентов рождаемости в старших возрастах — мировая тенденция, скорее всего, она сохранится и

в России, а вместе с тем будет немного увеличиваться и КСР. Но это — следствие не увеличения числа рождений в расчете на одну женщину, а лишь изменения расписания рождений на протяжении индивидуального демографического цикла. Поэтому ожидать, что рост КСР, который в данном случае неправомерно отождествляется с ростом рождаемости, сможет противостоять сокращению числа женщин плодородных возрастов, нет оснований.

Как отмечалось в нашем предыдущем докладе с учетом имевшейся к тому времени статистики, «динамика числа родившихся в России свидетельствует об исчерпании энергии роста»<sup>8</sup>. Однако в 2012 г. был зафиксирован опровергший это утверждение всплеск числа родившихся (рис. 11.2). Причины этого всплеска пока не ясны, хотя и его, как и тенденции предыдущих лет, едва ли можно связывать с мерами демографической политики. Об этом говорит, в частности, сравнение тенденций рождаемости в России и на Украине за последние 5 лет (рис. 11.5).

Удивляет и общая, и особенно помесечная синхронность изменения чисел родившихся в двух странах после 2007 г., плохо согласующаяся с объяснениями российской динамики мерами демографической политики, введенными в 2007 г. в России. Возможная гипотеза заключается в том, что сходная динамика показателя в двух странах — это отдаленное последствие каких-то общих трендов в формировании родительских поколений, существовавших тогда, когда Россия и Украина были частями одной страны.

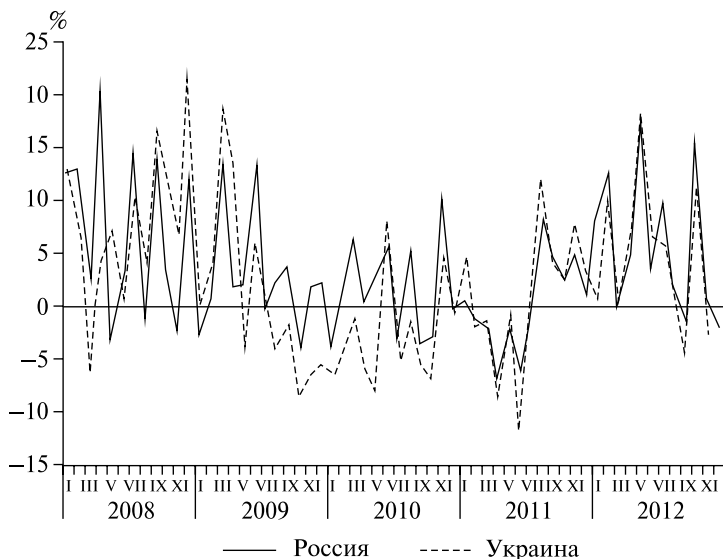
В целом все сказанное заставляет думать, что формирование тенденций рождаемости имеет весьма глубокие основания, серьезно повлиять на которые с помощью мер текущей демографической политики не так просто. Ситуация с рождаемостью, сложившаяся в России к настоящему времени, несмотря на принятые меры, не дает оснований для большого оптимизма, избежать сокращения числа рождений в предстоящие годы едва ли удастся.

Снижение абсолютного числа смертей (см. рис. 8.1 на с. 385) — второй компонент сокращения естественной убыли населения России после 2000 г. Как было показано в разделе 8, примерно с середины 2000-х годов смертность в России снижается повсеместно и во всех возрастных группах, и это, конечно, внесло значи-

---

<sup>8</sup> Население России 2009. С. 324.

тельный вклад в снижение числа умерших. Однако немалую роль играли и волнообразные изменения численности разных возрастных групп (рис. 11.6).

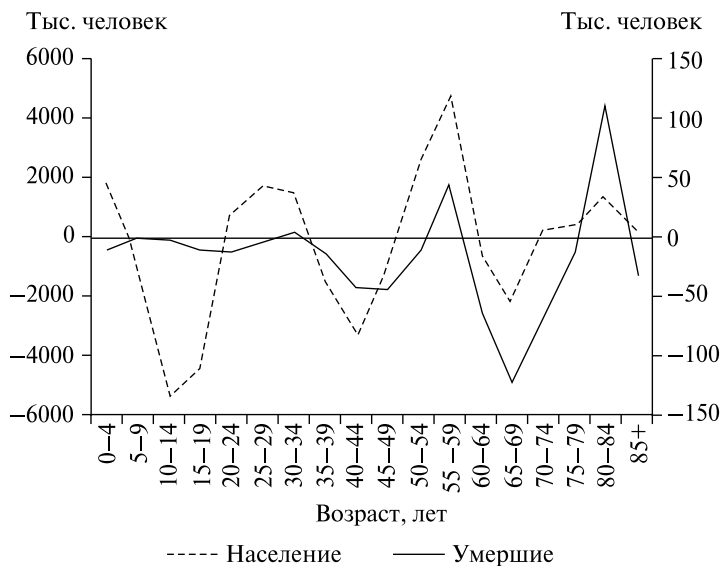


**Рис. 11.5.** Помесячные приросты числа родившихся в 2008–2012 гг., Россия и Украина, % к соответствующему месяцу предыдущего года

*Источники:* Росстат, Укрстат.

Кривая изменения числа умерших, особенно в старших возрастах, повторяет кривую изменений численности соответствующих возрастных групп. В старших возрастах падение числа смертей в процентном отношении было большим, чем падение численности населения, что может объясняться только снижением смертности в этих возрастах. Но все же заметное сокращение числа людей в возрасте от 60 до 70 лет, несомненно, также внесло значительный вклад в снижение абсолютного числа смертей в этой возрастной группе, которое составило 62% от общего сокращения числа смертей между 2000 и 2011 гг.



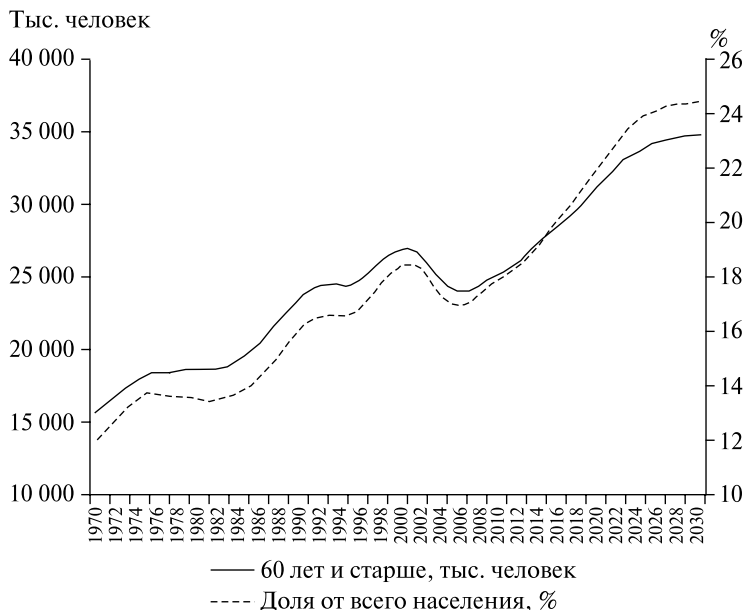


**Рис. 11.6.** Изменения численности населения (левая ось) и числа умерших (правая ось) по возрастным группам за период 2000–2011 гг.

Сокращение числа и доли пожилых людей в эпоху старения населения — нетипичное явление. В России 2000-х годов оно объясняется тем, что начиная с 2001 г. через 60-летний рубеж стали переходить малочисленные поколения, родившиеся в 1941-м и последующих годах, что привело к кратковременной приостановке процесса старения. Однако вслед за ними идут самые многочисленные в послевоенный период поколения россиян, рождавшиеся с 1946 г. по начало 1960-х годов, число людей в возрасте 60 лет и старше будет стремительно увеличиваться и достигнет небывалых для России значений (рис. 11.7).

Даже в России с ее очень высокой смертностью в средних возрастах основная масса смертей (порядка 70%) приходится на пожилых людей, перешагнувших порог 60-летия. При самых оптимистических ожиданиях в отношении снижения смертности, огромное увеличение числа людей в тех возрастах, когда смерть

становится неминуемой, неизбежно приведет к росту абсолютно-го числа смертей, и это станет второй неустранимой причиной нарастания естественной убыли населения.



**Рис. 11.7.** Численность (левая ось) и доля (правая ось) во всем населении России лиц в возрасте 60 лет и старше, 1970–2030 гг.

Таким образом, если Россия и ушла от естественной убыли населения, то ненадолго. Естественная убыль неизбежно вернется и через некоторое время может оказаться весьма значительной. А это, в свою очередь, поставит в полный рост проблему пополнения населения России за счет миграционного ресурса.

Вопрос о том, использовать или не использовать этот ресурс, и если использовать, то в какой мере, относится, скорее, к области политики. Самое большее, что могут сделать демографы, — это предостеречь от эйфории по поводу улучшения ситуации с естественным воспроизводством населения и предупредить, что весь

комплекс проблем, связанных с международной миграцией, который уже сейчас стал заметным пунктом российской внутривнутриполитической повестки дня, никуда из нее не уйдет, а скорее всего, будет занимать в ней все большее место.

На практике миграционная политика государства складывается под влиянием скорее экономических и политических, нежели демографических соображений, глубинные демографические основания принимаемых в этой области решений, как правило, осознаются недостаточно. Рынок труда подает свои сигналы, которые слышат даже те, кто не имеет никакого представления о демографической ситуации. Но когда сокращается население страны, это уже прямой демографический сигнал, который требует реакции общества и его политической элиты. Сейчас Россия переживает момент, когда сигнал демографической тревоги ослаб, и укрепляются представления о том, что проблемы стабилизации и даже роста населения страны можно решить, не расширяя использования миграционного ресурса. Одновременно нарастают антимиграционные настроения в российском обществе.

Нам представляется, что подобные представления и настроения недалековидны. Российский демографический ландшафт может быстро измениться, не хотелось бы, чтобы эти изменения застали страну врасплох.