

# 1. Численность и размещение населения России

## 1.1. Число россиян за период между переписями снова сократилось

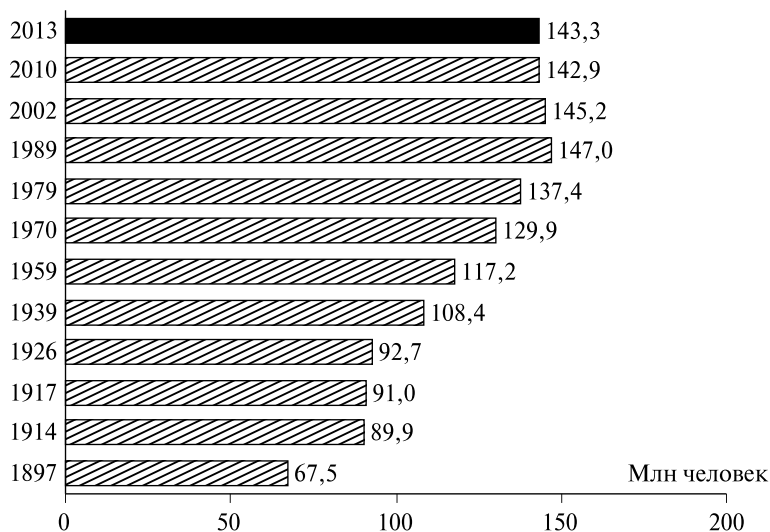
В ходе Всероссийской переписи населения 2010 г. (ВПН—2010) на территории России было учтено 142 856,5 тыс. человек постоянного населения<sup>1</sup>.

За столетие с небольшим, прошедшее после первой Всеобщей переписи населения Российской империи 1897 г., численность населения России в современных границах увеличилась более чем вдвое (рис. 1.1). Несмотря на значительные потери населения в результате войн, голода и репрессий каждая последующая перепись населения в XX в. фиксировала большую численность россиян по сравнению с предыдущей. Переписи, проведенные в XXI в., напротив, фиксировали сокращение населения в межпереписной период: в 2002 г. — на 1,2% меньше, чем в 1989 г., а в 2010 г. — на 1,6% меньше, чем в 2002 г.

При этом оба раза численность переписанного населения оказывалась выше, чем оценивалось на основе данных предшествующей переписи и текущего учета рождаемости, смертности и миграции. По результатам ВПН—2010, постоянное население России оказалось примерно на 1 млн человек, или на 0,7%, больше,

---

<sup>1</sup> В ходе ВПН—2010 было переписано 142856,5 тыс. человек, постоянно проживающих в Российской Федерации, а кроме того, 90,3 тыс. граждан России, находившихся за рубежом в связи с длительной служебной командировкой по линии органов власти Российской Федерации, включая проживавших с ними членов их семей, и 489,4 тыс. человек, временно находившихся на территории Российской Федерации, из числа постоянно проживающих за рубежом (прибывшие в Российскую Федерацию, независимо от их гражданства, на учебу или работу на срок до одного года; прибывшие, независимо от срока, на отдых, лечение, в гости к родственникам или знакомым; транзитные мигранты). См.: Численность и размещение населения // Итоги Всерос. переписи населения 2010 года: в 11 т. / Федер. служба гос. статистики (Росстат). Т. 1. М.: Статистика России, 2012. С. 7.



**Рис. 1.1.** Численность населения России (в современных границах) по данным переписей\* и по текущей оценке на начало 2013 г.

\* Данные приведены по состоянию на дату переписи: первой Всеобщей переписи населения 1897 г. — на 9 февраля, 1926 г. — на 17 декабря, 1939 и 1979 гг. — на 17 января, 1959 и 1970 гг. — на 15 января, 1989 г. — на 12 января, 2002 г. — на 9 октября, 2010 г. — на 14 октября; за остальные годы — оценка на 1 января соответствующего года.

По переписям 1897, 1926, 1939 гг. и на 1 января 1914 и 1917 гг. — наличное население, к которому относят всех находившихся на момент переписи (от которой ведется расчет) на данной территории, постоянно или временно проживающих на ней; по переписям 1959, 1970, 1979, 1989, 2002 и 2010 гг. и на 1 января 2013 г. — постоянное население, к которому относят лиц, постоянно (обычно) проживающих на данной территории (т.е. в месте жительства — населенном пункте, доме, квартире, — где они были переписаны), включая временно отсутствовавших на момент переписи. При проведении переписей 2002 и 2010 гг. срок временного отсутствия был увеличен с 6 месяцев до одного года в связи с изменением даты переписи (октябрь, а не январь) и повышением подвижности населения. Кроме того, в отличие от предшествующих послевоенных переписей, число военнослужащих, проходивших в период переписей 2002 и 2010 гг. военную службу по призыву, включалось в численность населения регионов дислокации соответствующих воинских подразделений, а не тех регионов, откуда военнослужащие призывались.

*Источники:* Российский статистический ежегодник. 2012: стат. сб. / Росстат. М., 2012. С. 75; Социально-экономическое положение России. Январь 2013 года: ежемес. докл. / Росстат. М., 2013. С. 297.

чем оценивалось по данным текущего учета естественного движения и миграции исходя из численности и состава населения по итогам Всероссийской переписи населения 2002 г. (ВПН—2002). А численность населения по данным ВПН—2002, в свою очередь, также оказалась выше, чем ожидалось по сведениям государственной регистрации родившихся, умерших, прибывших на территорию России и выбывших с нее за период после предшествующей переписи 1989 г. (на 1,8 млн человек, или на 1,2%).

Обычно считается, что основная причина подобных расхождений кроется в трудностях учета миграции и оценки ее реальных размеров. Однако демографы указывают и на ошибки, допущенные при проведении переписей населения<sup>2</sup>, в результате которых численность населения России по итогам ВПН—2010, скорее всего, завышена в целом примерно на 2,3 млн человек<sup>3</sup>. Переписи охватили далеко не все население<sup>4</sup>, что отмечено и в официальных публикациях итогов ВПН—2010<sup>5</sup>.

Росстат, признавая более полными и достоверными данные сплошных переписей населения и объясняя их расхождение с данными текущего учета недоучетом миграции, произвел, как и ранее, после ВПН—2002, перерасчет ретроспективных оценок численности населения. Кроме того, в 2011 г. были внесены изме-

---

<sup>2</sup> *Андреев Е.М.* О точности результатов российских переписей населения и степени доверия к разным источникам информации // *Вопр. статисти-ки.* 2012. № 11. С. 21–35.

<sup>3</sup> *Он же.* Место переписи в демографической статистике: проблемы переписей 2002 и 2010 годов и пути их преодоления: докл. науч.-практ. конф. «Всероссийская перепись населения: опыт и перспективы». М., 27 ноября 2012 г. ([http://www.gks.ru/free\\_doc/new\\_site/perepis2010/conf/pril.htm](http://www.gks.ru/free_doc/new_site/perepis2010/conf/pril.htm)).

<sup>4</sup> *Збарская И.А.* Перепись населения: вызовы и перспективы раунда 2020 года // *Вопр. статистики.* 2012. № 10. С. 10; *Пьянкова А.И.* Должно ли быть обязательным участие в переписи населения? // Там же. С. 22.

<sup>5</sup> Как отмечается в Методологических пояснениях к публикуемым итогам ВПН—2010, около 1 млн человек отказались участвовать в переписи, еще 2,6 млн человек переписчики не смогли застать дома в период проведения переписи. Сведения о поле и дате рождения этих 3,6 млн человек были взяты из административных источников, другие характеристики отсутствуют. См.: *Численность и размещение населения // Итоги Всерос. переписи населения 2010 года.* Т. 1. С. 1060.

нения в правила учета миграции<sup>6</sup>, что повлияло на текущие оценки численности населения России уже после переписи.

По скорректированным оценкам Росстата<sup>7</sup>, тенденция убыли населения, о замедлении которой свидетельствовали и данные текущего учета, преодолена, и численность россиян увеличивается четвертый год подряд (в 2009—2012 гг.). На 1 января 2012 г. численность населения России составила 143056,4 тыс. человек<sup>8</sup>, а по предварительной оценке на начало 2013 г. — 143348,7 тыс.<sup>9</sup>

Скорректированные по итогам ВПН—2010 оценки численности населения России в 2003—2010 гг. показывают более выраженную тенденцию замедления убыли населения, чем по данным текущего учета от базы ВПН—2002 (рис. 1.2). Уже в 2003 г. скорректированная убыль населения была ниже, чем в 2001—2002 гг., а начиная с 2006 г. сокращалась очень быстро. Отметим, что в 2009 г. незначительный прирост населения отмечался и по нескорректированным данным текущего учета (на 11 тыс. человек, или на 0,01‰), а по скорректированным данным он стал уже вполне заметным (на 96 тыс., или на 0,7‰). В 2010 г. численность населения увеличилась незначительно (на 32 тыс., или на 0,2‰), но в 2011—2012 гг. прирост увеличился и, по предварительным оценкам за 2012 г., составил 292 тыс. (2,2‰) против 191 тыс. человек (1,3‰) в 2011 г.

Причиной сокращения численности населения России в 1993 и 1995—2008 гг. была устойчивая естественная убыль населения — превышение числа умерших над числом родившихся, которое наблюдается уже в течение 20 лет (рис. 1.3). Миграционный прирост, складывающийся за счет превышения числа мигрантов, прибывших в страну на постоянное место жительства, над числом

---

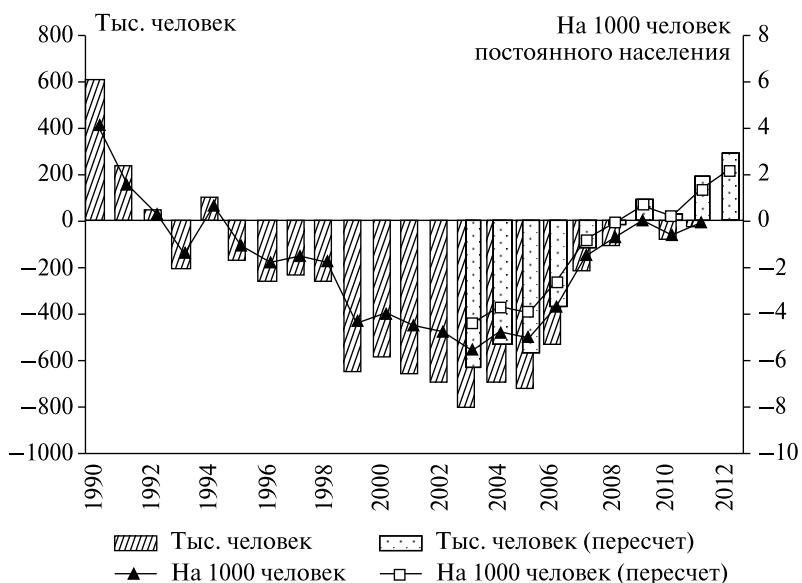
<sup>6</sup> Подробнее об этом см. в разд. 9 настоящего доклада.

<sup>7</sup> Опубликованы в приложении к «Российскому статистическому ежегоднику. 2012».

<sup>8</sup> Численность и миграция населения Российской Федерации в 2011 году: стат. бюл. / Росстат. М., 2012. С. 9.

<sup>9</sup> Расчеты произведены на основе предшествующей текущей оценки численности населения на 1 января 2012 г. и данных о естественном движении и миграции населения за январь — декабрь 2012 г.

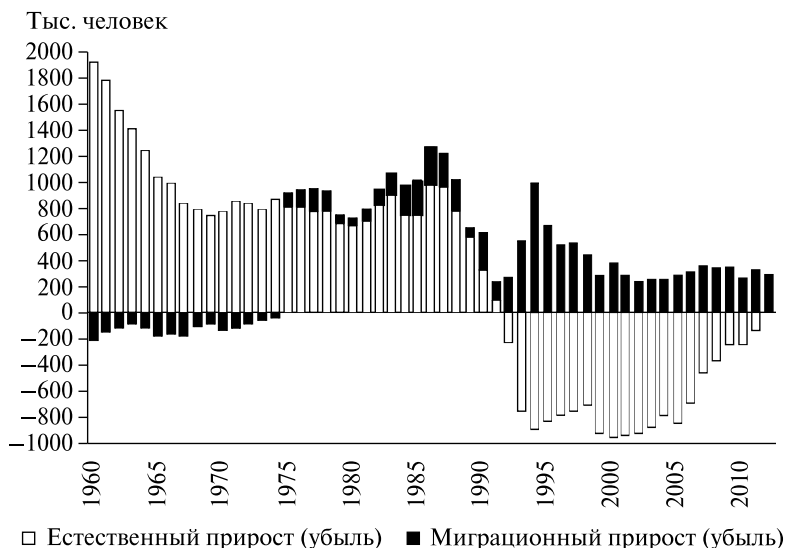
выбывших из нее на постоянное жительство в другую страну, лишь в той или иной степени компенсирует естественную убыль, обеспечивая в отдельные годы и рост населения (1994 и 2009–2012 гг.).  
Корректировка данных о численности населения с учетом итогов ВПН–2010 сопровождалась корректировкой значений годовых приростов населения, прежде всего за счет увеличения чистой миграции и, в незначительной степени, за счет сокращения естественной убыли населения по сравнению с публиковавшимися ранее значениями.



**Рис. 1.2.** Прирост (убыль) численности населения России, 1990–2012 гг.\*

\* Светлым фоном выделены показатели, пересчитанные по итогам ВПН–2010 (пересчет), темным — от базы ВПН–2002.

Источники: Демографический ежегодник России. 2010: стат. сб. / Росстат. М., 2010. С. 26; Российский статистический ежегодник. 2012. С. 75 и приложение; Социально-экономическое положение России. Январь 2013 года. С. 297.



**Рис. 1.3.** Компоненты изменения численности населения России, 1960–2012\* гг., с учетом итогов ВПН—2010

\* 2012 г. — по данным месячного учета за январь — декабрь.

*Источники:* Демографический ежегодник России. 1993: стат. сб. / Госкомстат России. М., 1994. С. 10; Российский статистический ежегодник. 2012. Прил.; Численность и миграция населения Российской Федерации в 2011 г. С. 12; Социально-экономическое положение России. Январь 2013 года. С. 297, 299.

Естественная убыль населения России достигла наибольшего значения в 2000 г., составив, по скорректированным данным, 959 тыс. человек. Затем она понемногу сокращалась, снизившись в 2004 г. до 793 тыс. После незначительного увеличения в 2005 г. (до 847 тыс.) естественная убыль продолжала сокращаться, снизившись до 129 тыс. в 2011 г. (в 6,6 раза по сравнению с 2005 г.) и практически до нуля в 2012 г. (–2,6 тыс. человек). Эта тенденция была обусловлена ростом числа родившихся при одновременном снижении числа умерших.

Значения миграционного прироста (рассчитанные как разность между общим и естественным приростом населения с учетом итогов ВПН—2010) демонстрируют тенденцию постепенного

повышения в 2003—2007 гг. (с 250 тыс. человек в 2002 г. до 355 тыс. в 2007 г.) и умеренного снижения в 2008—2009 гг., ускорившегося в 2010 г. (до 271 тыс. человек). Увеличение численности населения в межпереписной период с учетом итогов ВПН—2010 привело к увеличению скорректированных значений миграционного прироста и сглаживанию его колебаний, наблюдавшихся по данным текущего учета из-за изменений правил регистрации мигрантов<sup>10</sup>.

В 2011 г., как уже говорилось, категория мигрантов, учитываемых при расчете миграционного прироста населения России, была расширена. При этом в 2011 г. из общего числа прибывших (выбывших) выделялись мигранты, учтенные по старым правилам (т.е. публиковались два ряда данных, один из которых сопоставим с данными предшествующих лет). В 2012 г. данные о регистрации по месту жительства не выделялись<sup>11</sup>. Миграционный прирост, рассчитываемый по старым правилам, составил в 2011 г. 106,7 тыс. человек, а по новым — 320,1 тыс.<sup>12</sup> В 2012 г. миграционный прирост населения России снизился на 25,2 тыс. (на 7,9%) и составил 294,9 тыс. человек<sup>13</sup>.

Сокращение миграционного прироста в 2012 г., так же как и его увеличение в предшествующем 2011 г., напрямую связано с изменением порядка учета долгосрочной миграции, поскольку в

---

<sup>10</sup> Подробнее об этом см.: Население России 2009: Семнадцатый ежегод. демограф. докл. М.: Изд. дом ВШЭ, 2011. С. 14—15; Население России 2007: Пятнадцатый ежегод. демограф. докл. / отв. ред. А.Г. Вишневский. М.: Изд. дом ГУ ВШЭ, 2009. С. 221.

<sup>11</sup> В соответствии с методическими пояснениями, приводимыми в ежегодных докладах Росстата «Социально-экономическое положение Российской Федерации», данные о миграции получаются в результате разработки поступающих от территориальных органов Федеральной миграционной службы (ФМС) документов статистического учета прибытия и выбытия. Листки статистического учета мигрантов составляются при регистрации и снятии с регистрационного учета населения по месту жительства и при регистрации по месту пребывания на срок 9 месяцев и более. Снятие с регистрационного учета осуществляется автоматически в процессе электронной обработки данных о миграции населения при перемещениях в пределах Российской Федерации, а также по истечении срока пребывания у мигрантов независимо от места прежнего жительства.

<sup>12</sup> Социально-экономическое положение России. Январь 2012 года. С. 318.

<sup>13</sup> Там же. С. 299.

число выбывших теперь автоматически попадают мигранты, срок пребывания которых закончился.

Значения коэффициентов миграционного прироста, скорректированные с учетом итогов ВПН—2010, в периоде между переписями 2002 и 2010 гг. колебались в относительно узких пределах — от 1,8‰ в 2003—2004 гг. до 2,5‰ в 2007—2008 гг. (рис. 1.4). Такая интенсивность миграционного прироста ниже, чем в середине 1990-х годов, и примерно соответствует интенсивности миграционного прироста середины 1980-х годов.



**Рис. 1.4.** Коэффициенты естественного и миграционного прироста населения России, 1960—2012\* гг., с учетом итогов ВПН—2010

\* 2012 г. — по данным месячного учета за январь — декабрь.

*Источники:* Демографический ежегодник России. 1993. С. 10; Российский статистический ежегодник. 2012. С. 75 и прил.; Численность и миграция населения Российской Федерации в 2011 году. С. 12; Социально-экономическое положение России. Январь 2013 года. С. 297, 299.



В 2010 г. значение коэффициента миграционного прироста составило 1,9‰, в 2011 г. — 2,2 (по данным о регистрации по месту жительства — всего 0,7), почти столько же (2,1‰) — по предварительным данным за январь — декабрь 2012 г.

Естественная убыль населения достигла наибольшей интенсивности в 2000–2001 гг., составив –6,6‰. В последующие годы она ослабевала, особенно быстро после незначительного увеличения в 2005 г. Значение коэффициента естественного прироста в 2011 г. составило –0,9‰, а в 2012 г. вплотную приблизилось к нулевой отметке, составив, по данным оперативного учета, –0,02‰.

При определенных условиях естественный прирост может стать и положительным, но при сложившихся рождаемости и смертности — лишь на непродолжительное время и на уровне, близком к нулю. Перспективы численности населения России зависят в основном от миграционного прироста.

По численности населения Россия остается в числе крупнейших стран мира. По оценкам ООН, в 1950 г. Россия в ее нынешних границах входила в четверку стран мира с численностью населения, превышавшей 100 млн человек: Китай (551), Индия (372), США (158) и Россия (103 млн человек)<sup>14</sup>. Но затем, несмотря на продолжавшийся рост численности населения, наша страна постепенно сдавала позиции лидера, пропуская вперед развивающиеся страны с быстро прирастающим населением. С учетом данных переписей раунда 2010 г., Россия со 143 млн человек занимает 9-е место в мире после Китая (1350 млн человек на середину 2012 г.), Индии (1260), США (314), Индонезии (241), Бразилии (194), Пакистана (180), Нигерии (170) и Бангладеш (153 млн человек)<sup>15</sup>.

Однако в ближайшие десятилетия Россия неизбежно покинет и десятку крупнейших стран мира. Согласно прогнозу ООН, убыль населения охватит более четырех десятков развитых стран

---

<sup>14</sup> World Population Prospects: The 2010 Revision / United Nations, Dep. of Economic and Social Affairs, Population Div. (2011). CD-ROM ed. File 1: Total population (both sexes combined) by major area, region and country, annually for 1950–2100 (thousands). Estimates, 1950–2010 (<http://esa.un.org/unpd/wpp/Excel-Data/population.htm>).

<sup>15</sup> 2012 World Population Data Sheet of the Population Reference Bureau. P. 2 ([http://www.prb.org/pdf12/2012-population-data-sheet\\_eng.pdf](http://www.prb.org/pdf12/2012-population-data-sheet_eng.pdf)).

Европы, большинство бывших республик СССР, Японию и некоторые развивающиеся страны. Едва ли можно рассчитывать и на устойчивый прирост населения России<sup>16</sup>. Даже если динамика численности населения России окажется более оптимистичной, нежели это предусматривается долгосрочным прогнозом ООН<sup>17</sup>, быстрый рост населения в развивающемся мире приведет к тому, что к середине XXI в. ее обгонят такие страны, как Филиппины, Мексика, некоторые страны Африки. Даже в тройке мировых лидеров произойдут перемены. Согласно среднему варианту прогноза ООН<sup>18</sup>, на 1-е место выйдет Индия (1692 млн человек), обогнав Китай (1295), на 3-м месте останутся США (403), хотя близкой численности достигнет и население Нигерии (389 млн человек)<sup>19</sup>.

---

<sup>16</sup> По последним расчетам Росстата, устойчивый рост численности населения России в перспективе до 2030 г. возможен при последовательном повышении миграционного прироста с 303 тыс. человек в 2012 г. (по предварительным данным за январь — ноябрь 2012 г.) до 530 тыс. человек в 2030 г., а также росте ожидаемой продолжительности жизни при рождении до 78 лет, а коэффициента суммарной рождаемости — до 1,959 в 2030 г. При среднем миграционном приросте, превышающем 300 тыс. человек, но не достигающем 350 тыс. человек, и более умеренном повышении продолжительности жизни и рождаемости численность населения России после периода относительной стабилизации неизбежно начнет сокращаться в 2020-е годы. При более низком миграционном приросте практически неизбежна убыль населения уже в ближайшие годы ([http://www.gks.ru/free\\_doc/new\\_site/population/demo/progn1.htm](http://www.gks.ru/free_doc/new_site/population/demo/progn1.htm); [http://www.gks.ru/free\\_doc/new\\_site/population/demo/progn7.htm](http://www.gks.ru/free_doc/new_site/population/demo/progn7.htm)).

<sup>17</sup> По «среднему» варианту прогноза пересчета 2010 г. ожидается, что к 2050 г. численность населения России сократится на 12% (до 126,2 млн человек). Только в случае высокой рождаемости (повышении коэффициента суммарной рождаемости до 2,0 в ближайшие годы и до 2,4 в середине XX в.) возможна стабилизация численности населения в ближайшие десятилетия. При этом значение миграционного прироста постепенно сокращается практически до нулевого уровня.

<sup>18</sup> World Population Prospects: The 2010 Revision. CD-ROM ed. File 1. Medium-fertility variant, 2010–2100 (<http://esa.un.org/unpd/wpp/Excel-Data/population.htm>).

<sup>19</sup> По расчетам Бюро переписей США, численность населения США достигнет к 2050 г. 423 млн человек, а численность населения Нигерии — 402 млн человек. См.: 2012 World Population Data Sheet of the Population Reference Bureau. P. 2 ([http://www.prb.org/pdf12/2012-population-data-sheet\\_eng.pdf](http://www.prb.org/pdf12/2012-population-data-sheet_eng.pdf)).

## 1.2. Население Азиатской России сокращается особенно быстро

Россия населена крайне неравномерно, и неравномерность заселения в два последних межпереписных периода возростала из-за региональных различий в динамике населения.

С января 2008 г. в состав Российской Федерации входят 83 региона — субъекта РФ: 21 республика, 9 краев, 46 областей, 2 города федерального значения, 1 автономная область и 4 автономных округа. В соответствии с региональной реформой 2000 г. они группировались в 7 федеральных округов, а с января 2010 г. — в 8<sup>20</sup> (табл. 1.1).

Наиболее плотно заселены историческое ядро России, Северный Кавказ и Поволжье, но и здесь плотность населения вдвое ниже, чем в Европейском союзе (119 человек на 1 км<sup>2</sup>), и примерно соответствует плотности заселения Северной Европы (55 человек на 1 км<sup>2</sup>). В целом европейская часть страны сопоставима по заселенности с США (32 человек на 1 км<sup>2</sup>), а азиатская<sup>21</sup> — с Австралией и Канадой (примерно по 3 человека на 1 км<sup>2</sup>). Особенно слабо заселены районы Крайнего Севера и приравненные к ним местности<sup>22</sup> с суровыми климатическими условиями, на которые приходится около 70% территории России. По данным на начало 2012 г., в этих районах проживало 10124,5 тыс. человек, или 7,1%

---

<sup>20</sup> В соответствии с Указом Президента Российской Федерации от 19 января 2010 г. № 82 «О внесении изменений в перечень федеральных округов, утвержденный Указом Президента Российской Федерации от 13 мая 2000 г. № 849, и в Указ Президента Российской Федерации от 12 мая 2008 г. № 724 «Вопросы системы и структуры федеральных органов исполнительной власти» образованы Южный и Северо-Кавказский федеральные округа (далее — ФО), составлявшие ранее единый Южный ФО.

<sup>21</sup> Территория Сибирского и Дальневосточного ФО и Тюменской области, входящей в Уральский ФО.

<sup>22</sup> Особый статус районов Крайнего Севера и местностей, приравненных к нему, был закреплен Постановлением Совета Министров СССР 1967 г., согласно которому для работавших в этих районах были установлены ежемесячные надбавки к заработной плате, дополнительные отпуска, доплаты к пособиям по временной нетрудоспособности, льготы при назначении пенсий и др. Перечень территорий расширился в 1990-е годы.

от общей численности россиян, при плотности населения, составляющей 0,9 человека на 1 км<sup>2</sup>.

**Таблица 1.1.** Постоянное население и территория федеральных округов Российской Федерации на начало 2012 г.

	Население		Территория		Плотность населения, человек/км <sup>2</sup>
	тыс. человек	%	тыс. км <sup>2</sup>	%	
Россия	143056,4	100,0	17098,2	100,0	8,4
Федеральные округа:					
Центральный	38537,6	27,0	650,2	3,8	59,3
Северо-Западный	13660,1	9,6	1687,0	9,9	8,1
Южный	13884,0	9,7	420,9	2,5	33,0
Северо-Кавказский	9492,9	6,6	170,4	1,0	55,7
Приволжский	29811,5	20,9	1037,0	6,1	28,7
Уральский	12143,4	8,5	1818,5	10,6	6,7
Сибирский	19260,9	13,5	5145,0	30,1	39,3
Дальневосточный	6265,8	4,4	6169,3	36,1	1,0
Европейская часть	114070,2	79,7	4319,8	25,3	26,4
Азиатская часть	28986,2	20,3	12778,5	74,7	2,3

*Источник:* Численность и миграция населения Российской Федерации в 2011 году. С. 3–11; сумма по округам может отличаться от 100 из-за округления.

Среди регионов — субъектов РФ по численности населения выделяются Москва и Московская область (соответственно 8,1 и 5,0% населения России на начало 2012 г.), Краснодарский край (3,7%), Санкт-Петербург (3,5), Свердловская и Ростовская области (по 3,0%). На другие субъекты РФ приходится менее чем по 3%.

На протяжении XX в. доминирующей тенденцией расселения был регулируемый, подчас весьма жесткими мерами, сдвиг населения на север и восток и, в меньшей степени, на юг. Доля россиян, проживающих в азиатской части страны, стабильно, хотя и с существенным замедлением в 1960–1980-е годы, росла — от 13,3% в 1926 г. до 21,8% в 1989 г. (табл. 1.2). Увеличивалась численность

населения, проживающего на территории Уральского, Сибирского, Дальневосточного и Южного ФО. Доля населения Центрального и Приволжского ФО, напротив, неуклонно сокращалась.

**Таблица 1.2.** Распределение населения Российской Федерации по федеральным округам, по данным переписей населения, %

	Год							
	1926	1939	1959	1970	1979	1989	2002	2010
Россия	100	100	100	100	100	100	100	100
Федеральные округа:								
Центральный	34,5	33,0	28,5	27,4	26,7	25,8	26,2	26,9
Северо-Западный	9,2	10,3	9,8	9,9	10,2	10,4	9,6	9,5
Южный	8,8	8,0	8,3	9,1	9,1	9,0	9,6	9,7
Северо-Кавказский	3,8	3,9	3,9	4,6	4,8	5,0	6,2	6,6
Приволжский	26,2	24,4	23,5	22,9	22,3	21,6	21,5	20,9
Уральский	5,3	5,8	7,8	7,8	7,9	8,5	8,5	8,5
Сибирский	10,6	11,7	14,2	14,0	14,0	14,3	13,8	13,5
Дальневосточный	1,7	2,7	4,1	4,4	5,0	5,4	4,6	4,4
Европейская часть	86,7	84,6	80,8	80,5	79,6	78,2	79,3	79,7
Азиатская часть	13,3	15,4	19,2	19,5	20,4	21,8	20,7	20,3

*Источник:* Российский статистический ежегодник. 2011: стат. сб. / Росстат. М., 2011. С. 77–78; сумма по округам может отличаться от 100 из-за округления.

После переписи 1989 г. возобладала обратная тенденция — смещение массы населения с северо-восточных окраин страны в юго-западном направлении. В результате население азиатской части страны устойчиво уменьшалось. В период между переписями 2002 и 2010 гг. население Азиатской России сократилось на 1075 тыс. человек, или на 3,4%, а население Европейской России сократилось в меньшей степени — на 1235 тыс., или на 1,1%. В итоге доля населения, проживающего в азиатской части, снизилась до 20,3%.

В результате сокращения численности населения слабо-заселенных регионов с низкой плотностью населения и ее роста

в наиболее плотно заселенных регионах увеличивается концентрация населения во все меньшем числе регионов меньшей площади. Половина россиян, по данным переписи 1989 г., проживала в 33 субъектах РФ (не являющихся частью другого субъекта), общая территория которых составляла около 7% территории России, в 2002 г. — в 29 регионах на 6,5% площади территории страны, а на начало 2012 г. — в 27 регионах на 5,8% площади территории страны.

Если по данным переписей советского периода сокращение численности населения регионов в границах современных федеральных округов было зафиксировано только в Центральном ФО в 1959 г. по сравнению с 1939 г., то данные переписей 2002 и 2010 гг. показали снижение численности населения в большинстве федеральных округов. Рост населения в период между переписями 1989 и 2002 г. отмечался в трех федеральных округах: Южном (на 5,4%), Северо-Кавказском (на 22,7) и Центральном (на 0,2), а между переписями 2002 и 2010 гг. — только в двух последних (на 6,3 и 1,2% соответственно). Наиболее интенсивная убыль населения в оба межпереписных периода отмечалась в Дальневосточном ФО (на 15,8 и 6,0% соответственно).

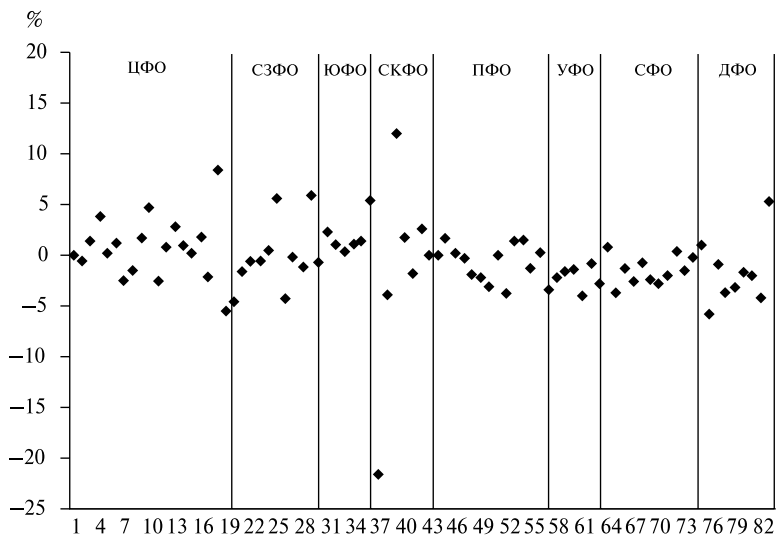
Расхождение данных переписей и оценок численности населения на основе данных текущего учета, исходя из итогов предшествующей переписи, породило дискуссию о качестве получаемой информации. Слишком высокий рост численности населения в отдельных регионах — субъектах РФ, прежде всего на Северном Кавказе, многие демографы склонны объяснять завышением переписных данных. Росстат, указывая на различия в методологии проведения переписей населения и текущего учета естественного движения и миграции населения<sup>23</sup>, считает более полными и достоверными данные сплошных переписей населения и в дальнейшем опирается на них.

Если в целом по России превышение численности переписанного в 2010 г. населения над текущей оценкой было небольшим (на 0,7%), то по регионам — субъектам РФ значение расхождения между данными ВПН—2010 и текущими оценками варьирова-

---

<sup>23</sup> О предварительных итогах Всероссийской переписи населения 2010 года: стат. бюл. / Росстат. 2011. № 4 (175). С. 79.

лось в широком диапазоне от  $-22$  до  $+12\%$ , хотя в центральной половине регионов (без четверти регионов с самыми высокими и самыми низкими значениями показателя) расхождения были не столь велики — от  $-2,3$  до  $1,1\%$  (рис. 1.5).



**Рис. 1.5.** Расхождение данных ВПН—2010 и текущей оценки численности населения регионов — субъектов РФ\*

\* Здесь и далее в этой главе (кроме рис. 1.6) регионы — субъекты РФ пронумерованы в стандартном порядке в соответствии со списком, приведенным в Приложении 1.

*Источники:* Численность и миграция населения Российской Федерации в 2009 году: стат. бюл. / Росстат. М., 2010. С. 9—11; Численность и миграция населения Российской Федерации в 2010 году: стат. бюл. / Росстат. М., 2011. С. 11—13; Социально-экономическое положение России. Январь 2011 года: ежемес. докл. / Росстат. М., 2011. С. 504—505, 510—511; Численность и размещение населения // Итоги Всерос. переписи населения 2010 года. Т. 1. С. 10—11.

Наиболее значительное превышение данных ВПН—2010 над текущей оценкой отмечалось в Республике Карачаево-Черкесия (на  $12,1\%$ ), Москве ( $8,4$ ), Санкт-Петербурге ( $5,9$ ), Ленинградской области ( $5,7$ ), Республике Дагестан ( $5,5$ ) и Чукотском автономном округе (далее — АО) ( $5,4\%$ ). В остальных регионах оно не достигало  $5\%$ .

Заметно более низкой, чем она оценивалась по данным текущего учета, оказалась по данным ВПН—2010 численность населения Республики Ингушетия (на 21,5%, что, вероятно, связано со значительными потоками беженцев), Камчатского края (–5,8%), республик Карелия (–5,6%) и Коми (–4,6%), Мурманской области (–4,3%), Еврейской автономной области (–4,2%), Ямало-Ненецкого АО (на 4,1% меньше).

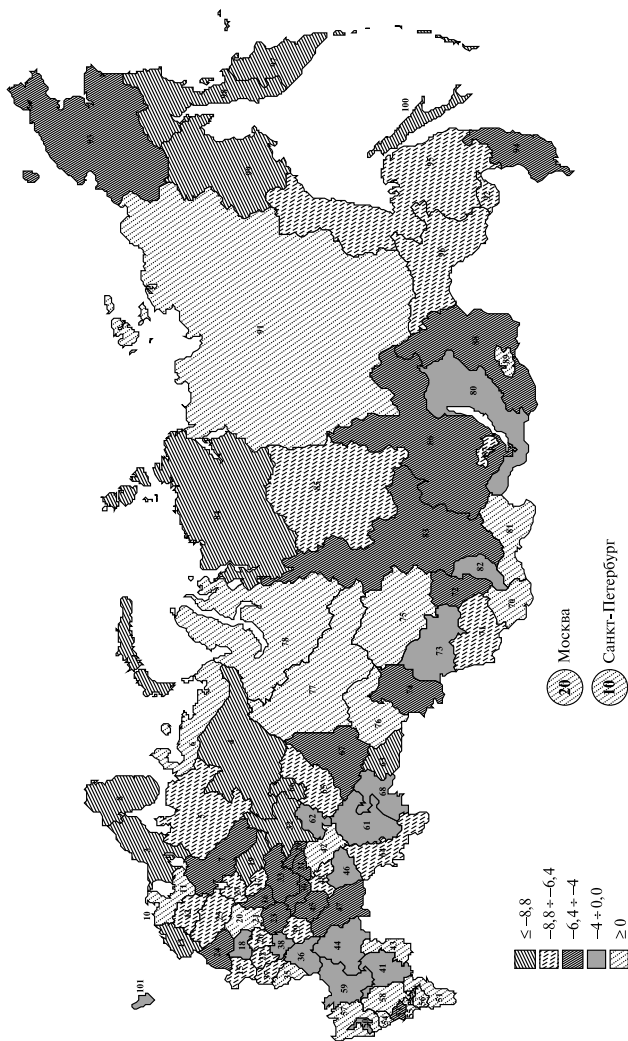
Отмечавшаяся с начала 1990-х годов убыль населения, характерная для большинства российских регионов, продолжалась и в период между переписями 2002 и 2010 гг. Согласно итогам ВПН—2010, население уменьшилось, по сравнению с ВПН—2002, в 62 субъектах, не являющихся частью другого субъекта РФ (рис. 1.6). К регионам со значительным сокращением числа постоянных жителей относятся Магаданская область (–14,1%), Республики Ингушетия (–11,7), Коми (–11,5) и Карелия (–10,2%), а также Псковская, Мурманская, Кировская, Курганская и Камчатская области, в которых население сократилось более чем на 10%, и некоторые другие регионы Центра, Севера и Дальнего Востока.

К субъектам РФ, в которых отмечался рост численности населения, относятся прежде всего республики Чечня (на 15,0%), Дагестан (13), Карачаево-Черкесия (8,7), Москва (10,8) и Московская область (7,2), Санкт-Петербург (4,7), Тюменская область с автономными округами (4,0), в том числе Ханты-Мансийский Югра (6,9) и Ямало-Ненецкий (3,1%) АО. Еще в семи регионах прирост составил от 1 до 3%, в пяти — от 0,1 до 0,8%. В целом население увеличилось в 21 регионе.

В 2011 г. рост численности населения наблюдался в 27 регионах — субъектах РФ, во многих регионах отмечалось повышение коэффициента прироста по сравнению с его среднегодовыми значениями в период между переписями 2002 и 2010 гг. (рис. 1.7). Значение общего коэффициента прироста в 2011 г. варьировалось от –1,4% в Курганской области до +3,8% в Республике Ингушетия, при этом в половине регионов наблюдалась убыль населения с интенсивностью –0,2% и более (в среднем по России сложился прирост, равный 0,13%).

Помимо Курганской области интенсивная убыль населения продолжалась в Магаданской, Еврейской автономной, Амурской,



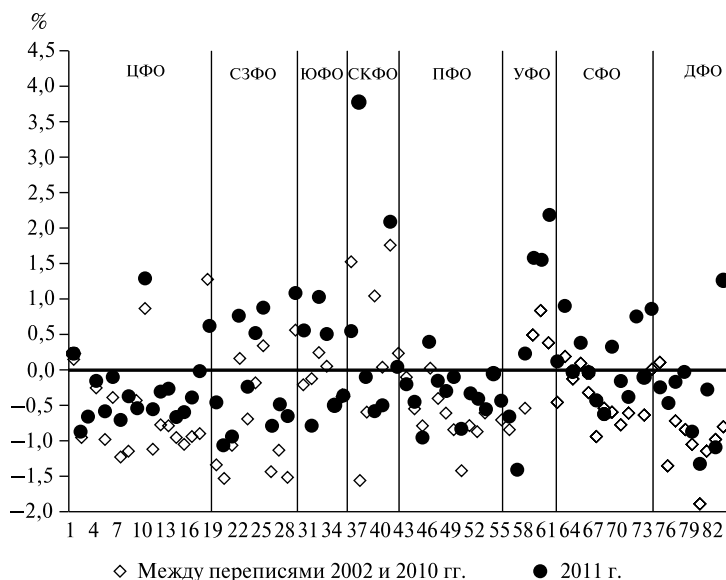


**Рис. 1.6.** Изменение численности населения регионов Российской Федерации за 2002–2010 г.г., %

\* Здесь и далее регионы — субъекты РФ на картах пронумерованы в соответствии со списком, приведенным в Приложении 2.

*Источники:* Численность и размещение населения // Итоги Всероссий. переписи населения 2002 года: в 14 т. / Росстат. М.: ИИЦ «Статистика России», 2004. Т. 1. С. 10–283; Численность и размещение населения // Итоги Всероссий. переписи населения 2010 года. Т. 1. С. 10–11.

Архангельской, Брянской, Кировской и Мурманской областях, а также в республиках Коми, Мордовия и Калмыкия, где коэффициент общего прироста составил в 2011 г. от  $-0,8$  до  $-1,3\%$ . Значительный прирост населения, с другой стороны, отмечался в Ямало-Ненецком АО ( $2,2\%$ ), Чеченской Республике ( $2,1$ ), Тюменской области в целом и Ханты-Мансийском АО — Югре (по  $1,6$ ), Московской области и Чукотском АО (по  $1,3$ ), Санкт-Петербурге ( $1,1$ ) и Краснодарском крае ( $1,0\%$ ).

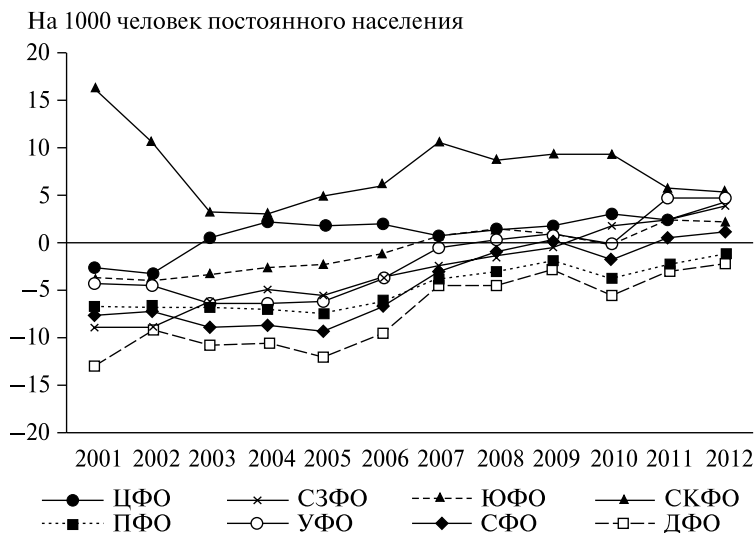


**Рис. 1.7.** Среднегодовые темпы прироста (убыли) численности населения регионов — субъектов РФ в период между переписями 2002 и 2010 гг. и прирост за 2011 г.

*Источники:* Численность и размещение населения // Итоги Всерос. переписи населения 2002 года. Т. 1. С. 10—283; Численность и размещение населения // Итоги Всерос. переписи населения 2010 года. Т. 1. С. 10—11; Численность и миграция населения Российской Федерации в 2011 году. С. 12—14.

Тенденция постепенного сокращения убыли населения и даже увеличения прироста в последнее десятилетие отмечается по

всем федеральным округам, кроме, пожалуй, Северо-Кавказского, в котором высокие значения коэффициентов прироста населения перед переписями населения 2002 и 2010 гг. (пересчитанные с учетом их итогов) сменялись умеренными значениями в последующие годы (рис. 1.8). После ВПН—2010 убыль населения продолжалась только в Дальневосточном и Приволжском ФО, хотя интенсивность ее существенно сократилась.

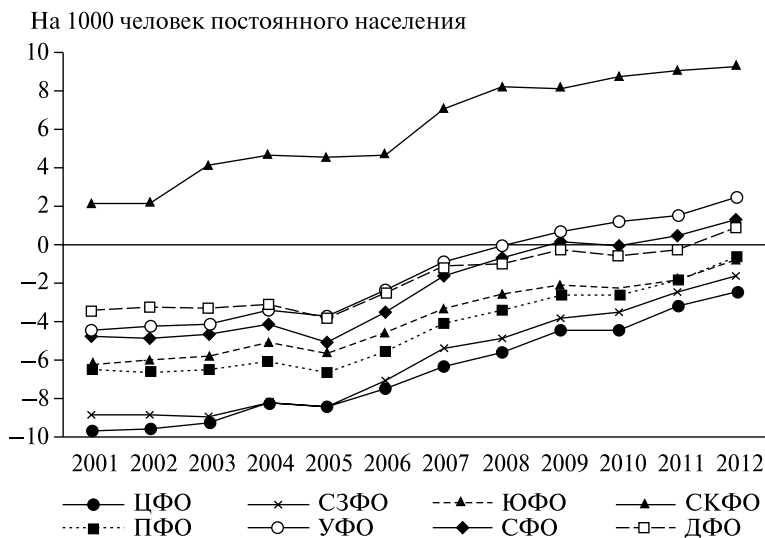


**Рис. 1.8.** Прирост (убыль) населения федеральных округов Российской Федерации в 2001–2012 гг. с учетом итогов ВПН—2010

*Источники:* Регионы России. Социально-экономические показатели. 2012: стат. сб. / Росстат. М., 2012. С. 72–73; Социально-экономическое положение России. Январь 2013 года. С. 297, 299.

Устойчивый естественный прирост населения характерен только для населения Северо-Кавказского ФО. Во всех остальных федеральных округах еще недавно наблюдалась естественная убыль населения, но после ВПН—2002 ее интенсивность стала снижаться, а в 2009 г. в число округов с положительным естествен-

ным приростом вошел Уральский ФО, в 2011 г. — Сибирский, а в 2012 г. — и Дальневосточный (рис. 1.9). Наиболее интенсивна естественная убыль населения Центрального и Северо-Западного ФО, но и в них она сократилась более чем втрое.



**Рис. 1.9.** Естественный прирост (убыль) населения федеральных округов Российской Федерации в 2001–2012 гг. с учетом итогов ВПН—2010

*Источники:* Регионы России. Социально-экономические показатели. 2012. С. 80–81; Социально-экономическое положение России. Январь 2013 года. С. 297, 299.

В большинстве российских регионов сложилась устойчивая тенденция естественной убыли, хотя в последние годы ее интенсивность понемногу сокращалась, а в некоторых регионах убыль сменялась небольшим приростом.

В 2011 г. число регионов с естественным приростом населения возросло до 29 (против 24 в 2010 г., 25 в 2009 г., 19 в 2008 г., 16 в 2007 г.). Только в 11 из этих 29 регионов естественный прирост населения сочетался с миграционным приростом, а в остальных 18 — с миграционной убылью населения. В 54 регионах зафик-

сирована естественная убыль населения, причем в 25 она усугублялась потерями в результате миграционного обмена с другими территориями, а в 29 в той или иной мере компенсировалась миграционным приростом.

Увеличение коэффициента естественного прироста в 2011 г. по сравнению с предшествующим годом произошло в 20 из 24 регионов с естественным приростом (в трех его величина немного снизилась, еще в одном осталась неизменной), в пяти регионах (в республиках Коми и Татарстан, Москве, Камчатском крае и Омской области) естественная убыль сменилась естественным приростом. Усиление естественной убыли не отмечалось ни в одном регионе.

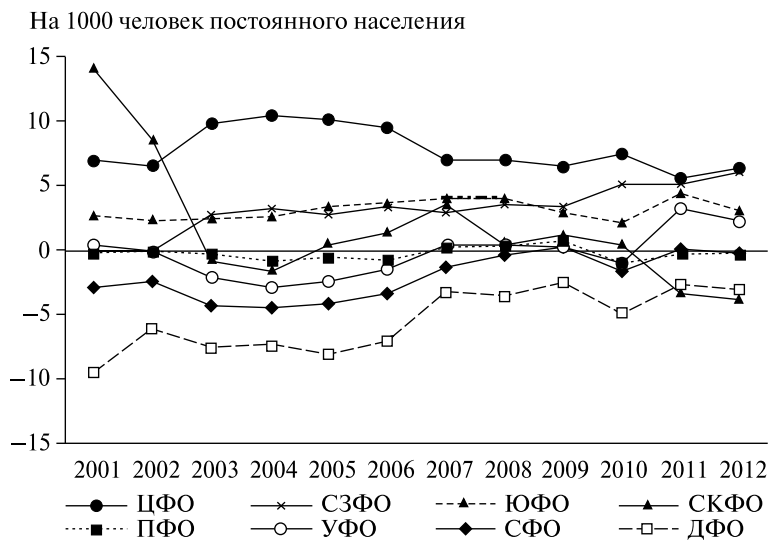
Значение коэффициента естественного прироста в 2011 г. варьировалось от  $-8,9\%$  в Псковской области до  $+23,7\%$  в Чеченской Республике. В половине регионов — субъектов РФ оно было ниже  $-1,3\%$ . В центральной половине упорядоченного распределения регионов по данному признаку (между 1-м и 3-м квартилями) его значение составляло от  $-4,1$  до  $1,0\%$ .

Наиболее интенсивной естественной убылью, наряду с Псковской областью, на протяжении ряда лет отличаются Тульская, Тверская, Тамбовская и Новгородская области (ниже  $-7\%$  в 2011 г.). Высоким естественным приростом, помимо Чеченской Республики, отличаются республики Ингушетия ( $23,0\%$ ), Тыва ( $16,4$ ), Дагестан ( $12,9$ ), Алтай ( $10,6$ ) и Ямало-Ненецкий АО ( $10,1\%$ ).

Коэффициенты миграционного прироста населения федеральных округов России, пересчитанные с учетом итогов ВПН—2010, свидетельствуют о том, что наиболее высокие положительные значения стабильно отмечаются в Центральном ФО, а самые высокие отрицательные — в Дальневосточном ФО, хотя в 2011—2012 гг. более значительная убыль в результате миграции наблюдалась в Северо-Кавказском ФО (рис. 1.10).

Помимо Центрального ФО, миграционный прирост в период после ВПН—2002 наблюдался в Северо-Западном ФО, причем в последние годы он понемногу увеличивался, постепенно приближаясь к уровню миграционного прироста населения Центрального ФО, где он, напротив, понемногу снижался. Устойчивый миграционный прирост характерен также для населения Южного ФО. В остальных округах периоды миграционной убыли насе-

ния перемежались периодами миграционного роста. Значительный миграционный прирост населения Северо-Кавказского ФО в 2001 г. связан, по всей видимости, с корректировками численности населения по итогам ВПН—2002.



**Рис. 1.10.** Миграционный прирост (убыль) населения федеральных округов Российской Федерации в 2001–2012 гг. с учетом итогов ВПН—2010

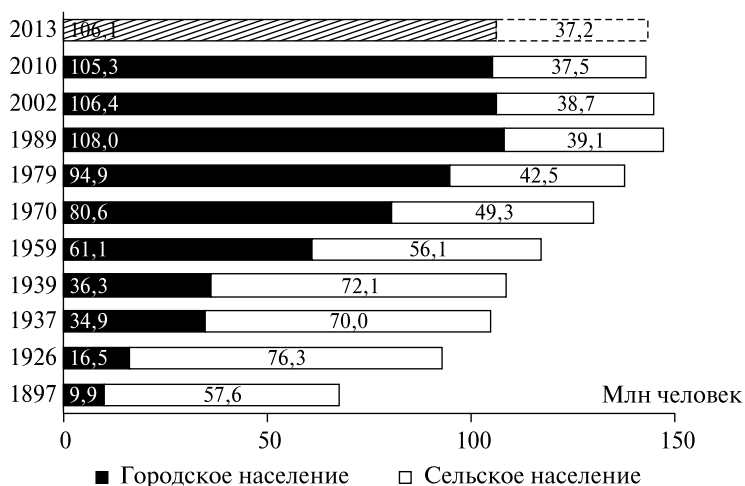
*Источники:* Регионы России. Социально-экономические показатели. 2012. С. 72–73, 80–81; Социально-экономическое положение России. Январь 2013 года. С. 297, 299.

Среди регионов — субъектов РФ значение коэффициента миграционного прироста в 2011 г. варьировалось от  $-12,2\%$  в Республике Тыва до  $+15,1\%$  в Московской области. В половине регионов оно было ниже  $-0,4\%$ . В центральной половине упорядоченного распределения регионов по данному признаку (между 1-м и 3-м квартилями) его значение составляло от  $-3,3$  до  $2,9\%$ . Помимо Московской области высоким коэффициентом миграционного прироста отличались Республика Ингушетия, Ленинградская область, Санкт-Петербург, Краснодарский край (более

11‰). Наиболее интенсивная миграционная убыль по-прежнему характерна для Магаданской области, республик Калмыкия, Коми, Саха (Якутия) и Курганской области (ниже –10‰).

### 1.3. Урбанизация в России продолжается, хотя темпы ее замедлились

До начала 1990-х годов урбанизация в России отличалась высокими темпами: городское население быстро росло и абсолютно, и относительно. Сельское население устойчиво сокращалось, по данным переписей населения, начиная с середины 1920-х годов. Снижение численности городского населения стало новым явлением после переписи 1989 г. (рис. 1.11).



**Рис. 1.11.** Городское и сельское население России, по данным переписей населения\* и по текущей оценке на начало 2013 г.

\* 1897–1939 гг. — наличное население, 1959–2012 гг. — постоянное население.

*Источники:* Российский статистический ежегодник. 2012. С. 75; Предварительная оценка численности постоянного населения на 1 января 2013 г. и в среднем за 2012 г. ([http://www.gks.ru/wps/wcm/connect/rosstat\\_main/rosstat/ru/statistics/population/demography/](http://www.gks.ru/wps/wcm/connect/rosstat_main/rosstat/ru/statistics/population/demography/)).

За период между переписями 1989 и 2002 гг. число городских жителей сократилось даже в большей степени, чем сельских (–1,4% против –0,8%). В период между переписями 2002 и 2010 гг. убыль сельского населения была более значительной (–3,1%), чем городского (–1,0%). По данным ВПН—2010, 105 314 тыс. россиян были городскими жителями, а 37 543 тыс. — сельскими<sup>24</sup>. После переписи 2010 г. численность городского населения умеренно росла, составив к началу 2012 г. 105 742 тыс. человек, а на начало 2013 г., по предварительной оценке, — 106 141 тыс. человек. Численность сельского населения, напротив, продолжала снижаться, опустившись до 37 314 тыс. человек на начало 2012 г. и 37 229 тыс. человек на начало 2013 г.

В итоге доля горожан в общей численности населения России после периода быстрого и устойчивого роста — с менее чем 15% в конце XIX в., третью в конце 1930-х годов, более чем половиной в конце 1950-х годов и почти тремя четвертями в конце 1980-х годов — оставалась практически неизменной в течение двух последних межпереписных периодов: 73,4% в 1989 г., 73,3 в 2002 г. и 73,7% в 2010 г.

Рост численности городского населения, скорректированной с учетом итогов ВПН—2010, отмечается с 2007 г. Для сельского населения характерна, скорее, убыль, хотя в отдельные годы она приближается к нулевому уровню или даже сменяется ростом — в 1991—1994 и 2004 гг. (рис. 1.12). Выраженные зигзаги в темпах роста численности городского и сельского населения были обусловлены изменениями в факторах роста.

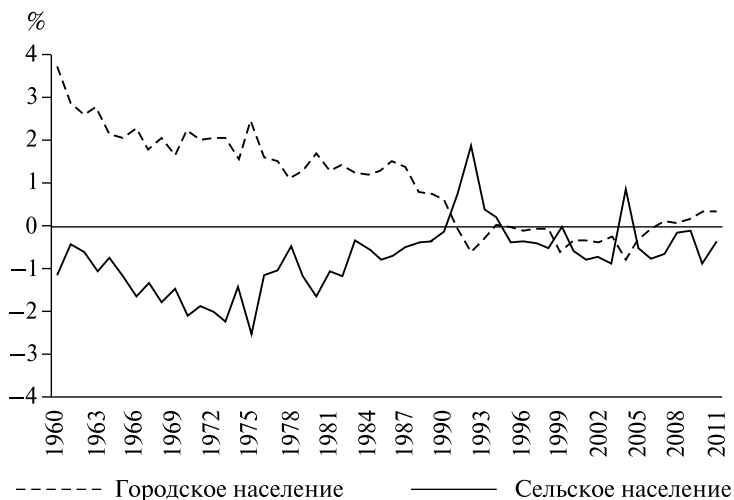
До начала 1990-х годов рост городского населения России происходил за счет всех трех его составляющих: естественного и миграционного прироста, а также административно-территориальных преобразований (образования новых городских по-

---

<sup>24</sup> Городскими поселениями считаются населенные пункты, утвержденные законодательными актами в качестве городов и поселков городского типа (рабочих, курортных, дачных поселков и поселков закрытых административно-территориальных образований). Все остальные населенные пункты считаются сельскими. Сведения об административно-территориальном делении, используемые при статистической разработке данных о населении, основываются на официальных документах, поступивших от органов власти субъектов РФ.



селений, преобразования сельских поселений в городские или включения их в черту городских поселений, при которых сельские жители, никуда не выезжая, становились горожанами).

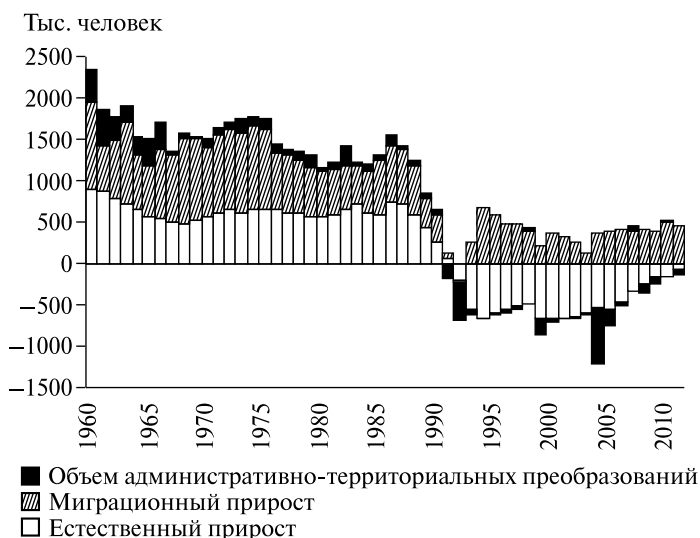


**Рис. 1.12.** Прирост (убыль) городского и сельского населения России, 1960–2011 гг., с учетом итогов ВПН—2010

*Источники:* Демографический ежегодник России. 2000: стат. сб. / Госкомстат России. М., 2000. С. 20–21; Компоненты изменения общей численности населения ([http://www.gks.ru/wps/wcm/connect/rosstat\\_main/rosstat/ru/statistics/population/demography/#](http://www.gks.ru/wps/wcm/connect/rosstat_main/rosstat/ru/statistics/population/demography/#)).

Начавшаяся с 1992 г. естественная убыль населения стала основным долговременным фактором уменьшения числа горожан. Зафиксированный данными текущего учета в 1992 г. незначительный миграционный отток из городских поселений лишь усугубил его сокращение. Более существенную роль сыграло такое новое, по сравнению с практикой предшествующих десятилетий, явление, как преобразование городских поселений — главным образом поселков городского типа (пгт) — в сельские населенные пункты (рис. 1.13). В отдельные годы — 1991–1992 и 2004 гг. — оно принимало массовый характер, хотя одновременно с этим продолжались обратные преобразования (сельских поселений в городские

посредством изменения статуса или включения в городскую черту). В результате сокращение городского населения происходило прежде всего из-за естественной убыли населения, не компенсируемой миграционным приростом, а в отдельные годы — и за счет массовых административно-территориальных преобразований, ведущих к увеличению сельского населения. Возобновление роста численности городского населения в последние годы было обусловлено сокращением естественной убыли и убыли в результате административно-территориальных преобразований при увеличении миграционного прироста.

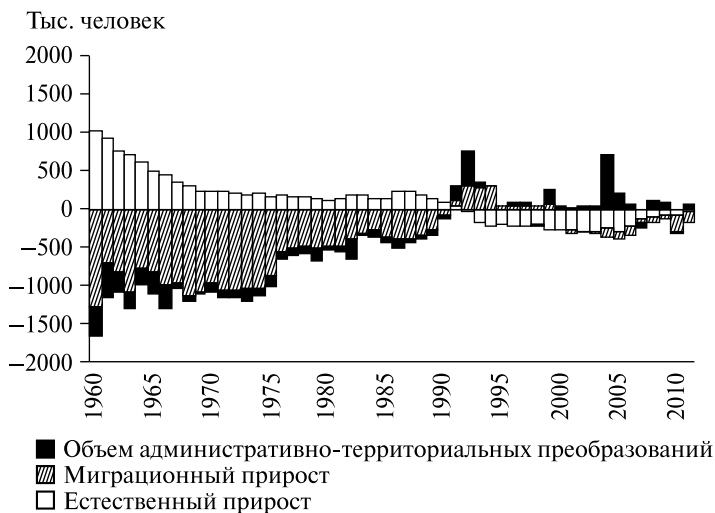


**Рис. 1.13.** Компоненты изменения численности городского населения России, 1960–2011 гг., с учетом итогов ВПН—2010

*Источники:* Демографический ежегодник России. 2000. С. 20; Компоненты изменения общей численности населения ([http://www.gks.ru/wps/wcm/connect/rosstat\\_main/rosstat/ru/statistics/population/demography/](http://www.gks.ru/wps/wcm/connect/rosstat_main/rosstat/ru/statistics/population/demography/)).

Сельское население России до начала 1990-х годов увеличивалось только за счет естественного прироста, который, однако, не мог перекрыть значительного миграционного оттока населения (кроме

1961 г.). Различные административно-территориальные преобразования также только сокращали число россиян, проживающих в сельских поселениях (рис. 1.14). Начиная с 1992 г. для сельского населения России, как и для городского, характерна естественная убыль, ставшая основным долгосрочным фактором его динамики.



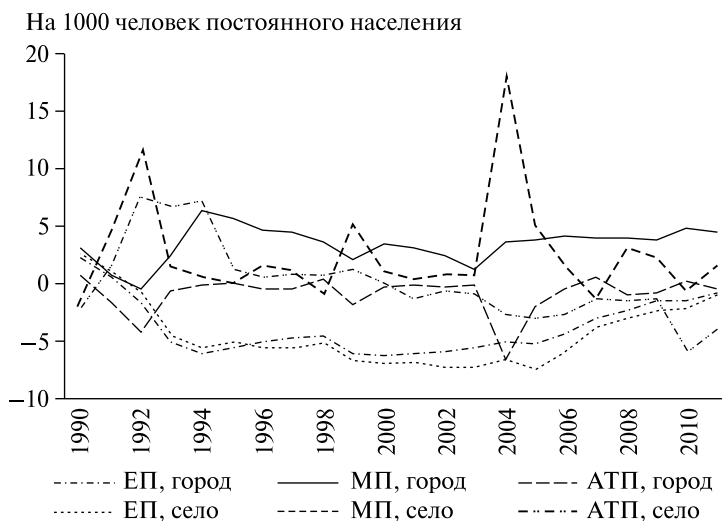
**Рис. 1.14.** Компоненты изменения численности сельского населения России, 1960–2011 гг., с учетом итогов ВПН—2010

*Источники:* Демографический ежегодник России. 2000. С. 21; Компоненты изменения общей численности населения ([http://www.gks.ru/wps/wcm/connect/rosstat\\_main/rosstat/ru/statistics/population/demography/#](http://www.gks.ru/wps/wcm/connect/rosstat_main/rosstat/ru/statistics/population/demography/#)).

Новым явлением стал миграционный прирост сельского населения, сохранявшийся на протяжении 1990-х годов, хотя существенным его значение было лишь в 1992–1994 гг., а также прирост за счет административно-территориальных преобразований, который в 2004 г. достиг 694 тыс. человек, а в целом за 2003–2011 гг. составил 1168 тыс. человек.

Если сравнить компоненты прироста численности городского и сельского населения, можно отметить сходство в тенденциях

естественного прироста, хотя интенсивность естественной убыли сельского населения чаще оказывалась более значительной, чем городского (рис. 1.15).



**Рис. 1.15.** Компоненты изменения численности городского и сельского населения России, 1960–2011 гг., с учетом итогов ВПН—2010\*

\* EP — естественный прирост, MP — миграционный прирост, АТП — прирост в результате административно-территориальных преобразований.

*Источники:* Демографический ежегодник России. 2000. С. 20–21; Компоненты изменения общей численности населения. ([http://www.gks.ru/wps/wcm/connect/rosstat\\_main/rosstat/ru/statistics/population/demography/#](http://www.gks.ru/wps/wcm/connect/rosstat_main/rosstat/ru/statistics/population/demography/#)).

Тенденция прироста сельского населения за счет административно-территориальных преобразований зеркально отражает аналогичный тренд для городского населения, но для сельского населения этот фактор роста имеет большое значение благодаря своей интенсивности (так, в 2004 г. прирост сельского населения за счет административно-территориальных преобразований составил 18%, а убыль городского населения за счет этого фактора –6,6%).

За счет миграционного обмена с другими территориями городское население неизменно прирастает (за исключением 1992 г., когда отмечалась миграционная убыль), а сельское население начиная с 2000 г. вновь сокращается, хотя и не так интенсивно, как прежде. Миграционная убыль в основном не превышает 3‰ в год, только в 2010 г. она составила –6‰, а в 2011 г. вновь сократилась до –4‰. Миграционный прирост городского населения, по данным, скорректированным с учетом итогов ВПН—2010, составлял в межпереписной период около +4‰, а в 2010–2011 гг. — почти 5‰.

Что касается региональной динамики городского и сельского населения, то за период между переписями 2002 и 2010 гг. численность городского населения сократилась по всем федеральным округам, кроме Северо-Кавказского и Центрального, а численность сельского населения — по всем, кроме Северо-Кавказского, Уральского и Южного ФО (табл. 1.3). Однако за 2011 г. городское население увеличилось во всех федеральных округах, кроме Дальневосточного, а сельское население, напротив, уменьшилось во всех федеральных округах, кроме Северо-Кавказского и Южного. Наиболее интенсивна убыль сельского населения Дальневосточного и Приволжского ФО.

В период между переписями 2002 и 2010 гг. число горожан сократилось в 60 регионах — субъектах РФ, а в 2011 г. — только в 39 регионах. Наибольший прирост городского населения в межпереписной период был отмечен в Чеченской Республике и Республике Дагестан.

Процесс снижения численности сельского населения, несколько приостановившийся в 1980–1990-е годы, вновь стал нарастать в 2000-е годы. В период между переписями 2002 и 2010 гг. численность сельского населения сократилась в 58 регионах, в 2011 г. — в 61 регионе. Прирост в 2011 г. сохранился лишь в 19 регионах (в Москве и Санкт-Петербурге сельского населения нет, в Оренбургской области прирост за 2011 г. был нулевым). Высокий прирост сельского населения отмечался в республиках Адыгея (8,7%), Ингушетия (2,4) и Чечня (2,2%).

Такая региональная динамика городского и сельского населения связана главным образом с сохраняющейся устойчивой тенденцией естественной убыли населения, сложившейся в боль-

шинстве регионов, которая не компенсируется миграционным приростом, а нередко и усугубляется миграционным оттоком. Изменение численности городского и сельского населения отдельных регионов также зависит от административно-территориальных преобразований, что подтверждают и данные за 2011 г.

**Таблица 1.3.** Прирост (убыль) городского и сельского населения федеральных округов Российской Федерации, 2002–2011 гг., %

	Городское население		Сельское население	
	между переписями 2002 и 2010 гг.	за 2011 г.	между переписями 2002 и 2010 гг.	за 2011 г.
Россия	–1,05	0,30	–3,08	–0,35
Федеральные округа:				
Центральный	2,91	0,34	–6,00	–0,21
Северо-Западный	–1,14	0,38	–9,19	–0,37
Южный	–1,63	0,29	0,48	0,15
Северо-Кавказский	6,10	0,55	5,00	0,59
Приволжский	–3,92	0,03	–4,28	–0,86
Уральский	–3,36	0,74	1,77	–0,62
Сибирский	–2,91	0,34	–6,75	–0,71
Дальневосточный	–7,39	–0,11	–1,50	–0,87
Европейская часть	–0,37	0,32	–2,49	–0,25
Азиатская часть	–4,09	0,23	–5,61	–0,75

*Источники:* Численность и размещение населения // Итоги Всерос. переписи населения 2002 года. Т. 1. С. 10–283; То же // Итоги Всерос. переписи населения 2010 года. Т. 1. С. 10–11; Численность и миграция населения Российской Федерации в 2011 году. С. 15–20.

В результате разнонаправленных тенденций изменения численности городского и сельского региона доля Центрального ФО в сельском населении России сократилась с 26,0% в 1970 г. до 19,0% в 2012 г., а суммарная доля Южного и Северо-Кавказского ФО, напротив, возросла с 17,3 до 26,9%.

Доли округов, и прежде всего их ранговые места в городском населении, остаются достаточно стабильными. На начало 2012 г. почти треть горожан сконцентрирована в Центральном ФО (29,7%), каждый пятый городской житель проживает в Приволжском ФО (20,0%), 13,2% — в Сибирском, 10,8% — в Северо-Западном. Совокупная доля Южного и Северо-Кавказского ФО в городском населении составляет 12,6%.

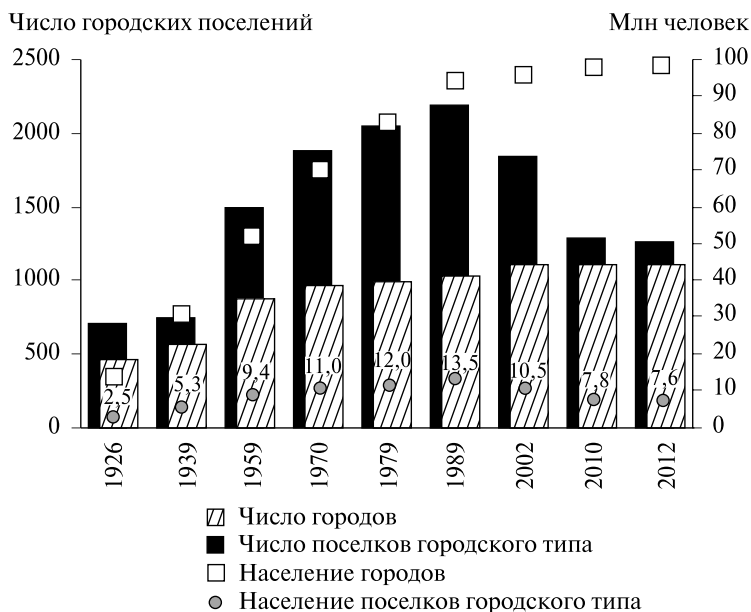
На начало 2012 г. доля городского населения в общей численности регионов — субъектов РФ варьировалась от 28,7% в Республике Алтай до 100% в Москве и Санкт-Петербурге. Менее половины населения составляли горожане в семи регионах (в республиках Алтай, Чечня, Ингушетия, Карачаево-Черкесия, Калмыкия, Дагестан и Адыгея). В трех регионах, кроме двух городов федерального значения, доля горожан превышала 90% (в Магаданской и Мурманской области, Ханты-Мансийском АО — Югре).

Повышение доли городского населения — важная, но не единственная характеристика процесса урбанизации. Не меньшее значение имеют тенденции расселения по поселениям разного типа и размера.

Отличительной особенностью двух последних межпереписных периодов стало быстрое сокращение числа городских поселений за счет поселков городского типа, хотя до 1990-х годов их число быстро росло (рис. 1.16). Впрочем, сокращение доли горожан, проживающих в поселках городского типа, наблюдается на протяжении последнего полувека. По данным переписей 1926, 1939 и 1959 гг., в них проживало около 15% городского населения, но в дальнейшем, несмотря на продолжающийся рост численности их населения, его удельный вес в городском населении стал постепенно снижаться, составив 13,6% в 1970 г., 12,6% в 1979 г. и 12,5% в 1989 г. После 1989 г., вследствие резкого сокращения числа поселков городского типа, численность их населения стала быстро сокращаться и абсолютно, и относительно: в 2002 г. его доля в городском населении снизилась до 9,9%, в 2010 г. — до 7,4%, а на начало 2012 г. — до 7,2%.

Число собственно городов между переписями 1989 и 2002 гг. продолжало умеренно возрастать (в основном за счет «открытия»

ряда ЗАТО<sup>25</sup>) и практически стабилизировалось в период после ВПН—2002.



**Рис. 1.16.** Число городских поселений России (левая ось) и численность населения в них (правая ось), по данным переписей населения и по текущей оценке на начало 2012 г.

*Источники для рис. 1.16–1.18 и табл. 1.4–1.8:* Российский статистический ежегодник. 2004: стат. сб. / Росстат. М., 2004. С. 99; Российский статистический ежегодник. 2012. С. 92; Численность населения Российской Федерации по муниципальным образованиям на 1 января 2012 года: стат. бюл. / Росстат. М., 2012. С. 60–72.

<sup>25</sup> В середине 1990-х годов большинство закрытых административно-территориальных образований (ЗАТО) получили «открытые названия» и данные о численности их населения стали публиковаться, а не распределяться по территории региона или страны в целом. Подробнее об этом уже шла речь в предшествующих докладах. См., например: Население России 2003–2004: Одиннадцатый—двенадцатый ежегод. демограф. докл. / под ред. А.Г. Вишневого. М.: Наука, 2006. С. 30–31.



К моменту проведения переписи 1989 г. число городских поселений возросло до 3230 (1037 городов и 2193 пгт). К переписи 2002 г. оно впервые сократилось — до 2940 (1098 городов и 1842 пгт).

После ВПН—2002 число городских поселений продолжало сокращаться за счет преобразования поселков городского типа в сельские населенные пункты<sup>26</sup> и включения их в городскую черту более крупных городских поселений<sup>27</sup>, хотя одновременно с этим происходило образование новых пгт и преобразование пгт в города. В отдельные годы отмечалось снижение числа городов, в другие оно увеличивалось. Однако чаще менялся статус городов (города областного подчинения на город районного подчинения или, хотя и гораздо реже, наоборот).

Между переписями 2002 и 2010 г. общее число городских поселений, так же как и в предыдущий межпереписной период, снизилось — до 2386, а к 2012 г. стало еще меньше — 2361<sup>28</sup>. При этом число городов практически стабилизировалось, увеличившись на 2 — до 1100 в 2010 г. Число поселков городского типа, напротив, сократилось на 556 с 2002 по 2010 г. (до 1286) и еще на 25 к 2012 г. (до 1261). Однако это лишь общий итог многочисленных административно-территориальных преобразований.

За 2002—2010 гг. численность населения, проживающего в городах, увеличилась на 1611 тыс. человек, или на 1,7%, а численность проживающих в поселках городского типа, напротив, уменьшилась на 2726 тыс. человек, или на 25,9%. Таким образом, снижение численности городского населения произошло за счет сокращения числа жителей поселков городского типа. В 2011 г. ситуация не изменилась: население городов увеличилось (на 0,6%), а население пгт уменьшилось (на 2,0%).

---

<sup>26</sup> 413 пгт в соответствии с решением органов государственной власти субъектов РФ и местного самоуправления преобразованы в сельские населенные пункты в период между переписями 2002 и 2010 гг.

<sup>27</sup> 141 пгт исключен из учетных данных в связи с включением в черту других городских населенных пунктов (127) или ликвидацией в связи с выездом жителей (ликвидировано 14 пгт, из них 6 — в Республике Саха (Якутия), 8 — в Чукотском АО).

<sup>28</sup> Численность населения Российской Федерации по муниципальным образованиям на 1 января 2012 года. С. 72, 78.

70% российских городов представлены малыми городами с числом жителей, не превышающим 50 тыс. человек (табл. 1.4). После ВПН—2002 их число еще увеличилось, а число средних городов, напротив, снизилось: с числом жителей от 50 до 100 тыс. человек — на 4,9%, от 100 до 500 тыс. человек — на 5,2%.

**Таблица 1.4.** Группировка городов и поселков городского типа России по числу жителей, тыс. человек

	Год								
	1926	1939	1959	1970	1979	1989	2002	2010	2012
Всего городов	461	574	877	969	999	1037	1098	1100	1100
в том числе с численностью жителей, тыс. человек:									
до 20	334	284	399	389	361	349	410	420	421
20–49,9	70	180	289	342	348	360	358	361	362
50–99,9	37	58	97	114	138	163	163	155	152
100–499,9	18	48	78	107	126	131	134	127	129
500–999,9		2	12	11	18	22	20	25	23
1 млн и более	2	2	2	6	8	12	13	12	13
Всего поселков городского типа	702	743	1495	1869	2046	2193	1842	1286	1261*
в том числе с численностью жителей, тыс. человек:									
до 3	413	127	302	451	530	595	595	348	330
3–4,9	141	174	410	507	568	524	393	278	290
5–9,9	113	269	540	669	655	713	582	455	436
10–19,9	30	156	221	216	262	321	247	180	173
20 и более	5	17	22	26	31	40	25	25	25

\* Включая 7 пгт без населения — 3 в Республике Коми, 4 — в Магаданской области. См.: Численность населения Российской Федерации по муниципальным образованиям на 1 января 2012 года.

Число больших городов — с численностью жителей от 500 тыс. до 1 млн человек — выросло на четверть. Но число крупнейших городов — с населением 1 млн человек и более, — которое в 1960–1980-е годы быстро росло, сейчас меняется мало. В 1989 г. их было 12, в 2002 — 13. За последний межпереписной период из этой группы городов выпала Пермь, но к 2012 г. вернулась в нее (табл. 1.5). Несколько позднее, в апреле 2012 г., в число городов-миллионников вошел Красноярск, и их стало 14.

Среди поселков городского типа около трети (35% на начало 2012 г.) составляют населенные пункты с числом жителей от 5 до 10 тыс. человек. Примерно по четверти составляют поселки с числом жителей менее 3 тыс. человек (26%) и от 3 до 5 тыс. (23%). Почти в каждом шестом поселке городского типа проживает не менее 10 тыс. человек (15,7%), но лишь в незначительном числе пгт число жителей достигает 20 тыс. и более (2% на начало 2012 г.).

В период между переписями 2002 и 2010 гг. наиболее быстро сокращалось число поселков в группе самых малых поселений, в которых проживает до 3 тыс. человек (на 42%). Число самых крупных поселков городского типа не изменилось, а в остальных группах сократилось примерно на четверть. К началу 2012 г. положение практически осталось прежним, лишь на 5% выросло число поселков с численностью от 3 до 5 тыс. человек.

Сохраняется тенденция концентрации городского населения в крупнейших городах и снижение доли населения небольших городских поселений.

Несмотря на то что Пермь в соответствии с итогами ВПН—2010 покинула группу городов-миллионников, доля горожан, сконцентрированных в городах этой группы, даже несколько увеличилась: с 28,6% в 2002 г. до 28,9% в 2010 г., а к началу 2012 г. она поднялась до 30,1% из-за того, что Пермь снова вернулась в число городов-миллионников (табл. 1.5).

Доля жителей больших городов (с населением от 100 до 500 тыс. человек) снизилась с 29,6% городского населения в 2002 г. до 26,9% в 2010 г., но к 2012 г. она вновь повысилась — до 27,5%.

Доля городского населения, проживающего в малых городах (с числом жителей до 50 тыс. человек), снижается на протяжении длительного времени. После увеличения в 1990-е годы — до 17,3% в 2002 г. против 16,9% в 1989 г. — она вновь стала снижаться после

ВПН—2002. По итогам переписи 2010 г. эта доля вновь составила, как и в 1989 г., 16,9%, а к началу 2012 г. снизилась еще — до 16,7%.

**Таблица 1.5.** Численность населения 15 крупнейших городов России\*

№ п/п	Крупнейший город	Год									
		1897	1926	1939	1959	1970	1979	1989	2002	2010	2012
1	Москва	1039	2080	4604	6096	7063	7970	8677	10102	11504	11613
2	Санкт-Петербург	1265	1619	3119	3003	3552	4073	4435	4669	4880	4953
3	Новосибирск	...	120	404	886	1161	1312	1436	1426	1474	1499
4	Екатеринбург	43	140	423	779	1025	1211	1363	1293	1350	1378
5	Нижний Новгород	90	222	644	942	1170	1344	1435	1311	1251	1255
6	Самара	90	176	390	806	1027	1193	1257	1158	1165	1169
7	Омск	37	162	289	581	821	1014	1148	1134	1154	1157
8	Казань	130	179	406	667	869	993	1085	1105	1144	1161
9	Челябинск	20	59	273	689	875	1030	1142	1078	1130	1144
10	Ростов-на-Дону	119	308	510	600	789	934	1008	1070	1089	1097
11	Уфа	49	99	258	547	780	978	1080	1042	1062	1072
12	Пермь	45	121	306	629	850	999	1092	1000	991	1001
13	Волгоград	55	151	445	592	815	928	995	1013	1021	1019
14	Красноярск	27	72	190	412	648	796	912	912	974	997
15	Воронеж	81	122	344	448	660	783	882	849	890	991

\* Данные всеобщих переписей населения: 1897 г. — на 9 февраля, 1926 г. — на 17 декабря, 1939 и 1979 гг. — на 17 января, 1959 и 1970 гг. — на 15 января, 1989 г. — на 12 января, 2002 г. — на 9 октября, 2010 г. — на 14 октября; 2012 г. — текущая оценка Росстата на 1 января. 1897, 1926, 1939, 1959, 1970 гг. — наличное население, 1979, 1989, 2002, 2010 гг. — постоянное население. Новосибирск (в то время — Новониколаевский) в 1897 г. не имел статуса города. Его население составляло около 8 тыс. человек.

Продолжился и процесс концентрации населения в наиболее крупных поселках городского типа: доля населения в них увеличилась с 6,0% в 2002 г. до 7,9% в 2010 г. и 8,1% к 2012 г.

Наиболее значимым было сокращение населения в группе самых мелких поселений (до 3 тыс. человек), наполовину меньше — в группе поселений от 10 до 20 тыс. (табл. 1.6).

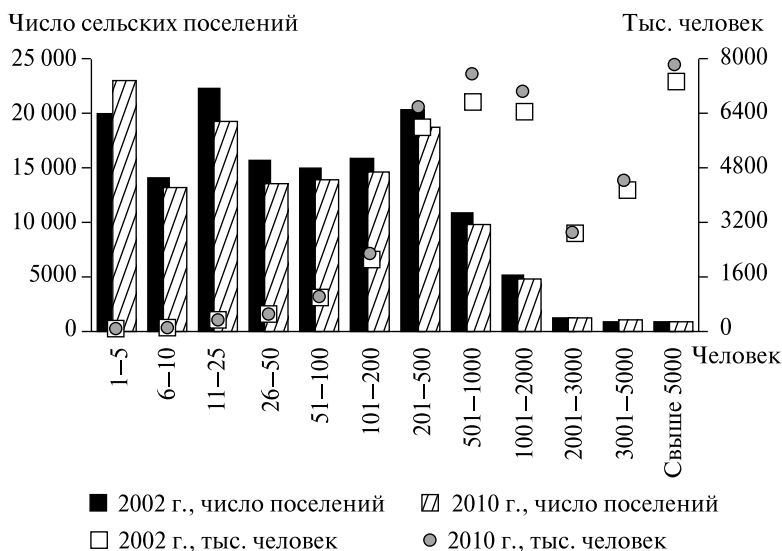
**Таблица 1.6.** Распределение населения городов и поселков городского типа России по поселениям разного размера, %

	Год								
	1926	1939	1959	1970	1979	1989	2002	2010	2012
Население городов — всего	100,0	100,0	100,0	100,0	100,0	100,0	100,0	100,0	100,0
в том числе с численностью жителей, тыс. человек:									
до 20	20,7	9,6	8,7	6,7	5,2	4,6	5,2	5,0	4,9
20—49,9	14,6	18,0	17,6	15,5	13,2	12,3	12,1	11,9	11,8
50—99,9	18,4	13,2	12,9	11,3	11,2	11,8	11,6	11,1	10,9
100—499,9	20,2	32,5	29,6	33,3	32,3	29,8	29,6	26,9	27,5
500—999,9	—	3,7	15,9	12,0	15,3	14,9	12,9	16,2	14,8
1 млн и более	26,1	23,0	15,2	21,2	22,8	26,6	28,6	28,9	30,1
Население поселков городского типа — всего	100,0	100,0	100,0	100,0	100,0	100,0	100,0	100,0	100,0
в том числе с численностью жителей, тыс. человек:									
до 3	25,6	5,0	6,3	7,8	8,2	7,9	9,4	7,5	7,4
3—4,9	21,5	13,2	17,3	18,4	18,8	15,3	14,8	14,1	15,1
5—9,9	31,3	35,7	40,3	42,1	38,1	37,4	39,1	40,8	40,2
10—19,9	16,6	38,6	30,4	25,5	28	31,5	30,7	29,7	29,3
20 и более	5,0	7,6	5,7	6,2	7,0	7,8	6,0	7,9	8,1

Таким образом, процесс урбанизации в России все еще продолжается, хотя идет и не столь интенсивно, как ранее.

Что касается сети сельского расселения, то можно отметить сохранение тенденции одновременного увеличения числа малых и крупнейших сельских поселений при снижении числа поселений среднего размера.

Общее число сельских населенных пунктов за период между переписями 2002 и 2010 гг. снизилось на 2164, или на 1,4% (рис. 1.17 и табл. 1.7). Почти на 20% выросло число населенных пунктов, в которых проживает не более 10 человек. При этом в 19 416 поселениях (12,9% от общего числа сельских населенных пунктов) на момент переписи 2010 г. вообще никто не проживал. Это почти в 1,5 раза больше, чем по данным переписи 2002 г. (13 086 поселений и 8,4%).



**Рис. 1.17.** Число сельских поселений России (левая ось) и численность населения в них (правая ось), по данным переписей населения 2002 и 2010 гг.

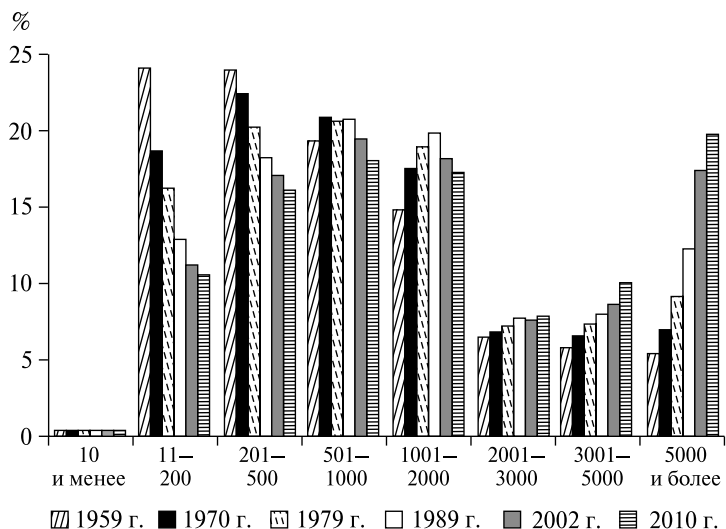
В целом следует отметить, что подавляющее число сельских поселений — 88,6% — насчитывает не более 500 жителей, и лишь по 0,6% составляют поселения с числом сельских жителей от 3 до 5 тыс. и более 5 тыс. человек.

**Таблица 1.7.** Группировка сельских поселений России по числу жителей, по данным переписей населения

	Год					
	1959	1970	1979	1989	2002	2010
Сельские населенные пункты — всего	294 059	216 845	177 047	152 922	155 289	153 124
в том числе с численностью жителей, человек:						
10 и менее	41 493	25 895	23 855	30 170	47 089	55 641
11–200	186 437	132 515	105 112	80 663	68 807	61 227
201–500	42 064	34 707	27 012	22 177	20 475	18 729
501–1000	15 353	14 730	12 511	11 524	10 836	9 720
1001–2000	6 057	6 333	5 984	5 718	5 182	4 737
2001–3000	1 450	1 385	1 265	1 266	1 220	1 217
3001–5000	833	846	806	803	873	979
5000 и более	372	434	502	601	807	874

Больше всего безлюдных и малолюдных (не более 10 жителей) деревень — в Северо-Западном (20,0 и 38,0% соответственно) и Центральном (16,3 и 29,9%) ФО, меньше всего — в Южном (2,2 и 4,2%) и Северо-Кавказском (5,1 и 2,4%) ФО. Напротив, самая высокая доля (35,0%) сельских населенных пунктов с населением более 1000 жителей отмечается в Северо-Кавказском ФО, несколько меньше — в Южном (18,9%), еще меньше — в Сибири и на Дальнем Востоке — соответственно 11,0 и 13,4%.

Если рассматривать совокупность сельских поселений без учета населенных пунктов, в которых никто не проживает, картина представляется более определенной и ясно видно, как на протяжении последних десятилетий общее число сельских населенных пунктов устойчиво снижается и происходит обезлюдение основного массива сельских поселений (рис. 1.18).



**Рис. 1.18.** Распределение сельского населения России по населенным пунктам разного размера, по данным переписей населения

Быстрее всего уменьшается число деревень с населением от 11 до 50 человек (на 14,0% за 2002–2010 гг.). Ускорилося сокращение числа сельских поселений с числом жителей от 501 до 1000 (на 10,3% за 2002–2010 гг. против 6,0% за 1989–2002 гг.) и от 201 до 500 человек (на 8,5% за 2002–2010 гг. против 19,7 и 17,6% за 1989–2002 гг.). Одновременно продолжало расти число самых крупных (с числом жителей свыше 3 тыс. человек) и самых малых (не более 5 человек) сельских поселений — на 10,3 и 15,4% соответственно.

Все это привело к усилению концентрации населения в крупнейших селах, что, согласно материалам предыдущих переписей, является долговременной тенденцией сельского расселения (табл. 1.8). Доля сельских жителей, проживающих в поселениях с числом жителей, превышающим 5 тыс. человек, возросла с 5,3% в 1959 г. до 17,4% в 2002 г. и до 19,7% в 2010 г. Наряду с этим увеличилась доля сельских жителей, проживающих в небольших деревнях (с числом жителей не более 100 человек), — с 32,2 до 51,8%.



**Таблица 1.8.** Распределение сельского населения России по населенным пунктам разного размера, по данным переписей населения, %

	Год					
	1959	1970	1979	1989	2002	2010
Проживает в сельских населенных пунктах — всего	100,0	100,0	100,0	100,0	100,0	100,0
Из них в сельских населенных пунктах с числом жителей, человек						
10 и менее	0,4	0,3	0,3	0,4	0,4	0,4
11–200	24,1	18,7	16,2	12,9	11,2	10,5
201–500	24,0	22,4	20,3	18,2	17,1	16,1
501–1000	19,3	20,9	20,6	20,7	19,5	18,1
1001–2000	14,8	17,5	19,0	19,9	18,2	17,3
2001–3000	6,4	6,8	7,2	7,8	7,6	7,9
3001–5000	5,7	6,5	7,3	7,9	8,6	10,0
5000 и более	5,3	6,9	9,1	12,2	17,4	19,7