

# Предисловие

Институт демографии ГУ ВШЭ представляет очередной аналитический доклад о демографическом положении России.

В этом четырнадцатом по счету ежегодном докладе содержится анализ демографической ситуации в России в 2006 г. на фоне долговременных тенденций ее развития. Анализ основан на официальных данных Федеральной службы государственной статистики (Росстата), международных организаций, собственных расчетных показателях, полученных с использованием этих данных, специальных обследований, а также на материалах научных публикаций.

Доклад содержит новый вероятностный прогноз численности и структуры населения России до 2050 г.

Доклад подготовлен авторским коллективом в следующем составе:  
руководитель авторского коллектива — д-р экон. наук, академик РАН  
*А.Г. Вишневский;*

авторы разделов:

раздел 1 — канд. экон. наук *Е.М. Щербакова;*

раздел 2 — *С.А. Васин;*

раздел 3 — канд. экон. наук *С.В. Захаров;*

раздел 4 — канд. экон. наук *С.В. Захаров,*  
д-р экон. наук *А.Г. Вишневский,*  
канд. экон. наук *В.И. Сакевич;*

раздел 5 — канд. физ.-мат. наук *Е.М. Андреев,*  
канд. экон. наук *Е.А. Кваша,*  
канд. экон. наук *Т.Л. Харьковская;*

раздел 6 — канд. геогр. наук *Ж.А. Зайончковская,*  
канд. геогр. наук *Н.В. Мкртчян;*

раздел 7 — канд. физ.-мат. наук *Е.М. Андреев,*  
д-р экон. наук *А.Г. Вишневский;*

заключение — д-р экон. наук *А.Г. Вишневский.*

# 1. Численность и размещение населения

## 1.1. Сокращение населения России замедлилось

По оценке Федеральной службы государственной статистики (Росстата), постоянное население Российской Федерации на 1 января 2007 г. насчитывало 142 221 тыс. человек<sup>1</sup>, а к концу года его численность, по предварительным данным<sup>2</sup>, снизилась до 142,0 млн.

За столетие с небольшим, прошедшее после первой Всеобщей переписи населения Российской империи 1897 г., численность населения России в современных границах более чем удвоилась (с 67,5 млн человек). Однако последняя из проведенных переписей населения показала сокращение числа россиян по сравнению с предыдущей переписью: в 2002 г. их было на 1855 тыс. человек, или на 1,3%, меньше, чем в 1989 г.

В период после переписи 2002 г. население России продолжало убывать, сократившись к началу 2007 г. еще на 3,1 млн человек, или на 2,2%. В итоге по состоянию на середину 2007 г. оно по своей численности примерно соответствовало постоянному населению<sup>3</sup> России на середину 1984 г. (рис. 1.1).

Согласно данным текущего учета, уточненным по итогам переписи 2002 г., убыль населения впервые была зафиксирована в 1993 г. — почти на 206 тыс. человек, или на 1,4‰ (рис. 1.2). За 1994 г. постоянное население России вновь немного увеличилось, но начиная с 1995 г. число россиян сокращалось ежегодно. Сначала интенсивность убыли не превышала 0,2% в год, но в 1999 г. она удвоилась, а в 2001—2005 гг. составляла порядка 0,5% в год. Достигнув наибольшего значения в 2003 г. — 5,5‰, убыль населения стала снижаться, причем особенно быстро в последние два года. В 2006 г. она составила 3,7‰, а в 2007 г., по предварительным данным, — 1,7‰.

<sup>1</sup> Численность населения Российской Федерации по городам, поселкам городского типа и районам на 1 января 2007 года // Статистический бюллетень / Федеральная служба государственной статистики. М., 2007. С. 14. В соответствии с действующей методологией текущего учета населения оценки численности населения на начало очередного года рассчитываются на основании итогов последней переписи населения, к которым ежегодно прибавляются числа родившихся и прибывших на данную территорию и, наоборот, вычитаются числа умерших и выбывших с данной территории.

<sup>2</sup> Социально-экономическое положение России. Январь 2008 года: Ежемесячный доклад Росстата. М., 2008. С. 299.

<sup>3</sup> Постоянное население, к которому относят лиц, постоянно проживающих на данной территории, включая временно отсутствовавших на момент переписи, представлено на дату переписи соответственно 1959, 1970, 1979, 1989 и 2002 гг. и на начало других лет в соответствии с данными текущего учета. Предварительная оценка на начало 2008 г. показана без заливки.

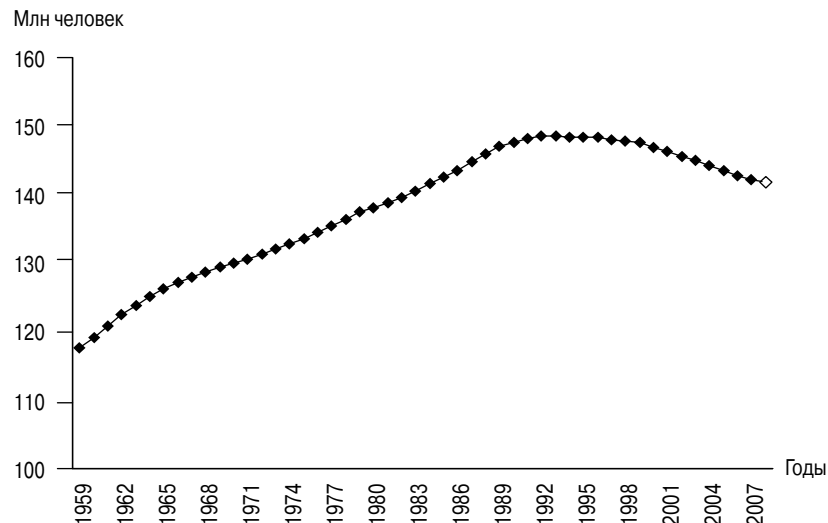


Рис. 1.1. Численность постоянного населения России, 1959—2007 гг.

Источники: Демографический ежегодник России, 2006. С. 20; Демографический ежегодник России, 2000. С. 19—21; Социально-экономическое положение России, январь 2008. С. 299.

Убыль населения в России отмечалась и ранее — в годы Первой мировой и Гражданской войн, голода и репрессий 1930-х гг., Второй мировой войны, но начавшаяся в 1990-е гг. носит долговременный и устойчивый характер. В отличие от предыдущих периодов сокращения населения, когда убыль была обусловлена демографическими факторами, в 90-е гг. XX в. она была предопределена самим ходом демографического развития. Именно в силу своей внутренней обусловленности эта тенденция устойчива и в ближайшее время, несомненно, сохранится.

Сокращение численности населения происходит из-за его естественной убыли, т.е. превышения числа смертей над числом рождений. Впервые она была зарегистрирована в 1992 г., а к концу 2007 г. ее совокупная величина за эти годы составила 12,3 млн человек, или 8,3% численности населения России на начало 1992 г. (табл. 1.1).

Естественный прирост населения России оставался высоким — более 1% в год — до середины 1960-х гг. (исключая годы войн и голода 1932—1933 гг.). Затем он стабилизировался на уровне 0,5—0,7%. В течение примерно 30 лет естественный прирост сочетался с миграционной убылью населения (за счет превышения числа выбывавших из России в другие союзные республики

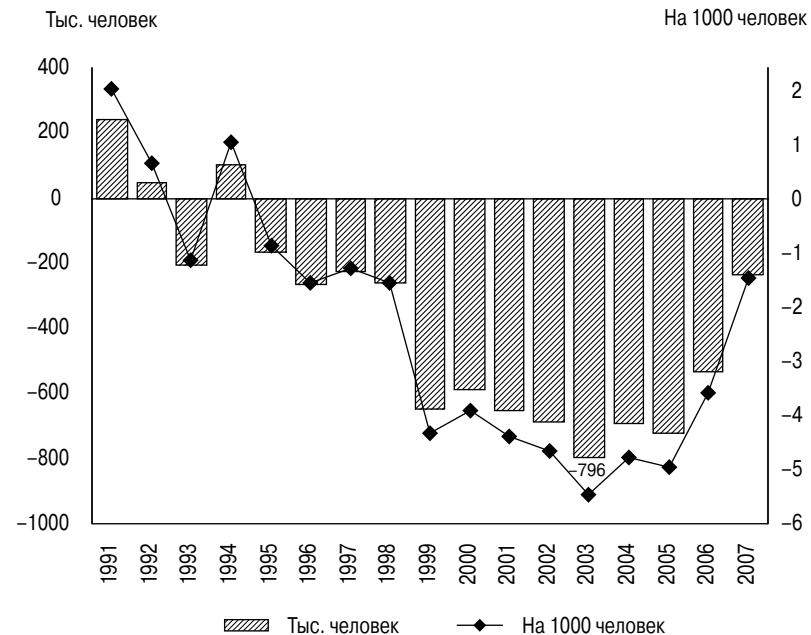


Рис. 1.2. Прирост (убыль) численности постоянного населения России за 1991—2007 гг.

СССР над числом въезжавших в нее оттуда), что не мешало довольно быстрому росту населения. С середины 1970-х гг. население увеличивалось за счет как естественного, так и миграционного прироста, который, как правило, не превышал четверти общего прироста. Начиная с 1992 г. в условиях естественной убыли населения миграция стала единственным источником роста его численности.

Перепись 2002 г. показала, что текущие оценки численности населения были занижены в первую очередь из-за недоучета миграции. Однако и скорректированные с учетом итогов переписи объемы миграции были таковы, что лишь в пиковый 1994 г. не только компенсировали естественную убыль, но и обеспечили прирост численности россиян. В остальные годы миграция лишь частично восполняла потери, вызванные превышением числа умерших над числом родившихся.

В целом за 1992—2007 гг. зарегистрированный миграционный прирост, составивший 5,7 млн человек, возместил чуть менее половины (47%) естественной убыли населения. В начале текущего десятилетия вклад миграционного компонента в рост населения заметно сократился по сравнению с серединой

Таблица 1.1. Изменение численности населения России и его компоненты, 1951—2007 гг.

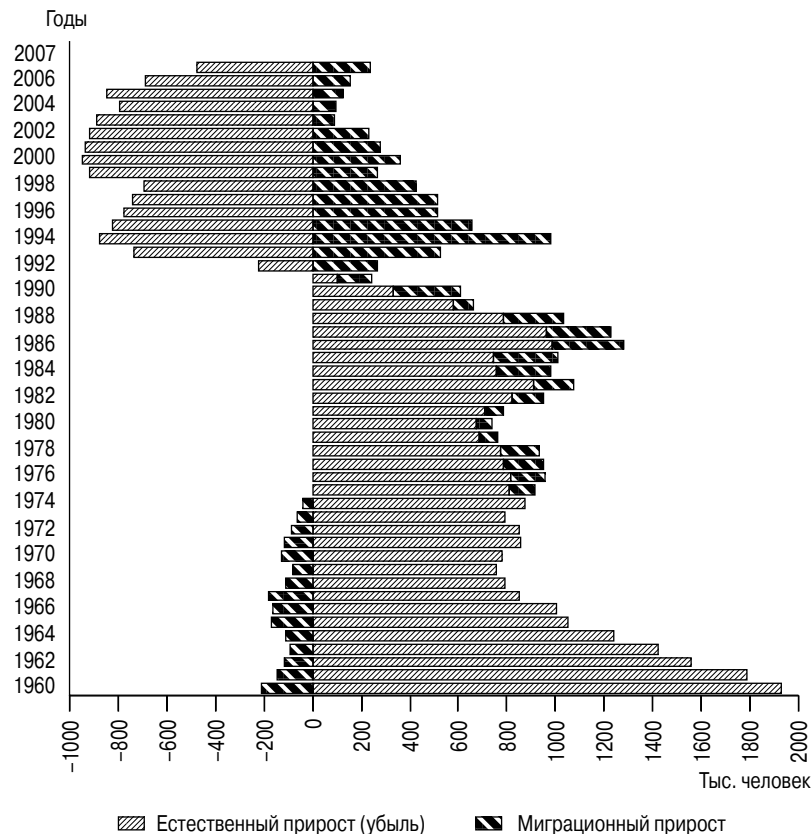
Годы	Численность населения в конце периода, тыс. человек		Изменение численности населения*			
	постоянного	наличного	Среднегодовые темпы прироста, %	Общий прирост, тыс. человек	В том числе	
					естественный	миграционный
1	2	3	4	5	6	7
1951—1955	...	112 266	17,5	9321	9160	161
1956—1960	...	120 766	14,7	8500	9515	-1015
1961—1965	...	127 189	10,4	6423	7067	-644
1966—1970	130 563	130 704	5,5	3515	4180	-665
1971—1975	134 549	134 690	6,0	3986	4180	-195
1976—1980	138 839	139 028	6,6	4338	3730	607
1981—1985	143 528	143 835	7,0	4807	3939	869
1986—1990	148 274	148 543	6,5	4746	3644	1102
1991	148 515	148 704	1,6	241	105	136
1992	148 562	148 673	0,3	47	-219	266
1993	148 356	148 366	-1,4	-206	-732	526
1994	148 460	148 306	0,7	104	-874	978
1995	148 292	147 976	-1,1	-168	-822	654
1996	148 029	147 502	-1,8	-263	-777	513
1997	147 802	147 105	-1,5	-227	-741	514

Окончание табл. 1.1

1	2	3	4	5	6	7
1998	147 539	146 693	-1,8	-263	-692	429
1999	146 890	145 925	-4,4	-649	-919	269
2000	146 304	145 185	-4,0	-587	-949	362
2001	145 649	...	-4,5	-654	-933	278
2002	144 964	...	-4,7	-686	-917	231
2003	144 168	...	-5,5	-796	-889	93
2004	143 474	...	-4,8	-694	-793	99
2005	142 754	...	-5,0	-721	-847	126
2006	142 221	...	-3,7	-533	-687	154
2007**	141 983	...	-1,7	-238	-478	240

\* Начиная с 1991 г. по постоянному населению.

\*\* Предварительные данные.



**Рис. 1.3.** Компоненты прироста (убыли) численности населения России, 1960—2007 гг.

*Источники:* Демографический ежегодник Российской Федерации, 1993. С. 10; Демографический ежегодник России, 2006. С. 21; Численность населения Российской Федерации по городам, поселкам городского типа и районам на 1 января 2007 года. С. 14; Социально-экономическое положение России, январь 2008. С. 299, 301.

90-х гг. Наименьшим он был в 2003 г., когда компенсировал естественную убыль населения лишь на 10,5%. Однако в 2004—2006 гг. он стал понемногу возрастать, а в 2007 г. увеличился до 240 тыс. человек, компенсировал 50,2% численных потерь населения в результате естественной убыли (рис. 1.3).

Увеличение миграционного прироста в последние годы обусловлено ростом числа лиц, зарегистрированных по месту жительства (т.е. прибыв-

ших ранее в Российскую Федерацию), на фоне продолжающегося с начала 1990-х гг. сокращения числа выбывающих за пределы страны.

Естественная убыль населения России обусловлена тем режимом воспроизводства населения с низкими уровнями смертности и рождаемости, который сложился в России уже к 1960-м гг. В течение некоторого времени естественный прирост еще оставался относительно высоким — в основном из-за особенностей возрастной структуры населения, в которой был накоплен определенный потенциал демографического роста. Но по мере исчерпания этого потенциала естественный прирост начал снижаться. Тем не менее вплоть до 1990-х гг. именно он в основном и обеспечивал рост населения России.

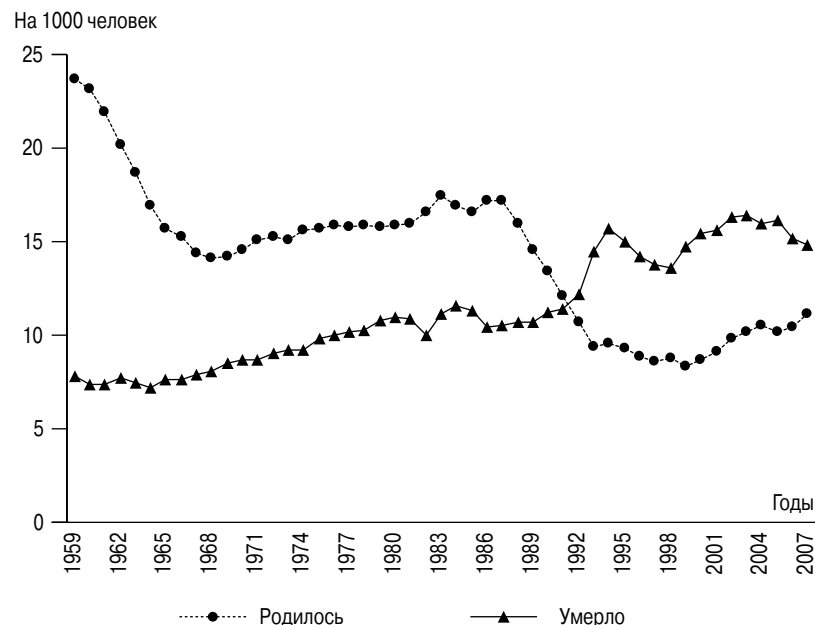
Коэффициент суммарной рождаемости, опустившись к середине 1960-х гг. несколько ниже уровня простого воспроизводства, в течение примерно 20 лет колебался в довольно узких пределах (от 1,9 до 2,1). После небольшого подъема в середине 1980-х гг. — до 2,2 в 1986—1987 гг. — он резко сократился в 1990-е гг., опустившись в 1999—2000 гг. до крайне низкого уровня — 1,2 ребенка на одну женщину. В последующие годы он немного возрос, составив в 2002—2005 гг. 1,3. Снижение рождаемости повлекло за собой падение общего числа рождений, в то время как число умерших вследствие увеличения доли пожилого населения и усиления неблагоприятных тенденций смертности сильно выросло.

Начиная с 1992 г. число смертей устойчиво превышает число рождений, несмотря на колебания уровней рождаемости и смертности (рис. 1.4).

Общий коэффициент рождаемости опустился до своего наименьшего значения в 1999 г. — 8,3‰, а затем стал постепенно возрастать, поднявшись в 2004 г. до 10,5‰. После незначительного снижения в 2005 г. он вновь начал расти, составив в 2006 г. 10,4‰, а в 2007 г., по предварительным данным, — 11,3‰. Тенденция роста общего коэффициента рождаемости, вероятно, сохранится и в ближайшие годы, поскольку это повышение в определенной степени связано с увеличением численности потенциальных матерей (в репродуктивный период вступили многочисленные поколения родившихся в середине 1980-х гг.).

Устойчивое повышение общего коэффициента смертности прерывалось непродолжительным снижением в 1996—1998 гг., после которого оно возобновилось. В 2003 г. общий коэффициент смертности достиг наибольшего значения — 16,4‰. Начиная с 2004 г. намечилось его новое снижение, и в 2006 г. общий коэффициент смертности составил 15,2‰, а в 2007 г., по предварительным данным, — 14,7‰.

В результате роста числа рождений (стало быть, и общего коэффициента рождаемости) и одновременного сокращения числа смертей (и общего



**Рис. 1.4.** Число родившихся и умерших в России, 1959—2007 гг.

Источники: см. примечания к рис. 1.3.

коэффициента смертности) естественная убыль россиян в последние годы сокращалась.

## 1.2. Россия остается в числе крупнейших по населению стран мира, хотя быстро сдает свои позиции

По численности населения Россия по-прежнему входит в число крупнейших стран мира. Уже в 1930-е гг., несмотря на значительные людские потери в результате социальных катаклизмов XX в. (войн, репрессий, голода), число россиян превысило 100 млн человек. В 1950 г. Россия, по оценкам ООН, входила в четверку стран мира с численностью населения, превышавшей 100 млн человек (табл. 1.2)<sup>4</sup>. Но позже, несмотря на продолжавшийся рост населения, наша страна постепенно уступала свою позицию, пропуская вперед развивающиеся страны с более быстро прирастающим населением. По

<sup>4</sup> World Population Prospects: The 2006 Revision. Highlights. United Nations, Department of Economic and Social Affairs, Population Division. N.Y., 2007. P. 49.

оценке на середину 2007 г., Россия занимала девятое место в мире и в ближайшие десятилетия покинет десятку крупнейших стран мира. По прогнозам экспертов ООН, при сохранении современных тенденций естественного воспроизводства и миграции численность населения России к 2050 г. сократится на 24% — до 108 тыс. человек. И таковы перспективы не только России: ожидается, что численность населения 46 стран и территорий мира, включая Германию, Италию, Японию, Южную Корею, большинство республик бывшего СССР и некоторые небольшие островные государства, в 2050 г. будет меньше, чем в 2005 г. Однако население большинства стран мира продолжит расти, и при этом тройка лидеров останется неизменной: только Китай уступит первенство Индии, а США удержат свое третье место.

В текущем десятилетии убыль населения наблюдается в 28 странах мира, причем в 19 из них достаточно устойчивая (рис. 1.5). Причины этой убыли разные. Если в более развитых странах это, как правило, естественная убыль, усиливаемая или частично компенсируемая миграционным приростом, то в менее развитых странах это прежде всего миграционный отток.

По данным специализированных международных организаций, сокращение населения в результате превышения смертности над рождаемостью отмечается в 14 странах мира: в 12 европейских и двух африканских государствах с высоким уровнем распространения ВИЧ-инфекции и СПИДа (рис. 1.6). Наиболее интенсивна естественная убыль на Украине — 0,6% в год. Россия делит второе место с Белоруссией и Литвой (по 0,5%). Ситуация немного улучшилась по сравнению с предшествующими годами, когда естественная убыль регистрировалась в большем числе стран (в 2006 г. — в 16) и была более интенсивной (0,8% на Украине)<sup>5</sup>.

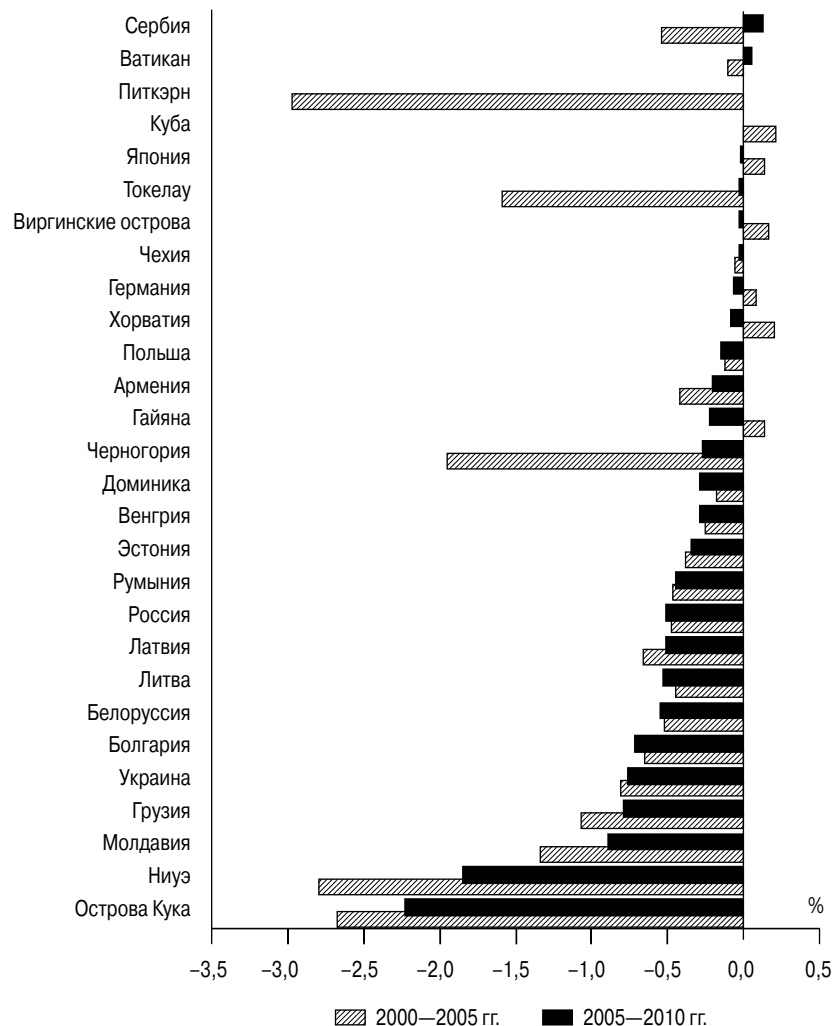
<sup>5</sup> 2006 World Population Data Sheet. Population Reference Bureau, 2006. P. 5—10 ([www.prb.org](http://www.prb.org)).

**Таблица 1.2.** Страны мира, совокупное население которых составляет около 75% мирового населения, в порядке убывания численности населения, тыс. человек, по оценкам и среднему варианту прогноза ООН, 1950, 2007 и 2050 гг.

1950 г.			2007 г.			2050 г.					
Ранг	Страна	Тыс. человек	% накопленным итогом	Ранг	Страна	Тыс. человек	% накопленным итогом	Ранг	Страна	Тыс. человек	% накопленным итогом
1	Китай	555	21,9	1	Китай	1329	19,9	1	Индия	1658	18,0
2	Индия	372	36,6	2	Индия	1169	37,4	2	Китай	1409	33,4
3	США	158	42,8	3	США	306	42,0	3	США	402	37,7
4	<b>Россия</b>	<b>103</b>	<b>46,8</b>	4	Индонезия	232	45,5	4	Индонезия	297	41,0
5	Япония	84	50,1	5	Бразилия	192	48,4	5	Пакистан	292	44,2
6	Индонезия	80	53,3	6	Пакистан	164	50,8	6	Нигерия	289	47,3
7	Германия	68	56,0	7	Бангладеш	159	53,2	7	Бразилия	254	50,1
8	Бразилия	54	58,1	8	Нигерия	148	55,4	8	Бангладеш	254	52,8
9	Великобритания	51	60,1	9	<b>Россия</b>	<b>142</b>	<b>57,6</b>	9	Конго,	187	54,9
10	Италия	47	61,9	10	Япония	128	59,5		Демократическая		
11	Бангладеш	44	63,7	11	Мексика	107	61,1		Республика		
12	Франция	42	65,3	12	Филиппины	88	62,4		Эфиопия	183	56,9
13	Украина	37	66,8	13	Вьетнам	87	63,7		Филиппины	140	58,4
14	Пакистан	37	68,3	14	Эфиопия				Мексика	132	59,8
15	Нигерия	34	69,6	15	Германия				Египет	121	61,1

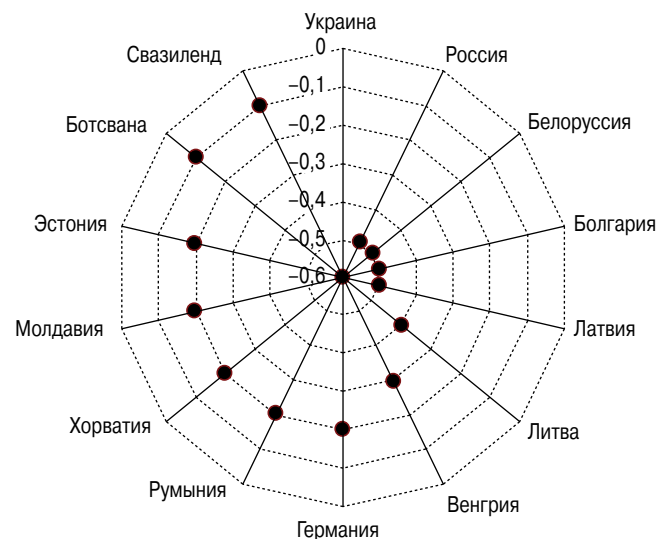
Окончание табл. 1.2

16	Испания	28	70,7	16	Египет	83	65,0	14	Вьетнам	120	62,4
17	Мексика	28	71,8	17	Турция	83	66,2	15	<b>Россия</b>	<b>108</b>	<b>63,6</b>
18	Вьетнам	27	72,9	18	Иран	75	67,3	16	Япония	103	64,7
19	Польша	25	73,9	19	Таиланд	75	68,4	17	Иран	100	65,8
20	Египет	22	74,7	20	Конго,	71	69,5	18	Турция	99	66,9
					Демократическая	64	70,5	19	Уганда	93	67,9
					Республика	63	71,4	20	Танзания	85	68,8
				21	Франция	62	72,3	21	Кения	85	69,8
				22	Великобритания	61	73,2	22	Афганистан	79	70,6
				23	Италия	59	74,1	23	Германия	74	71,4
				24	Мьянма	49	74,9	24	Судан	73	72,2
								25	Великобритания	69	73,0
								26	Франция	68	73,7
								27	Таиланд	67	74,4



**Рис. 1.5.** Среднегодовой темп прироста (убыли) населения стран и территорий мира с населением, сокращавшимся в 2000—2010 гг.

*Источник:* World Population Prospects: The 2006 Revision. Highlights. United Nations, Department of Economic and Social Affairs, Population Division. N.Y., 2007. P. 54—59.



**Рис. 1.6.** Естественная убыль населения стран мира в 2007 г., %

*Источник:* 2007 World Population Data Sheet. Population Reference Bureau, 2007. P. 7—10. ([www.prb.org](http://www.prb.org))

### 1.3. После переписи 2002 г. население увеличилось лишь в 14 регионах — субъектах Российской Федерации

Россия располагает самой большой территорией в мире — более 17 млн км<sup>2</sup>, которая почти вдвое превосходит территории других «гигантов» по занимаемой территории — Китая, США, Канады, Австралии. В то же время население ее не так велико и к тому же крайне неравномерно распределено по огромной территории (табл. 1.3). Наиболее плотно заселены историческое ядро России, Северный Кавказ и Поволжье, но и здесь плотность населения по крайней мере вдвое ниже, чем в странах Европейского союза (119 человек на 1 км<sup>2</sup>), примерно соответствуя плотности заселения Северной Европы (55 человек на 1 км<sup>2</sup>). В целом Европейская часть страны сопоставима по заселенности с США (31 человек на 1 км<sup>2</sup>), а Азиатская — с Австралией и Канадой (по 3 человека на 1 км<sup>2</sup>).

В Азиатской части, занимающей почти  $\frac{3}{4}$  территории страны, проживает лишь один из пяти россиян. Особенно слабо заселены районы Крайнего

Севера и приравненные к ним местности<sup>6</sup> с суровыми климатическими условиями, на которые приходится около 70% территории России. На начало 2006 г. в них проживало 10,6 млн человек, или 7,5% общей численности россиян, при плотности населения 0,9 человека 1 км<sup>2</sup>.

На 1 января 2007 г. в состав Российской Федерации входило 86 регионов — субъектов Федерации: 21 республика, 7 краев, 48 областей, 2 города федерального значения, 1 автономная область и 7 автономных округов. Ранее они все (кроме Калининградской области) объединялись в 11 крупных экономико-географических районов, а в соответствии с региональной реформой 2000 г. сгруппированы в 7 федеральных округов (см. приложение 1).

Среди регионов — субъектов Федерации по численности населения выделяются Москва (10 451 тыс. человек, или 7,3% населения России на начало 2007 г.), Московская область (6655 тыс. человек, или 4,7% населения России на начало 2007 г.) и Краснодарский край (5109 тыс. человек, или 3,6%). На г. Санкт-Петербург, Свердловскую и Ростовскую области приходится по 3,0—3,2% россиян, а на остальные субъекты Федерации — менее чем по 3%. Самым малочисленным населением отличаются Корякский (22,6 тыс. человек), Ненецкий (42,0), Чукотский (50,4) и Агинский Бурятский (75,8 тыс. человек) автономные округа.

На протяжении XX в. доминирующей тенденцией расселения был регулируемый, подчас весьма жесткими мерами, сдвиг населения на север и восток и в меньшей степени — на юг. Доля россиян, проживающих в азиатской части страны, стабильно, хотя и с существенным замедлением в 1960—1980-е гг., росла — от 13,3% в 1926 г. до 21,8% в 1989 г. Постоянно увеличивалась доля населения, проживавшего на территории современных федеральных округов: Уральского (с 5,3 до 8,5%), Сибирского (с 10,6 до 14,3%), Дальневосточного (с 1,7 до 5,4%) и Южного (с 12,5 до 14,0%). А удельный вес населения Центрального и Приволжского округов, напротив, неуклонно сокращался (соответственно с 34,5 до 25,9% и с 26,2 до 21,5%).

<sup>6</sup> Особый статус районов Крайнего Севера и местностей, приравненных к нему, был закреплен постановлением Совета Министров СССР 1967 г., согласно которому для работавших в этих районах были установлены ежемесячные надбавки к заработной плате, дополнительные отпуска, доплаты к пособиям по временной нетрудоспособности, льготы при назначении пенсий и др. В 1990-х гг. перечень территорий расширился. Теперь такой статус имеет вся территория республик Карелия, Коми, Саха (Якутия), Тыва, Долгано-Ненецкого, Корякского, Ненецкого, Ханты-Мансийского, Чукотского, Эвенкийского и Ямало-Ненецкого автономных округов, Архангельской, Камчатской, Магаданской, Мурманской и Сахалинской областей, а также часть территории республик Алтай и Бурятия, Красноярского, Приморского и Хабаровского краев, Амурской, Иркутской, Пермской, Томской, Тюменской и Читинской областей.

**Таблица 1.3.** Постоянное население и территория федеральных округов Российской Федерации на начало 2007 г.

	Население		Территория*		Плотность населения, человек/км <sup>2</sup>
	тыс. человек	%	тыс. км <sup>2</sup>	%	
Российская Федерация	142 221	100,0	17 098,2	100,0	8,3
В том числе округа:					
Центральный	37 218	26,2	650,2	3,8	57,2
Северо-Западный	13 550	9,5	1687,0	9,9	8,0
Южный	22 777	16,0	591,3	3,5	38,5
Приволжский	30 346	21,3	1037,0	6,1	29,3
Уральский	12 231	8,6	1818,5	10,6	6,7
Сибирский	19 590	13,8	5145,0	30,1	3,8
Дальневосточный	6509	4,6	6169,3	36,1	1,1
Европейская часть	112 777	79,3	4319,8	25,3	26,2
Азиатская часть	29 444	20,7	12 778,5	74,7	2,3

\* По данным Роснедвижимости на 1 января 2006 г.

Источник: Численность населения Российской Федерации по городам, поселкам городского типа и районам на 1 января 2007 года. М.: Росстат, 2007. С. 4—7, 14—16.

После переписи 1989 г. возобладала обратная тенденция — смещение массы населения с северо-восточных окраин страны в юго-западном направлении. В результате население азиатской части страны уменьшилось за период, прошедший после переписи 1989 г. до августа 2007 г., на 2701 тыс. человек, а население европейской части — на 2294 тыс. человек. При этом в период между переписями 1989 и 2002 гг. население европейской части, напротив, даже слегка увеличилось (на 240 тыс. человек), но затем также начало сокращаться, и даже быстрее, чем в азиатской части страны. В результате доля населения азиатской части России снизилась до 20,7%. Убыль населения охватила все федеральные округа начиная с конца 1990-х гг. (табл. 1.4).

В 1990-е гг. убыль населения стала характерной и для большинства российских регионов — субъектов Федерации (рис. 1.7). Согласно итогам переписи 2002 г., по сравнению с 1989 г. население уменьшилось в 66 из 89 существовавших в тот период субъектов Российской Федерации (включая Коми-Пермяцкий, Таймырский и Эвенкийский автономные округа, которые в настоящее время являются административно-территориальными еди-



**Таблица 1.4.** Изменение численности населения федеральных округов Российской Федерации, 1989—2007 гг., %

	Между переписями 1989 и 2002 гг.	После переписи 2002 г. (2002—2007 гг.)*	В том числе за			
			2003 г.	2004 г.	2005 г.	2006 г.
Российская Федерация	-1,3	-2,2	-0,55	-0,48	-0,50	-0,37
В том числе федеральные округа:						
Центральный	0,2	-2,2	-0,56	-0,50	-0,50	-0,37
Северо-Западный	-8,3	-3,3	-0,84	-0,73	-0,75	-0,57
Южный	11,5	-0,5	-0,18	-0,13	-0,13	-0,06
Приволжский	-1,9	-2,8	-0,65	-0,62	-0,65	-0,54
Уральский	-1,2	-1,2	-0,37	-0,30	-0,29	-0,11
Сибирский	-4,8	-2,5	-0,65	-0,54	-0,60	-0,44
Дальневосточный	-15,8	-3,0	-0,68	-0,62	-0,70	-0,58
Европейская часть	0,2	-2,2	-0,56	-0,49	-0,50	-0,38
Азиатская часть	-6,5	-2,0	-0,52	-0,44	-0,50	-0,35

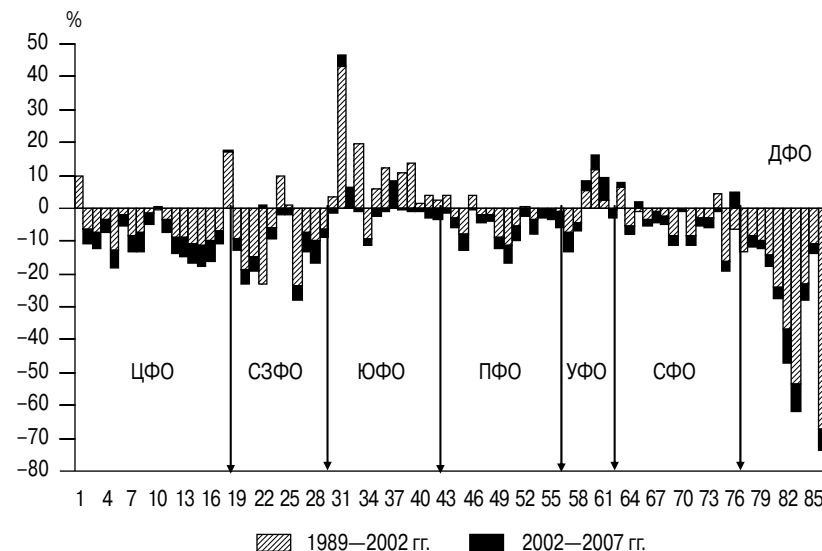
\* Численность населения на 1 августа 2007 г. к численности населения на дату переписи 2002 г. — 9 октября.

Источники: Основные итоги Всероссийской переписи 2002 года. Т. 14; Численность населения Российской Федерации по городам, поселкам городского типа и районам на 1 января 2007 года; Социально-экономическое положение России. Январь—август 2007.

ницами с особым статусом в составе соответственно Пермского и Красноярского краев). Наиболее значительно сократилось число жителей Чукотского автономного округа (в 3 раза), Магаданской области (более чем в 2 раза), Корякского (на 37%), Таймырского (Долгано-Ненецкого), Эвенкийского (по 29%) автономных округов, Камчатской, Мурманской, Сахалинской областей и Ненецкого автономного округа (по 23—24%) и некоторых других регионов Севера и Дальнего Востока.

В остальных 23 субъектах Российской Федерации численность населения за прошедший период, напротив, возросла. Наибольший прирост отмечался в Республике Дагестан (на 43%), Кабардино-Балкарской Республике (20%), г. Москве (17%), Ставропольском крае (13%), Республике Север-

ная Осетия—Алания и Ханты-Мансийском автономном округе — Югре (по 12%), Краснодарском крае (11%), Белгородской и Калининградской областях (по 10%). Совокупное население Чечни и Ингушетии, по данным переписи 2002 г., увеличилось почти на 24% по сравнению с числом жителей бывшей Чечено-Ингушской Республики.



**Рис. 1.7.** Прирост (убыль) численности населения регионов — субъектов РФ<sup>7</sup> в период между переписями 1989 и 2002 гг. и после переписи 2002 г.

Источник: см. примечания к табл. 1.4.

В результате, за период между переписями 1989 и 2002 гг. увеличилось население Центрального (за счет Москвы и Белгородской области) и Южного федеральных округов (всех регионов, кроме Республики Калмыкия, которая еще не так давно отличалась довольно высоким ростом населения), и, как уже говорилось, европейской части страны в целом.

За период, прошедший после переписи населения 2002 г., число жителей увеличилось в 14 субъектах Российской Федерации. Наиболее быстро

<sup>7</sup> Здесь и далее, если не оговорено другое, регионы — субъекты РФ пронумерованы в стандартном порядке, используемом в публикациях Госкомстата России (см. приложение 1). На графике не представлены данные по Ингушетии и Чечне за 1989—2002 гг., поскольку до 1993 г. существовала единая Чечено-Ингушская Республика.

оно растет в северокавказских республиках — Чечне (на 1 августа 2007 г. на 8,5% больше, чем на 9 декабря 2002 г.), Ингушетии (6,3%) и Дагестане (3,6%), а также в добывающих регионах Крайнего Севера — Ямало-Ненецком (6,7%), Ханты-Мансийском — Югре (4,6%) и Ненецком (1,1%) автономных округах. Кроме того, рост населения отмечался в Агинском Бурятском автономном округе (на 5,0%), а также в Тюменской области в целом (2,9%), республиках Тыве и Алтай (по 1,6—1,7%). Население г. Москвы увеличилось за этот период на 0,7%, Московской области — на 0,5%. Прирост населения Республики Саха (Якутия) и Белгородской области близок к нулю.

В остальных регионах население сокращается, причем в шести из них оно уменьшилось за этот период на 6% и более: в Корякском и Чукотском автономных округах, Магаданской, Псковской, Тверской и Тульской областях.

В результате сокращения численности населения слабозаселенных регионов (с низкой плотностью населения) и ее роста в наиболее плотно заселенных регионах увеличивается концентрация населения во все меньшем числе регионов меньшей площади. Если по данным переписи 1989 г. 50% россиян проживало в 33 субъектах Федерации (не являющихся частью другого субъекта), общая площадь территории которых составляла около 7% территории России, то в 2002 г. — в 29 регионах на 6,5% площади территории страны, а на начало 2007 г. — в 28 регионах с совокупной долей территории в 6,2% общей территории страны.

Данные текущего учета рождаемости, смертности, убытий и прибытий населения за 2003—2006 гг. подтверждают, что тенденции воспроизводства населения, сложившиеся в 1990-е гг., в целом сохраняются.

С 1993 г. естественная убыль наблюдается во всех федеральных округах и большинстве регионов — субъектов Российской Федерации. Если еще в 1992 г. естественный прирост отмечался в половине российских регионов, то в 1993 г. — только в 19. В дальнейшем эта группа еще больше сужалась. Но поскольку в ряде регионов естественный прирост близок к нулевому, их число в этой группе колеблется: в 1998 г. она включала 21 регион, в 2002—2003 гг. — 16, в 2004 г. — 17, в 2005 г. — вновь 16, в 2006 г. — 20, в 2007 г. — 21.

В условиях ставшей практически всероссийской естественной убыли заметное влияние на изменение численности населения регионов оказали объемы и направления миграций, прежде всего внутренних, составляющих до 90% и более в миграционном обороте населения России. Основные потоки внутренних мигрантов направлялись в Центр, Поволжье и на Юг страны, что привело к значительному сокращению численности населения районов Севера, Сибири и Дальнего Востока.

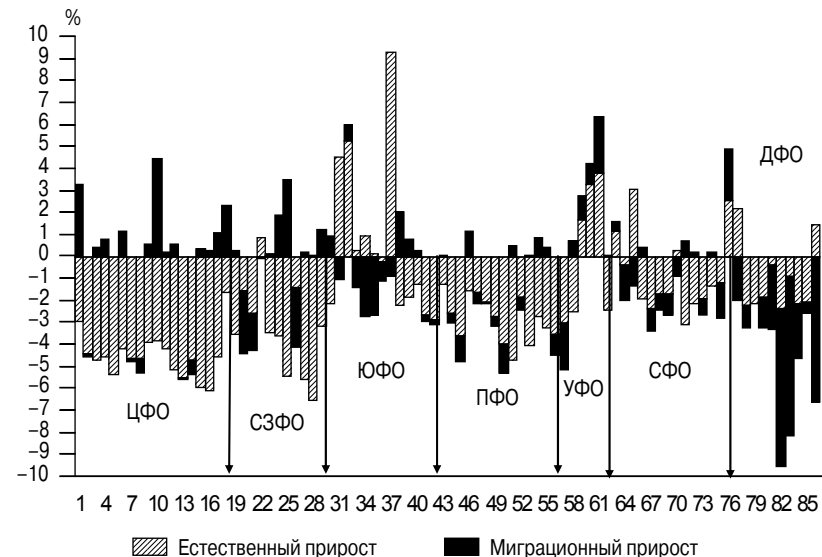
Значительный естественный прирост характерен для трех республик Северного Кавказа — Чечни (18,8% в 2006 г.), Ингушетии (11,4%) и Дагестана

(9,3%). За счет него население этих республик увеличилось к августу 2007 г. по сравнению с началом 2003 г. соответственно на 9,3; 5,2 и 4,5% (рис. 1.8).

Несколько ниже коэффициент естественного прироста в республиках Тыва (7‰ в 2006 г.), Саха (Якутия) (4,7‰), Алтай (2,7‰) и Калмыкия (2,1‰) и близок к нулевой отметке в республиках Кабардино-Балкария, Карачаево-Черкессия и Бурятия. Достаточно высок естественный прирост населения в регионах, отличающихся молодой возрастной структурой, — Ямало-Ненецком, Ханты-Мансийском и Агинском Бурятском автономных округах (по 6—7‰), а также Ненецком, Чукотском и Усть-Ордынском Бурятском автономных округах (от 1,1 до 3,7‰).

А естественная убыль по-прежнему наиболее высока в Псковской, Тульской, Тверской, Новгородской, Ивановской, Смоленской и Ленинградской областях (от 11 до 14‰ за 2006 г.). В большинстве остальных регионов Центрального, Северо-Западного и Приволжского федеральных округов она также значительна и составляет от 5 до 10‰.

Сохраняется интенсивный миграционный отток из регионов Крайнего Севера, входящих в Дальневосточный и Северо-Западный федеральные ок-



**Рис. 1.8.** Компоненты прироста (убыли) населения регионов — субъектов РФ\* за 2003—2006 гг., % к численности населения на начало 2003 г.

\* См. сноску к рис. 1.7.

руга. В 2006 г. он составил более 22‰ в существовавшем тогда Корякском автономном округе и 15,4‰ в Магаданской области. К августу 2007 г. эти регионы потеряли в миграционном обмене с другими территориями 7,2% населения, которым они располагали на начало 2003 г.

Заметную убыль в миграционном обмене с другими территориями продолжает нести Чукотский автономный округ (6,6% за 2003—2007 гг.) и, в меньшей степени, республики Коми, Карачаево-Черкессия, Калмыкия и Саха (Якутия), Камчатская, Мурманская, Сахалинская и Курганская области (от 2,0 до 2,9%). В 2006 г. миграционный отток был зарегистрирован в 52 регионах (в предшествующем 2005 г. — в 53). В абсолютном выражении наибольшую миграционную убыль населения понесли республики Коми (–7,8 тыс. человек) и Дагестан (–7,1), а также Алтайский край (–7,0).

Население других российских регионов, напротив, увеличивается за счет миграционного притока. В наибольшей мере за счет этого фактора увеличивается население Московской области (на 4,4% к августу 2007 г. по сравнению с началом 2003 г.), а также Ленинградской (на 3,5%) и Белгородской (на 3,2%) областей. В 2006 г. наиболее интенсивный миграционный прирост зафиксирован в той же Московской области (10,5‰ в 2006 г.), а, кроме того, в Белгородской и Ленинградской областях, Ямало-Ненецком автономном округе (более чем по 7‰). В Агинском Бурятском автономном округе, Краснодарском крае, городах Москве и Санкт-Петербурге и Калининградской области он составил от 4,4 до 5,7‰.

По абсолютным значениям миграционного прироста за 2006 г. выделяются Московская область (69,9 тыс. человек), за которой следуют г. Москва (50,6), Краснодарский край (26,6) и г. Санкт-Петербург (20,5). За счет превышения миграционного прироста над естественной убылью увеличилось население четырех регионов: Краснодарского края, Белгородской и Московской областей и г. Москвы.

#### 1.4. Сохраняется тенденция концентрации населения в больших городах

В 1990-е гг. заметные изменения произошли в динамике численности городского и сельского населения России (рис. 1.9).

На протяжении предшествующих десятилетий число жителей городских поселений<sup>8</sup> быстро увеличивалось абсолютно и относительно, а число сельских жителей, напротив, сокращалось.

<sup>8</sup> Городскими поселениями в Российской Федерации считаются населенные пункты, утвержденные законодательными актами в качестве городов и поселков городского

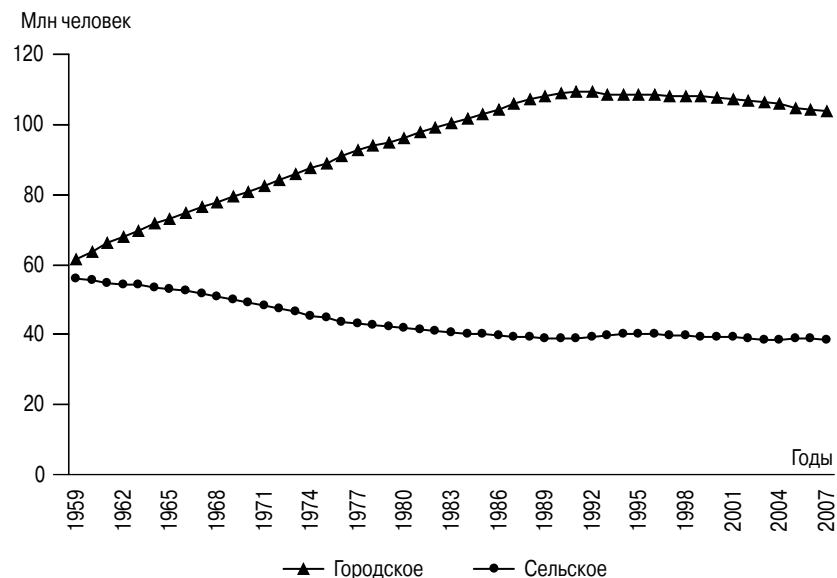


Рис. 1.9. Городское и сельское население России, 1959—2007 гг.

По данным первой Всеобщей переписи населения Российской империи 1897 г., в городских поселениях проживало лишь 15% населения России (в современных границах). В основном это были малые города, число жителей которых не превышало 50 тыс. По численности населения выделялись обе исторические столицы — Санкт-Петербург (1265 тыс. человек) и Москва (1039 тыс.). К разряду больших городов, в которых проживало более 100 тыс. человек, относились также Саратов, Казань, Ростов-на-Дону, Тула и Астрахань, но ни в одном из них число жителей не достигало 150 тыс. Население еще 17 городов составляло от 50 до 90 тыс. человек. Всего в России насчитывалось 430 городов и 37 посадов.

К концу 1930-х гг. в городских поселениях проживала уже треть россиян, к концу 1950-х — половина, а с конца 1980-х — почти три четверти.

В период между переписями 1989 и 2002 гг. впервые за всю историю российских переписей численность городского населения сократилась (на 1530 тыс. человек, или на 1,4%). Сельское население также уменьшилось,

типа (рабочих, курортных, дачных поселков и поселков закрытых административно-территориальных образований). Все остальные населенные пункты считаются сельскими.

но в меньшей степени, чем городское (на 225 тыс. человек, или на 0,8%)<sup>9</sup>. В результате доля городского населения осталась практически неизменной, уменьшившись на десятую долю процента — до 73,3%. После переписи 2002 г. городское население продолжало сокращаться быстрее, чем сельское. К началу 2007 г. число городских жителей снизилось до 103 778 тыс. человек (на 2,5%), сельских — до 38 443 тыс. человек (на 0,8%), а доля горожан уменьшилась до 73%.

До начала 1990-х гг. рост городского населения России происходил за счет трех составляющих: естественного и миграционного прироста, а также административно-территориальных преобразований<sup>10</sup>.

Начавшаяся в 1992 г. естественная убыль стала основным долговременным фактором уменьшения числа горожан. Зафиксированный данными текущего учета в 1992 г. миграционный отток из городских поселений лишь усугубил его сокращение. Однако более существенную роль сыграло такое новое по сравнению с практикой предшествующих десятилетий явление, как преобразование городских поселений — главным образом поселков городского типа — в сельские населенные пункты (рис. 1.10, а). В отдельные годы — 1991—1992 и 2004 — оно принимало массовый характер, хотя одновременно с этим продолжались и обратные преобразования (т.е. сельских поселений в городские).

Суммарные потери городского населения за счет естественной убыли в 1992—2002 гг. составили 6187 тыс. человек (5,7%), а за 2003—2006 гг. — более 2155 тыс. человек (2,0%). Начиная с 2001 г. наблюдалась тенденция снижения естественной убыли горожан: если в 2000 г. она составила 675 тыс. человек (−6,3‰), то в 2006 г. она снизилась до 457 тыс. (−4,4‰).

В результате административно-территориальных преобразований число горожан за 1991—2002 гг. сократилось на 1086 тыс. человек, или на 1% (причем в 1998 г. оно немного увеличилось за счет этого фактора), а за 2003—2006 гг. лишь немногим меньше — на 974 тыс. человек (0,9%). Убыль городского населения по этой причине в 2004 г. превысила его естественную убыль, составив −6,6‰ против −5,1‰.

Миграция продолжала увеличивать численность горожан, хотя в последние годы ее значение заметно снизилось. В целом за 1993—2002 гг. число городских жителей возросло за счет миграционного прироста на 4095 тыс. че-

<sup>9</sup> Итоги Всероссийской переписи населения 2002 года: В 14 т. Т. 1: Численность и размещение населения / Федеральная служба государственной статистики. М.: ИИЦ «Статистика России», 2004. С. 7.

<sup>10</sup> При преобразовании сельских поселений в городские или включении их в черту разраставшихся городских поселений их жители, никуда не выезжая, становились горожанами.

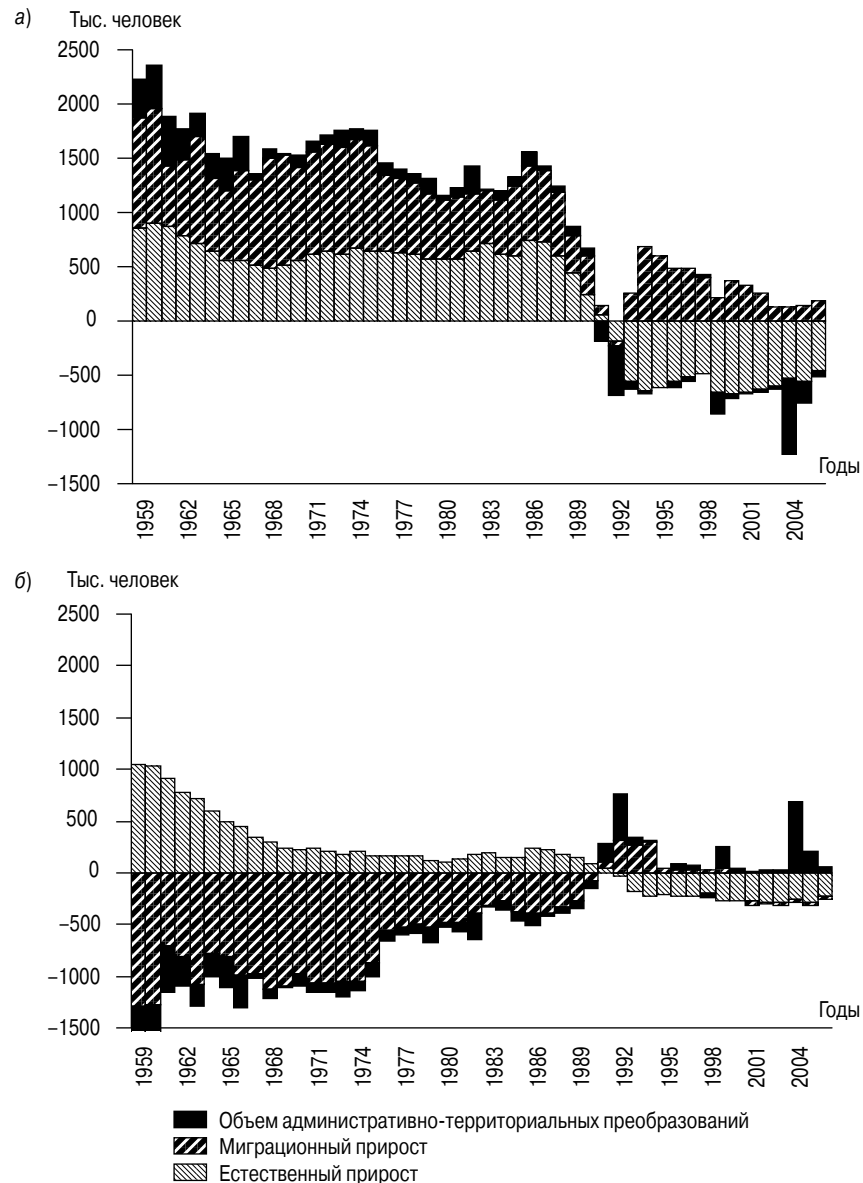


Рис. 1.10. Компоненты прироста (убыли) городского (а) и сельского (б) населения России, 1959—2006 гг.

людек (3,8%), а за 2002—2006 гг. — лишь на 586 тыс. (0,6%). В 2003—2004 гг. миграционный прирост городского населения составлял лишь 1,2‰; в 2005 г. — 1,4; в 2006 г. — 1,8‰.

Сельское население России до начала 1990-х гг. увеличивалось только за счет естественного прироста, который, однако, с лихвой перекрывался более значительным сокращением в результате миграционного оттока населения (кроме 1961 г.). Различные административно-территориальные преобразования также сокращали число сельских жителей в целом по стране (рис. 1.10, б).

Начиная с 1992 г. для сельского населения России, как и для городского, стала характерна естественная убыль, ставшая основным долгосрочным фактором его динамики. За 1992—2002 гг. естественная убыль сельского населения составила 2386 тыс. человек (−6,1%), за 2003—2006 гг. — 1060 тыс. (−2,7%). Интенсивность естественной убыли сельского населения выше, чем у городского, колеблется около уровня −7‰ и только в 2006 г. она снизилась до −6‰.

Новым явлением стал миграционный прирост сельского населения, сохранявшийся на протяжении прошлого десятилетия, но бывший существенным лишь в 1992—1994 гг. В целом за 1991—1999 гг. он составил 1113 тыс. человек (2,9%). С 2000 г. сельское население вновь убывает, хотя и не так интенсивно, как прежде, за счет превышения числа выбывающих над числом прибывающих в сельские населенные пункты. Миграционная убыль в основном не превышает 1‰ в год. Так, в 2004 и 2006 гг. она составляла −0,7‰, в 2005 г. — −0,6‰.

Уменьшение численности горожан в результате административно-территориальных преобразований означало соответствующее увеличение числа сельских жителей в абсолютном выражении, хотя в относительном выражении оно было более значимым — на 2,8% за 1991—2002 гг. и на 2,5% за 2003—2006 гг.

Из-за столь изменчивых тенденций динамики городского и сельского населения доля горожан в общем населении страны, достигнув наибольшего значения — по данным текущего учета в 1991 г. 73,8%, — перестала расти и, колеблясь, снизилась до 73%. Тенденции снижения удельного веса городского населения в России раньше не наблюдалось. Однако этот показатель, хотя и является важной и наиболее часто используемой характеристикой процесса урбанизации, далеко не полностью отражает его существо. Не меньшее значение имеют тенденции расселения по поселениям различного типа и размера.

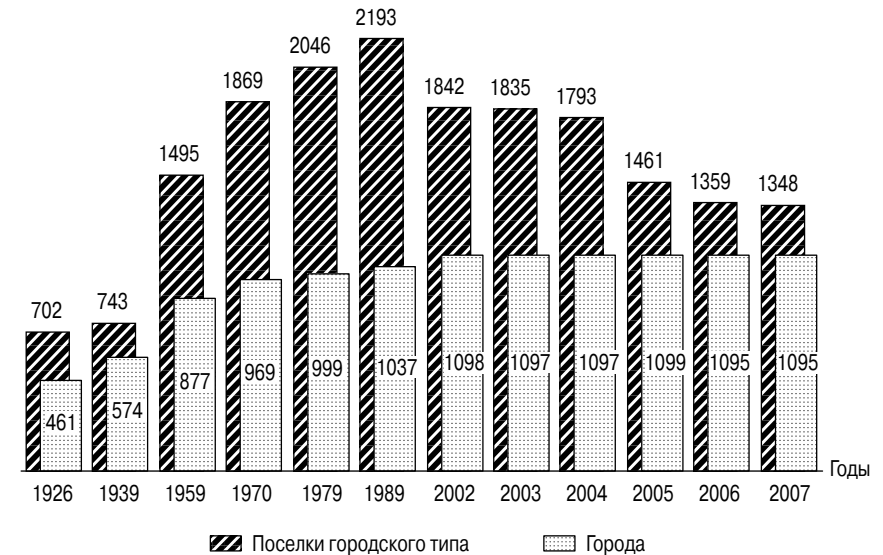


Рис. 1.11. Изменение числа городских поселений России, 1926—2007 гг.

Источники данных для рис. 1.11, 1.12 и табл. 1.5—1.7: Российский статистический ежегодник, 2004. С. 99; Российский статистический ежегодник, 2006. С. 98; Численность населения Российской Федерации по городам, поселкам городского типа и районам на 1 января 2007 года. С. 40—57.

В России, в отличие от других стран<sup>11</sup>, к городским поселениям относятся не только города, но и поселки городского типа, совмещающие в себе черты небольших городков и сельских поселений. В советский период быстро росло число обоих типов городских поселений (рис. 1.11). Но если в 1920—1930-е гг. быстрее увеличивалось число городов, то в 1960—1980-е гг. — чис-

<sup>11</sup> Само определение городского населения существенно различается по странам. Из 228 стран и территорий мира, по которым эксперты ООН собирают и анализируют статистические данные, примерно в половине используются административные критерии (например, проживание в столице страны или административном центре региона). Среди других стран можно выделить 51 страну, где различие между городским и сельским населением производится исходя из размера (числа жителей) и плотности заселенности населенных мест, и 39 стран, в которых основываются прежде всего на функциональных характеристиках, таких, например, как основные виды экономической деятельности. В 22 странах не используют никаких определений городского населения, а 8 стран относят свое население полностью либо к городскому (например, Сингапур), либо к сельскому (ряд государств Полинезии). По: Brockerhoff M.P. An Urbanizing World // Population Bulletin. Vol. 55. No 3. September 2000. P. 6.

ло поселков городского типа. В определенной степени это было связано со стремительным заселением районов нового освоения в Сибири и на Дальнем Востоке (районов нефте- и газодобычи, зоны БАМа и т.д.).

В 1990-е гг., когда экономические реалии, а вместе с ними и направления миграционных потоков резко изменились, многие из этих поселений стали быстро терять население, что нередко служило одним из оснований для изменения их статуса и даже упразднения. Определенную роль сыграла и проводимая реформа местного самоуправления, в соответствии с которой формировались новые муниципальные образования путем объединения нескольких поселений. Во всяком случае, число поселков городского типа стало быстро сокращаться, а число городов продолжало увеличиваться.

Таким образом, за период между переписями 1989 и 2002 гг. впервые произошло сокращение числа городских поселений — с 3230 до 2940. При этом число городов увеличилось на 61, или на 5,9%, а число поселков городского типа сократилось на 351 населенный пункт, или на 16,0%. Но надо понимать, что это лишь общий итог более многочисленных административно-территориальных преобразований, в частности:

- 71 населенный пункт получил статус города (42 поселка городского типа, 20 закрытых административно-территориальных образований<sup>12</sup>, получившие географические названия, и девять сельских или вновь зарегистрированных населенных пунктов);
- 10 городов утратили свой статус (девять включены в состав более крупных городов<sup>13</sup>, а один преобразован в сельское поселение<sup>14</sup>);
- утратили свой статус 432 поселка городского типа (329 преобразованы в сельские населенные пункты, 42 — в города, 46 — включены в черту других городских поселений или объединены, 15 — упразднены или ликвидированы);
- образован 81 поселок городского типа (в том числе 21 закрытое административно-территориальное образование, которым были присвоены географические названия).

<sup>12</sup> В середине 1990-х гг. большинство закрытых административно-территориальных образований получили «открытые названия» и данные о численности населения в них стали учитываться непосредственно как численность населения отдельных городов или поселков городского типа, а не распределяться по другим территориям страны. См.: Тихонов В. Закрытые города в открытом обществе. М.: ИНП РАН, Лаборатория миграции, 1996; Лапо Г.М., Полян П.М. Закрытые города России // Население и общество. Информационный бюллетень Центра демографии и экологии человека ИНП РАН. 1997. № 15.

<sup>13</sup> В 1989 г. г. Нововятск был включен в черту г. Кирова; в 1998 г. города Зеленогорск, Колпино, Кронштадт, Ломоносов, Павловск, Петродворец, Пушкин и Сестрорецк — в черту Санкт-Петербурга.

<sup>14</sup> В 1993 г. г. Лесогорск Сахалинской области.

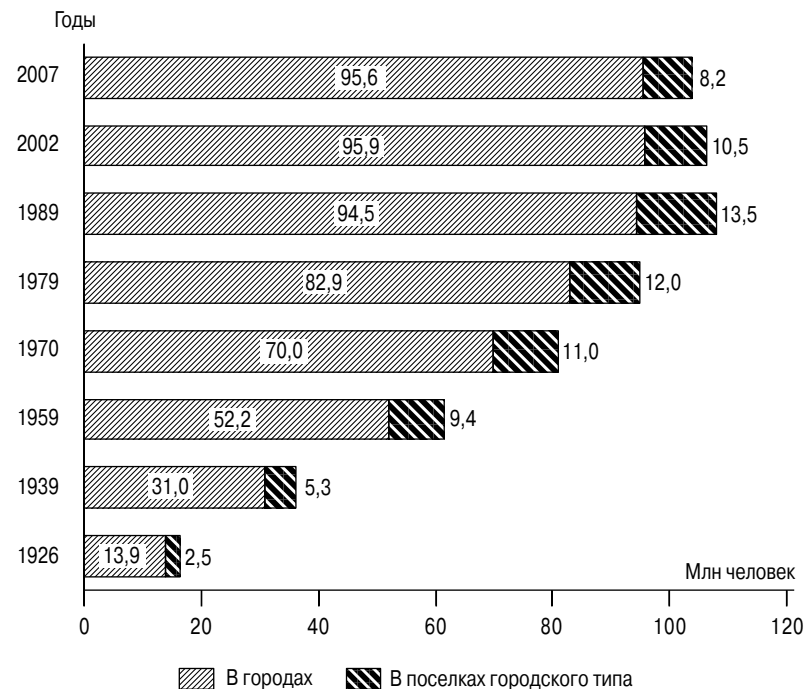
После переписи населения 2002 г. число городских поселений продолжало сокращаться. На начало 2007 г. оно составило 2443, что на 490 населенных пунктов меньше, чем на дату последней переписи. Продолжалось преобразование поселков городского типа в сельские населенные пункты и включение их в городскую черту более крупных городских поселений, хотя одновременно с этим происходило образование новых поселков городского типа и преобразование поселков городского типа в города. Если в 2003 г. число российских городов уменьшилось за счет преобразования г. Зеленограда в Зеленоградский административный район г. Москвы<sup>15</sup>, то в 2004 г. оно увеличилось на два: были преобразованы в города районного подчинения п. Московский в Московской области, пгт. Лаишево в Республике Татарстан и пгт. Тарко-Сале в Ямало-Ненецком автономном округе, а г. Чехов Сахалинской области, напротив, был преобразован в сельский населенный пункт. В 2005 г. число городов сократилось в результате включения в черту г. Норильска Красноярского края городов Кайеркан и Талнах, г. Северо-Задонска — в черту г. Донской Тульской области и преобразования в поселок городского типа г. Приморска Калининградской области.

Из-за быстрого снижения числа поселков городского типа ускорилась наблюдавшаяся уже на протяжении нескольких десятилетий тенденция сокращения доли горожан, проживающих в поселках городского типа. По данным переписей 1926, 1939 и 1959 гг., в таких населенных пунктах проживало около 15% городского населения, но впоследствии их доля стала снижаться, составив в 1970 г. 13,6%; 1979 г. — 12,6; 1989 г. — 12,5; 2002 г. — 9,9; а на начало 2007 г. — 7,9%.

Численность населения, проживающего в городах, за 1989—2002 гг. увеличилась на 1466 тыс. человек (1,6%), а численность проживающих в поселках городского типа, напротив, уменьшилась на 2996 тыс. человек (22,2%). После переписи 2002 г. сократилось и население городов (на 351 тыс. человек, или на 0,4%), но в меньшей степени, чем население поселков городского типа (на 2300 тыс. человек, или на 21,9%). Таким образом, снижение абсолютной и относительной численности горожан происходит в первую очередь за счет сокращения числа поселков городского типа и населения, проживающего в них (рис. 1.12).

Что касается российских городов, их основная масса представлена малыми городами с числом жителей не более 50 тыс. человек (табл. 1.5). Среди них есть даже города-«карлики» — 11 городов с населением до 3 тыс. человек и 24 города с населением от 3 до 5 тыс. человек по состоянию на начало

<sup>15</sup> Зеленоград, население которого насчитывает около 216 тыс. человек, с самого начала подчинялся администрации г. Москвы (ранее Московскому городскому совету), но теперь он утратил статус отдельного города.



**Рис. 1.12.** Изменение численности населения городских поселений России, 1926—2007 гг.

2007 г. В этой наиболее многочисленной группе городов растет число городов с населением до 20 тыс. человек и понемногу уменьшается число городов с населением от 20 до 50 тыс. человек.

Рост числа средних и больших городов после переписи 1989 г. затормозился, а по отдельным группам и снизился, прежде всего из-за устойчивой естественной убыли населения.

За период между переписями 1989 и 2002 гг. группа городов с населением 1 млн человек и более пополнилась за счет Волгограда (см. приложение 2). Однако он вскоре покинул ее вместе с Пермью из-за уменьшения численности постоянного населения.

Среди российских, да и европейских<sup>16</sup> городов своим размером выделяется Москва, число жителей которой превысило 10,4 млн человек, а также

<sup>16</sup> Население других крупнейших агломераций Европы по состоянию на середину 2005 г. не достигало 10 млн человек: в Париже оно составляло 9,8 млн человек;

**Таблица 1.5.** Группировка городов России по числу жителей

	1926 г.	1939 г.	1959 г.	1970 г.	1979 г.	1989 г.	2002 г.	2007 г.
Всего городов	461	574	877	969	999	1037	1098	1095
В том числе с числом жителей, тыс. человек:								
до 20	334	284	399	389	361	349	410	418
20—49,9	70	180	289	342	348	360	358	356
50—99,9	37	58	97	114	138	163	163	154
100—499,9	18	48	78	107	126	131	134	132
500—999,9	—	2	12	11	18	22	20	—
1 млн и более	2	2	2	6	8	12	13	11

Санкт-Петербург с 4,6 млн жителей. Численность постоянного населения других российских городов-миллионников — Новосибирска, Нижнего Новгорода, Екатеринбурга, Самары, Омска, Казани, Челябинска, Ростова-на-Дону и Уфы — никогда не превышала 1,5 млн человек.

Группа городов с численностью населения от 500 до 1000 тыс. человек уменьшилась за 1989—2002 гг. за счет Волгограда, на время пополнившего число городов-миллионников, а также Тулы, Томска и Кемеровы, перешедших, наоборот, в группу городов меньшего размера — до 500 тыс. человек. Вместе с тем население двух других городов — Тюмени и Липецка — превысило рубеж в 500 тыс. человек. В итоге число городов в этой группе сократилось на два. Однако после переписи 2002 г. она вновь пополнилась за счет Волгограда, Перми, Кемеровы и Тулы.

Группу городов меньшего размера — с числом жителей от 100 до 500 тыс. — в период между переписями 1989 и 2002 гг. покинули из-за его снижения Анджеро-Судженск, Воркута, Воткинск, Кинешма, Колпино, Липецк, Магадан, Мичуринск, Тюмень и Усолье-Сибирское. Одновременно она пополнилась за счет увеличивших свое население Батайска, Дербента, Железнодорожного, Зеленодольска, Кызыла, Назрани, Нефтеюганска, Северска, Хасавюр-

Лондоне — 8,5; Мадриде — 5,6; Барселоне — 4,8; Берлине, Риме и Афинах — примерно по 3,3 млн человек; в остальных городских агломерациях — менее 3 млн человек. См.: World Urbanization Prospects: The 2005 Revision. United Nations, Department of Economic and Social Affairs, Population Division. N.Y., 2006. P. 130—142.

та и Элисты, а также перешедших из разряда более крупных городов Тулы, Томска и Кемерово. В результате общее число городов с населением от 100 до 500 тыс. человек увеличилось на три — со 131 до 134. За период после переписи 2002 г. число городов в этой группе сократилось на два, немного изменился и ее состав. Она пополнилась за счет шести городов, численность населения которых превысила 100 тыс. человек: Артема, Копейска, Магадана, Нового Уренгоя, Ноябрьска и Тобольска. В то же время группу покинуло восемь городов: Зеленоград, ставший административным районом г. Москвы, Кемерово и Тула, повысившие свой ранг по числу жителей, а также Сарапул, Соликамск, Усть-Илимск, Зеленодольск и Глазов, число жителей которых, напротив, опустилось ниже 100 тыс. человек.

Столь противоречивые тенденции изменения численности населения даже крупных городов России были обусловлены как ставшей преобладающей тенденцией естественной убыли населения городов, так и различным сочетанием миграционных потоков и административно-территориальных преобразований.

В период между переписями 1989 и 2002 гг. наиболее значительно увеличилось население ряда городов Северного Кавказа и прилегающих регионов: Назрани (почти в 6 раз), Хасавюрта (на 74%), Махачкалы (на 47%), Дербента (на 29%), а также Кисловодска, Нальчика, Армавира (на 19—23%). Примерно на четверть увеличилось население Старого Оскола и Новороссийска. А наибольшие потери населения понесли Грозный (на 47%), Магадан (35%), Ленинск-Кузнецкий (32%), Мурманск (29%), Петропавловск-Камчатский (28%), Норильск (25%), Северодвинск (21%). И сверхвысокий прирост, и значительные потери населения в этот период были связаны в основном с миграционным оттоком населения.

После переписи 2002 г. значительный рост отдельных городов был связан в первую очередь с административно-территориальными преобразованиями. Так, число жителей г. Копейска Челябинской области, ранее устойчиво сокращавшееся, увеличилось к началу 2007 г. на 88% по сравнению с данными переписи 2002 г. за счет включения в черту города семи поселков городского типа, до 2005 г. подчинявшихся администрации города. Сходными причинами объясняется и резкое увеличение численности городов Артем (на 59%), Норильск (на 55%), Химки, Балашиха, Новый Уренгой (на 24—28% за 2002—2006 гг.). В целом такие тенденции вполне соответствуют природе процессов урбанизации, хотя в ряде случаев они обусловлены скорее не объективными закономерностями развития, а соображениями административной целесообразности. Так или иначе, население продолжало концентрироваться в городах, являющихся более полноценными городскими поселениями в сравнении с поселками городского типа.

Сокращение числа поселков городского типа в период между переписями 1989 и 2002 гг. было наиболее существенным в группе крупных поселений (табл. 1.6). Число же самых малых поселений, в которых проживало не более 3 тыс. человек, оставалось стабильным, но резко снизилось после переписи 2002 г. В итоге существенно уменьшилось число поселков городского типа всех размеров.

**Таблица 1.6.** Группировка поселков городского типа по числу жителей, по данным переписей и текущего учета

	1926 г.	1939 г.	1959 г.	1970 г.	1979 г.	1989 г.	2002 г.	2007 г.
Всего поселков городского типа	702	743	1495	1869	2046	2193	1842	1348
В том числе с числом жителей, тыс. человек:								
до 3	413	127	302	451	530	595	595	359
3—4,9	141	174	410	507	568	524	393	294
5—9,9	113	269	540	669	655	713	582	478
10—19,9	30	156	221	216	262	321	247	197
20—49,9	5	17	22	26	31	38	25	20
50 и более	—	—	—	—	—	2	—	—

Важно отметить, что в целом сохраняется такая важная тенденция урбанизации, как концентрация населения в больших городах. Несмотря на то что после десятилетий быстрого роста доли проживающих в городских поселениях она практически не изменяется уже 20 лет, доля проживающих в больших городах — с числом жителей 100 тыс. и более — неуклонно возрастает. К началу 2007 г. она достигла 48% общего числа россиян (табл. 1.7). Доля проживающих в городских поселениях меньшего размера была более стабильной на протяжении полувека, в последнее десятилетие она стала снижаться, причем быстрее сокращается доля проживающих в малых городских поселениях (до 50 тыс. жителей). В группе больших городов более стабильна доля населения, сконцентрированная в городах с числом жителей от 100 до 500 тыс., а доля городов-миллионников, возраставшая до 2002 г., в последние годы несколько сократилась в связи с тем, что теряющие население Пермь и Волгоград перешли в группу городов меньшего размера.



**Таблица 1.7.** Распределение населения России по поселениям разного типа, по данным переписей населения и текущего учета, %

	1926 г.	1939 г.	1959 г.	1970 г.	1979 г.	1989 г.	2002 г.	2007 г.
Все население России	100,0	100,0	100,0	100,0	100,0	100,0	100,0	100,0
Проживает в поселениях:								
сельских	82,3	66,5	47,7	37,8	30,9	26,6	26,7	27,0
городских	17,7	33,5	52,3	62,2	69,1	73,5	73,3	73,0
В том числе с числом жителей, тыс. человек:								
не более 50 тыс.	8,0	12,8	19,7	20,4	19,8	20,0	18,7	17,5
50—99,9	2,7	3,7	5,7	6,1	6,8	7,7	7,6	7,5
100 и более	7,0	17,0	26,9	35,7	42,5	45,8	47,0	48,0
Включая:								
100—499,9	3,1	9,3	13,1	17,9	19,5	19,2	19,6	19,2
500—999,9	—	1,1	7,0	6,4	9,2	9,5	8,5	10,8
1 млн и более	3,9	6,6	6,8	11,4	13,8	17,1	18,9	18,0

### 1.5. Регионы России существенно различаются по уровню урбанизированности и тенденциям динамики городского и сельского населения

Регионы — субъекты Российской Федерации существенно различаются по уровню урбанизированности и тенденциям изменения численности городского и сельского населения.

Доля населения, проживающего в городских поселениях, неуклонно возрастает в Центральном федеральном округе, в котором она достигла к началу 2007 г. 80,5% против 77,9% в 1989 г. Еще выше она в Северо-Западном федеральном округе — уже в 1989 г. она была более 82% и увеличилась с колебаниями в последующие годы, составив на начало 2007 г. 82,2%. Высоким уровнем урбанизированности отличается также Уральский федеральный округ, в котором доля городского населения увеличилась за 1989—2002 гг. с 80,2 до 80,7%, но к началу 2007 г. снизилась до 79,5%.

Несколько ниже доля горожан в Дальневосточном (74,2% в 2007 г. против 75,9% в 2002 г.), Сибирском (70,7 против 71,2%) и Приволжском (70,1 против 70,8%) федеральных округах.

Самой низкой и при этом устойчиво снижающейся в последние десятилетия долей горожан выделяется Южный федеральный округ, в котором она сократилась с 59,7% в 1989 г. до 56,9% в 2007 г.

По регионам — субъектам Федерации доля городского населения на начало 2007 г. составляла от нуля в Усть-Ордынском Бурятском автономном округе до 100% в Москве и Санкт-Петербурге. В половине российских регионов ее значение превышало 68,5% (напомним, что в целом по России она составляла 73%).

Если учесть распределение городских поселений по размеру, предстанет еще более пестрая картина (рис. 1.13).

Помимо Усть-Ордынского Бурятского автономного округа, высокой долей сельского населения отличаются Республика Алтай (74%), Корякский автономный округ (73%), Чеченская Республика (66%), Агинский Бурятский автономный округ (63%), а также республики Дагестан, Ингушетия, Карачаево-Черкессия и Калмыкия (по 56—57%). Напротив, крайне низкой долей сельского населения отличаются Магаданская (5%) и Мурманская области и Ханты-Мансийский автономный округ (примерно по 9%).

Доля жителей больших городов — с числом жителей 100 тыс. и более — выше всего, помимо Москвы и Санкт-Петербурга, в Самарской (67%) и Ярославской (62) областях, Хабаровском крае, Магаданской, Томской, Кемеровской, Челябинской, Камчатской, Омской и Ульяновской областях (от 56 до 60%). В половине российских регионов — субъектов РФ доля населения, проживающего в больших городах, оставляет от 39% и выше. Однако в восьми регионах — Республике Алтай, Ленинградской области, Усть-Ордынском и Агинском Бурятском, Ненецком, Корякском и Чукотском автономных округах и Еврейской автономной области — таких городов вообще нет и городское население, если оно есть, проживает в поселениях меньшего размера.

Что касается региональной динамики городского и сельского населения, то за период между переписями 1989 и 2002 гг. численность городского населения сократилась по всем федеральным округам, кроме Южного и Центрального, а численность сельского населения — по всем округам, кроме Южного, в котором оно выросло весьма существенно — на 17,8% (табл. 1.8). За период после переписи 2002 г. городское население всех федеральных округов сократилось, а сельское — только в Центральном, Северо-Западном,

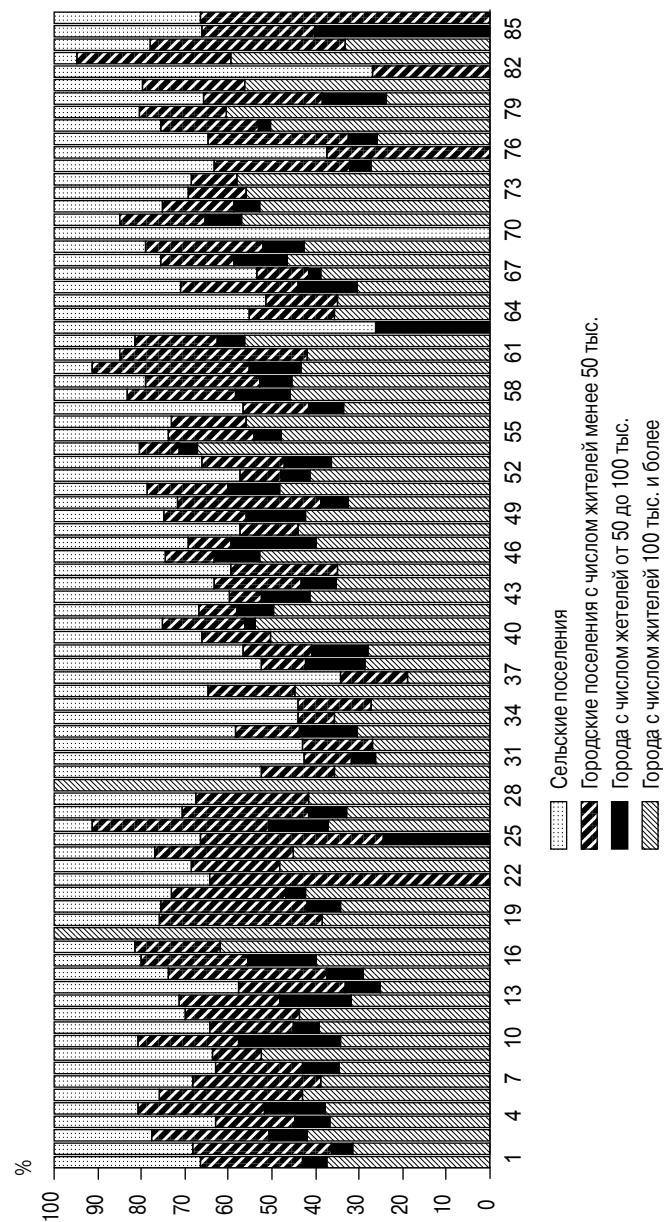


Рис. 1.13. Распределение населения регионов — субъектов РФ\* по типам поселений, на начало 2007 г.

\* См. сноску к рис. 1.7.

Приволжском и Сибирском федеральных округах. Наиболее интенсивной была убыль городского населения Дальневосточного федерального округа и сельского населения Центрального федерального округа.

Таблица 1.8. Прирост (убыль) численности городского и сельского населения федеральных округов Российской Федерации, 1989—2007 гг., %

	Городское население		Сельское население	
	Между переписями 1989 и 2002 гг.	За 2002—2007 гг.*	Между переписями 1989 и 2002 гг.	За 2002—2007 гг.*
Российская Федерация	-1,4	-2,5	-0,8	-0,8
В том числе федеральные округа:				
Центральный	2,8	-1,3	-9,2	-5,1
Северо-Западный	-8,0	-3,1	-9,5	-2,7
Южный	7,3	-1,5	17,8	0,7
Приволжский	-1,8	-2,8	-2,3	-0,5
Уральский	-0,5	-2,7	-4,0	5,4
Сибирский	-5,7	-2,9	-2,4	-0,9
Дальневосточный	-15,7	-4,9	-16,2	4,2
Европейская часть	0,1	-2,5	0,4	-0,9
Азиатская часть	-7,0	-2,5	-5,3	4,2

\* Численность населения на 1 января 2007 г. к численности населения на дату переписи 2002 г. — 9 октября.

В результате доля Центрального федерального округа в сельском населении России сократилась с 26,0% в 1970 г. до 18,8% в 2007 г., а доля Южного округа, напротив, возросла — с 17,3 до 25,5%.

Доли округов в городском населении более стабильны: около 29% сконцентрировано в Центральном, 21 — в Приволжском, 11% — в Северо-Западном федеральных округах. Доля Южного федерального округа в городском населении России увеличилась с 11,4% в 1970 г. до 12,5% на начало 2007 г.

После переписи 2002 г. в основном усугубились тенденции динамики численности городского населения, сложившиеся в последний межпере-

писной период, хотя в некоторых регионах они сменились на прямо противоположные (рис. 1.14, а).

В Центральном федеральном округе продолжало увеличиваться, хотя и с меньшей скоростью, городское население Белгородской области и Москвы, возобновился рост численности горожан в Московской области, причем он был выше, чем в двух других регионах округа.

В Северо-Западном федеральном округе после резкого сокращения за 1989—2002 гг. (на 23%) стало увеличиваться городское население Ненецкого автономного округа, в котором стала наращиваться добыча нефти. Городское население Калининградской и Ленинградской областей, напротив, стало сокращаться.

В Южном федеральном округе сохранялся рост городского населения в республиках Дагестан, Ингушетия, Кабардино-Балкария и Чечня. В остальных регионах округа число горожан к началу 2007 г. стало меньше, чем было зафиксировано переписью 2002 г., хотя для некоторых из них в 1989—2002 гг. был характерен значительный прирост горожан.

В Приволжском федеральном округе рост городского населения сохраняется только в Республике Татарстан, в Уральском федеральном округе — в Тюменской области и входящих в нее автономных округах.

В Сибирском федеральном округе за время после переписи 2002 г. увеличилось число городских жителей в республиках Алтай и Тыва, в Агинском Бурятском автономном округе и минимально — в Томской области.

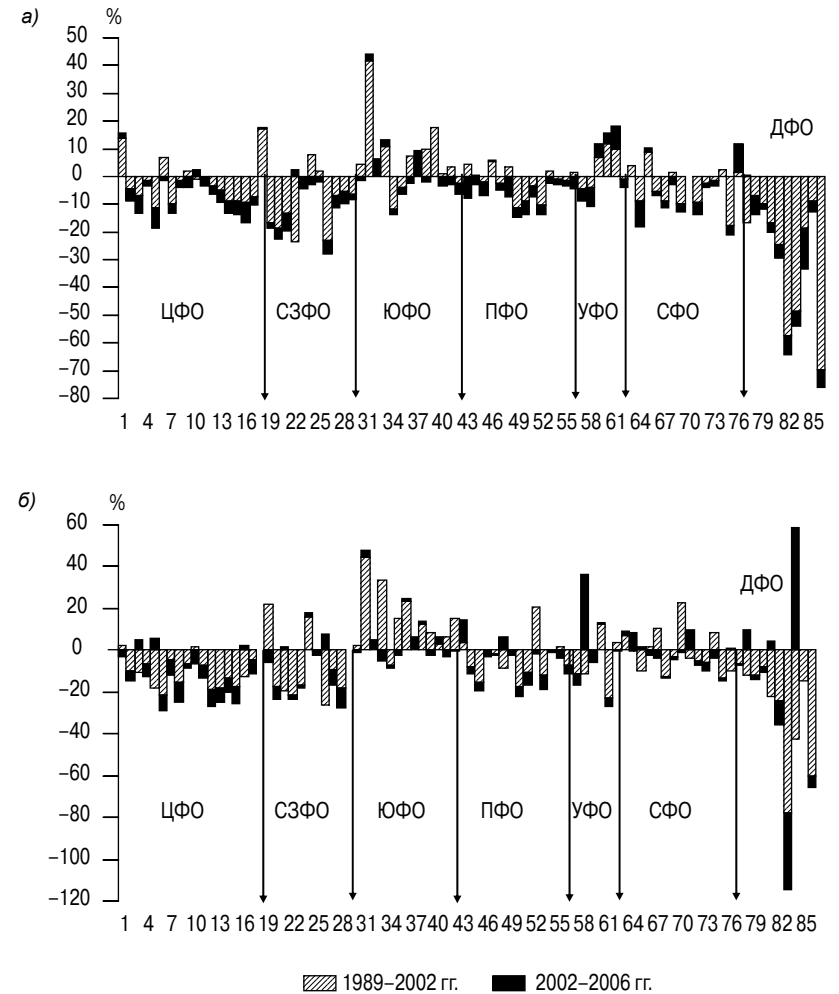
В Дальневосточном федеральном округе небольшой прирост горожан был зафиксирован только в Республике Саха (Якутия). Остальные регионы продолжали терять население своих городских поселений.

В итоге, если между переписями 1989 и 2002 гг. увеличение городского населения произошло в 29 из 89 регионов — субъектов Федерации, то после переписи 2002 г. — только в 17 из 86.

Многочисленные преобразования поселков городского типа в сельские населенные пункты особенно заметно отразились на изменении численности сельского населения отдельных регионов (рис. 1.14, б).

Так, сельское население Сахалинской области за период после переписи 2002 г. увеличилось на 59%, Свердловской области — на 36, Республики Башкортостан, Кемеровской области, Приморского края, Республики Бурятия — на 9—11%. Вместе с тем продолжалось интенсивное сокращение численности сельских жителей в Магаданской области (–37%), Корякском автономном округе (–11%) и ряде областей Европейского центра.

В целом за 1989—2002 гг. сельское население выросло в 26 из 89 регионов — субъектов Федерации, а за 2002—2007 гг. — в 25 из 86.



**Рис. 1.14.** Прирост (убыль) численности городского (а) и сельского (б) населения регионов — субъектов РФ\* в период между переписями 1989 и 2002 гг. и после переписи 2002 г. (численность на начало 2007 г. к численности по переписи 2002 г.)

\* См. сноску к рис. 1.7.

Региональная динамика городского населения определяется главным образом устойчивой тенденцией естественной убыли населения, сложившейся в большинстве регионов и не компенсируемой миграционным приростом. Миграционный потенциал села, в предыдущие десятилетия отдававшего свое избыточное население в города, уже исчерпан. При этом далеко не все городские поселения и регионы в целом привлекательны для мигрантов, более того, сформировались зоны устойчивого оттока населения. Ставшие массовыми преобразования не вполне сформировавшихся городских поселений в сельские усугубляли эту ситуацию, причем нередко очень значительно, хотя в отдельных регионах они продолжали действовать как фактор увеличения городского населения (рис. 1.15, а).

За счет естественного прироста после переписи 2002 г. увеличилось городское население 13 регионов, в наибольшей степени — в республиках Чечня (на 10,6% за 2003—2006 гг.), Ингушетия (4,5%) и Дагестан (3,4%), а также в Ямало-Ненецком, Ханты-Мансийском и Агинском Бурятском автономных округах (примерно по 3%).

За счет миграционного прироста увеличилось число горожан в 47 регионах — субъектах Федерации. Особенно значительным он был в Агинском Бурятском автономном округе (на 7,4% за 2003—2006 гг.), Московской (3,7%) и Белгородской (3,3%) областях, Ямало-Ненецком автономном округе (3,1%). Миграционные потери горожан были наиболее велики в Чукотском (5,7%) и Корякском (4,6%) автономных округах и Магаданской области (4,5%).

Заметный прирост городского населения за счет административно-территориальных преобразований произошел в Кабардино-Балкарской Республике (на 3,4%), Московской области (1,9%), Ямало-Ненецком автономном округе (1,7%). В то же время в Сахалинской области за счет этого фактора число горожан снизилось на 10,4%, в Республике Башкортостан — на 7,2%, в Чувашии, Бурятии и Свердловской области — на 6% и более.

Для сельского населения эти преобразования, как уже говорилось, были более значимыми. Так, в той же Сахалинской области они обеспечили увеличение сельского населения на 68%, хотя при этом оно сократилось за счет миграционного оттока на 6,4% и за счет естественной убыли на 2,7% (рис. 1.15, б). Сельское население Свердловской области увеличилось за счет административно-территориальных преобразований на 41%, Приморского края, Ивановской и Кемеровской областей, Республики Башкортостан — на 13—14%. Всего за счет данного фактора сельское население увеличилось за 2003—2006 гг. в 49 регионах. В 24 регионах он не сыграл никакой роли, в 11 регионах — действовал в сторону сокращения численности сельских жителей.

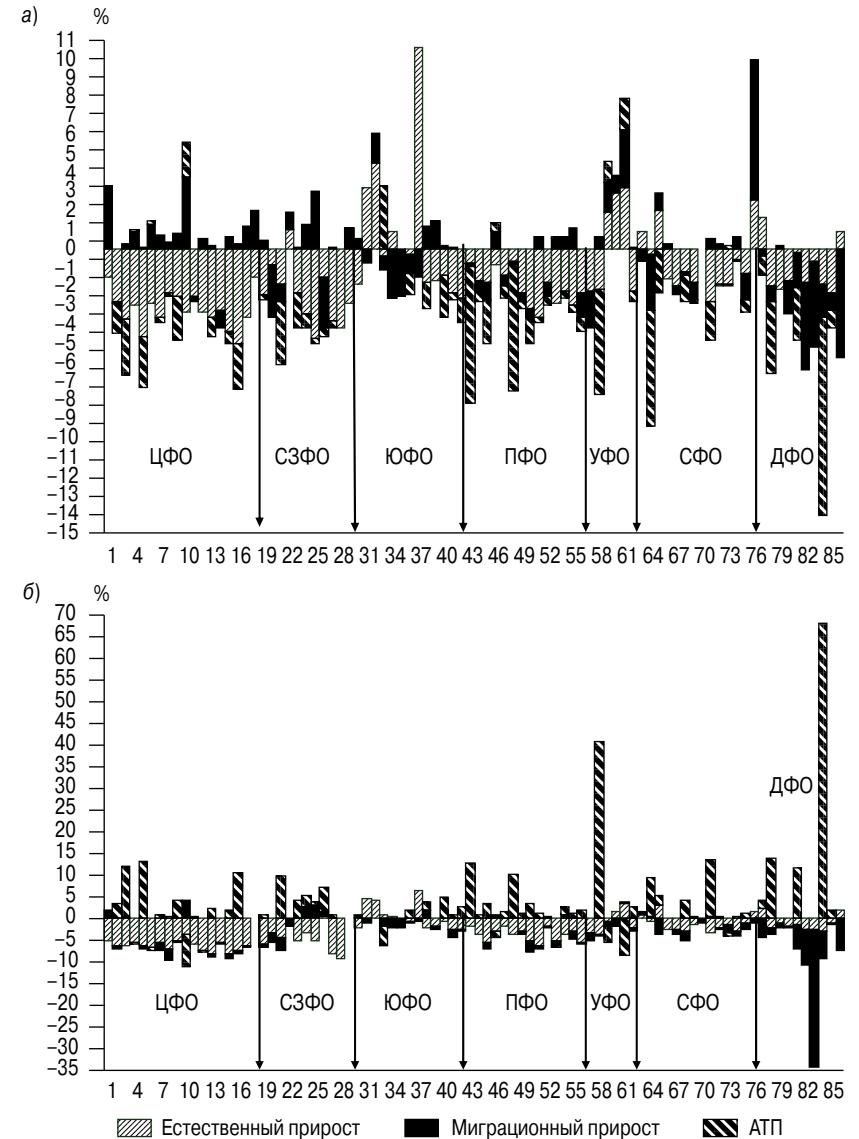


Рис. 1.15. Компоненты прироста (убыли) численности городского (а) и сельского (б) населения регионов — субъектов РФ\* за 2003—2006 гг., (численность на начало 2007 г. к численности на начало 2003 г.)

\* См. сноску к рис. 1.7.

В 25 регионах сельское население после переписи 2002 г. увеличивалось за счет миграционного притока. Наиболее значительным он был в Московской (4,2%), Ленинградской (3,1%), Калининградской (3,1%) и Белгородской (1,9%) областях, а также в Краснодарском крае (2,1%). Миграционная убыль по-прежнему была наиболее значительной в Магаданской области (–32%), а также в Корякском и Чукотском автономных округах, Сахалинской и Камчатской областях (от –6 до –8%).

Естественная убыль сельского населения наблюдалась в большинстве российских регионов. Наиболее интенсивна она, как и прежде, в Псковской, Смоленской, Тверской и Новгородской областях (более чем на 8% за 2003–2006 гг.). Естественный прирост на селе сохранялся в 15 регионах. Больше всего за счет этого фактора увеличилось сельское население республик Чечня (на 6,5%), Дагестан (4,5%) и Ингушетия (4,4%).

## 2. Возрастной состав населения России

### 2.1. Российская возрастная пирамида предопределяет волнообразные изменения демографических показателей

Возрастно-половая структура населения — результат длительной истории изменений рождаемости, смертности и миграции вследствие как нормальной исторической эволюции этих процессов, так и демографических катастроф. Возрастная пирамида населения России (рис. 2.1) до сих пор хранит память о последствиях Второй мировой войны. Даже в 2006 г. ее контур был очень сильно изломан. Но, кроме того, на контуре пирамиды отложились четкие следы высокая смертность взрослых мужчин, общая тенденция к снижению рождаемости четырех последних десятилетий и ее конъюнктурные колебания в последней четверти века.

Переход от высокого к низкому, а с 1990-х гг. и к очень низкому уровню рождаемости обусловил старение населения России: с 1959 по 2005 г. его медианный возраст повысился на 10 лет и достиг 34 лет у мужчин и 40 лет у женщин, доля лиц пенсионного возраста<sup>1</sup> (оба пола) увеличилась с 12 до 20%, а доля детей сократилась с 31 до 17%. Удельный вес населения в трудоспособном возрасте вырос на 5 пунктов и достиг 63%. Благодаря этому общая демографическая нагрузка снизилась за период на 12 пунктов. Вследствие изрезанности пирамиды населения России показатели менялись во времени неравномерно — волнами. Особняком стоит последний период — период явной депопуляции.

Сначала убыль населения России охватила детский контингент (рис. 2.2), численность которого стала уменьшаться с 1992 г. и к 2006 г. сократилась на 12 млн человек; с 1998 г. убыль населения затронула пенсионный возраст (–1,4 млн человек за 1997–2005 гг.), и только численность населения рабочего возраста продолжала расти.

Однако 2006 г. — последний год этого роста. В 2007 г. возобновился рост числа пожилых и началась убыль населения в рабочем возрасте, а после 2010 г. в период увеличения численности вступит детский контингент. Согласно среднему варианту демографического прогноза до 2025 г., выполненного Росстатом, первые две тенденции сохранятся по крайней мере в течение всего прогнозного периода, а число детей до 16 лет будет продолжать уве-

<sup>1</sup> Здесь используются принятые в России критерии отнесения к рабочим возрастам: 16–59 лет у мужчин и 16–54 года у женщин.