

5. ДОМОХОЗЯЙСТВО И СЕМЬЯ

5.1. ПРИ ПЕРЕПИСИ 2002 г. ЕДИНИЦЕЙ НАБЛЮДЕНИЯ ВПЕРВЫЕ БЫЛО ДОМОХОЗЯЙСТВО, А НЕ СЕМЬЯ

При проведении Всероссийской переписи населения 2002 г. единицей наблюдения впервые была не семья, как в предыдущих проводившихся в России переписях, кроме переписи 1897 г., а домохозяйство, как это принято в международной статистике.

В соответствии с рекомендациями ООН для переписей населения, основой для выделения домохозяйства служит бытовой уклад, в рамках которого отдельные лица или группа лиц обеспечивают себя пищей и всем необходимым для жизни. Ведущим признаком может выступать совместное ведение домашнего хозяйства или совместное проживание в жилой единице (квартире, доме), а также их сочетание. В отличие от семьи, домохозяйство может, во-первых, состоять лишь из одного самостоятельно живущего человека и, во-вторых, включать в свой состав членов, не связанных с другими родственными или брачными узлами.

Впервые в России домохозяйство было взято за единицу учета в ходе микропереписи 1994 г. При этом под домохозяйством понималась «социально-бытовая ячейка общества, объединяющая людей отношениями, возникающими в процессе их совместного проживания, ведения домашнего хозяйства и т.д.», которая могла состоять из одного самостоятельно живущего человека или нескольких, как связанных, так и не связанных отношениями родства людей (или же из тех и других), полностью или частично вносящих свою долю в бюджет домохозяйства¹. Кроме домохозяйств учитывалось также население, проживающее вне домохозяйств. К нему относились люди, постоянно проживающие совместно, но не ведущие общего хозяйства, а находящиеся на полном или частичном обеспечении государства, общественных

¹ Типы и состав домохозяйств в России (по данным микропереписи населения 1994 г.). – М., Госкомстат России, 1995. С. 3–4.

или религиозных организаций, т.е. в таких учреждениях, как дома для престарелых, дома для инвалидов, детские дома и т.п.

По итогам микропереписи, число домохозяйств в России можно было оценить примерно в 52 млн – в ходе обследования, охватившего 5% постоянного населения, было учтено 2 580 386 домохозяйств. В них проживало 99,9% переписанного населения; остальные – 0,1% – это дети, находящиеся в детских домах, школах-интернатах, и старики, живущие в домах-интернатах для инвалидов и престарелых. Однако известно, что в реальном населении доля проживающих вне домохозяйств (так называемого «институционального населения»), по крайней мере, на порядок выше, учитывая численность военнослужащих на казарменном положении и отбывающих наказание в местах лишения свободы. Средний размер домохозяйства составил 2,84 человека, что было выше, чем в среднем по Европе и США (примерно по 2,6 человека), за счет более низкой доли одиноко проживающих людей: 19,2% общего числа домохозяйств против 25,1% в США и 26,7% в целом по Европейскому Союзу (ЕС-15)².

При проведении переписи населения 2002 г. использовалось сходное, но более детализированное понятие домохозяйства, с выделением частных и коллективных домохозяйств (фактически соответствовавших институциональному населению). При этом под домохозяйством понимался один человек, живущий самостоятельно, или «группа людей, проживающих в одном жилом помещении или его части, совместно обеспечивающих себя пищей и всем необходимым для жизни, то есть полностью или частично объединяющих и расходующих свои средства. Эти люди могут быть связаны отношениями родства или отношениями, вытекающими из брака, либо быть не родственниками, либо и теми и другими»³.

Материалы советских переписей населения содержат аналогичную информацию, но представлена она несколько иначе (в силу того, что объектом наблюдения выступала семья, а не домохозяйство): «группа из двух и более совместно проживающих

² *Ménages et familles dans l'espace économique européen*. Eurostat. Statistiques en bref. Population et conditions sociales. 1995, 5.

³ Итоги Всероссийской переписи населения 2002 года. Т. 6. Число и состав домохозяйств / Федеральная служба государственной статистики. М.: ИИЦ «Статистика России», 2004. С. 446.

лиц, связанных родством или свойством и общим бюджетом»⁴. Уже в ходе проведения переписи все население разделялось по своему семейному статусу на три группы: «члены семьи, проживающие совместно с семьей», «члены семьи, проживающие отдельно от семьи» и «одиночки».

Под «одиночкой» понималось лицо, не имеющее родственников или имеющее родственников, но живущее постоянно отдельно от них и не имеющее с ними общего бюджета или регулярной материальной связи. Отметка «член семьи, живущий отдельно» ставилась членам семьи, постоянно проживающим отдельно от семьи, но имеющим с ней общий бюджет или регулярную материальную связь, а также членам семьи, проживающим временно отдельно от семьи⁵.

Недостаточная четкость критериев отнесения к той или иной группе могла порождать определенное смешение категорий населения. Некоторые демографы, говоря о неудачности такой классификации, предлагали рассматривать «одиночек» и «членов семей, проживающих отдельно от семьи» как одну категорию семейного состояния, именуя ее «одинокие», хотя и указывали на необходимость различать «одиноких, живущих своим хозяйством» и «одиноких в коллективных домохозяйствах или разного типа общежитиях»⁶. Как представляется сейчас, выделение категории «членов семей, проживающих отдельно от семьи» было призвано не только фиксировать некоторые переходные демографические состояния, но и для того, чтобы явно не показывать численность институционального населения (прежде всего, проживающих в казармах и пенитенциарных учреждениях). Не случайно, около 2/3 одиночек составляют женщины, преимущественно предпенсионных и пенсионных возрастов (по данным переписи 1989 г., 67,2% – женщины, в том числе 51,3% – в возрасте 50 лет и старше), а среди членов семей, проживающих отдельно от семьи, преобладают мужчины молодых и средних возрастов (в 1989 г. мужчины составляли 63,2% этой группы, в том числе в возрасте до 29 лет – 45,4%).

⁴ Население России за 100 лет (1897–1997): Стат. сб. / Госкомстат России. – М., 1998. С. 75.

⁵ Инструкция о порядке проведения Всесоюзной переписи населения 1989 года и заполнения списков проживающих в помещении и переписных листов / Государственный комитет СССР по статистике. М., 1988. С. 14–15.

⁶ Волков А.Г. Семья – объект демографии. – М.: Мысль, 1986. С. 27–29, 49.

5.2. ДОЛЯ РОССИЯН, ПРОЖИВАЮЩИХ В СЕМЬЯХ, ВЫРОСЛА

Данные о типе занимаемого жилья, полученные в ходе Всесоюзной переписи населения 1989 г., позволяют примерно оценить численность «одиноких, живущих своим хозяйством» и «одиноких в коллективных домохозяйствах или разного типа общежитиях», полагая, что к домохозяйствам, состоящим из одного человека, можно отнести всех одиночек и членов семей, проживающих отдельно от семьи, в отдельном жилье (тех, кто указал тип занимаемого жилья)⁷. Конечно, можно найти аргументы в пользу и повышения, и снижения такой оценки, но обоснование их потребовало бы привлечения иных источников или дополнительной разработки материалов переписи с привлечением более подробной информации (о возрасте, занятиях и т.п.). В данном случае, опираясь на официально опубликованные материалы переписей 2002 и 1989 гг.⁸, мы используем эту оценку для сопоставления с данными в разбивке по типам домохозяйств (табл. 5.1), предполагая тождественность совокупности частных домохозяйств, состоящих из двух и более человек, совокупности семей по данным переписи 1989 г.

Численность населения, проживающего в частных домохозяйствах, снизилась в меньшей степени, чем общая численность населения – на 0,8% против 1,3%. При этом численность одиноко проживающих россиян уменьшилась на 15,7%, а численность проживающих в семьях (частных домохозяйствах, состоящих из двух и более человек) даже немного возросла – на 0,8% (табл. 5.2).

Особенно значительно – на 27,4% – сократилась численность людей, проживающих в коллективных домохозяйствах. В целом, это привело к увеличению доли населения, проживающего в

⁷ Подробнее этот вопрос рассмотрен в гл. 6 «Жилищные условия».

⁸ Итоги Всероссийской переписи населения 2002 года. Т. 6: Число и состав домохозяйств / Федеральная служба государственной статистики. М.: ИИЦ «Статистика России», 2004; «Число и состав семей в Российской Федерации» (по данным переписи населения 1989 г.). – М., Госкомстат России; Республиканский информационно-издательский центр, 1992. Краткая социально-демографическая характеристика населения РСФСР. Ч. III (Семья, жилищные условия). М., РИИЦ, 1991.

Таблица 5.1

**Распределение населения Российской Федерации по типам домохозяйств,
по данным переписей 1989 и 2002 гг.**

	Человек		В процентах	
	1989	2002	1989	2002
Все население	147 021 869	145 166 731	100,0	100,0
в том числе проживают:				
в частных домохозяйствах	143 895 129	142 754 098	97,9	98,3
одиноко проживающие	13 924 135	11 741 449	9,5	8,1
проживающие в семьях	129 970 994	131 012 649	88,4	90,2
в коллективных домохозяйствах	3 126 740	2 270 074	2,1	1,6
в домохозяйствах бездомных	–	142 559	–	0,1

Таблица 5.2

**Доля лиц, проживающих в семье, по данным переписей,
% общей численности населения***

	1959	1970	1979	1989	2002
Все население	88,8	88,9	87,4	88,4	90,2
Городское население	86,6	87,4	86,5	88,0	90,0
Сельское население	91,2	91,5	89,3	89,4	90,9

* Данные предшествующих переписей приведены по книге: Население России. 1996: четвертый ежегодный демографический доклад / ИНП РАН, Центр демографии и экологии человека. М., 1997. С. 38.

семьях. Вместе с тем перепись зафиксировала появление новой категории – населения без постоянного жилья (того, что можно назвать жилым помещением), т.е. бездомных. Насколько точно эти данные отражают реальность, судить достаточно сложно и для этого требуются специализированные обследования.

Снижение численности институционального населения произошло в городских поселениях (на 33,7%), тогда как на селе оно немного – на 2,9% – возросло (табл. 5.3). Доля одиноко проживающих в большей степени сократилась на селе – на 17,5% против 15,0% в городе. Доля населения, проживающего в семьях, была выше на селе и в 1989 г., а в 2002 г. различия по этому показателю между городом и селом немного снизились, прежде всего за счет

Таблица 5.3

Распределение городского и сельского населения Российской Федерации по типам домохозяйств, по данным переписей 1989 и 2002 гг.

	Городские населенные пункты		Сельские населенные пункты	
	1989	2002	1989	2002
Все население, человек	107 959 002	106 429 049	39 062 867	38 737 682
в том числе проживают:				
в частных домохозяйствах	105 373 001	104 580 819	38 522 128	38 173 279
одиноко проживающие	10 321 902	8 768 570	3 602 233	2 972 879
проживающие в семьях	95 051 099	95 812 249	34 919 895	35 200 400
в коллективных домохозяйствах	2 586 001	1 713 821	540 739	556 253
в домохозяйствах бездомных	–	134 409	–	8 150
Все население, %	100	100	100	100
в том числе проживают:				
в частных домохозяйствах	97,6	98,3	98,6	98,5
одиноко проживающие	9,6	8,2	9,2	7,7
проживающие в семьях	88,0	90,0	89,4	90,9
в коллективных домохозяйствах	2,4	1,6	1,4	1,4
в домохозяйствах бездомных	–	0,1	–	0,0

выравнивания долей населения, проживающего в коллективных домохозяйствах. Доля одиноко проживающих по-прежнему выше в городских поселениях.

Снижение доли одиноко проживающих согласуется с результатами сопоставительного анализа жилищных условий населения России по данным переписей 1989 и 2002 годов, свидетельствующими о повышении доли проживающих в отдельном жилье (доме или квартире) и заметном снижении доли проживающих в

общежитиях и жилых помещениях других типов, которыми чаще пользовались как раз «одиночки».

Стоит также отметить, что феномен бездомности в большей степени характерен для городской жизни, хотя незначительная часть людей без постоянного жилья – 6,0% – была переписана в сельской местности.

По данным переписи 2002 г., в группе одиноко проживающих в частных домохозяйствах преобладают люди в возрасте 55 лет и старше, которые составляют 58,8%, в том числе 41,6% – в возрасте 65 лет и старше⁹. Женщины составляют в ней 67,2%, в том числе 47,5% в возрасте 55 лет и старше, что примерно соответствует половозрастному составу «одиночек» по данным переписи 1989 г.

В городе одиноко проживающие более молодые, чем на селе. Среди городских одиночек 54,3% составляют люди в возрасте 55 лет и старше, в том числе 37,1% – в возрасте 65 лет и старше. Женщины пенсионного возраста составляют 43,7%, в том числе 31,0% – в возрасте 65 лет и старше.

На селе 72,5% одиночек прожили не менее 55 лет, в том числе 55,1% – не менее 65 лет. Женщины пенсионного возраста составляют 58,1%, в том числе 46,8% – в возрасте 65 лет и старше.

Среди населения коллективных домохозяйств преобладают мужчины, составляющие 85,3%, в том числе 44,4% в возрасте 18–24 лет, 15,3% – в возрасте 25–34 года.

В стационарных учреждениях социального обслуживания проживает 10,4% населения коллективных домохозяйств, в больницах для лиц, страдающих хроническими заболеваниями, – 3,8%, в детских домах, домах ребенка, школах-интернатах для детей-сирот и детей, оставшихся без попечения родителей, – 9,2%, в других учреждениях – 76,6%.

⁹ Некоторое удивление вызывает тот факт, что в эту группу – частные домохозяйства, состоящие из 1 человека, – попали 16 278 детей в возрасте не старше 14 лет, в том числе 1757 детей в возрасте до 3 лет, 1181 ребенок – в возрасте 4–5 лет. (Итоги Всероссийской переписи населения 2002 года. Т. 6: Число и состав домохозяйств / Федеральная служба государственной статистики, М.: ИИЦ «Статистика России», 2004. С. 373.)

5.3. СРЕДНИЙ РАЗМЕР ЧАСТНОГО ДОМОХОЗЯЙСТВА И СЕМЬИ НЕ ИЗМЕНИЛСЯ

Средний размер частного домохозяйства, если исходить из предложенной оценки числа домохозяйств и их членов по данным переписи 1989 года, практически не изменился, увеличившись с 2,66 до 2,71, прежде всего, за счет сокращения численности одиноко проживающих. В обоих случаях средний размер частного домохозяйства оказался ниже, чем по данным микропереписи 1994 г., за счет более высокого удельного веса тех же домохозяйств, состоящих из одного человека (табл. 5.4).

Общее число домохозяйств сократилось на 2,7%, причем сокращение было на селе более интенсивным (на 5,0%), чем в городе (на 1,9%).

В наибольшей степени сократилось число домохозяйств одиноко проживающих людей – на 15,7% в целом по России, на 15,0% в городских поселениях и на 17,5% в сельских населенных пунктах. В меньшей степени сократилось число домохозяйств, состоящих из четырех (на 11,9%) и пяти человек (на 9,6%), причем это было более характерно скорее для городских (на 14,5 и 11,9%), чем для сельских (на 3,7 и 4,7%) поселений. Число домохозяйств, состоящих из двух человек, сократилось на селе (на 6,9%) и увеличилось в городе (на 10,7%). Число домохозяйств, состоящих из трех человек, относительно увеличилось довольно существенно. То же можно сказать и о домохозяйствах из 6 человек и более, но их число остается малозначительным.

В результате, доля наиболее многочисленных домохозяйств, состоящих из двух-трех человек, увеличилась на 5,2 процентного пункта, или с 46,2 до 51,4%. Немного возрос также удельный вес самых крупных домохозяйств, состоящих из 6 и более человек, – с 3,1 до 3,6%.

Доля одиноко проживающих и домохозяйств, состоящих из четырех-пяти человек, напротив, сократилась – соответственно, на 3,4 и на 2,1 процентного пункта.

Среди городских домохозяйств в основном увеличилась доля домохозяйств, состоящих из двух-трех человек (на 6,5 процентного пункта), а доля крупнейших домохозяйств практически не возросла. На селе, напротив, возрос – на 4,9 процентного пункта – удельный вес домохозяйств, состоящих из 5 человек и более.

Таблица 5.4

Распределение домохозяйств Российской Федерации по размеру, по данным переписей 1989 и 2002 годов

	1989			2002		
	Все поселения	Городские поселения	Сельские поселения	Все поселения	Городские поселения	Сельские поселения
Все домохозяйства, тыс.	54 170	39 985	14 185	52 711	39 237	13 475
в процентах	100,0	100,0	100,0	100,0	100,0	100,0
в том числе состоящие:						
из 1 человека	25,7	25,7	25,8	22,3	22,3	22,1
из 2 человек	25,4	25,4	24,6	27,6	27,7	27,2
из 3 человек	20,8	20,8	22,0	23,8	25,0	20,3
из 4 человек	18,7	18,7	19,3	17,0	16,9	17,3
из 5 и более человек	9,3	9,3	8,3	9,4	8,1	13,2
Средний размер домохозяйства, человек	2,66	2,64	2,72	2,71	2,67	2,83

Таблица 5.5

Средний размер семьи Российской Федерации, по данным переписей*, человек

	1939	1959	1970	1979	1989	2002
Все население	4,1	3,6	3,5	3,3	3,2	3,2
Городское население	3,6	3,5	3,4	3,2	3,2	3,1
Сельское население	4,3	3,8	3,8	3,4	3,3	3,4

* См. сноску к табл. 5.2.

В период между переписями 1989 и 2002 гг. не наблюдалась отмечавшаяся при всех предыдущих переписях долговременная тенденция сокращения среднего размера семьи, для всего населения страны он стабилизировался на уровне 3,2 (табл. 5.5). Правда, в городских поселениях сокращение размера семьи все же продолжалось, но на селе он даже немного увеличился – с 3,3 до 3,4.

От переписи к переписи в совокупности семей увеличивается удельный вес малых семей, состоящих только из двух человек, а доля крупных, насчитывающих в своем составе 5 и более человек,

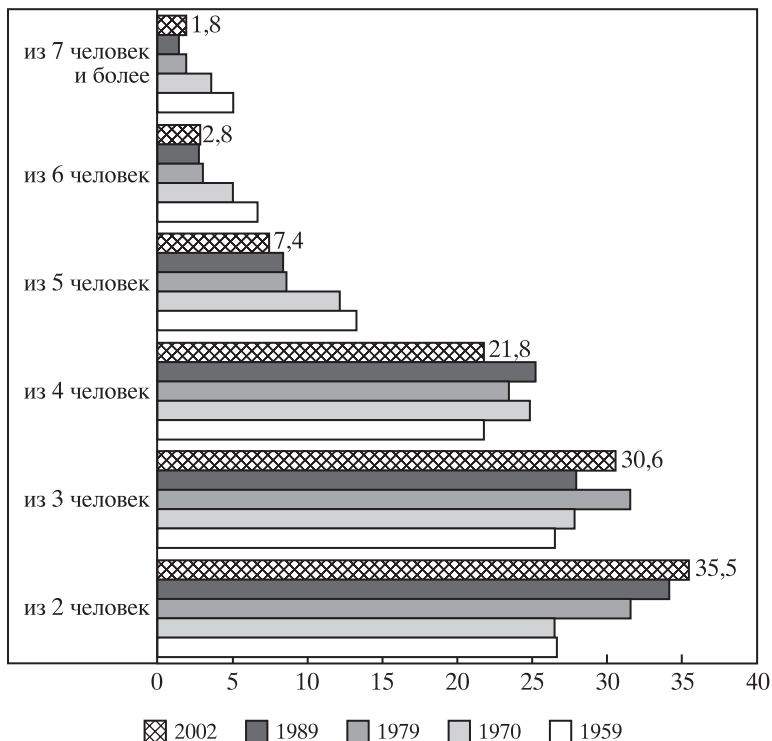


Рис. 5.1. Распределение семей России по размеру, по данным переписей населения, %

в целом сокращается (рис. 5.1). Однако за последний межпереписной период группа семей, состоящих из 6 и более человек, увеличилась абсолютно и относительно – с 1698 тыс. в 1989 г. до 1922 тыс. в 2002 г., или с 4,2 до 4,7%. Удельный вес семей из трех и четырех человек в последние полвека был подвержен некоторым колебаниям. По своей численности среди семей преобладают небольшие семьи, состоящие из двух-трех человек, причем наиболее интенсивный рост их отмечался в 1970-е г. – их доля по переписи 1959 г. составляла 53,3%, по переписи 1970 г. – 54,4%, а в 1979 г. – уже 63,1%. В 2002 г. их удельный вес достиг 66,1%.

Распределение городских и сельских семей по размеру имеет некоторые различия (рис. 5.2). Почти 90% городских семей на-

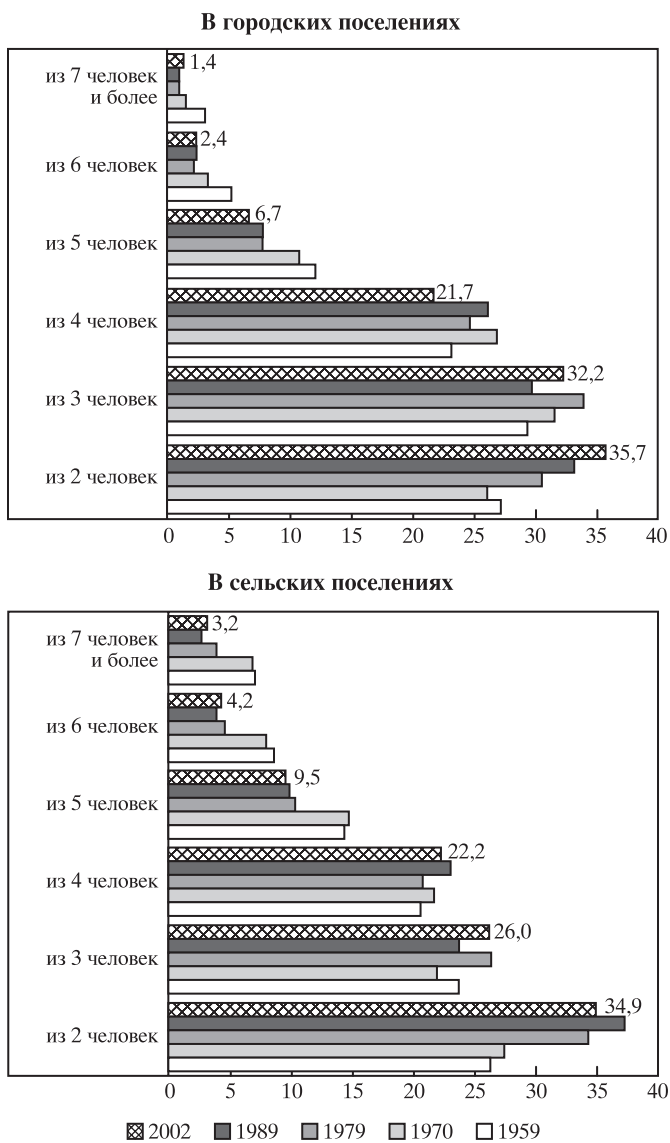


Рис. 5.2. Распределение городских и сельских семей России по размеру, по данным переписей населения, %

считывают в своем составе не более четырех человек, на селе таких несколько меньше – 83,1%. Доля семей, состоящих из двух человек, в период между переписями 1989 и 2002 гг. продолжала расти в городских поселениях, но несколько сократилась в сельских. В результате удельный вес наиболее многочисленной группы семей, состоящих из двух-трех человек, возрос в городских поселениях с 62,7% в 1989 году до 67,9% в 2002 г., а в сельских поселениях остался практически на том же уровне – соответственно, 60,7 и 60,9%. При этом, если среди сельских семей их доля медленно, но неуклонно повышалась на протяжении последнего полувека, то среди городских семей в 1980-е годы отмечалось ее временное снижение по сравнению с данными переписи 1979 г. (тогда их было 64,4%), связанное, возможно, с изменением календаря рождений в этот период и появлением вторых детей, что приводило к увеличению доли семей, состоящих из четырех человек.

На селе наблюдался более значительный рост доли семей, состоящих из 6 и более человек, – с 6,6% в 1989 г. до 7,4% в 2002 г., тогда как в городских поселениях – с 3,4 до 3,8%.

5.4. РЕЗКО ВЫРОСЛА ДОЛЯ НЕПОЛНЫХ СЕМЕЙ

При разработке данных предыдущих переписей населения России все семьи группировались по демографическим типам, предусматривавшим выделение семейного ядра – супружеской пары с детьми. Это ядро может быть полным или неполным (один из родителей с детьми). Таких ядер в семье может быть одно или несколько. Наличие в семьях лиц, не связанных с другими членами семьи родственными или брачными узами, противоречило использовавшемуся определению семьи и явно не оговаривалось. Однако в группу «прочих» могли попадать семьи самого разного состава.

По итогам переписи 2002 г., частные домохозяйства, состоящие из двух и более человек, были сгруппированы сходным образом с учетом возможности проживания в одном домохозяйстве лиц, не являющихся родственниками (табл. 5.6).

Укрупняя группировку домохозяйств, можно добиться, казалось бы, вполне удовлетворительной сопоставимости данных

Таблица 5.6

**Сравнительная типология семей и частных домохозяйств,
состоящих из двух и более человек, по данным переписей 1989 и 2002 гг.**

Домохозяйства, 2002	Семьи, 1989
Из одной супружеской пары, родственников (или без них) и не родственников (или без них)	
Из одной супружеской пары с детьми и без детей	Из одной брачной пары с детьми и без детей
Из одной супружеской пары с детьми и без детей и одного из родителей супругов	Из одной брачной пары с детьми и без детей, с одним из родителей супругов
Из одной супружеской пары с детьми и без детей и матери (отца) с детьми. Прочие из одной супружеской пары	Из одной брачной пары с детьми и без детей, с одним из родителей супругов (или без него) и с другими родственниками
Из двух супружеских пар, родственников (или без них) и не родственников (или без них)	
Из супружеской пары с детьми и без детей, с обоими родителями одного из супругов с детьми и без детей	
Из супружеской пары с детьми и без детей, с обоими родителями одного из супругов с детьми и без детей, прочих родственников (или без них) и не родственников (или без них)	Из двух и более брачных пар с детьми и без детей, с одним из родителей супругов (или без него) и с другими родственниками
Прочие из двух супружеских пар	
Из трех и более супружеских пар, родственников (или без них) и не родственников (или без них)	
Из матери с детьми	Из матери с детьми
Из отца с детьми	Из отца с детьми
Из матери (отца) с детьми и одного из родителей матери (отца)	Из матери с детьми, с одним из родителей матери (отца). Из отца с детьми, с одним из родителей отца (матери)
Из матери (отца) с детьми, одного из родителей матери (отца) (или без него), прочих родственников (или без них) и не родственников (или без них)	
Прочие домохозяйства	Прочие семьи

переписи 2002 г. с данными предшествовавших переписей. Однако определенная проблема возникает с группой домохозяйств, состоящих из матери (отца) с детьми, одного из родителей матери (отца) (или без него), прочих родственников (или без них) и не родственников (или без них).

По смыслу, это неполная семья сложного состава. В соответствии с типологией семей, применявшейся в официальных публикациях итогов переписи 1989 г., такие семьи относились к группе «прочие», удельный вес которой в целом (вместе со всеми другими семьями, не попадавшими в выделенные категории) незначителен – 3,1% общего числа семей.

По результатам переписи 2002 г., к категории «прочих» было отнесено 6,6% всех частных домохозяйств, состоящих из двух человек и более, а к группе домохозяйств, состоящих из матери (отца) с детьми, одного из родителей матери (отца) (или без него), прочих родственников (или без них) и не родственников (или без них), – 3,6%. Отнесение этой группы домохозяйств к категории «прочие» увеличит удельный вес последней более чем до 10%. Поэтому мы объединили «проблемную» группу неполной сложной семьи с другими типами неполных семей (рис. 5.3).

При сравнении полученных результатов распределения домохозяйств, состоящих из двух человек и более, по типам с итогами предшествующих переписей следует выделить следующие изменения:

- за период, прошедший после переписи 1989 г., значительно – на 12 процентных пунктов – сократилась доля полных нуклеарных семей, состоящих из брачной пары с детьми, которая, по данным предшествовавших переписей, отличалась высокой стабильностью на уровне около 66%;
- продолжилось постепенное сокращение доли сложных семей, имеющих в своем составе две и более брачных пар – с 3,5% в 1979 г. до 3,3% в 2002 г.;
- заметно ускорился рост доли неполных семей и домохозяйств прочих типов.

Одной из наиболее реальных причин столь разительного изменения соотношения полных и неполных семей может быть значительное увеличение незарегистрированных браков (см. гл. 8 “Брачность и брачное состояние”). Однако, возможно, свою роль сыграли и особенности проведения переписи и обработки ее

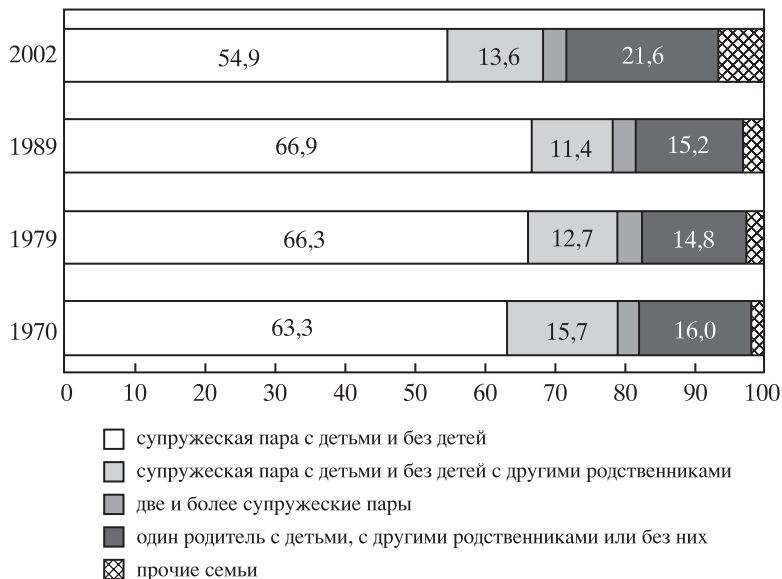


Рис. 5.3. Распределение семей России по типам, по данным переписей населения, %

результатов. В предыдущих переписях населения фиксировалось – со слов опрошиваемых лиц – состояние в фактическом, а не юридическом браке. Не исключено, что выделение при последней переписи двух категорий брака – зарегистрированного и незарегистрированного – могло в ряде случаев привести к смешению фактического семейного статуса отдельных лиц и типов домохозяйств. Видимо, выяснение истинных причин изменения структуры семей по типам требует дополнительного исследования.

Выявленные тенденции изменения соотношения различных типов семей были более явно выражены в городских поселениях (рис. 5.4). Доля нуклеарных семей сократилась в городских поселениях на 12,6 процентного пункта, в сельских поселениях – на 10,4. Снижение доли многоядерных (сложных) семей произошло только в городах (на 0,5 процентного пункта), а в сельской местности она, напротив, увеличилась (на 1,3). Удельный вес неполных семей возрос в городских поселениях на 6,9 процентного пункта, а в сельских – на 5,1.

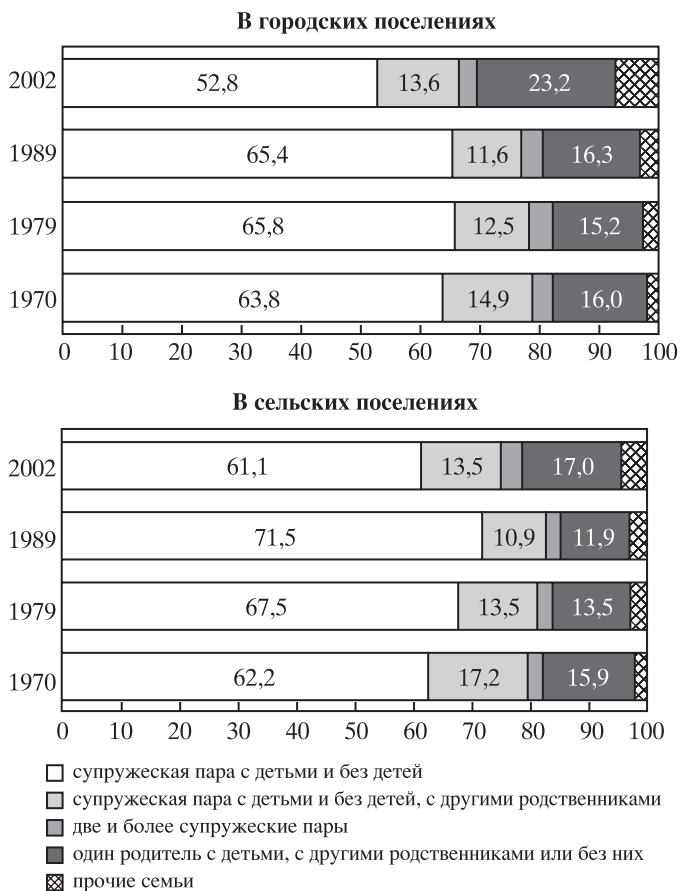


Рис. 5.4. Распределение городских и сельских семей России по типам, по данным переписей населения, %

5.5. УВЕЛИЧИЛАСЬ ДОЛЯ СЕМЕЙ БЕЗ НЕСОВЕРШЕННОЛЕТНИХ ДЕТЕЙ И С ОДНИМ НЕСОВЕРШЕННОЛЕТНИМ РЕБЕНКОМ

Важные изменения в структуре домохозяйств (а из приведенных данных ясно, что они практически в полной мере соответствуют совокупности семей) по типам связаны с изменением числа детей не старше 18 лет в домохозяйствах (рис. 5.5). За период между переписями 1989 и 2002 годов доля семей без несовершеннолетних детей возросла на 6,6 процентного пункта. А среди семей с детьми увеличилась доля семей с одним ребенком (на 4,1 процентного пункта) и сократилась доля семей с двумя (на 8,4) и тремя и более детьми (на 2,3) в возрасте до 18 лет. Если в 1989 г. примерно половина семей с детьми имела в своем составе лишь одного ребенка, то в 2002 г. – почти две трети.

Эти тенденции также более выражены в городских поселениях, где особенно значительно сократился удельный вес семей

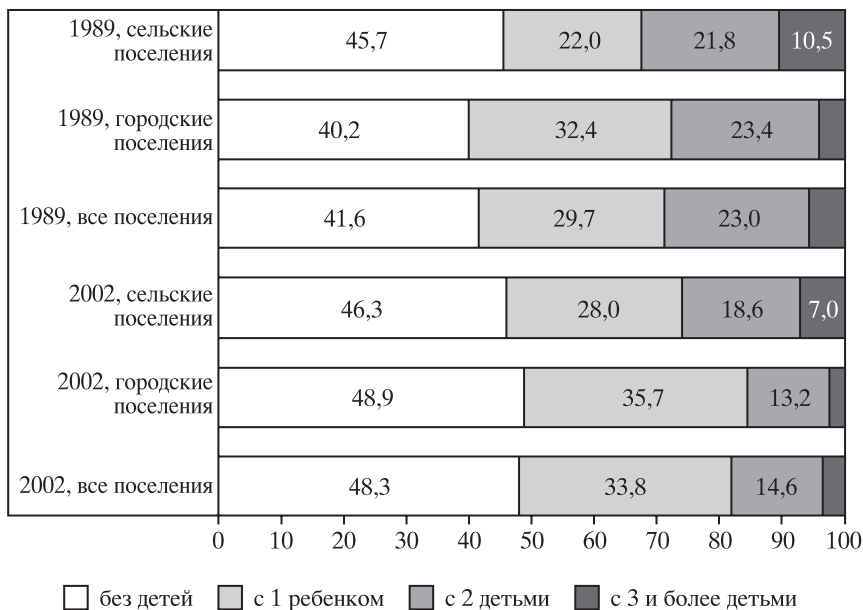


Рис. 5.5. Распределение семей России по числу детей моложе 18 лет, по данным переписей населения 1989 и 2002 гг., %

с двумя детьми – на 10,2 процентного пункта, а доля семей без несовершеннолетних детей возросла на 8,7 процентного пункта. В сельских поселениях доля семей без детей относительно почти не изменилась, а сокращение семей с двумя и более детьми было более умеренным.

Среди городских семей с детьми доля семей с одним ребенком возросла с 54,1% в 1989 г. до 70,0% в 2002 г., а среди сельских – с 40,5 до 52,2%.