

ПРЕДИСЛОВИЕ

Центр демографии и экологии человека Института народно-хозяйственного прогнозирования РАН представляет свой десятый ежегодный аналитический доклад о демографическом положении России. В нем дается анализ демографической ситуации в России в 2000 году на фоне долговременных тенденций ее развития. Анализ основан на официальных данных Госкомстата Российской Федерации, включая первые итоги Всероссийской переписи населения 2002 г., собственных расчетных показателей, полученных с использованием этих данных, а также на материалах научных публикаций. В докладе представлен новый, сверхдолгосрочный аналитический демографический прогноз для России до 2100 года, разработанный в Центре демографии и экологии человека.

Доклад подготовлен авторским коллективом в следующем составе:

руководитель авторского коллектива

д-р экон. наук, академик РАН *А. Г. Вишневский*;

авторы разделов:

Раздел 1 — канд. экон. наук *Е. М. Щербакова*;

Раздел 2 — канд. экон. наук *С. В. Захаров*,
канд. экон. наук *Е. И. Иванова*,
канд. экон. наук *В. И. Сакевич*;

Раздел 3 — д-р геогр. наук, академик РАН *Б. Б. Прохоров*,
канд. экон. наук *Е. М. Щербакова*;

Раздел 4 — канд. физ.-мат. наук *Е. А. Андреев*,
канд. экон. наук *Е. А. Кваша*,
канд. экон. наук *Т. Л. Харькова*;

Раздел 5 — канд. геогр. наук *Ж. А. Зайончковская*,
канд. геогр. наук *Н. В. Мкртчян*;

Раздел 6 — канд. физ.-мат. наук *Е. М. Андреев*,
д-р экон. наук *А. Г. Вишневский*;

Заключение — д-р экон. наук *А. Г. Вишневский*.

1. ЧИСЛЕННОСТЬ И РАЗМЕЩЕНИЕ НАСЕЛЕНИЯ

1.1. Число россиян впервые сократилось за период между переписями

В ходе Всероссийской переписи населения 2002 г. было учтено 145 537 тыс. человек, в том числе 250 тыс. временно находившихся на территории Российской Федерации, но постоянно проживающих за ее пределами, а также 105 тыс. граждан Российской Федерации, находившихся за рубежом в связи с длительной командировкой по линии органов государственной власти. Постоянное население, находившееся на территории страны, насчитывало на 9 октября 2002 г. 145 182 тыс. человек¹.

За столетие с небольшим, прошедшее после первой Всеобщей переписи населения Российской империи 1897 г., численность населения России в современных границах более чем удвоилась (рис. 1.1). Однако по сравнению с результатами предыдущей переписи оно впервые сократилось — на 1,8 млн человек, или на 1,3%.

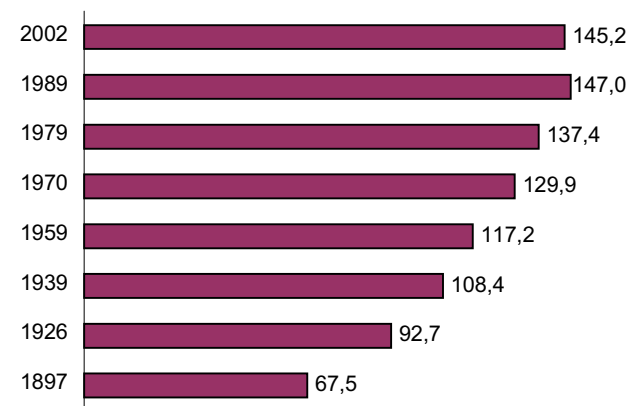


Рис. 1.1. Численность населения России (в современных границах), млн человек. По данным переписей²

¹ Российский статистический ежегодник. 2003. М.: Госкомстат России, 2003. С. 75.

² По переписям 1897, 1926, 1939 гг. — наличное население, к которому относят всех находившихся на момент переписи на данной территории, включая временно проживающих; по переписям 1959, 1970, 1979, 1989 и 2002 гг. — постоянное население, к которому относят лиц, постоянно проживающих на данной территории, включая временно отсутствовавших на момент переписи.

Убыль населения России на протяжении XX в. отмечалась и ранее — в годы Первой мировой и Гражданской войн, голода и репрессий 1930-х гг., Второй мировой войны, — но только в 1990-е гг. она стала долговременной и устойчивой.

Сокращение населения началось согласно данным текущего учета в 1992 г. До 1999 г. интенсивность убыли не превышала 0,3%, а с 1999 г. поднялась до 0,5–0,6% в год. К октябрю 2002 г. убыль населения оценивалась в 5,0 млн человек, или 3,4%, а по сравнению с переписью 1989 г. — в 3,6 млн человек, или 2,5%. Но если учесть коррективы, внесенные переписью 2002 г., то убыль за межпереписной период составила всего 1,8 млн человек. Таким образом, недоучет населения средствами государственной регистрации составил 1,8 млн человек³, или 1,2%.

Такое расхождение между результатами сплошной переписи и текущего учета населения не слишком велико на фоне мирового опыта. Так, после проведения раунда переписей 2000 г. численность населения пришлось существенно корректировать в ряде европейских стран. В Италии и Великобритании в результате таких уточнений численность населения была уменьшена на 1 млн человек (на 1,8%), в Австрии — на 100 тыс. человек (1,2%), а в Греции, наоборот, увеличена на 400 тыс. человек (3,7%)⁴. Основная причина этих расхождений — трудности учета миграции и оценки ее реальных размеров.

По численности населения Россия относится к числу крупнейших стран мира. Несмотря на значительные людские потери в результате социальных катаклизмов XX в. (войн, репрессий, голода), уже в 1930-е гг. число россиян превысило 100 млн человек. По оценкам ООН, в 1950 г. Россия входила в четверку стран мира с численностью населения, превышавшей 100 млн человек: Китай (555 млн человек), Индия (358), США (158) и Россия (103)⁵. Но затем, несмотря на продолжавшийся рост населения, наша страна стала постепенно сдавать позиции «лидера», пропуская вперед развивающиеся страны с более быстро прирастающим населением. По результатам переписи 2002 г., Россия занимала седьмое место в мире после Китая (1285 млн человек), Индии (1025), США (286), Индонезии (215), Бразилии (173) и Пакистана (146)⁶. Однако уже в 2003 г. она опусти-

³ Основные итоги Всероссийской переписи населения 2002 года. М.: Госкомстат России, 2003. С. 8.

⁴ First results of the demographic data collection for 2002 in Europe. Statistics in focus. Population and social conditions. Theme 3–20/2003. Eurostat. P. 1.

⁵ Population. Newsletter. 2003. June. № 75. P. 17.

⁶ Основные итоги Всероссийской переписи населения 2002 года. С. 8.

лась на восьмое место в мировом рейтинге, уступив седьмое Бангладеш. В ближайшие десятилетия Россия и вовсе переместится во вторую десятку. При этом тройка «лидеров» останется неизменной — только Китай уступит первенство Индии. Население большинства стран мира продолжит расти, а население России и еще примерно четырех десятков стран (Восточной и Центральной Европы, большинства бывших республик СССР, Японии, Германии, Финляндии и некоторых других развитых стран, а также некоторых развивающихся стран с высокими уровнями смертности и заболеваемости СПИДом (ВИЧ-инфекцией) будет, вероятнее всего, сокращаться⁷.

За год, прошедший после переписи, население сократилось еще на 0,9 млн человек, или на 0,6%. Численность постоянного населения Российской Федерации на 1 октября 2003 г. составила 144,3 млн человек.

1.2. Население азиатской части России сокращалось особенно быстро

Россия располагает самой большой территорией в мире — более 17 млн квадратных километров, — которая почти вдвое превосходит территории других «гигантов» — Китая, США, Канады. В то же время население ее не столь велико, к тому же оно крайне неравномерно распределено по огромной территории. Наиболее плотно заселены историческое ядро России, Северный Кавказ и Поволжье, но и здесь плотность населения вдвое ниже, чем в Европейском Союзе (119 человек на 1 кв. км). Европейская часть страны сопоставима по заселенности с США (29 человек на 1 кв. км). В азиатской же части, занимающей 3/4 территории, проживает лишь один из пяти россиян (табл. 1.1). Особенно слабо заселены районы Крайнего Севера и приравненные к ним местности⁸ с суровыми климатическими условиями, на которые приходится около 70% территории России. В них проживает, по итогам переписи 2002 г., 10,6 млн человек, или 7,3% от общей численности россиян.

⁷ World Population Prospects. The 2002 Revision. P. VI–VIII. ESA/P/WP. 180. 26 Febr. 2003; World Population Data Sheet. Population Reference Bureau. 2003.

⁸ Особый статус районов Крайнего Севера и местностей, приравненных к ним, был закреплен постановлением Совета Министров СССР 1967 г., согласно которому для работавших в этих районах были установлены ежемесячные надбавки к заработной плате, дополнительные отпуска, доплаты к пособиям по временной нетрудоспособности, льготы при назначении пенсий и др.

В 90-х гг. перечень территорий расширился. Теперь такой статус имеет вся территория республик Карелия, Коми, Саха (Якутия), Тыва, Долгано-Ненецкого,

Таблица 1.1. **Постоянное население и территория России и федеральных округов. По данным переписи 2002 г.⁹**

	Население		Территория		Плотность населения, чел./км ²
	тыс. чел.	%	тыс. км ²	%	
Россия	145 164	100,0	17 075,4	100,0	8,5
в том числе округа:					
Центральный	38 000	26,2	650,7	3,8	58,4
Северо-Западный	13 973	9,6	1677,9	9,8	8,3
Южный	22 907	15,8	589,2	3,4	38,9
Приволжский	31 155	21,5	1038,0	6,1	30,0
Уральский	12 374	8,5	1788,9	10,5	6,9
Сибирский	20 063	13,8	5114,8	30,0	3,9
Дальневосточный	6693	4,6	6215,9	36,4	1,1
Европейская часть	115 143	79,3	4309,5	25,2	26,2
Азиатская часть	30 021	20,7	12 765,9	74,8	2,4
Районы Крайнего Севера и приравненные к ним	10 665	7,3	11 900,0	69,7	0,9

В состав Российской Федерации в 2002 г. входили 89 регионов — субъектов Федерации: 21 республика, 10 автономных округов, автономная область, 6 краев, 49 областей и 2 города федерального значения. Ранее все они (кроме Калининградской области) объединялись в 11 крупных экономико-географических районов, а в соответствии с региональной реформой 2000 г. сгруппированы в 7 федеральных округов¹⁰.

Наиболее многолюдны Центральный и Приволжский федеральные округа, в которых сосредоточено соответственно 26,2 и 21,5% населения России. А в Дальневосточном округе, занимающем более трети территории страны, проживает всего 4,6% россиян.

На протяжении XX в. доминирующей тенденцией расселения был регулируемый, подчас весьма жесткими мерами, сдвиг населения на север и восток и в меньшей степени на юг. Доля россиян, проживающих в азиатской части страны, стабильно, хотя и с заметным замедлением в 60-е – 80-е гг.,

Коми-Пермяцкого, Ханты-Мансийского, Чукотского, Эвенкийского и Ямало-Немецкого автономных округов, Архангельской, Камчатской, Магаданской, Мурманской и Сахалинской областей, а также часть территории республик Алтай и Бурятия, Красноярского, Приморского и Хабаровского краев, Амурской, Иркутской, Пермской, Томской, Тюменской и Читинской областей.

⁹ Основные итоги Всероссийской переписи населения 2002 года. С. 25–27.

¹⁰ См. Приложение I.

росла — от 13,3% в 1926 до 21,8% в 1989 г. Постоянно увеличивалось население, проживающее на территории современных Уральского (с 5,3 до 8,5%), Сибирского (с 10,6 до 14,3%), Дальневосточного (с 1,7 до 5,4%) и Южного (с 12,5 до 14,0%) федеральных округов. Удельный вес населения Центрального и Приволжского округов, напротив, неуклонно сокращался (соответственно с 34,5 до 25,9% и с 26,2 до 21,5% в 1989 г.).

Для периода после переписи 1989 г. стала характерной обратная тенденция — смещение массы населения с северо-восточных окраин страны в юго-западном направлении. В результате население азиатской части страны уменьшилось за 1989–2002 гг. на 2095 тыс. человек, а доля его сократилась до 20,7%. Число проживающих в европейской части, напротив, увеличилось на 237 тыс. человек. Число жителей выросло в Южном (на 2371 тыс. человек, или 11,5%) и Центральном (на 60 тыс. человек, или 0,2%) федеральных округах, а в остальных округах сократилось (табл. 1.2).

Больше всего сократилось население Дальневосточного округа — на 15,8% (на 1257 тыс. человек), причем значительная часть убыли населения — 3,9% — не была зафиксирована в ходе текущей регистрации демографических событий. Большие потери понесли также Северо-Западный (1264 тыс. человек) и Сибирский (1005 тыс. человек) федеральные округа,

Таблица 1.2. **Изменение численности населения России и федеральных округов, 1989–2003 гг., %**

	По данным переписей	По данным текущего учета ¹¹	
	1989–2002	1989– сентябрь 2002	октябрь 2002– сентябрь 2003
Россия	–1,3	–2,5	–0,6
в том числе округа:			
Центральный	0,2	–4,3	–0,6
Северо-Западный	–8,3	–7,0	–0,9
Южный	11,5	4,3	–0,3
Приволжский	–1,9	–0,9	–0,7
Уральский	–1,2	–0,4	–0,4
Сибирский	–4,8	–3,0	–0,7
Дальневосточный	–15,8	–12,0	–0,7
Европейская часть	0,2	–2,0	–0,6
Азиатская часть	–6,5	–4,3	–0,6

¹¹ Рассчитано по данным, публикуемым в «Демографическом ежегоднике России» и ежемесячном бюллетене «Социально-экономическое положение России».

но расхождения между данными переписи и текущего учета оказались в них не столь значительными. Невелики они и в остальных округах, потерявших часть населения. С другой стороны, существенно недооценивался прирост населения в Южном федеральном округе, а в Центральном федеральном округе согласно данным текущего учета число жителей в 2002 г. должно было быть не больше, а меньше, чем по переписи 1989 г. (на 4,3%).

За период между переписями 1989 и 2002 гг. доля населения, сосредоточенного в Центральном и Южном федеральных округах, выросла с 39,9 до 42,0%, а совокупная доля населения Северо-Западного, Сибирского и Дальневосточного округов, наоборот, сократилась — с 30,1 до 28,0%. Удельный вес населения Приволжского и Уральского округов практически не изменился.

По данным текущего учета, в конце 90-х гг. убыль населения охватила все федеральные округа. За год, прошедший после переписи населения, наиболее интенсивной она была в Северо-Западном округе, а наименее интенсивной — в Южном и Уральском. Сравнялась скорость сокращения населения в европейской и азиатской частях России.

Среди регионов — субъектов Федерации по численности населения выделяются Москва и Московская область (соответственно 7,2 и 4,6% населения России), Краснодарский край (3,5%), Санкт-Петербург (3,2%), Свердловская (3,1%) и Ростовская (3,0%) области. На другие субъекты Федерации приходится менее чем по 3%.

Удельный вес большинства регионов в общей численности населения России оставался достаточно стабильным в течение последних десятилетий, хотя из-за различий в региональной динамике (рис. 1.2) доля отдельных субъектов Федерации постепенно изменялась. На одних территориях население быстро увеличивалось от переписи к переписи (в Москве, Тюменской, Белгородской и Калининградской областях, северокавказских регионах), а на других — напротив, постоянно сокращалось (в Брянской, Воронежской, Ивановской, Курской, Орловской, Пензенской, Псковской, Рязанской, Тамбовской и Тульской областях, в Республике Мордовия и Коми-Пермяцком автономном округе).

Более всего за 1970–2002 гг. выросла доля Москвы (на 1,6 процентного пункта) и Тюменской области (на 1,2). Удельный вес Ханты-Мансийского автономного округа и Республики Дагестан увеличился на 0,7–0,8 пункта, Краснодарского и Ставропольского краев, республик Ингушетия и Чечня — на 0,3–0,4 пункта. Одновременно сократился удельный вес Нижегородской, Пермской, Тамбовской и Тульской областей — на 0,4 пункта.

В 90-е гг. для большинства российских регионов стала характерна убыль населения. Согласно итогам переписи 2002 г. население уменьши-

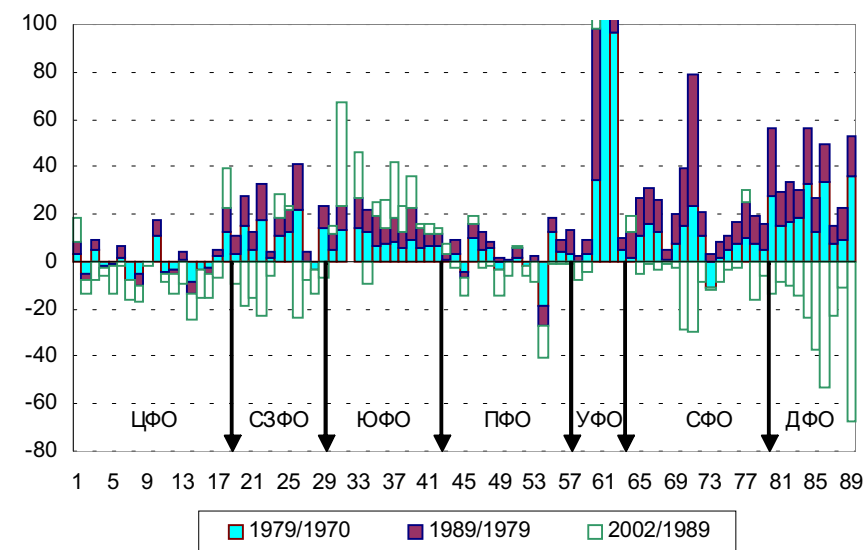


Рис. 1.2. Прирост (убыль) населения регионов — субъектов Российской Федерации между переписями¹², %

лось по сравнению с 1989 г., в 66 субъектах Российской Федерации. К регионам со значительным сокращением числа жителей относятся Чукотский автономный округ (в 3 раза), Магаданская область (более чем в 2 раза), Корякский (на 37%), Таймырский (Долгано-Ненецкий), Эвенкийский автономные округа (по 29%), Камчатская, Мурманская, Сахалинская области и Ненецкий автономный округ (по 23–24%) и некоторые другие регионы Севера и Дальнего Востока.

¹² Российский статистический ежегодник. 2003. С. 75–79.

Здесь и далее регионы пронумерованы в стандартном порядке, используемом в публикациях Госкомстата России (см. Приложение I).

На графике не представлены данные по Ингушетии и Чечне, поскольку до 1993 г. существовала единая Чечено-Ингушская Республика (данные о совокупном населении обеих республик представлены под номером 37). Кроме того, не представлены полностью данные о приросте населения Тюменской области и автономных округов, входящих в нее: прирост численности населения Тюменской области между переписями 1970 и 1979 гг. составил 34,2%, между переписями 1979 и 1989 гг. — 64,4%, между переписями 1989 и 2002 гг. — 5,4%, соответствующие показатели по Ханты-Мансийскому АО — 110,7%, 124,5%, 11,7%, Ямало-Ненецкому АО — 96,3%, 211,3% и 2,5%.

В 23 субъектах Российской Федерации численность населения за прошедший период, напротив, возросла. Наибольший рост отмечался в Республике Дагестан (на 43%), Кабардино-Балкарской Республике (20%), Москве (17%), Ставропольском крае (13%), Республике Северная Осетия-Алания и Ханты-Мансийском автономном округе (по 12%), Краснодарском крае (11%), Белгородской и Калининградской областях (по 10%).

Совокупное население Чечни и Ингушетии, по данным переписи, увеличилось почти на 24% по сравнению с числом жителей бывшей Чечено-Ингушской Республики, что более чем вдвое превышает прирост населения за предыдущие межпереписные периоды (за 1970–1979 гг. — на 9%, за 1979–1989 гг. — на 10%). Аналогично, прирост населения Дагестана за 1989–2002 гг. более чем в 3,5 раза превышает приросты за соответствующие периоды (13 и 11% против 43%). Подобный рост вызывает сомнения у многих экспертов, однако с уверенностью судить о достоверности результатов переписи по указанным регионам можно будет только после получения ее подробных данных.

В целом же следует отметить, что население Центрального федерального округа выросло только за счет Москвы и Белгородской области, а в Южном федеральном округе увеличилось население всех регионов, кроме Калмыкии, которая еще совсем недавно отличалась довольно высоким ростом населения.

Если расхождение между итогами переписи населения 2002 г. и оценками, производимыми на основе данных официальной регистрации, в целом по стране оказалось незначительным, то по численности населения отдельных регионов перепись внесла весьма значительные коррективы (рис. 1.3).

Значительно меньшей, чем ожидалось, оказалась численность постоянного населения ряда северных территорий: Чукотского автономного округа (на 26%), Магаданской области (на 19%), Корякского, Таймырского (Долгано-Ненецкого) и Агинского Бурятского автономных округов (на 10%). И напротив, существенно больше по сравнению с текущими оценками оказалось население Чечни (на 76,8%, 1104 тыс. человек против 625 тыс. человек по экспертной оценке Госкомстата России на начало 2002 г.), Москвы (на 21,6%), республик Дагестан (на 18,2%) и Кабардино-Балкарской (на 15,3%). Если считать такие корректировки вполне достоверными, придется признать, что реальные масштабы сокращения населения северных окраин гораздо более существенны, а население Московской городской агломерации не сокращается, а довольно быстро прирастает.

По данным текущего учета, за год, прошедший после переписи населения, число жителей увеличилось лишь в 10 субъектах Российской Федера-

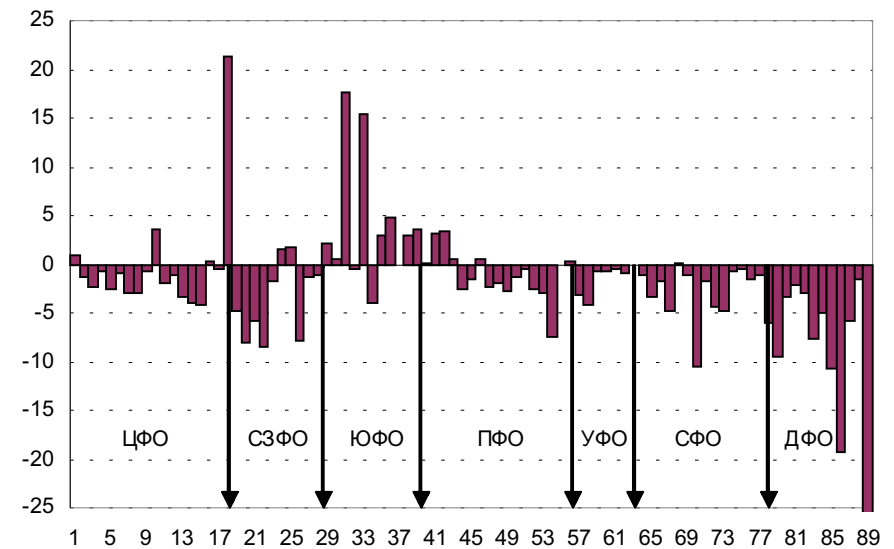


Рис. 1.3. Расхождение данных переписи 2002 г. и текущего учета численности населения регионов — субъектов Российской Федерации¹³, %

ции. Наиболее быстро оно растет в северокавказских республиках — Ингушетии (на 1,5%) и Дагестане (0,8%), — а также в добывающих регионах Крайнего Севера — Ханты-Мансийском (1,3%), Ямало-Ненецком (0,9%) и Ненецком (0,8%) автономных округах. Кроме того, рост населения наблюдался в Тюменской области в целом и Агинском Бурятском автономном округе (по 0,5%), в республиках Тыва и Алтай, в Белгородской области.

В 78¹⁴ регионах население сократилось, причем в 25 из них — на 1% и более. Особенно интенсивной убылью по-прежнему отличаются малолюдные Чукотский (около 4%) и Корякский (2,8%) автономные округа, а также Магаданская область (1,9%), хотя абсолютные показатели убыли в них заметно сократились. Интенсивной остается убыль населения в регионах европейского Центра и Северо-Запада — в первую очередь в Тверской, Тульской и Псковской областях, где она составляет порядка 1,5% в год. И абсолютные потери здесь растут год от года.

¹³ Рассчитано по данным, опубликованным в ежемесячном бюллетене Госкомстата «Социально-экономическое положение России» за 2002–2003 гг. и в Российском статистическом ежегоднике. 2003. С. 75–79.

1.3. Превышение естественной убыли населения над регистрируемым миграционным приростом нарастает

В отличие от предыдущих периодов сокращения населения, когда убыль была обусловлена демографическими факторами, в 90-е гг. XX в. она была предопределена самим ходом демографического развития. Именно в силу своей внутренней обусловленности эта тенденция устойчива и в ближайшее время, безусловно, сохранится.

Сокращение численности населения происходит из-за его естественной убыли, то есть превышения числа смертей над числом рождений. Естественная убыль, начавшаяся, по данным текущего учета (табл. 1.3), в 1992 г., к ноябрю 2003 г. составила около 9,5 млн человек, а за период между переписями 1989 и 2002 гг. — около 7,4 млн человек.

Естественная убыль населения была частично компенсирована миграционным приростом. В целом за период между переписями 1989 и 2002 гг. миграционный прирост возместил, по данным текущего учета, примерно половину естественной убыли населения (3,7 млн человек), а по данным, уточненным в ходе переписи 2002 г., — три четверти естественной убыли населения (5,6 млн человек). Но в последние годы значение миграционного прироста резко снизилось. В 2003 г. он компенсировал, по данным официальной регистрации, всего лишь несколько процентов естественной убыли россиян (4,0%).

Естественный прирост оставался высоким — более 1% в год — до середины 1960-х гг. (кроме военных лет и голода 1933–1934 гг.), а затем стабилизировался на уровне 0,5–0,7%. В течение примерно тридцати лет он сочетался с миграционной убылью населения (за счет превышения числа выбывавших из России в другие союзные республики над числом въезжавших в нее оттуда), что не мешало довольно быстрому росту населения. С середины 1970-х гг. население увеличивалось как за счет естественного, так и за счет миграционного прироста, который, как правило, не превышал четверти общего прироста (рис. 1.4).

Однако затем роль миграционного компонента изменилась: поначалу увеличился его вклад в рост населения, а с 1992 г., когда началась естественная убыль населения, миграция стала единственным источником роста его численности. Но интенсивность ее даже в пиковый 1994 г. была не столь велика, чтобы полностью компенсировать естественную убыль россиян.

¹⁴ Об изменении численности населения Чеченской Республики судить на основании текущего учета трудно, поскольку нет сведений о естественном приросте.

Таблица 1.3. Изменение численности населения России и его компоненты, 1951–2003 гг.

Годы	Численность населения в конце периода (тыс. чел.)		Изменение численности населения*			
	Постоянное	Наличное	Среднегодовые темпы прироста, %	Общий прирост (тыс. чел.)	В том числе	
					естественный	миграционный
1951–1955	...	112 266	17,5	9321	9160	161
1956–1960	...	120 766	14,7	8500	9515	-1015
1961–1965	...	127 189	10,4	6423	7067	-644
1966–1970	130 563	130 704	5,5	3515	4180	-665
1971–1975	134 549	134 690	6,0	3986	4180	-195
1976–1980	138 839	139 028	6,6	4338	3730	607
1981–1985	143 528	143 835	7,0	4807	3939	869
1986–1990	148 164	148 543	6,1	4707	3649	1058
1991	148 326	148 704	1,1	162	110	52
1992	148 295	148 673	-0,2	-31	-207	176
1993	147 997	148 366	-2,1	-298	-738	440
1994	147 938	148 306	-0,4	-59	-870	811
1995	147 609	147 976	-2,2	-330	-832	502
1996	147 137	147 502	-3,2	-472	-818	346
1997	146 740	147 105	-2,7	-398	-750	353
1998	146 328	146 693	-2,8	-412	-697	285
1999	145 559	145 925	-5,3	-768	-923	155
2000	144 819	145 185	-5,1	-740	-954	214
2001	143 954	...	-6,0	-865	-937	72
2002	143 106	...	-5,9	-848	-935	87
2002**	144 900
2003***	144 048	...	-5,9	-852	-887	35

* Начиная с 1991 г. — по постоянному населению.

** Начиная с 2002 г. — с учетом итогов Всероссийской переписи населения 2002 г. и данных помесячной регистрации.¹⁵

*** По данным помесячной регистрации (за предыдущие годы — по данным годовой разработки) включая данные по Чеченской Республике.

Естественная убыль населения России обусловлена режимом воспроизводства населения с низким уровнем смертности и рождаемости, который сложился в России к 1960-м гг. (рис. 1.5). В течение некоторого времени естественный прирост еще оставался относительно высоким — в основном из-за особенностей возрастной структуры населения, в которой был «накоплен» определенный потенциал демографического роста. Но по мере исчерпания этого потенциала естественный прирост начал снижаться.

¹⁵ Социально-экономическое положение Российской Федерации. 2004. Янв. С. 247–250.

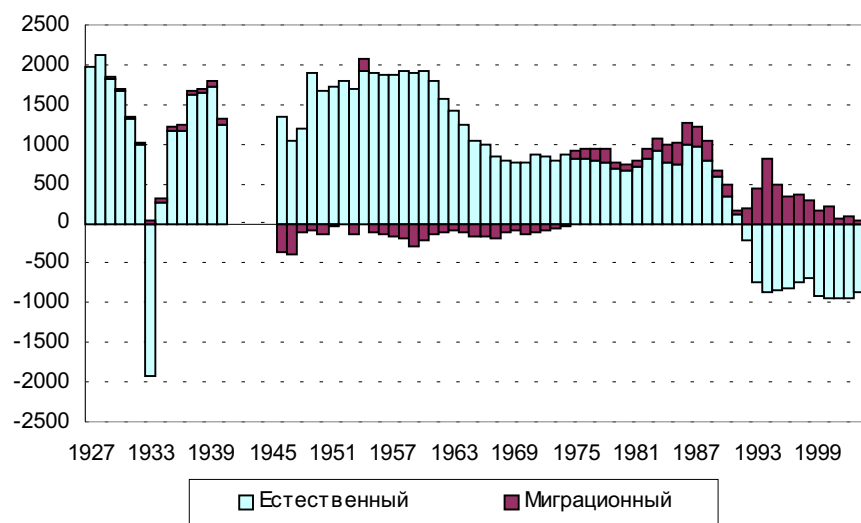


Рис. 1.4. Компоненты прироста (убыли) населения России, 1927–2003 гг.¹⁶, тыс. человек

Тем не менее вплоть до 90-х гг. именно он в основном и обеспечивал рост населения России.

Коэффициент суммарной рождаемости, опустившись к середине 60-х гг. несколько ниже уровня простого воспроизводства, в течение примерно двадцати лет колебался в довольно узких пределах (от 1,9 до 2,1), а затем, после небольшого подъема в середине 80-х гг., резко сократился — до 1,2 в 1999–2000 гг. Это повлекло за собой падение общего числа рождений, в то время как число умерших вследствие усиления неблагоприятных тенденций смертности и увеличения доли пожилого населения сильно выросло.

Начиная с 1992 г. число смертей устойчиво превышает число рождений. Общий коэффициент рождаемости, опустившись до 8,3‰ в 1999 г.,

¹⁶ Составлено по: Андреев Е. М., Дарский Л. Е., Харькова Т. Л. Демографическая история России: 1927–1957 гг. М., 1998. С. 164–165; Демографический ежегодник Российской Федерации. 1993. М., 1994. С. 10; Демографический ежегодник России. 2002. М., 2002. С. 19; Численность и миграция населения Российской Федерации за 2002 год. М.: Госкомстат России, 2003. С. 15; Естественное движение населения Российской Федерации 2002. М.: Госкомстат России, 2003. С. 3; Социально-экономическое положение России. 2004. Янв. С. 247–250.

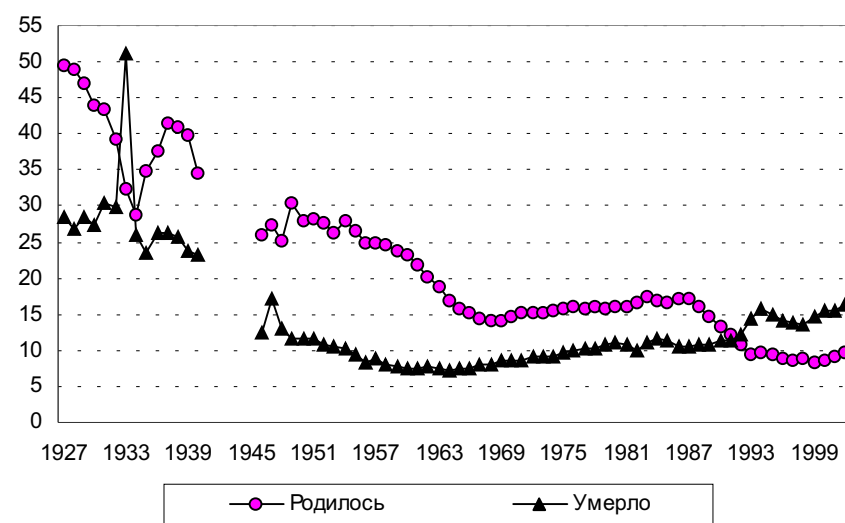


Рис. 1.5. Число родившихся и умерших в России, 1927–2003 гг.¹⁷, на 1000 населения

затем стал возрастать и в 2003 г., по предварительным данным, поднялся до 10,5‰. Общий коэффициент смертности после непродолжительного снижения в 1996–1998 гг. продолжал повышаться и в 2003 г. достиг 16,5‰.

Естественная убыль, составившая 0,15% в 1992 г., быстро достигла уровня 0,5–0,6% в год, а в последние годы возросла до 0,7%. Миграционный же прирост достигал близких значений лишь в 1992–1995 гг., а в остальные был заметно ниже (рис. 1.6). Однако если итоги переписи населения 2002 г. верны, это может означать, что данные регистрации миграции заметно преуменьшали реальные размеры перемещений населения.

В частности, не исключено, что сокращение миграционного прироста в 2001–2003 гг. в какой-то мере обусловлено изменением порядка учета прибытий на территорию России граждан государств — членов СНГ и стран Балтии с октября 2000 г. Но как именно распределялся неучтенный миграционный приток по годам, теперь судить трудно.

¹⁷ Составлено по: Андреев Е. М., Дарский Л. Е., Харькова Т. Л. Демографическая история России: 1927–1957 гг. С. 164–165; Демографический ежегодник Российской Федерации. 1993. С. 10; Демографический ежегодник России. 2002. С. 19; Естественное движение населения Российской Федерации 2002. С. 3; Социально-экономическое положение России. 2004. Янв.

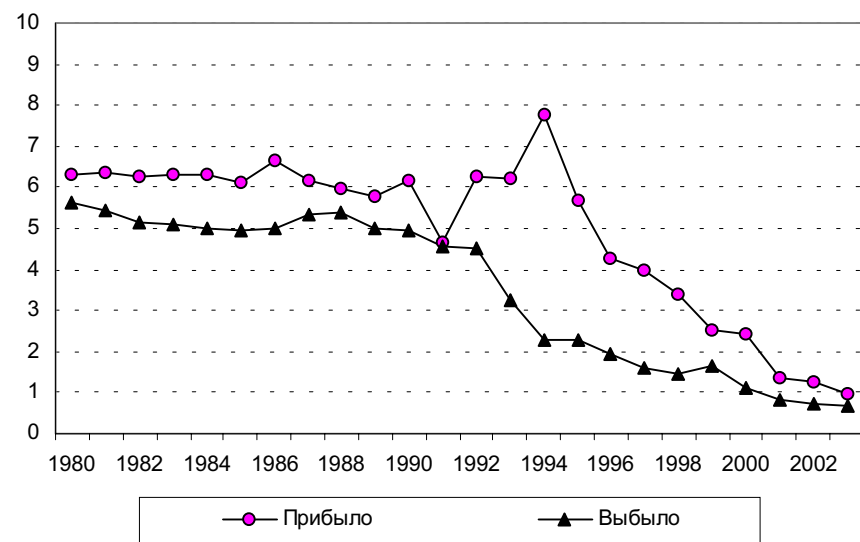


Рис. 1.6. Число прибывших и выбывших из России, 1980–2003 гг.¹⁸, на 1000 населения

Итоги переписи населения 2002 г. заставляют внести некоторые коррективы в прежние оценки миграционных потоков. Всего за период между переписями 1989 и 2002 гг. в России родилось 20,5 млн человек, а умерло — 27,9 млн человек. По оценкам Госкомстата РФ, сделанным с учетом итогов переписи, из-за пределов России прибыло на постоянное место жительства почти 11 млн человек, а выбыло за пределы страны — 5,4 млн человек (по данным текущего учета, соответственно 9,0 и 5,3 млн человек).

За год, прошедший после переписи — с октября 2002 по сентябрь 2003 г., — в стране родилось около 1,5 млн человек, умерло — около 2,4 млн человек, на постоянное место жительства прибыло 141,9 тыс. человек, а выехало из России в другие страны — 98,4 тыс. человек. Естественная убыль составила 6,2%, миграционный прирост — только 0,3%.

¹⁸ Составлено по: Андреев Е. М., Дарский Л. Е., Харькова Т. Л. Демографическая история России: 1927–1957 гг. С. 164–165; Демографический ежегодник Российской Федерации. 1993. С. 10; Демографический ежегодник России. 2002. М., 2002. С. 19; Естественное движение населения Российской Федерации 2002. С. 3; Социально-экономическое положение России. 2004. Янв. С. 249.

1.4. Естественный и миграционный прирост в региональном разрезе

Соотношение естественного и миграционного прироста населения в период между переписями 1989 и 2002 гг. существенно различалось по регионам России.

Единственным фактором увеличения численности населения Южного и Центрального федеральных округов был значительный миграционный приток населения, который компенсировал его естественную убыль.

Сокращение числа жителей в Северо-Западном и Сибирском федеральных округах было обусловлено и естественной убылью, и миграционным оттоком населения, в Приволжском и Уральском — превышением естественной убыли над миграционным приростом, в Дальневосточном — превышением миграционного оттока над естественным приростом.

Следует отметить, что начиная с 1993 г. естественная убыль наблюдается во всех федеральных округах и в большинстве регионов — субъектов Российской Федерации. Если еще в 1992 г. естественный прирост отмечался в половине регионов, то в 1993 г. — только в 19. В дальнейшем эта группа регионов еще больше сузилась, причем в некоторых из оставшихся в ней естественный прирост близок к нулевому, что приводит к некоторым колебаниям в числе ее членов (так, в 1998 г., когда она расширилась до 21 региона). В 2002 г. естественный прирост был зарегистрирован в 16 российских регионах.

В условиях практически всероссийской естественной убыли населения заметное влияние на изменение численности населения регионов оказали объемы и направления миграций, прежде всего внутренних, которые составляют около 80% в миграционном обороте населения России. Основные потоки внутренних мигрантов направлялись в Центр, Поволжье и на юг страны, что привело к значительному сокращению численности населения районов Севера, Сибири и Дальнего Востока. За 1989–2002 гг. миграционный отток из Сибирского и Дальневосточного федеральных округов в другие регионы России составил более 1,1 млн человек.

Данные текущего учета рождаемости, смертности, убытий и прибытий населения за год, прошедший после переписи 2002 г., подтверждают, что тенденции воспроизводства населения, сложившиеся в 1990-е гг., сохраняются и даже усиливаются (рис. 1.7).

Естественный прирост сохранялся лишь в 16 регионах, причем в двух из них — Усть-Ордынском Бурятском автономном округе и Кабардино-Балкарской Республике — он был очень близок к нулю. Только в республиках Ингушетия и Дагестан он составил около 1%, в Ханты-Мансийском и Ямало-Ненецком автономных округах — 0,7–0,8%, в Таймырском, Агинском

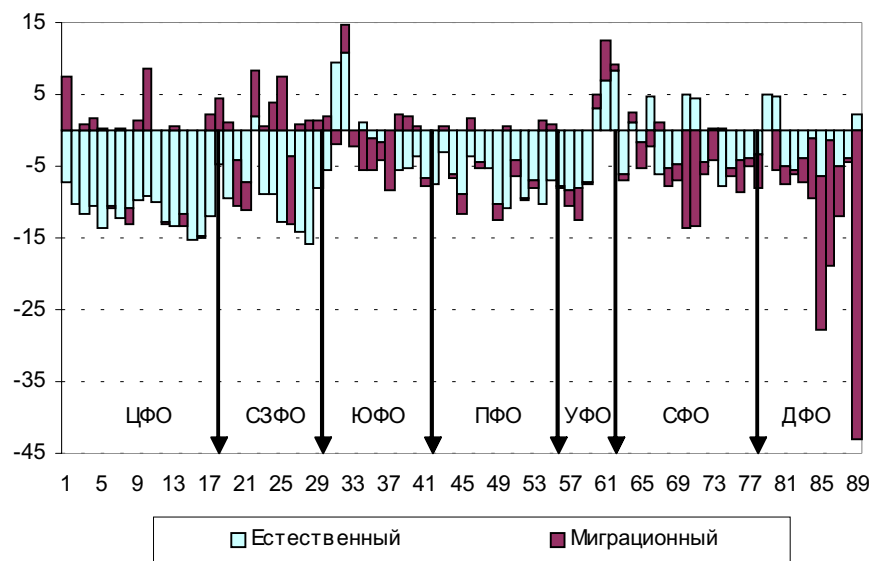


Рис. 1.7. Компоненты прироста (убыли) населения регионов России, октябрь 2002 — сентябрь 2003 г., на 1000 населения

Бурятском и Эвенкийском автономных округах, республиках Саха (Якутия) и Тыва — около 0,5%.

Убыль населения по-прежнему наиболее высока — 1,5% в год и более — в Псковской, Тверской, Тульской и Новгородской областях. В большинстве остальных регионов Центрального, Северо-Западного и Приволжского федеральных округов она также высока, составляя около 1%.

Сохраняется интенсивный миграционный отток из регионов Крайнего Севера, входящих в Дальневосточный и Северо-Западный федеральные округа, — он превысил 1% постоянного населения в Чукотском, Корякском, Эвенкийском и Таймырском автономных округах и Магаданской области (хотя в абсолютных значениях он заметно снизился по сравнению с предшествующими годами). Всего миграционный отток был зарегистрирован в 53 регионах. Наибольшие абсолютные значения миграционной убыли населения — примерно по 9 тыс. человек — отмечены в Чеченской Республике, Омской и Мурманской областях.

Население 37 российских регионов увеличивалось за счет миграционного притока. Наиболее интенсивным он был в Московской, Ленинградской и Белгородской областях (0,8–0,9%), а также в Ненецком и Ханты-Мансий-

ком автономных округах (0,6%), Москве, Республике Ингушетия и Калининградской области (0,4%). А по абсолютным значениям выделялись Московская область (около 53 тыс. человек) и Москва (42 тыс. человек), в которых миграционный прирост был почти таким же или даже выше, чем в целом по России. В Ленинградской и Калининградской областях, а также в Краснодарском крае миграционный прирост составил от 11 до 13 тыс. человек.

1.5. Прекратилась ли в России урбанизация?

Согласно данным переписи 2002 г. 106,4 млн россиян (или 73% от общей численности населения) — городские жители, а 38,8 млн человек (27%) — сельские. Таким же было соотношение между городскими и сельскими жителями по данным переписи 1989 г.¹⁹ Однако стабилизация доли городского населения происходила при одновременном нарастании концентрации городского населения в крупнейших городах, что может свидетельствовать о наступлении нового, интенсивного этапа урбанизации.

Вплоть до начала 90-х гг. урбанизация в России носила преимущественно экстенсивный характер — городское население быстро росло абсолютно и относительно, и Россия стремительно превращалась в страну горожан (рис. 1.8).

По данным переписи 1897 г., в городских поселениях проживало лишь 15% населения России. В основном это были малые города, число жителей которых не превышало 50 тыс. По численности населения выделялись обе исторические столицы — Санкт-Петербург (1265 тыс. человек) и Москва (1039 тыс.). К разряду больших городов относились также Саратов, Казань, Ростов-на-Дону, Тула и Астрахань, но ни в одном из них население не достигало 150 тыс. человек. Еще в 17 городах число жителей составляло от 50 до 90 тыс.

К концу 1930-х гг. в городских поселениях проживала уже треть россиян, к концу 1950-х — половина, к концу 1980-х — почти три четверти. Более 600 городов появилось менее чем за 100 лет, до 1991 г. постоянно росло число поселков городского типа.

Темпы роста городского населения оставались достаточно высокими вплоть до 1990 г., когда его численность и доля, по данным текущего учета, достигли максимального значения — 109,3 млн человек, или 73,8%. Затем число горожан стало сокращаться. Согласно опубликованным Госкомстатом России данным за 1991–2001 гг. оно уменьшилось на 4,3 млн человек, или на 3,9%, а в целом за межпереписной период —

¹⁹ Основные итоги Всероссийской переписи населения 2002 года. С. 25.

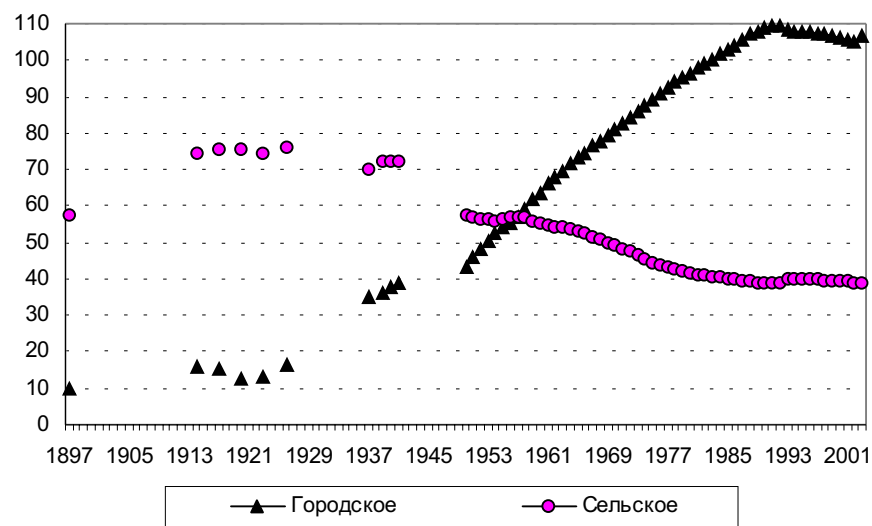


Рис. 1.8. Городское и сельское население России, 1897–2002 гг.²⁰, млн человек

1989–2002 гг. — на 2,8 млн человек, или на 2,7%. Согласно же результатам переписи 2002 г. сокращение городского населения составило всего 1,5 млн человек, или 1,4%. В то же время сельское население уменьшилось на 0,4 млн человек, или на 0,9%, а по данным текущего учета, и того меньше — на 0,2 млн человек, или 0,5%.

До начала 1990-х гг. рост городского населения в России происходил за счет трех составляющих: естественного прироста, миграционного прироста и административно-территориальных преобразований, в результате которых многие сельские жители, никуда не выезжая, становились горожанами. Начавшаяся в 1992 г. естественная убыль городского населения послужила основным фактором уменьшения числа горожан. Миграционный отток из городских поселений, наблюдавшийся, по данным текущего учета, в 1991–1992 гг., усугубил сокращение городского населения России. Существенную роль сыграло и обратное преобразование городских поселений в сельские, принявшее массовый характер в 1991–1992 и 1999 гг. Впрочем, одновременно с этим шли и противоположные процессы: так, в 1998 г. в Ставропольском крае появился новый город — Михайловск — с

²⁰ По данным переписей и текущего учета, на начало 2003 г. приведены данные переписи по состоянию на 9 октября 2002 г.

численностью населения почти 50 тыс. человек, в 1999 г. — Волосово (11 тыс. человек) в Ленинградской области.

Но все же в целом число городских поселений между переписями 1989 и 2002 гг. впервые сократилось, и прежде всего это затронуло небольшие по численности поселения (табл. 1.4). Число же больших городов — с числом жителей 100 тыс. и более — увеличилось со 165 до 168, хотя состав этой группы заметно изменился.

Таблица 1.4. Группировка городских поселений России по числу жителей. По данным переписей²¹

	1926	1939	1959	1970	1979	1989	2002
Всего городских поселений в т. ч. с числом жителей, тыс. чел.:	1163	1317	2372	2838	3045	3230	2938
до 100	1143	1265	2280	2714	2893	3065	2770
100–499,9	18	48	78	107	126	131	135
500–999,9	—	2	12	11	18	22	20
1000 и более	2	2	2	6	8	12	13

Группа городов-миллионников пополнилась за счет Волгограда.

Группа городов с численностью населения от 500 до 1000 тыс. человек уменьшилась за счет, соответственно, Волгограда, а кроме того — Тулы, Томска и Кемерово, число жителей которых теперь не достигает 500 тыс. человек. В то же время эта группа пополнилась за счет Тюмени и Липецка.

Группу городов-стотысячников покинули Магадан, Колпино, Воркута, Анжеро-Судженск, Мичуринск, Усолье-Сибирское, Кинешма, Воткинск, а вновь вошли в нее Батайск, Дербент, Назрань, Нефтеюганск, Железнодорожный, Зеленодольск, Кызыл, Элиста.

Несмотря на некоторые новые тенденции динамики городского и сельского населения, процесс урбанизации в России все же, видимо, продолжается. Доля горожан — после некоторого снижения в 1990-е гг. — стабилизировалась на уровне 73%, причем удельный вес горожан, проживающих в городах, возрос, по данным текущего учета, до 90% (еще 10% живут в поселках городского типа). Доля жителей небольших городов постоянно снижается, а доля городского населения, сконцентрированного в больших и крупнейших городах, — увеличивается (табл. 1.5). В 2002 г. в городах с числом жителей 100 тыс. и более проживало 64,2% городского населения

²¹ Российский статистический ежегодник. 2003. С. 80–81.

Таблица 1.5. Распределение городского населения России по типам городских поселений, %. По данным переписей²²

	1926	1939	1959	1970	1979	1989	2002
Все городское население	100,0	100,0	100,0	100,0	100,0	100,0	100,0
в т. ч. в городских поселениях с числом жителей, тыс. чел.:							
до 100	60,8	49,4	48,6	42,5	38,5	37,6	35,8
100–499,9	17,1	27,8	25,1	28,7	28,2	26,1	26,8
500–999,9	—	3,7	13,4	10,3	13,3	13,0	11,7
1000 и более	22,1	19,7	12,9	18,3	20,0	23,3	25,7

против 62,4% в 1989 г., а из них, соответственно, 40 и 37% — в городах-миллионниках. Численность населения, проживающего в городах с числом жителей 1 млн и более, увеличилась на 9%, а с числом жителей от 100 до 250 тысяч — на 7%. Совокупное население городов с числом жителей от 500 до 1000 тыс., напротив, сократилось на 12%, а с числом жителей от 250 до 500 тыс. — на 3%.

Наиболее высока доля городского населения в Северо-Западном федеральном округе — 82,3%, а также в Уральском (80,7%) и Центральном (79,9%) федеральных округах. Ниже всего она в Южном федеральном округе — 57,6%, причем за период между переписями 1989 и 2002 гг. она сократилась на 2,2 процентных пункта. Немного сократилась доля горожан и в Сибирском федеральном округе (на 0,6 пункта).

Для регионов — субъектов Российской Федерации характерны еще большие различия в уровне и тенденциях урбанизации (рис. 1.9). Если в некоторых районах Крайнего Севера — Магаданской, Мурманской областях, Ханты-Мансийском автономном округе — доля горожан составляет 91–92%, то в Корякском и Коми-Пермяцком автономных округах, Республике Алтай — всего лишь 26%, а в Усть-Ордынском Бурятском автономном округе теперь вообще нет городского населения из-за преобразования его административного центра в сельский населенный пункт. За период между переписями 1989 и 2002 гг. доля городского населения сократилась в 36 регионах, особенно значительно, кроме уже упоминавшихся Усть-Ордынского Бурятского (на 18,4 процентных пункта) и Корякского (на 11,5 пункта) автономных округов, в Оренбургской области (на 7 пунктов) Республике Карелия (на 6,4 пункта) и Чукотском автономном округе

²² Российский статистический ежегодник. 2003. С. 96. Об итогах Всероссийской переписи населения 2002 года. www.gks.ru.

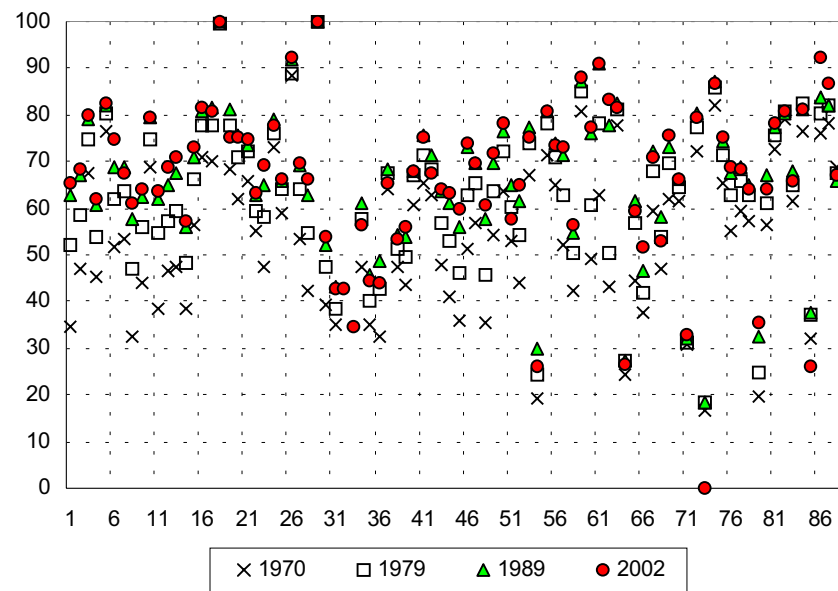


Рис. 1.9. Изменение доли городского населения России, %. По данным переписей населения

(на 6,1 пункта). Вместе с тем в других регионах удельный вес горожан повысился: в Магаданской области — на 8,7 пункта, в Калужской области — на 6,2 пункта, в Ямало-Ненецком автономном округе и Республике Тыва — на 5 и более процентных пунктов.

Изменение численности городского и сельского населения регионов — субъектов Российской Федерации (рис. 1.10, 1.11), по данным переписей населения, показывает, что сокращение городского населения является закономерностью 1990-х гг. (исключение составляет лишь все тот же Усть-Ордынский Бурятский автономный округ, численность горожан в котором немного сокращалась и в период 1970–1979 гг.). Это связано главным образом с устойчивой тенденцией естественной убыли населения, которая не компенсируется миграционным приростом. С одной стороны, миграционный потенциал села, поставлявшего в предыдущие десятилетия свое избыточное население в города (рис. 1.11), уже исчерпан. С другой стороны, далеко не все городские поселения и регионы одинаково привлекательны для мигрантов. Кроме того, в ряде национально-территориальных образований сохраняется (или сохранялся до недавних пор) естественный прирост.

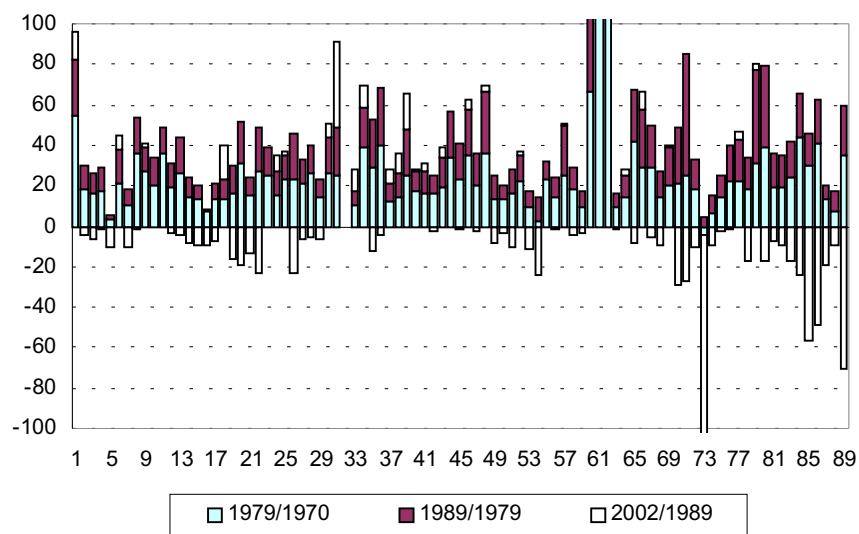


Рис. 1.10. Прирост (убыль) городского населения России между переписями, %

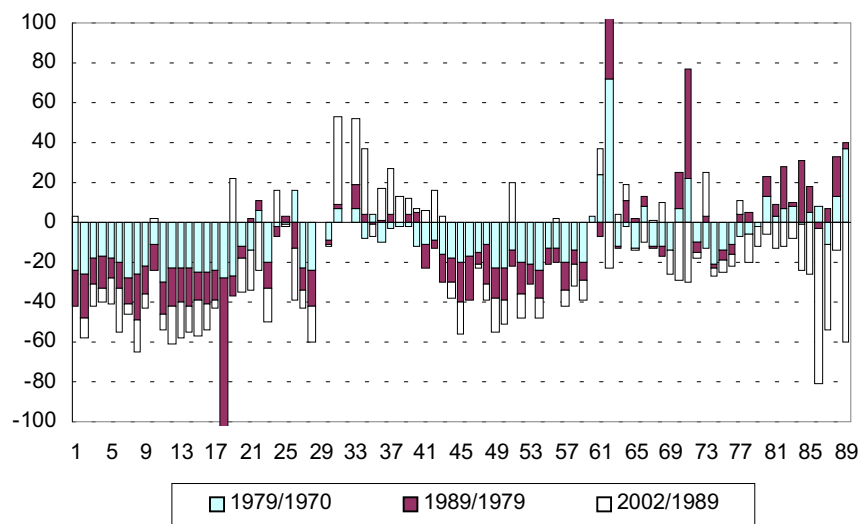


Рис. 1.11. Прирост (убыль) сельского населения России между переписями, %

За период между переписями 1989 и 2002 гг. значительно увеличилось городское население Республики Дагестан (на 42%), Ставропольского края (17,5%), Москвы (16,7%), Белгородской области (14%), Ханты-Мансийского автономного округа (11,6%) и Кабардино-Балкарской Республики (10,6%).

Соответственно, наибольший прирост был характерен для таких городов, как Назрань (в 6 раз), Махачкала (на 48%), Зеленоград (на 36%), Дербент (на 30%), Старый Оскол, Новороссийск и Кызыл (примерно по 25%), Кисловодск, Армавир, Нальчик (19–22%). А наибольшие потери из крупных городов понесли Грозный (44%, по данным переписей), Магадан (более чем на треть), Ленинск-Кузнецкий (32%), Мурманск и Петропавловск-Камчатский (примерно по 28%), Воркута и Норильск (примерно по 25%).

Из городов-миллионников наиболее быстро растет население Москвы (табл. 1.6). В период между переписями 1989 и 2002 гг. увеличилось также население Ростова-на-Дону, Казани и Волгограда. Число жителей других крупнейших городов России сокращалось, причем особенно быстро в Нижнем Новгороде, Самаре и Перми.

Таблица 1.6. Численность населения городов-миллионников. По данным переписи 2002 г.

Город	Тыс. человек	% к 1989 г.	Город	Тыс. человек	% к 1989 г.
Москва	10 357,8	117	Казань	1105,3	102
Санкт-Петербург	4669,4	94	Челябинск	1078,3	94
Новосибирск	1425,6	99	Ростов-на-Дону	1070,2	106
Нижний Новгород	1311,2	91	Уфа	1042,4	97
Екатеринбург	1293,0	95	Волгоград	1012,8	102
Самара	1158,1	92	Пермь	1000,1	92
Омск	1133,9	99			

Что касается сельской сети расселения, необходимо отметить рост общего числа сельских поселений между переписями 1989 и 2002 гг. (табл. 1.7), что явно не соответствует долговременным тенденциям и требует более детального рассмотрения. При этом 8,4% из сельских населенных пунктов на момент переписи не имели населения, а в 22,4% проживало не более 10 человек. Доля населенных пунктов с числом жителей свыше 100 человек сократилась с 39,2% в 1989 до 35,6% в 2002 г.

Больше всего безлюдных и малолюдных (не более 10 жителей) деревень в Северо-Западном (13,4 и 36,8% соответственно) и Центральном (10,1 и 28,4%) федеральных округах, меньше всего — в Южном (2,3 и

Таблица 1.7. Группировка сельских поселений России по числу жителей.
По данным переписей²³

	1959	1970	1979	1989	2002
Всего сельских населенных пунктов	294 059	216 845	177 047	152 922	155 290
в т. ч. с числом жителей, человек:					
0	—	—	—	—	13 032
до 10	41 493	25 895	23 855	30 170	34 803
11–50	83 311	62 480	54 638	44 674	37 337
51–100	55 258	37 205	26 328	18 094	14 804
более 100	113 997	91 265	72 226	59 984	55 314

3,0%) и Сибирском (2,2 и 6,1%). В Южном федеральном округе почти 80% сельских населенных пунктов насчитывают более 100 жителей, в Сибири и на Дальнем Востоке — 70%.

Данные переписи 2002 г. о распределении населения по сельским пунктам разной людности пока не опубликованы, и трудно судить более детально о новейших тенденциях сельского расселения. Согласно материалам предыдущих переписей основной закономерностью была концентрация сельского населения в более крупных населенных пунктах.

Опубликованные предварительные и основные итоги переписи 2002 г. позволяют пока делать лишь самые общие выводы о развернувшейся деградации городской и сельской поселенческой инфраструктуры в одних регионах и значительном возрастании демографического давления на социальную инфраструктуру ряда регионов Центра и Юга России.

2. БРАЧНОСТЬ И РОЖДАЕМОСТЬ

2.1. Число регистрируемых браков увеличивается

В 2002 г. показатели регистрируемой брачности продолжали повышаться. Число браков составило 1019,8 тыс. (в том числе 744,8 тыс. первых браков) и повысилось по сравнению с предыдущим годом более чем на 18 тыс.

Динамика абсолютных значений браков в начале нового века изменила направление в сторону увеличения. Напомним, что в 1980-х и 1990-х гг. наблюдалась тенденция устойчивого снижения числа регистрируемых браков, и самое низкое значение показателя за последние полвека отмечалось в 1998 г. — 848,7 тыс., что было на 594 тыс. браков меньше, чем в 1988 г., и на 665 тыс. меньше, чем в 1978 г. (рис. 2.1). При этом снижение происходило на фоне восходящей демографической волны: число женщин и мужчин в основных бракоспособных возрастах увеличивалось (рис. 2.3). Рост числа лиц самых молодых возрастов, 15–19 лет, происходил уже с середины 1980-х гг., а в возрастной группе 20–26 лет — с 1993–1994 гг. Соотношение численности мужчин и женщин с учетом того, что потенциальные женихи, как правило, на несколько лет старше невесты, также можно признать нормальным¹. Однако эти благоприятные структурные изменения не сказывались на динамике брачности.

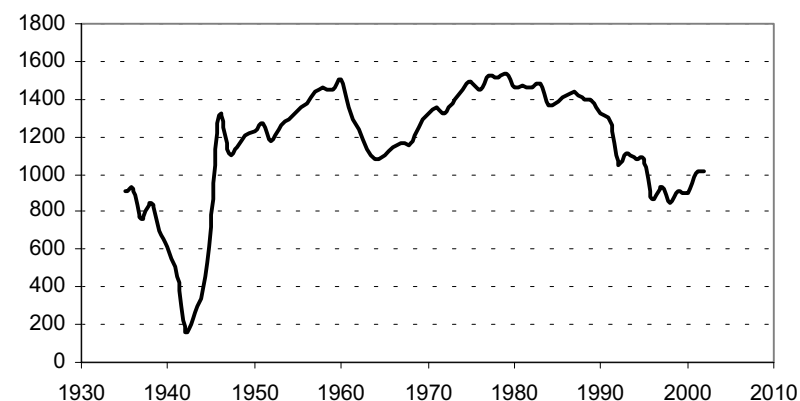


Рис. 2.1. Динамика абсолютных чисел браков. Россия, 1935–2002 гг., тыс.

²³ Российский статистический ежегодник. 2002. М., Госкомстат, 2002; О предварительных итогах Всероссийской переписи населения 2002 года. www.gks.ru.

¹ См.: Население России 2001. Девятый ежегодный демографический доклад. М., 2002. С. 27.