

# 1. Численность и размещение населения

## 1.1. В 2009 г. долговременная тенденция убыли была нарушена незначительным приростом, но кардинального перелома не произошло

По оценке Росстата, постоянное население Российской Федерации на 1 января 2010 г. насчитывало 141 915 тыс. человек<sup>1</sup>. Учитывая данные оперативной отчетности за январь—октябрь 2010 г.<sup>2</sup>, численность населения страны к моменту переписи, проходившей 14—25 октября 2010 г., составила 141,8 млн человек.

По численности населения Россия входит в десятку крупнейших стран мира, занимая, по оценке на середину 2010 г., 9-е место после Китая (1338 млн человек), Индии (1189), США (310), Индонезии (235), Бразилии (193), Пакистана (185), Бангладеш (164) и Нигерии (158). Замыкает десятку Япония с населением 127 млн человек<sup>3</sup>. Еще в середине XX в., несмотря на значительные потери населения в результате войн, репрессий и голода, Россия занимала, по оценкам ООН, 4-е место после той же тройки лидеров<sup>4</sup>, но позднее стала постепенно сдавать позиции из-за более низкого роста населения, а особенно быстро — начиная с 1990-х годов из-за начавшейся убыли населения.

За столетие с небольшим, прошедшее после первой Всеобщей переписи населения Российской империи 1897 г., численность населения России в современных границах более чем удвоилась (с 67,5 млн человек). Перепись населения 2002 г. впервые показала сокращение числа россиян по сравнению с предыдущей переписью — на 1855 тыс. человек, или на 1,3% меньше, чем в 1989 г. После переписи 2002 г. население России продолжало, хотя и с явным замедлением в 2006—2008 гг., убывать, в результате чего к началу 2009 г. оно сократилось еще на 3,3 млн человек, или на 2,2%. В 2009 г. был зарегистрирован незначительный прирост — на 10,5 тыс. человек, или

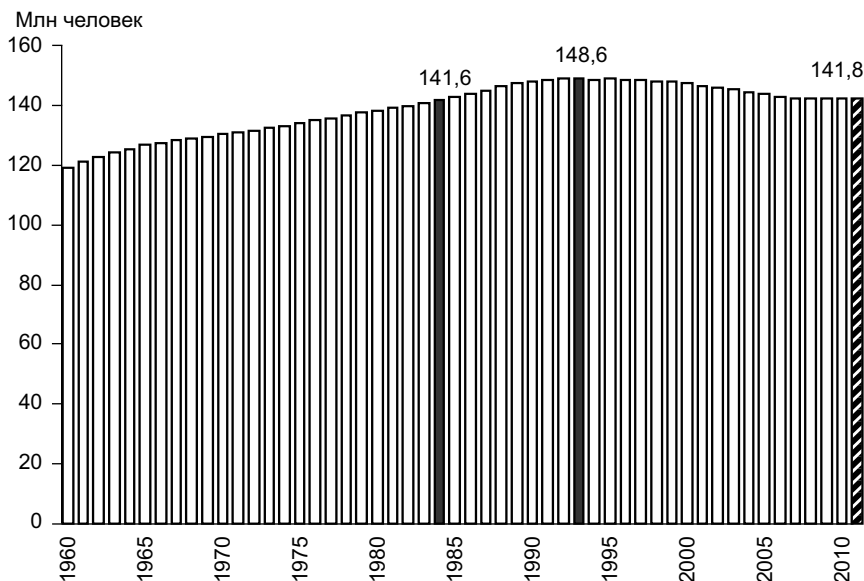
---

<sup>1</sup> Численность населения Российской Федерации по городам, поселкам городского типа и районам на 1 января 2010 года: стат. бюл. / Росстат. М., 2010. С. 19.

<sup>2</sup> Социально-экономическое положение России. Январь—ноябрь 2010 года: ежемес. докл. Росстата. М., 2010. С. 292.

<sup>3</sup> 2010 World population data sheet. Population Reference Bureau, 2010. P. 2.

<sup>4</sup> World population prospects: The 2008 revision, Highlights. United Nations, Department of Economic and Social Affairs, Population Division (2009). Working paper No. ESA/P/WP.210. P. 45.



**Рис. 1.1.** Численность постоянного населения России, 1960—2010 гг.\*

\* Постоянное население, к которому относят лиц, постоянно проживающих на данной территории, включая временно отсутствовавших на момент переписи, представлено на дату переписи (соответственно 1959, 1970, 1979, 1989 гг.) и на начало других лет в соответствии с данными текущего учета. Предварительная оценка на конец 2010 г. (или за 2010 г. в последующих рисунках) показана штриховкой.

*Источники:* Демографический ежегодник России. 2010: стат. сб. / Росстат. М., 2010. С. 25; Демографический ежегодник России. 2000: стат. сб. / Госкомстат России. М., 2000. С. 19; Социально-экономическое положение России. Январь—ноябрь 2010 года. С. 292.

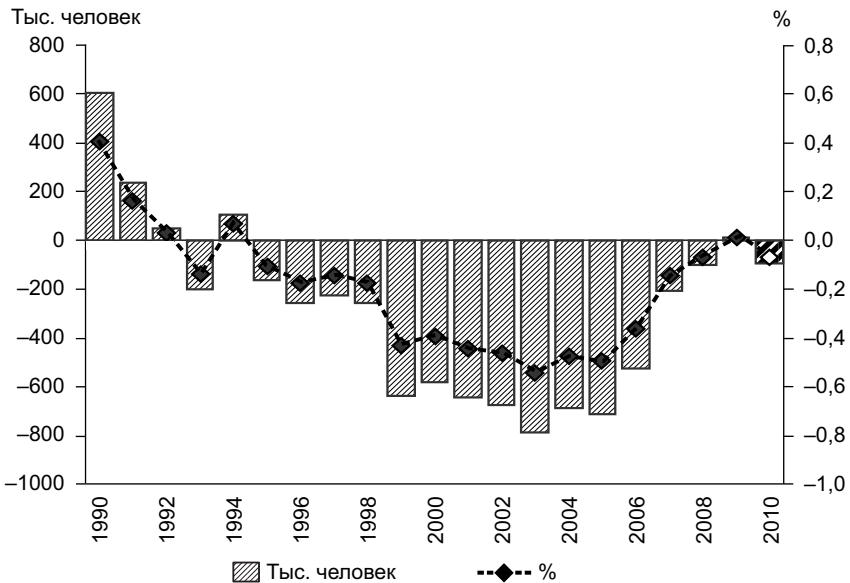
на 0,01%<sup>5</sup>, но кардинального перелома тенденции убыли не произошло. Учитывая данные за январь—ноябрь 2010 г., можно ожидать возобновления тенденции сокращения населения.

В 2008—2009 гг. численность населения России оставалась относительно стабильной — на уровне около 141,9 млн человек, но в середине 2010 г. она опустилась ниже этой отметки. Таким образом, согласно данным текущего учета, население современной России по своей численности примерно соответствует населению России на середину 1984 г. (рис. 1.1), однако более точных сведений следует ожидать от данных переписи 2010 г.

<sup>5</sup> Численность населения Российской Федерации по городам, поселкам городского типа и районам на 1 января 2010 года. С. 41.

Согласно данным текущего учета, уточненным по итогам переписи 2002 г., убыль населения впервые была зафиксирована в 1993 г. — почти на 206 тыс. человек, или на 0,14% (рис. 1.2). За 1994 г. постоянное население России вновь немного увеличилось, но начиная с 1995 г. его убыль стала устойчивой тенденцией. Сначала интенсивность убыли населения России не превышала 0,2% в год, но в 1999 г. она удвоилась, а в 2001—2005 гг. составляла порядка 0,5% в год. Достигнув наибольшего значения в 2003 г. (0,55%), интенсивность убыли населения стала снижаться, особенно быстро начиная с 2006 г.

В 2009 г. впервые за длительный период после 1994 г. был зарегистрирован прирост населения, хотя и близкий к нулевому, — +0,07‰ (или, с округлением, как говорилось выше, +0,01%). За январь—октябрь 2010 г. численность населения страны, по данным оперативной отчетности, сократилась на 82,4 тыс. человек, или на 0,06%, тогда как за тот же период 2009 г. наблюдалось увеличение численности населения на 12,0 тыс. человек, или на 0,008%. Это дает основания ожидать, что в целом за 2010 г. интенсивность убыли населения вернется к уровню 2008 г.



**Рис. 1.2.** Прирост (убыль) численности постоянного населения России за 1990—2010 гг.

*Источники:* Демографический ежегодник России. 2010. С. 26; Социально-экономическое положение России. Январь—ноябрь 2010 года. С. 292.

В целом за 1995—2010 гг. (с учетом данных за январь—октябрь 2010 г.) убыль населения России составила 6,6 млн человек, или  $-4,5\%$ , а после переписи 2002 г. — почти 3,4 млн человек, или  $-2,3\%$ . Однако определенные коррективы могут быть внесены по результатам переписи 2010 г.

Сокращение численности населения происходит из-за устойчивой естественной убыли, т.е. превышения числа смертей над числом рождений. Впервые она была зарегистрирована в 1992 г., а к началу 2010 г. ее совокупная величина за 1992—2009 гг. превысила 12,9 млн человек, или  $8,7\%$  к численности населения России на начало 1992 г. (табл. 1.1).

Естественный прирост населения России оставался высоким — более  $1\%$  в год — до середины 1960-х годов (исключая годы войн и голод 1932—1933 гг.). Затем он стабилизировался на уровне  $0,5-0,7\%$ . В течение примерно 30 лет естественный прирост сочетался с миграционной убылью населения (за счет превышения числа выбывавших из России в другие союзные республики СССР над числом въезжавших в нее оттуда), что не мешало довольно быстрому росту населения. С середины 1970-х годов население увеличивалось за счет как естественного, так и миграционного прироста, который, как правило, не превышал  $1/4$  общего прироста. Начиная с 1992 г. в условиях естественной убыли населения миграция стала единственным источником роста его численности, недостаточным, однако, для компенсации естественной убыли.

Перепись 2002 г. показала, что текущие оценки численности населения были занижены, главным образом из-за недоучета миграции. Однако и скорректированные с учетом итогов переписи объемы миграции были таковы, что лишь в пиковый по миграционному приросту 1994 г. не только компенсировали естественную убыль, но и обеспечили прирост численности россиян. В остальные годы миграция лишь частично восполняла по-

**Таблица 1.1.** Изменение численности населения России и его компоненты, 1951—2010 гг.

Период/год	Численность населения в конце периода, тыс. человек		Изменение численности населения*			
			Средне-годовые темпы прироста, %	Общий прирост, тыс. человек	в том числе	
	постоянное	наличное			естественный	миграционный
1951—1955	...	112 266	17,5	9321	9160	161
1956—1960	...	120 766	14,7	8500	9515	-1015
1961—1965	...	127 189	10,4	6423	7067	-644
1966—1970	130 563	130 704	5,5	3515	4180	-665

Окончание табл. 1.1

Период/год	Численность населения в конце периода, тыс. человек		Изменение численности населения*			
	постоянное	наличное	Средне-годовые темпы прироста, ‰	Общий прирост, тыс. человек	в том числе	
					естественный	миграционный
1971—1975	134 549	134 690	6,0	3986	4181	–195
1976—1980	138 839	139 028	6,6	4338	3731	607
1981—1985	143 528	143 835	7,0	4807	3938	869
1986—1990	148 274	148 543	6,5	4746	3644	1102
1991	148 515	148 704	1,6	241	105	136
1992	148 562	148 673	0,3	47	–219	266
1993	148 356	148 366	–1,4	–206	–732	526
1994	148 460	148 306	0,7	104	–874	978
1995	148 292	147 976	–1,1	–168	–822	654
1996	148 029	147 502	–1,8	–263	–777	514
1997	147 802	147 105	–1,5	–227	–741	514
1998	147 539	146 693	–1,8	–263	–692	429
1999	146 890	145 925	–4,4	–649	–919	270
2000	146 304	145 185	–4,0	–587	–949	362
2001	145 649	...	–4,5	–654	–933	279
2002	144 964	...	–4,7	–686	–917	231
2003	144 168	...	–5,5	–796	–889	93
2004	143 474	...	–4,8	–694	–793	99
2005	142 754	...	–5,0	–721	–847	126
2006	142 221	...	–3,7	–533	–687	154
2007	142 009	...	–1,2	–212	–470	258
2008	141 904	...	–0,7	–105	–362	257
2009	141 915	...	0,1	11	–248	259
2010**	141 832	...	–0,6	–82	–216	134

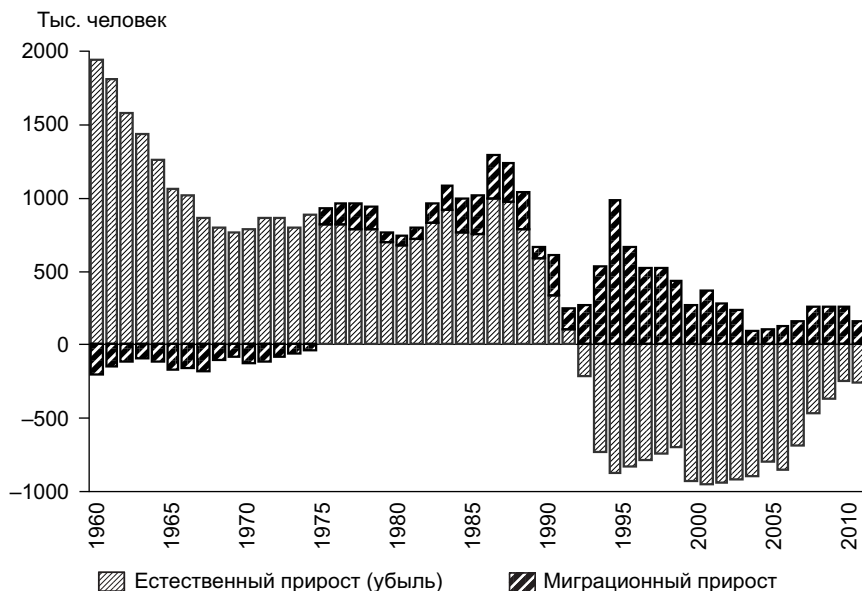
\* Начиная с 1991 г. — по постоянному населению.

\*\* На 1 ноября 2010 г. — по данным за январь—октябрь.

Источники: Демографический ежегодник России. 2010. С. 26; Социально-экономическое положение России. Январь—ноябрь 2010 года. С. 292, 294; Население России 1995: Третий ежегодный демографический доклад / отв. ред. А.Г. Вишневский. М.: ЦДЭЧ ИПН РАН, 1996. С. 11.

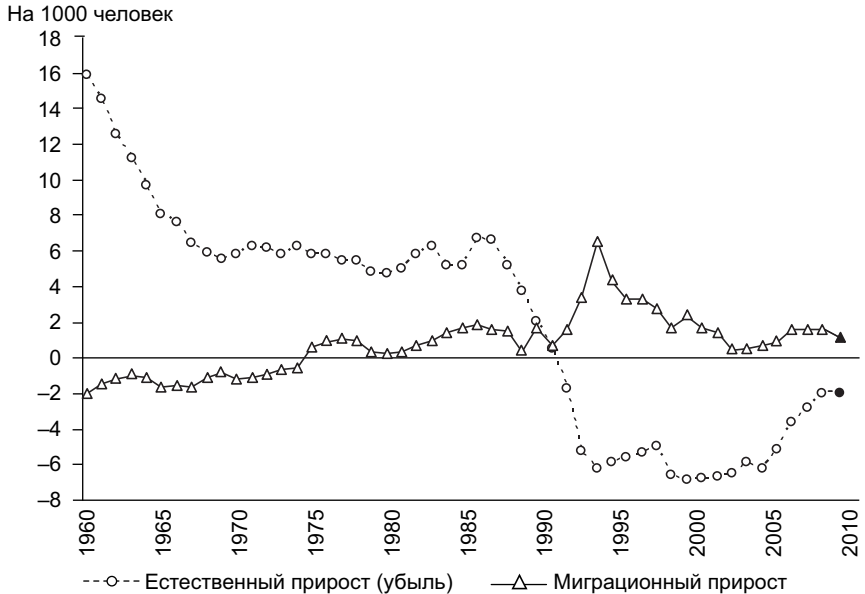
тери, вызванные превышением числа умерших над числом родившихся. В целом совокупный миграционный прирост, зарегистрированный за 1992—2009 гг., превысил 6,3 млн человек и возместил чуть менее половины (49%) естественной убыли населения (рис. 1.3).

В начале 2000-х годов вклад миграционного компонента в рост населения заметно сократился по сравнению с серединой 1990-х годов. Наименьшим он был в 2003 г. (0,6‰), когда компенсировал естественную убыль населения лишь на 10,5%. В 2003—2009 гг. часть естественной убыли, компенсируемой миграционным приростом, устойчиво возрастала за счет как увеличения самого сальдо миграции, так и сокращения естественной убыли. В 2009 г. миграционный прирост (+1,8‰) незначительно перекрыл сократившуюся естественную убыль населения (−1,8‰), но, по данным за январь—октябрь 2010 г., сократившийся миграционный прирост лишь на 62% компенсировал увеличившуюся естественную убыль, составив +1,1‰ против −1,8‰ (рис. 1.4).



**Рис. 1.3.** Компоненты прироста (убыли) численности населения России, 1960—2010 гг.

*Источники:* Демографический ежегодник России. 1993: стат. сб. / Госкомстат России. М., 1994. С. 10; Демографический ежегодник России. 2010. С. 26; Социально-экономическое положение России. Январь—ноябрь 2010 года. С. 292, 294.



**Рис. 1.4.** Компоненты прироста (убыли) численности населения России, 1960—2010 гг.

*Источники:* Демографический ежегодник России. 1993. С. 10; Демографический ежегодник России. 2006: стат. сб. / Росстат. М., 2006. С. 530—531; Демографический ежегодник России. 2010. С. 68, 486; Социально-экономическое положение России. Январь—ноябрь 2010 года. С. 292, 294.

Следует, правда, иметь в виду, что речь идет о регистрируемой миграции, а ее объем во многом зависит от правил и практики регистрации, которые со временем меняются. В частности, резкое сокращение числа прибывших в 2001 г. объясняется в большей мере введенными ограничениями на прием граждан стран СНГ и Балтии, что привело к искусственному сокращению потоков учитываемых иммигрантов, численность которых в 2004 г. была наименьшей за последние 50 лет (в Россию из-за рубежа, по данным Росстата, прибыло 119 тыс. человек). С начала 2007 г. правила изменились, и в статистический учет стали попадать все граждане России, прибывшие на постоянное жительство из-за пределов страны, иностранные граждане и лица без гражданства, впервые получившие разрешение на временное проживание. В результате число иммигрантов увеличилось в 2,4 раза (до 287 тыс. человек за 2007 г.<sup>6</sup>). По оценкам экспертов, увеличе-

<sup>6</sup> Демографический ежегодник России. 2010. С. 402.

ние темпа миграционного прироста по крайней мере наполовину обусловлено изменениями в регистрации мигрантов<sup>7</sup>. В 2008—2009 гг. число прибывших в Россию из-за рубежа понемногу сокращалось (составив соответственно 282 и 280 тыс. человек) при продолжающемся сокращении числа выбывающих за пределы страны. Резкое сокращение учтенной иммиграции в Россию произошло в 2010 г. (за январь—октябрь в страну прибыло чуть более 162 тыс. человек против почти 238 тыс. человек за тот же период 2009 г.), при этом несколько увеличилось и число выехавших за пределы страны (28,3 против 27,4 тыс. человек).

Естественная убыль населения России обусловлена тем режимом воспроизводства населения с низкими уровнями смертности и рождаемости, который сложился в России уже к 1960-м годам. В течение некоторого времени естественный прирост еще оставался относительно высоким — в основном из-за особенностей возрастной структуры населения, в которой был накоплен определенный потенциал демографического роста. По мере исчерпания этого потенциала естественный прирост начал снижаться, тем не менее вплоть до 1990-х годов именно он в основном и обеспечивал рост населения России.

Начиная с 1992 г. число смертей устойчиво превышает число рождений, несмотря на колебания уровней рождаемости и смертности (рис. 1.5).

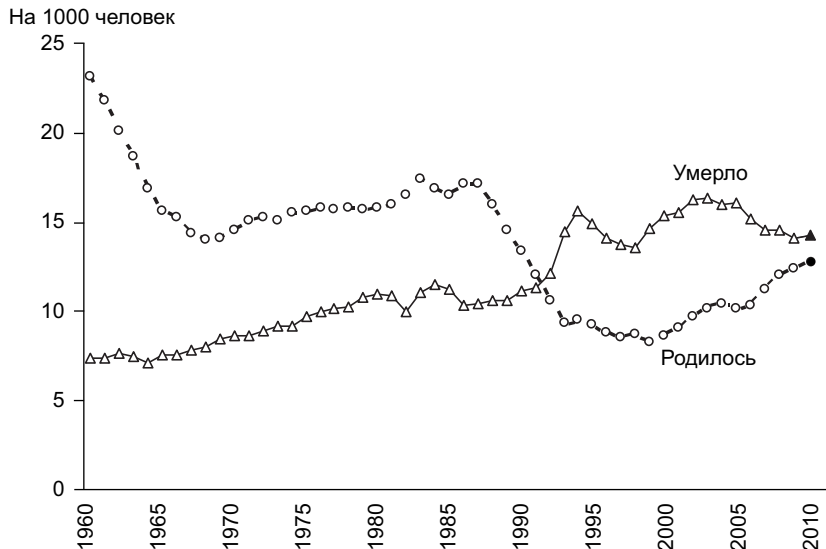
Общий коэффициент рождаемости опустился до своего наименьшего значения в 1999 г. — 8,3‰, а затем стал постепенно расти — до 10,5‰ в 2004 г. После незначительного снижения в 2005 г. он продолжил расти, увеличившись в 2009 г. до 12,4‰, а в 2010 г., по данным за январь—октябрь, — до 12,6‰ (за аналогичный период предыдущего года он составил 12,5‰). Тенденция роста общего коэффициента рождаемости, вероятно, сохранится в ближайшие годы, поскольку в определенной степени связана с увеличением численности потенциальных матерей (в репродуктивный период вступили многочисленные поколения родившихся в середине 1980-х годов) в условиях реализации специальных мер по поддержке семей с детьми.

Устойчивое повышение общего коэффициента смертности прерывалось непродолжительным снижением в 1996—1998 гг., после которого оно возобновилось. В 2003 г. общий коэффициент смертности достиг наибольшего значения — 16,4‰. Начиная с 2004 г. наметилось его новое снижение — до 14,2‰ в 2009 г. По данным за январь—октябрь 2010 г., значение общего коэффициента смертности (в пересчете на год) увеличилось, соста-

---

<sup>7</sup> Население России 2007: Пятнадцатый ежегодный демографический доклад / отв. ред. А.Г. Вишневский. М.: Изд. дом ГУ ВШЭ, 2009. С. 221.





**Рис. 1.5.** Число родившихся и умерших в России, 1960—2010 гг.

*Источники:* Демографический ежегодник России. 1993. С. 10; Демографический ежегодник России. 2010. С. 68; Социально-экономическое положение России. Январь—ноябрь 2010 года. С. 292.

вив 14,4‰ против 14,2‰ за аналогичный период 2009 г. В определенной мере это было связано с неблагоприятными природно-климатическими условиями жаркого лета 2010 г.

В результате роста числа рождений (и общего коэффициента рождаемости) и одновременного сокращения числа смертей (и общего коэффициента смертности) естественная убыль россиян сокращалась в 2000—2009 гг., однако в 2010 г. она, по всей видимости, увеличится.

## 1.2. В будущем сокращение населения России более вероятно, чем его рост

Сокращение естественной убыли населения России в последние годы — явление, по-видимому, временное, обусловленное преходящими факторами. Среди них следует отметить значительный рост числа женщин детородного возраста (это повышало рождаемости в 1980-е годы), способствующий увеличению числа рождений, а также приостановку роста

и даже сокращение числа пожилых людей, тормозившие рост числа смертей. Начиная с 2001 г. 60-летний рубеж переходили малочисленные поколения 1941 и последующих лет рождения, вследствие чего число людей в возрасте 60 лет и старше сокращалось на протяжении 2002—2006 гг. — с 27,1 до 24,3 млн человек, или на 10%; в 2007 г. численность этой возрастной группы возобновилась, составив к началу 2010 г., по оценке Росстата, 25,2 млн человек<sup>8</sup>.

Влияние обоих факторов уже ослабевает, но какое-то время еще сохранится, что будет содействовать дальнейшему сокращению естественной убыли населения. Уже в наступившем десятилетии число потенциальных матерей вернется к уровню начала 1990-х годов, с которого началось его увеличение, а рост числа пожилых снова наберет силу за счет самых многочисленных послевоенных поколений 1949—1960 годов рождения. В результате структурные факторы, бывшие весьма благоприятными с точки зрения формирования естественного прироста в первом десятилетии XXI в., во втором его десятилетии станут, напротив, крайне неблагоприятными.

Еще один фактор, внесший вклад в сокращение естественной убыли населения России в самое последнее время, — благоприятные изменения самих демографических процессов, рождаемости и смертности, в результате активизации социально-демографической политики. Собственный опыт России, как и опыт многих других стран, показывает, что подобные эффекты, по крайней мере когда речь идет о рождаемости, обычно оказываются относительно краткосрочными, поэтому многие эксперты сомневаются, что сегодняшнее повышение рождаемости будет долгосрочным и устойчивым. Но даже если такое пессимистическое опасение не оправдается, это еще не дает гарантии устойчивого сокращения естественной убыли населения, тем более что признаки ее нарастания уже стали явными осенью 2010 г. Сейчас благоприятные изменения возрастной структуры усиливают положительный эффект улучшения показателей рождаемости и смертности, но через несколько лет положение станет иным и эти изменения будут действовать в противоположном направлении, ослабляя эффект достижений демографической политики. Согласно большинству имеющихся оценок рост рождаемости и снижение смертности, ожидаемые в соответствии с оптимистическими прогнозами, будут не в состоянии нейтрализовать влияние неблагоприятных структурных изменений, вследствие чего естественная убыль населения вновь ускорится.

---

<sup>8</sup> Численность населения Российской Федерации по полу и возрасту на 1 января 2010 года. С. 10—11.

Ускорение естественной убыли может быть более или менее значительным в зависимости от того, насколько в ближайшие годы удастся снизить смертность и повысить рождаемость, однако практически никто из прогнозистов не ожидает таких изменений смертности и рождаемости, которые могли бы полностью исключить ускорение естественной убыли населения России в ближайшие годы. Определенным исключением был высокий (оптимистический) вариант прогнозных расчетов, выполненных Росстатом в 2009 г.<sup>9</sup>, основные предпосылки и результаты которого рассматривались в предшествующем докладе<sup>10</sup>.

Весной 2010 г. Росстат представил результаты очередного цикла расчетов предположительной численности населения России до 2030 г.<sup>11</sup>, базой для которых послужили оценки численности постоянного населения субъектов РФ по полу и возрасту на 1 января 2009 г. (в 2009 г. — на 1 января 2008 г.) и несколько иные по количественным параметрам предположения, чем в предыдущем цикле расчетов.

Как и ранее, расчеты производились по трем вариантам прогноза — низкому (пессимистическому), высокому (оптимистическому) и некоторому среднему, позволявшим оценить возможные сценарии развития демографических процессов в стране. При этом учитывалась реализация Концепции демографической политики Российской Федерации на период до 2025 г., утвержденной Указом Президента Российской Федерации от 09.10.2007 № 1351.

При реализации оптимистического варианта прогноза 2010 г. естественная убыль снизится до  $-0,4\%$  в год в 2011–2013 гг. (до  $-58$  тыс. человек в 2013 г.), а затем будет устойчиво нарастать — до  $-3,1\%$  за 2030 г. (444 тыс. человек) (рис. 1.6). Оптимистический вариант прогноза 2009 г. исходил из более значительной естественной убыли в начальный период ( $-2,2\%$  в 2010 г. против  $-0,9\%$  в высоком варианте последнего прогноза), но предполагал более продолжительное ее сокращение — до  $-1,3\%$  в год (менее 190 тыс. человек) в середине второго десятилетия XXI в., а уже затем увеличение до  $-2\%$  в год (300 тыс. человек) в конце прогнозного периода, что ниже начального значения. В высоком варианте прогноза 2010 г. естественная убыль оказывается выше уже в 2022 г.

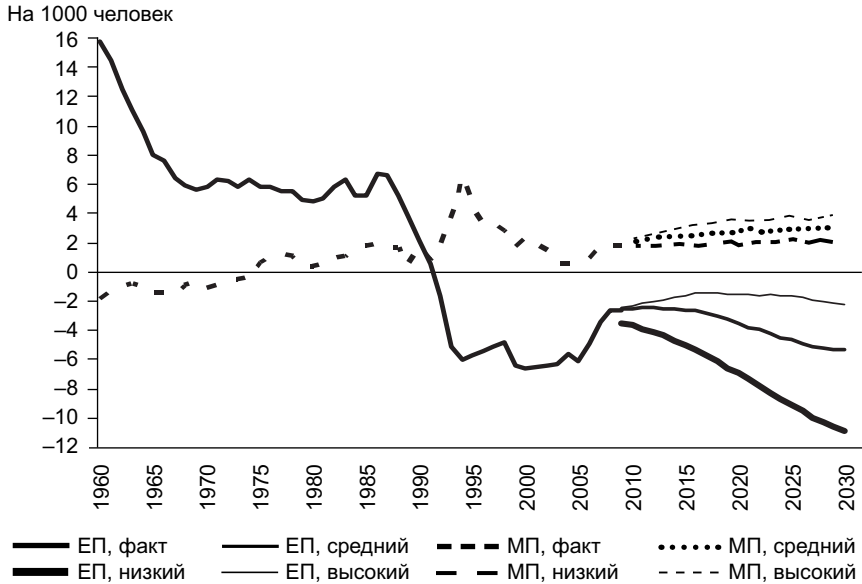
Несмотря на то что высокий вариант 2010 г. менее оптимистичен, оба сценария возможны лишь в том случае, если удастся выработать со-

---

<sup>9</sup> Предположительная численность населения Российской Федерации до 2030 года: стат. бюл. / Росстат. М., 2009.

<sup>10</sup> Население России 2007: Пятнадцатый ежегодный демографический доклад. С. 38–40.

<sup>11</sup> Предположительная численность населения Российской Федерации до 2030 года: стат. бюл. / Росстат. М., 2010.



**Рис. 1.6.** Естественный (ЕП) и миграционный (МП) прирост (убыль) населения России по трем вариантам прогнозных расчетов Росстата 2010 г.

*Источники:* Демографический ежегодник России. 1993. С. 10; Демографический ежегодник России. 2010. С. 26; Предположительная численность населения Российской Федерации до 2030 года. М., 2010. С. 138, 225.

циальные механизмы, обеспечивающие поддержку рождаемости на уровне, близком к тому, который необходим для простого воспроизводства населения (каждое новое поколение численно не меньше предыдущего). Необходимый для этого уровень рождаемости — 1,8–2 ребенка в расчете на одну женщину репродуктивного возраста — отвечает наиболее распространенному в российском обществе представлению об идеальном числе детей, поскольку многие социологические опросы мнений по-прежнему фиксируют именно двух детей как идеальное число детей в семье.

В прогнозных расчетах 2010 г. высокий вариант рождаемости предполагал постепенное повышение значение коэффициента суммарной рождаемости до 1,853 в конце прогнозного периода, тогда как высокий вариант рождаемости в прогнозных расчетах 2009 г. предполагал более быстрое увеличение его значения — до 1,98 в 2028–2030 гг. Подобные сценарии,

по идее разработчиков, отражают как перестройку репродуктивного поведения населения, так и улучшение качества жизни, эффективное действие стабильной демографической политики и, в некоторой степени, увеличение в общей численности населения доли выходцев из стран с более высокой рождаемостью.

Помимо оптимистических ожиданий в отношении рождаемости высокий вариант прогноза предполагал и оптимистический сценарий смертности, который разрабатывался как нормативный, исходя из четко сформулированных целей снижения смертности, обозначенных в Концепции демографической политики Российской Федерации на период до 2025 г. и в приоритетном национальном проекте «Здоровье». Реализация этого сценария смертности предполагает постепенное увеличение ожидаемой продолжительности жизни при рождении с 69,9 года в 2010 г. до 75,9 года в 2030 г. (по оптимистическому варианту прогноза 2009 г. — с 68,4 до 75,9 года).

Представление о масштабах реально ожидаемой естественной убыли дает средний вариант демографического прогноза, согласно которому она будет постепенно возрастать на протяжении всего прогнозного периода: с  $-1,4\%$  в 2010—2011 гг. до  $-5,2\%$  в 2029—2030 гг., а в абсолютном выражении — со 195 тыс. человек в 2010 г. до 725 тыс. человек в 2030 г., составив в целом за период 10,1 млн человек (при реализации высокого варианта — 5,0 млн). Однако согласно некоторым другим прогнозам она может оказаться еще большей. В частности, реализация пессимистического варианта прогноза Росстата приведет к более существенной естественной убыли населения, которая в конце прогнозного периода достигнет  $-9,4\%$  в год, составив за весь прогнозный период 19,5 млн человек.

Совокупная величина естественной убыли за прогнозный период по итогам прогнозных расчетов 2009 г. была несколько выше ( $-5,3$ ;  $-10,8$  и  $-20$  млн человек для высокого, среднего и низкого вариантов прогноза соответственно).

Средний вариант рождаемости в прогнозных расчетах Росстата исходит из того, что улучшение социально-экономического положения в России и меры демографической политики позволят российским семьям достаточно полно реализовать свои репродуктивные планы и рождаемость установится на уровне, чуть превосходящем средний по Европе. Но в отличие от высокого сценария рождаемость не повысится до уровня, обеспечивающего простое воспроизводство населения, из-за ожидаемых более низких темпов социально-экономического развития страны.

Низкий сценарий рождаемости строится с учетом того, что при сохранении или ухудшении сложившейся экономической ситуации в стране

повышение рождаемости маловероятно. Этот вариант не предусматривает социальных или техногенных катастроф, способных привести к резким колебаниям показателей рождаемости. В то же время предполагается, что рождаемость не может опуститься ниже уровня, наблюдаемого сегодня в странах с наиболее низкой рождаемостью (1,2—1,3 рождения на женщину). Низкий вариант рождаемости в прогнозных расчетах 2010 г. учитывал более высокие значения суммарного коэффициента, достигнутые в 2007—2009 гг., — до 1,5 рождения на женщину. По сравнению с прогнозом 2009 г. варианты прогноза 2010 г. предусматривали более умеренный рост рождаемости по высокому и среднему вариантам и более значительное ее снижение в 2012—2027 гг. по низкому варианту.

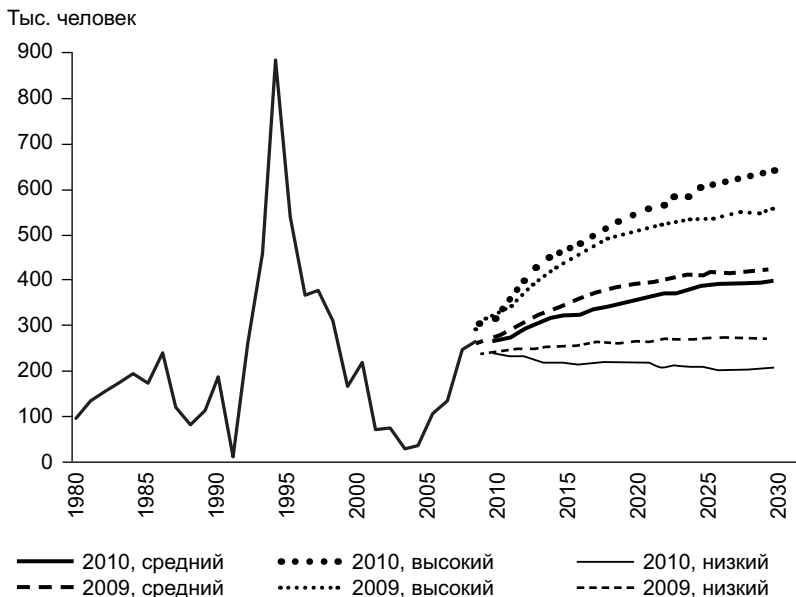
Низкий сценарий рождаемости сочетался с пессимистическим сценарием изменений в ожидаемой продолжительности предстоящей жизни. В прогнозных расчетах предыдущего цикла (2009 г.) он задавался предположением об относительной стагнации смертности с незначительным ростом ожидаемой продолжительности жизни при рождении — всего лишь на 0,6 года к 2030 г. Такая тенденция соответствует сценарию медленных улучшений в самосохранительном (витальном) поведении населения. При этом сохраняются высокие риски смерти от внешних причин (травм, отравлений, убийств и самоубийств). Снижение смертности в 2006—2009 гг. дало основание рассматривать в качестве низкого сценария в прогнозных расчетах 2010 г. более оптимистический вариант — с ростом ожидаемой при рождении продолжительности жизни до 70 лет в 2030 г. (или на 1,5 года по сравнению с 2010 г.); предусматривалось, что младенческая смертность будет снижаться довольно низкими темпами, обеспечивающими достижение к 2030 г. уровня младенческой смертности, характерного для стран Европейского союза в середине 1990-х годов. Низкий вариант прогноза Росстата исходит из того, что в российском обществе достигнуты такие уровни культуры, благосостояния населения и развития системы здравоохранения, которые препятствуют ухудшению ситуации.

В основе формирования среднего сценария смертности лежал метод аналогий, в частности со странами Восточной Европы, а также оценка возможных изменений в смертности от внешних причин. В прогнозных расчетах 2010 г. этот сценарий также выглядит немного оптимистичнее, чем в расчетах 2009 г.: допускается, что продолжительность ожидаемой при рождении жизни увеличится с 69,4 года в 2010 г. до 73,7 года к 2030 г. (в расчетах 2009 г. — с 68,4 до 73,3 года).

В условиях сохраняющейся естественной убыли населения будущая динамика численности населения России зависит не только от величини-

ны этой убыли, но и от того, в какой степени она будет компенсироваться миграционным приростом. Чем больше естественная убыль, тем сложнее возместить ее за счет притока мигрантов. Поэтому большинство прогнозов предполагает в лучшем случае лишь частичную компенсацию, которая не позволяет остановить сокращение населения России в обозримой перспективе.

В прогнозные расчеты Росстата 2010 г. была заложена более широкая «вилка» ожидаемых значений миграционного прироста, чем в расчеты 2009 г. (рис. 1.7). При этом только низкий вариант миграции 2010 г. предполагал небольшое снижение миграционного прироста — с 236 тыс. человек в 2010 г. до 204 тыс. человек в 2030 г. (а низкий вариант 2009 г. предполагал даже небольшое увеличение чистой миграции — примерно до 270 тыс. человек к концу прогнозного периода). Возможность более низких



**Рис. 1.7.** Миграционный прирост населения России по трем вариантам прогнозных расчетов Росстата 2009 и 2010 гг.

*Источники:* Демографический ежегодник Российской Федерации. 1993. С. 10; Демографический ежегодник России. 2006. С. 530–531; Демографический ежегодник России. 2010. С. 486; Предположительная численность населения Российской Федерации до 2030 года. М., 2009. С. 225; М., 2010. С. 225.

значений миграционного прироста в прогнозных расчетах Росстата не рассматривалась.

Оптимистический вариант прогноза исходил из постепенного увеличения чистой миграции до 4,3‰ в год, или 626 тыс. человек, к концу прогнозного периода (в прогнозе 2009 г. — до 3,7‰, или 541 тыс. человек), средний — до 2,8‰ в год, или 395 тыс. человек, низкий предполагал практически стабилизацию на уровне около 1,6‰ в год (в прогнозе 2009 г. — около 2‰). Для сравнения можно отметить, что в Европейском союзе (Европе—27) миграционный прирост в 2002—2008 гг. составлял 3—4‰ в год, а в 2009 г. снизился до 1,8‰<sup>12</sup>.

Помимо официальных прогнозов Росстата довольно большое количество демографических прогнозных расчетов для России на предстоящие десятилетия выполняется как отечественными, так и зарубежными экспертами.

Как правило, различные прогнозы не вполне совпадают, поскольку могут иметь разные цели (прогнозы-предсказания, прогнозы-предостережения, аналитические прогнозы и т.п.), обычно опираются на разные гипотезы изменений уровней рождаемости, смертности и миграции, нередко отражают субъективную позицию авторов. К тому же, по общему правилу, все прогнозы разрабатываются в нескольких вариантах, что еще больше увеличивает разброс получаемых результатов.

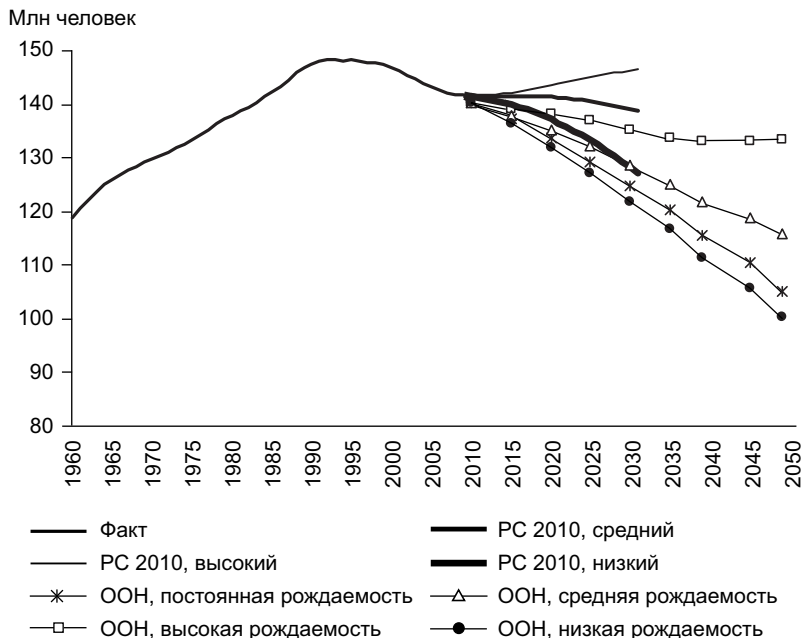
Тем не менее, несмотря на несовпадение результатов разных прогнозов, в большинстве случаев они и не противоречат друг другу, ибо используют общепринятую методiku составления демографических прогнозов, к настоящему времени хорошо отработанную. При всех различиях в принятых гипотезах и полученных количественных оценках результаты их наиболее вероятных (средних) вариантов в итоге демонстрируют качественное сходство ожидаемых тенденций. Применительно к изменению численности населения России практически все они предсказывают ее дальнейшее сокращение, различия же касаются только темпов этого сокращения.

На рис. 1.8 представлены результаты прогнозов динамики численности населения России до 2030 г., выполненные Росстатом и экспертами ООН.

---

<sup>12</sup> Eurostat News Release 110/2010. 2010. 27 July. [http://epp.eurostat.ec.europa.eu/cache/ITY\\_PUBLIC/3-27072010-AP/EN/3-27072010-AP-EN.PDF](http://epp.eurostat.ec.europa.eu/cache/ITY_PUBLIC/3-27072010-AP/EN/3-27072010-AP-EN.PDF); [http://epp.eurostat.cec.eu.int/Population and social conditions/Data - \[tsdde230\] - Net migration including corrections](http://epp.eurostat.cec.eu.int/Population%20and%20social%20conditions/Data%20-%20[tsdde230]-%20Net%20migration%20including%20corrections); <http://epp.eurostat.ec.europa.eu/tgm/table.do?tab=table&init=1&language=en&pcode=tsdde230&plugin=1>.





**Рис. 1.8.** Численность населения России до 2030 г. по прогнозам Росстата (PC 2010) и ООН

*Источники:* Демографический ежегодник России. 1993. С. 10; Демографический ежегодник России. 2010. С. 25; Предположительная численность населения Российской Федерации до 2030 года. С. 138, 225; World population prospects: The 2010 revision. Vol. 1. Comprehensive tables (United Nations publ. Sales No. 10.XIII.2).

Итогом реализации оптимистического сценария Росстата стал бы умеренный рост общей численности населения, причем результаты расчетов цикла 2010 г. несколько превышают итоги расчетов по высокому варианту 2009 г. К 2030 г. численность постоянного населения России по оптимистическому варианту прогноза 2010 г. повысится до 147,8 млн человек (по прогнозу 2009 г. — до 146,8 млн человек), что примерно соответствует значению начала 1990-х годов.

Итогом реализации пессимистического варианта будет сохранение устойчивой тенденции убыли населения, в результате чего численность населения России к 2030 г. сократится до 126,9 млн человек (по тому же варианту прогноза 2009 г. — до 128 млн человек). По среднему варианту

прогноза, как и в 2009 г., ожидается более умеренная убыль населения, в результате которой численность постоянного населения России сократится к 2030 г. до 139 млн человек.

Прогноз ООН отличается от прогноза Росстата, но эти отличия нельзя назвать принципиальными. Наиболее существенные из них касаются только высокого варианта: прогноз Росстата предусматривает непрерывный рост численности населения, тогда как по прогнозу ООН кратковременный рост сменяется последующим снижением.

Следует отметить, что более оптимистические прогнозы Росстата предполагают и больший вклад миграционного прироста. В текущем пятилетии он составит, по прогнозам ООН, в среднем 172 тыс. человек в год, в 2015—2020 гг. — 144, в 2020—2025 гг. — 120, в 2025—2030 гг. — 101 тыс. человек в год. Росстат же даже в низком варианте прогноза исходит из гипотезы лишь незначительного снижения миграционного прироста: с 236 тыс. человек в 2010 г. до 204 тыс. человек в 2030 г.<sup>13</sup> Средний и высокий варианты прогноза предполагают устойчивое увеличение миграционного прироста: средний — с 264 до 395 тыс. человек, высокий — с 315 до 626 тыс. человек.

### **1.3. После переписи 2002 г. устойчиво росло только население Северо-Кавказского федерального округа**

Россия располагает самой большой территорией в мире — более 17 млн км<sup>2</sup>, — которая почти вдвое превосходит территории других «гигантов» — Китая, США, Канады, Австралии. В то же время население ее не так велико и к тому же крайне неравномерно распределено по огромной территории (табл. 1.2). Наиболее плотно заселены историческое ядро России, Северный Кавказ и Поволжье, но и здесь плотность населения по крайней мере вдвое ниже, чем в Европейском союзе (119 человек на 1 км<sup>2</sup>), примерно соответствуя плотности заселения Северной Европы (55 человек на 1 км<sup>2</sup>). В целом европейская часть страны сопоставима по заселенности с США (32 человек на 1 км<sup>2</sup>), а азиатская — с Австралией и Канадой (примерно по 3 человека на 1 км<sup>2</sup>).

В азиатской части, занимающей почти 3/4 территории страны, проживает лишь один из пяти россиян. Особенно слабо заселены районы

---

<sup>13</sup> Предположительная численность населения Российской Федерации до 2030 года. С. 225.

**Таблица 1.2.** Постоянное население и территория федеральных округов Российской Федерации на начало 2010 г.

Федеральный округ	Население		Территория		Плотность населения, человек/км <sup>2</sup>
	тыс. человек	%	тыс. км <sup>2</sup>	%	
<b>Российская Федерация</b>	<b>141 914</b>	<b>100,0</b>	<b>17 098,2</b>	<b>100,0</b>	<b>8,3</b>
Федеральные округа					
Центральный	37 118	26,2	650,2	3,8	57,1
Северо-Западный	13 437	9,5	1687,0	9,9	8,0
Южный	13 713	9,7	420,9	2,5	32,6
Северо-Кавказский	9255	6,5	170,4	1,0	54,3
Приволжский	30 109	21,2	1037,0	6,1	29,0
Уральский	12 280	8,6	1818,5	10,6	6,8
Сибирский	19 561	13,8	5145,0	30,1	3,8
Дальневосточный	6440	4,5	6169,3	36,1	1,0
Европейская часть	112 483	79,3	4319,8	25,3	26,0
Азиатская часть	29 432	20,7	12 778,4	74,7	2,3

*Источник:* Численность населения Российской Федерации по городам, поселкам городского типа и районам на 1 января 2010 года. С. 4–9, 19–21.

Крайнего Севера и приравненные к ним местности<sup>14</sup> с суровыми природно-климатическими условиями, на которые приходится около 70% территории России. На начало 2010 г. в них проживало 10 512 тыс. человек, или 7,4% от общей численности россиян, при плотности населения 0,9 человека на 1 км<sup>2</sup>.

С января 2008 г. в состав Российской Федерации входят 83 региона — субъекта РФ: 21 республика, 9 краев, 46 областей, 2 города федерального значения, 1 автономная область и 4 автономных округа (АО). В соответ-

<sup>14</sup> Особый статус районов Крайнего Севера и местностей, приравненных к ним, был закреплен постановлением Совета Министров СССР 1967 г., согласно которому для работавших в этих районах были установлены ежемесячные надбавки к заработной плате, дополнительные отпуска, доплаты к пособиям по временной нетрудоспособности, льготы при назначении пенсий и др. В 1990-е годы перечень территорий расширился.

ствии с региональной реформой 2000 г. они были сгруппированы в 7 федеральных округов (ФО), а с января 2010 г. — в 8<sup>15</sup>.

Среди регионов — субъектов РФ по численности населения выделяются Москва (10 563 тыс. человек, или 7,4% населения России на начало 2010 г.), Московская область (6753 тыс. человек, или 4,8%), Краснодарский край (5161 тыс. человек, или 3,6%), Санкт-Петербург (4600 тыс. человек, или 3,2%) и Свердловская область (4394 тыс. человек, или 3,1%), а на остальные субъекты РФ приходится менее чем по 3%. Самым малочисленным населением отличаются Ненецкий (42,3 тыс. человек) и Чукотский (48,6) автономные округа, а также административно-территориальные единицы с особым статусом, утратившие статус самостоятельных субъектов РФ: Эвенкийский (16,3), Таймырский, или Долгано-Ненецкий (36,6) и Корякский (20,4 тыс. человек) АО.

На протяжении XX в. доминирующей тенденцией расселения был регулируемый, подчас весьма жесткими мерами, сдвиг населения на север и восток и, в меньшей степени, на юг. Доля россиян, проживающих в азиатской части страны, стабильно, хотя и с существенным замедлением в 1960—1980-е годы, росла — от 13,3% в 1926 г. до 21,8% в 1989 г. Постоянно увеличивалась доля населения, проживавшего на территории современных ФО: Уральского (от 5,3 до 8,5%), Сибирского (от 10,6 до 14,3%), Дальневосточного (от 1,7 до 5,4%) и Южного (прежнего состава, от 12,5 до 14,0%). А удельный вес населения Центрального и Приволжского ФО, напротив, неуклонно сокращался (соответственно от 34,5 до 25,9% и от 26,2 до 21,5%).

После переписи 1989 г. возобладала обратная тенденция — смещение массы населения с северо-восточных окраин страны в юго-западном направлении. В результате население азиатской части страны уменьшилось за период, прошедший между переписями 1989 и 2010 гг., по оценкам на основе данных Росстата, на 2696 тыс. человек, а население европейской части — на 2516 тыс. человек. При этом в период между переписями 1989 и 2002 гг. население европейской части, напротив, незначительно увеличилось (на 240 тыс. человек), но затем также начало сокращаться, и даже быстрее, чем в азиатской части страны. В результате доля населения азиатской части России снизилась до 20,7%. В европейской части увеличивался удельный

---

<sup>15</sup> В соответствии с Указом Президента Российской Федерации от 19.01.2010 № 82 «О внесении изменений в перечень федеральных округов, утвержденный Указом Президента Российской Федерации от 13 мая 2000 г. № 849, и в Указ Президента Российской Федерации от 12 мая 2008 г. № 724 «Вопросы системы и структуры федеральных органов исполнительной власти» образованы Южный и Северо-Кавказский ФО, составлявшие ранее единый Южный ФО.

вес Южного ФО прежнего состава — до 15,8% по данным переписи 2002 г. и 16,2% на начало 2010 г. (Южного ФО нового состава — с 9,0%, по данным переписи 1989 г., до 9,6%, по данным переписи 2002 г., и до 9,7% на начало 2010 г., Северо-Кавказского — соответственно с 5,0% до 6,2 и 6,5%), — а также Центрального ФО (с 25,8 в 2002 г. до 26,2% в 2010 г.).

Убыль населения охватила все федеральные округа, кроме Северо-Кавказского с конца 1990-х годов. После переписи 2002 г. интенсивность убыли снижалась, а некоторых округах отмечался и прирост населения — небольшой, но устойчиво нараставший в Уральском ФО, незначительный — в Южном и Сибирском ФО (табл. 1.3).

За период между переписями 1989 и 2002 гг. увеличилось население Северо-Кавказского, Южного ФО (всех регионов, кроме Республики Калмыкия, которая еще не так давно отличалась довольно высоким ростом населения) и незначительно — Центрального ФО (за счет Москвы и Белгородской области) и европейской части страны в целом. После переписи 2002 г. убыль населения была более значительной, охватив все крупные регионы страны, кроме Северного Кавказа, хотя интенсивность ее была различной: от -1,1% в Уральском до -3,4% в Северо-Западном ФО. На фоне преобладающей тенденции к снижению интенсивности убыли и смене ее ростом в Уральском и Сибирском ФО следует отметить некоторое усиление в 2008—2009 гг. убыли населения на Дальнем Востоке.

Данные текущего учета рождаемости, смертности, убытий и прибытий населения за 2003—2010 гг. в целом подтверждают сохранение тенденций динамики населения, сложившихся в 1990-е годы.

Во всех федеральных округах, кроме Северо-Кавказского, отличающегося устойчивым естественным приростом населения, до 2007 г. наблюдалась естественная убыль, хотя интенсивность ее сокращалась. В 2009 г. естественный прирост, помимо Северо-Кавказского ФО (8,2‰), отмечался также в Уральском (0,7‰) и Сибирском (0,1‰) ФО. Но в целом за период после переписи населения 2002 г. за счет естественного прироста увеличилось, причем довольно значительно, только население Северо-Кавказского ФО (на 4,8%). Остальные округа несли потери населения в результате его естественной убыли, особенно интенсивной в Центральном (-5,3%) и Северо-Западном (-4,9%) ФО (рис. 1.9).

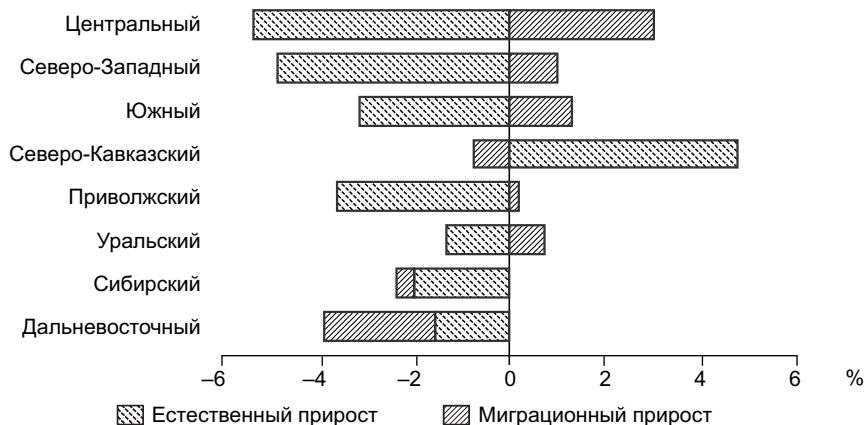
В условиях преобладающей на российской территории естественной убыли заметное влияние на изменение численности населения округов оказывают объемы и направления миграций, прежде всего внутренних, составляющих до 90% в миграционном обороте населения России (в 2009 г. — 85%). В период после переписи 2002 г. в основном сохранялись тенденции потоков межрегиональных миграций, сложившиеся в начале 1990-х годов, но в отличие от периода между переписями 1989—2002 гг. в послед-

**Таблица 1.3.** Изменение численности населения федеральных округов Российской Федерации, 1989—2010 гг., %

Федеральный округ	Между переписями 1989 и 2002 гг.	После переписи 2002 г.*	В том числе за год						
			2003	2004	2005	2006	2007	2008	2009
<b>Российская Федерация</b>	<b>-1,3</b>	<b>-2,2</b>	<b>-0,55</b>	<b>-0,48</b>	<b>-0,50</b>	<b>-0,37</b>	<b>-0,15</b>	<b>-0,07</b>	<b>0,01</b>
Федеральные округа									
Центральный	0,2	-2,2	-0,56	-0,50	-0,50	-0,37	-0,18	-0,08	-0,01
Северо-Западный	-8,3	-3,4	-0,84	-0,73	-0,75	-0,57	-0,36	-0,29	-0,19
Южный	5,4	-1,9	-0,52	-0,43	-0,44	-0,30	-0,05	0,01	-0,01
Северо-Кавказский	22,7	4,2	0,34	0,34	0,34	0,32	0,71	0,70	0,74
Приволжский	-1,9	-2,9	-0,65	-0,62	-0,65	-0,54	-0,34	-0,28	-0,16
Уральский	-1,2	-1,1	-0,37	-0,30	-0,29	-0,11	0,08	0,12	0,21
Сибирский	-4,8	-2,5	-0,65	-0,54	-0,60	-0,44	-0,04	-0,04	0,08
Дальневосточный	-15,8	-3,1	-0,68	-0,62	-0,70	-0,58	-0,27	-0,41	-0,31
Европейская часть	0,2	-2,2	-0,56	-0,49	-0,50	-0,38	-0,38	-0,09	-0,01
Азиатская часть	-6,5	-2,0	-0,52	-0,44	-0,50	-0,35	-0,35	-0,03	0,09

\* Численность населения по оценке на середину октября 2010 г. к численности населения на дату переписи 2002 г. — 9 октября.

*Источники:* Численность населения Российской Федерации по городам, поселкам городского типа и районам на 1 января 2010 года. С. 27—29; Социально-экономическое положение России. Январь—сентябрь 2010 года. С. 498—499, 504—505; Российский статистический ежегодник. 2010: стат. сб./ Росстат. М., 2010. С. 78—80; Российский статистический ежегодник. 2004: стат. сб./ Росстат. М., 2004. С. 77—78.



**Рис. 1.9.** Компоненты прироста (убыли) численности населения федеральных округов Российской Федерации за 2003—2010\* гг.

\* Включая оценку по данным за январь—сентябрь 2010 г. — совокупные данные отнесены к численности населения на начало 2003 г.

*Источники:* Социально-экономическое положение России. Январь—сентябрь 2010 года. С. 498—499, 504—505; Основные социально-экономические показатели регионов Северо-Кавказского федерального округа: стат. бюл. / Росстат. М., 2010. С. 13—16; Численность и миграция населения Российской Федерации в 2003—2009 годах: стат. ежегод. бюл. / Росстат. М., 2004—2010.

ние годы положительный миграционный прирост сложился в Северо-Западном ФО.

В стране сложилось два миграционных полюса — Центральный ФО, куда стягивается население со всей территории страны, и Дальневосточный ФО, население которого, напротив, мигрирует в другие округа. В 2003—2009 гг. на Центральный ФО пришлось 86% населения, перераспределенного между округами. При этом практически весь положительный миграционный прирост, полученный округом в миграционном обмене с другими округами, аккумулировали Москва и Московская область (93%). А Сибирь и Дальний Восток потеряли более 350 тыс. жителей, что составляет более половины (52%) перераспределенного между округами населения. Почти 70% общей убыли населения Дальневосточного ФО и 40% Сибирского ФО сложилось за счет миграционного обмена населением с другими территориями страны<sup>16</sup>. В то же время за счет миграцион-

<sup>16</sup> Современная демографическая ситуация в Российской Федерации: стат. бюл. 2010. № 6 (167). М.: Росстат, 2010. С. 54.

ного обмена со странами СНГ и Балтии все федеральные округа в той или иной степени увеличили число своих постоянных жителей.

В целом за счет положительного сальдо миграции за период после переписи 2002 г. увеличилось прежде всего население Центрального ФО (на 3,1%), а также, хотя и в меньшей мере, Южного (1,3%), Северо-Западного (1,0%), Уральского (0,8%) и Приволжского (0,2%) ФО. Миграционные потери были наиболее значительными в Дальневосточном ФО (–2,3%), менее существенными — в Северо-Кавказском (–0,7%) и Сибирском (–0,4%) ФО.

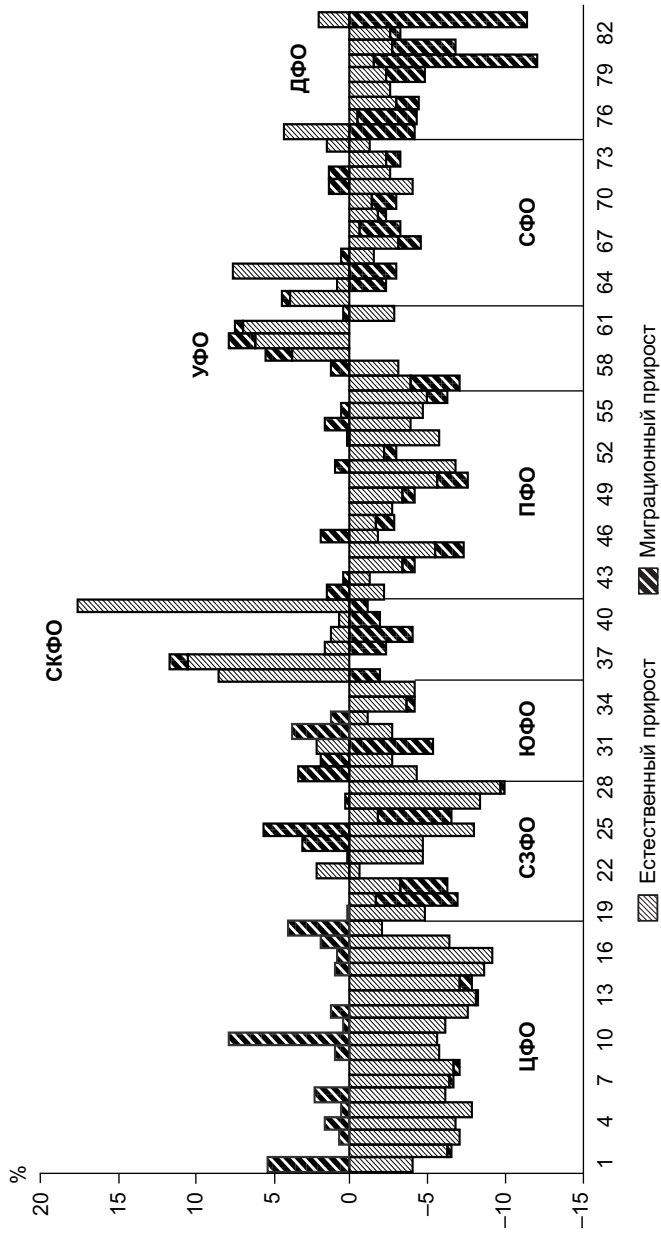
Что касается регионов — субъектов РФ, то за период после переписи 2002 г. увеличение численности постоянного населения отмечалось только в 17 регионах, причем в четырех из них оно было близким к нулю (рис. 1.10). Значительно выросло население республик Чечня (на 16,5%), Ингушетия (11,7%), Дагестан (6,7%) Тыва (4,6%) и Алтай (4,4%), а также Ханты-Мансийского — Югры (7,9%), Ямало-Ненецкого (7,5%) и в меньшей степени Ненецкого (1,5%) АО. Население Тюменской области в целом (включая Ханты-Мансийский и Ямало-Ненецкий АО) увеличилось на 5,5%, Московской области — на 2,3%, Москвы — на 2,0%, Белгородской области — на 1,2%, Краснодарского края — на 1,0%.

За счет как естественного, так и миграционного прироста увеличилось население лишь пяти регионов: республик Ингушетия (на 10,4 и 1,2% соответственно) и Алтай (3,9 и 0,5%), Ханты-Мансийского (6,2 и 1,7%) и Ямало-Ненецкого (6,9 и 0,6%) АО, Тюменской области в целом (3,7 и 1,8%). Еще в пяти регионах увеличение население произошло за счет естественного прироста, превышавшего по величине миграционные потери (республики Чечня, Дагестан, Саха (Якутия), Тыва и Ненецкий АО), а в остальных — за счет миграционного прироста, не только компенсировавшего естественную убыль населения, но и обеспечившего некоторый прирост.

Численность населения 66 регионов в той или иной мере сократилась. Наибольшие потери за период после переписи 2002 г. понесли Магаданская (–12,5%) и Псковская (–10%) области, Чукотский АО (–9,5%), а также ряд областей европейского центра — Тульская, Смоленская, Новгородская, Тамбовская, Тверская (примерно по –8% в каждой).

В шести регионах сокращение населения происходило за счет преобладавшего миграционного оттока, по абсолютному значению превышавшего естественный прирост: в Чукотском АО и республиках Калмыкия, Кабардино-Балкария, Карачаево-Черкесия, Северная Осетия — Алания, Бурятия, в 29 — за счет естественной убыли, превосходившей по абсолютному значению миграционную убыль, в остальных — за счет как естественной, так и миграционной убыли населения.





**Рис. 1.10.** Компоненты прироста (убыли) численности населения регионов — субъектов РФ за 2003—2010\* гг., на 1000 человек (список регионов здесь и далее см. в приложении 1)

\* Включая оценку по данному оперативного текущего учета за январь—август 2010 г. в пересчете на середину октября — совокупные данные отнесены к численности населения на начало 2003 г.

*Источники:* Социально-экономическое положение России. Январь—сентябрь 2010 года. С. 498—499, 504—505; Основные социально-экономические показатели регионов Северо-Кавказского федерального округа. С. 13—16; Численность и миграция населения Российской Федерации в 2003—2009 годах. М., 2004—2010.

## 1.4. Сохраняется тенденция концентрации населения в больших городах

**Городское и сельское население России.** В 1990-е годы заметные изменения произошли в динамике численности городского и сельского населения России (рис. 1.11). Если ранее число жителей городских поселений<sup>17</sup> быстро увеличивалось абсолютно и относительно, а число сельских жителей сокращалось, то в последние два десятилетия городское население, напротив, сокращалось, а сельское в отдельные годы увеличивалось.

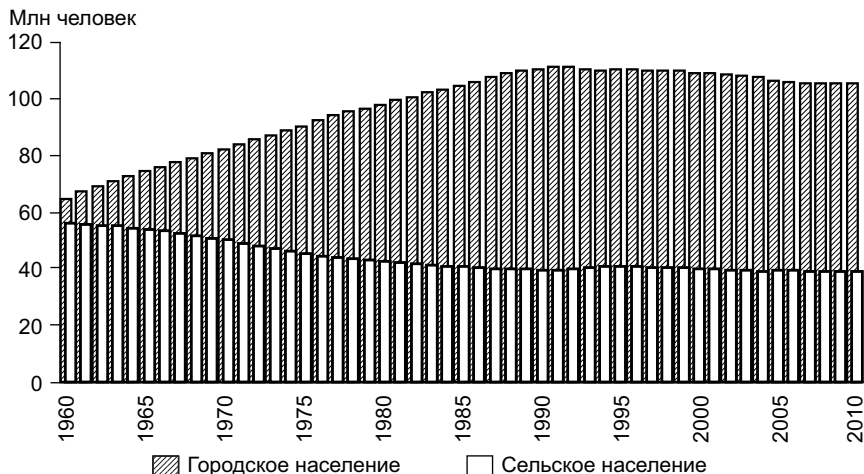
По данным первой Всеобщей переписи населения Российской империи 1897 г., в городских поселениях проживало около 15% населения России (в современных границах). В основном это были малые города, число жителей которых не превышало 50 тыс. По численности населения выделялись обе исторические столицы — Санкт-Петербург (1265 тыс. человек) и Москва (1039 тыс.). К разряду больших городов, в которых проживало более 100 тыс. человек, относились также Саратов, Казань, Ростов-на-Дону, Тула и Астрахань, но ни в одном из них число жителей не достигало 150 тыс. Население еще 17 городов составляло от 50 до 90 тыс. человек. Всего в России насчитывалось 430 городов и 37 посадов.

К концу 1930-х годов в городских поселениях проживала уже треть россиян, к концу 1950-х — половина, а с конца 1980-х — почти три четверти. И хотя в целом завершившийся XX в. стал для России веком стремительного превращения сельской страны в городскую, уже в 1980-е годы при сохранении тенденций, сложившихся в предшествующие десятилетия, скорость процессов урбанизации существенно замедлилась, а в 1990—2000-е годы некоторые казавшиеся ранее устойчивыми тенденции менялись на противоположные.

В 1991 г. статистическими органами России впервые за период систематического наблюдения была зарегистрирована убыль городского населения. Она заметно усиливалась в 1992 г. и в конце 1990-х — начале 2000-х годов, достигнув в 2004 г. уровня  $-1\%$  (рис. 1.12). Одновременно с этим в 1991—1994 и 2004 гг. отмечался рост числа сельских жителей, которое ранее устойчиво сокращалось на протяжении многих десятилетий.

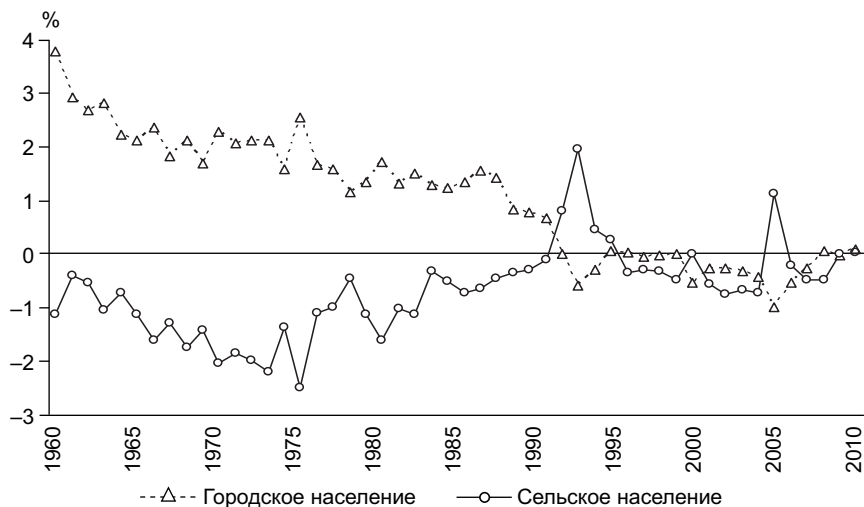
---

<sup>17</sup> Городскими поселениями в Российской Федерации считаются населенные пункты, утвержденные законодательными актами в качестве городов и поселков городского типа (рабочих, курортных, дачных поселков и поселков закрытых административно-территориальных образований). Все остальные населенные пункты считаются сельскими. Сведения об административно-территориальном делении, используемые при статистической разработке данных о населении, основываются на официальных документах, поступивших от органов власти субъектов Российской Федерации.



**Рис. 1.11.** Численность городского и сельского населения России, 1960—2010 гг., на начало года

*Источники:* Демографический ежегодник России. 2010. С. 25; Демографический ежегодник России. 2000. С. 20—21.



**Рис. 1.12.** Темпы прироста численности городского и сельского населения России, 1960—2009 гг., % в год

*Источники:* Демографический ежегодник России. 2010. С. 27—28; Демографический ежегодник России. 2000. С. 20—21.

В итоге за период между переписями 1989 и 2002 гг. впервые за всю историю российских переписей численность городского населения сократилась (на 1530 тыс. человек, или на 1,4%). Сельское население также уменьшилось, но в меньшей степени, чем городское (на 225 тыс. человек, или на 0,8%)<sup>18</sup>. В результате доля городского населения осталась практически неизменной, даже уменьшившись на десятую долю процента — до 73,3%.

После переписи 2002 г. городское население продолжало сокращаться быстрее, чем сельское. К началу 2010 г. число городских жителей снизилось до 103 705,3 тыс. человек (на 2,6 млн человек, или на 2,7%), сельских — до 38 209,2 тыс. человек (на 0,5 млн человек, или на 1,4%), а доля горожан опустилась в 2008—2010 гг. до 73,1%. По данным текущего учета, эта доля была еще ниже на начало 2006 г. (72,9%), а также 2005 и 2007 гг. (по 73,0%). Более полные и достоверные данные будут получены, как ожидается, в ходе сплошной переписи населения 2010 г. (по состоянию на 14 октября).

Тем не менее незначительный рост населения России, зарегистрированный в 2009 г. Росстатом, был обеспечен городским населением, которое увеличилось по сравнению с началом 2009 г. на 14,9 тыс. человек, или на 0,01%. Сельское же население продолжало сокращаться, уменьшившись на 4,4 тыс. человек, или на 0,01%. В дальнейшем, согласно результатам прогнозных расчетов Росстата 2010 г. по среднему варианту, сельское население продолжит устойчиво сокращаться, а городское вначале, сохраняя тенденцию роста, будет увеличиваться, а с конца начавшегося десятилетия (2018 г.) — вновь сокращаться. В итоге доля городского населения повысится до 73,5% в 2020—2028 гг., а затем несколько сократится<sup>19</sup>.

**Факторы изменения численности городского и сельского населения России.** До начала 1990-х годов рост городского населения России происходил за счет всех трех составляющих: естественного и миграционного прироста, а также административно-территориальных преобразований (образования новых городских поселений, преобразования сельских поселений в городские или включения их в черту городских поселений, при которых сельские жители, никуда не выезжая, становились горожанами).

Начавшаяся в 1992 г. естественная убыль стала основным долговременным фактором уменьшения числа горожан. Зафиксированный данными текущего учета в 1992 г. незначительный миграционный отток из городских поселений лишь усугубил его сокращение. Более существенную роль сыграло такое новое, по сравнению с практикой предшествующих

---

<sup>18</sup> Численность и размещение населения. М.: ИИЦ «Статистика России», 2004. (Итоги Всерос. переписи населения. Федер. служба гос. статистики. Т. 1). С. 7.

<sup>19</sup> Предположительная численность населения Российской Федерации до 2030 года. М., 2010. С. 7.

десятилетий, явление, как преобразование городских поселений — главным образом поселков городского типа — в сельские населенные пункты (рис. 1.13). В отдельные годы — 1991—1992 и 2004 гг. — оно принимало массовый характер, хотя одновременно с этим продолжались и обратные преобразования (сельских поселений в городские посредством изменения статуса или включения в городскую черту). В результате сокращение городского населения происходит прежде всего из-за естественной убыли населения, не компенсируемой миграционным приростом, а в отдельные годы — и за счет массовых административно-территориальных преобразований, ведущих к увеличению сельского населения.

Суммарные потери городского населения за счет естественной убыли в 1992—2002 гг. составили 6187 тыс. человек (5,7%), а в 2003—2009 гг. — 2889 тыс. человек (2,7%). Начиная с 2001 г. наблюдалась тенденция снижения интенсивности естественной убыли горожан: если в 2000 г. она составила 675 тыс. человек (–6,3‰), то в 2009 г. снизилась до 160 тыс. человек (–1,5‰).



**Рис. 1.13.** Компоненты прироста (убыли) городского населения России, 1960—2009 гг.

*Источники:* Демографический ежегодник России. 2010. С. 27; Демографический ежегодник России. 2000. С. 20.

Миграция продолжала увеличивать число горожан, хотя значение ее заметно снизилось по сравнению с 1990-ми годами. В целом за 1993—2002 гг. число городских жителей возросло за счет миграционного прироста на 4095 тыс. человек (+3,7%), а за 2002—2009 гг. — лишь на 1395 тыс. человек (+1,3%). В последние годы величина миграционного прироста постоянно нарастала, но до 2008 г. не достигала уровня, способного компенсировать естественную убыль горожан. В 2003—2004 гг. миграционный прирост составлял по 1,2‰ в год, в 2005 г. — 1,4‰, в 2006 г. — 1,8‰, в 2007 г. — 2,6‰. В 2008 г. миграционный прирост городского населения еще немного увеличился, перекрыв заметно сократившуюся естественную убыль (2,7‰ против –2,4‰). В 2009 г. несколько меньший миграционный прирост также не только смог компенсировать продолжавшую сокращаться естественную убыль горожан, но и обеспечил небольшой прирост их числа (2,5‰ против –1,5‰).

Число горожан сокращалось и в результате множественных преобразований небольших городских поселений в сельские населенные пункты. За 1991—2002 гг. оно снизилось по этой причине на 1086 тыс. человек, или на 1% (только в 1998 г. был зафиксирован рост за счет этого фактора), а за 2003—2009 гг. еще больше — на 1122 тыс. человек (–1,1%). Особенно интенсивной убыль городского населения из-за административно-территориальных преобразований была в 2004 г. (почти на 694 тыс. человек), когда она даже превысила его естественную убыль, составив –6,6‰ против –5,1‰.

Исключением стал 2007 г., когда многие административно-территориальные изменения, по которым в предыдущие годы органами власти в субъектах РФ были приняты нормативные правовые акты о преобразованиях городских поселений в сельские, не были утверждены Федеральным агентством по техническому регулированию и метрологии (Ростехрегулирование) и соответственно не были внесены в Общероссийский классификатор объектов административно-территориального деления (ОКАТО)<sup>20</sup>. В результате за счет административно-территориальных преобразований городское население России в 2007 г. увеличилось на 52 тыс. человек (на 0,5‰), тогда как годом ранее оно сократилось примерно на ту же величину — 52,3 тыс. человек.

В 2008 г. возобновилась тенденция снижения численности городского населения за счет административно-территориальных преобразований, в результате которых она сократилась на 113,2 тыс. человек (–1,1‰), а в 2009 г. — на 87,1 тыс. человек (–0,8‰).

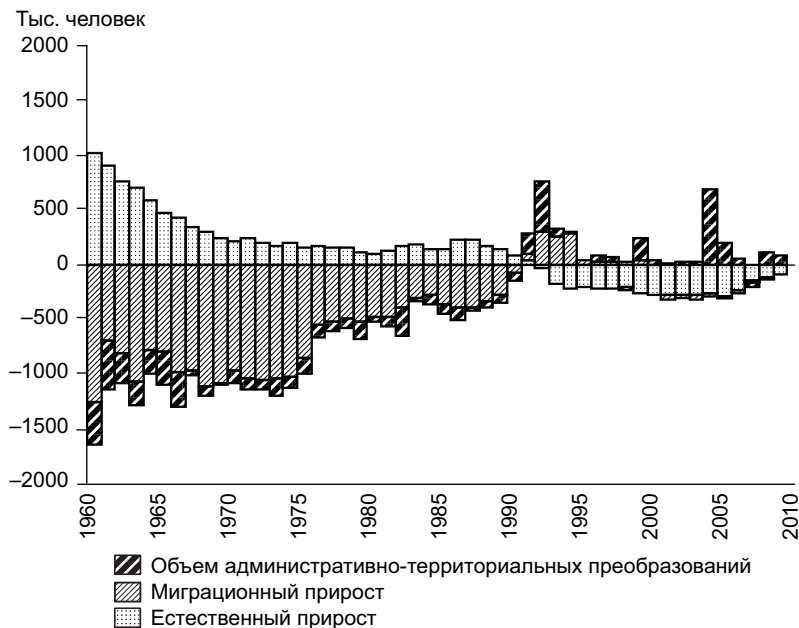
---

<sup>20</sup> Численность населения Российской Федерации по городам, поселкам городского типа и районам на 1 января 2008 года: стат. бюл. / Росстат. М., 2008. С. 13–18.

Сельское население России до начала 1990-х годов увеличивалось только за счет естественного прироста, который, однако, не мог перекрыть значительного миграционного оттока населения (кроме 1961 г.). Различные административно-территориальные преобразования также только сокращали число сельских жителей в целом по стране (рис. 1.14).

Начиная с 1992 г. для сельского населения России, как и для городского, характерна естественная убыль, ставшая основным долгосрочным фактором его динамики. За 1992—2002 гг. естественная убыль сельского населения составила 2386 тыс. человек (6,1%), за 2003—2009 гг. — 1408 тыс. человек (3,6%). Интенсивность естественной убыли сельского населения несколько выше, чем у городского: в 2003—2006 гг. она колебалась возле уровня  $-7\%$ , а к 2009 г. ее величина несколько сократилась ( $-2,3\%$ ).

Новым явлением стал миграционный прирост сельского населения, сохранявшийся на протяжении 1990-х годов. Однако существенным его значение было лишь в 1992—1994 гг. В целом за 1991—1999 гг. его суммарное значение составило 1113 тыс. человек (2,9%). Начиная с 2000 г. сельское



**Рис. 1.14.** Компоненты прироста (убыли) сельского населения России, 1960—2009 гг.

*Источники:* Демографический ежегодник России. 2010. С. 28; Демографический ежегодник России. 2000. С. 21.

население вновь убывает за счет превышения числа выбывающих из сельских населенных пунктов над числом прибывающих в них, хотя и не так интенсивно, как прежде. Миграционная убыль в основном не превышает 1‰ в год. Так, в 2004 и 2006 гг. она составляла  $-0,7‰$ , в 2005 и 2008 гг. —  $-0,6‰$ , в 2007 г. —  $-0,2‰$ , в 2009 г. —  $-0,1‰$ . Суммарные миграционные потери сельского населения за 2003—2009 гг. составили 148 тыс. человек, или  $-0,4\%$ .

Уменьшение численности горожан в результате административно-территориальных преобразований означало соответствующее увеличение числа сельских жителей в абсолютном выражении, однако в относительном выражении оно было более значимым — на 2,8% за 1991—2002 гг. и на 2,9% за 2003—2009 гг.

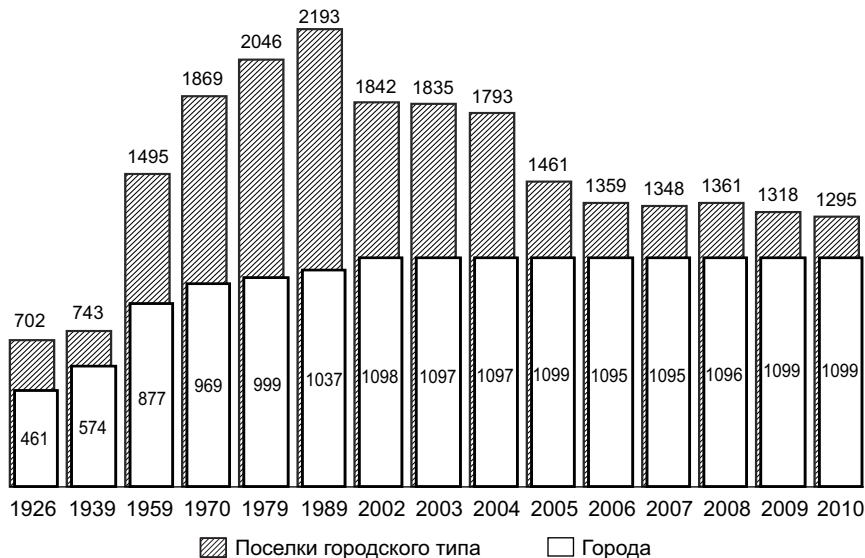
Из-за столь изменчивых тенденций динамики городского и сельского населения доля горожан в общем населении страны, достигнув наибольшего значения — 73,8% (по данным текущего учета в 1991 г.), перестала расти и, колеблясь, снизилась до 73%. Тенденции снижения удельного веса городского населения в России ранее не наблюдалось. Однако этот показатель, хотя и является важной и наиболее часто используемой характеристикой процесса урбанизации, далеко не полностью отражает его существо. Не меньшее значение имеют тенденции расселения по поселениям разного типа и размера.

**Городское население России.** В России, в отличие от других стран<sup>21</sup>, к городским поселениям относятся не только города, но и поселки городского типа, совмещающие в себе черты небольших городков и сельских поселений. В советский период быстро росло число обоих типов городских поселений (рис. 1.15). Но если в 1920—1930-е годы быстрее увеличивалось число городов, то в 1960—1980-е годы — число поселков городского типа. В определенной степени это было связано со стремительным заселением районов нового освоения в Сибири и на Дальнем Востоке (районов нефте- и газодобычи, зоны БАМа и т.д.).

---

<sup>21</sup> Определение городского населения существенно различается по странам. Из 228 стран и территорий мира, по которым эксперты ООН собирают и анализируют статистические данные, примерно в половине используются административные критерии (например, проживание в столице страны или административном центре региона). Среди других стран можно выделить 51 страну, где различие между городским и сельским населением производится исходя из размера (числа жителей) и плотности заселенности населенных мест, и 39 стран, в которых оно основывается прежде всего на функциональных характеристиках, таких, например, как основные виды экономической деятельности. В 22 странах не используют никаких определений городского населения, а 8 стран относят свое население полностью либо к городскому (например Сингапур), либо к сельскому (ряд государств Полинезии) (*Brockerhoff M.P. An Urbanizing World // Population Bull. 2000. Vol. 55. No. 3. Sept. P. 7*).





**Рис. 1.15.** Изменение числа городских поселений России, по данным переписей за 1926—2002 гг. и текущего учета на начало 2003—2010 гг.

*Источники:* Российский статистический ежегодник. 2004. С. 99; Российский статистический ежегодник. 2010. С. 94; Численность населения Российской Федерации по городам, поселкам городского типа и районам на 1 января 2010 года. С. 56—73.

В 1990-е годы, когда экономические реалии, а вместе с ними и направления миграционных потоков резко изменились, многие из этих поселений стали быстро терять население, что нередко служило одним из оснований для изменения их статуса и даже упразднения. Определенную роль сыграла и проводимая реформа местного самоуправления, формирование новых муниципальных образований, объединивших несколько поселений, а также изменения в налогообложении. Во всяком случае, число поселков городского типа стало быстро сокращаться, а число городов продолжало увеличиваться.

За период между переписями 1989 и 2002 гг. впервые произошло сокращение числа городских поселений — с 3230 до 2940. При этом число городов увеличилось на 61, или на 5,9%, а число поселков городского типа сократилось на 351 населенный пункт, или на 16,0% (надо понимать, что это лишь общий итог более многочисленных административно-территориальных преобразований, о которых подробнее говорилось в предыдущих докладах).

После переписи населения 2002 г. число городских поселений продолжало сокращаться. На начало 2010 г. оно составило 2394, что на 546 населенных пунктов меньше, чем на дату последней переписи. Продолжалось преобразование поселков городского типа (пгт.) в сельские населенные пункты и включение их в городскую черту более крупных городских поселений, хотя одновременно с этим происходило образование новых поселков городского типа и преобразование поселков городского типа в города. В целом за этот период число поселков городского типа сократилось на 547, а число городов увеличилось на 1, хотя по отдельным годам этого периода отмечалось как снижение, так и увеличение числа городов. Более частыми изменениями была смена статуса городов (города областного подчинения на город районного подчинения и, гораздо реже, наоборот).

Если в 2003 г. число российских городов уменьшилось за счет преобразования г. Зеленограда в Зеленоградский административный район г. Москвы<sup>22</sup>, то в 2004 г. оно увеличилось на два: были преобразованы в города районного подчинения пос. Московский в Московской области, пгт. Лаишево в Республике Татарстан и пгт. Тарко-Сале в Ямало-Ненецком АО, а г. Чехов Сахалинской области, напротив, был преобразован в сельский населенный пункт. В 2005 г. число городов сократилось в результате включения в черту г. Норильска Красноярского края гг. Кайеркан и Талнах, в черту г. Донского Тульской области — г. Северо-Задонска и преобразования в поселок городского типа г. Приморска Калининградской области. За 2006 г. число городов не изменилось, а в 2007 г. увеличилось за счет преобразования и переименования пгт. Красногвардейское Белгородской области в город районного подчинения Бирюч. А за 2008 г. число городов России увеличилось на три: в Калужской области три поселка городского типа были преобразованы в города районного подчинения (Белоусово, Кременки, Ермолино), в Республике Татарстан — один (Арск), а небольшой городок Сокольники Тульской области был включен в черту г. Новомосковска. В 2009 г. число городов не изменилось, однако в Мурманской области было образовано закрытое административно-территориальное образование — г. Александровск, в состав которого включены гг. Полярный, Гаджиево и подчиненные их администрациям населенные пункты, а также г. Снежногорск. Ранее г. Гаджиево с сельскими населенными пунктами входил в состав г. Скалистый.

---

<sup>22</sup> Зеленоград, население которого насчитывает около 216 тыс. человек, с самого начала подчинялся администрации г. Москвы (ранее — Московскому городскому совету), но теперь утратил статус отдельного города.

Наряду с массовым преобразованием поселков городского типа в сельские населенные пункты и включением их в городскую черту более крупных городских поселений происходило образование новых поселков городского типа (например, в 2003 г. пгт. Авангард был выделен из пгт. Углекаменск, подчиненного администрации г. Партизанска Приморского края, в 2009 г. сельский населенный пункт пос. Побединка Скопинского района Рязанской области преобразован в поселок городского типа).

Из-за быстрого снижения числа поселков городского типа ускорилась наблюдавшаяся уже на протяжении нескольких десятилетий тенденция сокращения доли горожан, проживающих в населенных пунктах этого типа. По данным переписей 1926, 1939 и 1959 гг., в них проживало около 15% городского населения, а впоследствии его доля стала снижаться, составив в 1970 г. 13,6%, в 1979 г. — 12,6%, в 1989 г. — 12,5%, в 2002 г. — 9,9%, а на начало 2010 г. — 7,7%.

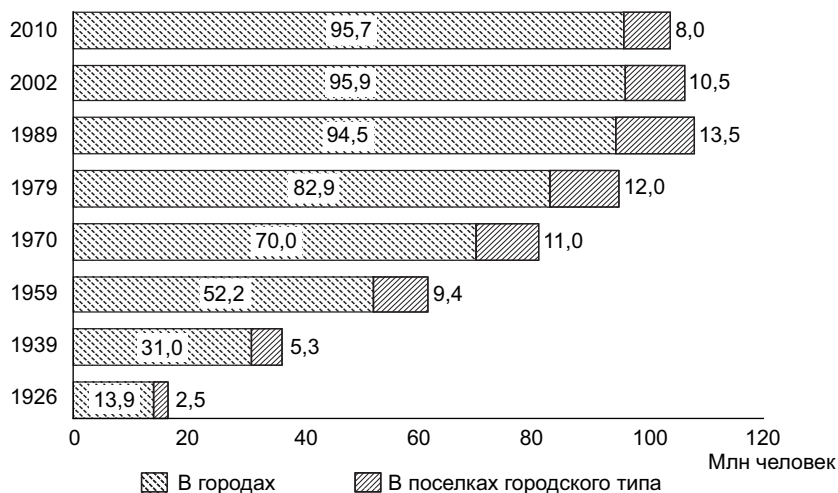
Численность населения, проживающего в городах, за 1989—2002 гг. увеличилась на 1466 тыс. человек (+1,6%), в поселках городского типа — напротив, уменьшилась на 2996 тыс. человек (–22,2%). После переписи 2002 г. население городов также сократилось (на 186 тыс. человек, или на 0,2%), но в существенно меньшей степени, чем население поселков городского типа (на 2538 тыс. человек, или на 24,1%). Таким образом, снижение абсолютной и относительной численности горожан происходит в первую очередь за счет сокращения числа поселков городского типа и населения, проживающего в них (рис. 1.16).

Основная масса российских городов представлена малыми городами с числом жителей, не превышающим 50 тыс. человек, — из 1099 городов, имевшихся в России на начало 2010 г., к этой группе относились 778 городов (табл. 1.4). Среди них есть города-«карлики», уступающие по численности населения не только многим поселкам городского типа, но и крупным сельским поселениям: 11 городов с населением до 3 тыс. человек<sup>23</sup> и 25 городов с населением от 3 до 5 тыс. человек.

В этой наиболее многочисленной группе растет число городов с населением до 20 тыс. человек (в 1989 г. оно составляло 349, в 2002 г. — 410, на начало 2010 г. — 426) и понемногу уменьшается число городов с населением от 20 до 50 тыс. человек (соответственно 360, 358 и 352).

---

<sup>23</sup> Города Плёс (2438 человек) в Ивановской области, Чекалин (1013) в Тульской области, Сольвычегодск (2453) в Архангельской области, Высоцк (1682) в Ленинградской области, Магас (524) — столица Республики Ингушетия, Горбатов (2230) в Нижегородской области, Артёмовск (2131) в Красноярском крае, Кедровый (2541) в Томской области, Верхоянск (1201) в Республике Саха (Якутия), Северо-Курильск (2381) и Курильск (1666 человек) в Сахалинской области.



**Рис. 1.16.** Численность населения городских поселений России, по данным переписей и текущего учета на начало 2010 г.

*Источники:* Российский статистический ежегодник. 2004. С. 99; Российский статистический ежегодник. 2010. С. 94; Численность населения Российской Федерации по городам, поселкам городского типа и районам на 1 января 2010 года. С. 56—73.

**Таблица 1.4.** Группировка городов России по числу жителей

	Год							
	1926	1939	1959	1970	1979	1989	2002	2010
Всего городов	461	574	877	969	999	1037	1098	1099
в том числе с числом жителей, тыс.:								
до 20	334	284	399	389	361	349	410	426
20—49,9	70	180	289	342	348	360	358	352
50—99,9	37	58	97	114	138	163	163	157
100—499,9	18	48	78	107	126	131	134	129
500—999,9	—	2	12	11	18	22	20	24
1 млн и более	2	2	2	6	8	12	13	11

*Источники:* Российский статистический ежегодник. 2004. С. 99; Российский статистический ежегодник. 2010. С. 94; Численность населения Российской Федерации по городам, поселкам городского типа и районам на 1 января 2010 года. С. 56—73.

На начало 2010 г. насчитывалось 157 городов среднего размера — с населением от 50 до 100 тыс. человек — и 164 больших — с населением, превышающим 100 тыс. человек (в том числе 24 города с числом жителей от 500 тыс. до 1 млн человек и 11 городов — свыше 1 млн человек).

Рост числа средних и больших городов после переписи 1989 г. затормозился, а по отдельным группам и снизился, прежде всего из-за устойчивой естественной убыли населения.

За период между переписями 1989 и 2002 гг. группа городов с населением 1 млн человек и более пополнилась за счет Волгограда. Однако он вскоре покинул ее вместе с Пермью из-за уменьшения численности постоянного населения.

Среди российских, да и европейских<sup>24</sup> городов своим размером выделяется Москва, число постоянных жителей которой достигло, по данным текущего учета, 10,6 млн человек, а также Санкт-Петербург с 4,6 млн жителей (оценка на начало 2010 г.). Численность постоянного населения других российских городов-миллионников — Новосибирска, Нижнего Новгорода, Екатеринбурга, Самары, Омска, Казани, Челябинска, Ростова-на-Дону и Уфы — никогда не достигала и 1,4 млн человек. По данным текущего учета за 2008—2009 гг., население росло во всех городах-миллионниках, кроме трех — Нижнего Новгорода, Самары и Омска, — хотя до этого в течение ряда лет тенденция роста сохранялась лишь в Москве, Казани, Екатеринбурге и Челябинске. По сравнению с данными переписи 2002 г. число постоянных жителей Москвы увеличилось на 4,3%, Екатеринбурга — на 3,9%, Казани — на 2,9%, Челябинска — на 1,8% (приложение 2). Наибольшее сокращение населения отмечалось в Нижнем Новгороде (–3,0%).

Группа городов с населением от 500 тыс. до 1 млн человек уменьшилась за 1989—2002 гг. за счет Волгограда, на время пополнившего число городов-миллионников, а также Тулы, Томска и Кемерово, перешедших, наоборот, в группу городов меньшего размера — до 500 тыс. человек. Вместе с тем население двух других городов — Тюмени и Липецка — превысило рубеж в 500 тыс. человек. В итоге число городов в этой группе сократилось на два. Однако после переписи 2002 г. она вновь пополнилась за счет Волгограда и Перми, понизивших свой статус (численность постоян-

---

<sup>24</sup> Население других крупнейших агломераций Европы по состоянию на середину 2009 г. было меньше, чем в Москве: в Париже оно составляло 10 485 тыс. человек, Лондоне — 8631, Мадриде — 5851, Барселоне — 5083, Берлине, Риме и Афинах — от 3,3 до 3,4 млн человек, в остальных городских агломерациях — менее 3 млн человек. World urbanization prospects: The 2009 revision / United Nations, DESA, Population Division. N.Y., 2010. Data in digital form (POP/DB/WUP/Rev.2009) (<http://esa.un.org/unpd/wup/index.htm>).

ного населения опустилась ниже 1 млн человек), а также Кемерово, вновь повысившего свой статус (численность постоянного населения превысила 500 тыс. человек). На время в эту группу возвращалась и Тула, но в 2008 г. она опять перешла в группу городов меньшего размера из-за сокращения населения. Но в группе крупных городов ее сменил Томск, численность постоянного населения которого на начало 2009 г. вновь превысила 500 тыс. человек (501,8).

Столь противоречивые тенденции изменения численности населения даже крупных городов России были обусловлены как ставшей преобладающей тенденцией естественной убыли населения городов, так и различным сочетанием миграционных потоков и административно-территориальных преобразований. В целом такие тенденции вполне соответствуют природе процессов урбанизации, хотя в ряде случаев они обусловлены скорее не объективными закономерностями развития, а некоторыми соображениями административной целесообразности. Так или иначе, население продолжало концентрироваться в городах, являющихся более полноценными городскими поселениями в сравнении с поселками городского типа.

Поселки городского типа представляют собой поселения с численностью населения не выше 50 тыс. человек. Только по данным переписи 1989 г. два поселка городского типа в Приморском крае насчитывали более 50 тыс. жителей — Большой Камень и Дальнегорск, в том же 1989 г. они получили статус города (правда, впоследствии численность их населения, особенно первого, существенно сократилась). Наиболее распространены поселки городского типа с населением от 5 до 10 тыс. человек (табл. 1.5).

Сокращение числа поселков городского типа охватило поселения всех размеров. В период между переписями 1989 и 2002 гг. оно более интенсивно шло в группе самых крупных поселков (20 тыс. жителей и более) — их число сократилось почти на 38%, а число самых мелких поселков (где проживает менее 3 тыс.) не изменилось. После переписи 2002 г. интенсивнее сокращалась, наоборот, группа самых мелких поселков, число которых снизилось на 43%. В итоге существенно снизилось число поселков городского типа всех размеров, и число жителей ни в одном из них на начало 2010 г. не достигало 40 тыс. человек. В самом крупном из них — пгт. Горячеводском, подчиненном администрации г. Пятигорска (ставшего административным центром образованного в 2010 г. Южного ФО), — на начало 2010 г. постоянно проживало 37,1 тыс. человек; во втором по численности — пгт. Приволжском, подчиненном администрации г. Энгельса, — 33,8 тыс. человек.

Важно отметить, что в целом сохраняется такая важная тенденция урбанизации, как концентрация населения страны в больших городах (табл. 1.6). Несмотря на то что после десятилетий быстрого роста доля

**Таблица 1.5.** Группировка поселков городского типа по числу жителей, по данным переписей и текущего учета

	Год							
	1926	1939	1959	1970	1979	1989	2002	2010
Всего поселков городского типа	702	743	1495	1869	2046	2193	1842	1295
в том числе с числом жителей, тыс.:								
до 3	413	127	302	451	530	595	595	338
3—4,9	141	174	410	507	568	524	393	288
5—9,9	113	269	540	669	655	713	582	454
10—19,9	30	156	221	216	262	321	247	192
20—49,9	5	17	22	26	31	38	25	23
50 и более	—	—	—	—	—	2	—	—

*Источники:* Российский статистический ежегодник. 2004. С. 99; Российский статистический ежегодник. 2010. С. 94; Численность населения Российской Федерации по городам, поселкам городского типа и районам на 1 января 2010 года. С. 56—73.

**Таблица 1.6.** Распределение населения России по поселениям разного типа, по данным переписей населения и текущего учета, %

	Год							
	1926	1939	1959	1970	1979	1989	2002	2010
Все население России	100,0	100,0	100,0	100,0	100,0	100,0	100,0	100,0
Проживает в поселениях:								
сельских	82,3	66,5	47,7	37,8	30,9	26,6	26,7	26,9
городских	17,7	33,5	52,3	62,2	69,1	73,4	73,3	73,1
в т.ч. с числом жителей, тыс.								
не более 50 тыс.	8,0	12,8	19,7	20,4	19,8	19,9	18,7	17,2
50—99,9	2,7	3,7	5,7	6,1	6,8	7,7	7,6	7,7
100 и более	7,0	17,0	26,9	35,7	42,5	45,8	47,0	48,2
включая								
100—499,9	3,1	9,3	13,1	17,9	19,5	19,2	19,6	19,1
500—999,9	—	1,1	7,0	6,4	9,2	9,5	8,5	10,9
1 млн и более	3,9	6,6	6,8	11,4	13,8	17,1	18,9	18,2

*Источники:* Российский статистический ежегодник. 2004. С. 99; Российский статистический ежегодник. 2010. С. 94; Численность населения Российской Федерации по городам, поселкам городского типа и районам на 1 января 2010 года. С. 56—73.

проживающих в городских поселениях в последние 20 лет стабилизировалась и даже несколько сократилась, доля проживающих в больших городах — с числом жителей 100 тыс. и более — неуклонно возрастает. К началу 2007 г. она достигла 48% от общего числа россиян, и хотя через год — к началу 2008 г. — немного снизилась (до 47,8%), к началу 2010 г. повысилась до 48,2%.

Доля проживающих в городских поселениях меньшего размера была более стабильной на протяжении последнего полувека, а в последнее десятилетие стала снижаться, причем доля проживающих в малых городских поселениях (до 50 тыс. человек) сокращается, в городах с числом жителей от 50 до 100 тыс. остается практически неизменной.

В группе больших городов большей стабильностью отличается доля населения, сконцентрированного в городах с числом жителей от 100 до 500 тыс., а доля городов-миллионников, возраставшая до 2002 г., в последние годы несколько сократилась в связи с тем, что теряющие население Пермь и Волгоград перешли в группу городов меньшего размера, доля которой в городском населении соответственно возросла.

Несмотря на некоторые отклонения от тренда и явное торможение, сохраняется в целом и тенденция концентрации городского населения в больших городах и снижения удельного веса населения небольших городских поселений.

Доля горожан, сконцентрированных в городах-миллионниках, увеличилась, по данным переписей, с 23,3% в 1989 г. до 25,8% в 2002 г. Но к началу 2005 г. она снизилась до 24,4% из-за перехода Перми и Волгограда в группу городов с населением от 500 тыс. до 1 млн человек, а к началу 2010 г. немного повысилась — до 24,8% — за счет роста населения некоторых крупнейших городов, о котором упоминалось выше.

Рост удельного веса населения больших городов (100 тыс. человек и более) был более устойчивым: с 62,4% городского населения в 1989 г. до 64,1% в 2002 г. и 65,8% к началу 2010 г. Правда, в отдельные годы отмечались незначительные отклонения от этого повышательного тренда.

Доля городского населения, проживающего в малых городских поселениях (городов с числом жителей до 50 тыс. человек и поселков городского типа), напротив, снижается — с 27,2% в 1989 г. до 25,5% в 2002 г. и 23,6% по оценке на начало 2010 г.

**Городское и сельское население регионов России.** Регионы Российской Федерации существенно различаются по уровню урбанизированности и тенденциям изменения численности городского и сельского населения.

Доля населения, проживающего в городских поселениях, неуклонно возрастает в Центральном ФО, в котором она достигла к началу 2010 г. 80,9% против 77,9% в 1989 г.



Еще выше эта доля в Северо-Западном ФО — уже в 1989 г. она превысила 82% и продолжала с некоторыми колебаниями расти в последующие годы, составив на начало 2010 г. 82,5%. При этом в Северо-Западном ФО выше всего доля населения, сосредоточенного в сверхбольших городах с числом жителей, превышающим 1 млн человек, — 34,2% (табл. 1.7).

Высоким уровнем урбанизированности отличается также Уральский ФО, доля городского населения в котором увеличилась за 1989—2002 гг. с 80,2 до 80,7%, хотя к началу 2010 г. она снизилась до 79,3%.

Несколько ниже доля горожан в Дальневосточном (74,3% в 2010 г. против 75,9% в 2002 г.), Сибирском (70,9% против 71,2%) и Приволжском (70,3% против 70,8%) ФО.

Самой низкой и при этом устойчиво снижающейся в последние десятилетия долей горожан выделяется Северо-Кавказский ФО, в котором она сократилась с 50,8% в 1989 г. до 49,0% в 2002 г. и 48,9% в 2010 г. Снижается доля городского населения и в Южном ФО — соответственно с 64,6 до 62,9 и 62,1%.

**Таблица 1.7.** Распределение населения федеральных округов Российской Федерации по поселениям разного типа, на начало 2010 г., %

Федеральный округ	Все население	Из него проживает в городских поселениях					
		всего	в том числе в городских поселениях с числом жителей, тыс.				
			до 50	50—99,9	100 и более	включая	
						500 и более	1000 и более
<b>Российская Федерация</b>	<b>100</b>	<b>73,1</b>	<b>17,3</b>	<b>7,7</b>	<b>48,1</b>	<b>29,0</b>	<b>18,2</b>
Федеральные округа							
Центральный	100	80,9	17,4	7,5	56,0	35,1	28,5
Северо-Западный	100	82,5	21,3	5,5	55,7	34,2	34,2
Южный	100	62,1	12,1	8,1	41,9	23,7	7,6
Северо-Кавказский	100	48,9	14,0	7,2	27,7	—	—
Приволжский	100	70,3	14,4	8,9	47,0	32,8	15,2
Уральский	100	79,3	22,1	9,8	47,4	24,6	19,9
Сибирский	100	70,9	17,9	6,8	46,2	32,1	13,0
Дальневосточный	100	74,3	26,0	6,5	41,8	18,0	—

*Источники:* Российский статистический ежегодник. 2004. С. 99; Российский статистический ежегодник. 2010. С. 94; Численность населения Российской Федерации по городам, поселкам городского типа и районам на 1 января 2010 года. С. 56—73.

В Центральном, Северо-Западном, Приволжском и Сибирском ФО около 1/3 населения проживает в крупных городах, число жителей в которых составляет 500 тыс. и более, в Южном и Уральском ФО — около четверти, а в Северо-Кавказском ФО таких больших городов нет.

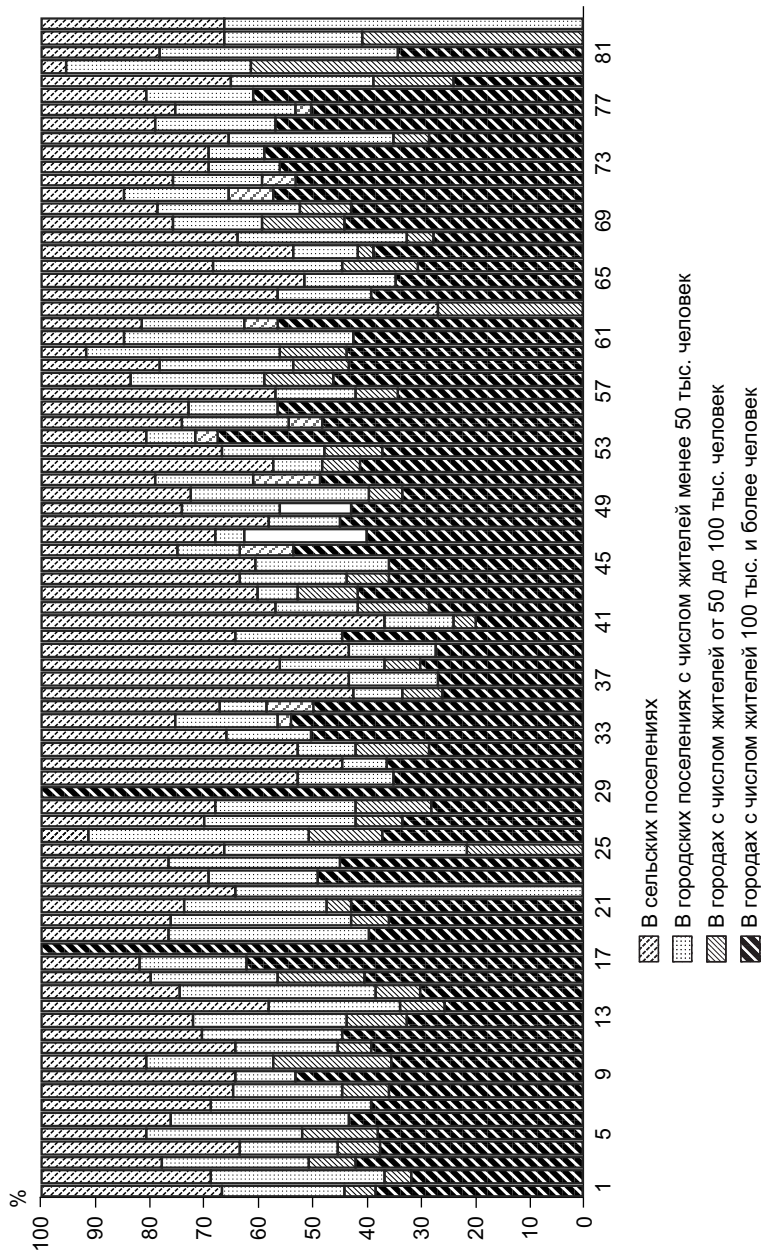
Регионы — субъекты РФ еще больше различаются распределением населения по поселениям разного типа (рис. 1.17). Если в двух субъектах РФ — городах федерального значения Москве и Санкт-Петербурге — сельского населения совсем нет, то среди остальных субъектов РФ его доля составляет от 4,4% в Магаданской области до 73,4% в Республике Алтай. А доля населения, проживающего в больших городах (100 тыс. человек и более), составляет от 0 в Республике Алтай, Ненецком и Чукотском АО, Еврейской автономной, Ленинградской и Магаданской областях, 19,8% в Чеченской Республике до 67,6% в Самарской области и 100% в Москве и Санкт-Петербурге.

Что касается региональной динамики городского и сельского населения, то за период между переписями 1989 и 2002 гг. численность городского населения сократилась по всем федеральным округам, кроме Северо-Кавказского, Южного и Центрального, а численность сельского населения — по всем округам, кроме Северо-Кавказского и Южного, в которых оно выросло весьма существенно — соответственно на 27,2 и 10,5% (табл. 1.8). За период после переписи 2002 г. городское население сократилось во всех федеральных округах, кроме Северо-Кавказского (+3,5% за 2003—2009 гг.), а сельское — во всех, кроме Северо-Кавказского, Южного, Уральского и Дальневосточного. Наиболее интенсивная убыль городского населения отмечалась в Дальневосточном ФО (–5,9% к началу 2010 г.) и сельского — в Центральном ФО (–7,2%). Наиболее значительно увеличилось сельское население Уральского ФО (+6,8%).

В результате доля Центрального ФО в сельском населении России сократилась с 26,0% в 1970 г. до 18,5% в 2010 г., а доля Южного ФО прежнего состава, напротив, возросла — с 17,3 до 26,0%.

Удельный вес округов в городском населении страны более стабилен: 29% горожан России в настоящее время сконцентрировано в Центральном ФО, 20,4% — в Приволжском, 9,4% — в Уральском ФО (рис. 1.18). Доля Дальневосточного, Сибирского и Северо-Западного ФО в городском населении России постепенно снижается — с 31,2% в 1989 г. до 28,7% на начало 2010 г., — а доля Южного ФО прежнего состава (т.е. Южного и Северо-Кавказского), напротив, увеличилась с 11,4 до 12,6%, а с Центральным ФО — с 38,7 до 41,5%.

Региональная динамика городского населения определяется, главным образом, устойчивой тенденцией естественной убыли населения, сложившейся в большинстве регионов и не компенсируемой миграционным



**Рис. 1.17.** Распределение населения регионов — субъектов РФ по поселениям разного типа, на начало 2010 г.

*Источники:* Российский статистический ежегодник. 2004. С. 99; Российский статистический ежегодник. 2010. С. 94; Численность населения Российской Федерации по городам, поселкам городского типа и районам на 1 января 2010 года. С. 56—73.

**Таблица 1.8.** Изменение численности городского и сельского населения федеральных округов Российской Федерации в межпереписные периоды, %

Федеральный округ	Городское население		Сельское население	
	между переписями 1989—2002 гг.*	после переписи 2002 г.**	между переписями 1989—2002 гг.*	после переписи 2002 г.**
<b>Российская Федерация</b>	<b>-1,4</b>	<b>-2,6</b>	<b>-0,8</b>	<b>-1,4</b>
Федеральные округа				
Центральный	2,8	-1,1	-9,2	-7,2
Северо-Западный	-8,0	-3,6	-9,5	-4,9
Южный	2,7	-3,1	10,5	0,3
Северо-Кавказский	18,2	3,5	27,2	3,7
Приволжский	-1,8	-4,0	-2,3	-1,8
Уральский	-0,5	-2,6	-4,0	6,8
Сибирский	-5,7	-2,9	-2,4	-1,6
Дальневосточный	-15,7	-5,9	-16,2	2,8
Европейская часть	0,1	-2,6	0,4	-1,6
Азиатская часть	-7,0	-2,5	-5,3	-0,4

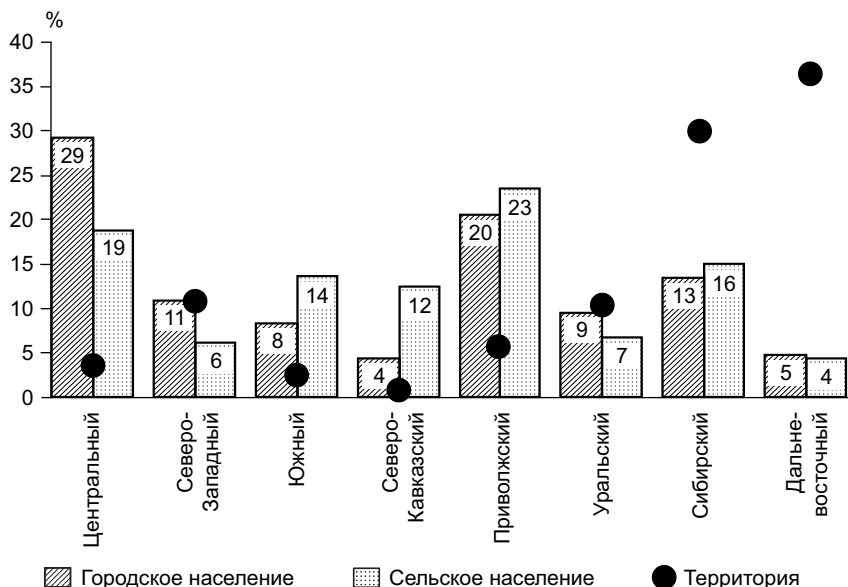
\* По данным переписей населения.

\*\* Численность населения на 1 января 2010 г. отнесена к численности населения на 1 января 2003 г.

*Источники:* Российский статистический ежегодник. 2004. С. 99; Российский статистический ежегодник. 2010. С. 94; Численность населения Российской Федерации по городам, поселкам городского типа и районам на 1 января 2010 года. С. 56—73.

приростом. В целом за период, прошедший после переписи 2002 г., увеличение городского населения за счет естественного прироста отмечалось только в Северо-Кавказском ФО (+3,1%), где кроме того наблюдался небольшой прирост за счет миграции и административно-территориальных преобразований (рис. 1.19а). В остальных федеральных округах население сокращалось за счет как естественной убыли, так и административно-территориальных преобразований, а в Дальневосточном — и за счет преобладания миграционного оттока.

За 2003—2009 гг. миграционный прирост увеличил городское население всех федеральных округов, кроме Дальневосточного. Но в целом миграционный потенциал села, в предыдущие десятилетия отдававшего избыточное население в города, уже исчерпан, а ресурс внешней миграции не столь значителен. При этом далеко не все городские поселения и регио-

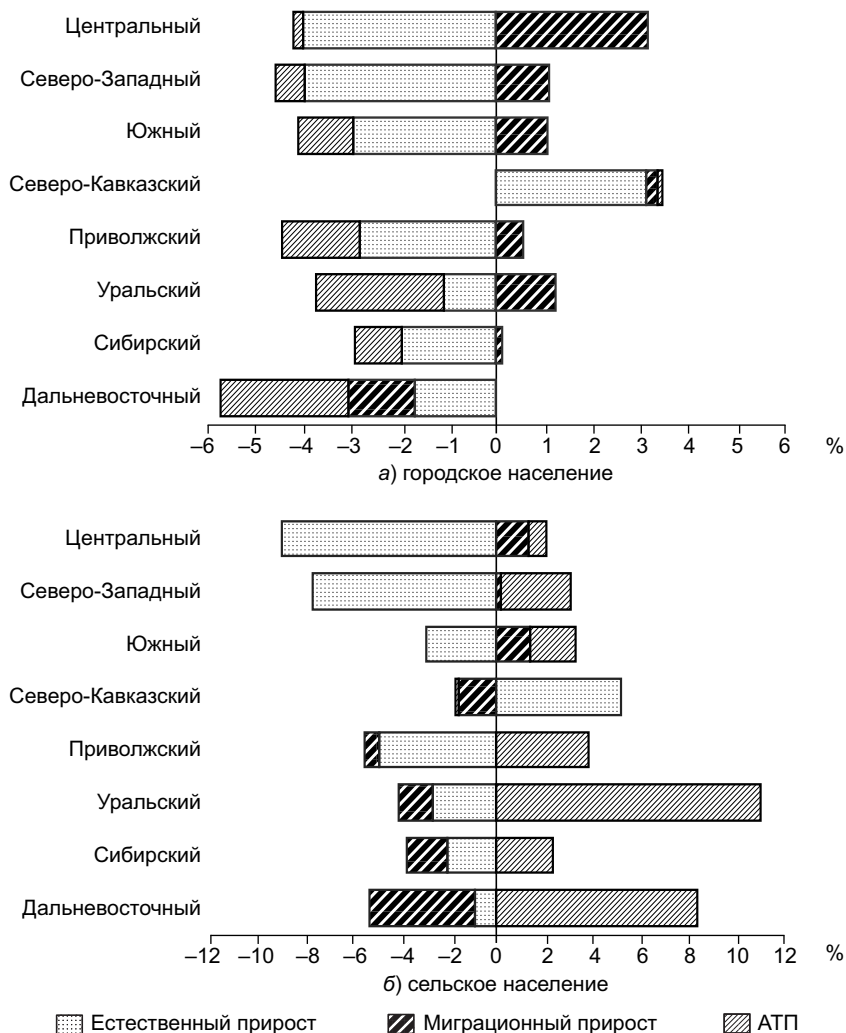


**Рис. 1.18.** Удельный вес федеральных округов в территории, городском и сельском населении Российской Федерации, на начало 2010 г.

*Источники:* Российский статистический ежегодник. 2004. С. 99; Российский статистический ежегодник. 2010. С. 94; Численность населения Российской Федерации по городам, поселкам городского типа и районам на 1 января 2010 года. С. 56—73.

ны привлекательны для мигрантов, сложились зоны устойчивого оттока населения. Ставшие массовыми преобразования не вполне сформировавшихся городских поселений в сельские усугубляли эту ситуацию, причем нередко значительно, хотя в отдельных регионах они продолжали действовать как фактор увеличения городского населения. Наибольшие потери городского населения в результате административно-территориальных преобразований за 2003—2009 гг. отмечались в Дальневосточном (–2,7%) и Уральском (–2,6%) ФО.

За период, прошедший после переписи населения 2002 г., естественная убыль привела к сокращению сельского населения всех федеральных округов, кроме Северо-Кавказского (рис. 1.19б). В целом за 2003—2009 гг. число сельских жителей Северо-Кавказского ФО увеличилось за счет естественного прироста на 5,3%, тогда как совокупная величина естественной убыли по другим округам варьировалась от –0,9% в Дальневосточном до –8,9% в Центральном ФО.



**Рис. 1.19.** Компоненты изменения численности городского (а) и сельского (б) населения федеральных округов Российской Федерации за 2003—2009 гг., % к численности на начало 2003 г.\*

\* На рис. 1.19—1.20 АТП — административно-территориальные преобразования.  
 Источники: Российский статистический ежегодник. 2004. С. 99; Российский статистический ежегодник. 2010. С. 94; Численность населения Российской Федерации по городам, поселкам городского типа и районам на 1 января 2010 года. С. 56—73.

За счет миграции немного увеличилось сельское население Центрального и Южного (на 1,4% в каждом), а также Северо-Западного (0,2%) ФО. В остальных округах сельское население сокращалось в результате миграционного обмена с другими территориями. Больше всего из-за этого фактора уменьшилось сельское население Дальневосточного ФО (−4,4%), в Уральском, Северо-Кавказском и Сибирском ФО миграции привели к меньшим потерям (−1,5—1,7%), в Приволжском ФО — к относительно незначительным (−0,6%).

Административно-территориальные преобразования стали решающим фактором роста сельского населения Уральского (+11,1%) и Дальневосточного (+8,5%) ФО.

По регионам — субъектам РФ варианты сочетания величины и знака факторов изменения численности городского и сельского населения были более разнообразными.

За 2003—2009 гг. совокупная величина прироста (убыли) городского населения за счет естественного прироста (убыли) составила от −7,9% в Тульской области до +19,7% в Чеченской Республике (рис. 1.20а). Всего за счет естественного прироста увеличилось городское население 17 регионов — субъектов РФ, в остальных оно сократилось из-за естественной убыли.

Изменение численности городского населения за счет миграции составило от −10,3% в Чукотском АО до +7,3% в Московской области. Миграционная убыль городского населения отмечалась в 34 регионах, миграционный прирост — в 49 регионах.

Административно-территориальные преобразования не оказали влияния на изменение численности городского населения в 17 регионах — субъектах РФ, еще в 10 — немного увеличили его численность, более всего — в Чеченской Республике (на 3,7%), Московской области (1,9%) и Ямало-Ненецком АО (1,7%). В остальных 56 регионах городское население сократилось в результате проведенных административно-территориальных преобразований. К наибольшим потерям они привели в Сахалинской области (−10,4%), республиках Башкортостан (−7,2%) и Чувашия (−6,6%), Свердловской области (−5,5%).

Размах вариации значений рассматриваемых показателей по сельскому населению существенно больше (рис. 1.20б).

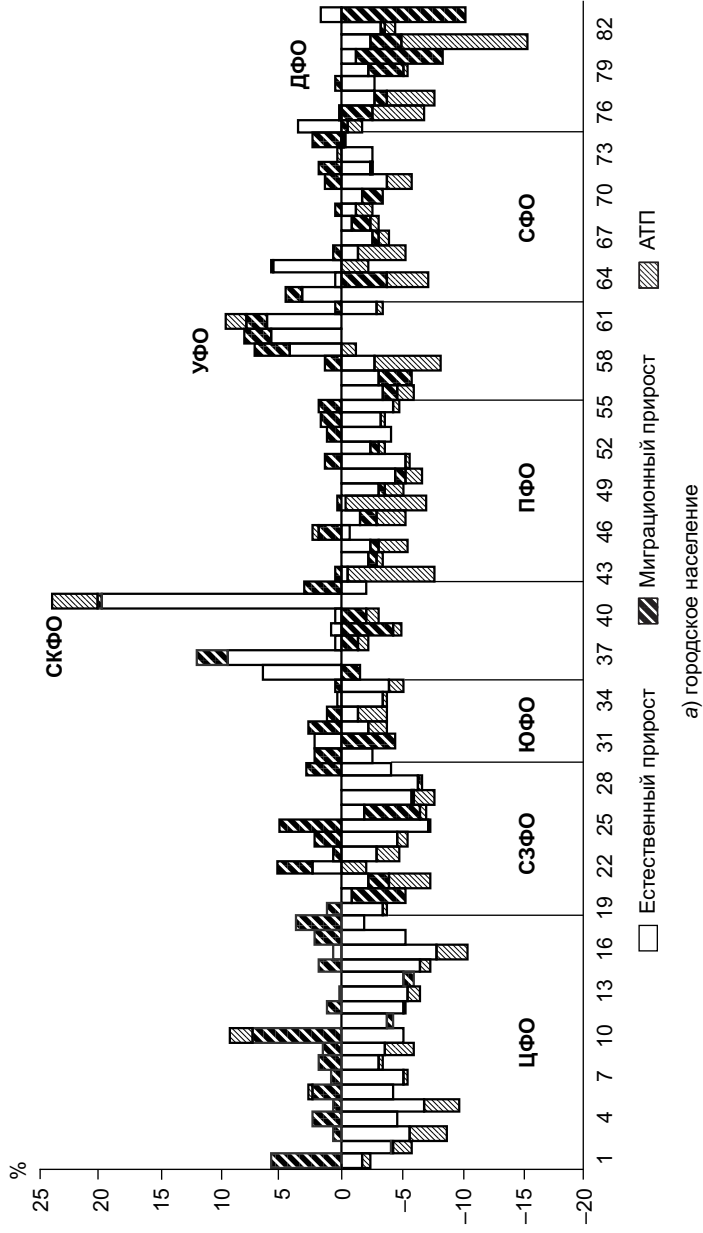
Изменение числа сельских жителей после переписи 2002 г. за счет естественного прироста (убыли) составило от −14,2% в Псковской области до +13,8% в Чеченской Республике. Помимо Чеченской Республики естественный прирост увеличивал сельское население еще в 16 регионах — субъектах РФ, но не во всех на значимую величину. В республиках Ингушетия, Дагестан и Тыва, Ямало-Ненецком АО его величина соста-

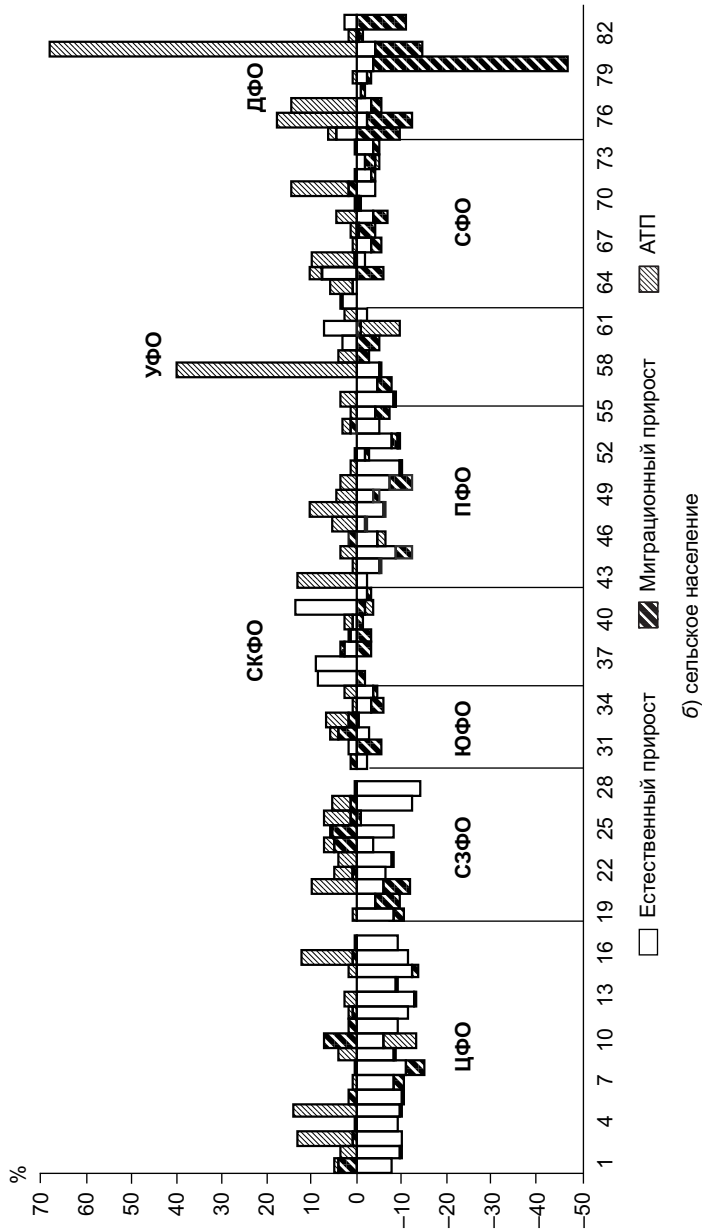
вила от 7 до 9%, в республиках Алтай, Саха (Якутия), Кабардино-Балкария, Ханты-Мансийском и Чукотском АО — от 2,5 до 4,4%, в остальных — менее 2%.

Величина изменения численности сельского населения за счет миграции составила от -43,4% в Магаданской области до +7,3% в Московской области. За счет этого фактора увеличилось сельское население 24 регионов, но значимо только в некоторых: Московской, Ленинградской (+5,6%), Калининградской (4,9%), Белгородской (3,9%) областях, Краснодарском крае (4,3%) и Республике Татарстан (2,0%).

Административно-территориальные преобразования сыграли решающую роль в росте сельского населения Сахалинской области, увеличив его на 68%, а также Свердловской области (40,1%), Камчатского (17,9%) и Приморского (14,4%) краев. В республиках Башкортостан, Чувашия и Хакасия, Ивановской, Кемеровской, Владимирской, Тульской и Архангельской областях прирост сельского населения за счет этого фактора составил от 10 до 13%, в остальных регионах — менее 6%.







**Рис. 1.20.** Компоненты изменения численности городского (а) и сельского (б) населения регионов — субъектов РФ за 2003—2009 гг., % к численности на начало 2003 г.

*Источники:* Росстатистический ежегодник. 2004. С. 99; Росстатистический ежегодник. 2010. С. 94; Численность населения Российской Федерации по городам, поселкам городского типа и районам на 1 января 2010 года. С. 56—73.