

1.1. «ГОРОД И ДЕРЕВНЯ В ЕВРОПЕЙСКОЙ РОССИИ» В. П. СЕМЕНОВА-ТЯН-ШАНСКОГО ГЛАЗАМИ СОВРЕМЕННОКОВ И ПОТОМКОВ

Вениамин Петрович Семенов-Тян-Шанский родился в 1870 г. и прожил долгую, яркую и цельную жизнь в русской науке. Ученик А. И. Воейкова, В. И. Ламанского и своего отца, П. П. Семенова-Тян-Шанского, коллега и друг Л. С. Берга и Н. Н. Баранского, он был одним из создателей и признанным главой русской антропогеографической школы.

При жизни ему выпало немало. С одной стороны — любимая работа (научная и педагогическая), десятки томов написанных или отредактированных книг, в том числе 11 томов знаменитой серии «Россия. Полное географическое описание нашего Отечества», всероссийское и международное признание научного сообщества (в 1913 г. на Римском конгрессе Международного географического союза он был избран почетным вице-президентом) и, быть может, главнейшее: радость «вынашивания» и рождения своего «любимого детища», как он говорил, — первого в России Центрального Географического музея. С другой — банальная для 30-х гг. университетская травля «старорежимного профессора» и завершившийся закрытием разгром только что упомянутого музея. Но углубляться в детали личной судьбы и научной карьеры В. П. мы здесь не будем, а всех интересующихся отошлем к написанной автором этих строк и изданной в 1989 г. биографии В. П. (Полян, 1989).

Заметим лишь, что и лавры, и тернии выпадали ему, слава Создателю, не в смертельных дозах. Философический подход к жизни и семейное счастье позволяли ему стойко переносить невзгоды — правда, лишь до тех пор пока не грянула Великая Отечественная война: первая же жесточайшая блокадная зима унесла, вместе с сотнями тысяч других, и его жизнь.

Все же одну «главу» из биографии ученого мы не вправе здесь обойти, ибо от нее неотделим предмет нашего разговора — исследование В. П. о городе и деревне в Европейской части Российской империи. Речь пойдет о статистико-экономическом периоде его служебной деятельности и научного творчества, охватившем всю дореволюционную часть уходящего века.

В 1900 г. В. П. поступил на службу в Отделение статистики Министерства финансов (впоследствии это отделение перешло в Министерство торговли и промышленности). На протяжении 1909–1911 гг. В. П. вместе со своим другом и непосредственным начальником Н. М. Штруппом, а также К. Г. Голубковым подготовили и издали 12-томный

труд «Торговля и промышленность Европейской России по районам» (один общий и 11 региональных выпусков). Этот поистине титанический и основанный на детальнейшей статистике труд потребовал целого десятилетия¹. Кроме самой идеи издания, В. П. принадлежит написание или редактирование общего выпуска и статистико-географических, картографических и ряда исторических разделов в каждом из региональных выпусков, а также создание большой (стенного формата) и многокрасочной торгово-промышленной карты Европейской России в 40-верстном (1 : 1 680 000) масштабе. Качество и степень новаторства работы были поистине выдающимися: первый опыт систематизации первичных статистических данных по внутренней и внешней торговле и промышленности Европейской России, первый (пусть и небесспорный) образец ее дробного экономико-географического районирования, первая комплексная торгово-промышленная карта России, построенная методом «картодиаграммы по картограмме».

Факторами сгущения торгово-промышленной жизни и бойкости в Европейской России, по мнению В. П., являлись историко-культурные условия и конфигурация транспортной инфраструктуры. Уже в начале столетия обозначились такие очаги ее сгущения, как Московская промышленная область, долина Волги вместе с Камой и Окой, а также берега морей в местах выхода к ним речных и сухопутных транспортных осей; несколько особняком стоят крупные бассейны полезных ископаемых, такие, как Донецкий кряж, Урал и горная Польша. В качестве наиболее перспективных очагов роста В. П. указывал на крупные узлы и пересечения железных дорог.

Работа сразу же получила известность в научных и практических кругах: она докладывалась в Российском Императорском географическом обществе и на международной выставке в Турине (где была удостоена золотой медали и «Гран-при») в 1911 г., в бюджетной Комиссии Государственной думы и на Государственном совете в 1912 г. и на X Международном географическом конгрессе в Риме в 1913 г. На повторение этого труда по данным за 1910 г. Госсовет ассигновал значительные средства, было обработано около одного миллиона карточек, в том числе (чего не было прежде) по всем ярмаркам России, но в революционное лихолетье все эти материалы погибли.

Родная сестра «Торговли и промышленности Европейской России по районам» (Семенов-Тянь-Шанский, 1909–1911) — работа В. П. «Город и деревня в Европейской России» (далее «ГД»). Книга вышла в августе 1910 г. тиражом 1000 экз. и была удостоена Малой золотой медали им. М. Н. Ахматова Петербургской академии наук. Вызвав немало откликов, эта работа В. П. все же не имела такого же «паблисити» и единодушного признания, как ее многотомная «старшая сестра». Рецензий было сравнительно немного, при этом В. Э. Дэн подчеркивал ее ярко выраженный урбанистический акцент (Полян, 1989, с. 27–31).

Тем не менее сегодня именно эта монография не просто знаменита, а, наряду с «Районом и страной» (Семенов-Тянь-Шанский, 1928), служит как бы визитной карточкой В. П. и по праву отнесена к разряду классики российской антропогеографии и социальной географии. «Что ни страница, то новая идея, читаешь и учишься мыслить географически», — писал о ней О. А. Константинов (Глезер, Полян, 1986, с. 150).

¹ Вся работа строилась на первичной статистике годового оборота прибыли и промыслового обложения торговых и промышленных предприятий (в общей сложности 600 тыс. карточек).

Книга В. П. возникла не на пустом месте, а как бы продолжила и развила линию, начатую антропогеографическими работами учителей В. П. — П. П. Семенова-Тян-Шанского (1880; 1892) и А. И. Воейкова (1906; 1909). Она содержит четыре разновеликие и разнозначимые главы: 1) Типы заселения сельских местностей в зависимости от физико-географических и исторических условий; 2) Схема возникновения и развития городов; 3) Современные признаки города и деревни в Европейской России и их пригодность для характеристики городской жизни; 4) Истинные современные города Европейской России и их типы в зависимости от физико-географических, исторических условий и типов заселения. Причем именно последняя глава занимает три четверти объема книги, главным образом за счет статистических таблиц и пояснений к ним. Венчает же книгу карта расселения и городов Европейской России — прообраз будущих дазиметрических карт В. П.

В теоретическом плане наиболее существенна, конечно, первая глава. Подробному разбору географических основ русской оседлости предшествует рассмотрение и типологизация различных форм колонизационных движений народов Евразии в разные эпохи. При этом на Русской равнине перед колонизацией, согласно концепции В. П., *«открылось сказочное, богатейшее раздолье трех дорог — лесной, лесостепной и степной»*. Широко бытующее представление о расселении славян по разветвлениям речной сети *«справедливо только относительно тактики первобытного перемещения, которая неожиданно была водной»* или, точнее, водно-волоковой (что отличает Россию от более гористой Западной Европы, где опорным каркасом коммуникаций служила сеть коротких грунтовых дорог). В контексте земледельческого характера русской колонизации это привело к сгущению славянских поселений не только и даже не столько в долинах рек (хотя бы и на высоких террасах), сколько на водоразделах: *«...русский человек в данном случае уподобился лесу, который и на крайнем севере, и на крайнем юге Восточно-Европейской равнины жмется к речным долинам, а в средней ее полосе занимает водоразделы»* (с. 13).

Из этого образа на страницах книги родилась ставшая классической типология русского заселения Европейской равнины, сочетающая в себе зональный и азональный (т. е. зависимый и независимый от распределения почв и растительности) принципы. Сам В. П. постоянно подчеркивал методологическую значимость этого сочетания и свой приоритет в этом вопросе.

Сжатое представление об этой типологии дает сводная таблица 1.1.

Вторая глава содержит анализ изменений главных функций российских городов (военной, административной и торгово-промышленной). Автор осуждал произвольное *«упразднение городов»* и *«возведение сел в городскую степень»*, в результате которого накопилось большое рассогласование списков городских поселений *«де-юре»* и *«де-факто»*. «Для серьезного ученого исследования, — писал В. П. в рецензии на книгу Д. И. Менделеева «К познанию России», — нельзя ограничиваться помещением только официально признанных «городов» с населением свыше такой-то нормы, а следует присоединять и многие официально не признанные «городами», но имеющие совершенно городской характер поселения, как, например, Орехово-Зуево с его 50-тысячным населением»².

² Изв. ИРГО. 1906. Т. 42. Вып. 4, с. 915.

Таблица 1.1. Типы и подтипы заселения Европейской равнины по В. П. Семенову-Тянь-Шанскому*

Типы и подтипы заселения (подтипы выделены курсивом)	Средняя плотность населения (чел. / кв. км)	Средняя частота селений (кв. км на одно селение)	Средняя людность поселений (чел.)	Доля в территории Европейской России (в %)	Доля в населении Европейской России (в %)	Доля городского населения в общей численности (в %)
ЗОНАЛЬНЫЕ:						
1. Северный долинный тип	3	34	101	30	4	7
2. Центральный и Северо-Западный водораздельный тип	33	3	134	26	43	19
<i>А) Моренный подтип</i>	35	2	58	7	10	25
<i>Б) Увалистый подтип</i>	40	5	229	19	33	17
3. Южный долинный тип	31	11	426	37	49	11
<i>А) Долинно-овражный подтип</i>	45	9	414	16	32	10
<i>Б) Чисто долинный подтип</i>	20	13	461	21	17	14
4. Южный садоводческий тип	25	9	224	0,5	0,5	41
АЗОНАЛЬНЫЕ:						
5. Горнозаводской тип	10	29	291	6	3	32
6. Остальные мелкие типы (рыболовный, трактовый, железнодорожный, курортный)	Разбросаны довольно равномерно мелкими спорадическими пятнами по основным типам. Выделение их весьма затруднительно.			0,5	0,5	

Источник: В. П. Семенов-Тянь-Шанский, 1910, с. 35.

* Без Финляндии и Зауралья; квадратные версты пересчитаны нами в квадратные километры

Первой серьезной попыткой внести ясность в вопрос об истинных городских поселениях в России В. П. считал работу «Города в России в 1904 г.», выпущенную Центральным статистическим комитетом в 1906 г. Однако принятая в ней классификация признаков городов вызывает у него самое критическое отношение, чему, в сущности, и посвящена вся третья глава «ГД». Так, из 35 выдвинутых в ней признаков для различения городских и сельских поселений наиболее характерными В. П. считает лишь пять, причем основными, наряду с людностью, следующие: 1) долю населения, не занятого в сельском хозяйстве, и 2) бойкость торгово-промышленного оборота, исчисленную на одного жителя.

Сравнение этих признаков с современными критериями выделения городских поселений в СССР (минимальная людность, доля рабочих и служащих, а также членов их семей, в отдельных случаях — административное значение пункта (Демографический энциклопедический словарь, 1985, с. 98–99; Константинов; 1958)) указывает на их явную преемственность, за исключением признака «бойкости оборота», явно малоактуального в условиях социалистического планового хозяйства.

Минимально допустимой людностью городских поселений в Европейской России В. П. считал 1 000 человек (находя удачным и 20-тысячный минимум, предложенный А. И. Воейковым), а минимальным торгово-промышленным оборотом — годовой оборот в 100 000 рублей, из чего вытекает теоретический минимум торгово-промышленной бойкости истинных городов — 100 руб./чел.³

Для претендующих на городской статус поселений В. П. разработал свою классификацию и ряд шкал. Замечательным достоинством его классификации являлось выделение форм поселений, промежуточных между городом («истинным городом») и деревней, а именно «административных пунктов» (т. е. официальных городов, не состоятельных с экономической точки зрения) и «будущих городов» (т. е. с еще недостаточным, но весьма перспективным торгово-промышленным потенциалом). Сравнение же числа официально признанных городов в Европейской России (761 по данным переписи 1897 г.) с тем, что получил В. П. по своей методике (1237), показало расхождение величин в полтора раза. Если же вычесть 227 выявленных «административных пунктов» (около 30% из числа всех официальных городов), то получим уже более чем двойное отставание. Если по официальным данным городское население Европейской России составляло в 1897 г. 14,6 млн человек, или 13% всего населения, то по расчетам ученого — 16,3 млн человек, или 15%.

В. П. предложил три шкалы для классификации городских поселений.

Первая — по группам людности (в тыс. чел.): 1) свыше 1000 — столичные города; 2) 100–1000 — крупные; 3) 40–100 — большие; 4) 10–40 — средние; 5) 5–10 — мелкие и 6) 1–5 — городки. Одним из первых он подчеркнул и важность учета и анализа урбанистической структуры, ставшей впоследствии фундаментальным понятием географии населения (заметим, что в настоящее время наиболее устоявшейся считается следующая классификация городов по их людности (в тыс. чел.): «миллионеры» — с людностью свыше 1000, крупнейшие — от 500 до 1000, крупные — от 250 до 500, большие — от 100 до 250, средние — от 50 до 100 и малые — до 50). При этом В. П. не только ввел это понятие, но и успешно применил в ряде обобщающих статистических таблиц.

Вторая шкала — по бойкости торгово-промышленного оборота, т. е. по стоимости продукции, реализованной предприятиями (в руб.): 1) свыше 800 — весьма бойкие; 2) 500–800 — бойкие; 3) 100–500 — средние; 4) 50–100 — слабые; 5) до 50 — весьма слабые (естественно, две последние категории не должны встречаться в случаях истинных экономических городов).

³ Это дает 8–9-рублевый минимум в месяц, что, по оценке автора, соответствовало месячной покупательной способности рабочего или «средней домашней прислуги».

Третья шкала — по степени участия промышленности в торгово-промышленном обороте городов (в %): 1) свыше 40 — сильнопромышленные; 2) 25–40 — промышленные; 3) 20–25 — умеренно-промышленные и 4) менее 20 — торговые (слабопромышленные).

Географический анализ показал, что «...наиболее склонной к городской жизни оказалась средняя Россия, между великим моренным валом и северной границей чернозема, что примерно соответствует увалистому подтипу водораздельного заселения <...> Развитие фабрично-заводской промышленности (как, например, около Москвы, Ярославля, Шуи, между Муромом и Нижним) только осуществляет истинную городскую жизнь на подготовленном уже к ней материале» (с. 58). Вместе с тем «...города, как менее зависящие непосредственно от земли, могут следовать границам типов и подтипов заселения лишь очень приблизительно» (с. 79).

Рассматривая города водораздельного типа, В. П. останавливался на проблематике двух российских столиц — Москвы и Петербурга. Он сделал следующее обобщение, проиллюстрировав его фактом быстрой изменчивости представлений столичных жителей о дачных местностях: «Экономический же город в своем бесконечном свободном развитии, постепенно поглощая деревню, теоретически может охватить хоть площадь целого уезда (немаловажная поправка к «бесконечности» свободного развития! — П. П.) или даже более, причем городская жизнь будет сгущаться по мере приближения к центру и расплываться незаметно в сельскую по окраинам уезда или даже далее... К непосредственной сфере роста столичного и крупного города примыкает еще сфера его сильнейшего экономического влияния <...>, <в рамках которой> быстро вырастают вспомогательные более или менее значительные города, располагаясь концентрическими кольцами <...>. Эти явления можно уподобить планетным системам» (с. 85–87).

По существу, здесь описывается не что иное, как процесс формирования городских агломераций, что подтверждают и конкретные разборы полумистических «планетных систем» вокруг Петербурга и Москвы. Таким образом, «ГД» «...стоит у истоков и того, ныне столь существенного, направления в современной геурбанистике, которое изучает городские агломерации» (Лаппо, 1978).

Еще в 1942 г. В. В. Покшишевский писал о «ГД»: «Книга эта... представляется выдающимся исследованием: ни до, ни после В. П. русская географическая наука не имела подобной сводной картины, набросанной широкими мазками и вместе с тем в тех местах, где это было необходимо, ювелирно-детальной (расшифровка отдельных типов заселения <...>); не имеет это исследование аналогов и в зарубежной литературе, так как даже лучшие работы (например, известные книги Гассерта или Р. Монье о развитии городов) далеко уступают «Городу и деревне» В. П. в географичности, ширине и глубине установленных зависимостей... Отправляясь от скудных статистических данных, В. П. сумел нарисовать увлекательную и подлинно географическую картину роста русских городов, дав попутно образец введения в географию исторического материала и раскрыв также планировочные особенности городов разного генетического проис-

хождения... Мастерское сочетание массово-статистических и индивидуально-географических материалов делает эту работу примером полного владения автором сложным антропогеографическим материалом — вплоть до коммунально-технических характеристик» (Покшишевский, 1942).

Вместе с тем книга В. П. весьма уязвима для критики, и замечания, которые В. П. получил еще от своих современников, достаточно серьезны. Тем более уязвима она сегодня, когда, поверяя действительностью ее прогнозную часть, видишь, что многие из предсказаний В. П. скорее не оправдались.

Не выдержало испытания временем и самое дорогое для В. П. в этом исследовании — предложенные им типология и конкретная схема районов расселения. Сам ученый, полагаясь на слабый темп общественно-экономического развития традиционно неторопливой страны, явно рассчитывал на их более долгий век.

Это хорошо видно из следующей цитаты: *«В настоящее время в обоих подтипах длинного заселения <...> происходит усиленно поощряемое правительством выселение крестьян на водоразделы путем искусственно образуемых хуторских хозяйств (имеется в виду столыпинская реформа). Но для всякого, имеющего масштаб перед глазами, ясно, что это пока капля в море, которая еще на весьма долгое время не изменит здешней общей картины расселения настолько, чтобы о ней можно было серьезно говорить. Что сложилось веками под влиянием естественных условий (огромной разницы в уровне грунтовых вод на водоразделах и в долинах) и борьбы с кочевниками, того не изменишь в несколько лет, как бы энергичны ни были министерские предписания, тем более что ни у правительства, ни у крестьян нет тех громадных материальных средств, которые требуются для искусственного обводнения водоразделов, нет и достаточного знания естественных условий для успешного обводнения в каждом отдельном случае, а без того и другого никакое серьезное заселение водоразделов немыслимо. <...> Вот она, истинная историческая Русь, которую не переделаешь так-то легко искусственными мерами в ближайшие годы даже XX века»* (с. 36–38).

Что ж, В. П. явно недооценил силу эволюционных преобразований. Недаром именно на это, и в частности на недооценку роста хуторской системы, указал ему в своем отзыве В. Э. Дэн, не отрицая при этом всех трудностей перехода от общинной системы землевладения к подворно-хуторской. А ведь цифры, которые приводил сам В. П. — более 1000 (!) новых хуторов в Витебской губернии, сотни в Псковской, Смоленской, Могилевской и даже Петербургской — особенно по тем временам — достаточно внушительны.

Но напомним: главная методологическая и историко-научная ценность «ГД» — в том, что автор впервые ввел в основание своей типологии географически богатое представление о «зональных» и «казональных» признаках. Как антропогеограф, он решительно отказался от готовой, но искусственной сетки губерний, что потребовало от него гигантских усилий: природные и расселенческие особенности территории пришлось исследовать на более низком (уездном) уровне с помощью топографических карт и лишь после того предложить схему типов и районов расселения. Но сегодня, повторим, этого уже недостаточно для районирования расселения.

В то же время, как отметил А. И. Алексеев, при утвердившемся в наши дни «статистическом крене» в исходных материалах экономико-географических исследований весьма уместно подчеркнуть столь важные достоинства антропогеографического подхода В. П., как приверженность к личным (полевым) наблюдениям, к точным и географически конкретным деталям.

Вместе с тем подчеркнем еще раз: то, что сегодня кажется нам преувеличенным, возможно, тогда и соответствовало истинному положению дел. Ведь общество, в котором жил и которое живописал В. П. в своем «Городе и деревне...», было обществом деревенским, обществом земледельческим (сельскохозяйственным) по преимуществу. При таком раскладе и с испокон века в расселении (по существу, сельском) природные факторы играли неизмеримо большую, чем в наши дни, роль, подчас, определяющую.

Можно сказать, что типология заселения Европейской России, по В. П., зафиксировала последний момент того «кидиллического» этапа, когда в городах проживал лишь каждый седьмой житель Европейской России. И в таком понимании возрастает собственно историческая ценность «ГД», а сама типология В. П. становится тонким инструментом в руках специалиста по исторической географии. Вместе с тем она стимулирует и выработку новых, более соответствующих реалиям сегодняшнего дня типологических схем расселения.

В то же время многие тезисы, впервые столь отчетливо сформулированные В. П. в «ГД», и сегодня не утратили своей справедливости. Так, в контексте проблем Нечерноземья актуально звучат слова: *«При оценке значения долинно-овражного подтипа заселения не следует забывать, что сейчас это самая хворая экономически и духовно часть России, а наиболее хворое в ней место — прямо к югу от Москвы (имеется в виду Рязанская губерния. — П. П.)»* (с. 36).

Другой пример. *«Увалистый подтип водораздельного заселения вместе со своим непосредственным соседом долинно-овражным подтипом южного долинного заселения, заключая в себе около $\frac{2}{3}$ населения Европейской России, составляет главную ось славянской колонизации на восток, проложившей себе путь по Сибири до Великого океана»* (с.35). Иными словами, именно В. П. мы обязаны и указанием на такое понятие (и явление!), как главная ось расселения России.

Но всего сильнее другое — суверенное обаяние «ГД», смелость и масштабность сформулированных в ней проблем и то научно-художественное мастерство, с которым книга написана.

Сам В. П. называл свою книгу «очерком по экономической географии». Л. С. Берг видел в ней замечательный антропогеографический труд. Но в любом случае «ГД» — это первая в мировой практике геоурбанистическая монография, во многом предвосхитившая проблематику и отчасти методику этого направления — одного из ведущих в современной социальной и экономической географии.



Рис. 1.1.1. В. П. Семенов-Тян-Шанский с семьей

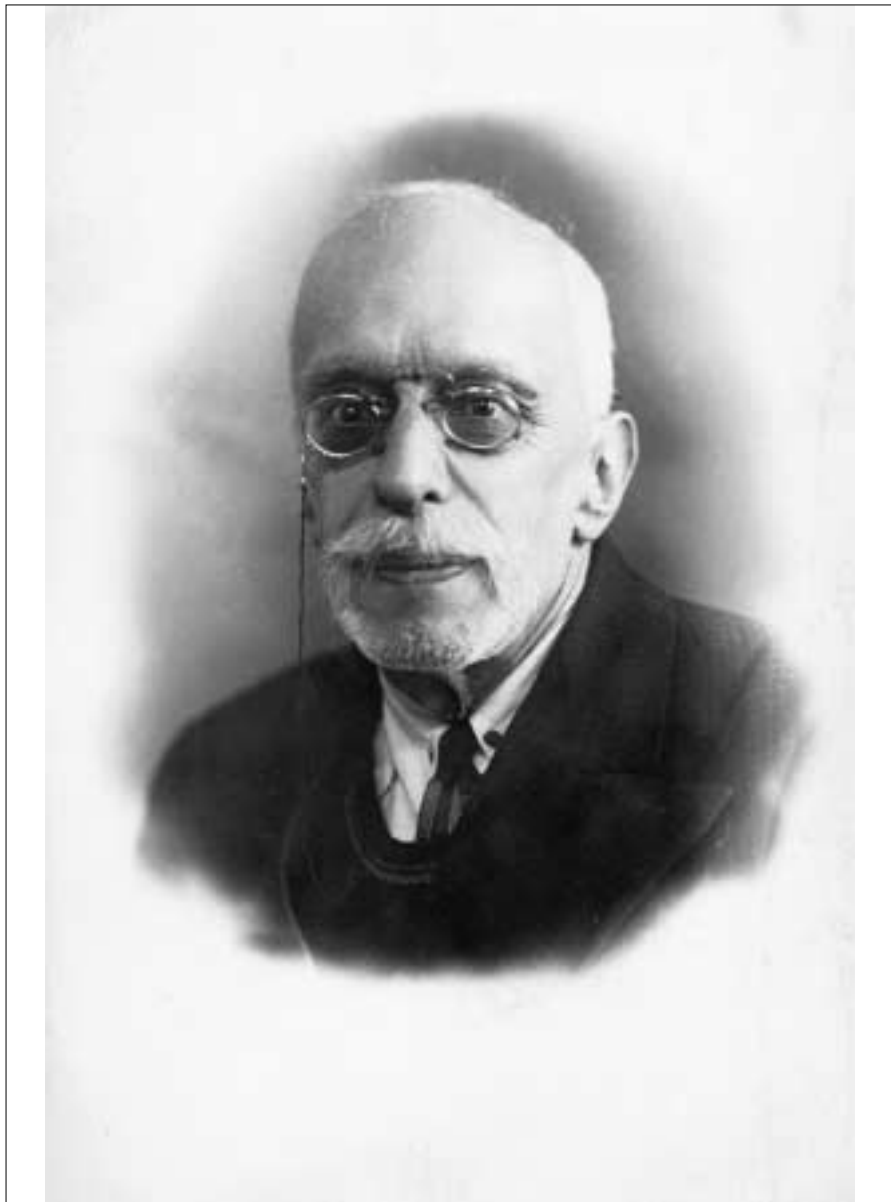


Рис. 1.1.2. В. П. Семенов-Тян-Шанский в последние годы жизни



Рис. 1.1.3. Титульный лист книги «Город и деревня в Европейской России»



Рис. 1.1.4. Карта «Торговля и промышленность в Европейской России». Вариант немецкого издания 1913 г.