

SPERO

**Социальная политика:
экспертиза, рекомендации, обзоры**

№ 5

Осень — Зима 2006

Редакционная коллегия

Главный редактор	Малева Татьяна Михайловна, к.э.н., директор Независимого института социальной политики
Зам. главного редактора	Синявская Оксана Вячеславовна, к.э.н., зам. директора НИСП, директор программы международного сотрудничества Независимого института социальной политики
Ответственный редактор	Добрякова Мария Сергеевна, к.соц.н., дирек- тор публикационной программы Независимого института социальной политики

ISSN 1818-6963

Издание осуществляется при финансовой поддержке
Фонда Дж. и К. Макартуров и Фонда Форда

Координаты редакции

Москва, Глинищевский переулок, д. 3

Тел.: (495) 786 6718

Факс: (495) 692 9651

Е-mail: spero@socpol.ru

Электронная версия: <http://spero.socpol.ru>

Редакционный совет журнала

Павлова-Сильванская Марина Павловна (председатель)	к.и.н., консультант журнала «Pro et Contra» Московского центра Карнеги
Аузан Александр Александрович	д.э.н., профессор, Президент Института Национального проекта «Общественный договор», Президент Ассоциации независимых центров экономического анализа
Васильев Сергей Александрович	д.э.н., представитель в Совете Федерации Федерального Собрания Российской Федерации от правительства Ленинградской области, Председатель Комитета Совета Федерации по финансовым рынкам и денежному обращению, научный руководитель Международного центра социально-экономических исследований «Леонтьевский центр»
Вишневский Анатолий Григорьевич	д.э.н., действительный член РАЕН, руководитель Центра демографии и экологии человека ИНП РАН, главный редактор информационного бюллетеня «Население и общество», главный редактор электронного еженедельника «Демоскоп Weekly»
Малева Татьяна Михайловна	к.э.н., директор Независимого института социальной политики
Плискевич Наталья Михайловна	к.э.н., редактор отдела редакции журналов «Общественные науки и современность» и «Social Sciences», Президиум РАН
Полетаев Андрей Владимирович	д.э.н., профессор, заместитель директора Института гуманитарных историко-теоретических исследований ГУ ВШЭ, заведующий сектором Института мировой экономики и международных отношений РАН
Ясина Ирина Евгеньевна	к.э.н., ведущий научный сотрудник Института экономики переходного периода, председатель Экспертного совета Клуба региональной журналистики

Содержание

Памяти Юрия Александровича Левады5

Методологические проблемы социальной политики

Г. Эспин-Андерсен. Снова на пути к хорошему обществу?7

В фокусе внимания: демография

С.В. Захаров. Демографический анализ эффекта мер семейной политики в России в 1980-х гг.33

Т.М. Малева, О.В. Синявская. Социально-экономические факторы рождаемости в России: эмпирические измерения и вызовы социальной политике.....70

Я.М. Рощина. Моделирование факторов склонности семьи к рождению ребенка в России98

М. Ронсен. Рождаемость и семейная политика в Норвегии: размышления о тенденциях и возможных связях.....134

С.В. Рязанцев, Е.Е. Письменная. Роль международной миграции в Россию в демографическом и социально-экономическом развитии страны151

Экспертное мнение

Т.Л. Клячко. Социально-экономическое развитие российской системы образования в 2000—2005 гг.170

Новое в методах

А.И. Пишняк. Исследование стилей жизни: психографический метод в социологических исследованиях202

Книжное обозрение: эконом-географы о социальных проблемах

Н.В. Зубаревич. Рецензии на книги: Нефедова Т.Г. Сельская Россия на перепутье: географические очерки (2003); Нефедова Т., Пеллот Д. Неизвестное сельское хозяйство, или Зачем нужна корова? (2006).....215

Социальное законодательство

Левина М.И. Обзор социального законодательства: весна — осень 2006 г.....219

Общественное мнение

Косова Л.Б., Белецкая А.В. Динамика представлений о семейных ролях: вторичный анализ данных ISSP (International Social Survey Programme)232

Сведения об авторах.....239

Аннотации к статьям.....240

Summaries244

Социально-экономические факторы рождаемости в России: эмпирические измерения и вызовы социальной политике*

Демографический кризис в России со всей остротой ставит перед обществом вопрос о том, что же необходимо и возможно сделать для устранения негативных тенденций или, по меньшей мере, ослабления их социально-экономических последствий. Быстрое сокращение общей численности населения и принципиальное изменение демографического баланса между поколениями имеют далеко идущие последствия для функционирования всего общества, его социальных институтов, экономической и политической систем.

Главной проблемой современной демографической ситуации является беспрецедентно низкая рождаемость, которая предопределяет сокращение численности населения и ведет к постарению возрастного состава, как всего населения, так и его трудоспособной части [Концепция... 2001; Национальный доклад; Захаров 1999—2004; Демографическая модернизация... 2006]. В настоящее время одним из вопросов, наиболее остро стоящих перед социальной наукой, является попытка понять, в чем состоят главные причины сокращения рождаемости — в изменении общих социальных ценностей, и в том числе потребности иметь детей, или же в существовании барьеров, которые не позволяют людям реализовать их репродуктивные планы.

Считается, что репродуктивное поведение регулируется социальной нормой относительно «идеального» числа детей в семье, которая разделяется большинством населения. Как и любая другая, эта социальная норма изменяется на протяжении истории и не всегда может быть выражена количественно. Сегодня в развитых странах доминирует идеальная модель двухдетной семьи (мальчик и девочка), что подтверждают многочисленные социологические опросы. Различия между странами по уровню рождаемости прежде всего связаны с различиями в реализации этой нормы в разных социальных стратах. Как правило, фактические отклонения от двухдетной модели семьи заметнее в странах, наиболее либеральных и толерантных к различиям в индивидуальном поведении в области формирования семьи и рождаемости.

В странах Центральной и Восточной Европы, включая Россию, социальная норма относительно двухдетной семьи формулируется следующим образом: «не менее одного ребенка, но и не более двух», что выражается в очень маленькой доле никогда не рожавших женщин и одновременно — в ограниченном числе женщин с 3 и более детьми. В результате в России

* Данная работа впервые была представлена на международном семинаре «Низкая рождаемость в Российской Федерации: вызовы и стратегические подходы», который был организован Фондом народонаселения ООН 14—15 сентября 2006 г. в Москве.

вариация женщин по числу рожденных детей находится на очень низком уровне, поскольку 70—80% женщин родили 1—2 детей¹. Можно предположить, что в России социальная норма относительно рождения детей («быть как все») соблюдается более строго, чем в развитых странах [Захаров 1999—2004; Демографическая модернизация... 2006]. Несмотря на то что среднее число рожденных детей в расчете на одну женщину в Германии, Италии и России примерно одинаково, Россия характеризуется наименьшей вариацией женщин по этому показателю.

Вместе с тем на протяжении последних 20 лет в большинстве развитых стран, включая Россию, увеличивается число женщин, ограничивающихся рождением одного ребенка. Этот тренд вызвал среди экспертов оживленную дискуссию о том, не являемся ли мы свидетелями постепенного изменения социальной нормы — с двухдетной на однодетную семью [см., например Lutz, Skirbekk, Testa. 2005; Демографический переход... 2006].

Одним из способов приблизиться к ответу на этот вопрос является изучение неслучайных отклонений в индивидуальном поведении относительно господствующей социальной нормы в различных социально-экономических группах². Это возможно сделать на основе сопоставления реального репродуктивного поведения людей и их репродуктивных намерений.

Как преодолеть дефицит демографической информации? Программа «Поколения и гендер» за рубежом и в России

Понимание сложности и многоаспектности проблемы рождаемости, не сводимых к простому описательному анализу уникальных ситуаций в конкретных странах, подвело исследователей к мысли о необходимости проведения широкомасштабных проектов по единой программе, скоординированной на международном уровне. Опираясь на уже имевшийся опыт выборочных обследований по единой программе и, в частности, в рамках европейского проекта «Обследование семьи и рождаемости»³), успешно завершившегося к середине 1990-х гг., Международный консорциум европейских и североамериканских исследовательских центров в начале 2000-х гг. разработал принципиально новую программу углубленного изучения рождаемости и семьи, которая получила название «Generations and Gender Programme/Survey» (программа «Поколения и гендер»⁴). Инициатором и ге-

¹ Все женщины по данным переписей 1989 и 2002 гг. и микропереписи 1994 г.

² См., например, работы [Ekert-Jaffé O., Heather J., et al. 2002; Meron, Widmer 2002; Testa, Grilli 2004; Andersson 2005], обсуждающие вопросы детерминант рождаемости и влияния семейной политики на вариации в репродуктивном поведении населения европейских стран.

³ FFS (Fertility and Family Survey), координатор — Европейская экономическая комиссия ООН.

⁴ Программа направлена на межстрановое, сравнительное, мультидисциплинарное, лонгитюдное изучение развития семьи, семейных взаимосвязей и социально-экономических условий функционирования домохозяйств в современных индустриально развитых странах в Европе и Северной Америке. Первой стадией программы является национальное обследование по единому для всех стран стандартному вопроснику, который разрабатывался рабочей группой Международного консорциума программы. Подробнее о программе и обследовании см.: <http://www.unecce.org/ead/pau/ggp/>

неральным координатором проекта вновь выступила Европейская экономическая комиссия ООН. Участниками проекта к сегодняшнему дню стали около 30 стран мира, и этот список с каждым годом расширяется.

Если в предыдущем проекте Россия, к сожалению, участия не принимала, то в проекте «Поколения и гендер» она сыграла одну из ключевых ролей, присоединившись к нему на стадии подготовки стандартного вопросника и проведения серии предпилотных и пилотных обследований. Россия стала первой страной, в которой в полном соответствии с единой методологией и рекомендациями Международного консорциума было проведено пробное (ноябрь 2002 г.) и полномасштабное, репрезентативное для всего населения страны выборочное обследование «Родители и дети, мужчины и женщины в семье и обществе» (июнь — август 2004 г.) (далее РиДМиЖ)⁵.

Программа обследования включает весьма широкий набор показателей, объединенных в следующие содержательные блоки: состав домохозяйства; дети; брак(и)/союз(ы); распределение домашних обязанностей; родители и родительский дом; беременность; бесплодие и планы иметь детей; здоровье и благополучие; деятельность и доходы респондента; деятельность и доходы партнера; имущество домохозяйства, доходы и трансферты; ценности и установки; пенсионное обеспечение.

Новацией в демографических исследованиях является тот факт, что программа «Поколения и гендер» замыслена как лонгитюдное исследование, согласно которому одни и те же респонденты будут опрошены трижды с интервалом в 3 года. Для нашего анализа принципиально, что РиДМиЖ дает возможность сопоставить реальное репродуктивное поведение людей (фактическая рождаемость) и их репродуктивные намерения при различных временных горизонтах. И наоборот, обращение к одним и тем же респондентам с интервалом в 3 года позволит оценить, насколько репродуктивным намерениям суждено реализоваться.

Сбор данных осуществлялся методом личного интервью. При формировании выборки использовался метод многоступенчатого вероятностного отбора жилищ, в которых затем выбирались домохозяйства, и, наконец, случайным образом отбирался один респондент. Выборка позволяет репрезентировать российское население на уровне РФ. Дизайн выборки обеспечивает возможность анализа данных как по домохозяйствам, так и по респондентам, проживающим в данных домохозяйствах. *Домохозяйство* состоит из всех лиц, проживающих на общей жилплощади не менее 4 дней в неделю на протяжении не менее 3 месяцев в году⁶.

Центральным понятием обследования является непривычное для российских исследований понятие партнерства. *Партнер* определяется как человек, с которым респондента связывают устойчивые, близкие, интимные отношения, независимо от того, проживают они вместе или раздельно. Брачный статус оказывается, таким образом, вторичным. Информация о партнере респондента собирается со слов респондента практически

⁵ Российское обследование в рамках международной программы «Поколения и гендер» было проведено Независимым институтом социальной политики (Москва) при финансовой поддержке Пенсионного фонда Российской Федерации и Научного общества Макса Планка (Германия). Концепция и инструментарий обследования были адаптированы к российским условиям Независимым институтом социальной политики с участием Независимой исследовательской группы «Демоскоп» и Института демографических исследований им. Макса Планка (Германия)

⁶ Отметим, что в этом определении домохозяйства отсутствует традиционный для российских исследований критерий — общность бюджета.

в том же объеме, что и о самом респонденте, тем самым число наблюдений существенно расширяется⁷.

Таблица 1. Характеристики выборки: женщины 18–44 лет*

Факторы	Значения факторов	Всего наблюдений	%
Возраст респондента	До 20	199	6,5
	20—24	490	16,0
	25—29	552	18,1
	30—34	566	18,5
	35—39	550	18,0
	40—44	700	22,9
Тип населенного пункта	Город	2106	68,9
	Село	951	31,1
Брачно-партнерский статус	Нет партнера	686	22,4
	Партнер отдельно	446	14,6
	Партнер в домохозяйстве	1925	63,0
	в зарегистрированном браке	1547	50,6
Уровень образования	Нет среднего общего	222	7,3
	Среднее общее	475	15,6
	Начальное профессиональное	485	15,9
	Среднее профессиональное	1077	35,2
	Высшее, включая незавершенное	794	26,0
Статус на рынке труда	Занятые	2278	74,5
	Безработные	141	4,6
	Неактивные	638	20,9
Религиозность	Никак не связаны с религией	505	16,5
	Слабая	1346	44,0
	Средняя	854	27,9
	Сильная	189	6,2
	Ислам	163	5,3
Беременные	Да	73	2,4
Рожали в течение последних 5 лет	Да	675	22,1
Рожали в течение последних 3 лет	Да	443	14,5
Сами хотели бы сейчас иметь (еще одного) ребенка	Да	708	23,2
Собираются родить ребенка в ближайшие 3 года	Да	724	23,7
Всего		3057	100

* Исключены пенсионеры, инвалиды, длительно больные.

В итоге выборка РидМиЖ включает 11 261 респондентов, из которых 6563 человека имеют партнеров в домохозяйстве. Доли городского и сель-

⁷ Хотя, безусловно, при интерпретации результатов необходимо учитывать возможные системные ошибки, возникающие при такой организации сбора данных, связанные с трудностями воспоминания, если речь идет о прошлых событиях, или недостаточной осведомленностью респондента, когда он рассказывает о других людях.

ского населения 18—79 лет составляют по данным обследования 74,7 и 25,3%, а по данным статистики на начало 2004 г., скорректированным на результаты переписи⁸, — 74,9 и 25,1% соответственно. Возрастное распределение опрошенных 18—79 лет также в целом совпадает с соответствующим распределением населения России на начало 2004 г., хотя имеет ряд особенностей: а) в выборке недопредставлена молодежь 20—25 лет; б) немного завышена доля женщин 45—55 лет; в) перепредставлены 70-летние мужчины. В целом есть все основания считать, что выборочная совокупность опрошенных по программе РиДМиЖ является репрезентативной для России в целом, особенно учитывая тот факт, что она не была стратифицированной по возрастным группам.

В рамках данной работы анализ основан на подвыборке женщин-респонденток в возрасте 18—44 лет, из которой были исключены пенсионерки, длительно больные или инвалиды, поскольку их демографическое поведение может значительно отличаться от поведения остальных женщин.

В определенной таким образом подвыборке оказалось 73 беременных, которые были исключены из последующего анализа. Общее число наблюдений в результате составило 2984 человек. Далее из анализа были исключены те респондентки, чье здоровье (или здоровье их партнеров) не позволяет иметь собственного ребенка.

Какие факторы определяют рождаемость сегодня? Ретроспективный анализ

Исследование РиДМиЖ впервые дает возможность оценить характер влияния на рождаемость не фрагментарно, а комплексно, т.е. на основе совокупности факторов различной природы:

- *демографических* — состояние в браке или партнерстве, число уже имеющихся детей, состояние репродуктивного здоровья;
- *экономических и трудовых* — уровень денежных доходов, обеспеченность жильем, статус на рынке труда (занятый, незанятый, безработный), профессиональный статус;
- *социальных* — образование, тип поселения, отношение к религии, ценности и пр.

В настоящей работе мы ограничились анализом влияния перечисленных факторов на уровень рождаемости в течение последних трех лет, предшествующих опросу, т.е. в 2001—2004 гг. Трехлетний цикл по демографическим наблюдениям — период, в отношении которого индивиды/партнерство/семья могут говорить о своих стратегиях и часто даже о планах относительно будущих крупных демографических событий (вступление в брак/развод, рождение детей, смена места жительства и пр.). Именно эта гипотеза легла в основу дизайна программы «Поколения и гендер». Для анализа российской ситуации 3-летний период позволяет оценить последние тенденции в рождаемости на относительно однородном и устойчивом социально-экономическом фоне — на этапе экономического роста и достижения социальной стабильности.

Для анализа были применены модели бинарной логистической регрессии, в которых зависимой переменной выступало «Рождение ребенка за

⁸ Официальная оценка, наиболее близко по времени отстоящая от даты обследования РиДМиЖ.

последние 3 года» (событие считалось наступившим, если рождение состоялось). Для нее были рассчитаны несколько моделей, включавших следующие переменные:

- 1) тип населенного пункта;
- 2) возраст респондентки / квадрат возраста;
- 3) статус респондентки на рынке труда (за год до рождения ребенка для родивших в течение последних 3 лет; статус на момент опроса у тех, кто не родил в течение указанного времени) / статус партнера на рынке труда;
- 4) уровень образования;
- 5) положение в браке / наличие партнера в домохозяйстве / наличие партнера вне домохозяйства;
- 6) религиозность (отсутствие связи с религией / слабая / средняя / сильная связь);
- 7) обеспеченность жильем (число комнат в расчете на одного члена домохозяйства);
- 8) душевой доход (логарифмическая форма);
- 9) очередность детей (без учета рожденных за последние 3 года).

Модели рассчитаны для подгрупп женщин, имевших и не имевших ребенка 3 года назад⁹.

Итак, каковы же тенденции, характерные для современной России?

За последние 3 года в выборке из 2984 респонденток 443 (15%) родили ребенка, из них 256 — первенца, а 187 — второго и последующего ребенка, т.е. 58 и 42% от общего числа рождений соответственно. Средний коэффициент рождаемости за наблюдаемый период составил 1,2.

Поселенческие различия. По темпам рождаемости в последние 3 года город опережает село, и вероятность рождений у жительниц города была выше, чем у сельских жительниц. На город, если судить по доле женщин в фертильных возрастах, приходилось 70% всех рождений, причем в отношении первых рождений эта доля еще выше (72%), а для всех последующих рождений несколько ниже (68%). Переменная «тип поселения» оказалась значимой для всех тестируемых моделей, т.е. выявленная тенденция является неслучайной при любых вариациях факторов, включенных в модель. В сравнении с тенденцией предыдущего десятилетия, когда городское население острее отреагировало на социально-экономическое неблагополучие спадом рождаемости, чем сельское, это означает, что сейчас именно город отвечает на экономический рост повышением числа рождений. Обращает на себя внимание, что это в основном первые рождения, в то время как на селе продолжают «лидировать» дети вторые, третьи и т.д. Скорее всего, в городе идет рост так называемых отложенных рождений, т.е. рождений, которые в период экономической нестабильности были перенесены на более поздний срок.

Возраст матери. Модели логистической регрессии подтверждают¹⁰, что возраст матери является важнейшей демографической характеристикой

⁹ Авторы выражают благодарность м.н.с. НИСП Е.Б. Головляничиной за помощь в расчетах логистических моделей.

¹⁰ Здесь и далее, ссылаясь на модели, мы будем говорить только о показателях, которые оказались значимыми с 1-, 5- или 10%-м уровнем значимости. Однако в целях экономии места и времени читателя в данной статье таблицы с регрессионными коэффициентами опущены.

в анализе рождаемости и что рождаемость концентрируется в относительно молодых материнских возрастах (табл. 2).

Таблица 2. Рождаемость в течение последних трех лет в разрезе пятилетних возрастных групп женщин, %

Возраст	Родили в течение последних 3 лет		В том числе первый ребенок		Второй и более ребенок	
	число	%	число	%	число	%
До 20	21	4,8	20	7,8	1	0,5
20—24	134	30,3	122	47,7	13	7,0
25—29	149	33,7	79	30,9	70	37,4
30—34	95	21,5	29	11,3	66	35,3
35—39	31	7,0	4	1,6	27	14,4
40—44	12	2,7	2	0,8	10	5,3
Итого	442	100,0	256	100,0	187	100,0

Между тем распределение внутри группы женщин репродуктивного возраста показывает усиление тенденции к повышению материнского возраста, наметившейся еще в середине 1990-х гг., которая объясняется в первую очередь повышением среднего возраста вступления в брак и создания семьи [Захаров 1999—2004; Демографический переход... 2006]. Исследование РиДМиЖ еще отчетливее, чем статистические демографические данные, показывает, что вклад двух групп 20—24 и 25—29 лет в общую рождаемость в России практически сравнялся (30 и 34%), хотя еще 10 лет тому назад среди родивших женщин явно преобладали молодые матери в возрасте 20—24 лет (табл. 3). Кроме того, нельзя не заметить и рост влияния возрастной группы 30—34 года, который сегодня превышает 20% от общего роста рождаемости.

Таблица 3. Вклад различных возрастных групп женщин в итоговую рождаемость, %

Год	Возраст					Итого
	До 20	20—24	25—29	30—34	35 и старше	
1980	11,6	41,9	26,7	13,8	6,0	100,0
1985	11,5	40,0	27,4	14,5	6,6	100,0
1990	14,6	41,6	24,7	12,8	6,3	100,0
1995	16,8	42,3	24,9	11,1	4,9	100,0
2000	11,5	39,3	28,3	14,8	6,1	100,0
2001	11,2	38,2	28,8	15,5	6,3	100,0
2001	10,6	37,2	29,2	16,2	6,8	100,0
2003	10,5	36,0	29,7	16,7	7,1	100,0
2004	10,5	34,9	30,0	17,1	7,5	100,0
2002—2004 (РиДМиЖ)	4,8	30,3	33,7	21,5	9,7	100,0

Источник: [Население России... 2006].

Брак/партнерство. Разумеется, на общий уровень рождений и его динамику влияет брачное состояние респондентки. Наличие зарегистрированного брака является важнейшей детерминантой рождаемости. Из женщин, которые родили ребенка за последние 3 года, 72% состояли в зарегистрированном браке, 28% — нет. При этом обращает на себя внимание вариация между очередностью рождений: среди тех, кто родил первенца,

доля замужних женщин, состоящих в официальном браке, — 66%, в то время как среди родивших второго ребенка названная доля значительно выше — более 80%. Это подтверждает вывод, сделанный в других исследованиях, о том, что на вторые рождения идут пары с устойчивыми семейными отношениями (официально зарегистрированный брак)¹¹.

Принципиально новая возможность, которую открывает программа РиДМиЖ, состоит в том, что впервые в отечественной практике мы можем более детально рассмотреть характер матримониальных отношений между мужчинами и женщинами. Категории «партнер» и «партнерские отношения» позволяют более точно структурировать взрослое население по типам устойчивых отношений между полами и, в частности, правильно оценивать статистические совокупности с различной вероятностью наступления беременности и рождения детей, с различной теснотой социально-экономического взаимодействия внутри поколений (табл. 4).

Таблица 4. Среднее число партнерских союзов у мужчин и женщин (включая текущий) по возрастам, %¹²

Возраст	Мужчины		Женщины	
	Все союзы	Союзы с совместно проживавшими партнерами	Все союзы	Союзы с совместно проживавшими партнерами
18—19	0,3	0,1	0,5	0,2
20—24	0,7	0,4	0,9	0,7
25—29	1,0	0,8	1,2	1,0
30—34	1,2	1,1	1,3	1,2
35—39	1,2	1,1	1,3	1,2
40—44	1,3	1,2	1,3	1,2
45—49	1,2	1,2	1,3	1,3
50—54	1,3	1,2	1,3	1,3
55—59	1,2	1,2	1,3	1,2
60—64	1,2	1,2	1,1	1,1
65—69	1,3	1,3	1,2	1,2
70—74	1,2	1,2	1,1	1,1
75—79	1,2	1,1	1,0	1
Итого 18—79	1,1	1,0	1,2	1,1

Анализ рождаемости показывает, что статистически значимым параметром является не только зарегистрированный брак, но и наличие у женщины партнера вне этого официального института. Преобладающее влияние оказывает партнер внутри домохозяйства. Это означает, что партнерство и брак не тождественны и что существуют пары, которые не торопятся заключать брак даже при появлении ребенка.

Общее число рожденных детей. Благодаря включению переменной «очередность детей (за вычетом детей младше 3 лет)» в исследовании оценено влияние на рождаемость числа уже имеющихся у женщины детей, т.е. числа детей до изучаемого события (рождения в последние 3 года, предшествующих опросу). Не является неожиданностью, что эта переменная оказалась значимой во всех примененных моделях. Чем больше число уже имеющихся детей, тем ниже вероятность появления следующих (табл. 5).

¹¹ Обсуждение этого вопроса на основе других данных см. в [Демографический переход... 2006].

¹² По расчетам к.э.н., зав. лабораторией ЦДЭЧ ИНП РАН С.В. Захарова.

Таблица 5. Рождения за последние 3 года в зависимости от числа уже имеющих детей

Число детей 3 года назад	Родили в течение последних 3 лет		Не родили в течение последних 3 лет		Всего	
	Число	%	Число	%	Число	%
0	256	57,8	709	27,9	965	32,3
1	147	33,2	964	37,7	1105	37,0
2	32	7,2	723	28,4	754	25,3
3	3	0,7	123	5,1	133	4,5
4 и более	5	1,1	22	0,9	27	0,9
Итого	443	100,0	2541	100	2984	100,0

Положение на рынке труда. В мировой демографии активно обсуждается вопрос о влиянии трудового статуса женщины на рождаемость. Кто более склонен к рождением — занятые или незанятые женщины? Тормозит ли наличие у них работы принятие решения о рождении ребенка? У такого предположения есть резоны: наличие работы стало одной из базовых ценностей для современной российской женщины, и риск потерять работу в связи с рождением ребенка ставит женщину перед трудным выбором. Вообще экономическая теория рождаемости исходит из того, что влияние женской занятости на деторождение должно быть отрицательным (альтернативные издержки рождения детей для занятых женщин выше), тогда как влияние мужской занятости — положительным (занятость мужчины увеличивает ресурсы семьи) [см., например: Becker 1965; Pollak, Watkins 1993]. Но есть аргументы и в пользу гипотезы, согласно которой незанятые женщины, не имеющие трудового дохода и чувствующие себя неуверенно в материальном смысле, также откладывают рождения или даже отказываются от них [см., например: Meron, Widmer 2002].

Эта часть анализа представляется наиболее сложной, поскольку возможное влияние статуса на рынке труда на рождаемость предполагает наличие информации о занятости женщины не в момент опроса и даже рождения ребенка, а в момент принятия решения о рождении. Практически ни одно прошлое обследование не могло ответить на этот вопрос, как, впрочем, и первая волна обследования РидМиЖ 2004 г., которая фиксирует занятость/незанятость респондентки лишь на момент проведения опроса. Мы воспользовались другим репрезентативным обследованием «Образование и занятость», проведенным НИСП в середине 2005 г.¹³ Его уникальность состоит в воспроизводстве трудовых биографий респондентов той же выборки, по которой строилось обследование РидМиЖ, что позволяет восстановить трудовой статус женщины за год до рождения ребенка.

Среди родивших женщин больше тех, кто имел занятие за год до рождения ребенка (70% против 30% незанятых). Между тем и доля занятых среди неродивших также очень высока — 74%. Не случайно, что логистический анализ не подтверждает значимости этого фактора¹⁴. Таким обра-

¹³ Обследование «Образование и занятость» подготовлено и проведено Независимым институтом социальной политики при поддержке Научного общества Макса Планка (Германия) в середине 2005 г. в 32 регионах России. Полевые работы проведены Независимой исследовательской группой «Демоскоп». Использовался метод прямого интервьюирования. Общий объем выборки — 6455 респондентов в возрасте 18—54 лет. Выборка обследования совпадает с выборкой РидМиЖ за исключением респондентов старше 54 лет.

¹⁴ Интересно, что результаты анализа репродуктивного поведения женщин, выполненные на панельных данных Российского мониторинга экономического положения и здоровья населения

зом, мы не можем с уверенностью говорить о существовании различий в рождаемости при наличии/отсутствии занятости у женщин.

Между тем важно другое: значимость трудового статуса партнера. В парах, где партнер занят, вероятность рождений принципиально выше (91%), чем в союзах, в которых мужчина является безработным (5%) или же экономически неактивным (4%)¹⁵. Эта зависимость практически неизменна в отношении первых, вторых и пр. рождений.

Доходы населения. Среди экономических детерминант, оказывающих влияние на рождаемость, по остроте дискуссий лидирует тема денежных доходов населения. С одной стороны, на микроуровне с ростом доходов семьи сокращение душевого дохода, почти неизбежного при появлении ребенка, становится не столь болезненным. Следовательно, на макроуровне рост доходов населения должен способствовать повышению рождаемости в стране. С другой стороны, есть мировые тенденции, которые в определенной мере ставят этот вопрос под сомнение. Действительно, высокие уровни и темпы рождаемости в последние десятилетия характерны для стран с низкими доходами населения — Индии, Пакистана, стран Африки. Одновременно относительно богатое население Западной Европы практически единодушно демонстрирует общее снижение рождаемости. Однако и для утверждения о том, что рост доходов сопровождается тотальным снижением рождаемости, нет достаточных оснований. Это снижение в различных странах с похожей экономической и социальной ситуацией происходило с разной скоростью и глубиной. И наоборот, одинаково низкую рождаемость демонстрируют страны с различной экономической структурой и динамикой, в том числе с разным уровнем доходов населения.

Экономическая теория не позволяет однозначно предсказать влияние дохода домохозяйства на вероятность рождения ребенка: оно может быть как положительным, так и отрицательным в зависимости от того, каковы ожидаемые родителями расходы на рождение и воспитание одного ребенка [Becker 1965; Pollak, Watkins 1993]. Именно в этом вопросе остро чувствуется дефицит эмпирических исследований. Исследование РидМиЖ способно пролить на этот вопрос некоторый свет.

Основную трудность составляет все та же проблема временно го разрыва зависимой (число рождений) и независимой (уровень душевого денежного дохода в расчете на одного члена домохозяйства) переменной. Включение переменной «логарифм душевого дохода» в модель показало его значимость с отрицательным значением. Такой результат указывает на почти очевидный факт: рождение ребенка снижает уровень душевого дохода в семье/партнерстве. Однако, если предположить, что за время, истекшее с момента рождения ребенка, семья не изменила своего материального положения, то одновременно это может означать и другое: с ростом душевого дохода число рождений сокращается. Обратимся к анализу в разрезе 10%-х групп населения, различающихся по уровню душевого денежного дохода.

(РМЭЗ), также не подтверждают влияние женской занятости на вероятность рождения очередного ребенка [Рошина, Бойков 2005]. Отрицательное же влияние заработной платы женщины на вероятность очередного рождения подтверждено в цитируемом исследовании только для одиноких женщин [Там же].

¹⁵ Данное заключение строится на предположении, что трудовой статус партнера с момента принятия решения о рождении до момента опроса не изменился. Безусловно, это предположение вносит некоторые ограничения, и корректнее было бы применение описанной выше процедуры восстановления трудового статуса, однако обследование «Образование и работа» дает такую возможность лишь для респондента, но не для его партнера.

Данные табл. 6 (фактическое число детей у одной женщины, в разрезе по децильным группам) в целом подтверждает именно эту закономерность¹⁶.

Таблица 6. Фактическое число детей, рожденных в течение последних 3 лет, у одной женщины, по децильным группам

Доходная группа	Число женщин в группе	Среднее число детей в расчете на одну женщину в группе
1-я дециль	318	1,7
2-я дециль	269	1,6
3-я дециль	237	1,3
4-я дециль	225	1,3
5-я дециль	207	1,1
6-я дециль	212	1,1
7-я дециль	254	1,1
8-я дециль	283	0,9
9-я дециль	266	0,9
10-я дециль	232	0,8
Всего	2503	1,2

В последние 15 лет в России на фоне неустойчивой экономической динамики, которая сопровождалась существенным падением доходов населения, шел процесс откладывания рождений. Далее падение доходов сначала было приостановлено, а в последние 4 года наблюдается их рост. В этой связи анализ фактических рождений уместно сопоставить с будущими намерениями населения относительно деторождения. Если сравнить кривую фактических рождений с планами иметь детей в будущем (рис. 1), то видно, что тенденция зеркально изменяется: относительно бедные менее склонны к будущим рождениям, в то время как средне- и высокообеспеченные семьи уверенно формулируют намерения иметь детей.

Например, явно выделяются две нижних децили — и высокой фактической рождаемостью, и незначительной склонностью к будущим рождениям. Остальные группы показывают в целом понижающийся тренд в отношении рождаемости и повышающийся в отношении намерений. Возможное объяснение заключается в том, что для всех групп идеальная модель семьи приблизительно одинакова (двое детей)¹⁷. Но нижние группы уже реализовали эту модель, поэтому демонстрируют меньшую склонность к будущим рождениям, а относительно обеспеченные, наоборот, не сумев реализовать свои демографические планы, испытывают неудовлетворенность по этому поводу и хотели бы в будущем родить детей. Если предположить, что все женщины, высказавшие намерения иметь детей, реализуют свои планы, то возможно общее повышение рождаемости до 1,5 ребенка на одну женщину (возможная модель будущих рождений в зависимости от уровня душевого дохода представлена на рис. 1).

¹⁶ Поскольку дизайн обследования, как и большинство случайных выборок, не позволяет утверждать, что в него вошли представители высокообеспеченных групп населения, скорее можно говорить о том, что в нем в большей степени представлены среднеобеспеченные группы населения и группы «выше среднего», нежели высшие группы.

¹⁷ Эта гипотеза отчасти подтверждается тем, что другие исследования, выполненные на панельных данных РМЭЗ [Kohler, Kohler 2001; Рощина, Бойков, 2005], не обнаружили влияние дохода на вероятность рождения ребенка, хотя, как показывают Рощина и Бойков (2005), величина доходов других членов домохозяйства оказывает значимое положительное влияние на желание иметь детей [Рощина, Бойков 2005].

Фактическое число детей у одной женщины, намеренной родить в будущем, намерения женщин относительно будущих рождений и оценка ожидаемого числа детей у женщины, в разрезе децильных групп

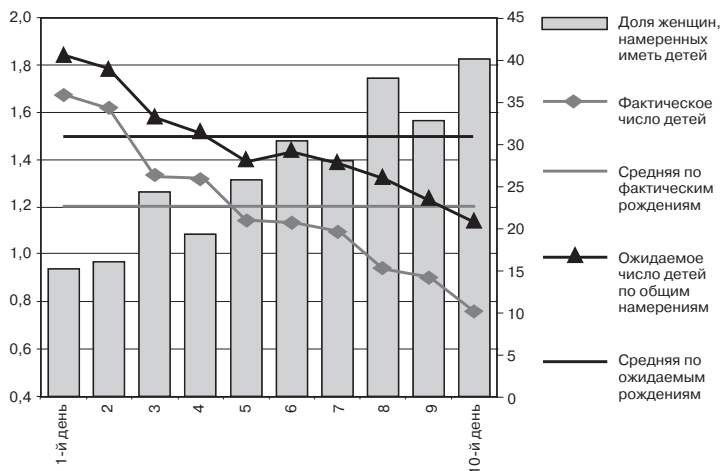


Таблица 7. Жилищная обеспеченность до рождения, число комнат в расчете на одного члена домохозяйства

Число комнат на одного члена домохозяйства, с учетом наличия детей до 3 лет	Всего	Первый ребенок	Второй и более ребенок
Менее 0,33	1,6	0,4	3,2
0,34—0,5	28,6	30,4	26,2
0,56—0,75	28,0	14,6	46,0
0,76-1	29,5	37,5	18,7
более 1	12,3	17,0	5,9

Жилищные условия. Все тестируемые модели показывают высокую статистическую значимость такого важного показателя экономического благополучия, как наличие жилья. В рамках обследования состояние жилищной обеспеченности можно измерить числом комнат на одного члена домохозяйства. Наименьшее число рождений наблюдается в тех семьях, где обеспеченность жильем критически низка, самые высокие показатели — в средних группах, и число рождений вновь снижается в группе домохозяйств, где на каждого члена семьи приходится не менее одной отдельной комнаты (табл. 7). Последнее наблюдение, видимо, еще раз подтверждает факт относительно низкой рождаемости в экономически благополучных домохозяйствах, в которых высоки не только денежные доходы, но и имущественные показатели экономического благополучия, в том числе жилье.

Уровень образования. Большинство демографических исследований отмечают сильное влияние на рождаемость уровня образования населения. Действительно, снижение рождаемости в странах Запада и в бывшем СССР часто связывают со стремительным ростом уровня образования, в первую очередь женщин. И наоборот, высокую рождаемость демонстрируют в основном страны третьего мира, где доступность и качество образования значительно отстает от мировых стандартов и где именно женщины находятся в наиболее уязвимом положении. Исследование РидМиЖ подтверждает статистическую значимость этого параметра (табл. 8).

Таблица 8. **Уровень образования женщин, родивших ребенка в течение последних 3 лет, %**

Уровень образования	Всего	Первый ребенок	Второй и более ребенок
Нет среднего общего	12,7	13,7	11,8
Среднее общее	10,6	10,5	10,7
Начальное профессиональное	17,9	15,6	20,9
Среднее профессиональное	35,7	34,4	37,4
Высшее, включая незавершенное	23,1	25,8	19,3

Следует отметить, что и характеристики значимости, и вектор этого влияния подвержены колебаниям в различных модификациях модели. Однако в большинстве случаев все же можно утверждать, что в группе женщин с профессиональным образованием (как начальным, так и средним) рождаемость повышается. При этом оснований для аналогичного утверждения в отношении женщин с высшим образованием проведенный анализ не дает. Следовательно, в группе женщин с высшим образованием процессы рождаемости противоречивы и, возможно, даже разнонаправлены.

Вообще, группа женщин, имеющих высшее образование, стоит особняком. Если рассмотреть влияние образования на рождаемость в возрастном разрезе, то можно увидеть существование различных траекторий (рис. 2).

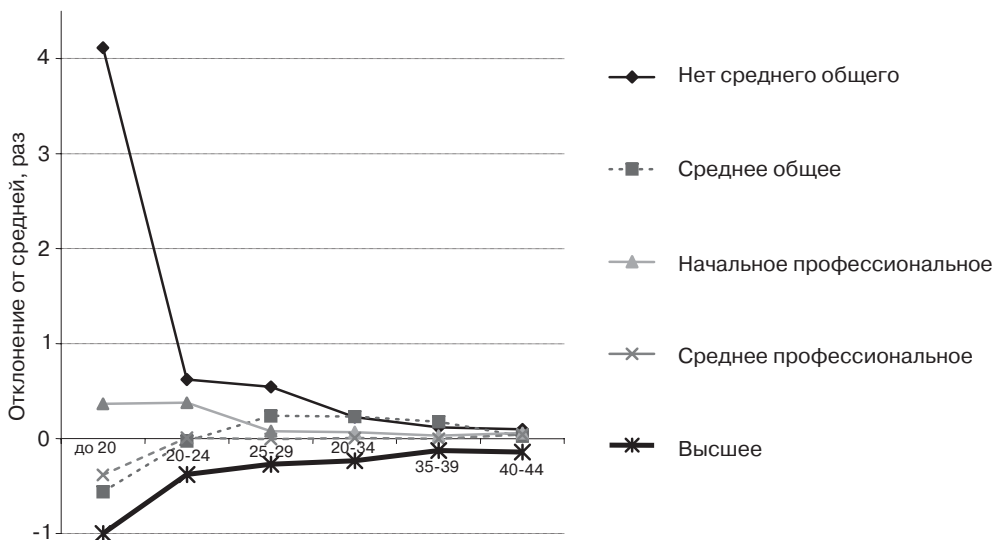
- Неоконченное среднее образование: эта группа демонстрирует «ранний старт» — высокий уровень рождений в возрасте до 20 лет и быстрое осуществление последующих рождений.
- Объединенная условная группа, включающая лиц с средним школьным, начальным и средним профессиональным образованием: более поздний старт и средний уровень рождаемости в последующих возрастах.
- Высшее образование: поздний старт и далее отставание от средних показателей рождаемости во всех возрастах.

Примечательно, что к поздним репродуктивным возрастам все образовательные группы показывают близкие уровни рождаемости. Исключение составляет группа «высшее образование» — линия тренда так и остается ниже оси X. Возможно, это свидетельствует о том, что женщины с высшим образованием более тяготеют к модели однодетной семьи, в то время как у других образовательных групп в большей мере сохраняется приверженность двухдетной модели.

Религиозность. Среди детерминант рождаемости большую роль играют социокультурные факторы, которые влияют на общие национальные традиции и в том числе на рождаемость в той или иной стране мира. Среди этих факторов чаще всего называют преобладающую в стране религию и степень ее влияния на формирование ценностей и поведение людей. Религия имеет прямое отношение к формированию демографического типа поведения. В частности, этнические группы, исповедующие ислам, практически во всех странах мира демонстрируют повышенные показатели рождаемости. Наши модели также показывают наличие этой связи, хотя значимость указанной переменной не подтверждена.

Между тем в последние три года более активная рождаемость наблюдалась среди женщин, которые слабо ассоциируют себя с религией (табл. 9). Правда,

**Отклонения в рождаемости различных образовательных групп женщин
в возрастном разрезе, раз**



скорее это отражает тот факт, что в современном обществе таких людей большинство. Относительно невысокий вес рождений среди женщин-мусульманок — результат их относительно низкой доли в выборке обследования.

Таблица 9. Рождения в течение последних 3 лет в зависимости от отношения респонденток к религии, % в группе

Религиозность	Всего	Первый ребенок	Второй и более ребенок
Слабая	45,0	48,0	40,6
Средняя	29,2	27,3	31,6
Сильная	5,4	5,9	5,3
Исповедуют ислам	4,8	2,3	8,0
Не религиозны	15,6	16,4	14,4

Что завтра? Репродуктивные намерения

Обратимся к вопросу о модели будущего репродуктивного поведения населения.

Обследование РИДМИЖ содержит два важных вопроса, которые при условии корректной интерпретации позволяют оценить доминирующую норму относительно «идеального» числа детей, с одной стороны, а с другой — изучить вариацию этой нормы в различных социально-экономических группах.

В первом вопросе выявляется общее желание респондента родить ребенка или еще одного ребенка в дополнение к имеющимся на момент опроса: «*Вы сами сейчас хотите иметь (еще одного) ребенка?*» Второй вопрос оценивает планы родить (еще одного) ребенка в обозримой перспективе: «*Собираетесь ли Вы завести (еще одного) ребенка в течение*

ближайших трех лет?» Семантические различия в формулировках вопросов имеют большое значение для последующей интерпретации ответов на них. Первый вопрос выявляет желание («хотение»), потребность респондента в еще одном ребенке, тогда как второй — планы, т.е. отрефлексированную потребность, соотношенную с возможностями и другими планами респондента на ближайшие 3 года. Вместе с тем в первом вопросе содержится ключевое слово «сейчас», которое заставляет респондента ограничить свою потребность моментом проведения опроса (и, следовательно, исходить из имеющихся на этот момент желаний и ресурсов). Временной горизонт второго вопроса шире, так что различия между ответами на него будут косвенным образом указывать на то, как население оценивает будущее с точки зрения улучшения или ухудшения условий для рождения детей.

Для сопоставимости двух вопросов из анализа были исключены женщины, не имевшие сексуального опыта, беременные женщины и женщины, которые сами или партнеры которых физически не могут иметь детей. Общее число респонденток, отвечавших на эти вопросы, составило 2641 человек¹⁸.

В данной подгруппе 25,5% (673 человека) выразили желание сейчас иметь (еще одного) ребенка, 26,0% (687 человек) — обозначили свои намерения родить ребенка в ближайшие 3 года. Это не означает, что общие репродуктивные намерения и намерения на ближайшие 3 года полностью совпали: они пересекаются примерно на две трети (табл. 10). Наиболее устойчивое желание родить ребенка продемонстрировали 17,6% опрошенных, которые положительно ответили на оба вопроса.

Таблица 10. Соотношение общих и ближайших репродуктивных намерений, %

		Намерения на 3 года			
		Да	Нет	Затруднились ответить	Всего
Общие намерения	Да	17,6	7,4	0,5	25,5
	Нет	8,0	63,4	0,5	71,8
	Затруднились ответить	0,5	1,9	0,3	2,7
	Всего	26,0	72,7	1,2	100,0

По аналогии с анализом рождаемости для анализа намерений были применены модели бинарной логистической регрессии, в которых зависимой переменной выступало «желание женщины иметь (еще одного) ребенка...» — «...сейчас» и «...в ближайшие 3 года». В качестве объясняю-

¹⁸ В целом ответы на вопросы о репродуктивных намерениях не вызвали больших трудностей у респондентов: на оба вопроса не смогли ответить лишь 7 человек (0,2%) от попавших в выборку. При этом первый вопрос (далее по тексту — «общие намерения») оказался немного более трудным для понимания: 2,7% опрошенных не смогли ответить на него, причем подавляющее большинство из них ответили на вопрос о намерениях на ближайшие 3 года (далее по тексту — «намерения на 3 года»). На второй вопрос не смогли ответить 1,3% опрошенных; но также большинство затруднившихся со вторым вопросом ответили на первый вопрос.

ших переменных выступали те же факторы, что и при анализе фактических рождений¹⁹. Модели рассчитаны для подгрупп женщин без детей и с детьми, без партнера и с партнером на момент опроса.

Поселенческие различия. По данным обследования, жительницы городов в среднем чаще высказывают желание родить еще одного ребенка, чем женщины из сельской местности и поселков городского типа (табл. 11). При этом в группе сельских жительниц больше желающих родить первого ребенка, но меньше — второго и третьего. Выше отмечалось, что село по-прежнему опережает город по среднему числу уже рожденных детей. Но на селе первые и последующие рождения происходят раньше, чем в городе. Поэтому среди жительниц города выше степень «неудовлетворенности» имеющимся у них числом детей по сравнению с социальной нормой двухдетности, которую как раз и улавливают вопросы о намерениях.

Таблица 11. Удельные веса женщин с разным числом уже имеющихся детей, намеренных родить (еще одного) ребенка, по типам поселения, % от группы

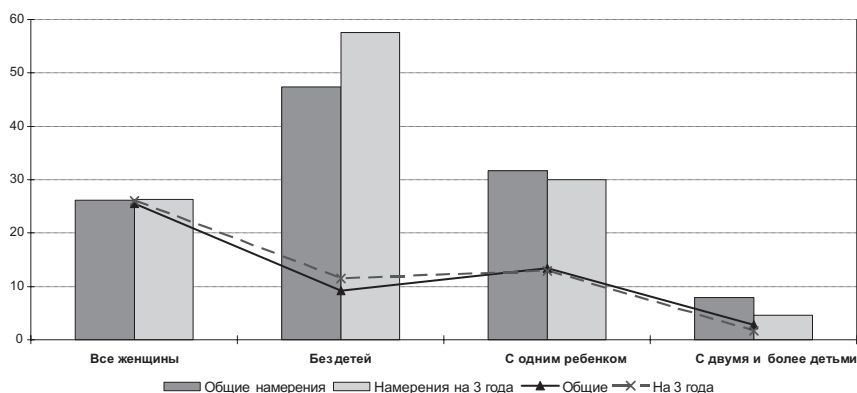
	Все	Без детей	С одним ребенком	С двумя и более детьми
Общие намерения				
Город	30,2	47,0	33,3	9,8
Село	17,2	50,0	27,1	5,8
Намерения на 3 года				
Город	29,9	56,4	30,4	4,9
Село	18,4	65,7	28,8	4,3

Означает ли это, что в будущем нас ждет выравнивание поселенческих различий или даже более высокий уровень рождаемости в городе по сравнению с селом? Думается, что нет. Фактор поселенческой принадлежности оказывается статистически не значимым во всех регрессионных моделях репродуктивных намерений. Скорее всего, наблюдаемые различия могут быть результатом действия других факторов, не имеющих отношения к типу поселения. Каковы эти факторы?

Число имеющихся детей. Понятно, что в наибольшей степени намерения иметь (еще одного) ребенка зависят от числа уже имеющихся детей (рис. 3). Превышение доли намеренных завести ребенка в течение 3 лет над желающими завести его сейчас в группе женщин, не имеющих детей, объясняется большим представительством крайних молодых возрастов в этой группе, которые хотели бы родить первого ребенка в любом случае — сейчас или в ближайшие 3 года. Напротив, женщины, уже имеющие одного и особенно — двух и более детей, немного чаще выражают общие намерения завести еще одного ребенка, чем намерения родить его в ближайшие 3 года, что, по-видимому, может быть следствием наметившейся в последние годы тенденции к увеличению интервалов между рождениями детей. Эта тенденция подтверждается и регрессионными моделями: вероятность хотеть родить еще одного ребенка при наличии уже одного или двух детей сни-

¹⁹ Конкретные переменные в моделях могли различаться. Пример: в анализе рождений одной из объясняющих переменных выступало число комнат в расчете на одного человека до рождения ребенка, тогда как в анализе намерений — на фактическое число членов.

Намерения женщин родить (еще одного) ребенка в зависимости от числа имеющихся детей



Столбцы — % от численности ответивших на вопрос женщин с определенным числом детей; линии — % от общего числа женщин, отвечавших на вопрос

жается сильнее, если речь идет о намерениях на 3 года, по сравнению с общими.

В целом подтверждается относительная однородность российского общества в отношении желаемого числа детей.

Возраст женщины. Значимой детерминантой репродуктивных намерений выступает возраст женщины. Больше всего желающих родить (еще одного) ребенка в ближайшее время в группе 25—29-летних: в этой возрастной категории много как тех, кто еще планирует первого ребенка, так и тех, кто уже задумывается о втором. Среди женщин, не имеющих детей, больше всего настроены на рождение ребенка 20—24-летние (пик приходится на 22 года). К 25 годам большинство уже реализует это намерение, и поэтому в более старших возрастных группах доля желающих первенца резко снижается. Вариация возраста женщин, планирующих родить второго и последующих детей, выше, что свидетельствует о более высокой вариации интервалов между рожденьями первого и второго, второго и третьего детей. Наиболее высока доля намеренных родить еще одного ребенка среди 28-летних, однако достаточно высокие значения этого показателя характерны для группы 24—34-летних.

Наличие партнера, брачный статус. Несмотря на то что рождение ребенка возможно и без постоянного партнера, факт наличия такого партнера у женщины усиливает ее желание родить ребенка. Различия наиболее заметны для женщин без детей, и прежде всего в отношении планов родить ребенка в ближайшие 3 года (табл. 12). В то же время сам по себе факт *регистрации брака* никакой роли не играет: для репродуктивных намерений женщин, имеющих партнера в домохозяйстве, влияние состояния в браке статистически незначимо. По сути, это отражает «слепое» следование женщин социальной норме в части репродуктивных намерений: брак не является значимым фактором для репродуктивных намерений женщин, имеющих партнера, однако оказывает существенное дифференцирующее влияние на фактическую рождаемость.

Таблица 12. Доля женщин, намеренных родить ребенка, в зависимости от наличия партнера и числа уже рожденных детей, % от группы

Наличие партнера	Все женщины		Женщины без детей		Женщины с одним и более ребенком	
	Общие намерения	Намерения на 3 года	Общие намерения	Намерения на 3 года	Общие намерения	Намерения на 3 года
Партнера нет	23,1	21,6	40,6	45,9	16,1	11,6
Партнер есть, вне домохозяйства	33,8	37,9	40,5	53,4	26,7	21,4
Партнер есть, в домохозяйстве	25,3	25,0	61,0	72,4	21,2	19,6
Зарегистрирован брак	22,6	21,4	68,9	77,3	20,0	18,3

Образование. Наиболее весомым социальным фактором, определяющим репродуктивные намерения женщины, оказалось образование. Независимо от того, чье образование принимается во внимание — образование женщины, образование партнера или наивысший уровень образования одного из них (последние две опции — только для подвыборки женщин, имеющих партнера), направление влияния образования на репродуктивные намерения остается одним и тем же.

На первый взгляд, связь между уровнем образования и репродуктивными намерениями выглядит удивительной и невозможной: по сравнению с женщинами со средним школьным и ниже уровнем образования, женщины с более высоким уровнем образования в большей степени готовы родить ребенка — сейчас или в ближайшие 3 года. При этом положительное влияние начального профессионального и высшего образования — при контроле других параметров — статистически значимо как для общих, так и для ближайших (на 3 года) намерений всех женщин, попавших в нашу выборку, и женщин, имеющих партнера. Отметим, что эффекты образования в большей степени сказываются на общих репродуктивных намерениях, которые, как мы полагаем, лучше отражают потребность респондента в детях, чем намерения на ближайшие 3 года. Для женщин без детей влияние образования на репродуктивные намерения выше, чем для женщин, уже имеющих хотя бы одного ребенка. Для последних образование становится статистически незначимым фактором намерений на ближайшие 3 года.

И если более высокая готовность родить ребенка для женщин с начальным профессиональным образованием легко укладывается в теоретические модели рождаемости, то репродуктивные намерения женщин с высшим образованием прямо противоречат экономической теории. Казалось бы, именно эти женщины больше других инвестировали в свой человеческий капитал, цена их труда также должна быть более высокой, и, следовательно, альтернативные издержки, связанные с рождением детей, выше. Поэтому при прочих равных можно было бы ожидать, что женщины с высшим образованием должны быть менее готовы к рождению ребенка. Данные обследования показывают обратное.

Было бы ошибкой интерпретировать полученные результаты о взаимосвязи образования и репродуктивных намерений, не сопоставив их с ре-

альным демографическим поведением женщин с высшим образованием. До проведения второй волны обследования мы не в состоянии оценить отклонения фактических репродуктивных решений от заявленных намерений, однако можем сопоставить данные по уже состоявшимся рождениям с данными о репродуктивных намерениях женщин в определенных возрастных и образовательных группах.

Выделим три основные образовательные группы: низкий уровень образования, соответствующий начальному профессиональному, среднему школьному и ниже образованию; средний, соответствующий среднему специальному образованию, и высший, соответствующий высшему профессиональному образованию, включая незавершенное высшее и послевузовское образование. Процентное распределение женщин по уровню завершеного образования и числу рожденных на момент опроса детей представлено в табл. 13²⁰. В среднем больше всего детей родили женщины со средним специальным образованием. Женщины же с высшим образованием, как и ожидалось, больше представлены среди не имеющих детей и имеющих одного ребенка на момент опроса.

Таблица 13. Распределение женщин по рожденному числу детей и уровню завершеного образования; среднее число детей по уровню образования

Образование	Нет детей, %	Один ребенок, %	Двое детей, %	Трое и более детей, %	Среднее число детей	Ref = наименьший уровень образования	Ref = Всего
Начальное профессиональное, среднее школьное и ниже	27,7	35,0	28,1	9,2	1,23	1	1,024
Среднее специальное	18,3	39,8	34,7	7,1	1,34	1,087	1,114
Высшее профессиональное	33,9	40,1	23,3	2,7	0,96	0,779	0,798
Всего	25,9	38,0	29,3	6,9	1,20	0,976	1

В табл. 14 представлено ожидаемое увеличение числа детей при переходе от бездетности к одному ребенку, от первого ко второму и от второго к третьему рождению для женщин с разным уровнем образования, рассчитанное на основе положительных ответов на вопрос об общих намерениях.

Таблица 14. Ожидаемый прирост рождаемости по числу детей и уровню образования женщины на момент опроса

Образование	Изменение числа детей		
	0(1)	1(2)	2(3)
Начальное профессиональное, среднее школьное и ниже	0,248	0,237	0,076
Среднее специальное	0,299	0,231	0,035
Высшее профессиональное	0,417	0,339	0,081

Если предположить, что женщина может родить только одного ребенка за год (не принимая во внимание вероятности родить двойню), полученные результаты могут быть описаны в терминах максимально возмож-

²⁰ Расчеты для табл. 13—14 сделаны С.В. Захаровым.

ного годового прироста среднего числа детей и возможной вариации женщин по числу детей. Они показывают, что даже при условии полной реализации намерений существующие различия в уровнях рождаемости между образовательными группами сохранятся, и женщины с высшим образованием будут по-прежнему оставаться группой с наименьшим средним числом детей (табл. 15).

Таблица 15. Ожидаемая структура женщин с разным уровнем образования по числу детей; ожидаемое число детей по уровню образования матери

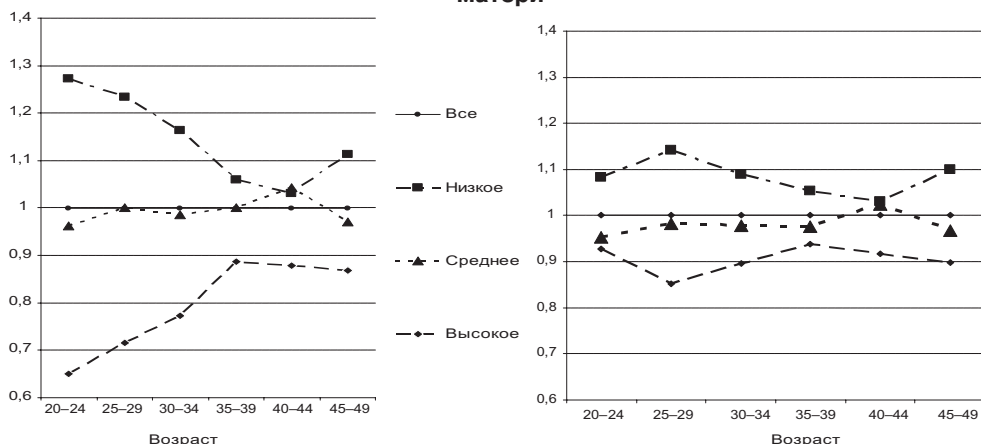
Образование	Нет детей, %	Один ребенок, %	Двое детей, %	Трое и более детей, %	Среднее число детей	Ref = наименьший уровень образования	Ref = Всего
Начальное профессиональное, среднее школьное и ниже	20,8	33,0	34,3	11,3	1,42	1	1,004
Среднее специальное	12,8	36,1	42,7	8,3	1,51	1,064	1,068
Высшее профессиональное	19,8	40,6	35,0	4,6	1,27	0,894	0,898
Всего	17,7	36,2	37,4	8,6	1,41	0,996	1

Уровень образования оказывает влияние не только на вариацию в фактическом числе рождений, но и на возрастной профиль рождаемости: по сравнению с женщинами с высшим образованием менее образованные женщины раньше заводят первого ребенка и раньше заканчивают деторождение, следуя универсальной социальной норме одно- или двухдетной семьи.

Отклонения возрастных кривых рождаемости для женщин с разным уровнем образования до и после реализации общих намерений представлены на рис. 4. Расчеты показывают, что при условии полной реализации намерений можно ожидать сокращения различий между группами по чис-

Рис. 4

Относительная вариация реализованного и ожидаемого (при условии реализации общих намерений) числа детей по возрасту и уровню образования матери



Фактические рождения

Ожидаемые рождения

лу рожденных детей, поскольку женщины с разным образовательным статусом стремятся иметь примерно одинаковое число детей в семье.

Наибольшие различия между средними фактическим и ожидаемым числом детей наблюдаются для молодых женщин с высшим образованием, которые, как известно, позже начинают процесс формирования семьи. Таким образом, более выраженное желание женщин с высшим образованием иметь (еще) детей в ближайшее время можно объяснить их большей «неудовлетворенностью» имеющимся числом детей при господствующей норме одно-двухдетности. Женщины со средним специальным образованием точно следуют среднему варианту возрастного распределения рождаемости по выборке, тогда как женщины с более низкими уровнями образования рожают раньше и относительно больше.

Тот факт, что с возрастом различия между образовательными группами по числу детей заметно сокращаются, еще раз подтверждает гипотезу о том, что пока в России сохраняется господство модели двухдетной семьи в России. Тем не менее это доминирование не очень устойчиво: среди лиц с высшим образованием (а их доля в обществе растет) все более распространенной становится модель однодетной семьи.

Фактор религиозности. На первый взгляд, удивительно, что среди женщин, исповедующих ислам, оказалось значительно меньше тех, кто, уже имея детей, собирается рожать еще (табл. 16). Но здесь сказался эффект возрастного распределения женщин с разной религиозной принадлежностью: представительство женщин, исповедующих ислам, выше в старших возрастных группах, тогда как женщин с сильной приверженностью христианству (православию), напротив, больше в самых младших группах. Поэтому женщины-мусульманки, попавшие в нашу выборку, уже родили одного или нескольких детей на момент опроса, что и объясняет их более низкую склонность к будущим рождениям.

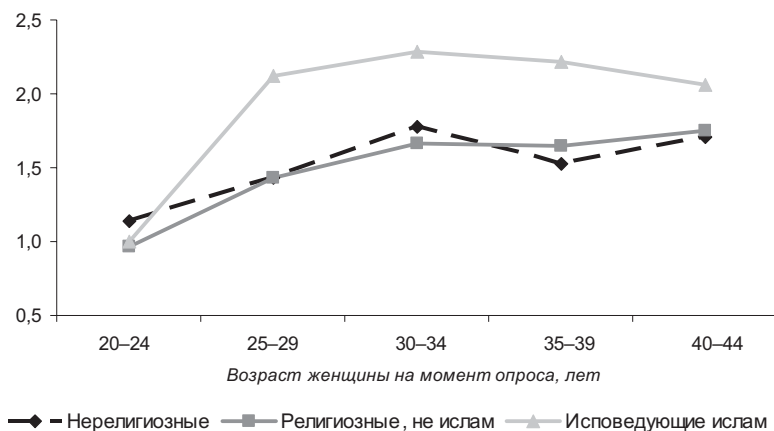
В разрезе возрастных групп женщины-мусульманки сохраняют лидирующие позиции по числу детей при условии полной реализации репродуктивных намерений (рис. 5). Результаты регрессионного анализа подтверждают положительное влияние сильной религиозности на репродуктивные намерения; эффект статистически значим для общих намерений всех женщин и женщин без детей.

Таблица 16. Удельные веса женщин с разным числом уже рожденных детей, намеренных родить (еще одного) ребенка, в различных религиозных группах и группах с разными ценностными ориентациями

	Общие намерения			Намерения на 3 года		
	Все	Без детей	Имеют одного и более детей	Все	Без детей	Имеют одного и более детей
Религиозность						
Слабая	25,2	42,2	20,8	25,0	57,9	16,5
Средняя	27,3	59,1	20,5	24,3	55,7	17,5
Сильная	36,0	53,3	28,6	36,8	63,8	24,8
Исповедуют ислам	21,8	75,0	13,6	23,6	55,6	18,3
Не религиозны	24,6	36,7	21,4	30,4	56,7	23,4

Статус занятости. Положение на рынке труда и в сфере занятости является значимым фактором репродуктивных намерений. Анализ, проведенный для всей выборки, показал, что наличие работы у респондентки увеличивает ее желание иметь ребенка. По-видимому, речь может идти о том, что женщина, имеющая работу, выше оценивает материальные возможности семьи — как текущие (женская занятость — это тоже источник дохода домохо-

Среднее потенциальное число детей в расчете на одну женщину данной возрастной группы в зависимости от религиозности респондентки



зайства), так и будущие, если она сможет вернуться на работу. И хотя связь между женской занятостью и образованием перестает быть значимой для подвыборки женщин с детьми и женщин, имеющих партнера, направление влияния остается тем же. По аналогии с анализом фактической рождаемости мы проверили влияние занятости партнера, которая, как обнаружилось, не оказывает никакого влияния на репродуктивные намерения.

Таблица 17. Удельные веса женщин с разным числом уже рожденных детей, намеренных родить (еще одного) ребенка, по доходным группам, %

Квинтили среднедушевого дохода домохозяйства	Все		Без детей		Имеющие одного и более детей	
	Общие намерения	Намерения на 3 года	Общие намерения	Намерения на 3 года	Общие намерения	Намерения на 3 года
1	15,5	14,4	34,8	46,0	13,8	11,5
2	21,9	19,6	41,8	56,9	19,1	14,2
3	28,1	26,9	44,7	53,0	23,8	20,3
4	33,1	32,5	52,7	55,9	26,6	24,4
5	36,1	41,9	50,0	65,2	28,0	28,1

Доходы. Проведенный нами анализ не подтвердил статистической значимости влияния доходов респондентки на репродуктивные намерения, тогда как влияние дохода партнера — слабо положительное. Вместе с тем анализ показывает, что среднедушевой доход домохозяйства является важным фактором для репродуктивных намерений женщин как с партнером, так и без него. Чем выше доход домохозяйства, тем выше потребность родить ребенка (табл. 17). Наиболее сильно этот эффект проявляется для намерений завести ребенка в течение ближайших лет. Эффект дохода оказывается значим как для женщин, намеревающихся родить первого ребенка, так и для женщин, планирующих последующих детей, однако во втором случае это влияние заметно сильнее, что подтверждает российскую норму «не менее одного ребенка, но и не более двух».

Интересно, что субъективная самооценка дохода домохозяйства оказывается еще более весомым предиктором намерений женщин, уже имею-

щих хотя бы одного ребенка, родить второго в ближайшие 3 года (хотя ее влияние статистически незначимо для женщин без детей).

Такая статистически значимая и устойчиво положительная связь между величиной доходов и репродуктивными намерениями подтверждает положения экономической теории рождаемости и результаты других исследований репродуктивных намерений [Рощина, Бойков 2005]²¹. Тем не менее эта положительная связь также отражает уже обсуждавшуюся нами слабую вариацию в обществе социальной нормы одно- и двухдетной семьи. Даже при условии полной реализации намерений, выраженных в стратах с более высокими доходами, различия в среднем числе детей в расчете на одну женщину между разными доходными группами сократятся, но не исчезнут. По-прежнему общее число детей в расчете на одну женщину будет тем ниже, чем выше среднедушевой доход домохозяйства (см. рис. 1).

Жилищная обеспеченность. Она оказывает статистически значимое влияние лишь на ближайшие репродуктивные намерения женщин, имеющих партнера. Связь значима на уровне 1% и положительна: чем больше комнат, тем охотнее женщины задумываются о том, чтобы родить ребенка.

Желаемое и действительное. В чем различия?

Подведем некоторые итоги (табл. 18).

На *репродуктивное поведение* женщин в последние годы значимо влияют следующие социально-экономические факторы.

- Тип поселения (город/село): прирост рождаемости в городе был выше, чем на селе, хотя абсолютное число рождений в расчете на одну женщину на селе по-прежнему оставалось выше.
- Состояние в браке или наличие партнера в домохозяйстве: одинаково значимы оказались не только зарегистрированный брак, но и партнер в домохозяйстве.
- Трудовой статус партнера: его занятость увеличивает вероятность рождений.
- Жилье: низкая обеспеченность является ярко выраженным барьером для роста рождаемости.
- Образование: хотя явного значимого влияния на рождаемость за последние 3 года этот фактор не демонстрирует, все же возрастные распределения показывают сильные отличия в уровнях рождаемости у женщин с высшим образованием от прочих образовательных групп в сторону более поздних рождений и меньшего числа детей.

Для всех женщин значимые социально-экономические детерминанты *репродуктивных намерений* включают:

- образование (значимо повышают желание иметь ребенка начальное профессиональное и высшее образование);
- состояние в браке или наличие партнера в домохозяйстве (очевидно, что женщине с партнером в домохозяйстве проще строить планы относительно рождения детей);

²¹ Однако стоит отметить, что положительное влияние доходов домохозяйства на фактические рождения в российских семьях пока не подтверждено [Kohler, Kohler 2001; Рощина, Бойков 2005].

- религиозность (средняя, сильная степень религиозности — будто то православие, другие христианские вероисповедания или ислам — повышают вероятность желать еще одного ребенка);
- статус респондентки на рынке труда (занятые женщины в среднем более готовы к рождению ребенка по сравнению с незанятыми);
- логарифм душевого дохода (чем выше доход, тем больше намеревающихся родить ребенка).

Таблица 18. Факторы, влияющие на репродуктивное поведение и репродуктивные намерения

Факторы	Рождения	Репродуктивные намерения	Примечание
Тип поселения	+	–	
Возраст женщины	+	+	
Число уже рожденных детей	+	+	
Партнерство	+	+	
Брачный статус	+	+/-	Брачный статус незначим для намерений женщин с партнером и женщин, уже имеющих одного и более детей
Статус женщины на рынке труда	–	+	Влияние статуса на рынке труда неустойчиво для намерений
Статус партнера на рынке труда	+	–	
Образование	+	+	
Доходы	0	+	В силу отсутствия информации о доходах на момент планирования рождения влияние дохода на фактические рождения не может быть определено
Жилье	+	-/+	Жилищная обеспеченность значима для намерений женщин с партнером
Религиозность	–	+	

Обозначения: «+» — фактор статистически значим (независимо от направления влияния); «–» — фактор статистически незначим; «0» — отсутствует релевантная информация.

Для общих намерений более весомым оказывается наличие высшего или начального профессионального образования; для намерений на 3 года — величина доходов. Общие намерения в большей степени отражают социальные нормы детности и поэтому сильнее зависят от социальных факторов — таких, как образование и религия. Намерения родить ребенка в ближайшие 3 года, напротив, отражают конкретную ситуацию респондента в настоящем — наличие партнера, факт регистрации брака, доходы домохозяйства. При переходе от общих намерений к намерениям в краткосрочной перспективе усиливается эффект экономических факторов и ослабляется эффект социальных факторов.

Для бездетных женщин самой сильной детерминантой выступает наличие партнера, с которым можно родить и воспитывать ребенка. Религиозность также оказывает более сильное влияние на репродуктивные намерения женщин, еще не имеющих детей, чем на женщин с детьми. Состояние в браке, значимое для всех женщин без детей, оказывается статисти-

чески незначимым для женщин, уже имеющих хотя бы одного ребенка, и женщин с партнером. Для женщин, у которых есть по крайней мере один ребенок, более значимыми становятся образование, если речь идет об общих намерениях, и доход — в случае намерений на ближайшие 3 года.

Брачный статус не оказывает влияния на репродуктивные намерения женщин с партнером. Это свидетельствует о том, что реальной детерминантой репродуктивных намерений выступает сам факт наличия партнера, а не юридическая форма отношений с ним. Следовательно, семейная политика должна принимать во внимание репродуктивное поведение не только зарегистрированных пар, но и тех, кто юридически не оформил свои отношения.

Ограничивая выборку женщинами, уже имеющими партнера, мы отсекаем тех, кто не собирается иметь детей, просто потому что не с кем. Потенциально все женщины в этой выборке физически могут иметь детей. Понятно, что желание иметь детей убывает с возрастом и числом уже рожденных детей, причем влияние обоих факторов сильнее для намерений на 3 года. Однако и в этой группе женщин проявляются различия, описанные выше: общие намерения в большей степени детерминируются уровнем образования (наиболее образованные женщины, имеющие меньше детей, чаще отвечают, что хотели бы родить (еще одного) ребенка). Намерения на ближайшие 3 года определяются скорее доходом и жилищной обеспеченностью (числом комнат на одного человека). Следовательно, улучшение экономических условий жизнедеятельности семей (улучшение их жилищных условий, рост доходов) способно ослабить барьеры, существующие сегодня на пути реализации репродуктивных намерений, и обеспечить большой прирост рождаемости в рамках господствующей социальной нормы.

Что из этого следует?

Уроки для социальной политики

1. Первый и принципиально важный вывод, который позволяет сделать проведенное обследование, состоит в том, что потенциал для повышения рождаемости в современной России есть. Даже если предположить, что все респондентки, которые хотят в будущем иметь детей, смогут родить лишь по одному ребенку, рождаемость в ближайшие три года может возрасти с 1,2 до 1,5 ребенка на одну женщину. Конечно, намерения не тождественны реальному поведению. В то же время, во-первых, не исключено, что часть семей могут пойти на рождение третьих и т.д. детей. Во-вторых, обследование проводилось в 2004 г., когда еще не была выработана масштабная национальная демографическая программа, которая содержит целый ряд мер, направленных на интенсивное стимулирование роста рождаемости в России.

2. Существенным барьером на пути к росту рождаемости является плохая жилищная обеспеченность, и меры по снятию данного барьера могут дать гораздо более быстрый и осязаемый эффект, даже в сравнении с материальными методами стимулирования и денежными выплатами семьям.

3. Между тем исследование показывает и другое: в политике нельзя уповать лишь на материальные меры стимулирования роста рождаемости.

Среди факторов, реально влияющих на процессы в этой сфере, не менее важную роль играют социально-культурные факторы, иногда никак не связанные с ростом экономического благополучия населения. Это начавшаяся трансформация семейных отношений, уровень образования, установки и ценности, религиозные традиции и пр.

4. Изменения в семейных отношениях и начало перехода от традиционного института официального брака к партнерскому союзу, характерного для многих стран Западной Европы, наблюдается и в России. Такой переход не случаен, а отражает долговременные тенденции. Если семейная политика будет ориентироваться лишь на официально зарегистрированные браки, то из сферы политического воздействия будут выпадать значительные группы населения, обладающие определенным потенциалом роста рождаемости. Особенно это опасно в отношении молодежи, которая чаще других предпочитает браку неформальный партнерский союз.

5. Сегодня высшее и среднее профессиональное образование стало массовым. Женщины этих образовательных групп составляют значительный сегмент на российском рынке труда. Если рост рождаемости не будет сопровождаться изменениями в трудовых отношениях, внедрением гибких форм занятости для женщин, развитием рынка социальных услуг по воспитанию и образованию детей, то либо потенциал рождаемости у этих групп не будет реализован, либо женщины значительно сократят свое участие в рабочей силе, что будет усугублять негативные тенденции на российском рынке труда в свете дефицита трудовых ресурсов.

6. Общество должно быть готовым к тому, что первыми на меры социальной политики в области демографии отреагируют национальные группы, исповедующие ислам.

7. Чтобы знать, что делать, нужно знать, что происходит. Сегодня программа РидМиЖ является единственным репрезентативным обследованием, которое позволяет хотя бы частично ответить на вопросы, необходимые для понимания сложных и противоречивых процессов в сфере планирования семьи, деторождений и других аспектов демографического поведения населения. В то же время программой предусмотрено проведение нескольких волн обследований одной и той же совокупности респондентов (как минимум трех волн с интервалом в 3 года), что впервые в практике подобных исследований предоставляет возможность поиска взаимосвязи между событиями и меняющимися характеристиками респондента и домохозяйств в реальной динамике этапов жизненного цикла. Именно лонгитюдный характер обследования позволяет выявить наиболее значимые факторы и события, влияющие на демографическое, экономическое и социальное поведение населения. Реализуются или нет намерения респондентов в отношении будущих рождений? Какие факторы будут способствовать повышению рождаемости, а какие — тормозить? Какие из них приносят быстрый и ощутимый эффект, а какие являются факторами «отложенного действия»? Повлияют ли на эту динамику меры, предложенные правительственной программой в 2006 г.? Наконец, почему социально-экономические факторы по-разному влияют на реальное поведение сегодня и репродуктивные намерения людей в будущем?

Ответы на эти вопросы остро необходимы для корректировки и усиления демографической и социальной политики, устремленной в долгосрочную перспективу и имеющей своей стратегической целью преодоление крайне неблагоприятных демографических тенденций, характерных для современной России.

Литература

Концепция демографического развития Российской Федерации на период до 2015 г. Одобрена распоряжением Правительства Российской Федерации от 24 сентября 2001 г. № 1270-р. <http://demoscope.ru/weekly/knigi/koncersiya/koncersiya.html>

Национальный доклад о положении в области народонаселения в Российской Федерации в 1994—1998 гг. (Специальная сессия Генеральной Ассамблеи ООН) <http://www.owl.ru/win/docum/rf/population/doc1998.htm>

Демографическая модернизация России, 1900—2000 / Под ред. А.Г. Вишневого. М.: Новое издательство, 2006.

Захаров С.В. Раздел «Брачность и рождаемость» // Население России. Ежегодный демографический доклад / Центр демографии и экологии человека ИНП РАН. М.: Книжный дом «Университет», 1999—2004.

Захаров С.В. Новейшие тенденции формирования семьи в России. Статья 1: Расширяющиеся границы брака // Демоскоп Weekly. 2006. № 237. http://demoscope.ru/weekly/2006/0237/s_map.php#1

Население России. 2003—2004 / XI—XII-й ежегодный демографический доклад Центра демографии и экологии человека ИНП РАН. М.: Наука, 2006.

Рощина Я.М., Бойков А.В. Факторы фертильности в современной России. М.: EERC, 2005.

Andersson G. A Study on Policies and Practices in Selected Countries that Encourage Childbirth: A Case of Sweden // MPIDR Working Paper WP2005—005. 2005. March.

Andersson G. The Impact of Labour-Force Participation on Childbearing Behaviour: Pro-Cyclical Fertility in Sweden during the 1980s and 1990s // European Journal of Population. 2000. Vol. 16. P. 293—333.

Becker G. A Theory of Allocation of Time // Economic Journal. 1965 (September). P. 493—517.

Ekert-Jaffé O. et al. Fertility. Timing of Births and Socio-economic Status in France and Britain: Social Policies and Occupational Polarization // Population. English Edition. 2002. Vol. 57. No. 3. P. 475—508.

Friedman D., Hechter M., Kanazawa S. A Theory of the Value of Children // Demography. 1994 (August). Vol. 31. No. 3. P. 375—401.

Hoem B., Hoem J.M. The Impact of Women's Employment on Second and Third Births in Modern Sweden // Population Studies. 1989. Vol. 43. P. 47—67.

Kharkova T.L., Andreev E.M. Did the Economic Crisis Cause the Fertility Decline in Russia: Evidence from the 1994 Microcensus // European Journal of Population. 2000. Vol. 16. P. 211—233.

Kohler H.-P., Kohler I. Fertility Decline in Russia in the Early and Mid 1990s: The Role of Economic Uncertainty and Labour Market Crisis // European Journal of Population. 2001. Vol. 18. P. 233—262.

Kravdal O. The Weak Impact of Female Labour Force Participation on Norwegian Third-Birth Rates // European Journal of Population. 1992. Vol. 8. P. 247—263.

Kravdal O. The Importance of Economic Activity, Economic Potential and Economic Resources for the Timing of First Births in Norway // Population Studies. 1994. Vol. 48. P. 249—267.

Liefbroer A., Corijn M. Who, What, Where and When? Specifying the Impact of Educational Attainment and Labour Force Participation on Family Formation // *European Journal of Population*. 1999. Vol. 15. P. 45—75.

Lutz W., Skirbekk V., Testa M.R. The Low Fertility Trap Hypothesis: Forces that may lead to further postponement and fewer births in Europe // *European Demographic Research Papers*. 2005. No. 4.

Meron M., Widmer I. Unemployment Leads Women to Postpone the Birth of Their First Child // *Population*. English Edition. 2002. Vol. 57. No. 2. P. 301—330.

Pollak R.A., Watkins S.C. Cultural and Economic Approaches to Fertility: Proper Marriage or Mesalliance? // *Population and Development Review*. 1993 (September). Vol. 19. No. 3. P. 467—496.

Testa M.R., Grilli L. The Effects of Childbearing Regional Contexts on Ideal Family Size in Europe: A Multilevel Analysis // *European Demographic Research Papers*. 2004. No. 4.