

SPERO.

**Социальная политика:
экспертиза, рекомендации, обзоры**

№ 4

Весна — Лето 2006

Редакционная коллегия

Главный редактор	Малева Татьяна Михайловна, к.э.н., Д.В.А. директор НИСП
Зам. главного редактора	Синявская Оксана Вячеславовна, к.э.н., зам. директора НИСП, директор программы международного сотрудничества НИСП
Ответственный редактор	Добрякова Мария Сергеевна, к.соц.н., директор публикационной программы НИСП

ISSN 1818-6963

Издание осуществляется при финансовой поддержке
Фонда Дж. и К. Макартуров

Координаты редакции

Москва, Глинищевский переулок, д. 3

Тел.: (495) 786 6718

Факс: (495) 692 9651

E-mail: spero@socpol.ru

Электронная версия: <http://spero.socpol.ru>

Редакционный совет журнала

Сильванская-Павлова Марина Павловна (председатель)	к.и.н., Московский центр Карнеги, консультант журнала <i>Pro et Contra</i> Московского центра Карнеги
Аузан Александр Александрович	д.э.н., профессор, зав. кафедрой прикладной институциональной экономики экономического факультета МГУ им. М.В. Ломоносова, президент Института национального проекта «Общественный договор»
Васильев Сергей Александрович	д.э.н., представитель в Совете Федерации Федерального Собрания Российской Федерации от правительства Ленинградской области, Председатель Комитета Совета Федерации по финансовым рынкам и денежному обращению, научный руководитель Международного центра социально-экономических исследований «Леонтьевский центр»
Вишневский Анатолий Григорьевич	д.э.н., действительный член РАЕН, руководитель Центра демографии и экологии человека ИНП РАН, главный редактор информационного бюллетеня «Население и общество», главный редактор электронного еженедельника «Демоскоп Weekly»
Малева Татьяна Михайловна	к.э.н., D.B.A., директор НИСП, главный редактор журнала
Плискевич Наталия Михайловна	к.э.н., редактор отдела редакции журналов «Общественные науки и современность» и «Social Sciences», Президиум РАН
Полетаев Андрей Владимирович	д.э.н., профессор, заместитель директора Института гуманитарных историко-теоретических исследований ГУ–ВШЭ, заведующий сектором Института мировой экономики и международных отношений РАН
Ясина Ирина Евгеньевна	к.э.н., директор проекта РОО «Открытая Россия»

Содержание

Экспертное мнение: современные проблемы пенсионной сферы	
<i>Колобаев О.М., Кокорев Р.А.</i> Накопительные принципы пенсионной реформы: попытка переосмысления.....	5
<i>Соловьев А.К. и др.</i> Актуарное обоснование совершенствования пенсионной системы	24
<i>Гора М.</i> Возвращаясь к межпоколенному равновесию: ключевые понятия и пример новой польской пенсионной системы.....	44
<i>Синявская О.В.</i> Российские пенсионеры: в чем их бедность и уязвимость?	66
В фокусе внимания	
<i>Чирикова А.Е., Шишкин С.В.</i> Участие бизнеса в социальной политике: формы, интересы, институты	91
Новое в аналитике	
<i>Серова Е.В.</i> Влияние политики сельского развития на уровень жизни населения: результаты одного обследования.....	119
Книжное обозрение	
<i>Клупт М.А.</i> Рецензия на книгу: Демографическая модернизация России, 1900—2000 / Под ред. А.Г. Вишневого. М.: Новое издательство, 2006.....	137
Обзоры	
<i>Левина М.И.</i> Социальное законодательство.....	142
Общественное мнение: Индекс потребительских настроений	
<i>Ибрагимов Д.Х.</i> О проекте «Индекс потребительских настроений»	155
Копейка рубль бережет? Сбережения и сберегательное поведение россиян (февраль 2006 г.)	164
У кого оптимизма больше, и почему? Потребительские настроения по социально-демографическим группам (март 2006 г.)	183
Потребительские предпочтения населения (май 2006 г.).....	192
Сведения об авторах	203
Аннотации к статьям	204
Summaries	206



Е.В. Серова

Влияние политики сельского развития на уровень жизни населения: результаты одного обследования

Пермская область (с 2005 г. — край) представляет собой развитый промышленный регион России, являющийся одним из немногих доноров федерального бюджета. По объему валового регионального продукта регион входит в первую дюжину субъектов Федерации, по ВРП на душу населения — в первые 15 субъектов. Область имеет весьма развитую промышленность, привлекательную для инвестиций, причем не только отечественных; по уровню инвестиций в экономику область занимает 18-е место, при этом высока доля вложений именно в частный сектор.

Относительно высокий экономический потенциал области обеспечивает также и относительно высокий уровень реальных доходов населения: область занимает 6-е место по соотношению доходов и стоимости потребительской корзины.

В то же время сельское хозяйство в области играет второстепенную роль. Доля сельского хозяйства в ВРП составляет 5—8%, что по данному показателю позиционирует Пермскую область среди 15 последних регионов страны. Среди других регионов округа только Свердловская и Челябинская области имеют более низкую долю сельского хозяйства в экономике. Аналогично, в области доля сельского населения ниже, чем в среднем по России и по Уральскому экономическому району. Занятость в аграрном производстве также ниже среднего уровня по стране и по экономическому району. Если из расчетов исключить Коми-Пермяцкий автономный округ, то доля населения, связанного с аграрным сектором, будет еще ниже.

Пермская область уже несколько лет развивает программы сельского развития, ориентированные на повышение доходов сельских жителей. В частности уже несколько лет в ряде районов области идет эксперимент по созданию кооперативов по закупке сельхозпродукции у хозяйств населения. Несколько лет назад началась программа создания муниципальных фондов, которые дают мелкий и мельчайший кредит сельским жителям для начала собственного малого бизнеса в любой сфере сельского развития. Много лет продолжалась программа субсидирования жилищного строительства в сельской местности. Наконец в 2005 г. принята концепция программы социального развития села до 2010 г., включающая элементы развития инженерной и социальной инфраструктуры, а также формирование альтернативной занятости в сельской местности¹.

Для оценки эффективности социальной политики в сельской местности области в 2002—2004 гг. и для выработки направлений этой политики

¹ Со всеми программами можно ознакомиться на сайте Департамента агропромышленного комплекса и продовольствия Пермского края: <http://www.agro.perm.ru/region/projects/>

на среднесрочную перспективу Аналитический центр Агропродовольственной экономики (АПЭ) совместно с Областным агентством по статистике провел опрос 792 респондентов в восьми районах (Бардымском, Еловском, Кишертском, Красновишерском, Куединском, Октябрьском, Уинском, Чердынском). Выбор районов был связан с тем, что в Октябрьском и Чердынском районах проводятся эксперименты по повышению занятости и доходов сельских жителей на основе создания специальных муниципальных фондов, а в Бардымском и Еловском районах идет проект «Социально-экономическое развитие сельской территории за счет создания кооперативных структур в сфере производства, переработки и реализации сельскохозяйственной продукции от личных подсобных и крестьянских (фермерских) хозяйств». Для оценки эффективности этих проектов были выбраны еще четыре района со схожими социально-экономическими условиями. Основные характеристики выборки представлены в табл. 1.

Таблица 1. Характеристики выборки

Средний возраст, лет	44,4
Гендерная структура, %	
Мужчин	24
Женщин	76
Семейное положение, %	
Женат (замужем)	73
Разведен	7
Холост	10
Другое	10
Размер семьи, человек	2,7
Количество иждивенцев	1,7
в том числе детей до 16 лет	1,5
Доля семей с иждивенцами, %	63,8
Доля семей с детьми до 16 лет	49,4
Образование, %	
Начальное	10
Среднее	29
Среднее специальное	46
Неполное высшее	1
Высшее	13
Профессия, %	
Сельское хозяйство	37
Социальная сфера	25
ЖКХ	6
Промышленность	9
Транспорт	6
Другое	17
Занятость, %	
Имею постоянную работу	71
Работаю временно	5
Подрабатываю от случая к случаю	2
Не работаю по найму, но являюсь предпринимателем (в том числе фермером)	1
Не работаю по найму, но веду личное подсобное хозяйство	1
Не работаю (по инвалидности, по возрасту)	15
Не работаю, но ищу работу	5
в том числе более 6 месяцев	40
в том числе имею статус безработного	7

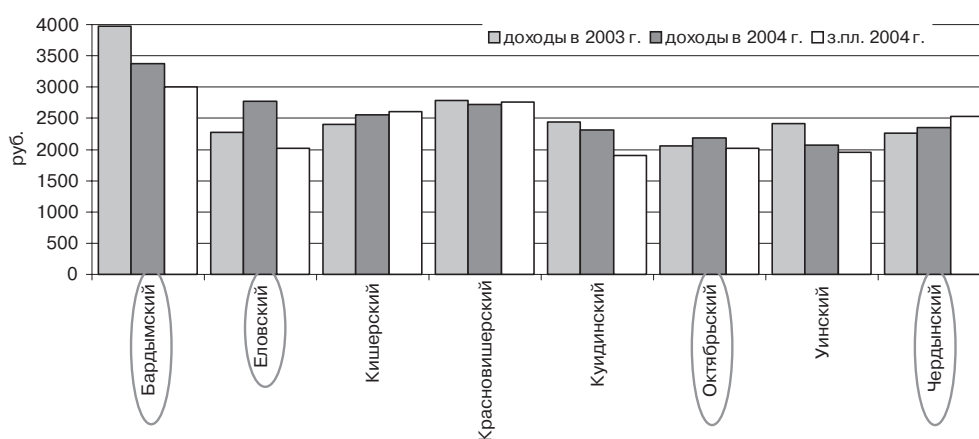
Как видно из таблицы, выборка несколько смещена в гендерном отношении (превалирование женщин по сравнению с генеральной совокупностью), что может привести к занижению оценок доходов.

В каждом районе было отобрано случайным образом около 100 респондентов. На вопросы о личном доходе и своем отношении к уровню развития инфраструктуры, о эффективности социальной политики они отвечали от своего имени, а о покупках и благосостоянии семьи — о своей семье.

По уровню благосостояния районы выборки более или менее равны, исключение составляет Бардымский район, где средний уровень доходов более высок, чем в среднем по выборке (рис. 1).

Рисунок 1

Распределение районов выборки по среднему уровню доходов респондентов*



* Здесь и далее обведены названия пилотных районов.

Опрос проводился способом личного интервью по анкете из 6 групп вопросов: источники доходов, основные расходы, характеристика незарплатных источников доходов, самооценка материального благосостояния, оценка развития социальной и инженерной инфраструктуры, оценка областной социальной политики.

1. Доходы

1.1. Уровень и источники доходов

Средний по выборке денежный доход в месяц составил более 2,5 тыс. руб., однако этот уровень очень сильно варьируется (стандартное отклонение почти равно среднему) (табл. 2). Основную часть доходов сельского населения формирует заработная плата. Только 30% населения не получало зарплаты в 2003 г. При этом уровень заработной платы варьируется заметно меньше, чем денежный доход. Главными среди других источников денежных доходов в селе остаются доходы от ЛПХ, а также пособия и социальные выплаты. За 2003 г. пособия и прочие социальные выплаты получала половина респондентов, доходы от ЛПХ — четверть. Сбор дикоросов и иные источники давали до 6% всех денежных доходов. По понятным причинам доходы от незарплатных источников варьируются очень сильно (табл. 2).

Главным дополнительным источником дохода является оказание услуг. Так, например, респондентами назывались такие виды деятельности, как строительство, ремонт бытовой и сельскохозяйственной техники, автомобилей, пошив одежды, сдача квартиры или земли в аренду.

Таблица 2. Средние по выборке характеристики доходов в 2003 г., рублей

	Среднее по выборке	Стандартное отклонение
Средний уровень денежного дохода в месяц за 2003 г.	2581,0	2217,8
Мин. месячная заработная плата за 2003 г.	1979,9	1532,1
Макс. месячная заработная плата за 2003 г.	2358,3	1804,7
Пособия, социальные выплаты, пенсия, др. выплаты	876,4	885,0
Мин. в месяц доходы от продажи сельхозпродукции в 2003 г.	1309,3	2018,8
Макс. в месяц доходы от продажи сельхозпродукции в 2003 г.	2419,5	4912,2
Мин. в месяц доходы от продажи грибов, ягод в 2003 г.	771,4	1243,3
Макс. в месяц доходы от продажи грибов, ягод в 2003 г.	860	928,4
Другие доходы	453,2	928,4

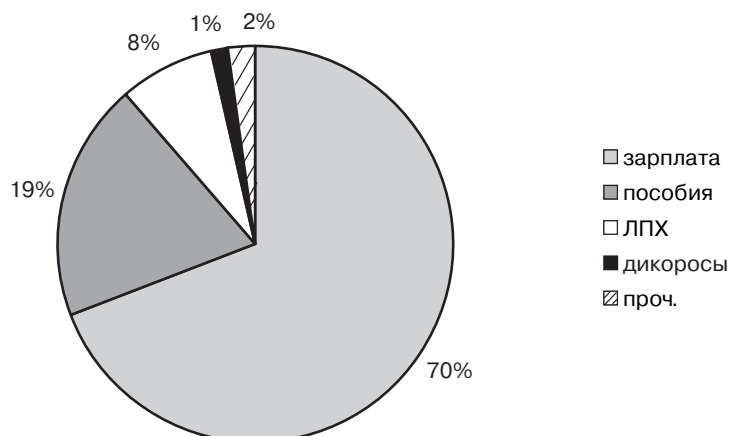
Вопрос о доходах за прошлый год был продублирован вопросом относительно доходов за предшествующий опросу месяц. Из 792 респондентов в предшествующий опросу месяц имели заработную плату единственным источником дохода 315 человек, т.е. около 40%, их средняя заработная плата за этот месяц была чуть ниже 2,4 тыс. руб. Около 4% респондентов получали доходы из трех источников — заработная плата, пособия и доходы от ЛПХ. Их оплата труда была существенно ниже средней — 1,6 тыс. руб., но зато доходы от ЛПХ несколько превышали средние по выборке. Это в основном работники социальной сферы и сферы услуг с двумя-тремя иждивенцами в семье, из которых 1,8 — несовершеннолетние дети. Очевидно, что такие домохозяйства получают пособия на детей, уровень заработной платы у них ниже, и им приходится заметно больше уделять времени своему подсобному хозяйству.

Денежные доходы от ЛПХ в предшествующий опросу месяц отметили 12% респондентов. Этот доход составлял в среднем 40% всего денежного дохода, а треть из этой группы получала от ЛПХ более половины совокупного денежного дохода. Совокупные денежные доходы этой группы в среднем составили 3,8 тыс. руб. Иначе говоря, жители, ведущие рыночно ориентированное семейное сельское хозяйство, гораздо более зажиточны. Из этой группы 17 человек вообще не получало доходов помимо ЛПХ в 2003 г., из них 9 человек — из пилотных районов. Можно предположить, что именно проводимые в данных районах проекты создали условия для успешного ведения хозяйства.

Денежные доходы от дикоросов получали 11 респондентов, средний доход от этой деятельности составлял 2,2 тыс. руб. в месяц; зарплату в этой группе получали только 3 респондента, еще 2 респондента продавали продукцию ЛПХ. У 4 человек сбор дикоросов являлся фактически основным источником дохода. Их этих 11 респондентов четверо (все — из

Рисунок 2

**Структура денежных доходов респондентов в месяц,
предшествующий опросу**



пилотных районов) продажей грибов и ягод в 2003 г. не занимались. Есть основания полагать, что это эффект проводимых мер социальной политики.

Еще одним источником доходов сельского населения может быть сдача земельного пая в аренду. Всего по выборке этот доход получили 2,7% (26 человек). При этом из них только двое в Октябрьском районе, остальные — в Еловском. Все арендодатели в Еловском районе получили 300 руб. за пай в 2003 г., что соответствует данным исследований по другим областям². В Октябрьском районе арендаторы получили по 1500 руб.

По денежному доходу сельхозработники, работники социальной сферы и промышленности несколько опережают представителей других профессиональных групп, но заработная плата самая низкая у работников сельского хозяйства, затем — у работников социальной сферы, самая высокая — у работающих в промышленности и на транспорте (рис. 3, 4). Социальные выплаты и пособия почти не дифференцированы по профессиональным группам. Низкую заработную плату работники социальной сферы компенсируют очень высокой вовлеченностью в сбор дикоросов. Промышленные работники получают дополнительный доход от оказания услуг. Обращает на себя внимание, что доходы от ЛПХ у сельхозработников не самые высокие в сельской местности (рис. 3, 4).

Денежные доходы населения ощутимо зависят от уровня образования: хорошее образование в сельской местности относительно прилично оплачивается (рис. 5), причем практически весь доход в этом случае получается за счет заработной платы: из 60% респондентов с высшим, неполным высшим и средним специальным образованием ЛПХ ведут только 50 человек (5,1% выборки), дикоросами не занимается ни один человек, прочими источниками дохода располагают только 16 человек.

Средние денежные доходы женщин в 2003 г. составили 2,4 тыс. рублей в месяц, мужчин — 3,1 тыс., месячная заработная плата в 2004 г. — 2,2 тыс. и 2,8 тыс. рублей соответственно.

² По данным обследования АПЭ на 144 сельхозпредприятиях в Ростовской, Ивановской и Нижегородской областях в 2001 г., этот показатель находился примерно на этом же уровне.

Рисунок 3

Распределение уровня и источников денежных доходов по профессиональным группам

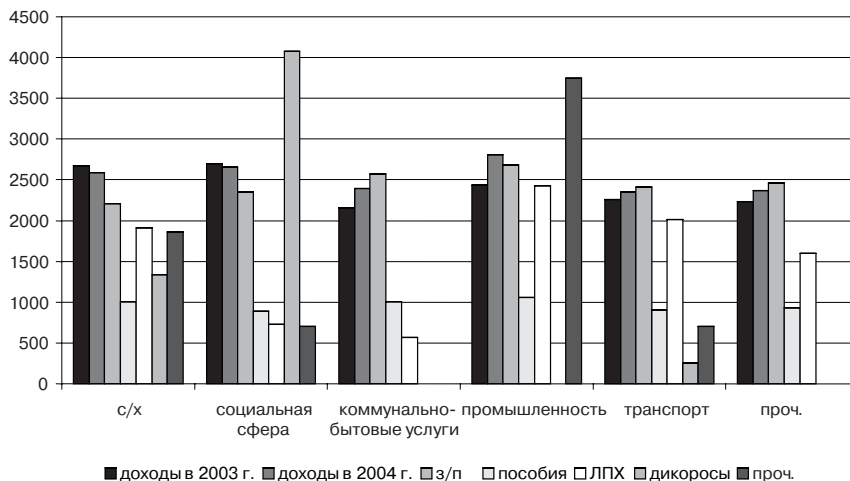


Рисунок 4

Распределение профессиональных групп по уровню и источникам доходов

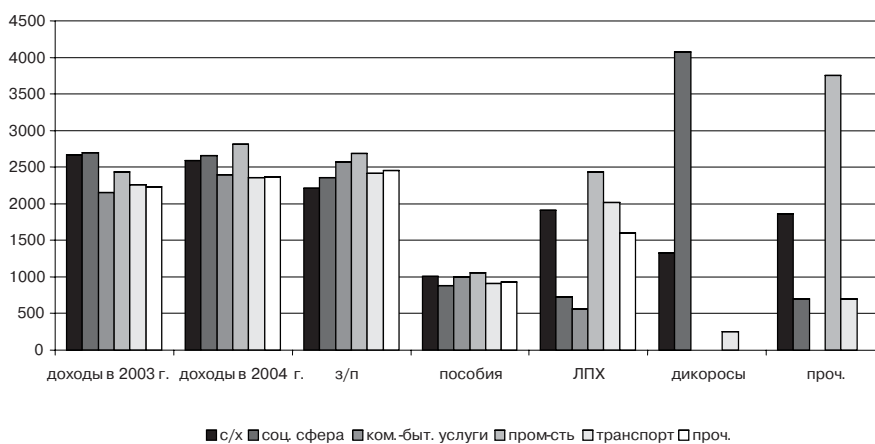
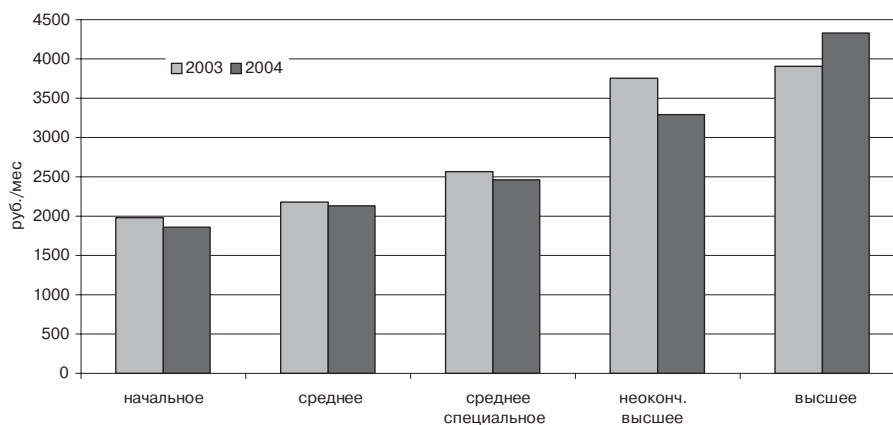


Рисунок 5

Распределение денежных доходов в 2003 г. по уровню образования

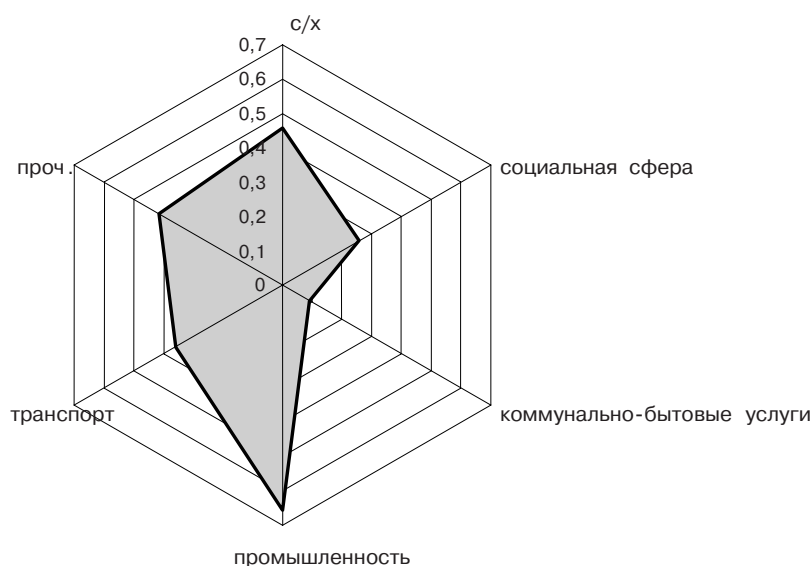


1.2. Динамика доходов

Сравнивая свои доходы в 2004 г. с доходами в 2003 г., около 60% респондентов ответили, что заработная плата не выросла, 88% — что не выросли доходы от продажи сельхозпродукции, 81% — что не выросли другие доходы. Таким образом, респонденты в среднем считают, что доходы от всех источников за 2003 г. не выросли.

Рисунок 6

Соотношение положительных и отрицательных ответов респондентов о росте заработной платы в 2004 г. по сравнению с 2003 г. по профессиональным группам

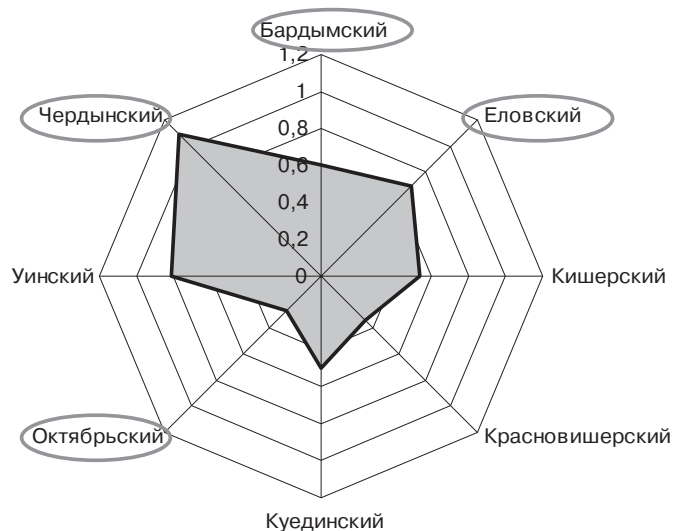


Соотношение положительных и отрицательных ответов на вопрос о том, выросла ли их зарплата в 2004 г. по сравнению с 2003 г., во всех профессиональных группах меньше единицы; при этом наибольшее значение наблюдается в промышленности, а наименьшее — в сфере коммунально-бытовых услуг (рис. 6).

В отношении оценки роста денежных доходов в 2004 г. районы также распределены очень неравномерно (рис. 7). Напомним, что Чердынский и Еловский — это два пилотных района, в первом из них создан муниципальный фонд, позволяющий сельским жителям брать займы на предпринимательские цели, во втором работает кооператив по сбыту продукции ЛПХ. В Чердынском районе число респондентов, отметивших рост заработной платы, в три раза больше тех, кто отметил ее падение, а рост доходов от прочих источников отметили 17 человек (падение доходов от незарплатных источников не отметил никто). С другой стороны, в Октябрьском и Бардымском районах, также пилотных, большинство респондентов говорят о падении своих денежных доходов (рис. 7).

На благосостояние семей влияет не только сам уровень выплат, но и их своевременность. Задержки с оплатой труда, выплатой социальных пособий случались и в 2003, и в 2004 г. Однако на каждый случай несвоевременной выплаты заработной платы приходилось 1,6 случаев своевременной выплаты в 2003 г. и 1,9 в 2004 г. Задержки с выплатами пособий — вообще довольно редкий случай. Задержки с выплатой заработной платы происходят в основном в сельском хозяйстве: из 154 случаев задер-

Соотношение положительных и отрицательных ответов респондентов о росте денежного дохода в 2004 г. по сравнению с 2003 г. по районам



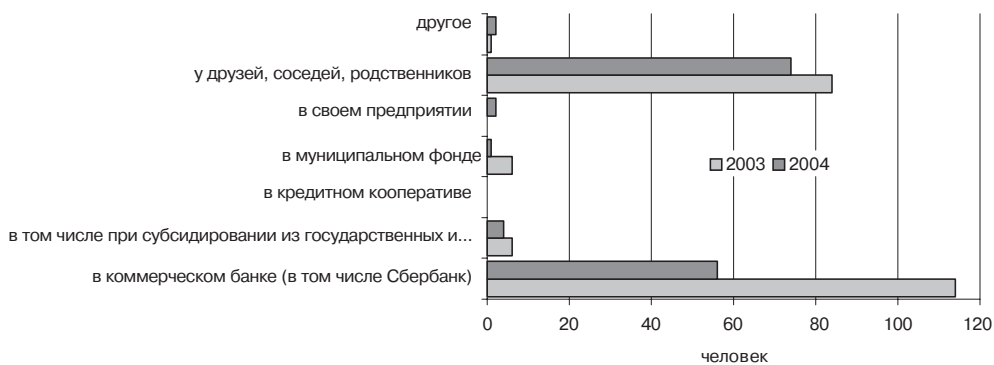
жек в плате труда почти 70% падает на сельхозработников, хотя их доля в выборке только 36%.

1.3. Кредит как источник доходов

Кредитные ресурсы — это еще один из возможных источников покрытия расходов семей. В 2003 г. почти 40% респондентов, ответивших на этот вопрос, пользовались заемными средствами, в первом полугодии 2004 г. — 28%. Респонденты, пользовавшиеся кредитами, имеют в среднем более высокие денежные доходы (за счет заработной платы, а не доходов от ЛПХ или прочих источников), это люди с более высоким, чем средний по выборке, уровнем образования.

В структуре кредиторов сельского населения абсолютно преобладают банки и соседи, родственники, друзья (рис. 8). Банковский кредит очень редко субсидировался. Субсидированным кредитом за весь период воспользовались (за одним исключением) только в пилотных районах и только сельские предприниматели.

Источники кредитных ресурсов





В муниципальных фондах за полтора года получали кредит 7 человек (только в пилотных районах; в других районах таких фондов просто нет) (рис. 9). Интересен феномен Кишерского района, в котором практически не занимают у родственников, друзей и соседей, тогда как в других районах это почти половина заемных средств респондентов.

Доля респондентов, пользовавшихся кредитами, примерно одинакова по всем районам в выборке, однако Еловский район составляет заметное исключение и в 2003, и в 2004 г. Вполне возможно, что это следствие эксперимента с муниципальным фондом.

2. Расходы

2.1. Покупка товаров длительного пользования

За полтора исследуемых года в 434 домохозяйствах, или 55% выборки, приобретались товары длительного пользования: строительные материалы, мебель, телевизоры, холодильники, несколько реже — скот (табл. 3). 7% всей выборки за 2,5 года купили автомобили, 2% — компьютеры.

Таблица 3. Покупка товаров домохозяйствами

	2002 г.	2003 г.	2004 г.	всего
Телевизор	37	62	29	128
Холодильник	28	47	40	115
Стиральная машина	21	41	32	94
Мебель	36	57	49	142
Другие крупные товары домашнего обихода	6	13	11	30
Компьютер	1	9	10	20
Другая электронная техника	11	29	21	61
Автомашина	14	35	23	72
Крупные автотовары	0	4	2	6
Мотоблок	1	3	2	6
Другие крупные товары для ЛПХ	0	5	5	10
Скот	28	36	40	104
Строительные материалы	30	57	62	149
Всего домохозяйств делало покупки	213	398	326	937

Как видно из табл. 3, растет и число приобретаемых товаров, и число домохозяйств, делающих такие покупки. Респонденты отвечали, что покупки делаются равномерно в течение года, т.е. гипотетически данные за первую половину 2004 г. можно удвоить для оценки покупок всего года. Тогда растущая динамика приобретения товаров длительного пользования продолжается как минимум уже третий год.

За 2002—2004 гг. из 434 домохозяйств 187 (43%) купили только по одному товару, еще 115 (26%) — по два, т.е. только 13% всех респондентов покупали три и более товаров за этот период. Покупательская активность практически совсем не коррелирует с уровнем дохода (коэффициент корреляции менее 0,08), что можно объяснить структурой опроса: доходы указывались индивидуальные, а покупки — семейные.

Большой дифференциации потребительской активности домохозяйств по районам не наблюдается. В Бардымском районе количество покупок в целом не велико, но именно здесь куплена четверть всех компьютеров. Можно предположить, что другие товары куплены респондентами Бардымского района до 2002 г., так как компьютерная техника характеризует следующий уровень потребительских потребностей.

2.2. Динамика расходов

Интересно, что абсолютное большинство респондентов отвечали, что в 2004 г. роста доходов не произошло. Однако на аналогичный вопрос о росте фактических расходов ситуация обратная: 428 против 225 ответили, что они тратили в 2004 г. больше, чем в 2003 г. Такое возможно при высоком уровне кредитования и (или) расходовании прошлых накоплений. Как отмечалось выше, уровень заимствований в выборке довольно низок. Однако и банковские счета держат менее 30% ответивших на данный вопрос (228 ответов из 783). Пополняют свой банковский счет 15—20% от этих 228.

Скорее всего, рост расходов означает определенный объективный рост благосостояния домохозяйств, субъективно не воспринимаемый как таковой.

Рисунок 10

Соотношение положительных и отрицательных ответов респондентов о росте фактических расходов в 2004 г. по сравнению с 2003 г., по районам



По районам ситуация не одинакова. В четырех районах положительных ответов на вопрос о росте расходов более чем в три раза больше, чем отрицательных, в трех районах это соотношение близко к единице (рис. 10). Корреляции с проведением социальных программ не наблюдается.

2.3. Характеристика незарплатных доходов

Личное подсобное хозяйство

Как уже отмечалось, только четверть респондентов в качестве источника денежных доходов указали ЛПХ (см. раздел 1.1.) Тем не менее из ответов о реализации собственной продукции следует, что за три года продавали продукцию своего ЛПХ 563 домохозяйства (более 70% выборки). Наибольший доход приносят животноводческие продукты — свинина, говядина и молоко; доходность от реализации этих продуктов растет по годам. Доходность от продаж картофеля и овощей заметно ниже.

Продукцию своего подсобного хозяйства респонденты продают в основном частным посредникам, все остальные каналы сбыта намного менее распространены (рис. 11). Кооперативная реализация не получила пока большого распространения даже в пилотных районах: и в Бардымском, и в Еловском районах реализация гораздо чаще осуществляется через посредников, чем через кооператив.

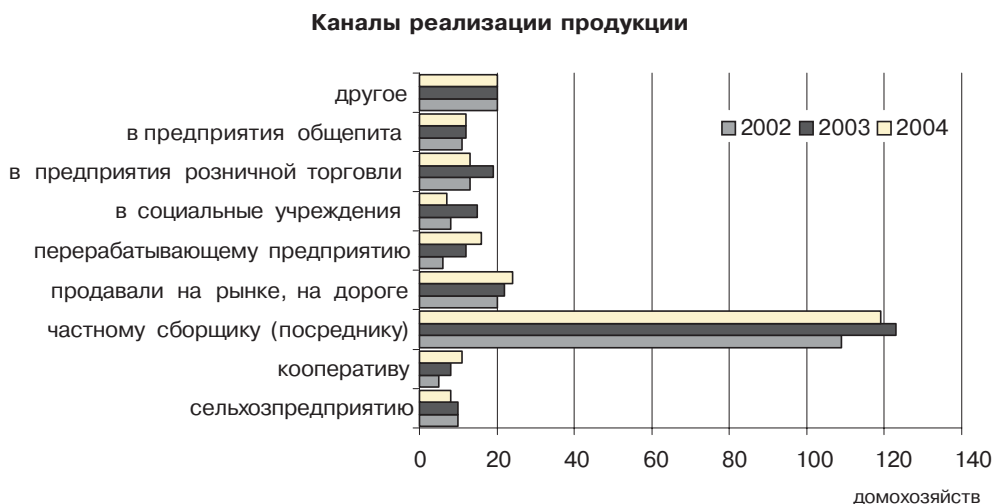
Реализация дикоросов

Как и в случае с ЛПХ, доходы от сбора и продажи дикоросов отметили в качестве источника доходов только 11 респондентов, при этом о реализации этой продукции говорят уже 18—20 человек (в зависимости от года), т.е. 2,5%. Собранные грибы и ягоды реализуются либо через частного посредника (сборщика), либо на рынке самим респондентом. Других каналов реализации опрос не выявил. Основная часть сборщиков дикоросов — в Бардымском и Еловском районах.

Другие источники доходов

Среди прочих источников доходов респонденты указывали сдачу пристройки на ночь (7 ответов), изготовление изделий народного промысла (4 ответа), предоставление услуг соседям (49 ответов). Наиболее активны

Рисунок 11



в поисках дополнительных доходов сельские жители Бардымского и Еловского, а также Чердынского районов (все три района — пилотные).

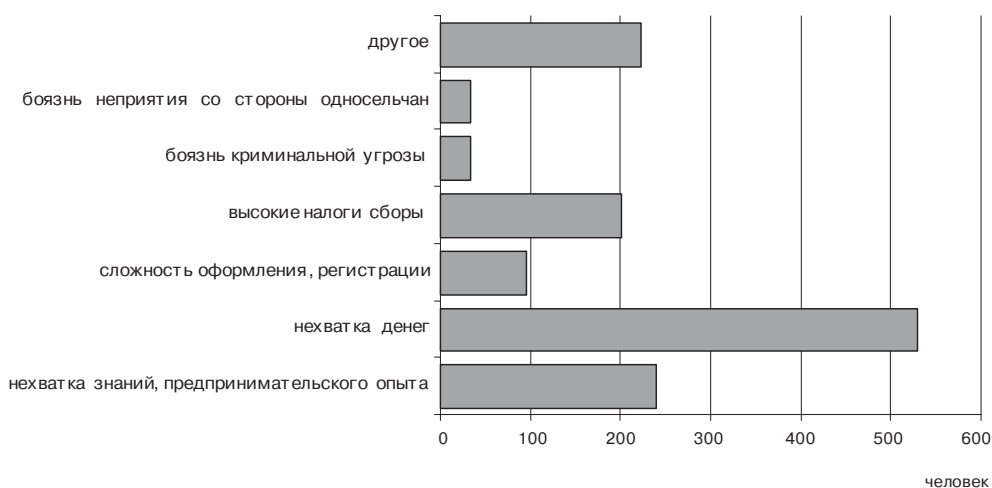
Возможности дополнительных доходов

Подавляющее большинство респондентов (734 человека) ответили, что хотели бы зарабатывать больше, однако возможность эффективного заработка видят только 187 респондентов. Интересно отметить, что 7 респондентов (почти 1% выборки!) видят для себя возможность зарабатывать больше, но не нуждаются в этом. Примечательно, что большинство из них проживает в Бардымском районе.

Основное ограничение для получения более высокого дохода респонденты видят прежде всего в нехватке денег (рис. 12). Гораздо меньше их волнует недостаток знаний, опыта или высокие налоги. Отрадно, что заметный в первые годы реформ обструкционизм по отношению к предприимчивым людям в сельской местности сегодня не столь выражен: боязнь вызвать неприязненное отношение со стороны односельчан уже не является существенным препятствием для увеличения своих доходов. Среди других причин чаще всего указывался возраст или состояние здоровья. Проблемы, препятствующие повышению доходов, по районам примерно одинаковы. Нехватка денег — основной барьер даже там, где созданы муниципальные фонды.

Рисунок 12

Проблемы получения дополнительного дохода



2.4. Оценка собственного материального положения

По материальному положению абсолютное большинство респондентов относит себя к среднему уровню для своей местности: из 787 ответивших это 68%. В то же время только 3% ответили, что чувствуют себя более состоятельными; 20% указали, что они беднее или существенно беднее основной части населения в своей местности. Отклонение распределения оценок от нормального может объясняться двумя причинами. Во-первых, возможна смещенность выборки в сторону более бедного населения (что

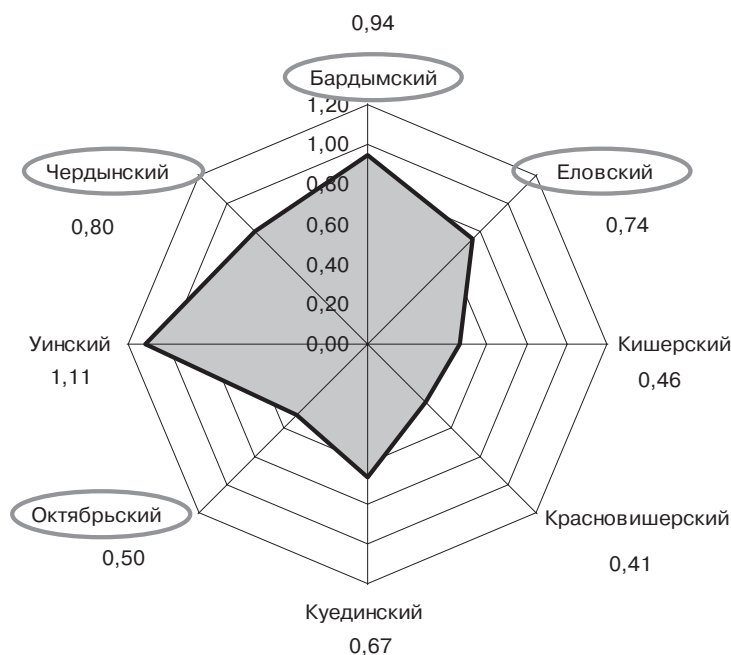
вызвано гендерной смещенностью, см. раздел 1.1). Во-вторых, это может отражать склонность населения занижать уровень своего материального благосостояния.

При значительной доле респондентов, затруднившихся с ответом на вопрос о том, выросло или снизилось их материальное благосостояние (более 40%), основная часть тех, кто все же дал ответ, считает, что оно снизилось. В среднем из четырех респондентов три-четыре человека отмечали спад благосостояния.

По районам ситуация с динамикой материального благосостояния сельского населения складывается весьма по-разному (рис. 13). В Уинском районе больше респондентов отметили рост благосостояния, чем его снижение, в Бардымском — тех и других респондентов примерно поровну. В Октябрьском, Кишерском и Красновишерском районах ситуация хуже, чем в среднем по выборке: заметно большая часть сельских жителей ощущают ухудшение материального положения в последние три года. Как видно на рис. 13, корреляция с проведением экспериментальных проектов отсутствует.

Рисунок 13

Соотношение положительных и отрицательных ответов респондентов о росте их материального благосостояния за 2002–2004 гг. по районам



Основным фактором своего материального положения подавляющее большинство респондентов считают социально-экономическое положение в стране. Довольно большая доля ответивших видит влияние областной и местной политики, четверть выборки осознает, что материальное благополучие зависит от собственного поведения и своего семейного положения. Очень незначительная часть полагается на влияние высших сил, Бога и т.п. (табл. 4).

Таблица 4. Факторы, с которыми респонденты связывают свое материальное благосостояние*

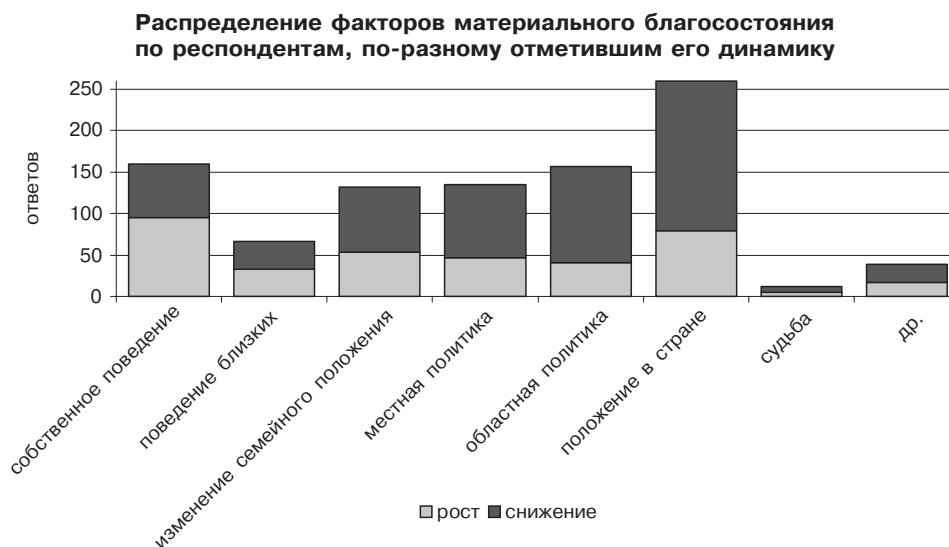
Факторы	Число ответов	% от всей выборки
Изменение общего социально-экономического положения в стране	430	44,2
Политика областной администрации	261	26,9
Собственное поведение	243	25,0
Политика местной администрации	232	23,9
Изменение своего семейного положения, состояния здоровья своего и/или своих близких и т.п.	226	23,3
Поведение своих близких	113	11,6
Судьба, Бог, другие высшие силы	22	2,3
Другое	57	5,9

* Возможно несколько ответов одним респондентом.

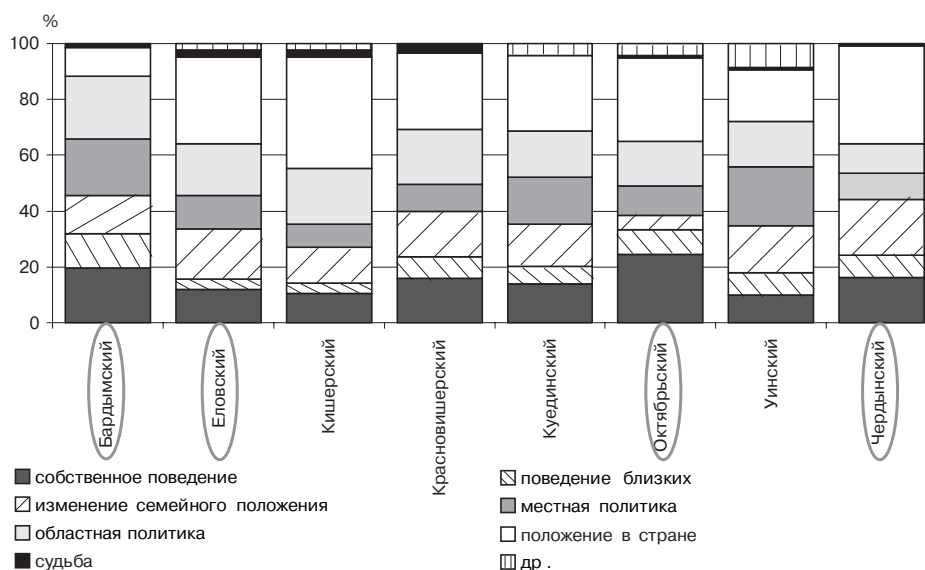
На рис. 14 видно, что те, чье материальное положение растет, рассчитывают в основном на свои силы и в меньшей мере связывают его с политикой на любом уровне. И наоборот, патерналистские настроения более ассоциированы с ухудшением материального положения. Этот результат можно интерпретировать и так: успехи людям свойственно приписывать себе, неудачи — властям и окружающим.

Среди выборочных районов наименьшим патернализмом, наибольшей опорой на собственные силы отличаются респонденты Бардымского района, т.е. района с более высоким благосостоянием сельского населения (рис. 15). Там же велико и влияние местной политики. Обращает на себя внимание тот факт, что несмотря на эксперименты, проводимые областной администрацией совместно с муниципалитетами в трех других районах, их население связывает свое материальное благополучие с этой политикой в меньшей мере, чем в других районах. Влияние же местной администрации высоко в Уинском и Бардымском районах.

Рисунок 14



Распределение факторов материального благосостояния по районам



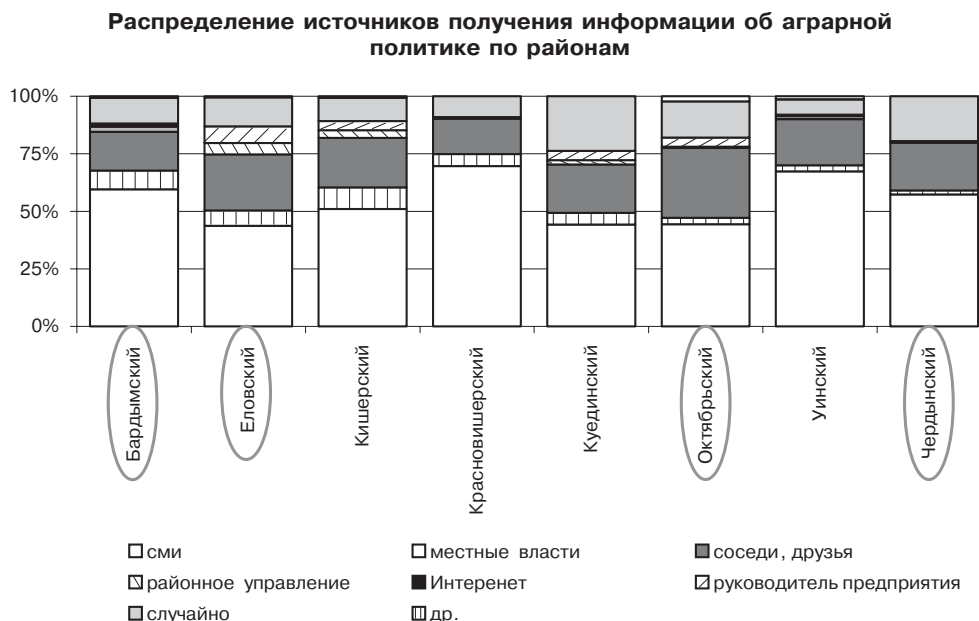
2.5. Оценка социальной политики на селе

Подавляющее большинство респондентов не заметили каких-либо изменений в социальной политике в сельской местности за последние три года. При этом доли тех, кто считает, что данная политика улучшилась, и тех, кто отмечает ее ухудшение, практически равны. Таким образом, опрос показал, что сельское население не видит особых перемен в социальной политике в сельской местности.

Из табл. 5 видно, что подавляющее большинство респондентов получают информацию о проводимых мерах из телепрограмм, реже — из печатных изданий, преимущественно местных. Важным источником информации для сельских жителей также являются соседи, друзья, родственники. Очень низка роль муниципальных образований и особенно районных управлений сельского хозяйства в распространении информации о проводимой политике.

Таблица 5. Источники получения информации в сельской местности

Источник	Число ответов
Средства массовой информации	733
Газеты, журналы	413
областные	97
местные	206
Телевидение	583
Радио	182
Муниципальные власти	71
Соседи, друзья, родственники	297
Районное управление сельского хозяйства	27
Интернет	2
Руководитель сельхозпредприятия и другого предприятия	40
Случайно	194
Другое	9



Можно было бы предположить, что в пилотных районах, где проводятся эксперименты в сфере социальной политики, роль местных органов управления как источника информации будет больше. Однако это заметно лишь в Бардымском и Еловском районах, где этот источник хоть и невелик по доле, но несколько более существенен для респондентов, чем во всех других районах. В Октябрьском же и Чердынском районах роль этих источников практически нулевая; в них, напротив, очень высока доля респондентов, случайно узнающих о мерах социальной политики (рис. 16). В Октябрьском районе «сарафанное радио» — наиболее значимый после СМИ источник информации.

60 респондентов выборки помимо формальных ответов на вопросы проведенного обследования высказались в свободной форме о своих пожеланиях в адрес областной политики сельского развития. Все пожелания можно свести к восьми группам (см. табл. 6). Нетрудно видеть, что более всего сельских жителей волнует развитие инфраструктуры. Отрадно, что большинство видит источник своего благополучия в работе — хотят расширения сельхозпроизводства, создания дополнительных рабочих мест, условий для предпринимательства (в общей сложности 19 рекомендаций). Высокая доля пенсионеров в выборке отразилась на большой заинтересованности респондентов в повышении пенсионных выплат.

Таблица 6. Распределение ответов респондентов по группам пожеланий в адрес областной социальной политики в селе

Пожелание	Число рекомендаций
Развитие сельского хозяйства	7
Развитие дополнительных рабочих мест	10
Улучшение жилищных условий	2
Оказание материальной помощи	10

Окончание табл. 6

Пожелание	Число рекомендаций
Развитие социальной и инженерной инфраструктуры (тех или иных ее элементов)	29
Улучшение и (или) удешевление коммунальных услуг	3
Повышение пенсий и социальных выплат (чаще всего — на детей)	11
Содействие индивидуальному предпринимательству	2

Выводы

По оценкам респондентов, за последние три года и денежные доходы, и заработная плата сокращаются. Половина сельского населения не может позволить себе покупку товаров длительного пользования. Это говорит об острой необходимости мер социального развития села, пока проблема не переросла в хроническую. В настоящий момент население не видит связи между своим материальным положением и областной аграрной политикой.

Заработная плата остается основным источником денежных доходов населения, однако возможности ее получения в сельской местности довольно ограничены. Сами респонденты отмечают необходимость создания дополнительных рабочих мест, и это должно стать одной из доминант социальной политики в сельской местности.

Личное подсобное хозяйство дает денежный доход 70% сельского населения, но его доля в совокупном денежном доходе весьма невелика. Наибольший доход приносят продукты животноводства (говядина, свинина и молоко), но это именно те продукты, качество и стандарты которых контролировать в индивидуальном производстве труднее всего, а это значит, что для переработчика данное сырье представляет наименьший интерес. Поэтому с ростом спроса, с ростом промышленной переработки мясомолочного сырья, эта часть доходов населения будет сокращаться. Данную перспективу нужно иметь в виду при конструировании политики диверсификации доходов в сельской местности. Следующим по доходности товаром ЛПХ является картофель, к качеству которого требования заметно ниже. Этот продукт определенное время может быть источником дополнительного денежного дохода для населения, имеет смысл развивать сбыт картофеля из ЛПХ как меру поддержания доходов в селе.

Кооперативы, которые рассматриваются как способ расширения сбыта продукции ЛПХ, пока не показали своей эффективности: их доля ничтожно мала даже в районах эксперимента. Это серьезный вывод в связи с акцентом на развитие кооперативов для ЛПХ в рамках национального проекта «Развитие АПК».

Другие источники доходов сельского населения развиты крайне слабо. Главное препятствие для расширения своих доходов население видит в недостатке финансовых средств для формирования начального капитала. Муниципальные фонды в пилотных районах пока не играют здесь существенной роли. Возможно, требуется время для получения позитивных результатов экспериментов в двух районах.

В целом население не видит серьезных изменений в сельской социальной политике последних трех лет. Местные органы власти и районные управления АПК должны играть более заметную роль в информировании населения о проводимых мерах.