

## ИНДЕКС ПОТРЕБИТЕЛЬСКИХ НАСТРОЕНИЙ В УСЛОВИЯХ КРИЗИСА

Овчарова Л.Н., к.э.н., зам. директора Независимого института социальной политики  
Малкова М.А., младший научный сотрудник Независимого института социальной политики

*С первых лет проведения рыночных преобразований в России на основе данных социологических опросов населения велись замеры индекса потребительских настроений (ИПН). ИПН является надежным инструментом оценки изменений в отношении населения к социально-экономической ситуации в стране и предпочтений населения в сфере финансового и потребительского поведения<sup>1</sup>. В западных экономиках ИПН широко востребован банковской системой для оперативной коррекции набора и дизайна банковских продуктов, адресованных домашним хозяйствам. На этапе экономического роста портфель банковских продуктов для населения все еще находился на этапе формирования, поэтому индекс оказался необходим не столько для принятия оперативных решений, сколько для разработки стратегий работы банков с населением. В этой связи НИСП, реализующий данный проект, в 2008 г. перешел к новой идеологии поддержки индекса: число замеров в год сократилось, но произошло существенное расширение программы обследования населения по проблемам финансового и потребительского поведения семей. Однако в условиях экономических и социальных изменений в России, вызванных мировым финансовым кризисом, актуализировался оперативный интерес к динамике настроений и ожиданий населения, поэтому Независимый институт социальной политики и компания «Башкирова и партнеры» в 2009 г. возобновили данный проект в прежнем дизайне и сделали два замера — в феврале и апреле. Результаты этих замеров и представлены в данной публикации.*

### ДИНАМИКА ОСНОВНЫХ КОМПОНЕНТ ИНДЕКСА ПОТРЕБИТЕЛЬСКИХ НАСТРОЕНИЙ

Начнем обзор индекса с его частных составляющих, характеризующих материальное положение населения. Как и основные макроэкономические индикаторы, ИПН показывает, что период экономического роста сопровождался улучшением ситуации с душевыми доходами: доля отрицательных оценок текущего материального положения с 2000 по 2008 гг. снизилась с 44%

<sup>1</sup> Индекс потребительских настроений представляет собой макроэкономический индикатор, разработанный Фондом ИПН для России. Аналогом ИПН является показатель, известный в США как Consumer Sentiment Index (CSI). В настоящее время ИПН регулярно измеряется в большинстве развитых стран. В России с 2004–2008 гг. данный проект осуществлялся Независимым институтом социальной политики (НИСП), фондом ИПН и Аналитическим центром Ю. Левады при поддержке Сбербанка РФ под руководством до 2000 г. А. Бирман, а после 2000 г. — Д.Х. Ибрагимовой. Подробно о методологии измерения индекса см. публикации в предыдущих номерах СПЭРО и монографию: Ибрагимова Д.Х., Николаенко С.А. Индекс потребительских настроений / Независимый институт социальной политики. — М.: Поматур, 2005

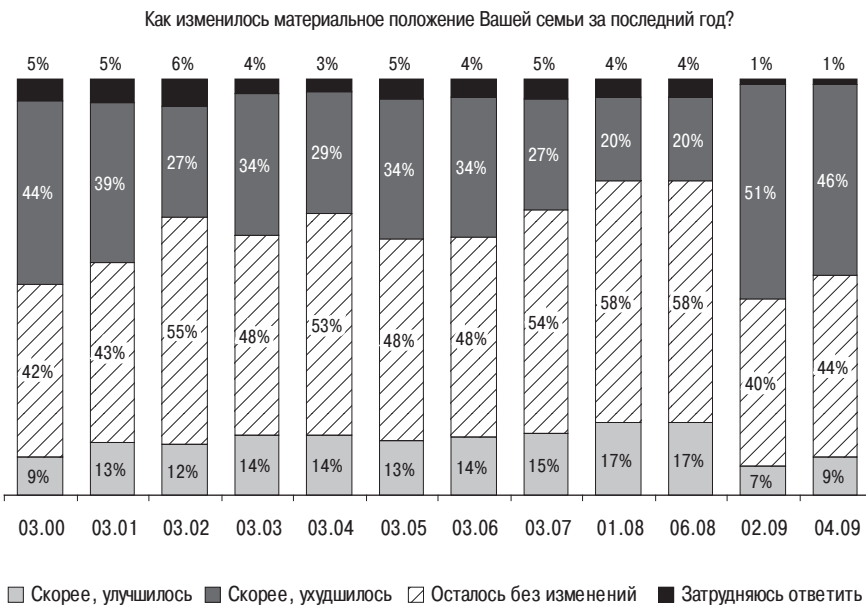
до 20% (рис. 1). Однако сразу же стоит оговориться, что такое снижение происходило преимущественно не за счет роста доли семей, чье материальное положение улучшалось (такой прирост составил лишь 8 п.п.), а за счет роста доли тех, кто находился в зоне стабильности (их материальное положение не улучшалось и не ухудшалось). Именно поэтому на уровне сектора домохозяйств в массовом сознании последние 8 лет воспринимаются не как годы роста, а как период стабилизации благосостояния.

Нынешний кризис внес свои коррективы в динамику данной компоненты ИПН. Если в июне 2008 г. 20% населения считали, что их материальное положение за последний год ухудшилось, то уже в феврале 2009 г. доля таких людей возросла до 51% (рис. 1). Такого высокого процента людей, отмечающих падение уровня доходов, не наблюдалось ни разу на рассматриваемом нами промежутке времени. Но еще более интересно то, что в апреле 2009 г. ситуация выглядит более оптимистично по сравнению с февралем, и это при условии, когда экономисты говорят о нарастании экономического кризиса, дно которого еще не достигнуто.

Аналогичные тенденции характерны для компоненты ожиданий изменения материального положения домохозяйства в ближайший год. Из данных представленных на рис. 2 видно, что до 2009 г. ситуация постепенно улучшалась, ожидания становились более оптимистичными. В феврале 2009 г. произошло резкое падение ожиданий семей относительно своего материального положения: половина респондентов считало, что оно ухудшится. В апреле число пессимистов сократилось до 35%. Наибольшие опасения у населения в данном случае вызывает соотношение динамики изменения доходов и роста цен: по мнению 85% населения, в апреле денежные доходы отставали от роста цен.

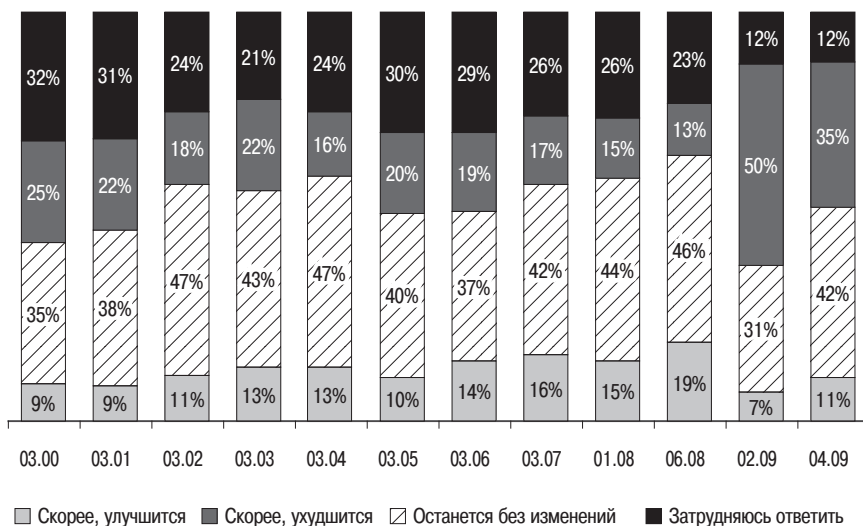
Важно подчеркнуть, что по отношению к доходам населения в нашей стране складывается весьма неоднозначная ситуация: при сохранении вектора нарастания кризиса, с февраля 2009 г. изменения в реальных доходах населения не носят ярко выраженной тенденции снижения. Обратимся к данным

Рисунок 1. Компонента изменения текущего материального положения семей



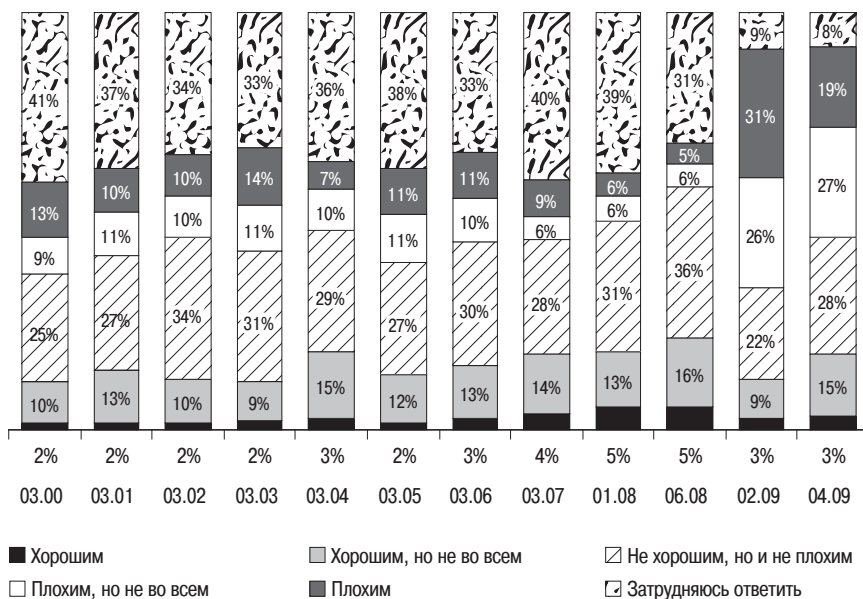
**Рисунок 2. Компонента ожиданий изменения материального положения домохозяйств в ближайший год**

Как, по-Вашему, изменится материальное положение Вашей семьи в ближайший год?



**Рисунок 3. Компонента ожиданий развития экономики через год**

Следующие 12 мес. будут для экономики страны хорошим или плохим временем?



официальной статистики: в апреле 2009 г., несмотря на существенное падение реальных доходов в последнем квартале 2008 г. и последующее их двукратное по сравнению с декабрем 2008 г. снижение в январе 2009 г., реальные душевые доходы граждан составили 99,9%<sup>2</sup> от уровня доходов в апреле 2008. Объясняется такая ситуация последующим ростом реальных доходов начиная с февраля 2009, причем непосредственно в феврале доходы составили 137%

<sup>2</sup> Информация о социально-экономическом положении России—2009 г. Росстат. <http://www.gks.ru>.

от январского уровня. По состоянию на апрель 2009 г. динамика доходов по основным источникам также достаточно оптимистичная: реальная пенсия за год выросла до 112,5%, а заработная плата сократилась до 97%. При этом сбережения за январь-апрель 2009 г. составили 1538,8 млрд руб., или 146,1% от уровня соответствующего периода прошлого года.

Скорее всего, мы наблюдаем эффекты политики повышения минимальной заработной платы с начала текущего года (до 4330 рублей) и реформы оплаты труда в бюджетном секторе на федеральном уровне, предусматривающей повышение заработной платы для большинства федеральных бюджетников. Несмотря на кризис, продолжается политика повышения пенсии темпами, опережающими рост заработной платы: в 2009 г. пенсии будут проиндексированы четыре раза, и их рост в общей сложности должен составить 37,1% (1 марта пенсия по старости выросла на 8,7%, 1 апреля страховая часть выросла на 17,5%). Эти социальные меры и объясняют следующий за глубоким февральским спадом апрельский рост оптимизма относительно материального положения домохозяйств.

Далее интересно посмотреть на ожидания населения относительно краткосрочного и долгосрочного будущего экономики страны в целом. В краткосрочных ожиданиях стоит отметить большой рост в результате кризиса доли ответов «экономические условия будут плохими» и «экономические условия будут плохими, но не во всем». В феврале 2009 г. доля негативных ответов по этой компоненте составила 57%, в апреле 2009 г. — 46% в сравнении с 11% в 2008 г.

Что касается долгосрочного развития экономики России, то в 2009 г. доля тех, кто считает, что оно будет благополучным, практически не изменилась по сравнению с предыдущим годом (рис. 4). А вот доля, тех, кто оценивает будущее страны негативно или нейтрально, существенно возрасла, тем самым сократив зону неопределенности. Данные результаты позволяют сделать следующий вывод: в период экономического роста и стабильности больше половины населения не были уверены в долгосрочности данного

Рисунок 4. Компонента ожиданий развития экономики через 5 лет

Будут ли следующие 5 лет для экономики страны хорошим или плохим временем?

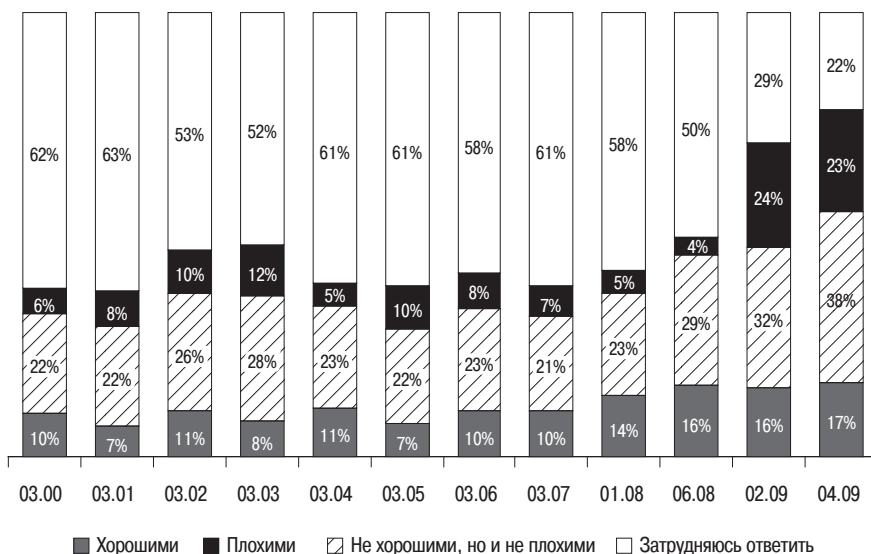
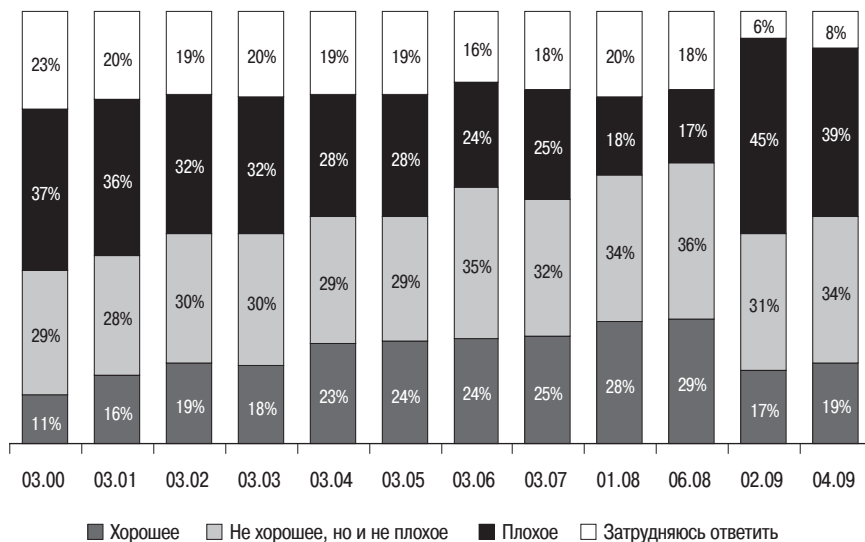


Рисунок 5. Компонента целесообразности крупных покупок

Сейчас, в целом, хорошее или плохое время для того, чтобы делать крупные покупки?



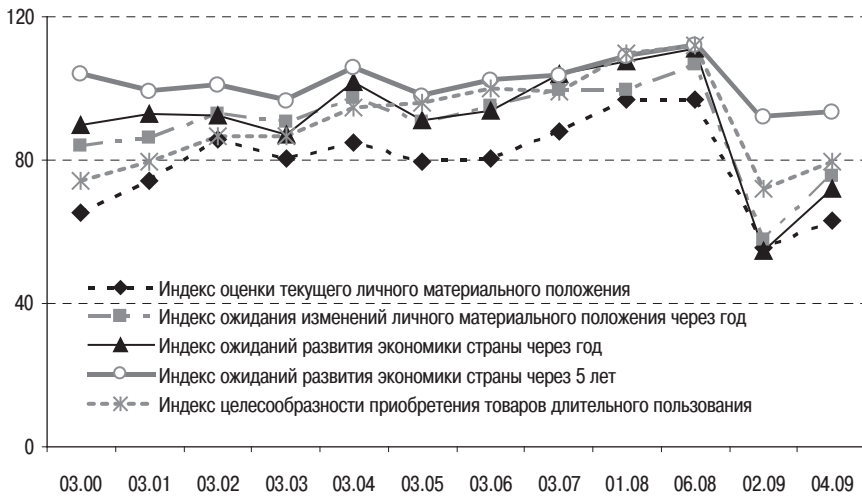
тренда развития, кризис же рассматривается как длительный период в будущем.

И, наконец, компонента целесообразности крупных покупок. Именно по вопросу потребительского поведения в части крупных покупок аналитики высказывались неоднозначно по итогам динамики инфляции и плавной девальвации рубля. Та часть экспертного сообщества, которая поддерживала меры плавной девальвации рубля, утверждала, что население получило шанс трансформации рублевых сбережений в валюту и тем самым увеличило объем рублевого эквивалента своих денежных накоплений, что позитивно скажется на динамике крупных покупок. В свою очередь, девальвация, при сложившемся уровне зависимости потребительского рынка от импорта, способствовала росту рублевой инфляции, но совокупный результат прироста сбережений и инфляции складывался в пользу реальных сбережений. Основанием для таких рассуждений послужила статистика расходов населения: в IV квартале 2008 г. расходы населения на 115,5 млрд руб.<sup>3</sup> превышали доходы, следовательно, население тратило больше, чем зарабатывало. Начиная с сентября население активно вкладывало доходы в покупку валюты и в январе 2009 г. этот процесс достиг своего пика: 22,6% доходов были направлены на покупку валюты.

Вернемся к данным ИПН, который и покажет баланс эффектов девальвации и инфляции для населения. Как и все ранее рассмотренные аспекты ИПН, компонента целесообразности крупных покупок демонстрирует наиболее глубокий провал позитивных оценок в феврале 2009 г. и небольшой подъем в апреле. Остановимся на данных февральского замера. Они показывают, что население тратило больше денег, чем зарабатывало, не потому, что считало период после девальвации благоприятным для крупных покупок, а потому, что опасалось дальнейшего роста цен: 45% населения в феврале отвечали, что текущий момент — это плохое время для крупных покупок.

<sup>3</sup> Социально-экономическое положение России в январе-апреле 2009 г. [http://www.gks.ru/wps/PA\\_1\\_0\\_S5/Documents/jsp/Detail\\_default.jsp?category=1112178611292&elementId=1140086922125](http://www.gks.ru/wps/PA_1_0_S5/Documents/jsp/Detail_default.jsp?category=1112178611292&elementId=1140086922125).

Рисунок 6. Динамика частных индексов ИПН



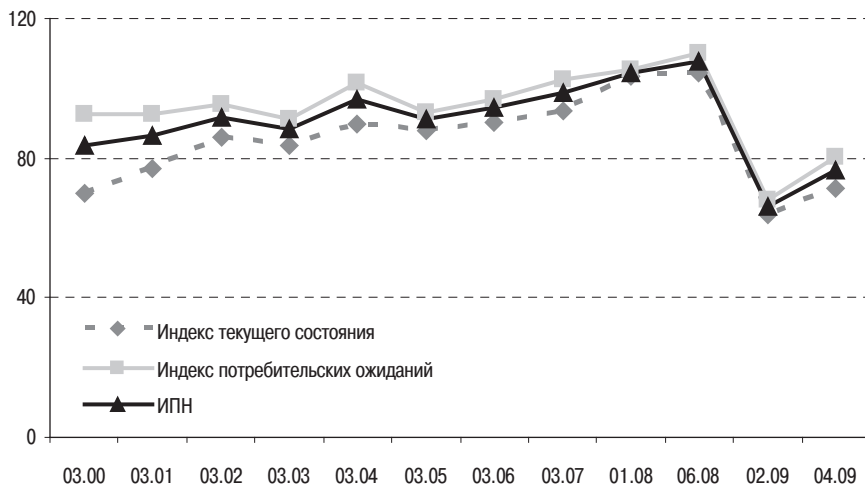
Необходимо подчеркнуть, что руководствовались респонденты преимущественно ощущениями январских событий, поскольку на момент опроса еще не все доходы, получаемые в течение месяца, были выплачены, а январь, как всегда, оказался достаточно тяжелым: по сравнению с декабрем реальные доходы снизились в 2 раза.

Позитивные эффекты от девальвации в части крупных покупок стали осознаваться в феврале и марте 2009, когда стало очевидно, что цены на импортные товары растут медленнее, чем валютный курс, именно это в совокупности с ростом доходов предопределило повышение оптимистических настроений относительно благоприятного времени для крупных покупок. Многие поспешили сделать крупные покупки, которые планировались на более поздние периоды, но все же планировались в ближайшей перспективе. В экономике это называется «смещением календаря покупок», когда население, учитывая конъюнктуру рынка и перспективы изменения доходов, ускоряет или отодвигает время крупных покупок. В последующем такие эффекты приводят к кратковременному всплеску или падению спроса, и в данном случае следует ожидать эффектов падения спроса.

Вместе с тем в апреле 39% населения продолжали считать, что текущий момент — плохое время для крупных покупок, в то время как в июле 2008 г. таковых было 17%. Следовательно, позитивные эффекты плавной девальвации, проявившиеся в трансформации рублевых сбережений в валютные, оказались доступны очень ограниченному кругу домохозяйств, а инфляция коснулась всех. Население перестало тратить деньги, что подтверждается данными статистики доходов и расходов: если еще в марте расходы превышали доходы на 24,8 млрд руб., то в апреле ситуация кардинально поменялась: теперь уже доходы превышают расходы на 80,4 млрд руб.

Во всех рассматриваемых нами компонентах в период кризиса произошло снижение неопределенности, что характерно даже для вопросов, касающихся краткосрочных и долгосрочных изменений в экономике страны, для которых обычно свойственен очень высокий уровень неопределенности (рис. 3 и 4). К примеру, если до кризиса стабильно более 50% населения, а иногда и 60%, не могли ничего предположить о пятилетней перспективе развития экономики, то в феврале и апреле этого года такая доля составила менее 30% (рис. 4).

Рисунок 7. Динамика ИПН и его субагрегатов



Преимущественно снижение обусловлено ростом негативных и нейтральных ответов.

На рис. 6 показана динамика частных индексов ИПН<sup>4</sup>. Наименьшее падение в результате кризиса продемонстрировал индекс ожиданий развития экономики страны через 5 лет. Таким образом, население надеется, что страна выйдет из кризисной ситуации раньше пятилетнего периода. В противовес долгосрочным ожиданиям развития экономики индекс краткосрочных ожиданий был отмечен наибольшим падением в февральском опросе, хотя в апреле, как и все остальные индексы, вырос и сравнялся с индексом текущего состояния.

Итак, падение индексов в феврале было настолько значительным, что они опустились ниже отметок 2000 г., и даже апрельский рост не компенсировал этой разницы, не говоря уже о сравнении с предыдущим 2008 г. Более того, не стоит забывать, что когда мы говорим о самых высоких показателях 2008 г., речь идет о значениях в районе 100, что означает приблизительно одинаковую долю пессимистов и оптимистов и что, в принципе, нельзя назвать высоким уровнем. Замер индексов в июне 2008 г. позволяет сказать, что тогда население еще не осознавало грядущий кризис. По многим данным, российские семьи стали ощущать его влияние начиная с августа 2008 г., хотя предпосылки его возникновения в мировой экономике эксперты датируют еще 2007 г., когда проявились проблемы на ипотечном рынке США, а далее и в других смежных финансовых сферах во всем мире.

## ДИНАМИКА АГРЕГИРОВАННЫХ ИНДЕКСОВ

Рассмотрение данного вопроса начнем с самого общего индекса — Индекса потребительских настроений (ИПН), базирующегося на пяти частных индексах<sup>5</sup>. В рамках анализируемого временного периода минимального уровня ИПН достиг в феврале 2009 г. **66,4**, а в апреле — **76,7** (для сравнения: в 2000 г. он находился на уровне 80,8, а в 2008 г. — на уровне 107,8). Значение индекса

<sup>4</sup> Методологию расчета индексов см., например: *Ибрагимова Д.Х., Николаенко С.А.* Индекс потребительских настроений / Независимый институт социальной политики — М.: Поматур, 2005.

<sup>5</sup> Подробно методологию его расчета см. там же.

в районе 60–70 означает, что население преимущественно негативно оценивает текущее и будущее состояние экономики страны.

Индекс текущего состояния, который объединяет два частных индекса: индекс оценки текущего материального положения семьи и индекс целесообразности крупных покупок, — менялся в 2009 г. в соответствии с динамикой ИПН (в феврале он составил 66,3), однако в апреле для него характерен наименьший рост, по сравнению с другими агрегированными индексами.

Индекс потребительских ожиданий в апреле вырос в наибольшей степени и составил 80,3. Он объединяет в себе три частных индекса: индекс ожиданий личного материального положения через год, индексы краткосрочных и долгосрочных ожиданий относительно будущего экономики страны. Таким образом, сейчас население более оптимистично настроено относительно будущего развития экономики и будущего личного благосостояния, нежели относительно текущей ситуации.

### **ИНДЕКС ПОТРЕБИТЕЛЬСКИХ НАСТРОЕНИЙ И УРОВЕНЬ БЕЗРАБОТИЦЫ**

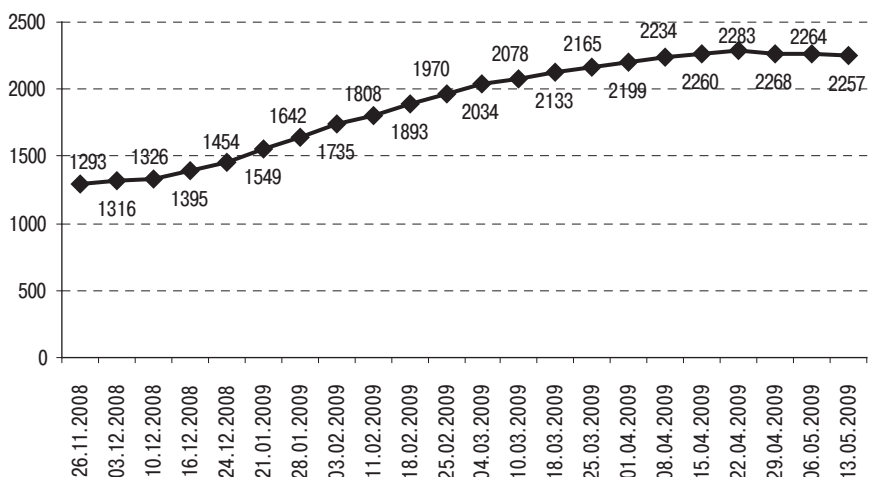
За динамикой реальных доходов населения и потребительских настроений в первую очередь стоят процессы происходящие на рынке труда, так как в настоящее время на трудовые доходы приходится 77,5% всех доходов населения и порядка 65% российских домохозяйств имеют в своем составе работающих. Ранее уже отмечалось, что в апреле 2009 г. реальные доходы населения сохранились на уровне соответствующего периода прошлого года, и средняя заработная плата снизилась всего на 3 п.п. Одним из наиболее болезненных вопросов для населения в условиях современного кризиса является безработица.

Апрельские данные проекта ИПН показывают, что, по мнению 64% опрошенных, в ближайшие 12 месяцев безработных станет больше. Однако положительная тенденция в том, что доля пессимистически настроенных в этом отношении с февраля по апрель сократилась на 10 п.п., что коррелирует со статистическими данными. Согласно данным мониторинга рынка труда Министерства здравоохранения и социального развития РФ, начиная с 23 апреля 2009 г. происходит снижение численности безработных граждан, зарегистрированных в органах службы занятости (*рис. 8*).

Но является ли сокращение официальной безработицы свидетельством положительных тенденций и начала преодоления кризиса на российском рынке труда? Дело в том, что существует три варианта выхода из состояния официальной безработицы: экономическая неактивность, снятие с учета в службе занятости и переход в состояние незарегистрированной безработицы и занятость. Лишь последнее является признаком улучшения положения на рынке труда. По наблюдениям предыдущих лет, зарегистрированная безработица имеет сезонный характер и тенденцию к сокращению в последние весенние месяцы и в летний сезон. Это связано с добровольным снятием с учета части безработных и перемещением их в сектор личного подсобного хозяйства (ЛПХ). Именно этот процесс начался в апреле 2009 г. Дополнительным фактором, способствующим снятию граждан с учета без получения рабочего места, является порядок выплаты пособия по безработице, который, согласно законодательству, принимает максимальное значение в первые 3 ме-



Рисунок 8. Динамика зарегистрированной безработицы в РФ в конце 2008–2009 гг. (по данным мониторинга Минздравсоцразвития РФ)



сяца безработицы с последующим снижением шкалы замещения, что уменьшает привлекательность пособия для его получателей. В апреле-мае 2009 г. истекает трехмесячный срок получения пособия для наиболее массовой группы граждан, которые встали на учет в самые неблагоприятные месяцы конца 2008 г. — начала 2009 г.

Таким образом, улучшение показателей динамики регистрируемой безработицы в последние недели нельзя интерпретировать как нормализацию положения на российском рынке труда. Более того, по окончании летнего сезона в начале осени 2009 г. социальное напряжение на рынке труда будет возрастать, поскольку будет возрастать спрос на рабочие места или на пособие по безработице.

Итак, подведем итоги.

- Общая динамика ИПН и его компонент такова: в феврале мы наблюдаем их глубокий спад, сменяющийся апрельским ростом, по результатам которого все-таки не произошло восстановление уровня предыдущего 2008 г.
- В марте, события которого в основном определяли позитивную динамику апрельского индекса, очевидными стали позитивные эффекты от роста минимальной заработной платы, пенсии и повышения оплаты труда у федеральных бюджетников, которые компенсировали падение заработной платы в частном секторе и рост безработицы. Для незначительной части населения продолжал работать эффект трансформации рублевых сбережений в валюту, что создало для них благоприятную ситуацию на рынке крупных покупок. Это создало предпосылки для развития кризиса по W-образному сценарию, поскольку в летние и осенние месяцы не предполагается рост реальной заработной платы и планируемые крупные покупки уже сделаны.
- В наименьшей степени спад затронул индекс долгосрочных ожиданий, таким образом, население надеется, что экономка страны выйдет из кризиса в пределах пятилетнего периода. Наибольший удар кризис нанес оценкам текущего и будущего материального положения домохозяйств, а также индексу краткосрочных изменений экономики страны.

- По оценкам населения, наиболее значимыми негативными факторами кризиса является отставание динамики изменения доходов от роста цен и высокие темпы прироста численности безработных. Несмотря на рост оптимизма у населения относительно уровня безработицы в апреле по сравнению с февралем, а также на положительную тенденцию официального уровня безработицы в последний месяц, пока нет оснований утверждать о значительном улучшении ситуации на рынке труда. Более того, стоит ожидать роста социального напряжения в этой сфере к осени.