



# СКОЛЬКО ДЕТЕЙ БУДЕТ В СОВЕТСКОЙ СЕМЬЕ

(результаты обследования)

*Дорогой  
Нине Александровне  
от родителей  
Ваня  
Юлия  
Сергей*



МОСКВА „СТАТИСТИКА“ 1977

Авт.: В. А. БЕЛОВА, Г. А. БОНДАРСКАЯ,  
А. Г. ВИШНЕВСКИЙ, Л. Е. ДАРСКИЙ,  
Р. И. СИФМАН

С44 Сколько детей будет в советской семье (результаты обследования). М., «Статистика», 1977.

104 с. с ил.

На обороте тит. л. авт.: В. А. Белова, Г. А. Бондарская, А. Г. Вишневский [и др.]

«Сколько детей Вы родили?», «Сколько детей Вы собираетесь иметь всего?» Эти вопросы в числе других были заданы многим тысячам женщин, живущих во всех областях нашей страны. Результаты этого обследования, обработанные и проанализированные в НИИ ЦСУ СССР, дают обширную картину состояния и перспектив развития семьи в различных районах страны. В книге сравнивается число детей у жителей сел, больших и малых городов, у людей разных национальностей, разного уровня образования и т. п.

Работа содержит большой фактический материал и будет полезна демографам, экономистам, социологам, а также всем, кто интересуется вопросами рождаемости и семьи.

С  $\frac{10805-025}{008(01)-77}$  55-77

312

## ВВЕДЕНИЕ

В настоящее время определение тенденций рождаемости — это одна из самых трудных и важных задач в области демографического прогнозирования. Сложный и динамичный процесс рождаемости, закономерности и факторы которого еще не полностью изучены, требует для своего понимания обширной информации, регулярно поступающей из самых различных источников. Прочная статистическая база — необходимое условие для обоснования выводов о действующих закономерностях и перспективах рождаемости в нашей стране. Изучение основных тенденций рождаемости не сводится к однократному обследованию, в результате которого закономерности выявлены, научная часть закончена и остается лишь практическое применение полученных результатов для прогнозирования и выработки политики рождаемости.

Изучение рождаемости — это перманентный научно-практический процесс, призванный, постоянно обслуживая практику обоснованными рекомендациями о предпосылках прогноза, непрерывно совершенствовать методику измерения рождаемости и углублять наши знания о постоянно меняющихся процессах.

Основными задачами изучения рождаемости в настоящее время являются определение ее динамики и дифференциации, основных тенденций ее развития и теоретическое обоснование протекающих процессов. Особенно остро встал вопрос о динамике рождаемости и ее перспективах за последние 15 лет. За период с 1960 по 1974 г. общее число рождений в стране упало на 15%, при этом общий коэффициент рождаемости снизился почти на 28%, а суммарный коэффициент рождаемости на 14% (рис. 1)<sup>1</sup>. Различия в динамике показателей доказывают,

<sup>1</sup> См.: Население СССР. 1973. Статистический сборник. М., 1975, с. 69, 136; Народное хозяйство СССР в 1974 г. М., 1975, с. 45, 46.

что структурные факторы играли заметную роль, но имело место и истинное снижение интенсивности рождаемости. При этом в разных группах населения различные показатели изменились по-разному. Так, с 1958—1959 по 1972—1973 гг. коэффициент рождаемости женщин в возрасте 15—49 лет в Таджикистане вырос на 36%, а при элиминировании влияния изменения в возрастной структуре — даже на 58%, в то же время в Армении этот показатель упал на 45% (стандартизованный на 33%)<sup>1</sup>. Эти различия, стоящие за динамикой средних величин, хорошо известны по данным текущей статистики рождаемости, но процессы, стоящие за ними, не вполне понятны, поэтому перспективы рождаемости нельзя предсказать с необходимой точностью.

Для выявления внутренних закономерностей происходящих процессов необходимы данные специальных обследований, в которых информация о рождаемости сочетается с информацией о социальных и экономических характеристиках семей, где имеются данные не только о настоящем, но и о прошлом и где данные статистики фактов сочетаются с данными статистики мнений.

В настоящее время мы имеем опыт и материалы целой серии обследований, проведенных Отделом демографии НИИ ЦСУ СССР<sup>2</sup>. В 1972 г. проведено широкое выборочное обследование рождаемости, программа которого составлена с учетом опыта предыдущих обследований, а также содержала новые аспекты. Основными задачами его были:

1) изучение динамики реализованной и ожидаемой рождаемости брачных когорт в различных группах населения;

---

<sup>1</sup> См.: Население СССР. 1973, с. 138.

За стандарт принята возрастная структура женского населения СССР в возрасте 15—49 лет, рассчитанная по: Итоги Всесоюзной переписи населения 1970 года. М., 1972, т. II, табл. 3.

<sup>2</sup> См.: Дарский Л. Е., Сифман Р. И. Показатели брачности и плодовитости женщин. — «Вестник статистики», 1967, № 8; Сифман Р. И., Дарский Л. Е., Бондарская Г. А. Методика исследования плодовитости и брачности. — «Вестник статистики», 1967, № 12; Сифман Р. И. Плодовитость женщин в Баку. — В кн.: Факторы рождаемости. М., 1971; Дарский Л. Е. Социально-психологические аспекты демографического поведения и их изучение. — В кн.: Проблемы демографии. М., 1972; Белова В. А., Дарский Л. Е. Статистика мнений в изучении рождаемости. М., 1972; Сифман Р. И. Динамика рождаемости в СССР. М., 1974; Белова В. А. Число детей в семье. М., 1975.

2) изучение дифференциации рождаемости различных групп населения и ее тенденций;

3) определение основных тенденций уровня рождаемости для формирования предпосылок демографического прогноза.

Это обследование имело научно-практическое направление, и данный анализ не исчерпывает всей ценности полученной информации; она будет использоваться в дальнейшем и прежде всего для формирования гипотез развития рождаемости в перспективе.

Работа выполнена под руководством *Л. Е. Дарского*. Отдельные главы написаны: 1 и 2 — *Л. Е. Дарским*, 3 — *Г. А. Бондарской*, 4 — *В. А. Беловой*, 5 — *А. Г. Вишневым*, 6 — *Р. И. Сифман*.

## ПРОГРАММА ОБСЛЕДОВАНИЯ

В обследованных семьях каждой женщине в возрасте 18—59 лет задавались специальные вопросы:

1. Состоит ли в браке? Да... Нет...
2. Год вступления в брак: в первый... в настоящий...
3. Сколько детей родила (без мертворожденных).

Кроме того, всем замужним женщинам в возрасте 18—44 лет задавался вопрос: «Сколько детей всего собираетесь иметь?» Эти вопросы были включены в общий опросный лист единовременного обследования доходов и жилищных условий рабочих, служащих и колхозников за сентябрь 1972 г. Кроме приведенных четырех вопросов, специально направленных на изучение рождаемости, опросный лист содержал еще семьдесят пять вопросов о различных аспектах условий жизни семьи и характеристики ее членов.

При разработке обследования из них была использована следующая информация:

1. Территория проживания (республика, область).
2. Тип поселения (город, село).
3. Число жителей в городе.
4. Число членов семьи.
5. Возраст женщины.
6. Национальность женщины.
7. Общий доход семьи (за сентябрь 1972 г.).
8. Образование женщины.
9. Общественная группа женщины.
10. Отрасль народного хозяйства (для выделения занятых в сельском хозяйстве).

Предложенная информация позволила получить характеристики рождаемости в группах населения, выделенных по различным признакам.

В качестве основных социальных характеристик дифференциальной рождаемости, исходя из опыта предыду-

щих обследований, были выбраны следующие: тип поселения, уровень образования женщины, ее национальность и доход семьи.

По типам поселения обследованные были распределены на следующие группы: проживающие в городских поселениях с численностью свыше 500 тыс. человек, от 100 тыс. до 500 тыс., от 20 тыс. до 100 тыс., до 20 тыс. человек и сельские поселения. Такая градация позволяет более детально выявить влияние урбанизации на уровень рождаемости.

Обследование рождаемости с учетом доходов и жилищных условий семей рабочих и служащих за сентябрь 1967 г. показало, что в городском населении различия в уровне рождаемости между рабочими и служащими незначительны, а рабочие и служащие, живущие в сельской местности, по уровню рождаемости очень близки к колхозникам (обследование 1968 г.). Исходя из этого при разработке в некоторых таблицах были объединены колхозники и работники совхозов.

При разработке по уровню образования выделены 4 группы женщин: с высшим и незаконченным высшим образованием, законченным средним образованием (общим и специальным), неполным средним образованием, с начальным образованием или более низким его уровнем.

Группировка обследованных по национальности для различных таблиц проведена с разной подробностью: наиболее развернутый список включал 34 национальности, а в некоторых случаях выделялись 19 наиболее многочисленных национальностей или же 4 основные этнодемографические группы, сформированные на основе предыдущего опыта изучения этнических различий рождаемости.

В качестве дифференцирующего фактора учитывался как совокупный денежный доход семьи, так и доход в расчете на одного члена семьи.

Показатели рождаемости, примененные при разработке обследования, в силу особенностей исходной информации носили кумулятивный характер. В ряде случаев числялись распределения опрошенных женщин по числу рожденных детей и среднее число рожденных детей. Эти показатели применялись для изучения территориальной и этнической дифференциации рождаемости. Из опыта предыдущих обследований видно, что эти показатели



проявляют очень высокую устойчивость и пригодны для анализа даже при незначительной наполненности групп. При разработке данного обследования редко встречались мало наполненные группы. Для групп с числом наблюдений меньше 20 показатели не вычислялись, для всех остальных — вычислялись и сравнивались средние квадратические ошибки. Это дает возможность утверждать, что все выводы в нашем анализе статистически достоверны.

Кроме средних арифметических в этих распределениях вычислялись средние квадратические отклонения, давшие возможность сравнивать степень концентрации распределения. Для изучения территориальной и этнической дифференциации рождаемости, а также для изучения влияния на нее типа и размера поселения использовались стандартизованные показатели среднего числа рожденных детей. Стандартизация проводилась косвенным методом, она элиминировала влияние различий в возрастном составе обследованных в разных группах. За стандарт принимались соответствующие показатели всего обследованного массива.

В зависимости от стоявшей задачи вычислялись характеристики рождаемости для всех женщин, а также для женщин, состоящих в браке, и для женщин, состоящих в первом браке.

Для изучения динамики исчислялись кумулятивные показатели рождаемости для брачных когорт, сформированных по году вступления в первый брак и по возрасту вступления в брак. Для этих когорт вычислялись показатели среднего числа рожденных детей и среднего числа ожидаемых детей. При этом следует учесть, что вопрос об ожидаемом числе детей задавался только женщинам в возрасте до 44 лет, поэтому для женщин в возрасте 45—59 лет при разработке считалось, что они закончили формирование семьи и у них ожидаемое число детей равно числу рожденных. Такое решение не сказалось на молодых когортах, но для старших когорт следует иметь в виду, что в группах с высокой рождаемостью часть детей (незначительная) рождается в возрастах старше 44 лет, и поэтому окончательный уровень рождаемости для когорты 44—49 лет может быть несколько занижен. Это занижение не более нескольких десятых и тем самым не может исказить ни общей картины динамики рождаемости, ни ее дифференциации.

Кроме среднего числа детей (рожденных и ожидаемых) для брачных когорт вычислялись вероятности рождения следующего ребенка или вероятности увеличения семьи. Для того чтобы по ним можно было проследить динамику и определить перспективу, они вычислялись по данным об ожидаемом числе детей. При этом для женщин в возрасте 45—59 лет принималась та же гипотеза. Вероятности увеличения семьи вычислялись по обычной формуле:

$$a_n = \frac{\sum_{n+1}^{\infty} W_n}{\sum_n W_n},$$

где  $W_n$  — число женщин, ожидающих  $n$  детей.

Для того чтобы при анализе можно было определить, какая часть ожидаемой рождаемости уже реализована, вычислялись показатели доли реализованных рождений каждого порядка. Они вычислялись по формуле:

$$r_n = \frac{\sum_k W_k}{\sum_n W_n},$$

где  $W_k$  — число женщин, родивших  $k$  детей;

$W_n$  — число женщин, ожидающих  $n$  детей.

Так, например, если  $r_2 = 0,5$ , то это значит, что в данной когорте из всех женщин, ожидающих двоих или более детей, половина уже родила второго, т. е. из всех вторых детей, которых собираются иметь женщины этой когорты, половина уже родилась.

Брачные когорты в обследовании рассматриваются начиная с когорты 1930—1935 гг., но данные для старших когорт несколько специфичны. Для этого есть два существенных основания. Во-первых, эти когорты были сформированы за 40 лет до момента обследования, и естественно, что значительная часть первых браков за эти годы распалась. Какая часть браков распалась, нам сейчас судить трудно. Даже оценки, которые можно получить по данным за послевоенные годы, показывают, что сохраняется лишь часть браков. По данным США из числа первых браков, заключенных в 1950 г. женщинами

в возрасте 20—24 лет, к 1970 г. сохранилось только 80%, а из числа аналогичных браков, заключенных в 1945 г., через 25 лет сохранилось только 63%. По нашим оценкам для гипотетического поколения в СССР при условиях 1949—1950 гг. через 20 лет сохранялось 74% браков, а через 25 лет — 67%. Но все имеющиеся оценки относятся к условиям мирного времени и не могут служить основой для оценки сохранности браков, заключенных в СССР в 1930—1939 гг.

Важно, однако, оценить не столько саму долю, сколько связь сохранения брака с числом детей. Ведь по данным обследования мы судим об уровне продуктивности браков и сравниваем эти данные с более поздними. Формирование семей, созданных в 1930—1934 гг., практически прекратилось в 1955—1959 гг., и необходимо установить, какой уровень продуктивности браков мог получиться, если бы она оценивалась в 1960 г., т. е. без учета последующих распадения браков.

Такую оценку можно получить из сопоставления данных нашего обследования с данными обследования 1960 и 1967 гг. Учитывая, что контингенты сельских жителей в этих обследованиях не полностью совпадают, сравним данные для городского населения по обследованиям 1960 и 1972 гг. с обследованием рабочих и служащих 1967 г.

Обсле- дование	Продуктив- ность браков, заключен- ных в 1930— 1934 гг., на 100 браков
1960 г. . . . .	345
1967 г. . . . .	367
1972 г. . . . .	325

Расхождения невелики, и их вполне можно объяснить отсутствием строгой сопоставимости обследованных контингентов. В 1967 г. не выделялись городские жители, а среди рабочих и служащих были и жители села, которые обычно имеют несколько более высокую рождаемость. Уровни рождаемости по данным 1960 и 1972 гг. вполне сопоставимы и достаточно близки. Следует также сказать, что так как в обследование 1972 г. включены женщины в возрасте до 59 лет, то из числа вступивших в брак в 1930 г. попали лишь те, которым было тогда 17 лет, а из числа вступивших в брак в 1931 г. — те, ко-

торым было 17 и 18 лет и т. д. (т. е. в этой когорте учтены только вступившие в брак в молодом возрасте), поэтому некоторое смещение по возрасту вступления в брак имеет место в первых когортах. Следовательно, особое внимание следует обратить на данные о продуктивности браков, дифференцированных по возрасту женщин при вступлении в брак.

Таблица 1

Доля вступивших в брак  
в возрасте до 21 года  
в разных брачных когортах

Годы вступления в брак	Вступили в брак в возрасте до 21 года, %
1930—1934	94
1935—1939	57
1940—1944	48
1945—1949	31
1950—1954	29
1955—1959	37
1960—1964	32
1965—1969	46

В обследовании широко использованы данные об ожидаемом числе детей. Детальный анализ этого понятия и интерпретация соответствующих показателей содержатся в ряде публикаций прошлых лет.

Объем обследования 1972 г. был самый большой по сравнению с обследованиями рождаемости, проведенными ранее в СССР. В нем представлены все территориальные единицы страны. Всего было обследовано 347 314 женщины в возрасте 18—59 лет. Если сопоставить число обследованных с общим числом женщин этого возраста в населении всей страны, то их доля окажется примерно равной 0,52%<sup>1</sup>. По территориям доля выборки была различна, но исчислить ее точно по каждой территории невозможно, так как нельзя сделать оценку численности женщин в возрасте 18—59 лет на дату обследования в территориальном разрезе. Оценить эти различия можно только

<sup>1</sup> Рассчитано по: «Итоги Всесоюзной переписи населения 1970 года», т. II, табл. 3.

## Доля жителей данной территории

	Среди обследованных	В общей численности населения на 1.I.1973 г.*
СССР	1 000	1 000
РСФСР **	547	531
Северо-Западный район	55	50
Центральный район	125	113
Волго-Вятский район	36	33
Центрально-Черноземный район	32	32
Поволжский район	74	75
Северо-Кавказский район	55	59
Уральский район	63	61
Западно-Сибирский район	50	49
Восточно-Сибирский район	30	31
Дальневосточный район	26	25
Украинская ССР	192	194
Донецко-Приднепровский район	83	82
Юго-Западный район	83	85
Южный район	26	27
Белорусская ССР	27	37
Узбекская ССР	33	52
Казахская ССР	47	55
Грузинская ССР	20	19
Азербайджанская ССР	16	22
Литовская ССР	13	13
Молдавская ССР	16	15
Латвийская ССР	13	10
Киргизская ССР	15	13
Таджикская ССР	16	12
Армянская ССР	17	11
Туркменская ССР	15	9
Эстонская ССР	13	6

\* Рассчитано по: Народное хозяйство СССР в 1972 г. М., 1973, с. 16.

\*\* Включая Калининградскую область.

косвенно, сопоставив территориальную структуру выборочной совокупности с территориальной структурой населения.

Такое сравнение приведено в табл. 2. Из нее видно, что в выборочной совокупности структура не отличается от генеральной за одним исключением: территории с небольшой численностью населения представлены в выборке несколько больше, а территории с большой численностью населения несколько меньше, чем средняя доля выборки. Это отражает тот факт, что при отборе из насе-

ления небольших территорий пришлось немного завысить долю отбора по сравнению со средней для всего населения, чтобы объем выборки был достаточен для устойчивости показателей. Тот же прием сравнения структур помогает определить и представительство в выборочной совокупности основных контингентов, интересных для анализа.

Сопоставление структур выборочной и генеральной совокупностей по некоторым основным признакам показало, что репрезентативность обследования вполне обеспечена. Сложная многоступенчатая система отбора, специально предназначенная для изучения доходов и жилищных условий семей, оказалась приемлемой для изучения демографических проблем и, в частности, рождаемости.

## ДИНАМИКА РОЖДАЕМОСТИ В СССР

Динамика разных показателей рождаемости в СССР за последние годы показывает противоречивые тенденции. Данные показывают (рис. 1), что после снижения уровня рождаемости в период с 1960 по 1969 г. наметилось небольшое его повышение в 1970—1973 гг. Вопрос о том, в какой мере это изменение тенденции является отражением конъюнктурных колебаний брачности или календаря рождений и как эти сдвиги отражают изменения в окончательной величине семьи, можно решить только после тщательного анализа материалов обследования.

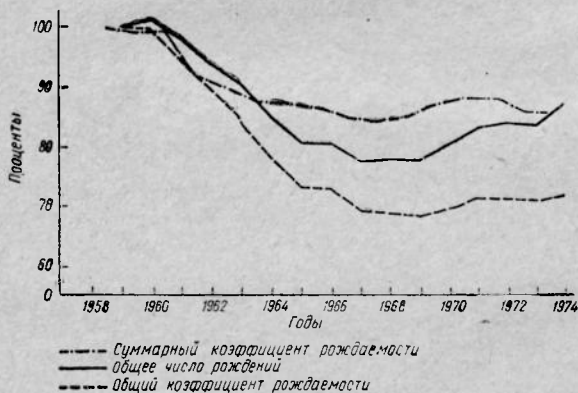


Рис. 1. Динамика основных показателей рождаемости в СССР (1960 г. = 100%)

Сопоставление данных обследований 1972 и 1960 гг. позволяет продолжить наблюдения за общей динамикой

рождаемости когорт<sup>1</sup>. Учитывая некоторые различия в соотношении городского и сельского населения в разных обследованиях, целесообразно проводить сравнения отдельно для города и села.

Динамика рождаемости когорт по году рождения может быть прослежена по двум обследованиям лишь приблизительно. По материалам 1960 г. мы имеем такую динамику для женщин, когда-либо состоявших в браке, в то время как по материалам 1972 г. она есть только для состоявших в первом браке на момент обследования.

Таблица 3

**Динамика исчерпанной рождаемости когорт женщин по данным обследований (городское население)**

Обследование 1960 г.			Обследование 1972 г.		
годы рождения женщин	среднее число рожденных детей на 100 женщин	среднее число рожденных детей на 100 женщин, когда-либо состоявших в браке	годы рождения женщин	среднее число детей на 100 женщин, состоявших в первом браке	
				рожденных к 1972 г.	ожидаемых
1890—1894	464	471			
1895—1899	408	414			
1900—1904	332	338			
1905—1909	279	288			
1910—1914	264	276	1912—1916	257	
1915—1919	323	246	1917—1921	227	
1920—1924	204	220	1922—1926	216	
			1927—1931	211	215
			1932—1936	195	210
			1937—1941	171	203
			1942—1946	127	197
			1947—1951	81	194
			1952—1953	37	198

Из табл. 3 и рис. 2 видно, что данные обоих обследований хорошо согласуются, а продуктивность браков городского населения, которая снижалась начиная с когорт, родившихся в конце прошлого века, проявляет тенденцию к стабилизации на уровне примерно двух детей на

<sup>1</sup> Динамика рождаемости когорт по прошлым обследованиям проанализирована в кн. Р. И. Сифман «Динамика рождаемости в СССР» (М., 1974).



один брак. Когорты женщин, родившихся в конце 40-х — начале 50-х годов, собираются иметь примерно столько же детей, сколько родившиеся перед Великой Отечественной войной. Иную картину представляют данные о сельских жительницах.

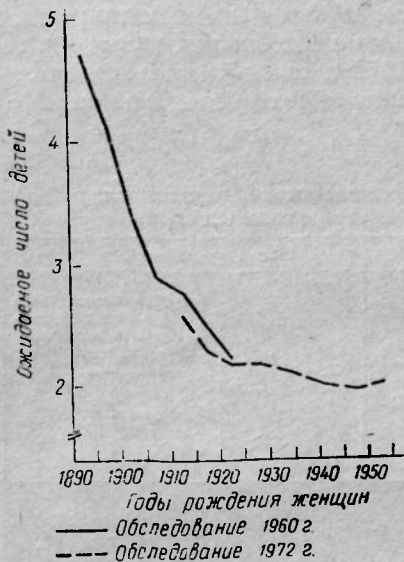


Рис. 2. Динамика исчерпанной рождаемости когорт женщин по данным обследований

на уровне трехдетной семьи. Следует иметь в виду специфичность этих показателей для молодых когорт, которые еще только начали свою репродуктивную деятельность. В опрос попали только женщины, состоявшие в браке к моменту обследования, т. е. та часть когорты, которая будет иметь наибольшее число детей.

Более четкое представление о динамике рождаемости дают показатели исчерпанной рождаемости брачных когорт. Уже говорилось о том, что из числа браков, заключенных до войны, сохранилась небольшая часть, но тем не менее нет оснований утверждать, что распадение этих браков как-либо коррелировало с их детностью, поэтому вполне можно использовать имеющиеся данные для динамических сопоставлений (табл. 5 и рис. 3).

Здесь меньше совпадают данные двух обследований, и их сопоставление тем самым становится менее представительным. По данным обследования 1960 г. рождаемость сельских жительниц тоже снижалась, хотя и не так быстро, как у городских. Что же касается данных 1972 г., то здесь тенденция еще менее ясна, а число ожидаемых детей у самых молодых мало отличается от этих показателей у наиболее старших из обследованных. И если в отношении сельского населения по этим показателям можно говорить о какой-либо стабилизации, то только

Таблица 4

**Динамика исчерпанной рождаемости когорт женщин  
по данным обследований (сельское население)**

Обследование 1960 г.			Обследование 1972 г.		
годы рож- дения жен- щин	среднее число рожденных детей на на 100 женщин	среднее число рожден- ных детей на 100 женщин, когда- либо со- стоявших в браке	годы рож- дения жен- щин	среднее число детей на 100 женщин, со- стоявших в первом браке	
				рожден- ных к 1972 г.	ожидае- мых
1890—1894	538	554			
1895—1899	531	543			
1900—1904	470	486			
1905—1909	431	443			
1910—1914	371	385	1912—1916	351	
1915—1919	341	366	1917—1921	320	
1920—1924	329	368	1922—1926	323	
			1927—1931	331	346
			1932—1936	312	351
			1937—1941	273	332
			1942—1946	198	309
			1947—1951	115	299
			1952—1953	46	334

Таблица 5

**Динамика продуктивности браков  
(на 100 браков)**

Обследование 1960 г.			Обследование 1972 г.	
годы вступления в брак	среднее число рожденных детей к моменту обследо- вания		среднее число ожидаемых детей	
	городское население	сельское население	городское население	сельское население
1920—1924	364	524		
1925—1929	346	469		
1930—1934	345	436	325	430
1935—1939			282	373
1940—1944			263	379
1945—1949			240	364
1950—1954			222	363
1955—1959			210	344
1960—1964			193	302
1965—1969			185	283
1970—1972			183	269

Данные обследований 1960 и 1972 гг. совпадают, и можно констатировать, что рождаемость брачных когорт снижается как у городского, так и у сельского населения. При этом если у городского населения по этим показателям тенденция к стабилизации наблюдается на уровне несколько ниже двухдетной семьи, то снижение

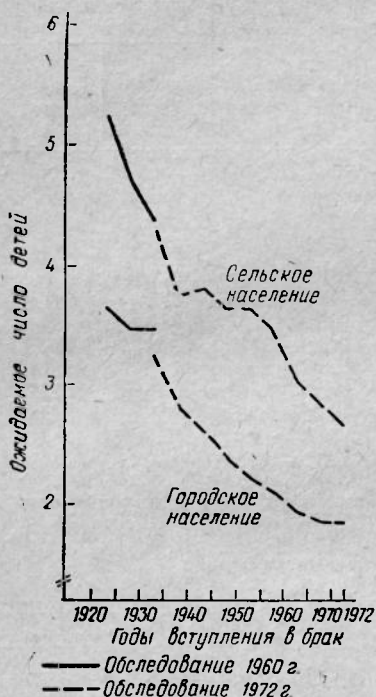


Рис. 3. Динамика продуктивности браков городского и сельского населения по данным обследований 1960 и 1972 гг.

продуктивности браков у сельского населения продолжается до самых молодых когорт.

Это видимое противоречие определяется различием в структуре самих показателей. Известно, что продуктивность браков тем ниже, чем старше возраст вступления в брак. Поэтому если продуктивность браков рассматривается в динамике, то опираться целесообразно на показатели для брачных когорт, так как в них нет искажений, связанных с возрастом вступления в брак. В то же время продуктивность браков по данным о когортах родившихся содержит подобные искажения: для самых молодых когорт продуктивность завышена. Примерная оценка продуктивности браков, заключенных еще во второй половине прошлого века, показывает, что

она была не менее 7 рождений, и поэтому уровень продуктивности когорт 1920—1924 гг. может считаться уже результатом снижения.

В данном обследовании учет возраста вступления в брак был бы необходим (во всяком случае теоретически) и для изучения продуктивности браков по годам вступления в брак, но практически это ничего не меняет.

Таблица 6

**Динамика продуктивности браков в % по отношению  
к показателям когорты 1930—1934 гг.**

Годы вступления в брак	Среднее число ожидаемых детей	
	общее	стандартизованное по возрасту вступления в брак
1930—1934	100	100
1935—1939	85	86
1940—1944	83	83
1945—1949	75	76
1950—1954	72	73
1955—1959	69	70
1960—1964	60	62
1965—1969	57	59
1970—1972	55	56

По-видимому, отсутствие существенных различий объясняется тем, что в когорте 1930—1934 гг. продуктивность браков женщин, вступивших в брак в молодом возрасте, почти не отличалась от продуктивности браков, где женщины были старше. Если в когортах послевоенного периода разница показателей в зависимости от возраста вступления в брак (до 20 лет и 21—29 лет) составляла от 27 до 18%, то в когортах 1930—1934 гг. — только 2%. Объяснить это можно только тем, что молодежь, вступавшая в брак в эти годы, была намного больше склонна к ограничению числа детей в семье, чем более старшее поколение, и эти различия в репродуктивном поведении почти покрыли те, которые обычно связаны с возрастом вступления в брак<sup>1</sup>. Эта особенность привела к тому, что, хотя в числе обследованных из когорты 1930—1934 гг. было только 6% вступивших в брак в возрасте старше 21 года, а в других когортах их было от 50 до 70%, это не привело к искажению динамики показателей.

Несомненный интерес представляет сравнение динамики рождаемости в СССР с другими странами. На рис. 4 показана динамика исчерпанной рождаемости женщин разных когорт США по данным Уэлптона с экстраполяцией Райдера по данным переписей и данным обследования 1971 г., а также тут представлены

<sup>1</sup> См.: Дарский Л. Е. Формирование семьи.

данные обследований 1960 и 1972 гг. в СССР. Начиная с когорт родившихся в 1930—1934 гг. приведенные данные по СССР и по США относятся к числу ожидаемых детей.

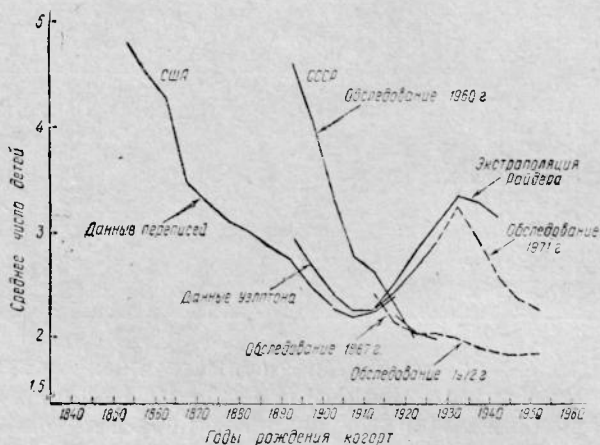


Рис. 4. Динамика среднего числа детей в когортах женщин в СССР и в США

Сравнение показывает, что когорты родившихся в 1910—1920 гг. в США, имевшие примерно по 2,4—2,5 детей на замужнюю женщину, имели уровень рождаемости, почти совпадавший с тем, что наблюдается у когорт городских женщин СССР, родившихся в те же годы. Позже более молодые когорты городских женщин в США имели более высокий уровень рождаемости, чем горожанки СССР (это были когорты, давшие так называемый «baby boom»). После этого в СССР начался процесс стабилизации на уровне несколько ниже двухдетной семьи, а в США — резкий спад (который и вызвал обследование 1971 г.) с намечающейся стабилизацией на уровне несколько выше двухдетной семьи. Если сравнивать с данными США не городское население СССР, а все его население, то в самых молодых когортах (1950—1954 гг.) ожидаемый уровень рождаемости в СССР (2,1) очень близок к уровню в США (2,3).

Тенденция к снижению ожидаемого числа детей от когорты к когорте заметна во всех республиках, и если

учесть, что данные об ожидаемом числе детей можно принять за реальное выражение тенденций рождаемости, то можно заключить, что в СССР двухдетная семья сегодня представляется наиболее вероятной перспективой на ближайшие 10—15 лет. Конечно, как мы увидим в дальнейшем, наша страна имеет и будет иметь в ближайшие годы большие различия в территориальном и этническом разрезе. Эта средняя общая перспектива не может быть распространена на отдельные группы населения (см. приложение). В последние годы во многих странах были проведены подобные обследования и, несмотря на то, что полной сопоставимости результатов добиться не удастся, так как формулировки вопросов несколько отличаются, сравнение результатов представляет несомненный интерес.

Таблица 7

Среднее ожидаемое число детей  
в брачных когортах

Страны	Год обследования	Всего	Годы вступления в брак				1966 и позже
			до 1951	1951—1955	1956—1960	1961—1965	
Англия и Уэльс	1967	2,21	2,55	2,42	2,24	1,82	1,71
Бельгия	1966	2,39	2,72	2,41	2,34	2,17	—
Венгрия	1966	2,19	2,47	2,21	2,05	1,87	—
Дания	1970	2,55	2,71	2,65	2,61	2,45	2,44
Польша	1972	2,80	3,45	3,06	2,75	2,47	2,24
США	1970	2,95	3,49	3,41	3,14	2,72	2,50
Турция	1968	5,67	6,61	6,37	5,24	4,52	3,76
Финляндия	1971	2,55	4,00	3,05	2,77	2,34	2,02
Франция	1971	2,56	2,88	2,94	2,64	2,55	2,15
Чехословакия	1970	2,37	2,77	2,40	2,50	2,29	2,19
Югославия	1970	2,71	3,39	3,05	2,70	2,47	2,13

Источник. Jerzy Berent. *Dzielnosc i planowanie rodziny w Europie okolo 1970 r.* Studia Demograficzne. N 42, с. 20.

Обращает на себя внимание всеобщность тенденции к снижению ожидаемой рождаемости во всех обследованных странах, хотя темпы этого снижения и уровни, на которых оно происходит, сильно различаются.

**ДИФФЕРЕНЦИАЦИЯ РОЖДАЕМОСТИ  
ПО ЭТНИЧЕСКИМ ГРУППАМ**

Одной из задач обследования рождаемости 1972 г. было изучение этнического аспекта дифференциации рождаемости и ее эволюции. Был получен ряд показателей, характеризующих как рождаемость женщин отдельных национальностей и групп национальностей на момент обследования, так и ее динамику (последнее — на базе изучения рождаемости последовательных когорт замужних женщин).

Анализ данных обследования показал, что к моменту обследования 1972 г. в нашей стране сохранялась довольно существенная дифференциация рождаемости по национальностям. Многочисленные народы, населяющие нашу многонациональную страну, находятся в настоящее время не на одинаковом уровне демографического развития. Одни из них уже завершили переход к малодетности, другие приближаются к завершению этого процесса, а третьи еще довольно далеки от его завершения. Указанные различия хорошо видны, если расположить выделенные в обследовании национальности в порядке убывания показателя среднего ожидаемого числа детей (табл. 7). На полюсах этого ряда оказались национальности, придерживающиеся в репродуктивном поведении различных ориентаций. Наиболее явное предпочтение малодетной семьи показывают литовцы, эстонцы, украинцы, русские, латыши, евреи. Совсем близки к ним по типу репродуктивного поведения грузины, белорусы, молдаване. На путь ограничения числа детей с ориентацией на малодетную семью встали женщины основных национальностей автономных республик. К этой группе теперь могут быть присоединены и армяне, еще недавно принадлежавшие к группе народов с высокой рождаемостью. Но и в этой группе национальностей нет единооб-

разия: одни из них по своему репродуктивному поведению ближе к народам с низким уровнем рождаемости (карелы, осетины, чувашы, татары, мордва, удмурты, коми, марийцы), другие находятся, по-видимому, на той грани, которая отделяет один тип репродуктивного поведения от другого (армяне, башкиры, кабардинцы, балкарцы), у третьих (якуты, буряты) ограничение числа детей в семье стало практиковаться лишь с недавнего времени. И наконец, довольно еще значительное число народов нашей страны продолжает придерживаться традиций высокой рождаемости (таджики, узбеки, киргизы, туркмены, каракалпаки, казахи, чеченцы, ингуши, калмыки, азербайджанцы, дагестанцы). Разрыв в уровне рождаемости между этими народами и народами, совершившими переход к малодетности, довольно велик.

Таблица 8

Среднее ожидаемое число детей у замужних женщин некоторых национальностей СССР. Все население

Национальность	Среднее ожидаемое число детей на 1 женщину	Национальность	Среднее ожидаемое число детей на 1 женщину	Национальность	Среднее ожидаемое число детей на 1 женщину
Узбеки	6,26	Азербайджанцы	4,89	Литовцы	2,23
Киргизы	6,04	Армяне	3,42	Эстонцы	2,18
Каракалпаки	5,98	Татары	2,86	Украинцы	2,08
Таджики	5,97	Грузины	2,83	Русские	2,00
Туркмены	5,93	Молдаване	2,62	Латыши	1,99
Казахи	5,01	Белорусы	2,31	Евреи	1,71

Так, среднее число ожидаемых детей, отмеченное при обследовании у узбечек (6,26 на 1 женщину), в 3,6 раза превышает среднее число ожидаемых детей у женщин еврейской национальности, имевших самое низкое среди всех выделенных в обследовании национальностей значение этого показателя (1,71).

Различные пути и особенности исторического, социально-экономического и культурного развития больших и малых народов СССР создали целую гамму уровней рождаемости, отражающую то многообразие, которое



сейчас наблюдается в репродуктивном поведении много национального населения нашей страны.

Для анализа динамики и факторов рождаемости было сочтено целесообразным сформировать четыре этнодемографические группы, однородные с точки зрения репродуктивного поведения, представляющие основные характерные типы демографического развития отдельных групп населения в нашей стране. В них вошли следующие этнические общности: I группа — русские; II группа — украинцы, белорусы, молдаване; III группа — латыши, эстонцы, литовцы; IV группа — узбеки, таджики, туркмены, киргизы, казахи, азербайджанцы. Правомерность подобной группировки была обоснована в более ранних исследованиях дифференциальной рождаемости, проводившихся в Отделе демографии, и, как показал предварительный анализ показателей рождаемости в разрезе отдельных национальностей, остается в силе для периода, охватываемого обследованием 1972 г.

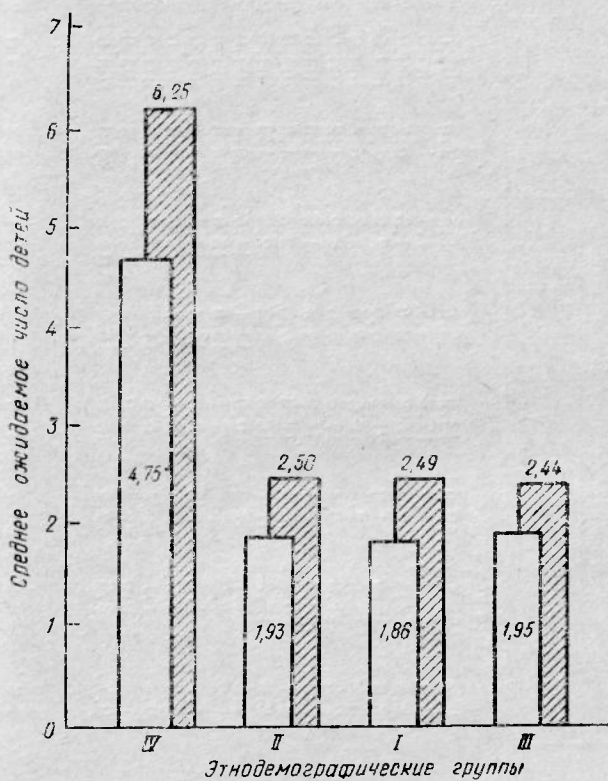
Созданные таким образом четыре этнодемографические группы по репродуктивным намерениям женщин характеризовались следующим образом:

Этнодемографические группы	Среднее ожидаемое число детей на 1 замужнюю женщину
I	2,00
II	2,15
III	2,14
IV	5,76

Подобная дифференциация показателей среднего ожидаемого числа детей по выделенным этнодемографическим группам существует как в городских поселениях, так и в сельской местности (рис. 5).

Еще более наглядное представление о различиях в рождаемости в основных этнодемографических группах дает распределение женщин по числу детей, которым они намерены ограничить свою семью (табл. 8).

Анализ данных о распределении женщин по числу ожидаемых детей показал, что доля собирающихся по тем или иным причинам остаться бездетными как в группах национальностей с низким, так и в группе с высоким уровнем рождаемости очень невелика (в пределах 1,2—2,9%).



Городское население

Сельское население

I - русские II - украинцы, беларусы, молдаване  
 III - латыши, литовцы, эстонцы  
 IV - узбеки, таджики, туркмены, киргизы, казахи, азербайджанцы

Рис. 5. Среднее ожидаемое число детей на 1 замужнюю женщину в этнодемографических группах

Распределение замужних женщин по ожидаемому числу детей

Этнодемографические группы	Национальность	Доля женщин с ожидаемым числом детей, %							Всего женщин	Среднее ожидаемое число детей
		0	1	2	3	4	5	6 и более		
<b>Все население</b>										
I	Русские	2,9	24,9	52,0	14,2	3,5	1,5	1,0	100,0	2,00
		2,7	17,5	54,8	17,6	4,7	1,7	1,0	100,0	2,15
II в том числе	Украинцы	2,8	18,4	56,0	16,8	3,9	1,3	0,8	100,0	2,08
	Белорусы	2,0	14,0	51,8	21,2	6,9	2,9	1,2	100,0	2,31
	Молдаване	3,2	14,6	42,4	19,5	9,6	5,3	5,4	100,0	2,62
III в том числе	Латыши	2,3	21,3	50,4	17,5	5,0	2,2	1,3	100,0	2,14
	Литовцы	2,3	26,3	51,1	14,9	2,8	1,6	1,0	100,0	1,99
	Эстонцы	2,1	20,1	48,7	18,3	6,5	2,5	1,8	100,0	2,23
IV в том числе	Узбеки	2,6	18,3	51,5	18,8	5,3	2,5	1,0	100,0	2,18
	Таджики	1,2	2,1	7,8	10,0	14,1	14,5	50,3	100,0	5,76
	Туркмены	1,2	1,5	5,4	7,1	13,0	13,0	58,8	100,0	6,26
	Киргизы	1,5	1,1	6,3	8,0	14,4	15,3	53,4	100,0	5,97
	Казахи	2,3	3,3	5,1	8,1	11,5	15,7	54,0	100,0	5,93
	Азербайджанцы	0,4	1,1	5,4	9,6	14,2	17,0	52,3	100,0	6,04
	Другие национальности, не вошедшие в основные этнодемографические группы	1,4	2,9	13,3	14,9	14,3	15,6	37,6	100,0	5,01
Грузины	0,7	3,3	12,2	15,0	18,3	14,5	36,0	100,0	4,89	
Армяне	1,4	5,0	36,7	33,9	15,6	5,1	2,3	100,0	2,83	
Татары	0,6	4,2	24,0	28,3	24,8	10,2	7,9	100,0	3,42	
Евреи	2,6	11,0	38,4	22,5	11,6	7,5	6,4	100,0	2,86	
		2,7	38,1	50,6	5,3	2,3	0,6	0,6	100,0	1,71

## Городское население

I	Русские	3,0	28,3	54,2	11,2	2,1	0,8	0,4	100,0	1,86
II		2,5	21,7	60,5	12,5	1,9	0,6	0,3	100,0	1,93
в том числе	Украинцы	2,6	22,6	60,5	11,8	1,7	0,5	0,3	100,0	1,90
	Белорусы	2,1	17,5	61,3	15,3	2,7	0,9	0,2	100,0	2,03
	Молдаване	2,3	21,0	55,8	14,0	4,0	1,5	1,4	100,0	2,09
III		2,6	25,4	54,2	13,2	2,9	1,1	0,6	100,0	1,95
в том числе	Латыши	2,8	32,0	52,3	10,0	1,9	0,7	0,3	100,0	1,80
	Эстонцы	3,0	22,4	56,2	13,5	3,1	1,3	0,5	100,0	1,98
	Литовцы	2,0	22,9	54,7	15,2	3,3	1,1	0,8	100,0	2,03
IV		1,7	3,8	14,1	16,0	17,6	13,8	33,0	100,0	4,75
в том числе	Узбеки	1,4	2,7	11,2	13,4	19,4	16,0	35,9	100,0	5,00
	Таджики	1,7	1,2	8,7	10,7	16,2	16,0	45,5	100,0	5,58
	Туркмены	3,2	5,1	8,3	10,7	14,1	13,5	45,1	100,0	5,43
	Киргизы	0,6	1,9	12,3	18,2	22,3	13,0	31,7	100,0	4,86
	Казахи	2,0	4,5	21,5	21,3	14,9	11,2	24,6	100,0	4,09
	Азербайджанцы	1,2	6,6	22,0	23,4	19,6	10,0	17,2	100,0	3,72
<i>Другие национальности, не вошедшие в основные этнодемографические группы</i>										
	Грузины	1,7	7,3	44,8	32,5	9,5	3,1	1,1	100,0	2,56
	Армяне	0,7	5,7	30,7	31,2	21,3	6,5	3,9	100,0	3,06
	Татары	2,6	13,6	47,2	21,1	8,3	3,8	3,4	100,0	2,48
	Евреи	2,7	38,5	50,5	4,9	2,2	0,6	0,6	100,0	1,70

Этнодемографические группы	Национальность	Доля женщин с ожидаемым числом детей, %							Всего женщин	Среднее ожидаемое число детей
		0	1	2	3	4	5	6 и более		
<b>Сельское население</b>										
I	Русские	2,9	13,1	44,2	24,5	8,4	4,2	2,7	100,0	2,49
II		3,0	10,6	45,5	25,9	9,2	3,6	2,2	100,0	2,50
в том числе	Украинцы	3,1	11,1	48,7	25,2	7,7	2,6	1,6	100,0	2,40
	Белорусы	2,0	7,9	34,7	31,5	14,5	6,4	3,0	100,0	2,82
	Молдаване	3,6	11,7	36,6	21,9	12,1	7,0	7,1	100,0	2,86
III		2,0	15,1	44,3	24,0	8,3	3,9	2,4	100,0	2,44
в том числе	Латыши	1,7	17,6	49,7	22,2	4,0	2,9	1,9	100,0	2,27
	Эстонцы	2,0	12,9	45,3	25,9	8,2	4,0	1,7	100,0	2,44
	Литовцы	2,2	15,4	38,7	23,6	11,9	4,7	3,5	100,0	2,58
IV		1,0	1,3	4,8	7,1	12,3	14,8	58,7	100,0	6,25
в том числе	Узбеки	1,1	1,0	3,0	4,6	10,5	11,8	68,0	100,0	6,76
	Таджики	1,4	1,1	4,7	6,2	13,3	14,9	58,4	100,0	6,22
	Туркмены	1,8	2,0	3,0	6,3	9,7	17,1	60,1	100,0	6,27
	Киргизы	0,3	0,9	3,9	7,7	12,5	17,9	56,8	100,0	6,30
	Казахи	1,1	2,3	10,1	12,4	14,1	17,3	42,7	100,0	5,36
	Азербайджанцы	0,2	1,0	5,2	9,0	17,3	17,7	49,6	100,0	5,72
<i>Другие национальности, не вошедшие в основные этнодемографические группы</i>										
	Грузины	1,2	2,5	28,4	35,4	21,9	7,0	3,6	100,0	3,12
	Армяне	0,3	1,2	9,7	21,9	32,1	18,1	16,7	100,0	4,19
	Татары	2,6	5,4	18,7	25,7	18,8	15,7	13,1	100,0	3,68

Характер же распределения женщин, планирующих иметь то или иное число детей, принципиально различен в группах национальностей, представляющих различные типы репродуктивного поведения (рис. 6).

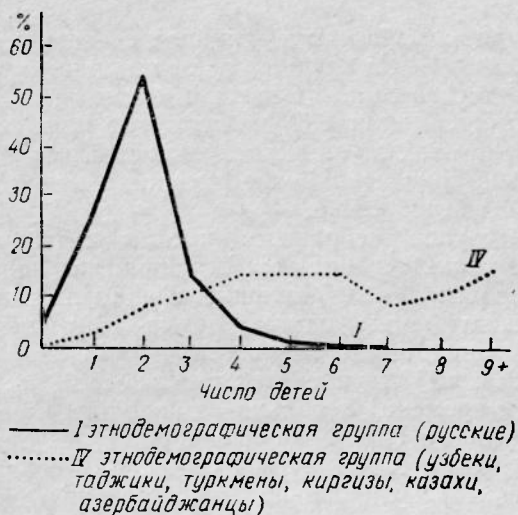


Рис. 6. Распределение замужних женщин по числу ожидаемых детей в двух этнодемографических группах

Кривая распределения женщин I, II и III этнодемографических групп по числу ожидаемых детей показывает ярко выраженную моду на числе ожидаемых рождений, равном двум. В каждой из этих групп более 50% женщин собираются иметь лишь двоих детей.

При очень близком характере распределений в рассматриваемых трех группах национальностей нельзя все же не подметить и некоторые, хотя и незначительные, различия в соотношении долей женщин, предпочитающих однопутную семью, и женщин, собирающихся иметь в семье троих-четверых детей.

Во II группе доля женщин, предпочитающих иметь троих-четверых детей, выше, чем доля женщин, имеющих намерение ограничиться лишь одним ребенком (соответственно 22,3 против 17,5%), а в III этнодемографической

группе эти доли распределились почти одинаково: одного ребенка собираются иметь 21,3% женщин, а родить троих и четверых детей — 22,5%.

Среди русских женщин (I группа) доля склоняющихся к однодетной семье (24,9%) превышает даже долю женщин, собирающихся иметь троих детей и более (20,2%).

В этнодемографических группах с низким уровнем рождаемости (I—III группы) доля женщин, стремящихся к многодетной семье (с пятью и более детьми), очень мала и не превышает 3,5% в целом по каждой группе. В отличие от этих групп национальностей в IV этнодемографической группе наиболее распространено стремление к многодетной семье.

В этой группе небольшим числом детей в семье (не более троих) собираются ограничиться лишь 20,0% женщин против 89—91% женщин, предполагающих ограничить свою семью одним, двумя и тремя детьми в I—III группах национальностей.

Однако и в IV группе национальностей, бывшей до последнего времени довольно однородной в отношении репродуктивного поведения входящих в нее национальностей, наметилась дифференциация. Все большее распространение регулирования деторождения уже было подмечено, например, у азербайджанцев<sup>1</sup>.

При обследовании 1972 г. наименьшие среди всех национальностей, входящих в IV этнодемографическую группу, показатели среднего ожидаемого числа детей имели азербайджанские и казахские женщины. Почти все женщины национальностей Средней Азии, казашки и азербайджанки собираются иметь хотя бы одного ребенка, но и доля желающих ограничиться лишь одним ребенком также очень мала (не более 3,3%). Примерно одинакова доля женщин, собирающихся иметь четверых-семерых детей. Таких женщин в каждой из рассматриваемых групп национальностей не менее половины. Это говорит о том, что среди национальностей IV группы продолжает оставаться устойчивым представлением о многодетной семье как о наилучшей, но число детей уже ограничивается.

О все большем распространении регулирования деторождения среди казашек и азербайджанок свидетельст-

<sup>1</sup> См.: Сифман Р. И. Динамика рождаемости в СССР, с. 83—85.

вует как более высокая доля (почти в 2 раза) среди них собирающихся ограничиться двумя и тремя детьми, так и более низкая (тоже почти в 2 раза) доля женщин, вообще не ограничивающих рождаемость, к которым могут быть отнесены все женщины, собирающиеся иметь 8 и более детей: среди узбечек таких оказалось 34,1%, среди туркменок и таджичек — около 30%, а среди казахшек и азербайджанок — соответственно лишь 17,3 и 14,3%.

Наметившаяся тенденция к снижению рождаемости охватила, однако, пока еще далеко не все группы населения этих национальностей. Например, у азербайджанцев такая тенденция наиболее явно проявляется лишь среди жителей городов. У казахов она затронула и сельское население. Существенную роль в этом сыграли, по-видимому, мероприятия по освоению целинных и залежных земель и связанные с ними изменения в традиционном хозяйстве и образе жизни местного казахского населения.

Наименее однородно по степени распространения ограничения деторождения городское население IV этнодемографической группы. В сельском же населении этой группы национальностей продолжает сохраняться высокая степень однородности.

Заметно уменьшилась дифференциация внутри этнодемографических групп с низкой рождаемостью. Наименее однородной остается II группа национальностей, в которой размах вариации показателей среднего ожидаемого числа детей составил 0,54: меньше всего детей в среднем ожидают украинки (2,08), больше всего — молдаванки (2,62).

Этнодемографическая группа, объединяющая прибалтийские народы, в отношении уровня рождаемости более монолитна: размах вариации среднего ожидаемого числа детей составил всего 0,24 (1,99 — у латышей и 2,23 — у литовцев).

Рассмотренные показатели среднего ожидаемого числа детей у женщин разных этнодемографических групп дают возможность получить наглядное представление о современном уровне различий в репродуктивной ориентации женщин разных национальностей в нашей стране. Однако картину эволюции дифференциации рождаемости по этнодемографическим группам в прошлом и перспективы ее развития в будущем можно проследить,



лишь анализируя изменения в динамике рождаемости в каждой из этих групп. Необходимую для этого информацию дают данные о рождаемости когорт женщин по году рождения и брачных когорт.

О различиях рождаемости в этнодемографических группах у когорт женщин с уже законченным периодом плодovitости (55—59, 50—54, 45—49 лет) можно судить по данным о числе рожденных ими к этому возрасту детей. Различия же законченной рождаемости у когорт более молодых женщин в этнодемографическом разрезе могут быть прослежены по данным об ожидаемом числе детей, если предположить, что отклонения в будущем репродуктивном поведении женщин от их планов будут незначительны, или считать, что они не будут отличаться у разных этнодемографических групп.

Наиболее высокую рождаемость в самой старшей когорте (55—59 лет) имели женщины IV группы национальностей (рис. 7). Среднее число детей, рожденных ими к этому возрасту, значительно превосходило среднее число детей у женщин той же когорты в I группе.

Среди большого числа народов СССР внутрисемейное регулирование деторождения получило массовое распространение лишь после победы Великой Октябрьской социалистической революции. И в когортах женщин, родившихся уже в советский период, в I и во II этнодемографических группах видна явная тенденция к снижению рождаемости, обусловленная постепенным изменением демографического сознания населения нашей страны. Так, когорта женщин 50—54 лет в I этнодемографической группе имела на 15% меньше детей, чем самая старшая когорта, а когорта 45—49-летних — на 20%. Немного более низкие темпы снижения рождаемости (15—18% за 10 лет) наблюдались во II и III этнодемографических группах, имевших, однако, и чуть более низкий уровень рождаемости у женщин в самой старшей когорте. В этих этнодемографических группах незначительное снижение рождаемости продолжается и в более молодых поколениях женщин, а также наблюдается тенденция к постепенной стабилизации ее в самых молодых когортах.

Совершенно иными были тенденции рождаемости в тот период в группе среднеазиатских народов. Здесь рождаемость от когорты к когорте повышалась. Так, когорта женщин 45—49 лет в IV этнодемографической

группе имела в среднем на 0,83 (на 18%) рожденных детей на 1 женщину больше, чем когорта 55—59-летних (рис. 7).

Увеличение рождаемости женщин IV группы национальностей продолжалось до когорты 35—39-летних, после чего началось неуклонное ее снижение.

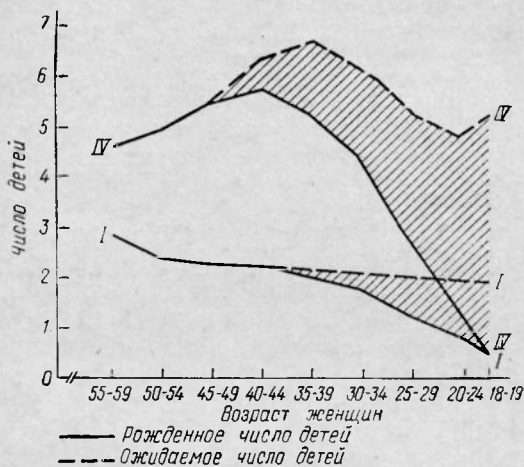


Рис. 7. Динамика рождаемости когорт замужних женщин в I и IV этнодемографических группах

В результате таких различий в динамике рождаемости дифференциация ее по этнодемографическим группам в когортах с уже законченным периодом плодovitости еще более усилилась. Когорта женщин 45—49 лет в IV группе имела уже в 2,4 раза больше рождений в среднем на 1 женщину, чем эта же когорта женщин в I группе.

Изменения в дифференциации рождаемости в этнодемографических группах в когортах женщин с еще незаконченным периодом плодovitости можно проследить по динамике показателей среднего ожидаемого числа детей в последовательных когортах женщин. Различия в репродуктивных установках женщин I и IV этнодемографических групп, представляющих разные типы репродуктив-

ного поведения в нашей стране, еще очень велики (рис. 7). Лишь в самых молодых поколениях женщин намечилось небольшое уменьшение этих различий в результате очень медленного изменения репродуктивных установок среди молодых женщин национальностей с высоким уровнем рождаемости и постепенного приближения их к репродуктивным установкам, сложившимся у большей части населения нашей страны. Максимальный разрыв в продуктивности брака у женщин в группах национальностей с высокой и низкой рождаемостью в когорте 35—39-летних достигал троекратного размера, в когорте 20—24-летних разрыв составлял 2,4—2,7 раза. Женщины I—III групп национальностей в основном прекращают свою репродуктивную деятельность к возрасту 35 лет. Период деторождения у женщин IV группы не заканчивается даже к 45 годам.

Динамику дифференциации рождаемости по этнодемографическим группам в нашей стране лучше всего можно проследить по изменениям продуктивности браков, заключенных в разные периоды (табл. 9).

Наименьшее среднее число рожденных детей в брачной когорте 1930—1934 гг. имели женщины прибалтийских национальностей — 3,06. Более чем в 1,5 раза превышало это значение среднее число рожденных детей у женщин IV этнодемографической группы (5,20).

Большая Отечественная война в значительной мере повлияла на продуктивность браков, заключенных в 1935—1939 гг., и частично — на продуктивность брачных когорт 1930—1934 и 1940—1944 гг. Она отразилась на уровне рождаемости женщин всех этнодемографических групп, хотя и не в равной мере: больше испытала на себе ее воздействие рождаемость национальностей I—III групп, в меньшей мере — рождаемость национальностей IV группы. В этнодемографических группах с низкой рождаемостью снижение среднего числа рожденных детей в когортах 1935—1939 и 1940—1944 гг. по сравнению с когортой 1930—1934 гг. составило: 1935—1939 гг. — 14% в I группе и 8% во II; 1940—1944 гг. — 24% в I группе и 13% во II.

В IV этнодемографической группе тенденция к снижению рождаемости начала проявляться лишь в когортах браков, заключенных в 60-е годы и позднее. Вплоть до когорты 1955—1959 гг. в этой этнодемографической группе наблюдалось увеличение показателей продуктивности

брака: женщины, вступившие в брак в 1955—1959 гг., собираются иметь на 1,3 ребенка больше, чем в среднем имели женщины, заключившие брак в 1930—1934 гг.

На основании динамики показателей продуктивности брака можно сделать вывод о неослабевающей ориентации женщин IV этнодемографической группы на многодетную семью вплоть до браков, заключенных в 1960—1964 гг.

В группах национальностей с низким уровнем рождаемости в тех же брачных когортах наблюдаем неуклонное снижение среднего числа ожидаемых рождений.

Как следствие противоположных тенденций в развитии рождаемости в браках, заключенных с 1940—1944 до 1955—1959 гг. в разных этнодемографических группах, в этот период наблюдалось и увеличение различий между этими группами в уровне рождаемости (рис. 8).

Начиная с браков, заключенных в 1960—1964 гг., намечились некоторые сдвиги в репродуктивном поведении женщин IV этнодемографической группы: процесс рождаемости захватил и группы населения, не ограничивавшие ранее число детей в семье, хотя ориентация на многодетную семью все же пока остается преобладающей. Так, в IV группе национальностей женщины брачной когорты 1965—1969 гг. ожидали в среднем на 25% детей меньше, чем когорты 1955—1959 гг., имевшие максимальный уровень рождаемости. В I—III этнодемографических группах это снижение было меньше: от 9% в III группе до 17% в I. Таким образом, если динамика ожидаемого числа детей в I—III этнодемографических группах с 2,08—2,25 до 1,73—1,95 по существу, говорит о тенденции к стабилизации уровня рождаемости, то переход от шестидетной семьи к четырехдетной в IV этнодемографической группе свидетельствует о существенном качественном сдвиге в демографическом сознании групп населения с традиционно высоким уровнем рождаемости.

В результате особенностей динамики продуктивности брака в различных этнодемографических группах этнические различия в рождаемости после двадцатилетнего периода их роста (с когорт 1935—1939 гг. по 1955—1959 гг.) начали постепенно сокращаться, оставаясь вплоть до начала 70-х годов все же весьма значительными (рис. 8).

Различия в репродуктивном поведении женщин разных этнодемографических групп сказываются и на про-

Среднее число рожденных и ожидаемых детей на 1 женщину в брачных когортах I—IV этнодемографических групп. Первые браки. Все возрасты вступления в брак

Годы вступления в брак	Продолжительность брака на момент обследования, лет	Этнодемографические группы											
		I			II			III			IV		
		среднее число рожденных детей	среднее ожидаемое число детей	среднее число рожденных детей в % к среднему ожидаемому числу детей	среднее число рожденных детей	среднее ожидаемое число детей	среднее число рожденных детей в % к среднему ожидаемому числу детей	среднее число рожденных детей	среднее ожидаемое число детей	среднее число рожденных детей в % к среднему ожидаемому числу детей	среднее число рожденных детей	среднее ожидаемое число детей	среднее число рожденных детей в % к среднему ожидаемому числу детей
<b>Все население</b>													
1930—1934	38—42	3,50	3,50	100,0	3,18	3,18	100,0	3,06*	3,06*	100,0	5,07	5,07	100,0
1935—1939	33—37	3,01	3,01	100,0	2,92	2,92	100,0	3,01	3,01	100,0	4,88	4,88	100,0
1940—1944	28—32	2,68	2,68	100,0	2,77	2,77	100,0	2,72	2,72	100,0	5,45	5,45	100,0
1945—1949	23—27	2,48	2,48	100,0	2,47	2,48	99,6	2,33	2,34	99,6	5,79	6,01	96,3
1950—1954	18—22	2,21	2,23	99,1	2,28	2,31	98,7	2,05	2,14	95,8	5,55	6,34	87,5
1955—1959	13—17	2,00	2,08	96,2	2,15	2,25	95,6	1,99	2,13	93,4	5,02	6,41	78,3
1960—1964	8—12	1,65	1,86	88,7	1,80	2,05	87,8	1,80	2,10	85,7	3,72	5,54	67,2
1965—1969	3—7	1,20	1,73	69,4	1,28	1,89	67,7	1,37	1,95	70,3	2,14	4,82	44,4
1970—1972	до 3	0,56	1,70	32,9	0,57	1,82	31,3	0,62	1,84	33,7	0,64	4,58	14,0

### Городское население

1930—1934	38—42	3,12	3,12	100,0	2,75	2,75	100,0	—	—	100,0	4,74	4,74	100,0
1935—1939	33—37	2,68	2,68	100,0	2,62	2,62	100,0	2,43	2,43	100,0	4,93	4,93	100,0
1940—1944	28—32	2,41	2,41	100,0	2,42	2,43	100,0	2,26	2,27	100,0	5,38	5,39	100,0
1945—1949	23—27	2,25	2,25	100,0	2,17	2,18	99,5	2,03	2,05	99,0	5,36	5,46	98,2
1950—1954	18—22	2,02	2,03	99,5	2,01	2,03	99,0	1,76	1,85	95,1	5,04	5,52	91,3
1955—1959	13—17	1,82	1,89	96,3	1,89	1,98	95,4	1,74	1,90	91,6	4,47	5,37	83,2
1960—1964	8—12	1,54	1,74	88,5	1,62	1,86	87,1	1,55	1,85	83,8	3,33	4,67	71,3
1965—1969	3—7	1,14	1,66	68,7	1,18	1,77	66,7	1,18	1,83	64,5	2,02	3,92	51,5
1970—1972	до 3	0,54	1,66	32,5	0,54	1,79	30,2	0,50	1,80	27,8	0,62	3,64	17,0

### Сельское население

1930—1934	38—42	4,18	4,18	100,0	3,45	3,45	100,0	—	—	100,0	5,21	5,21	100,0
1935—1939	33—37	3,72	3,72	100,0	3,12	3,12	100,0	3,48	3,48	100,0	4,86	4,90	100,0
1940—1944	28—32	3,50	3,50	100,0	3,01	3,01	100,0	3,08	3,08	100,0	5,47	5,50	100,0
1945—1949	23—27	3,15	3,15	100,0	2,79	2,80	99,6	2,72	2,73	99,6	5,99	6,26	95,7
1950—1954	18—22	2,81	2,84	98,9	2,63	2,67	98,5	2,46	2,55	96,5	5,74	6,66	86,2
1955—1959	13—17	2,51	2,61	96,2	2,47	2,60	95,0	2,33	2,43	95,9	5,24	6,83	76,7
1960—1964	8—12	2,06	2,27	90,7	2,10	2,37	88,6	2,16	2,46	87,8	3,91	5,99	65,3
1965—1969	3—7	1,44	2,00	72,0	1,47	2,11	69,7	1,65	2,14	77,1	2,20	5,33	41,3
1970—1972	до 3	0,66	1,88	35,1	0,63	1,88	33,5	0,82	1,90	43,2	0,66	5,14	12,8

\* Менее 50 женщин.

должительности периода, в течение которого у них завершается процесс формирования семьи. Этот процесс в группах с низким уровнем рождаемости (I—III группы) завершается в основном к 15 годам брака; в группе с высоким уровнем рождаемости он растягивается на более длительный период. Так, после 7 лет пребывания в браке число рожденных детей в IV группе национальностей составляет менее половины ожидаемого, а после 18—22 лет брачной жизни женщины выполняют свои планы только на 88%. В I—III этнодемографических группах к 7 годам брачной жизни женщины рожают уже 60—70% ожидаемых ими детей, а к 20 годам брака доля нереализованных рождений составляет менее 7%.

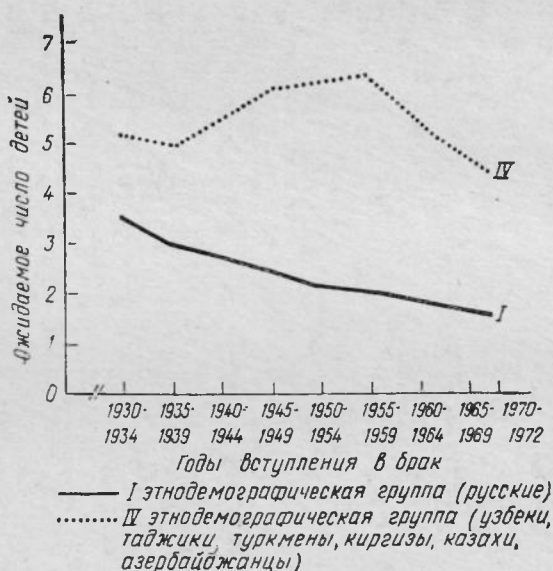


Рис. 8. Динамика продуктивности браков брачных когорт 1930—1972 гг.

У женщин, вступивших в брак в более позднем возрасте (21—29 лет), процесс формирования семьи заканчивается несколько быстрее, чем у женщин, вступивших в брак до 20 лет.

Известно, что возраст вступления в брак, существен-

но влияя на реальный производительный период в жизни супружеской пары<sup>1</sup>, является важным демографическим фактором, дифференцирующим рождаемость, и оказывает тем большее влияние на продуктивность брака, чем менее распространено в данном населении регулирование деторождения на уровне семьи (табл. 10).

Такая связь между влиянием на рождаемость времени, прожитого в браке, и распространенностью внутрисемейного регулирования рождаемости подтверждается и материалами обследования 1972 г. Наибольшую зависимость от времени, прожитого в браке, испытывает продуктивность браков в IV группе национальностей, среди которых ограничение размеров семьи небольшим числом детей не получило еще всеобщего распространения. Зависимость конечного числа детей от возраста вступления в брак в группах национальностей с низким уровнем рождаемости почти сходит на нет (рис. 9), хотя при бо-

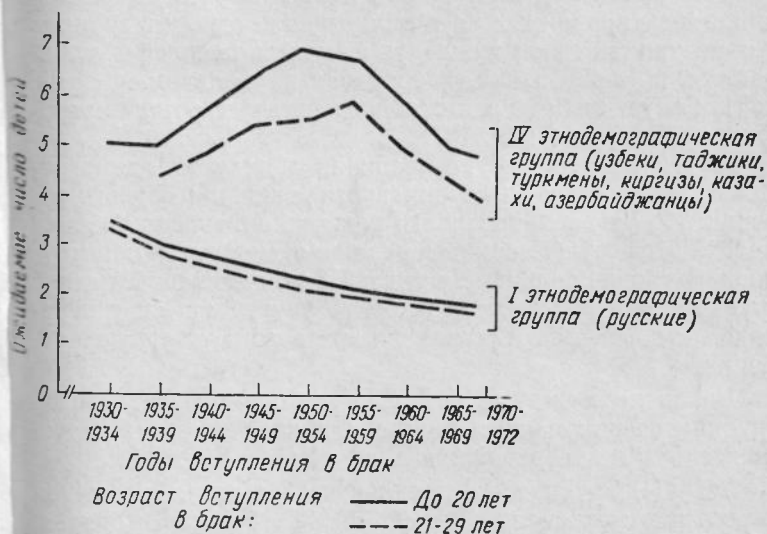


Рис. 9. Динамика продуктивности браков в зависимости от возраста женщины при вступлении в брак в I и IV этнодемографических группах

<sup>1</sup> Поскольку данные обследования о брачной рождаемости относятся лишь к первым бракам, сохранившимся к моменту обследования, то продолжительность их можно считать эффективным периодом брачной жизни, в течение которого идет процесс формирования семьи в результате ее естественного воспроизводства.



лее дробной группировке по возрасту вступления в брак и выделении в отдельную группу женщин, вступивших в брак, скажем, в возрасте 25—29 лет, влияние этого фактора, может быть, проявилось бы более заметно. Вероятно, было бы неверно полностью отрицать влияние времени, прожитого в браке, на продуктивность браков и в I—III этнодемографических группах, но ясно, что оно невелико и не имеет принципиального значения.

Анализ соответствующих данных обследования позволил прийти к выводу, что тенденция рождаемости к снижению, наблюдаемая в молодых брачных когортах, — следствие изменений в репродуктивных установках женщин этой группы национальностей независимо от того, рано или поздно они вступили в брак (снижение показателя ожидаемого числа детей наблюдается как у женщин, вступивших в брак в возрасте до 20 лет, так и у женщин, заключивших браки в возрасте 21—29 лет).

Особенности формирования семьи в группах населения, ориентированных на малодетную семью, и в группах с ориентацией на многодетную семью хорошо прослеживаются по показателям вероятности увеличения семьи ( $a_n$ ), полученным для каждой из четырех этнодемографических групп (табл. 10).

Почти не существует различий между этнодемографическими группами в вероятности рождения первого ребенка. Но уже в вероятности рождения второго ребенка появляются существенные различия между группами с низким уровнем рождаемости и IV этнодемографической группой. Эти различия еще более усугубляются с переходом к вероятности рождения третьего и четвертого ребенка.

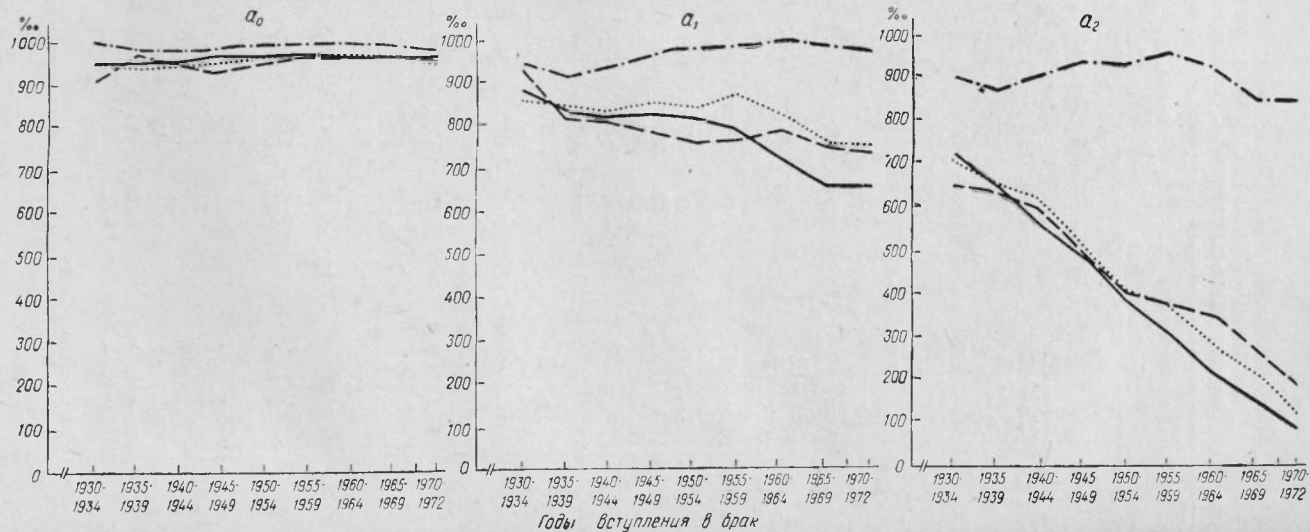
Различия между I—III и IV этнодемографическими группами заключаются также и в динамике изменения от когорты к когорте показателя  $a_n$  (рис. 10).

В I—III группах национальностей процесс снижения вероятности рождения детей 3-й, 4-й, 5-й и 6-й очередностей продолжается с брачной когорты 1930—1934 гг. Некоторые особенности в каждой из этих этнодемографических групп имеет динамика вероятности рождения второго ребенка ( $a_1$ ): в I и II группах национальностей снижение  $a_1$  началось примерно с брачных когорт 1955—1959 гг., но в I группе темпы его снижения были несколько выше, чем во II. В группе прибалтийских национальностей снижение показателя  $a_1$  началось раньше.

Вероятности увеличения семьи в брачных когортах  
женщин I—IV этнодемографических групп.  
Все возрасты вступления в брак. Все население

Годы вступления в брак	$a_0$	$a_1$	$a_2$	$a_3$	$a_4$	$a_5$
<b>I группа национальностей</b>						
1930—1934	944	875	722	651	711	670
1935—1939	949	834	660	605	583	598
1940—1944	950	821	571	524	543	522
1945—1949	959	826	500	436	477	462
1950—1954	958	807	393	365	434	420
1955—1959	965	782	309	307	423	341
1960—1964	958	721	220	237	344	296
1965—1969	957	653	169	193	421	364
1970—1972	956	651	143	136	539	408
<b>II группа национальностей</b>						
1930—1934	951	858	698	589	654	577
1935—1939	945	844	646	593	567	524
1940—1944	937	834	617	527	595	510
1945—1949	943	844	509	431	452	468
1950—1954	957	837	408	372	432	427
1955—1959	961	856	374	334	352	401
1960—1964	962	824	280	239	291	227
1965—1969	960	755	212	178	328	276
1970—1972	963	747	159	134	356	143
<b>III группа национальностей</b>						
1930—1934	903*	929*	654*	588*	600*	333*
1935—1939	959	818	637	640	636	600
1940—1944	947	813	591	576	535	547
1945—1949	931	786	495	447	491	481
1950—1954	946	764	400	401	412	325
1955—1959	957	768	379	365	336	415
1960—1964	956	782	343	320	383	444
1965—1969	954	748	279	248	475	286
1970—1972	950	729	192	225	611	273
<b>IV группа национальностей</b>						
1930—1934	989	935	900	812	784	725
1935—1939	973	920	877	869	804	686
1940—1944	976	936	913	889	803	769
1945—1949	983	957	939	914	855	815
1950—1954	987	967	938	925	880	849
1955—1959	991	983	956	932	883	824
1960—1964	991	986	928	873	795	745
1965—1969	992	977	864	817	728	663
1970—1972	972	969	864	815	689	599

\* Менее 50 женщин.



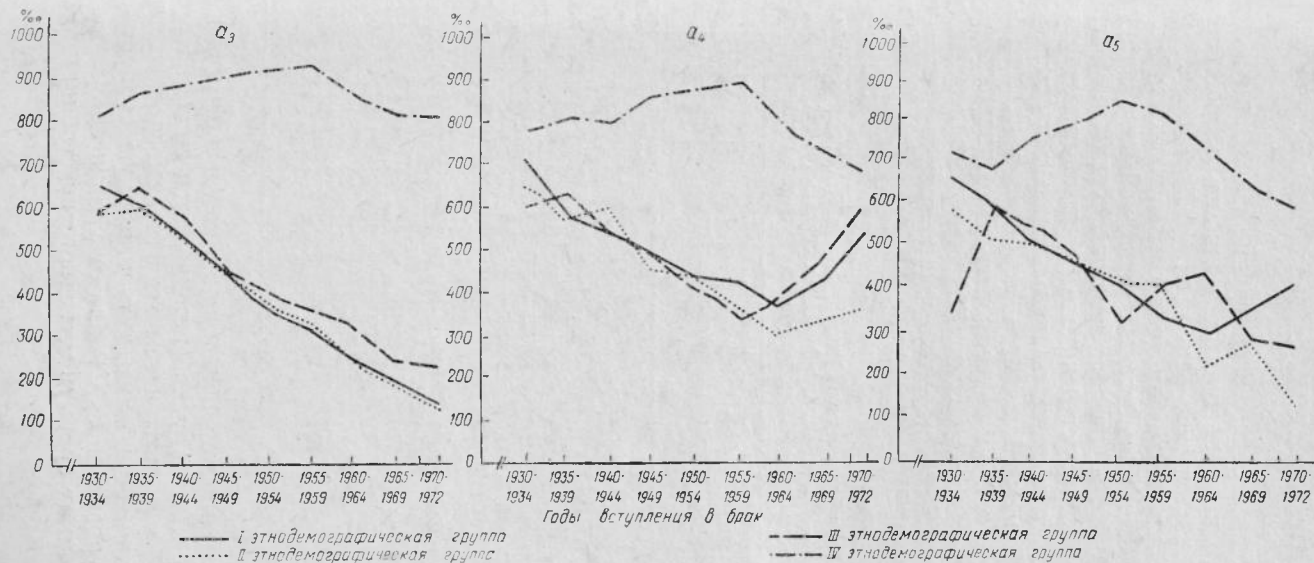


Рис. 10. Динамика вероятностей увеличения семьи в брачных когортах в этнодемографических группах

чем в I и во II группах, но оно было более плавным и менее значительным.

В IV этнодемографической группе снижение  $a_n$  для рождений 3-го порядка и выше началось с браков, заключенных в период 1960—1964 гг.

В табл. 11 представлена доля реализованных рождений в общем числе ожидаемых рождений  $n$ -го порядка в I—IV этнодемографических группах. Каких-либо ярко выраженных особенностей в ходе реализации женщинами брачных когорт своих планов в разных группах национальностей не наблюдается, особенно в реализации рождений первых двух очередностей. В отношении рождений более высоких порядков брачные когорты в группах национальностей с низкой рождаемостью несколько ближе к их полной реализации.

Таблица 12

Доля реализованных рождений порядка  $n$  в брачных когортах в I—IV этнодемографических группах, %.  
Все население. Все возрасты вступления в брак

Годы вступления в брак	$r_1$	$r_2$	$r_3$	$r_4$	$r_5$	$r_6$	$r_1$	$r_2$	$r_3$	$r_4$	$r_5$	$r_6$
<b>I группа национальностей</b>						<b>II группа национальностей</b>						
1950—1954	100	100	98	98	96	95	100	99	98	95	96	96
1955—1959	100	96	89	83	78	84	100	96	88	82	76	77
1960—1964	99	84	63	60	47	49	99	85	63	59	52	44
1965—1969	95	40	23	18	15	29	95	44	25	24	17	31
1970—1972	55	4	1	7	5	13	56	4	2	5	14	—
<b>III группа национальностей</b>						<b>IV группа национальностей</b>						
1950—1954	99	96	90	91	88	62	99	98	98	96	91	86
1955—1959	99	94	84	72	80	100	100	98	96	92	80	67
1960—1964	97	85	66	57	44	31	98	94	86	70	45	27
1965—1969	92	55	36	34	21	25	94	74	39	15	6	4
1970—1972	58	9	5	—	—	—	54	8	2	1	1	1

Анализ материалов обследования по союзным республикам показал, что уровень рождаемости женщин, принадлежащих к одним и тем же этнодемографическим группам, отклоняется часто в ту или иную сторону от среднего их уровня по СССР или от уровня показателей для территории их преимущественного проживания.

**Продуктивность браков в этнодемографических группах  
в союзных республиках**

	Среднее ожидаемое число детей			
	I группа	II группа	III группа	IV группа
<b>Все население</b>				
СССР	2,11	2,22	2,16	5,60
РСФСР	2,10	2,18	2,28	4,42
Украинская ССР	1,91	2,12	—	—
Белорусская ССР	2,17	2,49	—	—
Узбекская ССР	2,31	2,54	—	6,08
Казахская ССР	2,46	2,64	2,55*	4,92
Грузинская ССР	2,17	2,53*	—	4,84
Азербайджанская ССР	2,17	2,21*	—	4,84
Литовская ССР	2,16	1,94	2,32	—
Молдавская ССР	2,05	2,67	—	—
Латвийская ССР	1,80	1,92	1,94	—
Киргизская ССР	2,40	2,61	—	5,84
Таджикская ССР	2,45	2,44	—	5,88
Армянская ССР	2,76	—	—	5,33
Туркменская ССР	2,26	2,34	—	5,66
Эстонская ССР	1,94	1,85	2,16	—
<b>Городское население</b>				
СССР	1,94	1,71	1,91	4,76
РСФСР	1,91	1,99	1,96	3,07
Украинская ССР	1,85	1,91	—	—
Белорусская ССР	2,08	2,14	—	—
Узбекская ССР	2,23	2,42	—	4,91
Казахская ССР	2,26	2,29	2,21*	4,18
Грузинская ССР	2,08	2,06*	—	—
Азербайджанская ССР	2,12	2,22*	—	3,76
Литовская ССР	2,05	1,96	2,04	—
Молдавская ССР	1,98	2,10	—	—
Латвийская ССР	1,68	1,68	1,71	—
Киргизская ССР	2,24	2,22	—	5,01
Таджикская ССР	2,40	2,33	—	5,52
Армянская ССР	2,67	—	—	—
Туркменская ССР	2,25	2,21	—	5,33
Эстонская ССР	1,89	1,81	1,94	—
<b>Сельское население</b>				
СССР	2,66	2,56	2,50	5,99
РСФСР	2,65	2,69	2,73	4,82
Украинская ССР	2,36	2,40	—	—

	Среднее ожидаемое число детей			
	I группа	II группа	III группа	IV группа
Белорусская ССР	2,80	2,96	—	—
Узбекская ССР	3,35	—	—	6,49
Казахская ССР	3,01	3,12	—	5,21
Грузинская ССР	2,63	3,50*	—	4,97
Азербайджанская ССР	3,40*	—	—	5,73
Литовская ССР	3,00*	—	2,72	—
Молдавская ССР	2,59	2,98	—	—
Латвийская ССР	2,39	2,54*	2,26	—
Киргизская ССР	2,78	3,23	—	6,07
Таджикская ССР	3,32*	—	—	6,12
Армянская ССР	3,00*	—	—	5,39
Туркменская ССР	2,90*	—	—	5,93
Эстонская ССР	2,53	—	2,45	—

\* Менее 50 женщин.

Различия в уровне рождаемости женщин одних и тех же этнодемографических групп на разных территориях наблюдаются как в группе с высоким уровнем рождаемости, так и в группах с низким уровнем рождаемости, как в городском, так и в сельском населении.

Некоторая дифференциация репродуктивного поведения женщин одной и той же этнодемографической группы, проживающих на территориях разных союзных республик в тесном соседстве с их коренными национальностями, составляющими, как правило, большинство населения союзных республик, объясняется, по-видимому, не только различиями в их социальном составе (по степени занятости в тех или иных отраслях общественного производства, уровню образованности и квалификации) но и психологическим воздействием демографической обстановки, сложившейся в той или иной республике.

Образ жизни основной части населения и его ориентация на тот или иной тип рождаемости, существующие на данной территории, не могут не влиять на репродуктивное поведение инонациональной группы, находящейся в среде с резко отличными репродуктивными установками. Поэтому можно наблюдать взаимовлияние различных типов репродуктивного поведения, результаты которого проявляются не всегда отчетливо и не охватывают

обязательно все население, а затрагивают сначала лишь некоторую его часть и более всего молодые когорты.

Наиболее интересно проследить с этих позиций дифференциацию показателей рождаемости у русских женщин, проживающих в республиках с высоким и низким уровнем рождаемости.

Таблица 14

Среднее ожидаемое число детей в брачных когортах русских женщин на разных территориях СССР

Годы вступления в брак	СССР		РСФСР		Республики Прибалтики		Республики Средней Азии	
	все население	городское население	все население	городское население	все население	городское население	все население	городское население
1930—1934	3,50	3,12	3,53	3,07	—	—	3,38	3,41
1935—1939	3,01	2,68	3,04	2,69	2,78	2,68	2,77	2,63
1940—1944	2,68	2,41	2,69	2,40	2,69	2,55	2,70	2,57
1945—1949	2,48	2,25	2,50	2,25	2,07	2,00	2,53	2,47
1950—1954	2,23	2,03	2,23	2,01	1,90	1,81	2,41	2,35
1955—1959	2,08	1,89	2,06	1,85	1,82	1,73	2,42	2,33
1960—1964	1,86	1,74	1,84	1,71	1,71	1,65	2,19	2,12
1965—1969	1,73	1,66	1,69	1,62	1,76	1,67	2,14	2,10
1970—1972	1,70	1,66	1,66	1,62	1,61	1,60	2,13	2,08

В республиках Средней Азии почти половина обследованных замужних женщин узбечек, туркменок, таджичек, киргизок ожидали в своей семье 6 и более детей, а к моменту обследования уже родили 6 и более детей 26,6% женщин. Можно полагать, что в этих республиках на фоне массового распространения многодетных семей малодетной кажется и семья с двумя-тремя детьми, а однодетная семья вообще вряд ли воспринимается как «детная». Напротив, в республиках Прибалтики на фоне весьма широкого распространения однодетной семьи (только одного ребенка собираются иметь в своей семье 21,3% женщин коренных национальностей этих республик) двух-трехдетная семья считается вполне сформировавшейся, а семья с четырьмя детьми уже переходит в категорию многодетных семей. Если это предположение верно, то уровень ожидаемой рождаемости у русских женщин, проживающих на территориях с традиционно



высокой рождаемостью, должен быть выше, чем у русских, проживающих в районах со сложившимся типом низкой рождаемости. Материалы обследования 1972 г. показали, что это действительно так (почти во всех брачных когортах).

Отмечена незначительная дифференциация в характере формирования семьи у русских женщин, проживающих в разных союзных республиках. Различия относятся главным образом к вероятностям рождения второго и третьего ребенка.

Таблица 15

**Вероятности увеличения семьи в брачных когортах русских женщин. Все возрасты вступления в брак. Все население**

Районы	$a_0$	$a_1$	$a_2$	$a_3$	$a_4$	$a_5$
РСФСР	955	746	348	380	481	464
Прибалтика	956	696	243	350	472	569
Средняя Азия	956	837	428	383	455	429

Незначительные различия в доле реализованных рождений различных очередностей ( $r_n$ ), имеющиеся в брачных когортах русских женщин в разных республиках, относятся главным образом к рождениям высоких очередностей (3-й и выше).

Демографическая ситуация в отношении репродуктивного поведения, сложившаяся в каждой из союзных республик, входящих в состав выделенных нами для сравнения районов с разными типами репродуктивного поведения их коренного населения, также сказывается на уровне рождаемости у русских женщин, проживающих в них.

В районе Прибалтики наиболее низкие показатели рождаемости имеют русские в Латвийской ССР, более высокие — в Литовской ССР, что соответствует и месту занимаемому основными национальностями этих республик в ряду показателей, характеризующих их репродуктивные ориентации и поведение.

Ту же зависимость можно выявить и в Среднеазиатском районе. Здесь основные причины дифференциации рождаемости у русских женщин кроются, по-видимому, не только в воздействии уровня рождаемости окружающего

Среднее ожидаемое число детей в брачных когортах у женщин коренных национальностей и русских в республиках с высоким уровнем рождаемости

	Годы вступления в брак									
	1930— 1934	1935— 1939	1940— 1944	1945— 1949	1950— 1954	1955— 1959	1960— 1964	1965— 1969	1970— 1972	
<b>Все население</b>										
Узбекская ССР	а* 6*	5,26 —	4,78 2,45	5,52 2,49**	6,20 2,43	6,76 2,35	7,08 2,38	6,21 2,23	5,63 2,17	5,36 2,14
Туркменская ССР	а 6	4,90** —	4,78 2,48**	5,13 2,34**	6,14 2,40	6,59 2,41	6,51 2,36	5,72 2,11	4,80 2,08	4,40 2,06
Таджикская ССР	а 6	5,38** —	6,26 2,64**	6,04 3,24**	6,45 2,65	6,53 2,63	6,88 2,49	5,70 2,30	5,10 2,25	4,66 2,24
Киргизская ССР	а 6	6,05** 3,60**	5,09 3,59	5,22 2,89	6,32 2,64	6,89 2,36	6,44 2,45	6,29 2,12	4,80 2,07	4,73 2,14
Казахская ССР	а 6	4,15** 3,31	4,53 3,37	5,39 3,01	5,49 2,91	5,71 2,71	5,81 2,48	4,84 2,15	3,96 2,03	3,42 1,99
Азербайджанская ССР	а 6	5,70** 2,27**	4,54 2,38**	5,12 2,52**	5,54 2,12	5,56 2,18	5,37 2,29	4,51 2,12	3,55 1,86	3,53 2,15

		Годы вступления в брак									
		1930— 1934	1935— 1939	1940— 1944	1945— 1949	1950— 1954	1955— 1959	1960— 1964	1965— 1969	1970— 1972	
<b>Городское население</b>											
Узбекская ССР	а	5,14	4,56	5,18	5,35	5,67	5,78	4,98	4,22	3,94	
	б	—	2,33	2,36	2,37	2,27	2,31	2,16	2,16	2,04	
Туркменская ССР	а	—	5,23	6,02	6,14	6,38	5,65	5,46	4,49	3,70	
	б	—	2,48**	2,33**	2,42	2,41	2,36	2,12	2,03	2,04	
Таджикская ССР	а	—	5,96**	5,65	6,26	6,20	6,60	5,44	4,87	4,23	
	б	—	2,63**	3,25**	2,66	2,61	2,36	2,20	2,17	2,23	
Киргизская ССР	а	—	—	5,30**	6,14	6,59	5,38	4,78	3,83	3,90	
	б	—	3,55**	2,69**	2,44	2,19	2,28	1,98	2,02	2,08	
Казахская ССР	а	—	4,39**	5,63**	5,10	4,36	4,87	3,82	3,29	2,97	
	б	3,46**	3,26	2,68	2,66	2,47	2,25	1,98	1,96	1,90	
Азербайджанская ССР	а	5,10**	4,48**	4,24**	4,59	4,15	4,10	3,60	2,77	2,88	
	б	2,27**	2,38**	2,52**	2,11	2,19	2,11	2,06	1,82	2,14	

\* а — коренная национальность; б — русские.

\*\* Менее 50 женщин.

местного населения, так как принципиальных различий в репродуктивном поведении среднеазиатских национальностей, по существу, пока еще нет, но и в различиях в социальном составе русского населения (образовательном, профессионально-квалификационном), в степени распространения браков женщин с мужчинами коренных национальностей, а также в степени урбанизированности населения республик. Все сказанное по поводу причин дифференциации рождаемости у русского населения, проживающего в разных союзных республиках, является пока лишь предположением и еще требует специального изучения.

Таблица 17

Среднее ожидаемое число детей в брачных когортах женщин четырех этнографических групп, дифференцированное по возрасту вступления в брак

Годы вступления в брак	Городское население				Сельское население			
	Этнодемографические группы							
	I	II	III	IV	I	II	III	IV
<b>Возраст вступления в брак до 20 лет</b>								
1930—1934	3,14	2,72	—	4,80	4,16	3,43	3,63*	5,20
1935—1939	2,76	2,65	2,50*	5,09	3,67	3,18	3,60*	5,05
1940—1944	2,50	2,48	2,53	5,49	3,57	3,08	3,42	5,86
1945—1949	2,38	2,30	2,13	5,92	3,27	2,99	2,94	6,75
1950—1954	2,20	2,20	2,09	6,19	3,04	3,00	2,99	7,30
1955—1959	2,05	2,12	2,11	5,93	2,79	2,80	2,64	7,16
1960—1964	1,90	2,00	2,01	5,21	2,47	2,52	2,80	6,19
1965—1969	1,78	1,89	2,08	4,18	2,14	2,23	2,24	5,46
1970—1972	1,72	1,84	1,73	3,95	1,95	2,03	2,12	5,38
<b>Возраст вступления в брак 21—29 лет</b>								
1930—1934	2,90	—	—	—	4,43*	3,68	—	—
1935—1939	2,59	2,58	2,38*	4,19*	3,79	3,04	3,36*	4,49
1940—1944	2,35	2,36	2,10	5,20	3,46	2,96	2,88	4,81
1945—1949	2,21	2,13	2,04	4,90	3,14	2,76	2,71	5,79
1950—1954	2,01	2,00	1,87	4,85	2,82	2,60	2,56	6,00
1955—1959	1,86	1,94	1,98	4,78	2,60	2,60	2,54	6,57
1960—1964	1,76	1,86	1,91	4,17	2,29	2,44	2,56	5,71
1965—1969	1,67	1,78	1,89	3,52	2,00	2,17	2,22	5,07
1970—1972	1,68	1,82	1,93	3,37	1,91	1,93	1,91	4,61

\* Менее 50 женщин.

ДИФФЕРЕНЦИАЦИЯ РОЖДАЕМОСТИ  
ПО УРОВНЮ ОБРАЗОВАНИЯ

Изучение связи уровня образования и рождаемости стало традиционным в демографических исследованиях. Отчасти это связано с тем, что образование — наиболее доступная для исследователей характеристика личности, мало меняющаяся в тот период жизни человека, который связан с формированием семьи<sup>1</sup>. Однако не только и не столько доступность изучения взаимосвязи образования и рождаемости послужили главной причиной распространения подобных исследований.

Главное заключается в том, что в нашем обществе образование становится общепризнанной ценностью. С образованием у населения связано представление о социальном престиже. Уровень образования взаимосвязан со многими другими характеристиками личности, такими, как материальное благосостояние, профессиональные и социокультурные ориентации, стиль и образ жизни. Уровень образования — это одна из самых прочных и постоянных ценностей, которыми человек владеет. Образование тесно связано с уровнем культуры человека.

Культура и образование не идентичные понятия, хотя часто в демографической литературе встречается идентичное их толкование. Пока нет показателя, который позволил бы адекватно отразить культурный уровень человека, а образование — лишь один из параметров, и, возможно, не самый главный.

Уровень образования — не случайная характеристика личности, она детерминирована многими свойствами личности, как генетически заданными, так и воспитан-

---

<sup>1</sup> Под уровнем образования обычно понимается число лет обучения в специальных или общеобразовательных учебных заведениях. Градации уровня образования в шкале соответствуют официально признанным ступеням образования.

ными в процессе социализации. Уровень образования формируется под влиянием таких факторов, как образование родителей и взаимоотношения в семье, культурный уровень и образ жизни родителей и т. п. Имеют значения и такие личностные характеристики, как способности и сила воли, тип характера и стремления, интересы, желания. Человек не только учится в школе и получает определенный объем знаний, он готовит себя к определенному роду деятельности, связанной часто с призванием. Чаще всего объем усвоенных знаний (не полученных) определяет дальнейшие устремления личности. Чем выше уровень образования, тем больше не только объем полученных и закрепленных знаний, но тем больше необходимость в ускорении темпов их приобретения. Деятельность, связанная с высоким уровнем знаний и квалификации, чаще всего не терпит значительных перерывов, в противном случае очень быстро наступает дисквалификация. Работа часто связана с ответственностью не только за себя, но и за подчиненных. Все это вырабатывает тип личности, ориентированной на внесемейные ценности. Это, по-видимому, накладывает отпечаток и на репродуктивное поведение.

Материалы обследования 1972 г. дают возможность характеризовать репродуктивные намерения и поведение лиц с разным уровнем образования. Необходимо иметь в виду особенности показателей, которые используются для анализа: первые три-четыре когорты уже вышли за границы периода плодovitости, и то среднее число детей, которое приводится в таблицах, — это уже рожденные дети. Для остальных когорт период плодovitости еще не закончен, а среднее число детей, указанное в таблицах, — это в основном ожидаемые дети, и чем моложе когорта, тем меньше доля уже рожденных детей в общем числе ожидаемых. Измеренную такими показателями рождаемость, ее динамику и дифференциацию по уровню образования мы рассмотрим отдельно в группах национальностей с низким и высоким уровнем рождаемости.

#### *Влияние образования на рождаемость в I, II и III этнодемографических группах*

Динамика показателей рождаемости для национальностей с низким ее уровнем очень однотипна: их снижение наблюдается во всех группах по уровню образования от когорты к когорте.

**Среднее ожидаемое число детей в брачных когортах,  
дифференцированных по уровню образования женщин  
I—III этнодемографических групп**

Годы вступления в брак	Уровень образования			
	высшее и незаконченное высшее	среднее общее и специальное	неполное среднее	начальное и ниже
<b>Все возрасты вступления в брак</b>				
1930—1934	2,16	2,52	2,88	3,57
1935—1939	2,01	2,30	2,69	3,23
1940—1944	2,07	2,19	2,67	3,02
1945—1949	1,88	2,07	2,39	2,83
1950—1954	1,83	1,92	2,17	2,52
1955—1959	1,76	1,93	2,14	2,38
1960—1964	1,72	1,85	2,02	2,05
1965—1969	1,67	1,79	1,86	1,65
1970—1972	1,71	1,76	1,75	1,34
<b>Возраст вступления в брак до 20 лет</b>				
1930—1934	2,13	2,52	2,82	3,58
1935—1939	2,02	2,29	2,74	3,31
1940—1944	2,12	2,23	2,77	3,16
1945—1949	1,89	2,11	2,51	2,99
1950—1954	1,91	2,06	2,35	2,78
1955—1959	1,79	2,05	2,35	2,69
1960—1964	1,83	1,97	2,18	2,51
1965—1969	1,81	1,87	1,96	2,12
1970—1972	1,77	1,80	1,81	1,87
<b>Возраст вступления в брак 21—29 лет</b>				
1930—1934	—	—	—	3,58
1935—1939	2,01	2,30	2,58	3,13
1940—1944	2,07	2,16	2,55	2,93
1945—1949	1,90	2,06	2,36	2,81
1950—1954	1,85	1,90	2,11	2,50
1955—1959	1,79	1,90	2,05	2,39
1960—1964	1,73	1,85	2,00	2,21
1965—1969	1,69	1,76	1,87	1,99
1970—1972	1,74	1,76	1,76	1,75

При рассмотрении показателей продуктивности браков вне зависимости от возраста вступления в брак обращают на себя внимание показатели у женщин с начальным уровнем образования в нескольких младших брачных когортах: динамика рождаемости в этой группе образования

такова, что снижение, начавшееся с самого высокого уровня в когорте 1930—1934 гг. (3,57), оказывается очень значительным, и среднее ожидаемое число детей за одну женщину в когорте 1970—1972 гг. составляет всего 1,34 ребенка. Тенденция такого снижения среднего ожидаемого числа детей характерна для всех трех групп национальностей, рассматриваемых в данном разделе (рис. 11). Данное явление несколько неожиданно, поскольку во всех исследованиях отмечалась обратная связь между уровнем образования и рождаемостью. Это же наблюдается и по материалам данного обследования, но только для более ранних брачных когорт, особенно для тех, которые уже закончили формирование семьи. Менее образованные женщины в этих когортах имеют значительно больше детей, чем более образованные.

Означает ли выявленная тенденция, что женщины с низким уровнем образования вообще стали ограничиваться гораздо меньшим числом детей, чем раньше, и даже меньшим, чем женщины с более высоким уровнем образования? Анализ материалов обследования показывает, что это не так.

Низкий уровень показателей рождаемости в поздних когортах женщин с начальным образованием в группе «Все возрасты вступления в брак» (табл. 16) определяется тем, что в этой группе значительно большая, по сравнению с другими группами образования, доля женщин вступила в брак в возрасте 30 лет и старше. А поскольку в этой группе ожидаемое число детей значительно ниже (0,9—1,2 в среднем на одну женщину), больше женщин вообще не собирающихся иметь детей, то значительная доля лиц, вступивших в брак старше 30 лет, определяет низкий уровень суммарного показателя рождаемости по всем возрастам вступления в брак.

Если в брачных когортах 1945—1949 и 1950—1954 гг. доля вступивших в брак в позднем возрасте примерно одинакова, то в молодых когортах она различна (табл. 17). Это, конечно, не означает, что женщины с низким уровнем образования вообще поздно вступают в брак. Напротив, как показывают материалы специальных исследований<sup>1</sup>, этим женщинам свойственна ранняя брачность в большей степени, чем женщинам более обра-

<sup>1</sup> См.: Ильина И. П. Дифференциация брачности в нескольких поколениях женщин в СССР. — В кн.: Демографическая ситуация в СССР. М., 1976.



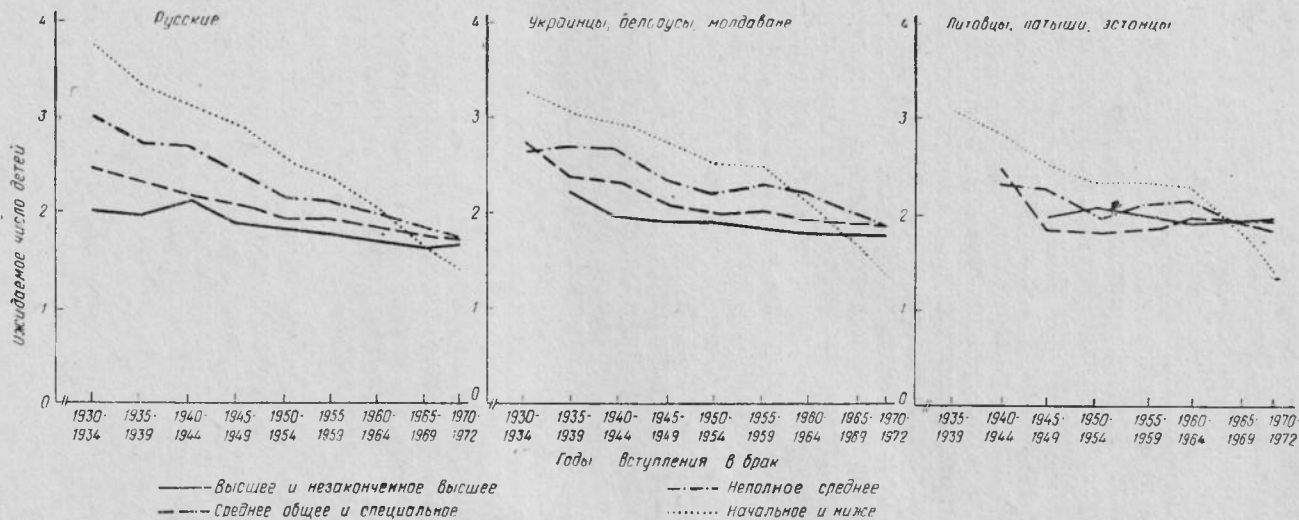


Рис. 11. Динамика среднего числа детей в разных группах национальностей (все возрасты вступления в брак)

Доля женщин, вступивших в брак в разном возрасте,  
в брачных когортах с различным уровнем образования, %

Годы вступления в брак	Высшее и незаконченное высшее				Среднее общее и специальное				Неполное среднее				Начальное и ниже			
	до 20 лет	21—29 лет	30 лет и старше	всего	до 20 лет	21—29 лет	30 лет и старше	всего	до 20 лет	21—29 лет	30 лет и старше	всего	до 20 лет	21—29 лет	30 лет и старше	всего
1945—1949	14,0	82,4	3,6	100	23,0	74,6	2,4	100	30,7	67,0	2,3	100	27,5	63,9	8,6	100
1950—1954	10,5	84,6	4,9	100	23,6	71,1	5,3	100	27,4	68,7	3,9	100	23,8	67,9	8,3	100
1955—1959	15,0	78,5	6,5	100	35,7	59,2	5,1	100	40,0	53,7	6,3	100	22,7	63,8	13,5	100
1960—1964	12,6	81,0	6,4	100	28,4	67,9	3,7	100	33,3	59,9	6,8	100	19,9	52,9	27,2	100
1965—1969	15,8	75,5	8,7	100	44,8	50,7	4,5	100	48,7	41,9	9,4	100	18,9	36,4	44,7	100
1970—1972	11,4	79,4	9,2	100	43,4	53,8	2,8	100	55,5	37,7	6,8	100	25,7	23,9	50,4	100

зованным. Проявившееся в результате анализа материалов обследования явление отражает происходящий в нашей стране быстрый рост уровня образования населения. Начальное образование уходит все дальше в прошлое и становится очень редким явлением у молодых женщин<sup>1</sup>. Например, среди русских женщин 20—24 лет с начальным образованием и ниже было 2,4%, а среди женщин 55—59 лет — 71,4%. Тот же самый процесс нашел отражение и в анализируемых брачных когортах, хотя и в несколько измененном виде (табл. 20).

Таблица 20

Состав брачных когорт по уровню образования женщин

Годы вступления в брак	Высшее и незаконченное высшее	Среднее общее и специальное	Неполное среднее	Начальное и ниже	Всего
1930—1934	1,9	8,9	10,3	78,9	100
1935—1939	3,0	14,4	18,9	63,7	100
1940—1944	6,6	24,6	26,2	42,6	100
1945—1949	6,1	22,3	33,0	38,6	100
1950—1954	7,5	19,0	33,2	40,3	100
1955—1959	10,0	27,2	34,5	28,3	100
1960—1964	14,9	38,2	31,2	15,7	100
1965—1969	15,9	48,4	27,9	7,8	100
1970—1972	12,4	58,5	25,3	3,8	100

Из 3,8% женщин с начальным образованием, вступивших в брак в 1970—1972 гг., половина была в возрасте 30 лет и старше. Эти женщины родились в 30—40-е годы и, следовательно, многие из них должны были учиться в начальной школе во время войны. Может быть, война помешала этим женщинам учиться дальше. Среди них, по-видимому, немало женщин с трудной судьбой, плохим состоянием здоровья. Эта гипотеза подтверждается тем, что в этой группе много женщин, которые не собираются иметь детей. Трудно сказать, отчего это зависит, но поскольку по материалам многих обследований известно, что практически все женщины считают идеальной семью с детьми, и хотя бы одного ребенка хотели бы иметь практически все женщины, отказ от

<sup>1</sup> По переписи 1970 г. доля женщин, имевших образование начальное или ниже, в молодых поколениях не превышала 10% (см.: Итоги Всесоюзной переписи населения 1970 г. Т. 3. М., 1972, с. 7).

ребенка, вероятно, связан с невозможностью его иметь по состоянию здоровья. Поэтому можно предположить, что резкое падение рождаемости в группе женщин с низким уровнем образования связано именно с отклонением от нормы состояния здоровья, которое влияет и на процесс рождаемости. Если исключить из всех групп образования тех женщин, которые не собираются иметь детей, то динамика показателей по уровню образования окажется очень сходной во всех группах (табл. 19), т. е. можно сказать, что женщины, которые только что вступили в брак, собираются в среднем иметь одинаковое число детей независимо от их уровня образования в настоящее время. Поскольку идет приближение рождаемости к тому уровню, который характерен для женщин, имеющих высшее образование, можно предположить, что они являются эталонной группой для всех остальных, на них ориентируются и в репродуктивном поведении.

Таблица 21

Среднее ожидаемое число детей у русских женщин, собирающихся иметь не менее одного ребенка

Годы вступления в брак	Уровень образования женщин			
	высшее и незаконченное высшее	среднее общее и специальное	неполное среднее	начальное и ниже
<b>Все возрасты вступления в брак</b>				
1960—1964	1,73	1,85	2,01	2,20
1965—1969	1,69	1,77	1,87	1,92
1970—1972	1,75	1,76	1,78	1,82

Таким образом, данные обследования показывают, что в группе национальностей с низким уровнем рождаемости происходит постепенное сглаживание различий в репродуктивном поведении женщин, принадлежащих к разным группам по уровню образования.

В табл. 16 приведены также показатели рождаемости, дифференцированные по возрасту вступления в брак. Для вступивших в брак в возрасте до 20 лет различия в возрастной структуре по уровню образования можно считать элиминированными. Мы видим, что в этой группе женщин показатели рождаемости во всех уровнях образования несколько выше, чем в целом по всему контингенту опрошенных (без учета возраста вступления

в брак). Это вполне соответствует установившимся предположениям, что рождаемость, даже при невысоком ее уровне, все же зависит от возраста вступления в брак<sup>1</sup>. В этой группе также наблюдается сглаживание дифференциации показателей в молодых брачных когортах. Диапазон колебания показателей рождаемости по уровню образования в когорте 1970—1972 гг. для тех, кто вступил в брак до 20 лет, равен 1,77—1,87 и 1,74—1,76 — для вступивших в брак в возрасте 21—29 лет. Снижение рождаемости более интенсивно происходит в группах с неполным средним и начальным образованием, где число детей, которое собираются иметь женщины, вступившие в брак в 1970—1972 гг., составляет соответственно 64 и 52% числа детей, которое родили женщины, вступившие в брак в 1930—1934 гг. В группе с высшим образованием это число достигает 83%. Необходимо отметить, что некоторое превышение показателей в группе с самым низким уровнем образования все-таки сохраняется. Поэтому можно с уверенностью сказать, что резкое снижение показателей рождаемости в молодых когортах с низким уровнем образования, наблюдавшееся нами в целом по всему массиву, вызвано только структурными факторами и не означает в действительности того, что женщины с самым низким уровнем образования собираются иметь детей меньше, чем женщины с более высоким уровнем образования.

Вместе с тем оказалось, что доля реализованных рождений отличается у женщин с разным уровнем образования. Женщины, только вступившие в брак (когорты 1965—1969 гг. и 1970—1972 гг.), имеют в среднем детей больше в тех группах, где ниже уровень образования.

---

<sup>1</sup> Следует заметить, что зависимость числа детей в семье от возраста женщины при вступлении в брак, носившая объективный характер при неограничиваемой рождаемости (чем больше возраст вступления в брак, тем меньше плодовитый период брачной жизни и тем меньше рождений), в условиях контролируемой рождаемости носит иной характер. Объективные факторы отсутствуют: даже при позднем браке длительность плодovитого периода вполне достаточна для рождения большего числа детей, чем обычно представляется желательным, но вступают в действие другие факторы. В условиях, когда каждое рождение обдумывается заранее, поздние рождения представляются нежелательными по многим соображениям, и в тех случаях, когда это не первое рождение, от них часто отказываются. Социальные и психологические причины этой связи — одна из проблем, требующих глубокого исследования.

Эти женщины стоят ближе к завершению реализации своих планов, чем женщины с высшим образованием. В будущем, по-видимому, можно ожидать, что число детей у женщин с высшим образованием будет несколько меньше, но бесспорно и то, что тенденция на сближение уровней рождаемости проявилась достаточно четко.

Таблица 22

**Доля реализованных рождений у русских женщин с различным уровнем образования**

Годы вступления в брак	Уровень образования женщин			
	высшее и незаконченное высшее	среднее общее и специальное	неполное среднее	начальное и ниже
<b>Возраст вступления в брак до 20 лет</b>				
1950—1954	98,4	97,6	98,7	98,5
1955—1959	91,9	93,6	95,2	95,4
1960—1964	81,1	84,9	88,7	89,3
1965—1969	58,7	63,2	68,8	75,7
1970—1972	28,3	32,4	34,5	38,5
<b>Все возрасты вступления в брак</b>				
1950—1954	98,9	99,0	99,1	99,2
1955—1959	96,0	94,8	96,2	97,0
1960—1964	86,4	87,3	89,7	92,9
1965—1969	65,6	66,1	72,2	84,3
1970—1972	29,2	32,0	34,3	48,9

Говоря о тенденциях динамики и дифференциации рождаемости, мы пользовались до сих пор показателями, характеризующими среднее число детей. Более углубленное представление о процессе снижения рождаемости дают показатели вероятности рождения следующего ребенка. Вероятность рождения первого ребенка ( $a_0$ ) почти не меняется (за исключением группы с наиболее низким уровнем образования, о повышенной доле бездетных в которой мы уже говорили), вероятность же рождения второго ребенка ( $a_1$ ) заметно снизилась во всех группах образования, но еще остается довольно высокой, а вероятность рождения третьего ребенка снизилась во всех группах образования почти в 4 раза (рис. 12).

Таким образом, снижение рождаемости в I—III этнодемографических группах во всех группах образования идет в основном за счет уменьшения числа третьих и последующих детей.

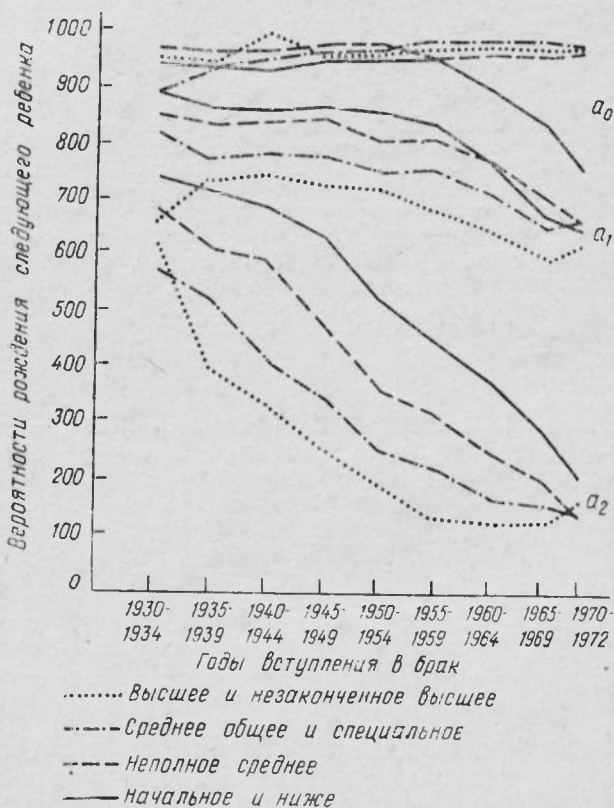


Рис. 12. Динамика вероятностей рождения первого ( $a_0$ ), второго ( $a_1$ ), и третьего ( $a_2$ ) ребенка (русские; все возрасты вступления в брак)

То же самое показывает и динамика распределений женщин по ожидаемому числу детей (табл. 21). Во всех группах образования отмечается общая закономерность — чем моложе когорта, тем меньше вариация ряда и тем больше доля женщин, собирающихся иметь одно-

**Распределения женщин по ожидаемому числу детей,  
дифференцированные по возрасту и уровню образования**

Возраст женщин	Доля женщин с ожидаемым числом детей							Всего	Среднее ожи- даемое число детей	Относите- льная энтропия
	0	1	2	3	4	5	6 и более			
<b>Высшее и незаконченное высшее</b>										
18—19	—	—	—	—	—	—	—	—	—	—
20—24	2,8	32,2	54,7	8,9	0,8	0,4	0,2	100	1,76	55,7
25—29	1,8	34,0	54,4	8,5	0,6	0,5	0,2	100	1,75	53,9
30—34	2,5	33,7	54,6	7,9	0,8	0,3	0,2	100	1,73	54,4
35—39	2,8	33,3	55,1	7,5	0,9	0,2	0,2	100	1,73	54,3
40—44	4,1	28,7	55,1	9,8	1,6	0,4	0,3	100	1,79	59,1
45—49	6,9	29,8	49,6	11,7	1,4	0,4	0,2	100	1,74	63,6
50—54	9,6	28,1	42,6	14,6	3,9	0,7	0,5	100	1,81	72,6
55—59	8,0	31,2	39,3	16,1	4,0	0,7	0,7	100	1,83	73,6
Всего	3,8	31,9	53,2	9,3	1,2	0,4	0,2	100	1,75	58,2
<b>Среднее общее и специальное</b>										
18—19	3,5	25,2	58,8	11,0	1,0	0,3	0,2	100	1,80	56,3
20—24	1,4	29,6	58,4	9,0	0,8	0,5	0,3	100	1,81	53,1
25—29	1,2	30,0	57,3	9,6	1,2	0,4	0,3	100	1,83	54,0
30—34	1,9	25,3	58,8	11,5	1,6	0,7	0,2	100	1,89	56,4
35—39	2,7	24,3	57,1	12,5	2,2	0,9	0,3	100	1,92	59,8
40—44	4,5	26,1	52,3	13,5	2,5	0,8	0,3	100	1,87	64,1
45—49	6,7	24,3	47,3	15,7	4,1	1,2	0,7	100	1,94	71,3
50—54	8,2	25,3	39,5	18,3	5,6	2,1	1,0	100	1,99	78,0
55—59	8,9	25,6	32,9	20,0	6,5	3,8	2,3	100	2,12	84,3
Всего	3,1	26,6	54,8	12,1	2,1	0,9	0,4	100	1,94	61,2
<b>Неполное среднее</b>										
18—19	3,0	26,4	59,4	10,0	0,7	0,4	0,1	100	1,82	54,5
20—24	1,4	27,7	57,8	10,9	1,3	0,6	0,3	100	1,87	55,4
25—29	1,3	21,1	57,7	15,5	3,0	1,0	0,4	100	2,03	59,8
30—34	2,1	17,0	55,0	19,4	4,3	1,7	0,5	100	2,15	64,7
35—39	3,2	18,7	52,4	18,2	4,8	1,8	0,9	100	2,12	68,5
40—44	4,4	21,1	48,3	18,0	5,2	1,8	1,2	100	2,10	72,2
45—49	7,0	19,7	40,0	20,7	7,5	2,9	2,2	100	2,21	81,1
50—54	8,8	20,2	34,5	20,5	9,6	3,2	3,2	100	2,27	86,0
55—59	8,4	22,9	30,5	20,0	8,2	5,0	5,0	100	2,39	89,1
Всего	4,1	20,4	49,2	18,0	5,1	2,0	1,2	100	2,12	71,7



Возраст женщин	Доля женщин с ожидаемым числом детей							Всего	Среднее ожи- даемое число детей	Относитель- ная энтропия
	0	1	2	3	4	5	6 и более			
<b>Начальное и ниже</b>										
18—19	3,0	25,8	62,1	9,1	—	—	—	100	1,77	49,8
20—21	2,0	22,0	57,4	14,3	2,7	1,2	0,4	100	2,00	60,7
25—29	2,1	14,6	50,3	23,2	7,0	2,0	0,8	100	2,31	69,3
30—34	2,7	13,0	47,2	23,7	8,2	3,5	1,7	100	2,40	74,5
35—39	3,7	13,9	43,1	23,6	8,9	4,1	2,7	100	2,46	79,3
40—44	5,2	15,7	39,3	22,4	9,4	4,3	3,7	100	2,46	83,5
45—49	8,8	16,8	31,8	20,9	10,4	5,9	5,4	100	2,52	90,7
50—54	10,2	18,0	26,3	19,5	11,0	6,8	8,2	100	2,65	94,6
55—59	8,8	17,6	24,0	18,0	11,4	8,5	11,7	100	2,93	96,5
Всего	6,7	16,1	35,3	21,3	9,8	5,4	5,4	100	2,55	88,1

го-троих детей. В качестве показателя, которым можно соотнести эту колеблемость значений рядов между собой, можно использовать относительную энтропию распределения<sup>1</sup>. Показатели энтропии, приведенные в табл. 21, показывают, что изменения в рождаемости происходят даже в группе женщин с высшим образованием, где средние показатели этого не улавливают. Мы уже говорили, что уровень рождаемости в этой группе практически не меняется. Однако в старших поколениях было больше женщин, вообще не имевших детей, и таких, которые имели троих детей и более. Это нашло отражение в показателе энтропии, который для распределений старших когорт составляет 73—74%, а для младших — 53—55%.

В других группах образования изменение репродуктивного поведения также ведет к снижению числа детей более высоких порядков рождения. Доля женщин, предпочитающих иметь троих детей в старших когортах, поч-

<sup>1</sup> Энтропия распределений характеризует меру неопределенности ряда. Относительная энтропия представляет собой отношение фактической энтропии ряда к максимально возможной (когда все значения ряда равновероятны). Чем больше неопределенность ряда, тем ближе относительная энтропия к 1 (или 100%); чем плотнее группируются значения ряда вокруг модального, тем относительная энтропия меньше. Подробнее об этом см.: Белова В. А., Дарский Л. Е. Статистика мнений в изучении рождаемости. М., 1972.

ти не меняется. В средних когортах и особенно младших снижение средних показателей идет в основном за счет уменьшения доли ожидающих третьего ребенка. Во всех группах образования около 85% молодых женщин предпочитают иметь одного-двоих детей. Это находит отражение и в показателе энтропии, которая минимальна в молодых когортах. Здесь во всех группах образования она достигает такого уровня, который свидетельствует о минимальной вариации значений и предпочтении одного-двоих детей в семье.

Однако преждевременно утверждать, что молодые женщины будут иметь точно столько детей, сколько они собирались иметь в момент обследования. Мы не имеем пока возможности количественно оценить отклонение окончательного числа рожденных детей от высказанных намерений, но совершенно очевидно, что чем старше поколение, тем эти отклонения меньше, поскольку речь идет о планах, в значительной степени уже выполненных.

Таким образом, как показали материалы обследования, динамика рождаемости когорт свидетельствует об уменьшении дифференциации по уровню образования и сглаживании различий в репродуктивном поведении женщин. Эта тенденция настолько существенна, что в будущем, можно полагать, приведет к полному выравниванию уровней рождаемости в рассмотренных группах.

#### *Влияние образования на рождаемость в IV этнодемографической группе*

Как уже было показано ранее, в СССР продолжают существовать два типа рождаемости: первый — ориентирован на малодетную семью (с одним-двумя детьми), второй — на многодетную и существует там, где не получил еще достаточного распространения современный тип репродуктивного поведения. Внутри группы населения, ориентирующейся на многодетную семью, также существует дифференциация, одним из основных факторов которой является уровень образования.

Одна общая тенденция характерна для всех групп образования — снижение рождаемости наблюдается как среди женщин с высшим образованием, так и среди тех, кто имеет более низкий уровень образования. Однако эта тенденция не так однозначна, как в группе нацио-

нальностей с низким уровнем рождаемости. Она проявляется не сразу. Женщины, вступившие в брак до 1944 г., уже закончили формирование семьи. У них наблюдалось незначительное повышение рождаемости, но часть пе-

Таблица 24

Среднее ожидаемое число детей,  
дифференцированное по уровню образования женщин  
и году вступления в брак

Годы вступления в брак	Уровень образования женщин			
	высшее и незаконченное высшее	среднее общее и специальное	неполное среднее	начальное и ниже
<b>Все возрасты вступления в брак</b>				
1930—1934	—	—	—	5,14
1935—1939	—	5,05	5,37	4,87
1940—1944	4,05	5,27	5,95	5,41
1945—1949	4,05	5,51	6,34	6,04
1950—1954	4,31	6,12	6,48	6,42
1955—1959	4,21	6,11	6,77	6,44
1960—1964	4,05	5,35	5,87	5,74
1965—1969	3,65	4,79	5,11	5,07
1970—1972	3,52	4,74	4,68	4,57
<b>Возраст вступления в брак до 20 лет</b>				
1930—1934	—	—	—	5,11
1935—1939	—	—	5,35	5,05
1940—1944	—	5,49	6,17	5,68
1945—1949	4,47	5,94	6,67	6,56
1950—1954	5,31	6,59	6,97	7,16
1955—1959	4,68	6,51	7,02	6,87
1960—1964	4,56	5,70	6,06	6,05
1965—1969	3,99	5,01	5,21	5,19
1970—1972	3,48	5,04	4,82	4,94
<b>Возраст вступления в брак 21—29 лет</b>				
1930—1934	—	—	—	—
1935—1939	—	—	—	4,38
1940—1944	—	—	4,93	4,99
1945—1949	3,69	5,00	5,81	5,61
1950—1954	3,81	5,32	5,70	5,80
1955—1959	4,14	5,46	6,42	6,28
1960—1964	3,86	4,79	5,44	5,60
1965—1969	3,53	4,32	4,80	4,92
1970—1972	3,58	4,15	4,26	4,26

Примечание. Для групп с числом наблюдений меньше 20 показатели не исключаются.

риода их плодовитости приходилась на годы войны, что не могло не сказаться на уровне рождаемости. Женщины этих брачных когорт прожили период войны в разном возрасте, и наибольшее влияние на рождаемость, по-видимому, наблюдалось у тех, у кого он совпал с периодом максимальной плодовитости.

В следующих послевоенных когортах (1945—1949, 1950—1954, 1955—1959 гг.) отмечено резкое повышение рождаемости, которое было вызвано улучшением условий жизни и здоровья при полном отсутствии ограничения рождаемости. В этих когортах женщины или уже закончили формирование семьи, или выполнили свои планы на 80—90%. Поэтому подъем рождаемости в этих когортах вполне реален и не вызывает сомнений.

Снижение показателей происходит в последних когортах, самых молодых (если возраст когорты измерять длительностью брака). Женщины, вступившие в брак в 60-х — начале 70-х годов, намерены ограничить семью меньшим числом детей. Речь идет именно о намерениях, поскольку эти когорты еще очень далеки от окончания репродуктивного периода и доля реализованных рождений у них пока еще не очень велика.

Таблица 25

**Доля реализованных рождений у женщин IV группы  
в зависимости от длительности брака  
и уровня образования, %**

Годы вступления в брак	Высшее и незаконченное высшее	Среднее общее и специальное	Неполное среднее	Начальное и ниже
<b>Все возрасты вступления в брак</b>				
1950—1954	95	84	85	89
1955—1959	86	76	77	80
1960—1964	73	65	65	70
1965—1969	51	41	45	49
1970—1972	18	13	15	15

Дифференциация по уровню образования в этой группе национальностей отличается от той, что мы наблюдали в группе национальностей с низким уровнем рождаемости. Выделяется группа женщин с высшим образованием. У них во всех когортах показатели ниже, чем у жен-

щин с более низкими уровнями образования, хотя общая тенденция (сначала повышение показателей, затем понижение) сохраняется.

Доля реализованных рождений в этой группе образования выше во всех когортах, еще не вышедших из плодovитого возраста, т. е. женщины с высшим образованием имеют детей меньше и собираются иметь еще меньше, чем женщины с более низкими уровнями образования. Все это говорит о значительном распространении в этой группе намерения регулировать число детей в семье.

Таблица 26

Доля женщин, имеющих или собирающихся иметь двоих-четверых детей и 5 детей или более, %

Годы вступления в брак	Высшее и незаконченное высшее	Среднее общее и специальное	Неполное среднее	Начальное и ниже
<b>Доля имеющих или собирающихся иметь 2—4 ребенка</b>				
1930—1934	—	—	—	39
1935—1939	—	—	—	34
1940—1944	—	30	28	23
1945—1949	59	32	22	23
1950—1954	45	24	22	21
1955—1959	58	26	17	18
1960—1964	64	39	29	30
1965—1969	64	48	43	42
1970—1972	70	45	49	43
<b>Доля имеющих или собирающихся иметь 5 детей и более</b>				
1930—1934	—	—	—	54
1935—1939	—	—	—	55
1940—1944	—	64	66	58
1945—1949	33	63	74	70
1950—1954	44	72	74	74
1955—1959	38	72	81	79
1960—1964	32	59	70	67
1965—1969	28	49	55	56
1970—1972	24	49	46	49

В отличие от национальностей с низким уровнем рождаемости, где наиболее низкого уровня еще совсем недавно достигали лишь те женщины, которые принадлежали к группе с высшим образованием, а затем постепенно произошла концентрация показателей рождаемо-

сти всех групп образования около самого низкого их уровня, в группе национальностей с высоким уровнем рождаемости такого сближения не происходит. Группа женщин с высшим образованием еще в значительной степени отличается от остальных. Семья с двумя, тремя и четырьмя детьми получила в этой группе преимущественное распространение: такую семью хотят иметь  $\frac{2}{3}$  женщин молодых брачных когорт. В то же время около половины женщин с более низким уровнем образования продолжает стремиться к большой семье, с числом детей 5 и более.

Показатели рождаемости, вычисленные для разных возрастных когорт женщин, помогают глубже понять процессы, происходящие в этой группе национальностей. Женщины старших когорт во всех группах образования имеют детей меньше, чем женщины средних когорт. Женщины средних возрастных когорт дают значительное повышение показателей рождаемости во всех группах образования, однако наибольший их рост характерен для групп с неполным средним и начальным образованием. Показатели рождаемости женщин, имеющих среднее образование, отличаются от показателей рождаемости групп с двумя более низкими уровнями образования, однако они все же ближе к ним, чем к показателям

Таблица 27

Среднее ожидаемое число детей,  
дифференцированное по уровню образования  
и возрасту женщин

Возраст женщин на момент об- следования	Уровень образования женщины			
	высшее и не- законченное высшее	среднее об- щее и специ- альное	неполное среднее	начальное и ниже
18—19	—	5,40	4,83	5,33
20—24	3,77	4,81	5,00	5,08
25—29	3,71	4,99	5,65	5,48
30—34	3,94	5,57	6,36	6,39
35—39	4,22	5,70	6,83	6,85
40—44	4,18	5,99	6,42	6,44
45—49	3,80	4,92	5,64	5,45
50—54	3,45	4,53	4,90	4,94
55—59	—	5,00	4,39	4,56
Всего	3,89	5,16	5,95	5,83

рождаемости женщин с высшим образованием. Некоторое снижение их в группе со средним образованием позволяет предполагать, что следующая социальная категория, которая встанет на путь снижения рождаемости, будут лица со средним образованием.

Это предположение подтверждают и вероятности рождения детей следующей очередности. Такие вероятности, рассчитанные для молодых когорт женщин, позволяют сделать вывод, что на рождение первого и второго ребенка уровень образования практически не влияет. Дифференциация, по существу, начинается с вероятности рождения третьего ребенка ( $a_2$ ). Для группы с высшим образованием вероятности рождения следующего ребенка, начиная с третьего, быстро снижаются. Вероятности, рассчитанные для группы женщин со средним образованием, также показывают тенденцию к снижению, хотя и не столь значительную.

Таблица 28

Динамика вероятности следующих рождений у женщин, имеющих разный уровень образования, %

Возраст на момент обследования	$a_0$	$a_1$	$a_2$	$a_3$	$a_4$	$a_5$
<b>Высшее и незаконченное высшее</b>						
20—24	97,7	97,1	72,7	70,0	59,5	50,0
25—29	98,8	95,7	74,3	68,7	57,6	45,8
30—34	98,3	94,9	77,5	71,5	62,6	74,0
<b>Среднее общее и специальное</b>						
20—24	97,9	97,6	89,0	82,4	72,3	61,5
25—29	99,7	98,5	88,5	81,8	74,0	61,9
30—34	98,6	98,2	91,9	86,0	79,8	78,9
<b>Неполное среднее</b>						
20—24	99,1	97,4	88,2	86,1	72,1	67,7
25—29	99,9	99,3	93,1	88,4	79,9	73,1
30—34	99,0	99,4	96,3	92,2	86,8	81,4
<b>Начальное и ниже</b>						
20—24	99,4	98,7	88,8	87,0	74,3	64,8
25—29	99,0	99,5	93,4	86,9	79,9	71,4
30—34	99,3	99,2	96,1	93,0	85,9	82,7

Все эти данные еще раз подтверждают вывод о том, что внутри группы национальностей с высоким уровнем рождаемости уже существует дифференциация рождаемости. Снижение показателей началось в группе лиц с высшим образованием, в молодых когортах им охвачены также и женщины со средним образованием. Однако различие в репродуктивном поведении между высокообразованными женщинами и женщинами с остальными уровнями образования сохраняется весьма значительным. Говорить о сближении репродуктивного поведения лиц с высшим и средним образованием еще, по-видимому, преждевременно.

Таблица 29

**Соотношение показателей рождаемости по уровню образования и годам вступления в брак**

Годы вступления в брак	Среднее ожидаемое число детей в % к показателю в группе с высшим образованием			
	высшее и незаконченное высшее	среднее общее и специальное	неполное среднее	начальное и ниже
1940—1944	100	130	147	134
1945—1949	100	136	157	149
1950—1954	100	142	150	149
1955—1959	100	145	161	153
1960—1964	100	132	145	142
1965—1969	100	131	140	139
1970—1972	100	135	133	130

Что же происходит с дифференциацией рождаемости между двумя группами национальностей? Намечилась ли тенденция к сближению показателей? Об этом можно судить в первую очередь по поведению групп, служащих эталоном. Изменение характера экономики, образа жизни людей ведет, в частности, и к тому, что среди всех национальностей Советского Союза образование, и особенно высшее, становится величайшей ценностью. В каждом поколении увеличивается доля женщин с высшим и средним образованием.

В настоящее время существует значительное количество гетерогенных в отношении образования браков, поэтому можно полагать, что в настоящее время существует большое число семей, где оба супруга или один из них имеют образование не ниже среднего. А это значит,



что повышается ценность интеллектуальной деятельности в семье, меняются взгляды на традиционные культурные и социальные ценности. Модель репродуктивного поведения женщин с высшим образованием у многих поколений была несовместимой со всеми одобряемой и принимаемой моделью поведения группы в целом. Однако развитие нашего общества привело к тому, что для все большей части населения репродуктивное поведение женщин с высшим образованием становится эталоном. Об этом можно судить по числу детей, которое женщины группы национальностей с высоким уровнем рождаемости считают идеальным в семье. По материалам обследования 1969 г. установлено, что у женщин с высшим образованием соотношение идеального и ожидаемого числа детей не отличается от национальностей с низкой рождаемостью, т. е. ожидаемое меньше идеального, в то время как женщины с низким уровнем образования часто считают идеальным число детей меньше, чем собираются иметь сами. Это говорит о том, что поведение остается пока еще традиционным, но идея ограничения числа рождений проникает во все семьи различных национальностей.

Несмотря на это, говорить о тенденции к сближению репродуктивного поведения двух групп национальностей пока еще нельзя. Соотношение показателей рождаемости эталонных групп довольно стабильно во всех брачных когортах. Среди женщин с высшим образованием среднее число детей у национальностей с высоким уровнем рождаемости в два и более раза превышает среднее чис-

Таблица 30

Среднее ожидаемое число детей в брачных когортах женщин IV группы в % к показателям I—III групп

Годы вступления в брак	Образование			
	высшее	среднее	незаконченное среднее	начальное и ниже
1940—1944	196	241	223	179
1945—1949	215	266	265	213
1950—1954	236	319	299	255
1955—1959	239	317	316	271
1960—1964	235	289	291	280
1965—1969	219	268	275	307
1970—1972	206	269	267	341

до детей у женщин национальностей с низким уровнем рождаемости. Среди женщин с более низким уровнем образования это соотношение еще выше.

Опрос мнений об ожидаемом числе детей показал, что в настоящее время, несмотря на традиции многодетности, повышение уровня образования, особенно у молодых женщин, ведет к предпочтению семьи с меньшим числом детей, чем это характерно для данной национальной группы в среднем. Наблюдающаяся дифференциация по уровню образования свидетельствует о том, что происходит расслоение однородной в прошлом группы. И если для малообразованных женщин младшей когорты обесценивается только идеал большой семьи, а их репродуктивное поведение остается традиционным, то женщины, получившие высшее образование, предпочитают реально ограничивать число детей, их социальной нормой становится семья с тремя-четырьмя детьми и репродуктивное поведение соответствует этим представлениям. Это объясняется, по-видимому, тем, что повышение уровня образования ведет к изменению системы ценностей, увеличению занятости женщин в связи с их производственной деятельностью, профессионального интереса к работе. Наблюдающееся явление очень симптоматично и его необходимо учитывать, выдвигая гипотезы о будущих тенденциях рождаемости. Таким образом, мы видим, что образование является фактором, который оказывает большое влияние на отношение к деторождению в группе национальностей, еще сохраняющих традиционную многодетность.

**ДИФФЕРЕНЦИАЦИЯ РОЖДАЕМОСТИ  
ПО ТИПАМ ПОСЕЛЕНИЙ**

Давно известна связь, существующая между уровнем рождаемости и типом поселения. Общая закономерность выражается в том, что рождаемость у сельского населения, как правило, выше, чем у городского, а среди городского населения она тем ниже, чем крупнее город. Эта закономерность полностью подтверждается и анализируемыми материалами обследования, в каком бы разрезе мы их ни рассматривали. Приведем основные результаты обследования, касающиеся дифференциации ожидаемого числа детей в зависимости от типа поселений для населения, сгруппированного по различным признакам (табл. 28, 29, 30).

Материалы обследования позволяют изучить различия в ожидаемом числе детей в зависимости от типа поселения в территориальном и этническом разрезе, а также проследить, как изменялись эти различия в брачных когортах, начиная с когорт 1930—1934 гг.

Уже из приведенных таблиц видно, что при самых различных группировках и значениях среднего ожидаемого числа детей для любой рассматриваемой группы в целом неизменно наблюдается тенденция к уменьшению этого показателя по мере перехода от сельских поселений к городам более крупных размеров. Объяснение этого явления связывается с двумя следующими гипотезами.

1. Различия в уровне рождаемости вытекают не из типа поселений или их размеров, а из социально-демографической неоднородности населения, живущего в них.

2. Эта неоднородность — результат исторического развития и отражает то место, которое принадлежит

в этом развитии городам вообще, крупным городам в особенности.

Таблица 31

Среднее ожидаемое число детей у женщин, состоящих в браке, по типам поселений

	Все насе- ле- ние	Городские поселения	из них с числом жителей				Сельские поселения
			до 20 тыс.	от 20 до 100 тыс.	от 100 до 500 тыс.	500 тыс. и более	
СССР	2,46	2,05	2,40	2,17	2,00	1,79	3,33
РСФСР	2,08	1,86	2,14	1,96	1,85	1,63	2,69
Северо-Западный рай- он	1,87	1,70	2,01	1,84	1,87	1,42	2,46
Центральный район	1,77	1,67	1,94	1,76	1,66	1,51	2,23
Волго-Вятский район	2,18	1,84	2,09	1,93	1,79	1,67	2,91
Центрально-Черно- земный район	2,07	1,81	1,95	1,89	1,80	1,64	2,47
Поволжский район	2,21	1,93	2,23	2,10	1,88	1,80	2,93
Северо-Кавказский район	2,27	1,99	2,52	2,06	1,99	1,49	2,70
Уральский район	2,14	1,94	2,18	2,04	1,89	1,77	2,86
Западно-Сибирский район	2,17	1,96	2,28	2,14	1,90	1,81	2,75
Восточно-Сибирский район	2,35	2,05	2,33	2,10	1,93	1,83	3,09
Дальневосточный район	2,28	2,06	2,23	2,11	1,91	—	2,90
Украинская ССР	2,02	1,86	2,07	1,93	1,80	1,73	2,36
Донецко-Приднепров- ский район	1,92	1,84	1,97	1,92	1,81	1,76	2,22
Юго-Западный район	2,16	1,94	2,17	2,00	1,83	1,73	2,43
Южный район	1,96	1,77	1,99	1,82	1,74	1,58	2,33
Белорусская ССР	2,33	2,06	2,31	2,12	1,94	1,91	2,84
Узбекская ССР	5,32	3,61	4,74	4,02	3,69	2,76	6,60
Казахская ССР	3,11	2,44	3,08	2,55	2,33	2,13	4,06
Грузинская ССР	2,91	2,56	2,89	2,66	2,34	2,46	3,28
Азербайджанская ССР	4,16	3,09	4,46	4,22	3,51	2,61	5,68
Литовская ССР	2,20	2,00	2,15	2,00	1,93	—	2,63
Молдавская ССР	2,39	1,98	2,06	2,18	1,83	—	2,84
Латвийская ССР	1,93	1,75	1,93	1,73	1,71	1,64	2,30
Киргизская ССР	4,14	2,91	3,38	3,44	2,44	—	5,35
Таджикская ССР	4,84	3,81	4,17	4,50	3,15	—	6,11
Армянская ССР	3,66	3,20	3,48	3,48	3,39	2,91	4,48
Туркменская ССР	4,57	3,68	4,74	3,90	2,88	—	6,21
Эстонская ССР	2,10	1,92	2,10	1,85	1,83	—	2,46

Среднее ожидаемое число детей у женщин, состоящих в браке, по типам поселений и национальностям

Национальность	Все население	Городские поселения	из них с числом жителей				Сельские поселения
			до 20 тыс.	от 20 до 100 тыс.	от 100 до 500 тыс.	500 тыс. и более	
Русские	2,00	1,86	2,11	1,95	1,86	1,66	2,49
Украинцы	2,08	1,90	2,10	1,97	1,84	1,74	2,40
Белорусы	2,31	2,03	2,32	2,09	1,93	1,82	2,82
Узбеки	6,26	5,00	5,68	5,49	4,73	4,10	6,76
Каракалпаки	5,98	5,07	4,60	5,20	—	2,00	6,59
Казахи	5,01	4,09	4,93	4,15	3,73	2,46	5,36
Грузины	2,83	2,56	2,89	2,66	2,41	2,40	3,12
Абхазы	3,83	2,00	4,00	2,00	1,63	3,00	4,94
Азербайджанцы	4,89	3,72	4,53	4,46	3,83	3,15	5,72
Литовцы	2,23	2,03	2,18	2,05	1,92	1,86	2,58
Молдаване	2,62	2,09	2,18	2,20	1,98	1,78	2,86
Латыши	1,99	1,80	1,96	1,75	1,92	1,65	2,27
Киргизы	6,04	4,86	5,43	5,39	3,69	4,00	6,30
Таджики	5,97	5,58	6,14	5,57	5,20	4,50	6,22
Армяне	3,42	3,06	3,44	3,31	2,99	2,82	4,19
Туркмены	5,93	5,43	6,04	5,79	4,49	2,00	6,27
Эстонцы	2,18	1,98	2,12	1,95	1,88	1,71	2,44
Евреи	1,71	1,70	2,15	2,13	1,78	1,53	2,58
Татары	2,86	2,48	3,00	2,67	2,47	2,11	3,68

Если эти гипотезы верны, то дифференциации всех показателей, так или иначе характеризующих рождаемость, по типам поселений может быть дано следующее объяснение. Города вообще, а крупные города в особенности, будучи носителями всех современных исторических тенденций, концентрируют те слои населения, которые в своем поведении наиболее полно отражают объективные требования развития. Коль скоро переход к внутрисемейному контролю деторождения представляет собой одно из таких требований, население крупнейших городов раньше других частей населения (что бы мы ни понимали под всем населением — население страны, района, данной национальности и т. п.) совершает такой переход и осуществляет контроль над своим репродуктивным поведением полнее их. Население же средних и малых городских поселений, а также сельское население

ние, развиваясь в том же направлении, что и население больших городов, в течение некоторого времени отстает от него тем больше, чем больше население этих пунктов отличается от населения больших городов по своим социальным характеристикам и образу жизни.

Таблица 33

Среднее ожидаемое число детей у женщин, состоящих в первом браке

Возраст вступления в брак	Годы вступления в брак	Все население	Городские поселения	из них с числом жителей				Сельские поселения
				до 20 тыс.	от 20 до 100 тыс.	от 100 до 500 тыс.	500 тыс. и более	
Все возрасты	1930—1934	3,76	3,25	3,58	3,30	3,35	2,93	4,30
	1935—1939	3,21	2,82	3,37	3,04	2,83	2,43	3,73
	1940—1944	3,11	2,63	3,11	2,89	2,58	2,24	3,79
	1945—1949	2,84	2,40	2,81	2,59	2,33	2,08	3,64
	1950—1954	2,70	2,22	2,61	2,36	2,16	1,91	3,63
	1955—1959	2,58	2,10	2,45	2,23	2,03	1,80	3,44
	1960—1964	2,27	1,93	2,27	2,03	1,91	1,69	3,02
	1965—1969	2,14	1,85	2,12	1,94	1,85	1,65	2,83
1970—1972	2,06	1,83	2,08	1,94	1,80	1,67	2,69	
в том числе: до 20 лет	1930—1934	3,76	3,26	3,51	3,34	3,39	2,93	4,30
	1935—1939	3,35	2,96	3,47	3,15	2,91	2,59	3,82
	1940—1944	3,39	2,83	3,23	3,04	2,75	2,47	4,09
	1945—1949	3,28	2,70	3,18	2,89	2,56	2,33	4,18
	1950—1954	3,39	2,61	3,11	2,79	2,46	2,17	4,54
	1955—1959	3,08	2,40	2,84	2,53	2,28	2,01	4,06
	1960—1964	2,75	2,24	2,62	2,37	2,15	1,92	3,55
	1965—1969	2,45	2,03	2,34	2,12	2,00	1,80	3,26
1970—1972	2,29	1,93	2,19	2,00	1,89	1,75	3,07	
21—29 лет	1930—1934	3,66	3,08	4,80	2,79	2,69	2,90	4,35
	1935—1939	3,04	2,65	3,21	2,88	2,75	2,26	3,60
	1940—1944	2,86	2,47	2,97	2,75	2,44	2,11	3,49
	1945—1949	2,67	2,30	2,66	2,47	2,26	2,01	3,41
	1950—1954	2,47	2,12	2,44	2,23	2,08	1,86	3,27
	1955—1959	2,39	2,01	2,30	2,11	1,95	1,79	3,18
	1960—1964	2,15	1,90	2,18	1,96	1,89	1,70	2,85
	1965—1969	2,00	1,82	2,04	1,90	1,82	1,66	2,58
1970—1972	1,96	1,83	2,05	1,93	1,80	1,68	2,44	

Проверка первой из названных гипотез на материалах обследования может быть произведена путем выявления по возможности более однородных групп насе-

ления и анализа различий в репродуктивном поведении в зависимости от типа поселения внутри этих однородных групп. Речь, разумеется, может идти только об относительной однородности выделяемых групп, потому что всегда группы населения, однородные по одному или двум признакам, остаются неоднородными во многих других отношениях. Если внутри таких относительно однородных групп населения дифференциация ожидаемого числа детей по типам поселений была бы меньше, чем во всем населении, из которого выделены данные группы, то это можно было бы считать подтверждением выдвинутой гипотезы, если больше — ее опровержением.

Наиболее подробное сопоставление по материалам обследования может быть сделано между городским и сельским населением в целом.

Среднее ожидаемое число детей, в среднем по СССР у городских женщин, состоящих в браке, составляет 2,05, у сельских женщин — 3,33, или в 1,62 раза больше. По данным обследования в СССР существуют огромные территориальные различия в среднем ожидаемом числе детей — от 1,77 для всего населения Центрального экономического района до 5,32 для всего населения Узбекской ССР. Несколько меньшие, но все же очень значительные порайонные различия наблюдаются при рассмотрении отдельно только городского или только сельского населения. Эти различия отражают социально-демографическую неоднородность населения различных районов СССР, имеющую историческое объяснение. Поэтому первая попытка выделения относительно однородных групп населения заключается в раздельном рассмотрении населения отдельных союзных республик и экономических районов и анализе различий в ожидаемом числе детей между городом и селом внутри них.

Соотношение среднего ожидаемого числа детей у женщин, состоящих в браке, у городского и сельского населения по союзным республикам и экономическим районам (ожидаемое число детей у городского населения равно 1)

СССР	1,62	Центральный район	1,33
<i>Республики и районы, в которых отношение город—село меньше, чем по СССР в целом</i>		Волго-Вятский район	1,58
		Центрально-Черноземный район	1,36
		Поволжский район	1,52
РСФСР	1,45	Северо-Кавказский район	1,36
Северо-Западный район	1,45	Уральский район	1,47

Западно-Сибирский район . . . . .	1,40	Молдавская ССР . . . . .	1,43
Восточно-Сибирский район . . . . .	1,51	Латвийская ССР . . . . .	1,31
Дальневосточный район . . . . .	1,41	Таджикская ССР . . . . .	1,60
Украинская ССР . . . . .	1,27	Армянская ССР . . . . .	1,40
Донецко-Приднепровский район . . . . .	1,21	Эстонская ССР . . . . .	1,28
Юго-Западный район . . . . .	1,25	<i>Республики, в которых отношение город—село больше, чем по СССР в целом</i>	
Южный район . . . . .	1,32	Узбекская ССР . . . . .	1,83
Белорусская ССР . . . . .	1,38	Казахская ССР . . . . .	1,66
Грузинская ССР . . . . .	1,28	Азербайджанская ССР . . . . .	1,84
Литовская ССР . . . . .	1,31	Киргизская ССР . . . . .	1,84
		Туркменская ССР . . . . .	1,69

В большинстве республик и экономических районов различия в ожидаемом числе детей между городом и селом меньше, чем у населения СССР в целом, причем, как правило, существенно меньше. Только в некоторых из этих республик и экономических районов различия между городом и селом близки к общесоюзному значению (Таджикская ССР, Волго-Вятский, Поволжский, Уральский и Дальневосточный районы). Кроме того, в пяти республиках (Азербайджане, Киргизии, Узбекистане, Туркмении и Казахстане) различия больше общесоюзных.

Очень большие различия в ожидаемом числе детей между городом и селом в некоторых районах СССР находят свое объяснение в этнодемографической неоднородности населения этих районов. На территории многих республик и экономических районов живут крупные группы представителей самых разных национальностей. При этом национальный состав городского и сельского населения республики или района часто существенно различен (табл. 31).

Сама по себе этническая неоднородность населения района еще не объясняет больших различий в ожидаемом числе детей между городом и селом. В Латвийской ССР, например, несмотря на относительно низкую долю латышей во всем, и особенно в городском, населении республики, ожидаемое число детей у городского населения всего на 31% меньше, чем у сельского, что значительно ниже, чем по СССР в целом. В то же время в Узбекской ССР, которая по некоторым показателям этнической структуры не очень сильно отличается от Латвии (доля основной национальности во всем населении в Узбекистане — 65,5%, в Латвии — 56,8%, в городском населении —



соответственно 41,8 и 46,6%, а доля русских в городском населении — соответственно 30,2 и 37,3%), ожидаемое число детей у сельского населения на 83% выше, чем у городского.

Таблица 34

Доля населения основной национальности и доля русских в общей численности населения союзных республик по переписи населения 1970 г., % \*

	Доля населения основной национальности			Доля русских		
	во всем населении	в том числе		во всем населении	в том числе	
		в городском населении	в сельском населении		в городском населении	в сельском населении
РСФСР	82,8	87,3	75,5	82,8	87,3	75,5
Украинская ССР	74,9	62,9	89,2	19,4	30,0	6,6
Белорусская ССР	81,0	69,3	90,0	10,4	19,7	3,3
Узбекская ССР	65,5	41,1	79,5	12,5	30,4	2,2
Казахская ССР	32,6	17,0	48,2	42,4	58,4	26,3
Грузинская ССР	66,8	59,8	73,2	8,5	14,7	2,8
Азербайджанская ССР	73,8	60,8	86,9	10,0	18,3	1,6
Литовская ССР	80,1	73,2	87,1	8,6	14,5	2,6
Молдавская ССР	64,6	35,1	78,2	11,6	28,2	3,9
Латвийская ССР	56,8	47,0	73,0	29,8	38,0	16,1
Киргизская ССР	43,8	16,9	59,9	29,2	51,4	15,9
Таджикская ССР	56,2	38,6	66,6	11,9	30,0	1,2
Армянская ССР	88,6	93,4	81,6	2,7	3,5	1,3
Туркменская ССР	65,6	43,4	86,0	14,5	29,0	1,2
Эстонская ССР	68,2	57,5	88,2	24,7	33,9	7,5

\* Рассчитано по: Итоги Всесоюзной переписи населения 1970 г. Т. IV. М., 1973.

Однако, как было показано при анализе этнической дифференциации рождаемости, в составе населения

СССР выделяются группы национальностей, различающихся по типу рождаемости и, следовательно, по ее уровню, причем различия внутри этих групп незначительны, а между группами весьма велики. Поэтому этнодемографическая неоднородность возникает там, где имеется не просто национальная неоднородность населения, но где живут крупные группы национальностей, различающихся по типу рождаемости. Такого положения нет в Латвии, где латыши, русские и большинство представителей других национальностей, живущих на территории республики, характеризуются единым типом рождаемости. Но оно есть в Узбекистане, где свыше 30% городского населения составляют русские, которые отличаются от узбеков и представителей других среднеазиатских национальностей по типу и уровню рождаемости.

Этнодемографическая неоднородность характерна для всех республик Средней Азии и для Казахстана. Она существует также в ряде экономических районов РСФСР. В их состав входят автономные национальные образования, у основного населения которых еще сохраняется традиционный тип рождаемости. Это прежде всего Волго-Вятский район, включающий Марийскую, Мордовскую и Чувашскую АССР, Поволжский район с Башкирской, Калмыцкой и Татарской АССР, Северо-Кавказский район, в состав которого входят Дагестанская, Кабардино-Балкарская, Северо-Осетинская и Чечено-Ингушская АССР, Уральский район с Удмуртской АССР и Коми-Пермяцким национальным округом и Восточно-Сибирский район, в составе которого Бурятская и Тувинская АССР и несколько национальных округов. Во всех этих районах наблюдаются относительно большие различия в ожидаемом числе детей между городом и селом.

Таким образом, группировка населения по республикам и экономическим районам во многих случаях не позволяет выделить достаточно однородные в демографическом отношении группы населения, причем, по-видимому, главным препятствием служит этнодемографическая неоднородность населения многих районов страны. Поэтому естественно попытаться выделить такие однородные группы, оторвавшись от административно-территориального деления и отталкиваясь от известной уже этнической и этнодемографической специфики населения.

**Соотношение среднего ожидаемого числа детей у женщин,  
состоящих в браке, у городского и сельского населения  
по национальностям (ожидаемое число детей  
у городского населения равно 1)**

Русские . . . . .	1,34	Молдаване . . . . .	1,37
Украинцы . . . . .	1,26	Латыши . . . . .	1,26
Белорусы . . . . .	1,39	Киргизы . . . . .	1,30
Узбеки . . . . .	1,35	Таджики . . . . .	1,11
Каракалпаки . . . . .	1,30	Армяне . . . . .	1,37
Казахи . . . . .	1,31	Туркмены . . . . .	1,16
Грузины и абхазы . . . . .	1,23	Эстонцы . . . . .	1,23
Азербайджанцы . . . . .	1,54	Татары . . . . .	1,48
Литовцы . . . . .	1,27		

У всех выделенных национальностей и групп национальностей различия в ожидаемом числе детей между городом и селом оказались ниже, чем у населения СССР в целом, что свидетельствует об относительной демографической однородности этнических групп населения.

Обращает на себя внимание тот факт, что различия в ожидаемом числе детей у городского и сельского населения не зависят от этого числа как такового, так что у национальностей с самой высокой и самой низкой рождаемостью эти различия оказываются очень сходными. Этого можно было ожидать. Если снижение рождаемости вообще связано с переходом от одного ее исторического типа к другому, то до начала такого перехода и после его завершения в населении преобладают однотипные демографические отношения, в процессе же перехода в одном и том же населении одновременно существуют демографические отношения разных типов. Чем ближе то или иное население к началу или концу демографического перехода, тем оно демографически однороднее и тем, следовательно, должны быть меньше и различия между городом и селом.

Поскольку в процессе демографического перехода городское население, как правило, идет впереди сельского, уровень рождаемости городского населения может рассматриваться в качестве индикатора (конечно, очень условного) развитости процесса перехода. Если ранжировать основные национальности или группы национальностей по числу детей, ожидаемых женщинами, живущими в городской местности, то мы получим следующую картину (см. табл. 32).

С уменьшением среднего ожидаемого числа детей у городского населения различия городского и сельского

Таблица 35

Среднее ожидаемое число детей у женщин, состоящих в браке и живущих в городских поселениях, и различия в ожидаемом числе детей у городского и сельского населения по национальностям

Национальность	Среднее ожидаемое число детей у городского населения	Среднее ожидаемое число детей у сельского населения по отношению к этому показателю у городского населения
Таджики	5,58	1,11
Туркмены	5,43	1,16
Каракалпаки	5,07	1,30
Узбеки	5,00	1,35
Киргизы	4,86	1,30
Казахи	4,09	1,31
Азербайджанцы	3,72	1,54
Армяне	3,06	1,37
Грузины и абхазы	2,55	1,23
Татары	2,48	1,48
Молдаване	2,09	1,37
Белорусы	2,03	1,39
Литовцы	2,03	1,27
Эстонцы	1,98	1,23
Украинцы	1,90	1,26
Русские	1,86	1,34
Латыши	1,80	1,26

населения по этому показателю вначале обнаруживают тенденцию к увеличению, что свидетельствует о возрастании демографической неоднородности внутри этнических групп, вступивших на путь перехода к новому типу рождаемости. Однако по мере дальнейшего уменьшения ожидаемого числа детей (до 2 и ниже) все явственнее становится противоположная тенденция — сокращение различий между городом и селом. В этом проявляется уменьшение демографической неоднородности внутри этнических групп, в связи со все большим распространением в них нового типа рождаемости.

Рассмотрим теперь различия в ожидаемом числе детей в самом городском населении между городами различной величины. Воспользуемся тем же приемом, что и при сопоставлении городского и сельского населения, т. е. сравним среднее ожидаемое число детей в городских поселениях различных типов по отдельным, относительно однородным в демографическом отношении, этническим группам.

Этнодемографическая неоднородность населения, которая во многом объясняла различия в ожидаемом числе детей между городом и селом, меньше помогает при объяснении этих различий между городами разной величины. Только для части национальностей (в основном с низким уровнем рождаемости) рост ожидаемого числа детей по мере перехода от крупнейших городов к средним и малым оказывается меньшим, чем для всего населения СССР. Это указывает на относительную демографическую однородность живущих в городах представителей этих национальностей. Разумеется, и для них существуют различия между малыми, средними и крупными городами, но они относительно невелики.

Что же касается национальностей преимущественно с высоким уровнем рождаемости, то у них демографическая неоднородность городского населения выше, чем у всего городского населения СССР. Единственное исключение составляют литовцы, латыши и эстонцы в городах с населением от 100 до 500 тыс. жителей, но это исключение, вероятно, объясняется особенностями анализируемого материала. В отношении же остальных групп национальностей можно предположить, что высокая демографическая неоднородность у них связана с поздней урбанизацией, с интенсивным процессом перехода к новому типу рождаемости. Это неизбежно приводит к временному демографическому «расслоению» недавно однородного населения, которое наиболее сильно в крупных и крупнейших городах. По мере перехода ко все более крупным городам различия в среднем ожидаемом числе детей у всех групп национальностей сильно уменьшаются, но в то же время возрастает число групп национальностей, демографическая неоднородность которых выше, чем всего населения СССР. Вероятно, это связано с ослаблением этнодемографического своеобразия и более сильной подверженностью влиянию общих условий городской жизни населения наиболее крупных городов.

Возрастание демографической однородности населения при переходе ко все более крупным населенным пунктам подтверждается также анализом рассеяния встречающихся значений ожидаемого числа детей вокруг среднего.

У всех групп национальностей явственно прослеживается общая тенденция к уменьшению рассеяния ожи-

даемого числа детей вокруг среднего значения при переходе от сельских и малых городских поселений к более крупным городам. Встречаются и отдельные нарушения плавности снижения среднего квадратического отклонения, которые, вероятно, могут быть поняты только при анализе каждого конкретного случая. Но все эти нарушения невелики и не могут изменить общего характера кривой, соответствующей каждой строке табл. 36.

Таблица 36

Среднее квадратическое отклонение ожидаемого числа детей от среднего показателя по группам национальностей в поселениях различных типов

Национальности и группы национальностей	Все население	Сельские поселения	Городские поселения с числом жителей			
			до 20 тыс.	20—100 тыс.	100—500 тыс.	500 тыс. и более
Все национальности	1,705	2,209	1,470	1,298	1,132	0,951
Русские	1,046	1,316	1,035	0,922	0,898	0,790
Украинцы, белорусы, молдаване	1,050	1,271	0,893	0,823	0,763	0,727
Литовцы, латыши, эстонцы	1,083	1,209	1,022	0,877	0,902	0,851
Грузины и абхазы	1,195	1,231	1,249	1,254	0,900	0,925
Армяне	1,542	1,603	1,435	1,204	1,507	1,290
Татары	1,675	1,906	1,690	1,580	1,347	1,019
Азербайджанцы	2,432	2,334	1,969	2,410	1,944	1,772
Узбеки, каракалпаки, казахи, киргизы, таджики, туркмены	2,713	2,650	2,814	2,552	2,388	2,392

Уменьшается не только рассеяние ожидаемого числа детей вокруг среднего значения при переходе ко все более крупным поселениям внутри каждой группы национальностей, но и различия между национальностями.

Выше мы видели, что по мере перехода ко все более крупным городам дифференцирующее влияние этнического фактора все более ослабевает. Материалы обследования показывают, что точно так же ослабевает в этом случае дифференцирующее влияние и некоторых других факторов, таких, как доход или уровень образования. Это позволяет сделать вывод, что различия в рождаемости между городом и селом, между малыми, средними

**Характеристики распределения среднего ожидаемого числа детей  
у женщин различных национальностей  
по поселениям различных типов**

	Среднее ожидаемое число детей (все наци- онально- сти)	Макси- мальные значения среднего ожидаемо- го числа детей	Минимал- ные зна- чения среднего ожидаемо- го числа детей	Размах вариации	Среднее квадрати- ческое отклоне- ние
Сельские посе- ления	3,33	6,76	2,27	4,49	1,763
Городские посе- ления с числом жителей:					
до 20 тыс.	2,40	6,14	1,96	4,18	1,941
20—100 тыс.	2,17	5,79	1,75	4,04	1,766
100—500 тыс.	2,00	5,20	1,63	3,57	1,282
500 тыс. и более	1,79	4,50	1,53	2,97	1,040

Примечание. Первая графа таблицы относится ко всем национальностям СССР, остальные исчислены для национальностей, на долю которых приходится по переписи 1970 г. 97,5% всего населения СССР.

и крупными городами отражают в первую очередь различия в структуре населения поселений различных типов, особенности этнического состава их жителей, распределение их по уровню образования и дохода, а значит, и по уровню и типу культуры, образу жизни и т. п. Общая тенденция развития заключается в постепенном сближении этих характеристик. Она вытекает из выравнивания уровней экономического развития разных районов страны, закономерностей развития советского народа как единой исторической общности нового типа, из распространения все более высокого уровня образования и т. п. процессов. По мере развития этих тенденций происходит всестороннее сближение различных групп населения, в том числе и их демографическое сближение, проявляющееся, в частности, в выравнивании демографических показателей в поселениях различных типов.

Об этом же свидетельствует и анализ динамики среднего ожидаемого числа детей в поселениях различных типов, который может быть произведен благодаря груп-

пировке результатов обследования по брачным когортам (табл. 38).

Таблица 38

Среднее ожидаемое число детей в брачных когортах 1970—1972 гг. по отношению к соответствующему показателю в когортах 1930—1934 гг. для женщин, состоящих в первом браке

Тип поселения	Возраст вступления в первый брак		
	все возрастные группы	из них	
		до 20 лет	21—29 лет
Городские поселения	0,56	0,59	0,59
из них с числом жителей:			
500 тыс. и более	0,57	0,60	0,58
100—500 тыс.	0,54	0,59	0,67
20—100 тыс.	0,59	0,60	0,69
до 20 тыс.	0,58	0,62	0,43
Сельские поселения	0,63	0,71	0,56

Во всех типах поселений наблюдается значительное снижение среднего ожидаемого числа детей, хотя темпы этого снижения были неодинаковыми.

В целом уменьшение ожидаемого числа детей у городского населения было несколько большим, чем у сельского. Такое же соотношение темпов наблюдалось у женщин, вступивших в брак в возрасте до 20 лет. В группе женщин, впервые вышедших замуж в возрасте 21—29 лет, соотношение было иным: среднее ожидаемое число детей за рассматриваемый период у сельских жителей снизилось больше, чем у городских.

Подробный анализ показывает, что тенденция к более быстрому снижению среднего ожидаемого числа детей у сельского населения возникла относительно недавно, но сейчас характерна для большинства женщин, состоящих в первом браке (а не только для тех из них, которые вышли замуж в возрасте 21—29 лет, как свидетельствуют данные предыдущей таблицы).

У наиболее старых из охваченных обследованием брачных когорт наблюдалась тенденция к увеличению разрыва между городским и сельским населением. Поскольку и у того и у другого происходило снижение ожидаемого числа детей, указанная тенденция отража-



ла более быстрое снижение этого показателя у горожан. У более молодых брачных когорт (начиная с когорт, вступивших в брак в конце 50-х — начале 60-х годов) обнаруживается противоположная тенденция — разрыв между городским и сельским населением уменьшается. При продолжающемся снижении среднего ожидаемого числа детей эта тенденция свидетельствует о том, что теперь это снижение происходит более быстро у сельского населения.

Таблица 39

**Динамика отношения среднего ожидаемого числа детей у сельского населения к соответствующему показателю у городского населения**

Годы вступления в первый брак	Возраст вступления в первый брак		
	все возрастные группы	из них	
		до 20 лет	21—29 лет
1930—1934	1,32	1,32	1,41
1935—1939	1,32	1,29	1,36
1940—1944	1,44	1,44	1,41
1945—1949	1,52	1,55	1,48
1950—1954	1,63	1,74	1,54
1955—1959	1,64	1,69	1,58
1960—1964	1,56	1,58	1,50
1965—1969	1,53	1,61	1,42
1970—1972	1,47	1,59	1,33

Как следует из табл. 39, уменьшение среднего ожидаемого числа детей при переходе от старших к младшим брачным когортам у городского населения не обнаруживает сколько-нибудь определенных тенденций, соответствующих тому или иному типу городских поселений. Существенны различия в снижении числа детей между малыми, средними и крупными городскими поселениями только для группы женщин, вступивших в брак в возрасте 21—29 лет. У них наибольшим было снижение среднего ожидаемого числа детей в самых малых городских поселениях. Вообще особенности репродуктивного поведения этой группы женщин нуждаются в специальном анализе, который невозможен без привлечения дополнительных материалов. Здесь приходится ограничиться их констатацией.

Если же рассматривать изменения в среднем ожидаемом числе детей от когорты к когорте, то нетрудно заметить общую тенденцию, которая прослеживается во всех типах городских поселений у большинства более молодых когорт.

В городских поселениях всех типов у более молодых когорт наблюдается уменьшение различий в среднем ожидаемом числе детей и приближение всех городских поселений по этому показателю к крупнейшим городам. Раньше других эта тенденция обнаружилась в крупных городах с населением от 100 до 500 тыс. человек, а затем она распространилась и на города и поселки меньших размеров. Особенно ясно это различие видно у женщин, вступивших в первый брак в возрасте до 20 лет. Тенденция сближения рождаемости в малых и средних городских поселениях с крупнейшими городами прослеживается только начиная с брачных когорт 1955—1959 гг. Для всего массива женщин она проявилась несколько раньше (начиная с когорт 1945—1949 гг.), но тоже позднее, чем в городах с населением от 100 до 500 тыс. человек.

Таблица 40

**Динамика отношения среднего ожидаемого числа детей  
в городских поселениях различных типов  
к соответствующему показателю  
в городах с населением 500 тыс. человек и более**

Годы вступления в первый брак	Возраст вступления в первый брак								
	все возрастные группы			из них					
				до 20 лет			21—29 лет		
	городские поселения с числом жителей								
	до 20 тыс.	20—100 тыс.	100—500 тыс.	до 20 тыс.	20—100 тыс.	100—500 тыс.	до 20 тыс.	20—100 тыс.	100—500 тыс.
1930—1934	1,22	1,13	1,14	1,20	1,14	1,16	1,65	0,96	0,93
1935—1939	1,39	1,25	1,16	1,34	1,22	1,12	1,42	1,27	1,22
1940—1944	1,39	1,29	1,15	1,31	1,23	1,11	1,41	1,30	1,16
1945—1949	1,35	1,24	1,12	1,36	1,24	1,10	1,32	1,23	1,12
1950—1954	1,37	1,24	1,13	1,43	1,29	1,13	1,31	1,20	1,12
1955—1959	1,36	1,24	1,13	1,41	1,26	1,13	1,28	1,18	1,09
1960—1964	1,34	1,20	1,13	1,36	1,23	1,12	1,28	1,15	1,11
1965—1969	1,28	1,18	1,12	1,30	1,18	1,11	1,23	1,14	1,09
1970—1972	1,24	1,16	1,08	1,25	1,14	1,08	1,22	1,15	1,07

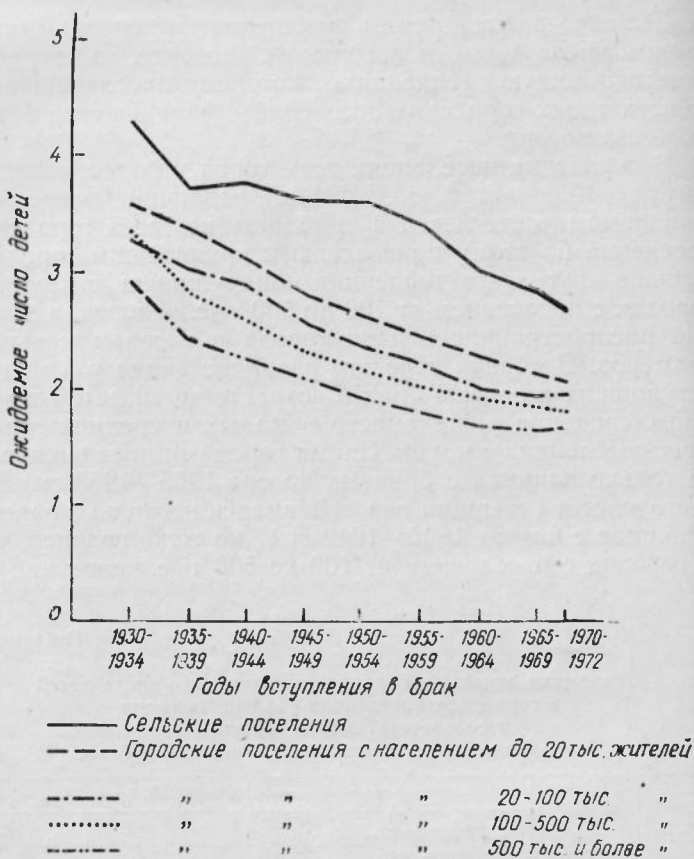


Рис. 13. Среднее ожидаемое число детей в брачных когортах по различным типам поселений. Все национальности

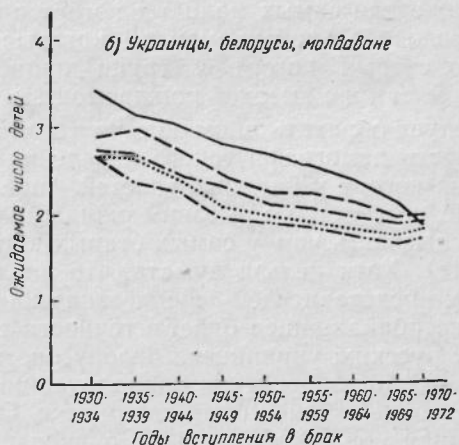
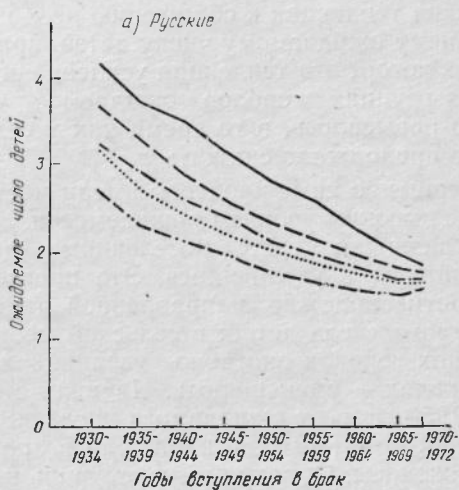
За тенденциями, общими для всего населения СССР, скрываются большие различия между отдельными крупными этническими группами. Во всех типах поселений среднее ожидаемое число детей от когорты к когорте уменьшалось, а в самой молодой группе брачных когорт в крупнейших и средних городах обнаружилась некоторая тенденция к его повышению (рис. 13). При рассмотрении тех же самых кривых, дифференцированных по группам национальностей (рис. 14), открываются воз-

возможности более развернутой интерпретации происходивших изменений.

У национальностей с низким уровнем рождаемости, особенно у русских, украинцев, белорусов и молдаван, ясно видна тенденция к сближению всех типов поселений по среднему ожидаемому числу детей, причем для самых молодых когорт эта тенденция усилена еще тем, что в некоторых группах городов ожидаемое число детей несколько повысилось, в то время как у сельского населения оно продолжало снижаться.

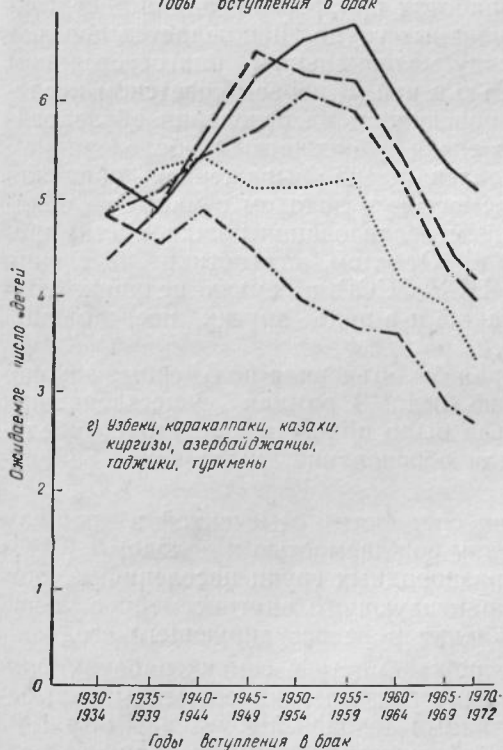
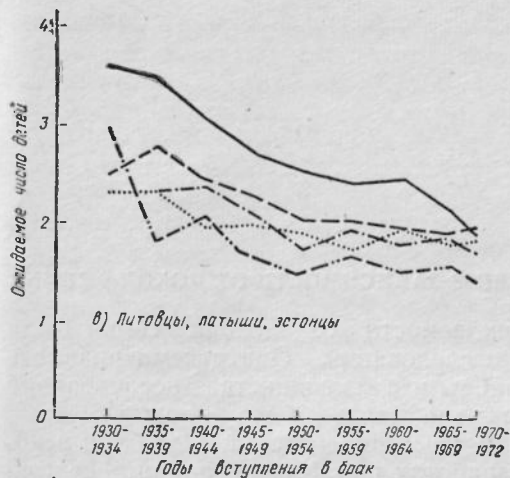
Совершенно иные процессы имели место у национальностей с высоким уровнем рождаемости. Здесь у старших когорт различия между поселениями разных типов не уменьшились, а увеличились. Это произошло в результате противоположно направленной динамики среднего ожидаемого числа детей: в сельской местности, в малых и средних городах оно явно увеличивалось, в крупнейших городах — уменьшалось. Начиная с брачных когорт 1955—1959 гг. рост ожидаемого числа детей в тех типах поселений, в которых он наблюдался ранее, сменяется его снижением. Однако это ведет лишь к незначительному сближению всех поселений по ожидаемому числу детей. Даже для самых молодых когорт различия остаются гораздо большими, чем те, которые существовали у самых старых когорт у групп национальностей как с низкой, так и с высокой рождаемостью.

Следует обратить внимание на то, что высокая неоднородность демографического поведения более молодых брачных когорт у национальностей, представленных на рис. 14г, сочетается с высоким ожидаемым числом детей (более высоким, чем у самых старых когорт на рис. 14а, 14б, 14в). Хотя нельзя думать, что эволюция рождаемости у представителей среднеазиатских национальностей и азербайджанцев будет в точности такой, какой она была у русских, украинцев, белорусов, молдаван, представителей прибалтийских народов, общий характер развития вполне может быть таким же. Одновременно со снижением среднего ожидаемого числа детей в поселениях всех типов будет происходить и их сближение по этому показателю, потому что и то и другое — результат одних и тех же процессов социально-экономического развития, которые ведут к изменению культуры и образа жизни людей во всех районах СССР и со все большей полнотой охватывают жителей всех типов поселений.



————— Сельские поселения  
 - - - - - Городские поселения с населением до 20 тыс. жителей  
 - · - · - " " " " 20 - 100 тыс. "  
 ······ " " " " 100 - 500 тыс. "  
 - - - - " " " " 500 тыс. и более "

Рис. 14. Среднее ожидаемое число детей в брачных парам нации



когортах по различным типам поселений и группальностей

**ЧИСЛО ДЕТЕЙ В ЗАВИСИМОСТИ ОТ ДОХОДА СЕМЬИ**

Зависимость рождаемости от дохода семьи была предметом многих исследований. Она рассматривалась в ряде советских работ, и в большинстве исследований была отмечена обратная связь между рождаемостью и материальным благосостоянием семьи. Однако в некоторых зарубежных работах при формировании достаточно однородных социальных групп наблюдается переход к прямой связи между материальным благосостоянием семьи и рождаемостью в ней. В первом советском исследовании вопроса, проведенном на основании обследования рождаемости в связи с бюджетным обследованием 1934 г., была установлена четко выраженная обратная связь между рождаемостью и доходом семьи. Она обнаружилась и по данным обследования рождаемости, проведенного в 1960 г. Отделом статистики населения и здравоохранения ЦСУ СССР, в семьях, ведущих бюджетные записи, а также и в ряде других исследований данного вопроса.

Но теории, которая бы объясняла полученные закономерности, создано не было. В рамках существовавших представлений нельзя было привести достаточно убедительных доводов для обоснования выявленной закономерности.

Одной из причин спорности отмеченной в прошлом обратной связи между рождаемостью и доходом следует считать смешение разнородных групп населения, в частности населения, практикующего внутрисемейное регулирование деторождения и не регулирующего его.

В исследовании рождаемости в семьях рабочих, служащих и колхозников в связи с единовременными выборочными обследованиями доходов, проведенными в 1967 и 1972 гг., благодаря большому объему отобранного массива и наличию разнообразных характеристик опрошен-

ных можно было осуществить ряд комбинационных разработок: по республикам, национальности, образованию, общественным группам, типу населенного пункта (город, село, крупные города).

Для характеристики материального благосостояния семьи был избран общий ее доход, зафиксированный к моменту обследования. Сопоставление этого показателя со стандартизованным по длительности брака средним числом рождений на 1 женщину к этому же моменту свидетельствует о размерах рождаемости, достигнутой женщинами в семьях с различным доходом. При этом условно предполагается, что в среднем в течение истекшего периода брачной жизни семьи остаются в относительно однородных группах по доходу. Уровень рождаемости не сопоставляется здесь с той степенью материальной обеспеченности, которая создавалась в результате того или иного числа рождений и характеризующейся средним душевым доходом к концу периода наблюдения<sup>1</sup>.

Очевидно, что доход может оказать влияние на рождаемость только при ее регулировании. Именно в этих условиях число детей в семье может быть связано с ее возможностями и потребностями. При отсутствии регулирования рождаемости материальное благосостояние семьи связано с числом детей в ней только косвенно, поскольку оно влияет на возраст вступления в брак или состояние здоровья женщин. Здесь никакой четко выраженной зависимости между рождаемостью и доходом не должно существовать. Это предположение подтверждается результатами разработки данных обследования 1972 г. в отношении семей колхозников и рабочих совхозов в республиках с высоким уровнем рождаемости. Если не считать группу с наиболее низким уровнем семейного дохода (до 150 руб.), в которой наблюдается несколько пониженная рождаемость, здесь почти нет дифференциации по группам дохода. Женщины в семьях с разным доходом имеют почти одинаково высокий уровень рождаемости.

В целях формирования социально однородных массивов прежде всего были выделены группы, в которых распространено регулирование деторождения. Из всех об-

---

<sup>1</sup> Подробнее об этом см.: Сифман Р. И. Рождаемость и материальная обеспеченность. В кн.: Рождаемость. Под ред. Л. Е. Дарского. М., 1976.



следованных исключены проживающие в республиках с традиционно высоким уровнем рождаемости, сложившимся под влиянием социально-экономических условий прошлого (Средняя Азия, Казахстан, Азербайджан).

**Рождаемость в семьях колхозников  
и работников совхозов в зависимости от дохода  
семьи (республики с высоким уровнем  
рождаемости) \***

Совокупный месячный доход семьи, руб.	Число рождений в среднем у одной женщины (стандартизовано по продолжительности брака)
До 150	3,88
151—210	4,16
211—300	4,12
301—450	4,21
451—600	4,12
601—900	4,17
901 и выше	4,22

\* Включены женщины, состоящие в первом браке до момента обследования.

Формирование социально однородных групп в населении, регулирующем деторождение, произведено по признаку образования, места жительства (город, село). Среди населения республик с низким уровнем рождаемости при более высоком семейном доходе больше и среднее число рожденных детей. Четко выражена прямая зависимость между семейным доходом и рождаемостью в семьях колхозников и работников совхозов.

В группе рабочих и служащих (суммарно) после некоторого снижения рождаемости в семьях с минимальным семейным доходом (до 150 руб.) в следующей группе (151—210 руб.) кривая среднего числа рождений у одной женщины идет вверх по мере увеличения дохода семьи.

Причины несколько повышенной рождаемости у женщин с наиболее низким семейным доходом, которая проявилась во всех разработках, должны быть подвергнуты специальному анализу по дополнительным материалам с рассмотрением состава этой группы. Данные о среднем числе рождений у одной женщины в зависимости от дохода семьи, взятые в национальном разрезе, подтверждают выводы, полученные в разработке по территориям,

т. е. обнаруживают у национальностей, отличающихся низким уровнем рождаемости, прямую зависимость между доходом и числом рождений у женщин.

Таблица 41

**Рождаемость в зависимости от дохода семьи в республиках с низкой рождаемостью; 1972 г.**

Совокупный месячный доход семьи, руб.	Число рождений в среднем у одной женщины		
	во всех семьях	в семьях:	
		рабочих и служащих (без работников совхозов)*	колхозников и работников совхозов*
До 150	2,01	1,77	2,22
151—210	1,94	1,69	2,37
211—300	1,91	1,72	2,51
301—450	1,95	1,79	2,67
451—600	2,05	1,88	2,89
601—900	2,19	1,96	3,04
901 и выше	2,49	2,08	3,23

\* Семьи отнесены к той или иной группе на основании принадлежности к ней члена семьи, попавшего в отбор. Включены женщины в возрасте до 45 лет, состоящие в непрерывном первом браке. Показатели стандартизованы по продолжительности брака.

Таблица 42

**Рождаемость в зависимости от дохода семьи по группам национальностей; 1972 г.**

Совокупный месячный доход семьи, руб.	Число рождений в среднем у одной женщины		
	русские	украинцы, белорусы, молдаване	литовцы, латыши, эстонцы
До 150	1,83	1,88	2,06
151—210	1,78	1,95	1,70
211—300	1,82	1,95	1,83
301—450	1,90	1,97	1,91
451—600	1,99	2,04	2,06
601—900	2,11	2,14	2,34
901 и выше	2,27	2,29	2,73
В среднем	1,87	1,96	1,90

Полученные по данным обследования 1972 г. выводы о влиянии материального благосостояния семьи на рождаемость в ней подтверждаются и некоторыми показателями обследования 1967 г., построенными по другой методике.

В целях приближения учтенного уровня семейного дохода ко времени, к которому относятся рождения, дополнительно к кумулятивным показателям рождаемости, по материалам обследования 1967 г. были вычислены еще и показатели частоты рождения в 1964—1967 гг. у женщин с различным семейным доходом. Они были получены в двух вариантах: по общему и душевому доходу. Частота рождения в 1964—1967 гг. также обнаружила прямую зависимость между доходом и рождаемостью. Она была обнаружена как при сопоставлении с общим, так и с душевым доходом. В последнем случае была исследована частота рождения второго ребенка, и душевой доход был вычислен без новорожденного, т. е. материальное положение семьи было характеризовано по состоянию ко времени принятия решения о рождении ребенка.

**Частота рождения в 1964—1967 гг.;  
городское население с низкой рождаемостью;  
1967 г. \***

Совокупный месячный доход семьи, руб.	Число рождений в год на 1000 женщин, стандартизованное по длительности брака, в % к низшей по доходу группе
До 150	100
151—210	104
211—300	111
301—450	118
451 и выше	121

\* Включены работающие женщины в возрасте до 45 лет, состоящие в непрерывном первом браке.

**Частота рождения второго ребенка в 1964—1967 гг.  
среди городского населения республик  
с низкой рождаемостью; 1967 г. \***

Совокупный месячный доход на члена семьи, руб.	Число рождений в год на 1000 женщин, стандартизованное по длительности брака, в % к низшей по доходу группе
35,0—49,9 **	100
50,0—74,9	128
75,0—99,9	149
100 и более	201

\* Включены работающие женщины в возрасте до 45 лет, состоящие в непрерывном первом браке, кроме проживающих в частных и кооперативных домах.

\*\* Показатель в самой низшей по доходу группе (до 35,0 на одного члена семьи) недостоверен; из-за малочисленности этой группы данные по ней здесь не приводятся.

Результаты исследования связи между доходом и рождаемостью по группам образования выдвигают некоторые новые аспекты данной зависимости. Оказывается, что она не единообразна в различных группах. В то время как среди женщин с низким уровнем образования эта связь прямая, среди женщин с высшим образованием почти никакой связи между рождаемостью и доходом не обнаруживается (табл. 43).

Таблица 43

Среднее число рождений у одной женщины в зависимости от дохода и образования в семьях рабочих и служащих (кроме работников совхозов) в республиках с низкой рождаемостью; 1972 г. \*

Совокупный месячный доход, руб.	Уровень образования женщины			
	высшее и незаконченное высшее	среднее общее и специальное	неполное среднее	начальное и ниже
До 150	1,83	1,89	1,83	1,62
151—210	1,54	1,66	1,69	1,74
211—300	1,54	1,64	1,72	2,87
301—450	1,55	1,67	1,82	1,06
451—600	1,53	1,69	1,94	2,31
601—900	1,57	1,75	2,08	2,50
901 и выше	1,59	1,88	2,19	2,73

\* Включены женщины в возрасте до 45 лет, состоящие в непрерывном первом браке. Показатели стандартизованы по продолжительности брака.

Таким образом, результаты наших ретроспективных наблюдений дают основания предположить, что материальные условия семьи влияют на уровень рождаемости у женщин с низким уровнем образования и почти не оказывают влияния у женщин с высшим образованием.

Данные об ожидаемом числе детей, учтенном при исследовании 1972 г., позволяют наряду с перспективами изменения общего числа рождений получить и некоторое представление о будущей дифференциации рождаемости по социально-экономическим группам, в частности диф-

ференциации по семьям с различным доходом. По этим семьям сравнивается среднее число детей, которое женщина ожидает еще родить после момента обследования (общее число ожидаемых рождений за исключением уже происшедших). В качестве показателя материального благосостояния семьи при этой разработке использован душевой доход на момент обследования, который характеризует, как складывается материальное благосостояние семьи в результате достигнутого общего семейного дохода и размера семьи.

Таблица 44

Ожидаемое число рождений у женщин разных национальностей по группам дохода (в среднем у одной женщины)

Совокупный доход на члена семьи, руб.	Среднее число рождений, ожидаемое после обследования у женщин, родивших до этого момента								
	одного ребенка	двоих детей	троих детей	одного ребенка	двоих детей	троих детей	одного ребенка	двоих детей	троих детей
	русские			украинцы, белорусы, молдаване			литовцы, латыши, эстонцы		
До 35,0	0,57	0,17	0,13	0,64	0,21	0,14	0,47	0,31	0,05
35,1— 50,0	0,56	0,13	0,09	0,70	0,17	0,12	0,71	0,13	0,18
50,1— 75,0	0,49	0,09	0,07	0,63	0,12	0,07	0,64	0,20	0,14
75,1—100,0	0,43	0,08	0,06	0,56	0,08	0,04	0,50	0,22	0,06
100,1—125,0	0,39	0,07	0,05	0,50	0,08	0,09	0,55	0,14	0,29
125,1 и более	0,39	0,07	0,04	0,44	0,08	0,06	0,66	0,16	0,13
Всего	0,44	0,09	0,07	0,58	0,12	0,09	0,57	0,19	0,14

Рассмотрим соответствующие показатели в отношении национальностей с низким уровнем рождаемости. Если исключить наименее обеспеченные группы, в которых по всем разработкам рождаемость несколько повышена, то в ожидаемом числе детей (после момента опроса) не наблюдается сколько-нибудь существенных различий по семьям с различным доходом.

Некоторое снижение ожидаемого числа рождений в группе семей с высоким доходом (особенно заметное у

женщин, имевших к моменту обследования только одно рождение) может объясняться концентрацией в этой группе женщин с высшим образованием из-за корреляции между доходом и образованием. К сожалению, нельзя было по техническим причинам получить ожидаемое число рождений (после момента опроса) по комбинации признаков образования и дохода. В разработке отсутствует также деление по общественным группам и длительности брака (или возрасту) женщин. Поэтому полученные выводы должны быть в дальнейшем уточнены на основе развернутой разработки. Можно предположить, что в то время как по показателям рождаемости, уровень которой формировался в результате условий недавнего прошлого, материальная обеспеченность семьи играет определенную роль в ее росте, в тенденциях ближайшего будущего этот фактор в значительной степени потеряет значение дифферента рождаемости. Дифференциация по группам материального благосостояния семьи так же, как по образованию, типам поселений, будет иметь тенденцию к сглаживанию со снижением общего уровня рождаемости.

Надо полагать, что сокращение колебаний в относительном числе рождений между семьями различных социально-экономических групп связано в известной степени с самим процессом снижения рождаемости.

Изложенные результаты обследования нам представляются весьма ценными как с научной, так и с практической точки зрения. Настоящее обследование является первым в СССР, репрезентативным для всех групп населения страны. Впервые было показано, что социальная дифференциация рождаемости во всех ее проявлениях смягчается в перспективе за счет более быстрого снижения рождаемости в группах с ее более высоким уровнем. Было выявлено, что группы населения, отличающиеся минимальным уровнем рождаемости, не показывают сколько-нибудь заметной тенденции ни к снижению, ни к повышению рождаемости в последние годы и в ближайшей перспективе.

Регулярное проведение подобных обследований дает возможность углубить наше понимание факторов динамики и дифференциации рождаемости, точнее предвидеть перспективы ее изменения в отдельных группах населения, а также оценить последствия тех или иных мероприятий, направленных на изменение рождаемости.

Среднее ожидаемое число детей у замужних женщин,  
вступивших в брак в разные годы по обследованию 1972 г.

	Годы вступления в брак								
	1930— 1934	1935— 1939	1940— 1944	1945— 1949	1950— 1954	1955— 1959	1960— 1964	1965— 1969	1970— 1972
СССР	3,76	3,21	3,11	2,84	2,70	2,58	2,27	2,14	2,06
РСФСР	3,72	3,16	2,84	2,63	2,39	2,19	1,93	1,76	1,70
Украинская ССР	3,10	2,65	2,52	2,25	2,13	2,08	1,95	1,82	1,76
Белорусская ССР	3,13	3,57	3,17	2,78	2,50	2,49	2,19	2,02	1,96
Узбекская ССР	5,01	4,21	4,97	5,21	5,73	5,96	5,02	4,84	4,58
Казахская ССР	3,74	3,87	3,89	3,70	3,60	3,38	2,92	2,59	2,40
Грузинская ССР	3,28	3,00	3,08	2,93	2,86	2,84	2,82	2,76	2,71
Азербайджанская ССР	4,56	3,88	4,39	4,44	4,75	4,56	3,78	3,10	3,06
Литовская ССР	3,46	3,15	2,96	2,51	2,27	2,26	2,17	1,97	1,90
Молдавская ССР	3,50	3,36	3,24	2,88	2,69	2,63	2,25	1,99	1,90
Латвийская ССР	3,31	2,43	2,38	1,99	1,92	1,90	1,79	1,76	1,61
Киргизская ССР	4,93	4,25	4,09	4,34	4,38	4,51	3,99	3,42	3,36
Таджикская ССР	4,33	4,91	5,53	4,90	5,28	5,35	4,42	4,20	3,77
Армянская ССР	4,66	4,33	4,22	4,32	4,08	3,85	3,47	3,06	3,23
Туркменская ССР	4,53	4,19	4,50	4,90	5,24	5,09	4,26	3,73	3,62
Эстонская ССР	2,69	3,07	2,61	2,29	2,14	1,99	2,06	1,99	1,88

Среднее ожидаемое число детей у женщин, вступивших в брак  
в 1945—1949 гг. и в 1965—1969 гг. и живущих в поселениях  
разных типов

	Всего		Городские поселения с числом жителей (тыс. человек)										Сельские поселения	
	1945— 1949	1965— 1969	Всего		свыше 500		от 100 до 500		от 20—100		до 20		1945— 1949	1965— 1969
			1945— 1949	1965— 1969	1945— 1949	1965— 1969	1945— 1949	1965— 1969	1945— 1949	1965— 1969	1945— 1949	1965— 1969		
СССР	2,84	2,14	2,40	1,85	2,08	1,65	2,33	1,85	2,59	1,94	2,81	2,12	3,64	2,83
РСФСР	2,63	1,76	2,29	1,64	1,96	1,48	2,28	1,67	2,47	1,74	2,68	1,81	3,42	2,13
Украинская ССР	2,25	1,82	2,03	1,73	1,80	1,62	1,99	1,68	2,12	1,78	2,27	1,91	2,59	2,05
Белорусская ССР	2,78	2,02	2,39	1,91	2,23	1,78	2,17	1,80	2,47	2,00	2,67	2,06	3,30	2,30
Узбекская ССР	5,21	4,84	3,79	3,25	3,01	2,54	4,10	3,54	4,23	3,56	4,97	4,22	6,30	6,12
Казахская ССР	3,70	2,59	3,12	2,17	2,79	1,97	2,75	2,10	3,43	2,18	4,30	2,68	4,54	3,27
Грузинская ССР	2,93	2,76	2,41	2,53	2,29	2,51	2,11	2,26	2,52	2,56	2,79	2,87	3,43	3,02
Азербайдж. ССР	4,44	3,10	3,41	2,43	2,99	2,18	3,24	2,93	5,10	2,68	5,15	3,50	5,95	4,37
Литовская ССР	2,51	1,97	2,19	1,85	—	—	1,95	1,79	2,42	1,84	2,53	1,99	3,04	2,24
Молдавская ССР	2,88	1,99	2,24	1,83	—	—	2,04	1,73	2,52	2,01	2,41	1,86	3,44	2,22
Латвийская ССР	1,99	1,76	1,77	1,65	1,64	1,60	1,93	1,60	1,89	1,60	1,91	1,78	2,59	2,01
Киргизская ССР	4,34	3,42	3,29	2,52	—	—	2,66	2,38	3,93	2,79	3,88	2,54	5,25	4,44
Таджикская ССР	4,90	4,20	4,02	3,51	—	—	3,12	3,16	4,93	3,92	4,59	3,65	6,33	5,20
Армянская ССР	4,32	3,06	3,62	2,83	3,25	2,62	4,31	2,93	4,18	3,00	3,91	3,08	5,34	3,65
Туркменская ССР	4,90	3,73	4,30	3,09	—	—	3,42	2,52	3,89	3,20	6,35	3,94	6,06	5,02
Эстонская ССР	2,29	1,99	2,14	1,86	—	—	2,07	1,80	2,05	1,85	2,36	1,93	2,64	2,21



## СОДЕРЖАНИЕ

Введение . . . . .	3
Глава 1. Программа обследования . . . . .	6
Глава 2. Динамика рождаемости в СССР . . . . .	14
Глава 3. Дифференциация рождаемости по этническим группам . . . . .	22
Глава 4. Дифференциация рождаемости по уровню образования . . . . .	52
Глава 5. Дифференциация рождаемости по типам поселений . . . . .	74
Глава 6. Число детей в зависимости от дохода семей . . . . .	94

### Сколько детей будет в советской семье

Редактор *Т. А. Кобзева*

Мл. редактор *И. Ю. Кателевская*

Техн. редактор *Л. Г. Чельшева*

Корректоры *Т. М. Васильева, Г. И. Терновская*

Худ. редактор *Н. А. Володина*

**ИБ № 271**

---

Сдано в набор 16/IX 1976 г.	Подписано к печати 30/XII 1976 г.	
Формат бумаги 84×108 <sup>1/32</sup>	Бумага № 3	Объем 3,25 печ. л.
Уч.-изд. л. 5,49	Усл. п. л. 5,46	Тираж 40 000 экз.
A 15085	(Тематич. план 1977 г. № 55)	
Заказ № 2469	Цена 33 коп.	

---

Издательство «Статистика», Москва, ул. Кирова, 39

---

Великолукская городская типография управления издательств, полиграфии и книжной торговли Псковского облисполкома, г. Великие Луки, ул. Полиграфистов, 78/12

