

КСиД

Современная российская демографическая ситуация в контексте наследия А.В. Чаянова

Доклад магистранта
социологического факультета
МГУ имени М.В. Ломоносова,

Степанова Данила Вадимовича



Демографический кризис в России. Масштаб и парадокс

1,357

СКР России в апреле 2026 г.
(необходимо $\geq 2,1$)

– 44%

падение СКР с 1960 по 2026 г.

10 лет

без простого
воспроизводства населения

Несмотря на значительные финансовые вливания, такие как национальные проекты, материнский капитал, пособия — суммарный коэффициент рождаемости продолжает снижаться. Это ставит под сомнение доминирующую парадигму демографической политики, ориентированной исключительно на монетарную компенсацию «издержек» на детей.

Ключевой вопрос: почему деньги не работают?

Почему деньги не работают? Ловушка Беккера

Теория «Новой экономики семьи» (Г. Беккер, Нобелевская премия 1992)

- Семья – это «фабрика человеческого капитала»
- Дети – «блага длительного пользования», требующие инвестиций
- С ростом зарплат растёт «цена» каждого ребёнка (альтернативные издержки)
- Рациональная семья выбирает меньше детей лучшего «качества»
- Логикатакая: субсидии и пособия снижают «цену» → рождаемость растёт

НО: эмпирические провалы модели

- Швеция, Норвегия: гигантская господдержка → трёхдетная модель НЕ стала массовой
- Материнский капитал в России → краткосрочный эффект, не структурный
- С ростом доходов страны рождаемость ПАДАЕТ, а не растёт
- Беккер описывает механизм снижения, но не объясняет, как вернуть рождаемость
- Вывод: «ребёнок как товар» – порочная рамка

«Парадокс рождаемости». Противоречие теории практике

На микроуровне

(внутри одной страны)

Семьи с более высоким доходом имеют БОЛЬШЕ детей. Это соответствует беккериянской логике: богатые могут «позволить себе» больше детей.

✓ Беккер прав

На макроуровне

(между странами в динамике)

Чем богаче СТРАНА, тем МЕНЬШЕ в ней рождается детей. С ростом среднего дохода рождаемость устойчиво снижается. Объяснение через «альтернативные издержки» недостаточно.

✗ Беккер не объясняет

Если рождение ребёнка – инвестиционное решение, зависящее от дохода, то почему с ростом среднего дохода страны таких «инвестиций» становится МЕНЬШЕ?

Критика Поланьи. Разукоренение экономики и путь к альтернативе

К. Поланьи: «Великая трансформация»

Капиталистическая экономика – историческая аномалия: труд, земля и деньги превращены в «фиктивные товары». Труд отчуждён от семьи и общины. В докапиталистических формациях семья была производственной ячейкой – труд и потребление были слиты воедино. С индустриализацией эта связь разрушена.

Теоретический тупик и альтернатива

- Формальная теория описывает механизм снижения рождаемости, но не возврата к многодетности
- «Политика пособий» – паллиатив: компенсирует часть издержек, но не меняет мотивацию
- Пока ребёнок – исключительно «потребительское благо», рождаемость будет падать
- Нужна смена оптики: от формальной к субстантивной экономике семьи

Альтернатива – теория А.В. Чаянова: семья как субъект общей трудовой деятельности

Самотрансценденция. От Маслоу к Сорокину

А. Маслоу: высшая ступень пирамиды

В поздних работах Маслоу пришёл к выводу, что самоактуализация не вершина. Над ней надстраивается самотрансценденция – выход за границы собственного «я» ради другого: ребёнка, общины, человечества. В этом состоянии человек обретает смысл, выходящий за рамки личной выгоды. Именно это состояние характерно для многодетных родителей.

П.А. Сорокин: энергия неэгоистической любви

Сорокин исследовал феномен альтруизма как особой «социальной энергии». Готовность к самопожертвованию ради другого – высший уровень развития личности. В контексте семьи: рождение детей, уход за ними, отказ от части своих возможностей – это проявление самотрансценденции, никак не «потребительского дефицита».

«Семейное Мы» как надындивидуальный субъект

«Семейное Мы» – это реальный социально-психологический феномен, надындивидуальный субъект со своей идентичностью, целями и мотивацией. Оно формируется через три механизма:

1

Совпадение ценностей

Выработка общей картины мира. Встречается лишь в 15–20% семей и является наиболее мощным фактором стабильности и многодетности.

2

Совместная деятельность

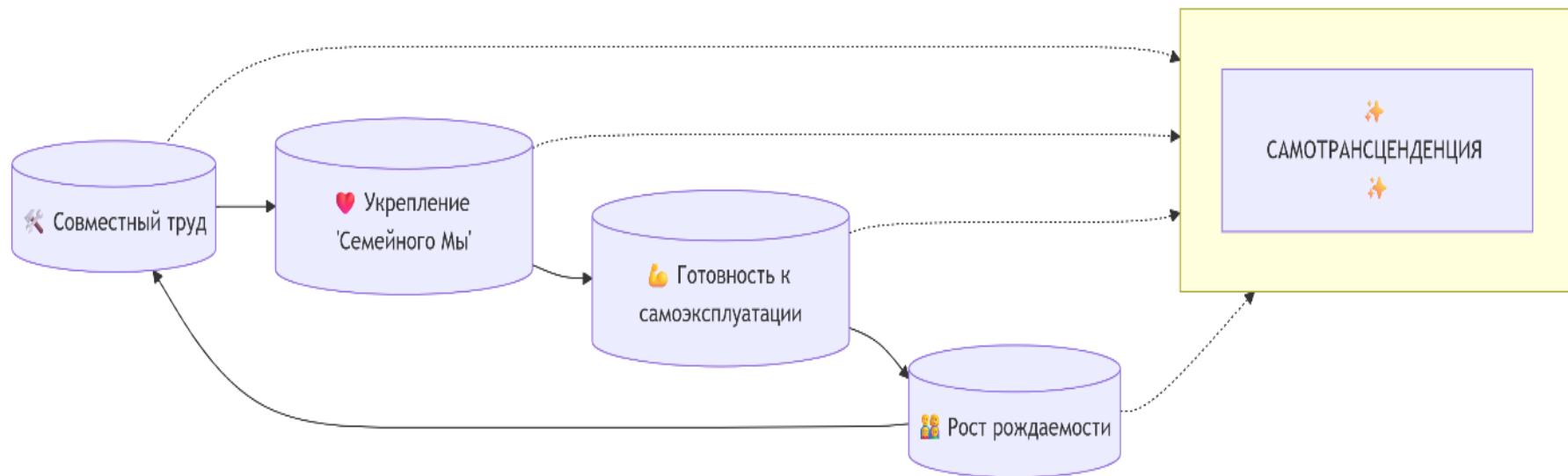
«Семейное Мы» «выковывается» в общем труде. Совместная деятельность создаёт общий продукт и общий смысл. Именно здесь и кроется экономический фундамент многодетности.

3

Межпоколенческие связи

«Мы» включает предков и будущих потомков. Чаянов: крестьянин «всегда загадывает вперёд на двадцать лет», ибо хозяйство не личный проект, это продолжением рода.

Механизм от совместного труда к росту рождаемости



Теория А.В. Чаянова: семейное хозяйство вне капиталистической рациональности

Самозэксплуатация. Трудопотребительский баланс. Демографическое поведение

1

Семейное хозяйство в противовес капиталистической фирме

Капиталистическая фирма

Цель: максимизация прибыли на вложенный капитал

Собственник, управляющий и работник разделены

Заработная плата — категория затрат

Убыточное предприятие ликвидируется

Семейное трудовое хозяйство

Цель: равновесие тягости труда и удовлетворения потребностей

Семья одновременно — собственник, управляющий и рабочий коллектив

Нет категории зарплаты: весь доход поступает в общий бюджет

Хозяйство выживает там, где фирма обанкротится — нет «нулевого» порога

Самозэксплуатация: добровольное напряжение сил ради «Мы»

У Чаянова самоэксплуатация выступает как способность и готовность семейного работника к добровольному напряжению своих сил за пределами нормы наёмного труда. Источником является внутренняя мотивация: труд ради семьи снижает субъективную тягость.

Аренда земли «в убыток»

Малоземельные крестьяне платили непомерно высокую арендную плату, чтобы занять рабочие руки семьи — даже если это убыточно с точки зрения капиталистической логики.

Трудоёмкие культуры

Выращивание льна и картофеля при низкой рыночной рентабельности — ради занятости всех членов семьи и их интеграции в общий труд.

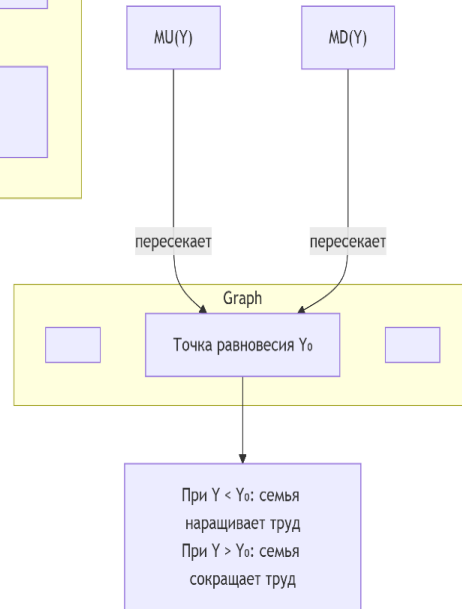
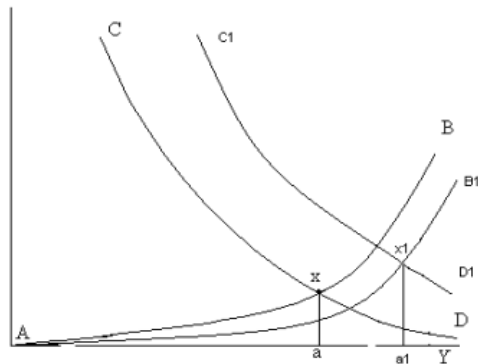
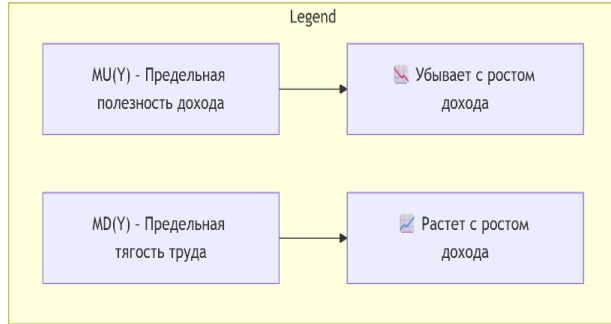
Отказ от машин

Сохранение ручного труда (молотьба) при наличии технической альтернативы — чтобы не высвободить руки в «пустую праздность».

Рост труда при падении цен

В голодные годы семья не сокращала, а увеличивала предложение труда — для поддержания минимального уровня потребления.

Трудопотребительский баланс: механика решений семейного хозяйства



Два ключевых элемента модели

- MU(Y) – предельная полезность дохода: убывает по мере удовлетворения потребностей
- MD(Y) – предельная тягость труда: возрастает по мере усталости
- Y_0 – точка равновесия: семья прекращает наращивать труд, когда тягость сравнялась с полезностью
- «Загибающаяся кривая предложения труда»: рост цен на продукцию может вести к СОКРАЩЕНИЮ труда

Дети в чаяновской модели: число детей как функция равновесия

Рождение ребёнка одновременно сдвигает ОБЕ кривые баланса и это определяет специфику демографического поведения в семейном хозяйстве:

Сдвиг MU вверх

Новый ребёнок увеличивает потребности семьи → предельная полезность дохода растёт → нужно больше зарабатывать.

Сдвиг MD вниз (в аграрном хозяйстве)

С взрослением дети включаются в семейный труд → нагрузка на каждого работника снижается → тягость падает.

Чаяновский «порог» (67 руб. в год)

После достижения определённого уровня дохода потребность в расширении семьи ослабевала. Рождаемость не бесконечна, она регулируется балансом.

Демографический цикл

Молодая семья → взросление детей → разделение → возникновение новых молодых семей. Непрерывный воспроизводственный цикл хозяйства.

Разрушение баланса в городе и гипотеза о «Пороге Чаянова»

Что происходит при наёмном труде?

- Труд отделяется от дома, происходит разрыв связи труда и семьи
- Дети из «помощников-работников» превращаются в «иждивенцев»
- MD резко возрастает: наёмный труд + домашний труд по уходу за детьми без отдачи
- Новый баланс = 1–2 ребёнка. Больше число станет угрозой выживанию

Гипотеза: современный «Порог Чаянова»

В современной России существует уровень душевого дохода (~32–35 тыс. руб./мес.), при достижении которого вероятность рождения третьего ребёнка резко снижается. Но этот «порог» НЕ является аналогом чаяновского «порога насыщения». Для наёмного работника – это порог «экономики выживания», за которым начинается «экономика потребления и карьеры».

Тип занятости модифицирует «порог»: для семей с бизнесом и ЛПХ он смещается вправо

Методология эмпирического исследования

Эконометрика (ВНДН Росстата). Социологический опрос (N=2 500).
Глубинные интервью (n=40)

2

Дизайн исследования. Два взаимодополняющих этапа

Этап 1: Эконометрический

- Данные: микроданные ВДН Росстата 2022–2023 гг.
- Выборка: N = 12 847 домохозяйств с детьми до 18 лет
- Метод: бинарная логистическая регрессия (logit)
- Зависимая переменная: наличие 3+ детей (MNOGODET = 1)
- Цель: выявить нелинейную зависимость дохода и многодетности, оценить «порог Чаянова»

Этап 2: Социологический

- Метод: квотный онлайн-опрос + глубинные интервью
- Выборка опроса: N = 500 состоящих в браке, 25–45 лет
- Глубинные интервью: n = 40 (все типы занятости)
- Период: март–апрель 2026 г.
- Цель: выявить мотивы и ценности; как тип занятости связан с репродуктивными установками

Таблица 3.1. Распределение домохозяйств по числу детей и доходу (ВНДН, N=12 847)

Число детей	Доля в выборке, %	Средний душевой доход, руб./мес.	Медианный доход, руб./мес.
1 ребёнок	48,2%	44 850 (±18 200)	41 500
2 детей	42,1%	42 100 (±16 500)	39 200
3 детей	8,5%	31 600 (±13 800)	28 500
4 и более	1,2%	24 900 (±11 200)	22 100

Источник: расчёты авторов по данным ВДН-2023. Уже на описательном уровне видна обратная зависимость: с ростом числа детей душевой доход снижается. Однако ответ на вопрос «что является причиной, а что следствием» даёт только регрессионный анализ.

Таблица 3.2. Результаты логистической регрессии вероятности МНОГОДЕТНОСТИ

$$\log \left(\frac{P(\text{MNOGODET} = 1)}{1 - P(\text{MNOGODET} = 1)} \right) = \beta_0 + \beta_1 \cdot \text{LN_INCOME} + \beta_2 \cdot \text{LN_INCOME}^2 +$$

Переменная	Модель 1 (только доход)	Модель 2 (полная)
LN_INCOME (лог дохода)	1,845*** (0,312)	1,521*** (0,298)
LN_INCOME² (квадрат)	-0,183*** (0,034)	-0,151*** (0,032)
Сельская местность	—	1,102*** (0,112)
Семейный бизнес	—	0,721*** (0,121)
ЛПХ (>20% бюджета)	—	1,254*** (0,135)
Pseudo R ² (McFadden)	0,06	0,15
N	12 847	12 847

* $p < 0,05$ ** $p < 0,01$ *** $p < 0,001$. Ключевой результат: отрицательный и значимый коэффициент при LN_INCOME² подтверждает инвертированную U-образную зависимость — «Порог Чаянова» существует.

Рисунок 3.1. «Порог Чайнова»: предсказанная вероятность многодетности в зависимости от дохода

Предсказанная вероятность многодетности от дохода



Таблица 3.3. Тип занятости модифицирует «порог Чаянова»

Переменная	Наёмные работники	Семейный бизнес / ЛПХ
LN_INCOME	1,421*** (0,351)	2,845** (1,102)
LN_INCOME ²	-0,151*** (0,038)	-0,241* (0,098)
Сельская местность	0,876*** (0,125)	1,452*** (0,201)
Pseudo R ²	0,11	0,09
N	8 995	1 540

Наёмные работники

Порог выражен очень чётко. Вершина кривой достигается рано. После ~33 тыс. руб./мес. рост дохода не конвертируется в рождаемость, он уходит на потребление.

Семейный бизнес / ЛПХ

Вершина кривой сдвинута вправо: «порог насыщения» наступает позже. Доход от семейного дела не просто «оплачивает детей» — он несёт в себе смысл.

Результаты социологического опроса: мотивы, ценности и «Семейное Мы»

N = 500 респондентов. 40 глубинных интервью. Смешанный дизайн

3

Таблица 3.4. Желаемое число детей по типу трудовой кооперации семьи

Тип занятости	Доля, %	Желаемое число детей	Хотят 3+ детей, %
1. Атомизированные наёмные работники	52%	1,8	11%
2. Кооперированные наёмные работники	16%	2,2	24%
3. Самозанятые / фрилансеры	17%	2,1	23%
4. Семейный бизнес / фермеры	8%	2,9	54%
5. ЛПХ как значимый источник	7%	3,2	62%

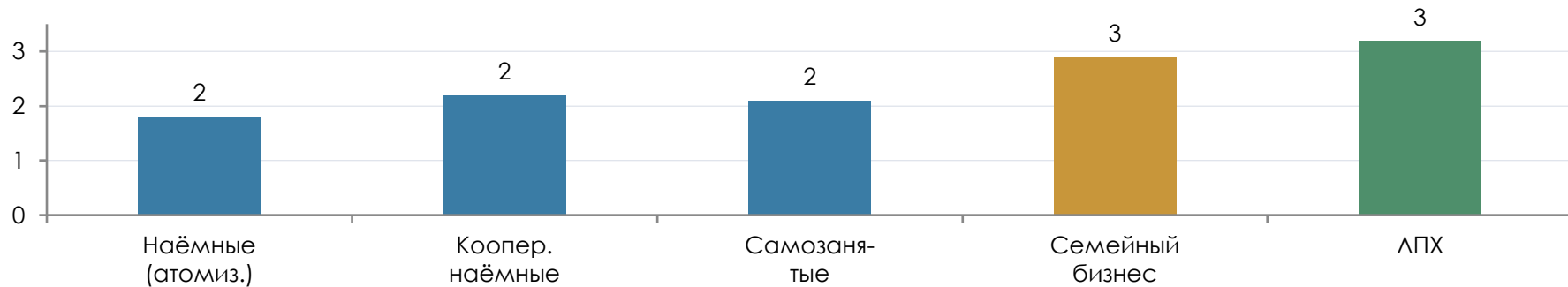
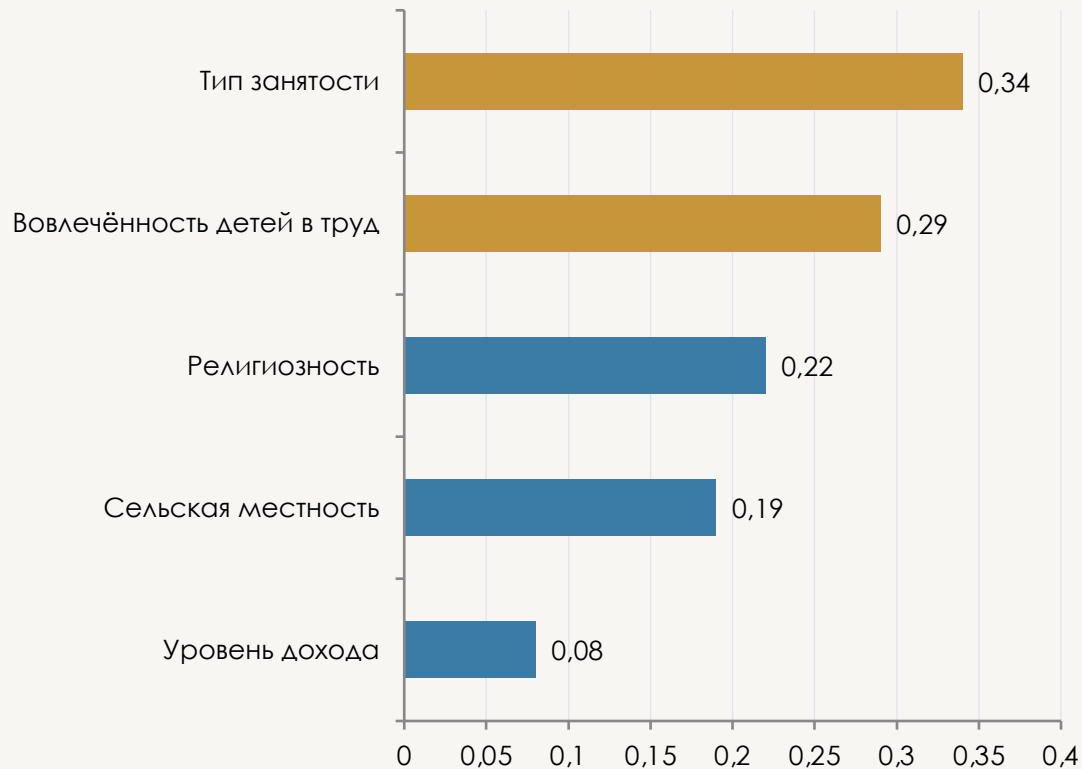
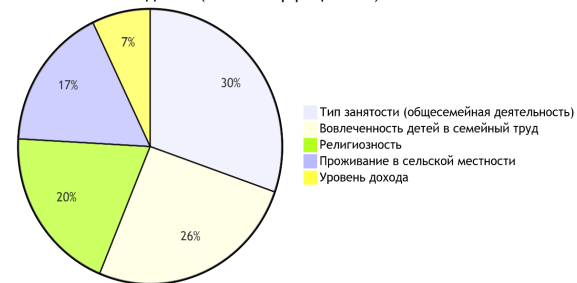


Таблица 3.5. Что определяет желание иметь много детей? (Beta-коэффициенты)



Факторы желаемого числа детей (Beta-коэффициенты)



$R^2 = 0,31$ — модель объясняет 31% вариации желаемого числа детей.

Тип занятости и вовлечённость детей в труд оказались СИЛЬНЕЕ дохода, образования и места жительства.

Два нарратива: «конвейер жизни» и «общее дело»

Наёмные работники: «конвейер жизни»

«Я прихожу домой как выжатый лимон. У меня нет ни сил, ни желания ни на что, кроме как просто лечь. Ребёнок сам по себе, я сама по себе. Какие ещё дети? Я этого одного-то не вижу толком. Работа – просто способ выжить, а не жить.»

Женщина, 34 года, бухгалтер, 1 ребёнок

Нарратив: отчуждение труда → нет совместности → нет смысла в детях

Семейный бизнес: «общее дело»

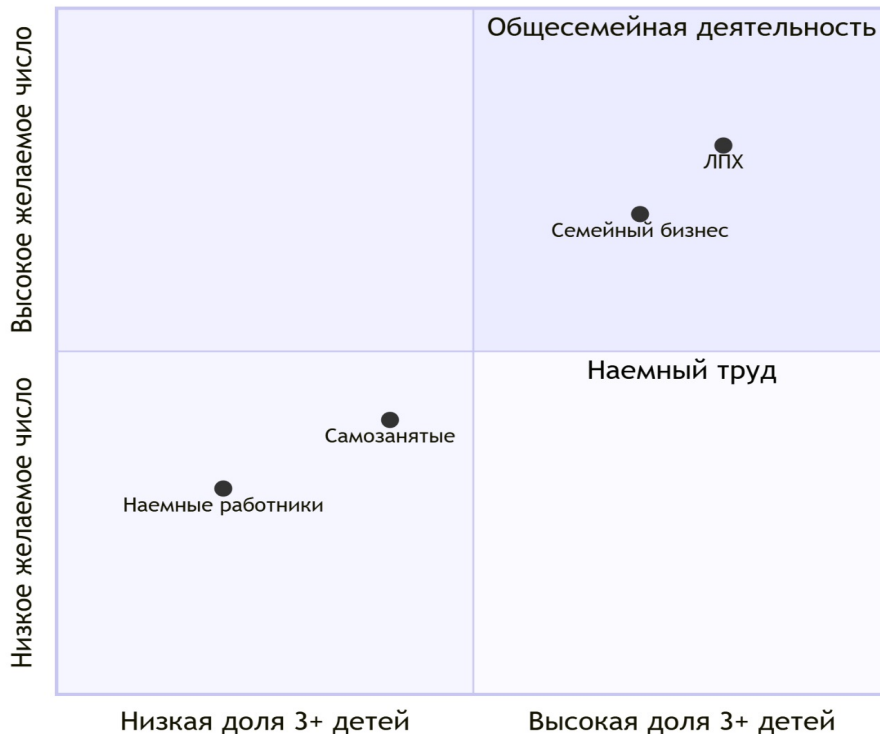
«Наша пекарня – это наша жизнь. Дети с пелёнок знают, что такое мука и тесто. Старшая уже помогает с учётом, средний с отцом в цеху. Мы не работаем «на дядю», мы строим своё будущее, будущее нашей семьи. И чем больше рук, тем мы сильнее.»

Мужчина, 42 года, владелец пекарни, 4 детей

Нарратив: труд = семья → дети – партнёры и помощники → смысл в многодетности

Распределение типов занятости: желаемое число детей и доля желающих 3+

Желаемое число детей и доля желающих 3+ детей



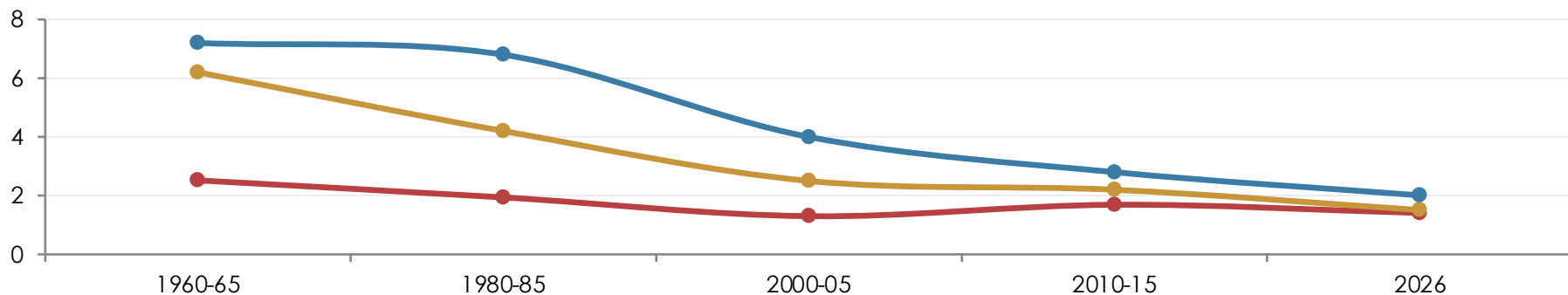
Сравнительный международный анализ: уроки Турции и арабских стран

Феномен «Анатолийских тигров». «Великое схождение». Выводы для России

4

Таблица 4.1. Суммарный коэффициент рождаемости (СКР), 1960–2026

Страна	1960–65	1980–85	2000–05	2010–15	2026
Россия	2,52	1,94	1,30	1,69	1,357
Турция	6,20	4,20	2,50	2,20	1,51
Саудовская Аравия	7,20	6,80	4,00	2,80	2,01
Египет	6,80	5,60	3,30	3,00	2,54
Иран	6,90	6,20	2,00	1,90	1,68
ОАЭ	6,90	5,30	2,70	1,80	1,45



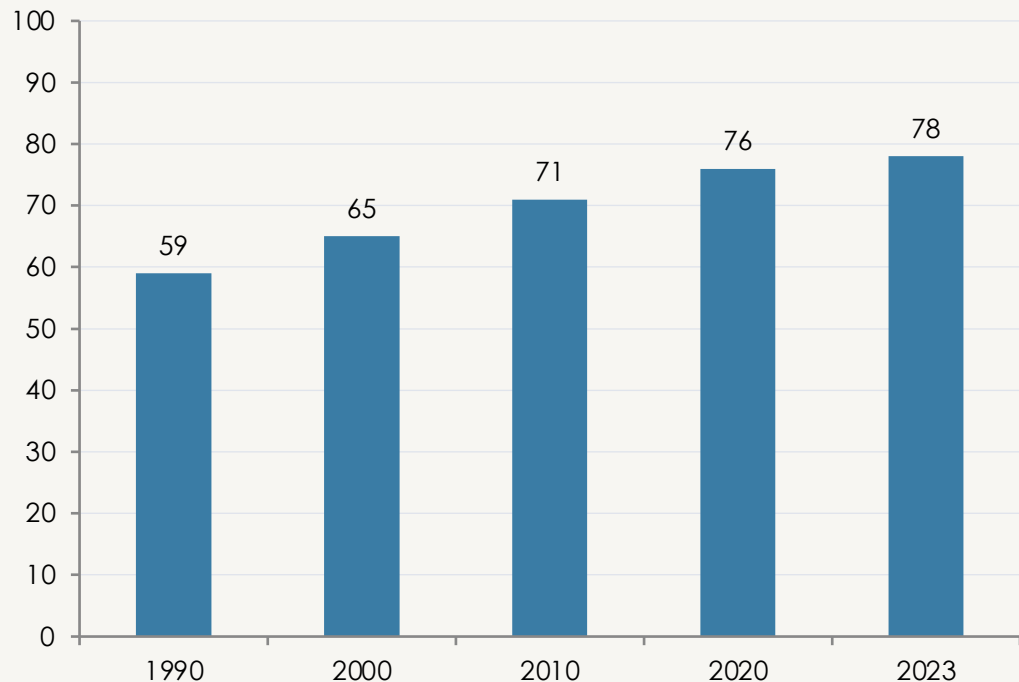
Три опоры устойчивой многодетности в странах MENA и Турции



Показатель	Турция	Россия (сравнение)
Доля МСП в занятости, %	76%	27%
Доля семейных фирм среди компаний, %	>90%	30–40%
Доля семейных холдингов в ВВП, %	~15%	<5%

«Великое схождение»: урбанизация как триггер демографического перехода

Урбанизация Турции (%)



Почему высокая рождаемость не сохранилась?

- Молодёжь едет в мегаполисы: традиционная расширенная семья разрушается
- Рост корпоративного найма: труд становится отчуждённым
- Эмансипация женщин → высокие альтернативные издержки
- Кризис «васта» и вакуфов: традиционные институты теряют силу
- Итог: тот же механизм разрушения трудопотребительского баланса, что и в России с 30-летним лагом

Выводы и рекомендации: от пособий к «удочке»

Новая парадигма демографической политики

5

Основные выводы исследования

1

Кризис не бедности, кризис отчуждения

Для наёмных работников рост дохода после ~33–35 тыс. руб./мес. не ведёт к росту рождаемости, он лишь ускоряет переход к малодетности.

2

Общесемейная деятельность как ключевой предиктор

Желаемое число детей в семьях с бизнесом и ЛПХ в среднем на 1,1–1,4 ребёнка выше, чем у «атомизированных» наёмных работников. Тип занятости сильнее дохода.

3

Опыт МЕНА подтверждает универсальность

Феномен «Анатолийских тигров» объясняется семейным капитализмом. Его исчезновение можно объяснить разрушением баланса с теми же механизмами, что и в России.

4

Политика пособий исчерпала потенциал

Монетарная компенсация издержек не меняет структурную причину кризиса, а именно отчуждение труда от семьи. Нужна смена парадигмы.

Новая парадигма: четыре направления государственной политики

От компенсации издержек на детей – к созданию условий для общесемейной деятельности

1. Семейное предпринимательство

Спец. режим «Семейное предприятие»: налоговые льготы, льготное кредитование со снижением ставки при рождении детей, упрощённая отчётность

2. ЛПХ и сельская кооперация

Инфраструктура для малых форм хозяйствования, программа «Семейная ферма», поддержка сбытовых кооперативов

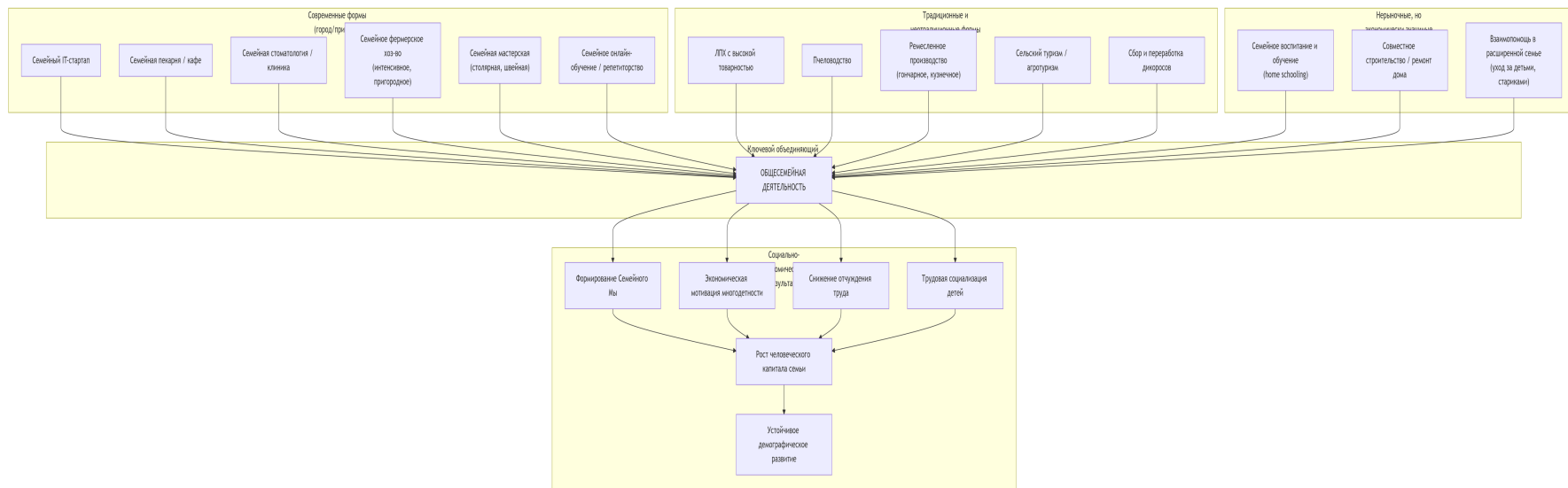
3. Профессиональный родитель

Зарплата из бюджета для родителя в семье с 3+ детьми, зачёт в стаж, дистанционное образование за счёт государства

4. Жилищная политика

Приоритет малоэтажной застройки с участками, «Семейная ипотека 2.0»: ставка → 0% при 4-м ребёнке, бесплатный земельный участок для многодетных

5.4. Концептуальная схема: многообразие современных форм общесемейной деятельности



5.5. Два порога: почему 67 рублей 1920-х ≠ 32 000 рублей 2020-х

Чаяновский порог (1920-е)

67 рублей годового дохода на крестьянскую семью – порог НАСЫЩЕНИЯ базовых материальных потребностей в натуральном хозяйстве. Достигнув его, семья могла «не напрягаться» – и это давало возможность иметь больше детей.

Порог насыщения

Современный порог (2020-е)

~32 800 руб./мес. на человека – это уровень, за которым «включаются» высокие альтернативные издержки наёмного работника. Ребёнок становится конкурентом карьере и потреблению.

Порог отчаяния

Вывод: простое повышение доходов в рамках наёмного труда не решит демографическую проблему – оно лишь ускорит переход к малодетности «среднего класса».

«Дайте семье удочку, а не рыбу»

Демографический кризис не кризис бедности.
Это кризис отчуждения труда от семьи.
Преодоление возможно только на пути возрождения
семьи как первичной экономической ячейки.

А.В.
Чаянов
1888 – 1937