

**ЛОНГИТЮДНОЕ ИССЛЕДОВАНИЕ  
GGS: «ПОКОЛЕНИЯ И ГЕНДЕР»  
В БЕЛАРУСИ:**

**1-Й ЭТАП: 2017**

**2-Й ЭТАП: 2022 - ПЛАНИРУЕТСЯ**

Москва 22.10.2021

# «Пути поколения»: СССР 1983-1997

(лонгитюдный проект, руководитель М.Х Титма,  
16 исследовательских площадок)

- 1983 – выпуск 8-х классов
- 1990 – завершение образования (школа 8 и 10 лет, ПТУ, техникумы, высшее образование), занятость
- 1994 – распад СССР
- 1997-98 – достижение 30-летнего возраста:  
условия и место жительства, семья и дети, занятость

*Пути поколения. Социальное расслоение возрастной когорты:  
выпускники 80-х в постсоветском пространстве / под ред.  
М. Титмы. - М.: ИС НАН, 1997*

# «Пути поколения» 1983-1997: участие в четырех этапах

РЕГИОН	1 ЭТАП	2 ЭТАП	3 ЭТАП	4 этап
Эстония	1982-1983	1987	1992-1993	1997
Латвия	1983	1988	1992-1993	1997
Литва	1982-1983	1989-1990	1993	
Россия				
Москва	-	1990	1993-1994	
Алтайский край	1984	1989	-	
Дагестанская республика	1983	-	-	
Краснодарский край	-	1988	1993	
Курганская область	1984-1985	1988-1989		1997
Самарская область	-	1992-1993	-	
Свердловская область	1983	1989	1993	1997
Тульская область	1985	1989-1990		
Украина				
Киев	-	1992	-	
Харьковская область	1983-1984	1988-1989	1994	1997
Хмельницкая область	-	1992	-	
Киевская область	-	1992	-	
Львовская область	-	1992	-	
Одесская область	-	1992	-	
Беларусь	1983	1989-1990	1993	1997
Молдова	1983	-	1993-1994	1997
Казахстан				
Карагандинская область	1983	-	1993	1997
Чимкентская область	-	-	1993-1994	
Кокчетавская область	-	-	1093-1994	
Таджикистан	1984-1985	1989-1990	1994	1997

# GGS: ФОРМИРОВАНИЕ СЕМЬИ, СТАБИЛЬНОСТЬ СЕМЕЙНЫХ ОТНОШЕНИЙ И РОЖДАЕМОСТЬ В МЕНЯЮЩИХСЯ СОЦИАЛЬНО-ЭКОНОМИЧЕСКИХ УСЛОВИЯХ ЖИЗНИ БЕЛОРУСОВ (ПОКОЛЕНИЯ И ГЕНДЕР)

в рамках

- проекта международной технической помощи «Поддержка национальной программы демографической безопасности Республики Беларусь» (РФ и др. страны)
- международного лонгитюдного исследования «Поколения и гендер» (Gender & Generation Survey: 2017; 2022)

# ФОРМИРОВАНИЕ СЕМЬИ, СТАБИЛЬНОСТЬ СЕМЕЙНЫХ ОТНОШЕНИЙ И РОЖДАЕМОСТЬ В МЕНЯЮЩИХСЯ СОЦИАЛЬНО-ЭКОНОМИЧЕСКИХ УСЛОВИЯХ ЖИЗНИ БЕЛОРУСОВ (ПОКОЛЕНИЯ И ГЕНДЕР, 2017)

## ОСНОВНЫЕ ОРГАНИЗАЦИИ

- Министерство труда и социальной защиты РБ - национальный координатор исследования
- Нидерландский междисциплинарный демографический институт (NIDI) – международный координатор программы

## ФОРМИРОВАНИЕ СЕМЬИ, СТАБИЛЬНОСТЬ СЕМЕЙНЫХ ОТНОШЕНИЙ И РОЖДАЕМОСТЬ В МЕНЯЮЩИХСЯ СОЦИАЛЬНО-ЭКОНОМИЧЕСКИХ УСЛОВИЯХ ЖИЗНИ БЕЛОРУСОВ (ПОКОЛЕНИЯ И ГЕНДЕР)

также...

- Фонд ООН по народонаселению (ЮНФПА) в Республике Беларусь
- ЮНИСЕФ
- Правительство Российской Федерации
- Белорусский государственный университет
- Институт социологии НАН РБ
- НИИ труда и социальной защиты РБ

# Общие характеристики GGP

- межстрановые сравнения (19 европейских + 4 др. страны);
- лонгитюдный дизайн: опросы тех же людей через 3-летние интервалы (12 стран)
- большой объем выборки (в среднем 9 000), позволяющий анализировать достаточно редкие события (беременность, например)
- широкий диапазон возрастов (18-79)
- комбинация микро- и макроданных (использование контекстных баз данных, содержащих региональные демографические, экономические, культурные и политические индикаторы);
- междисциплинарная теоретически обоснованная анкета (более 2 000 переменных), позволяющая изучить влияние отношений в семье, социальных норм, реальных и воспринимаемых экономических и институциональных ограничений -- на ключевые решения жизненного пути (выбор/смена партнера, заключение брака/развод, уход от родителей, рождение детей, смена партнера, решение о работе и др.)

# Примеры исследуемых проблем (1)

- Роль экономических и социальных процессов в демографическом поведении населения
- Обратная связь: влияние изменений в семье на экономическую, трудовую и пр. активность ее членов
- Гендерное равенство: перераспределение ролей в семье, в экономической и трудовой сфере
- Формы семейных отношений и влияние трансформации семьи на рождаемость



## Примеры исследуемых проблем (2)

- Экономическое и социальное поведение семьи в случае ее распада
- Репродуктивное здоровье населения
- Доступ детей к социально-экономическим ресурсам в контексте трансформации семьи («дети разведенных родителей»)
- Социальные причины детской смертности

\*Захаров С. В. GGS\_GEN\_Descript, 2002

## Примеры исследуемых проблем (3)

- Взаимодействие поколений в семье, внутрисемейные и межсемейные трансферты между различными поколениями
- Трудовое и пенсионное поведение населения пенсионных и трудоспособных возрастов
- Городская и сельская семья, региональные различия и т.п.
- Рынок социальных услуг

\*Захаров С. В. GGS\_GEN\_Descript, 2002

# Структура информации, получаемой о возрастных когортах в 2017 г. (в т. ч. ретроспективно)

Год рождения	Возраста, про которые собирается информация (в т.ч. ретроспективно)					
	< 30	30–39	40–49	50–59	60–69	70–79
1938–1947						
1948–1957						
1958–1967						
1968–1977						
1978–1987						
1988–1999						

# Лонгитюдный дизайн: планы

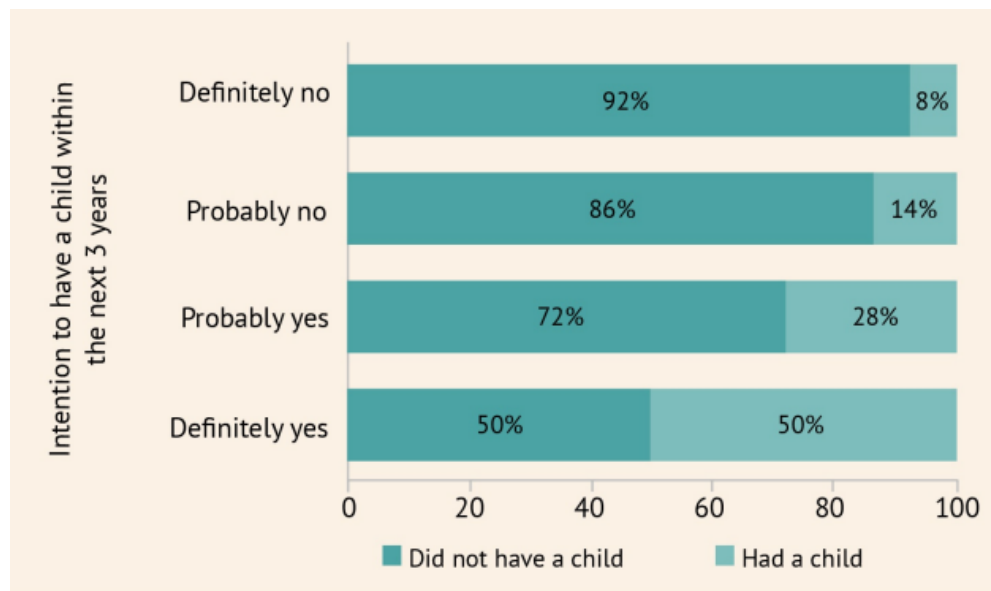
- Осуществление/неосуществление планов на следующие 3 года (заключение/расторжение брака, рождение детей, смена работы, улучшение жилищных условий и др.)
- Осуществление непредвиденных событий в период между опросами
- Влияние разнообразных факторов (семейных отношений, разделения ценностей, жилищных и экономических условий, изменений в социальной политике) на осуществление/неосуществление запланированных событий

# Лонгитюдный дизайн: траектории жизненного пути

- Взросление (уход от родителей, выбор партнера, начало совместного проживания, беременность, рождение ребенка)
- Переход от учебы к работе
- Профессиональная карьера
- Переход от работы к пенсии
- Факторы, влияющие на здоровье

# ПРИМЕРЫ:

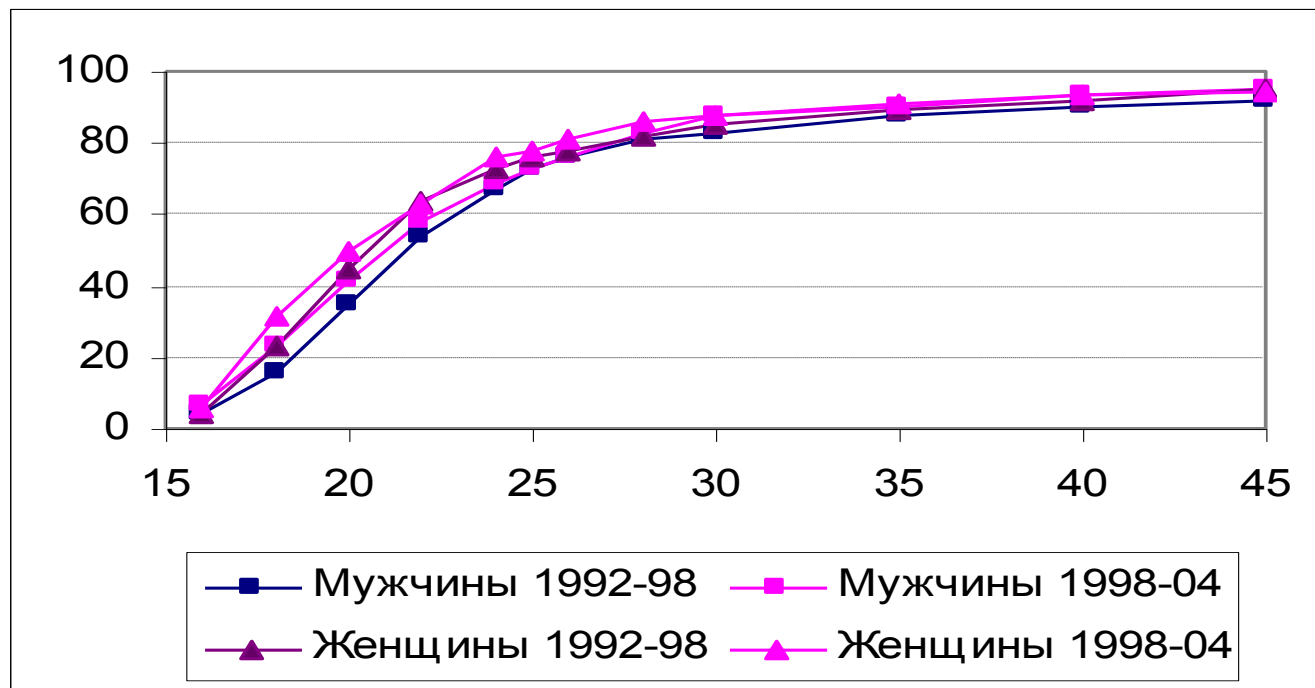
## Реализация планов по рождению детей



**Fig. 10.2 Intention to have a child within the next three years and its realisation, men and women aged 18-39, GGS-PL1 and GGS-PL2.**

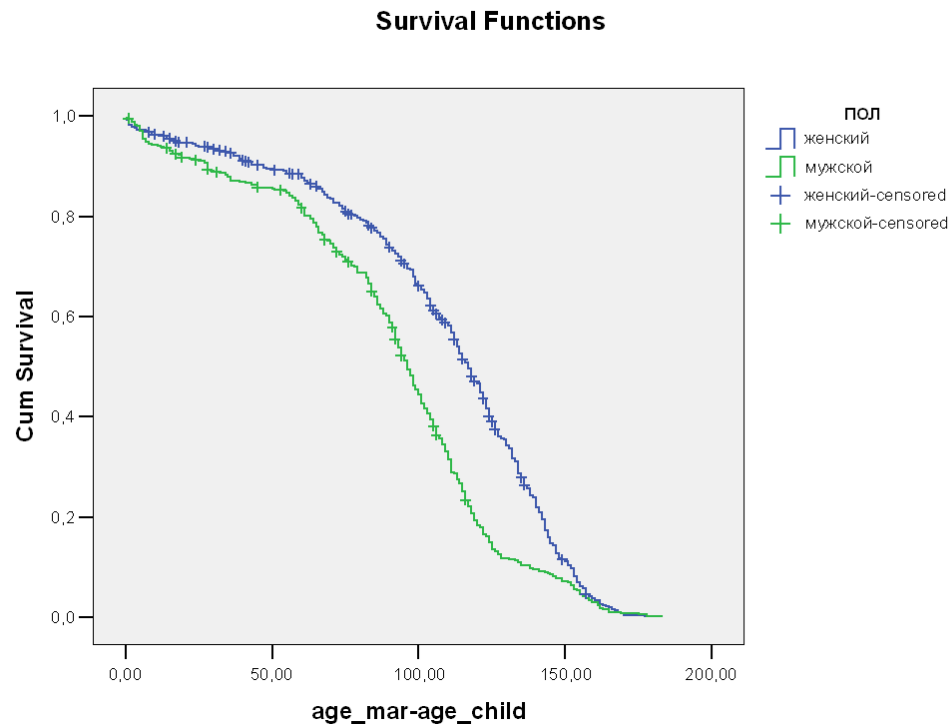
Mynarska M., Brzozowska Z. Childbearing intentions and their realisation // The life of Poles: From leaving the parental home to retirement Insights from the Generations and Gender Survey (GGS-PL) Irena E. Kotowska, Anna Matysiak, Monika Mynarska (Eds.). - 2016

# ПРИМЕРЫ: Ожидаемый к указанному возрасту процент мужчин и женщин, имеющих опыт проживания отдельно от родителей: 1992-1998 & 1998-2004\*



\* Захаров С. В.

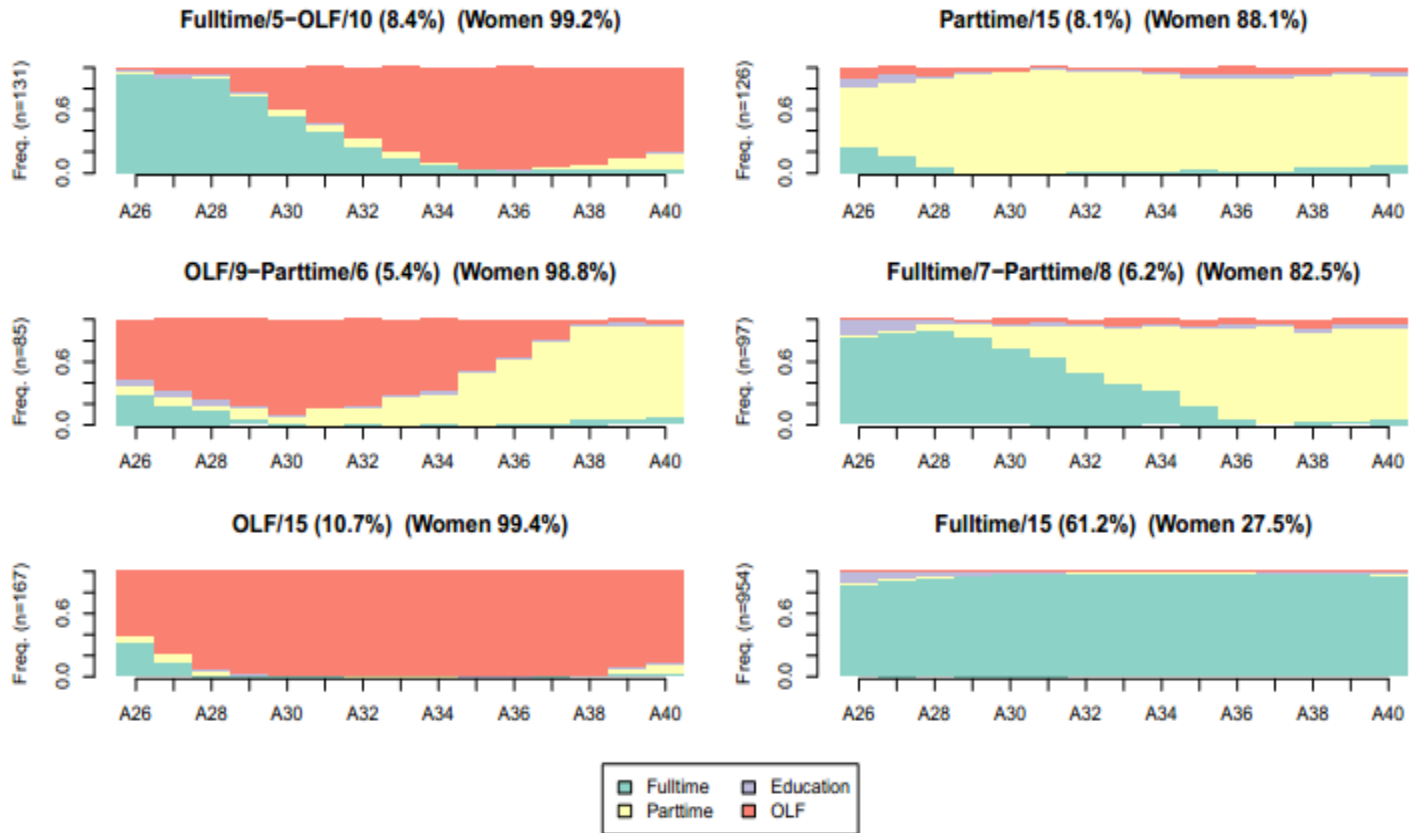
# Функции дожития (пример): вступление в брак после рождения внебрачного ребенка (в месяцах)\*



\* Терещенко О.В. Проект «Пути поколения» 1997



# Пример: 6 идеально-типичных групп динамики занятости



□ \* Studer M. A general introduction to sequence analysis and its use in the social sciences, 2017

# Респондент и его семья (домохозяйство)

- Вопросы о партнерах/супругах (происхождение, возраст, образование, работа, доходы и др.)
- Вопросы о родителях, отношениях с родителями, между родителями
- Вопросы о живущих совместно и отдельно детях, внуках, отношениях с детьми
- Вопросы о родственниках, получающих или оказывающих финансовую, материальную, деятельностьную, эмоциональную и др. помощь

# Внутрисемейное взаимодействие и взаимопомощь (социальные сети)

- Принятие решений в семейной жизни
- Общение с живущими отдельно родителями, детьми и др.
- Распределение домашней работы
- Уход за детьми
- Уход за больными и престарелыми членами семьи
- Финансовая и материальная поддержка
- Получение/принятие советов