



## Миграция в России, итоги первого полугодия 2019 года

Рубрику ведет



Екатерина  
ЩЕРБАКОВА

### Миграционный прирост населения России увеличился в 1,8 раза по сравнению с первым полугодием 2018 года

В первом полугодии 2019 года население России продолжало увеличиваться за счет миграционного обмена с другими странами.

Миграционный прирост населения наблюдается в России с середины 1970-х годов, когда потоки мигрантов из РСФСР в другие союзные республики стали меньше по объему обратных миграционных потоков, в основном за счет возвращения русскоязычного населения. Миграционный прирост увеличивался до 1986 года, а в период «перестройки» заметно сократился (рис. 1). После распада СССР сальдо международной миграции вновь стало быстро увеличиваться, достигнув наибольшей величины в середине 1990-х годов (845,7 тысячи человек, или 5,7‰ в 1994 году). Впоследствии сложилась устойчивая тенденция быстрого снижения интенсивности международного миграционного обмена, а в результате и миграционного прироста. В середине 2000-х годов отмечалась относительная стабилизация показателя, которая в конце десятилетия сменилась ростом, а затем стабилизацией на более высоком уровне и очередным снижением.

Представленные на рис. 1 показатели характеризуют регистрируемую международную долгосрочную миграцию (со сменой постоянного места жительства). Ее объем зависит не только от имеющегося миграционного потенциала возможных стран выезда, социально-экономической ситуации в странах въезда и выезда, но и во многом от правил и практики регистрации мигрантов. В России они неоднократно изменялись в последние годы<sup>[1]</sup>. Кроме того, оценки миграционного прироста, публикуемые Федеральной службой государственной статистики (Росстатом), были дважды заметно увеличены ретроспективно в процессе корректировки численности населения по итогам Всероссийских переписей населения (ВПН) 2002 и 2010 годов. После переписи населения 2010 года с целью более полного учета миграции в очередной раз были изменены – расширены – критерии миграции: с 2011 года в статистический учет миграции на постоянное место жительства стали включать лиц, зарегистрированных по месту пребывания на срок 9 месяцев и более<sup>[2]</sup>.

При публикации оперативных данных ежемесячной отчетности за 2011 год из общего числа прибывших (выбывших) были выделены мигранты, зарегистрированные (снявшиеся с регистрационного учета) по месту жительства. Таким образом, были опубликованы два ряда данных, один из которых более сопоставим с данными предшествующих лет. В дальнейшем данные о регистрации по месту жительства уже не выделялись<sup>[3]</sup>. Изменение критериев долговременной миграции привело к значительному увеличению, в первую очередь, числа прибывающих и чистой миграции (миграционного прироста). В дальнейшем из-за введенных изменений (прежде всего, автоматического счета выбывших по истечении срока пребывания и усиления санкций за нарушение миграционного законодательства) в большей степени увеличивалось число учтенных убытий.

Новые правила учета прибывших и выбывших, по мнению экспертов, привели к появлению значительных объемов «виртуальной» миграции (учет событий регистрации и снятия с регистрационного учета, а не самих переездов)[\[4\]](#).

В 2011 году после введения новых правил учета число прибывших в Россию из других стран на постоянное место жительства или с целью пребывания сроком 9 месяцев и более увеличилось, по данным Росстата, в 2,6 раза, составив почти 357 тысяч человек против 139 тысяч по прежним правилам учета. В 2012 году число прибывших в Россию увеличилось еще на 17%, в 2013 году – на 15%, в 2014 году – на 20% (без учета Крыма)[\[5\]](#). Однако в 2015 году, в условиях экономического кризиса и значительного ослабления рубля, число иммигрантов в Россию снизилось на 0,9%, а в 2016 году – еще на 2,7%.

В 2017 году число прибывших в Россию из-за рубежа на постоянное жительство или длительное пребывание вновь немного увеличилось - на 3,0%, до 575 тысяч человек без учета Крыма. После ВПН-2010 это уступает только значению 2014 года. С учетом Крыма число прибывших в Россию увеличилось в 2017 году на 2,4%, до 589 тысяч человек. В 2018 году число прибывших в Россию из-за рубежа, напротив, снизилось на 4,0%, до 566 тысяч человек (на 3,8%, или до 553 тысяч человек без учета Крыма).

По данным за январь-июнь 2019 года число прибывших в Россию из других стран на постоянное жительство или длительное пребывание резко возросло, увеличившись на 19% по сравнению с тем же периодом прошлого года (323,6 против 272,1 тысячи человек за январь-июнь 2018 года). Специалисты Росстата связывают такой рост с более полным предоставлением информации органами МВД в результате введения в 2019 году новых форм федерального статистического наблюдения вместо листков статистического учета прибытия/выбытия, предоставление которых статистическим органам не было строго регламентировано[\[6\]](#).

Число мигрантов, выбывших из России на постоянное жительство (длительное пребывание) в другие страны, увеличивалось с определенным временным лагом. В 2011 году оно увеличилось на 13%, а в 2012 году возросло в 3,3 раза, что напрямую связано с изменением порядка учета долгосрочной миграции, поскольку в число выбывших стали автоматически попадать мигранты, срок пребывания которых в России закончился согласно разрешительным документам. В 2013 году число выбывших из России увеличилось еще на 52%, в 2014 году – на 66%, в 2015 году – на 14%.

Сокращение числа выбывших из России началось годом позже, чем сокращение числа прибывших. В 2016 году число выбывших из России составило 313 против 353 тысяч человек (-11,3%), а без учета Крыма - 311 против 353 тысяч человек в 2015 году (-11,8%). Однако уже на следующий год число выбывших из России вновь заметно повысилось (на 20%), составив за 2017 год 377 тысячи человек (373 тысячи человек без учета Крыма). Быстрый рост числа выбывших сохранялся и в 2018 году, когда была учтена почти 441 тысяча эмигрантов (433 тысячи человек без учета Крыма). Это самое высокое число учтенных выбытий из России после 1993 года. В 2019 году число бывших стало сокращаться – за январь-июнь было учтено около 190 тысяч выбывших за пределы страны против 197 тысяч человек за тот же период 2018 года, что на 3,6% меньше.

В результате опережающего роста учтенных прибытий миграционный прирост (иначе говоря, чистая или нетто-миграция) населения России за 2011 год составил почти 320 тысяч человек, что вдвое превышает значение показателя за 2010 год. В 2012 году из-за более быстрого роста числа выбытий величина миграционного прироста сократилась на 7,8%, а в 2013 году оставалась практически на том же уровне, что и в 2012 году, увеличившись на 0,3% (296 тысяч человек).

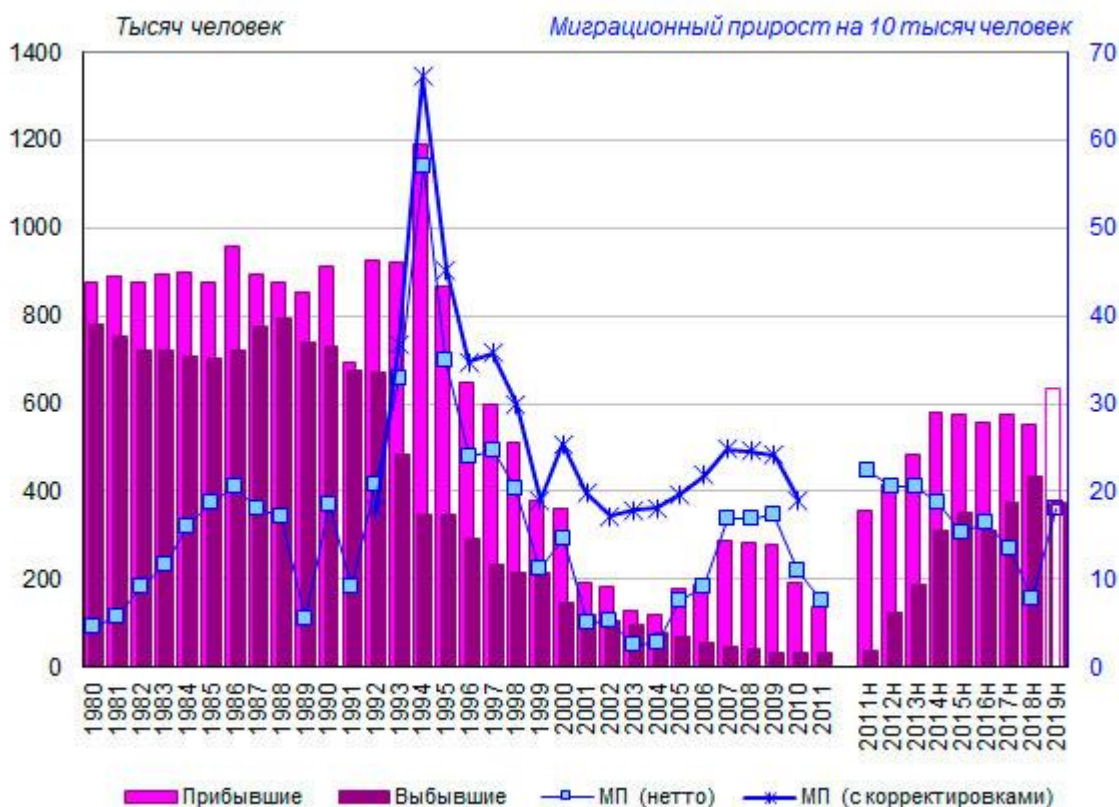
В последующие годы величина миграционного прироста вновь снижалась, особенно значительно в 2015 году - до 220 тысяч человек (без учета Крыма, 245 тысяч человек с учетом Крыма). В 2016 году миграционный прирост населения России увеличился до 247 тысяч человек без учета Крыма (262

тысячи человек с учетом Крыма), а затем вновь стал снижаться – до 202 тысяч человек (212) в 2017 году и 119 (125) в 2018 году. Стоит отметить, что снижение миграционного прироста происходило на фоне роста миграционного оборота – суммы числа прибывших и выбывших мигрантов. В 2018 году оборот международной миграции в России превысил миллион человек, что на 4% больше чем в 2017 году и на 13% больше, чем в 2016 году.

В январе-июне 2019 года сальдо миграционного обмена России с другими странами увеличилось в 1,8 раза по сравнению с тем же периодом 2018 года, составив 134,1 против 75,4 тысячи человек (без учета Крыма 130,4 против 72,4 тысячи человек).

Величина миграционного прироста населения России без учета Крыма снизилась в 2014 году на 8,7%, а в 2015 году - еще на 18,5%. В расчете на 10 тысяч человек постоянного населения миграционный прирост снизился в 2015 году до 15,3. Это ниже значений не только 2011-2014 годов, но и значений миграционного прироста в 1992-2010 годах, скорректированных по итогам переписей 2002 и 2010 годов. В 2016 году величина миграционного прироста вновь увеличилась (на 12%), но в 2017 году снижение продолжилось (-18%), заметно ускорившись в 2018 году (-41%). Коэффициент миграционного прироста снизился до 8,5 на 10 тысяч человек (7,8 без учета Крыма). Более низкие значения показателя отмечались в период после 1990 года только в 2001-2004 годах по данным текущего учета миграции (МП (нетто) на рис. 1), но в дальнейшем они были существенно повышены в результате корректировки по итогам переписей населения.

По данным оперативного учета за январь-июнь 2019 года, коэффициент миграционного прироста населения России увеличился на 77% по сравнению с аналогичным периодом 2018 года, составив 18,4 против 10,4 на 10 тысяч человек постоянного населения (18,1 против 10,0 на 10 тысяч человек без учета Крыма). Повышение миграционного прироста произошло за счет роста числа прибывших в Россию при сокращении числа выбывших из нее.



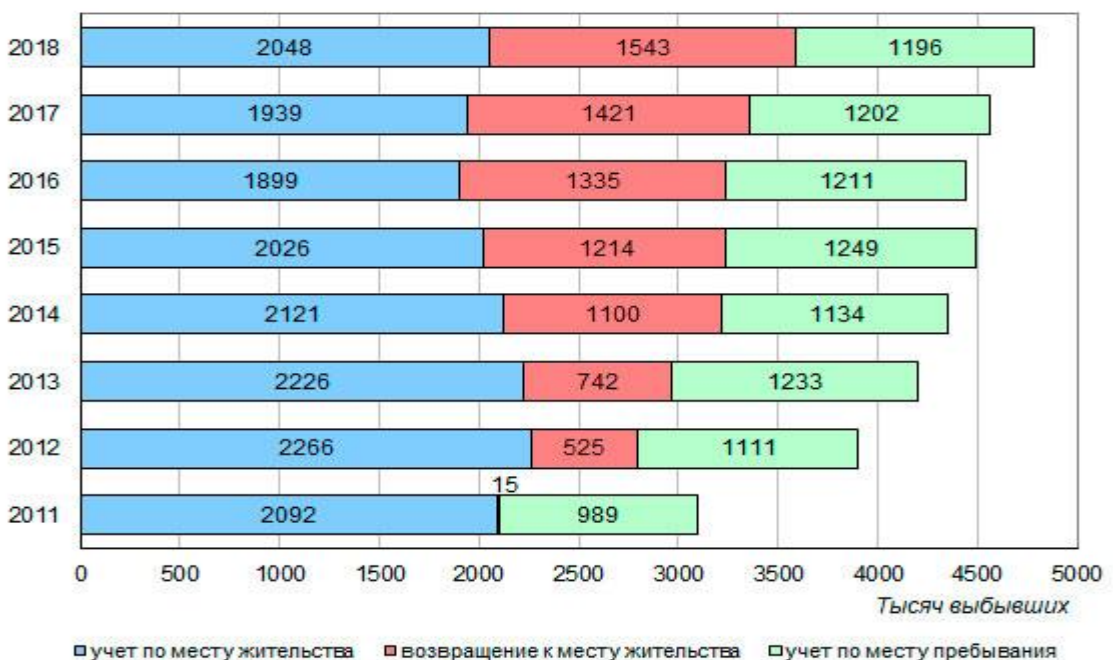
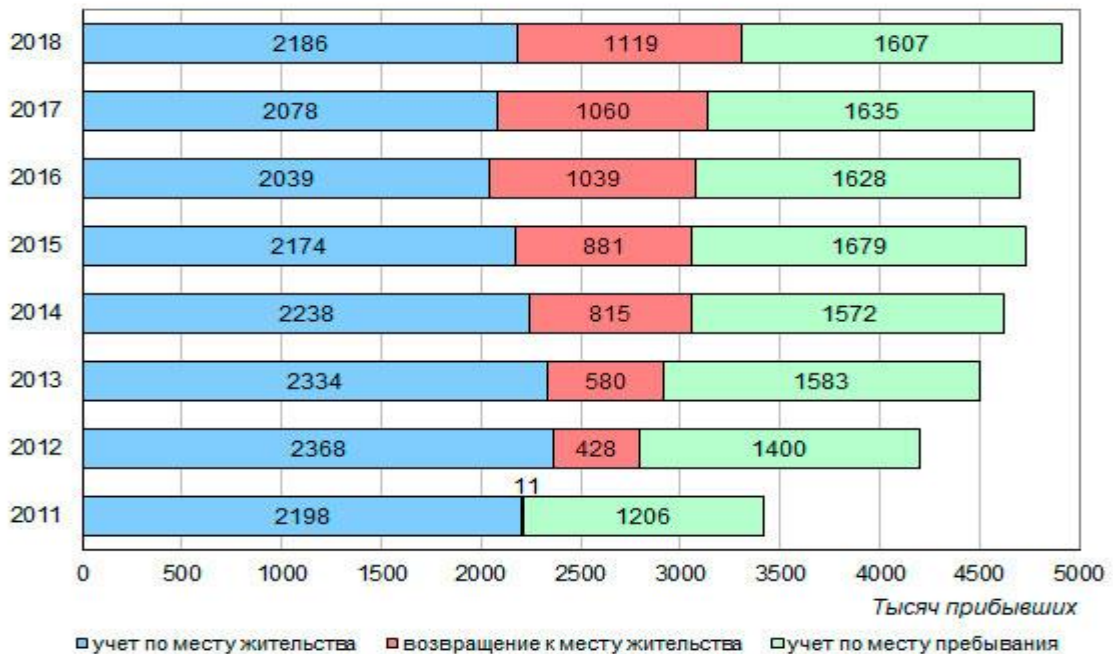
**Рисунок 1. Число прибывших в Россию и выбывших из нее (тысяч человек) и миграционный прирост (на 10 тысяч человек населения), 1980-2019\* годы**

\* за 2011 год приведены данные по новым (2011H) и прежним правилам учета (2011); 2012-2019 годы – оценка по новым правилам учета (2012-2018 годы – по данным годовой разработки; 2019 год - по данным за январь-июнь в пересчете на год без учета Крыма); миграционный прирост за 2003-2019 годы рассчитан: МП (нетто)- на основе разности чисел прибывших и выбывших из России по текущему учету; МП (с корректировками) - на основе разности между общим и естественным приростом населения России с учетом итогов ВПН-2010[7]

В публикуемых материалах годовой разработки[8] Росстат приводит распределение всех учетных мигрантов – международных («внешних») и перемещавшихся в пределах России («внутренних») - по видам и срокам регистрации. Оно показывает, что увеличение общего числа зарегистрированных мигрантов, наблюдавшееся в 2011-2018 годах (за исключением 2016 года)[9], происходило в основном за счет растущей год от года группы мигрантов, возвращающихся к месту постоянного жительства после временного пребывания на другой территории («возвращение к месту жительства» на рис. 2-4). Доля этой группы мигрантов возросла в 2018 году до 23% прибывших и 32% выбывших. Формирование численности этой группы происходит автоматически в процессе электронной обработки данных о миграции населения по истечении срока пребывания, но плохо поддается интерпретации, насколько это соответствует реальности.

В целом за рассматриваемый период увеличилось и число мигрантов, зарегистрированных по месту пребывания, хотя в отдельные годы - в 2014, 2016 и 2018 - оно сокращалось (рис. 2). В 2018 году число мигрантов, прибывших к месту пребывания сроком 9 месяцев и более, было на 33% больше, чем в 2011 году, а число выбывших из места пребывания - на 21% (рис. 3).

Число мигрантов, учтенных по месту жительства, увеличивалось только в 2012 и 2017-2018 годах, а в целом за период 2011-2018 годов число зарегистрированных в новом месте жительства сократилось на 0,6%, а числ снятых с регистрационного учета по прежнему месту жительства – на 2,1%.

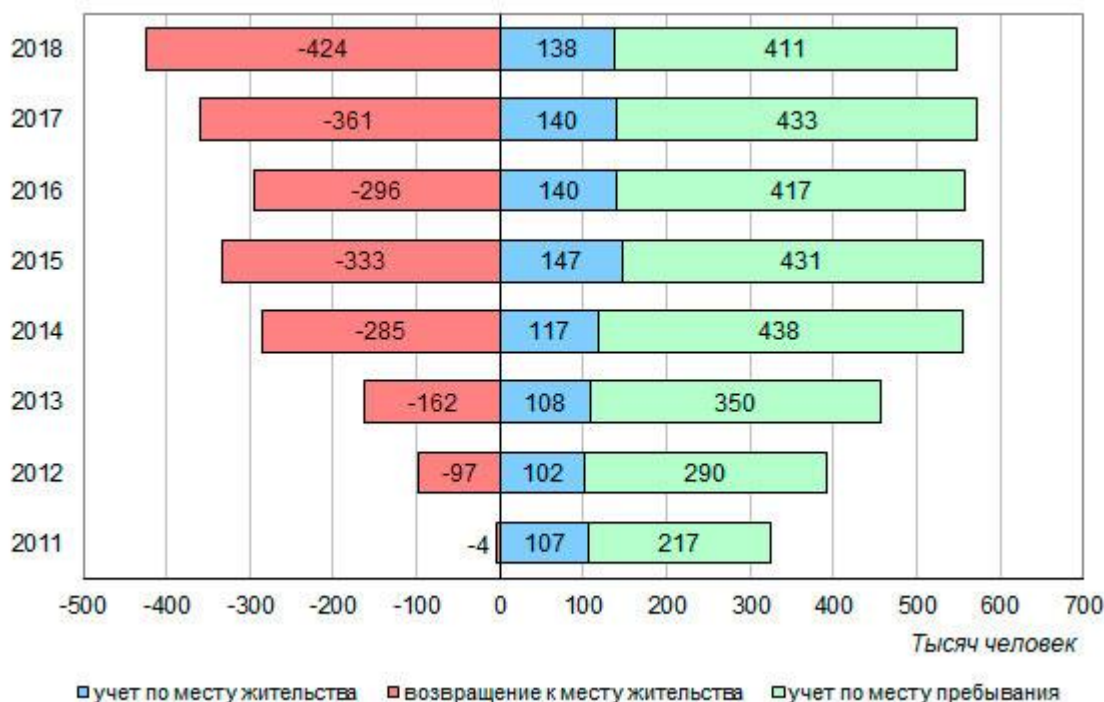


Рисунки 2-3. Распределение прибывших и выбывших по видам регистрации, 2011-2018 годы, тысяч человек

Миграционный прирост населения России также в большей мере формируется за счет мигрантов, учитываемых по месту пребывания: в 2011 году - на две трети (217 тысяч человек, или 68%), в 2012 году – почти полностью (290 тысяч человек, или 98%). В 2013-2018 годах он заметно - в 1,6 – 3,3 раза - превышал общий миграционный прирост (рис. 4).

Мигранты, учитываемые при регистрации по месту жительства, обеспечивают в 2-3 раза меньший миграционный прирост, чем учитываемые по месту пребывания. В абсолютном выражении миграционный прирост за счет разницы между числом зарегистрированных по новому месту жительства и снятых с регистрационного учета по прежнему месту жительства составил 107 тысяч человек в 2011 году. К 2015 году он увеличился до 147 тысяч человек, в 2016-2017 годах снизился до 140 тысяч человек, а в 2018 году – до 138 тысяч человек.

Автоматическое снятие с регистрационного учета по окончании срока пребывания (возвращение к месту жительства после временного пребывания на другой территории) первоначально привело к незначительной миграционной убыли (-4 тысячи человек в 2011 году). Однако уже в 2012 году она достигла существенной величины (-97 тысячи человек) и продолжала возрастать в последующие годы (кроме 2016 года) - до 424 тысячи человек в 2018 году.

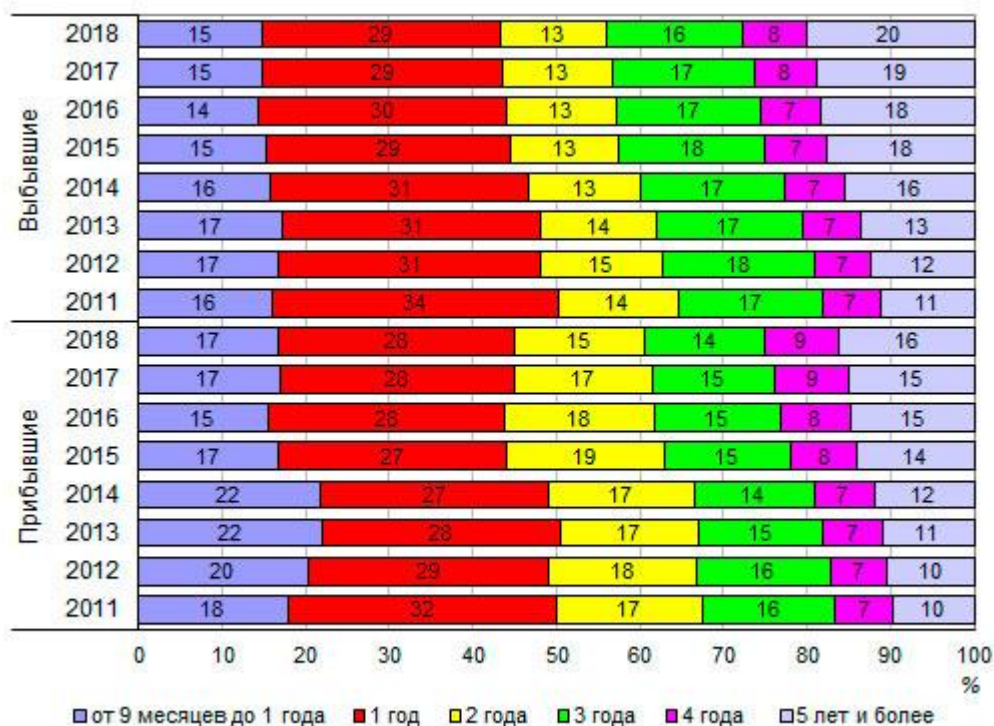


**Рисунок 4. Миграционный прирост населения России по видам регистрации мигрантов, 2011-2018 годы, тысяч человек**

Среди мигрантов, учтенных по месту пребывания, в первые три года росла доля лиц со сроком пребывания от 9 месяцев до года, которая увеличилась с 17,9% прибывших в 2011 году до 22,0% в 2013 году и с 15,9% до 17,2% выбывших, соответственно (рис. 5). В последующие годы доля учтенных мигрантов с самым коротким сроком пребывания стала сокращаться, снизившись к 2016 году до 15,5% прибывших и 14,3% выбывших. В последующие годы она вновь немного увеличилась, составив в 2018 году 16,8% прибывших и 14,8% выбывших.

Больше всего среди мигрантов, учтенных по месту пребывания, лиц со сроком пребывания от 1 года до 2 лет, но она постепенно снижается. Если в 2011 году она составляла 32,2% прибывших и 34,2% выбывших, то в 2015 году, соответственно, 27,2% и 29,2%. В 2016 году она немного возросла, но затем вновь сократилась, составив в 2018 году 28,2% прибывших и 28,5% выбывших

Несколько меньше мигрантов с более длительными сроками пребывания, но их совокупная доля возрастает. Доля мигрантов, учтенных по месту пребывания сроком 2 года и более, увеличилась с 49,9% в 2011 году до 56,2% прибывших и 56,0% выбывших в 2016 году. В 2017-2018 годах она продолжала расти среди выбывших (до 56,7% в 2018 году), но несколько сократилась среди прибывших (54,9%).



**Рисунок 5. Распределение мигрантов России, зарегистрированных по месту пребывания, по срокам пребывания, 2011-2018 годы, %**

Помимо Росстата сведения об основных показателях миграционной ситуации в Российской Федерации ежемесячно публикует и Главное управление по вопросам миграции Министерства внутренних дел России. Так, по данным за январь-июнь 2019 года [10], на миграционный учет в России было поставлено около 8705 тысячи иностранных граждан или лиц без гражданства, в том числе 8418 тысячи человек, или 97%, - по месту пребывания, 287 тысячи человек, или 3%, - по месту жительства. Из общего числа поставленных на миграционный учет по месту пребывания первично (6151 тысяча человек) 47% въехали в Россию с целью работы, 4% - с целью учебы, 24% - с целью туризма, 25% - с частными или иными целями.

Среди поставленных на учет по месту пребывания в январе-июне 2019 года преобладали иммигранты из Узбекистана (2372 тысячи человек), Таджикистана (1260), Китая (861), опередившего еще в 2017 году Украину (724 тысячи человек за январь-июнь 2019 года). Число иммигрантов,

поставленных на учет по месту пребывания, из других стран было существенно меньше, не достигая 460 тысяч человек.

Среди зарегистрированных по месту жительства преобладали прибывшие с Украины (более 75 тысяч человек), а также из Таджикистана (50), Казахстана и Узбекистана (по 33), Азербайджана (23), Армении (22), Молдавии (13), Киргизии и Белоруссии (почти по 8 тысяч человек). Число переехавших в Россию на постоянное место жительства из любых других стран не достигало 4 тысяч человек.

За январь-июнь 2019 года снято с миграционного учета 6637 тысяч человек, оформлено более 121 тысячи разрешений на временное проживание и почти 95 тысяч видов на жительство иностранным гражданам и лицам без гражданства (первично). По разрешениям на временное проживание в России проживает 458 тысяч человек, более 636 тысяч – по видам на жительство.

Гражданство Российской Федерации приобрели (приняли, восстановили, получили признание) почти 137 тысяч человек.

## **Наибольший миграционный прирост в январе-июне 2019 года Россия получила в обмене населением с Казахстаном, Украиной и Таджикистаном**

Иммигранты, прибывающие в Российскую Федерацию из-за рубежа, - это, в подавляющем большинстве, выходцы из стран – бывших союзных республик СССР. Среди переехавших на место постоянного жительства (длительного пребывания) в Россию доля иммигрантов из стран Содружества Независимых Государств (СНГ), Балтии и Грузии составляла в 1997-2011 годах от 93% до 97% (рис. 6). Среди иммигрантов, учтенных по измененным в 2011 году критериям, доля прибывших из стран СНГ, Балтии, Грузии, Абхазии и Южной Осетии немного снизилась - до 91-92%.

По данным за январь-июнь 2019 года доля иммигрантов, прибывших в Россию из других стран, расположенных на территории бывшего СССР («ближнего зарубежья»), составила 91,2%, в том числе из стран СНГ – 89,5%.

Большинство прибывших в Россию, учтенных до 2011 года<sup>[11]</sup>, являлись ее гражданами (не менее трех четвертей, в отдельные годы эта доля превышала 90%<sup>[12]</sup>). Среди иммигрантов, учтенных по новым правилам, доля российских граждан снизилась вдвое, составив 40% в 2011 году. В последующие годы она продолжала сокращаться, опустившись до 23% в 2014 году, но затем вновь стала расти, увеличившись до 35% в 2018 году<sup>[13]</sup>.

Доля граждан других стран СНГ среди иммигрантов, въезжающих в Россию, напротив, более чем удвоилась, увеличившись с 20% в 2010 году до 50% в 2011 году. К 2014 году она возросла до 68%<sup>[14]</sup>, а затем постепенно снижалась, опустившись до 58% в 2017-2018 годах<sup>[15]</sup>.

Среди эмигрантов из России доля направляющихся на постоянное место жительства в страны ближнего зарубежья была заметно ниже до 2011 года, варьируясь от 46% (2004 год) до 67% (2007 год). В 2011 году она составила 61% среди эмигрантов, учтенных при снятии с регистрационного учета по месту жительства, и 65% среди всех эмигрантов, учтенных по новым правилам (по месту жительства и месту пребывания сроком 9 месяцев и более). В 2012 году доля выбывших в страны СНГ и Балтии, Грузию, Абхазию и Южную Осетию превысила 80% от общей численности эмигрантов из России и, постепенно увеличиваясь, достигла 88% в 2018 году.

По данным за январь-июнь 2019 года доля эмигрантов, выбывших из России в страны ближнего зарубежья, составила 91,9%, в том числе в страны СНГ – 91,0%.



Среди учтенных эмигрантов из России до 2012 года преобладали российские граждане (94-96% в 2002-2010 годах, 80% в 2011 году). Автоматическое снятие с регистрационного учета по завершении срока пребывания привело к росту доли иностранных граждан среди мигрантов, выбывающих из России - до 84% в 2015 году против 18% в 2011 году и 2-4% в предшествующие годы. Затем она немного снизилась, составив 80% в 2016 году, 81% в 2017 году и 83% в 2018 году. Доля россиян среди эмигрантов, выезжающих за пределы России, напротив, сократилась до 15% в 2015 году. В 2016 году она составила 19%, в 2017 году – 18%, в 2018 году – около 17%.

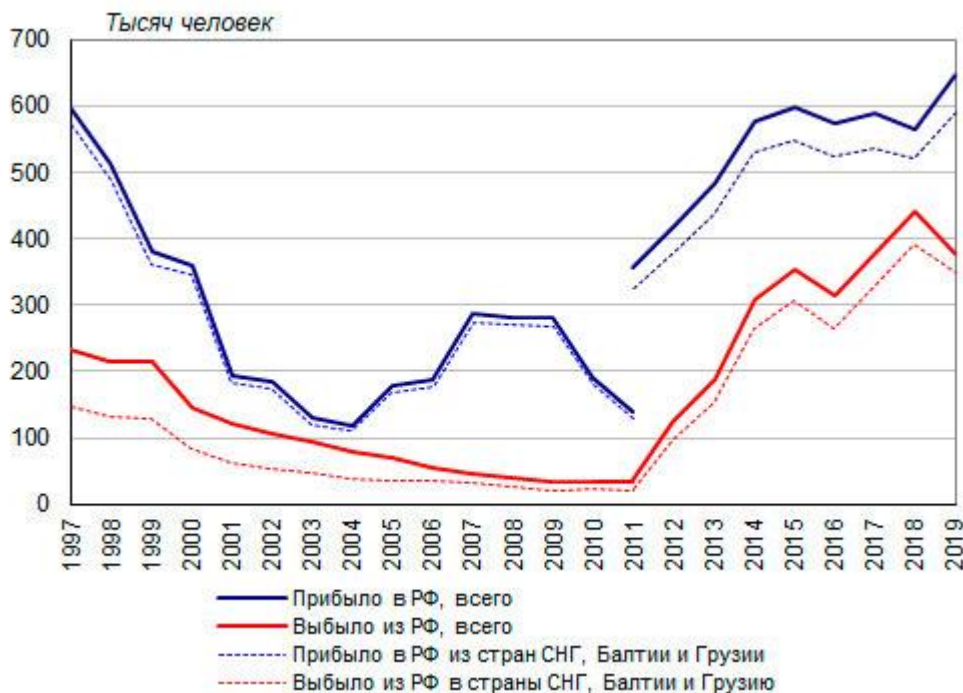


Рисунок 6. Число прибывших и выбывших из России (международная миграция) в 1997-2019\* годах, тысяч человек

\* за 2011 год приведены данные по новым и прежним правилам учета долгосрочной миграции; 2012-2019 годы – по правилам учета, измененным в 2011 году; 2019 год – по данным за январь-июнь в пересчете на год

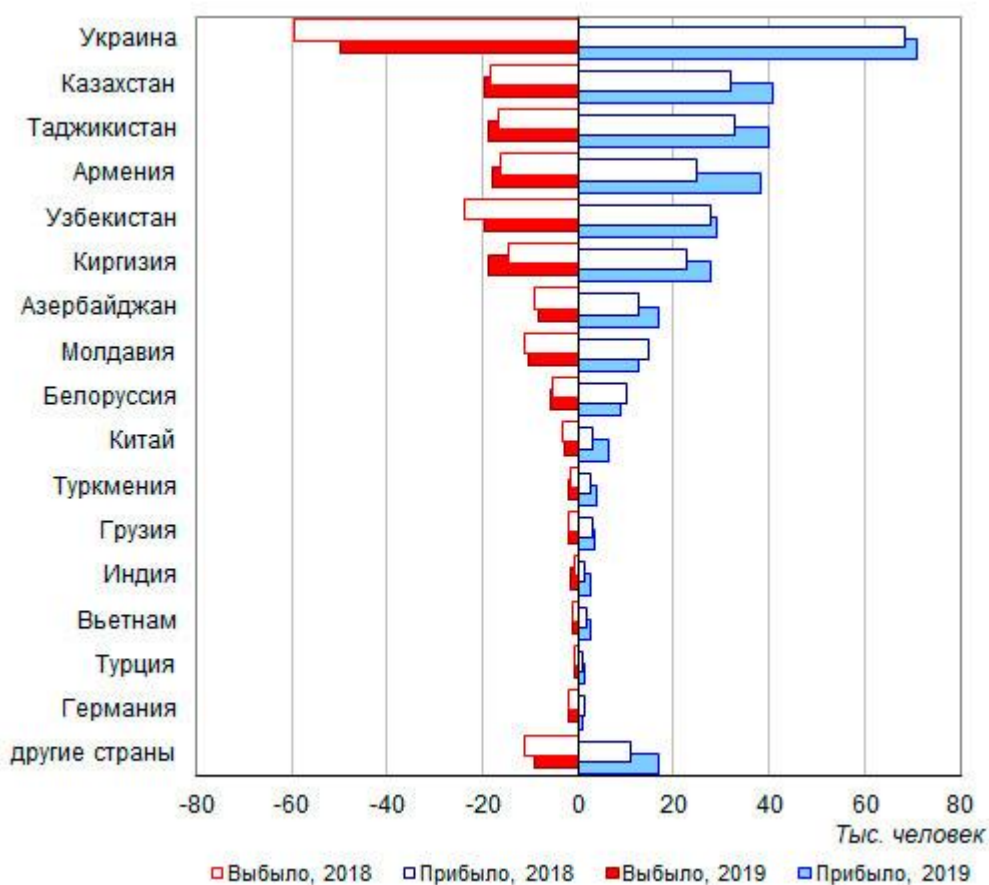
По данным оперативного учета, число прибывших в Россию за январь-июнь 2019 года увеличилось на 19% по сравнению с тем же периодом 2018 года, составив 323,6 против 272,1 тысячи человек. Больше всего иммигрантов в Россию прибыло с Украины (71,1 тысячи человек), в 2-4 раза меньше - из Казахстана (40,9), Таджикистана (40,0), Армении (38,1), Узбекистана (29,1), Киргизии (27,9), Азербайджана (16,9) и Молдавии (12,8). Число прибывших из других стран не достигло 10 тысяч человек (рис. 7).

Число прибывших в Россию из всех стран СНГ, кроме Белоруссии и Молдавии, увеличилось по сравнению с тем же периодом 2018 года. В наибольшей степени увеличилось число иммигрантов из Армении (на 54%), Туркмении (40%), Азербайджана (33%). Число иммигрантов из Молдавии снизилось на 14%, из Белоруссии – на 13%. В итоге число иммигрантов, въехавших в Россию за январь-июнь 2019 года из стран СНГ, увеличилось на 16%. Число прибывших из других стран увеличилось в 1,5 раза, составив 33,9 против 22,3 тысячи человек за январь-июнь 2018 года. Более

чем вдвое увеличилось число иммигрантов из Китая (6228 против 2877 человек) и из Сербии (405 против 175), в 1,8 раза – из Индии (2719 против 1504).

Число выбывших из России за январь-июнь 2019 года уменьшилось на 4% по сравнению с аналогичным периодом 2018 года, составив 189,6 против 196,7 тысячи человек. Число выехавших в страны СНГ в целом сократилось на 3% (170,6 против 175,4 тысячи человек). Снизилось число мигрантов, выбывших в Узбекистан (-18%), на Украину (-16%), в Молдавию (-8%) и Азербайджан (-6%). В то же время более чем на четверть увеличился отток мигрантов в Киргизию и Туркмению, в меньшей степени – на 7-14% - в Казахстан, Белоруссию, Армению, Таджикистан.

Число выехавших на постоянное место жительства в страны дальнего зарубежья сократилось в целом на 11% (19,0 против 21,3 тысячи человек), по некоторым направлениям оно увеличилось (в Афганистан, Вьетнам, Индию, Латвию, Литву, США, Турцию, Финляндию), но в целом оставалось небольшим.



**Рисунок 7. Международные мигранты России по странам, тысяч прибывших и выбывших за январь-июнь 2018 и 2019 годов**

Несмотря на значительные колебания числа мигрантов, прибывших в Россию из стран ближнего зарубежья и выбывших из нее в обратном направлении, миграционный прирост населения России в обмене с этими странами оставался положительным на протяжении всего периода после распада СССР. Исключение составляла только Белоруссия, в обмене населением с которой у России

складывалось отрицательное сальдо миграции в 1991-1993, 1997-2004 и 2006 годах, а также в отдельные годы Украина (1990-1992), Узбекистан и Южная Осетия (2015).

Со странами дальнего зарубежья (за пределами территории бывшего СССР) отрицательное сальдо миграции сохранялось до 2009 года, и только с 2010 года оно стало положительным, увеличившись при изменении правил регистрации мигрантов в 2011 году почти до 19 тысяч человек (рис. 8). К 2016 году оно снизилось до 2,2 тысячи человек, в 2017 году составило 3,8 тысячи человек, а в 2018 году вновь сложилось отрицательное сальдо миграции, составившее 4,2 тысячи человек.

Наиболее высокий миграционный прирост населения Россия получала в миграционном обмене с Казахстаном (211 тысяч человек в 1997 году) и Украиной (146 тысяч человек в 2015 году). В миграционном обмене с другими странами ближнего зарубежья наибольшие значения чистой миграции были, как минимум, в 2-4 раза ниже.

В 2018 году наибольший миграционный прирост населения Россия получила в обмене с Таджикистаном (31,0 тысячи человек), меньше – в обмене населением с Казахстаном (26,5), Украиной (14,8) и Арменией (14,4). Положительное сальдо миграции в обмене с другими странами ближнего зарубежья не достигало 10 тысяч человек.

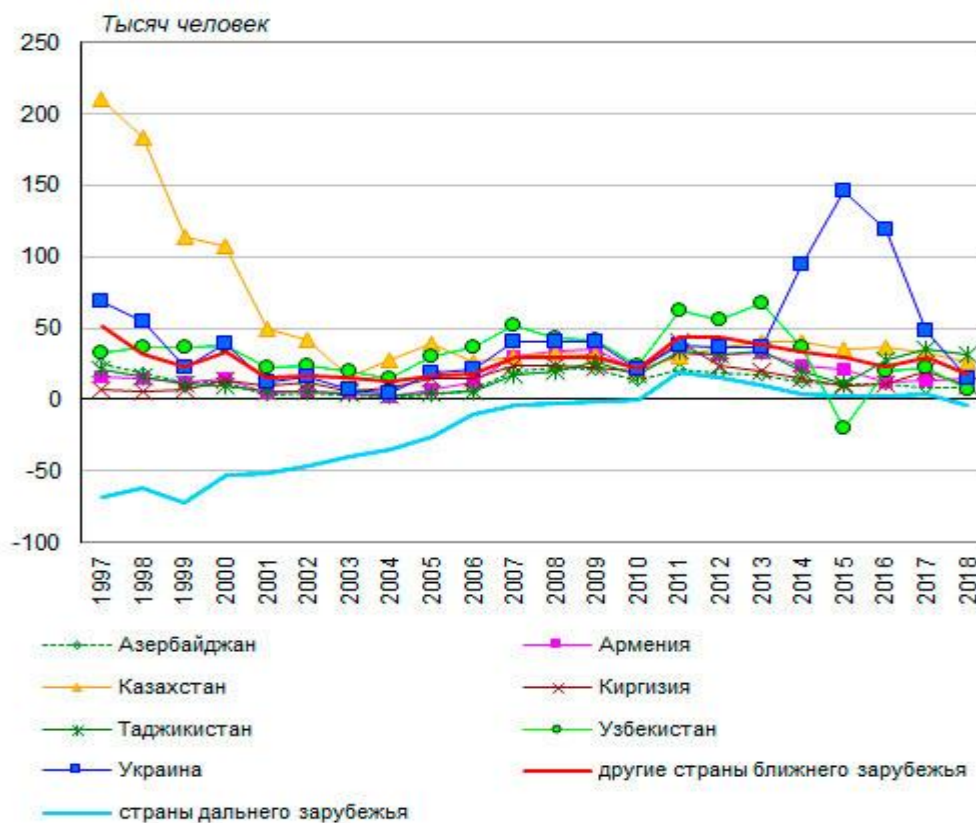


Рисунок 8. Миграционный прирост населения России в обмене со странами ближнего и дальнего зарубежья\*, 1997-2018 годы, тысяч человек

\* под странами ближнего зарубежья имеются в виду страны, расположенные на территории бывшего СССР, под странами дальнего зарубежья – остальные страны мира

В первом полугодии 2019 года наибольший миграционный прирост Россия получила в обмене населением с Казахстаном (21,4 тысячи человек), Украиной (21,3) и Таджикистаном (21,2), несколько меньше в миграционном обмене с Арменией (20,2). Положительное сальдо миграции с другими странами не достигало 10 тысяч человек. Незначительное отрицательное сальдо миграции сложилось в обмене населением с Германией (-829 человек), США (-222), Финляндией (-210), Канадой (-61) и Израилем (-38 человек).

По данным оперативного учета за январь-июль 2019 года, миграционный прирост населения России в обмене населением с государствами СНГ увеличился на 73% по сравнению с тем же периодом 2018 года (137,8 против 79,5 против 117,9 тысячи человек). Совокупный миграционный прирост в обмене населением со всеми странами ближнего зарубежья (бывшими республиками СССР) увеличился на 72% (140,1 против 81,4 тысячи человек). С остальными странами мира в целом также сложилось положительное сальдо миграции (13,8 тысячи человек), тогда как за тот же период 2018 года сложилось отрицательное сальдо миграции (-2,7), как и за январь-июль 2017 года (-0,8 тысячи человек).

Наибольший миграционный прирост за январь-июль 2019 года Россия вновь получила в обмене населением с Украиной (25,4 тысячи человек), в миграционном обмене с которой Россия получала наибольший миграционный прирост населения в 2014-2017 годы. Примерно такой же миграционный прирост Россия получила в обмене с Таджикистаном (25,2), Казахстаном (24,0) и Арменией (23,3 тысячи человек). Миграционный прирост в обмене с Узбекистаном, Киргизией и Азербайджаном был вдвое ниже (10-11 тысяч человек), с другими странами не достигал 4 тысяч человек (рис. 9).

Увеличение прироста наблюдалось в миграционном обмене со всеми странами СНГ, кроме Белоруссии и Молдавии. Сокращение миграционного прироста отмечалось также в обмене населением с Эстонией и Абхазией.

В миграционном обмене с Китаем у России в январе-июле 2019 года сложилось положительное сальдо миграции, составившее около 4 тысяч человек. За те же периоды трех предшествующих лет складывалось небольшое отрицательное сальдо миграции. Небольшой миграционный прирост пришел на смену миграционной убыли населения и в обмене населением в КНДР.

Увеличился миграционный прирост в обмене населением с Вьетнамом (1,8 тысячи человек за январь-июль 2019 года) и Индией (1,3).

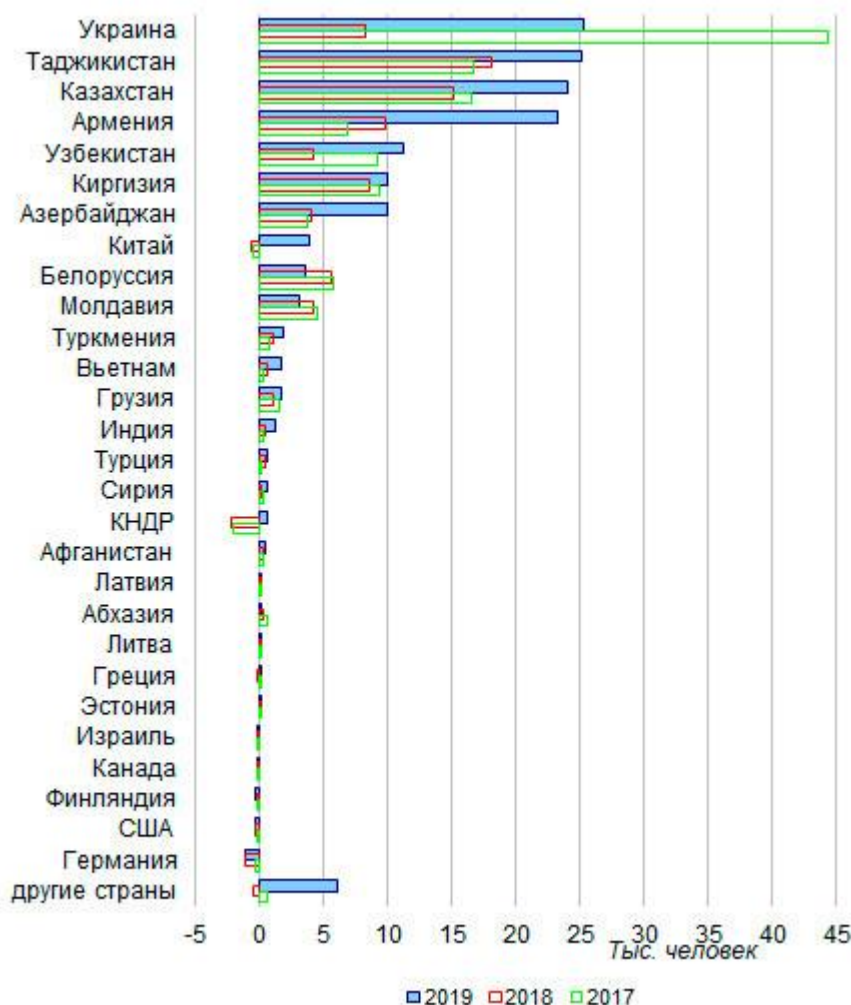


Рисунок 9. Результаты миграционного обмена России с другими странами за январь-июль 2017-2019 годов, тысяч человек чистой миграции

### Объем внутрироссийской миграции в январе-июне 2019 года снизился на 6%

Мигранты, прибывающие в Россию из других стран или выбывающие за ее пределы, составляют относительно небольшую часть в общем числе мигрантов, учитываемых на территории России. Среди зарегистрированных начиная с 1990 года «прибывших» так называемые «внутренние» мигранты, то есть переменявшие место жительства в пределах России, составляли от 72% в 1994 году до 94% в 2003-2004 годах. В 2009 году доля российских мигрантов снизилась до 86%, но затем вновь увеличилась - до 91% в 2010 году и примерно 90% в 2011-2013 годах (по новым правилам учета долгосрочной миграции). В 2014-2017 годах доля «внутренних» мигрантов среди всех прибывших составляла 86-87%, в 2018 году она превысила 88%.

Среди всех выбывших доля «внутренних» мигрантов увеличилась от 82% в 1992 году до 99% в 2011 году (по новым правилам учета долгосрочной миграции). В 2007-2011 годы эта доля составляла около 98%, а в последующие годы она постепенно снижалась, опустившись до 92-93% в 2015-2017 годах и 91% в 2018 году.

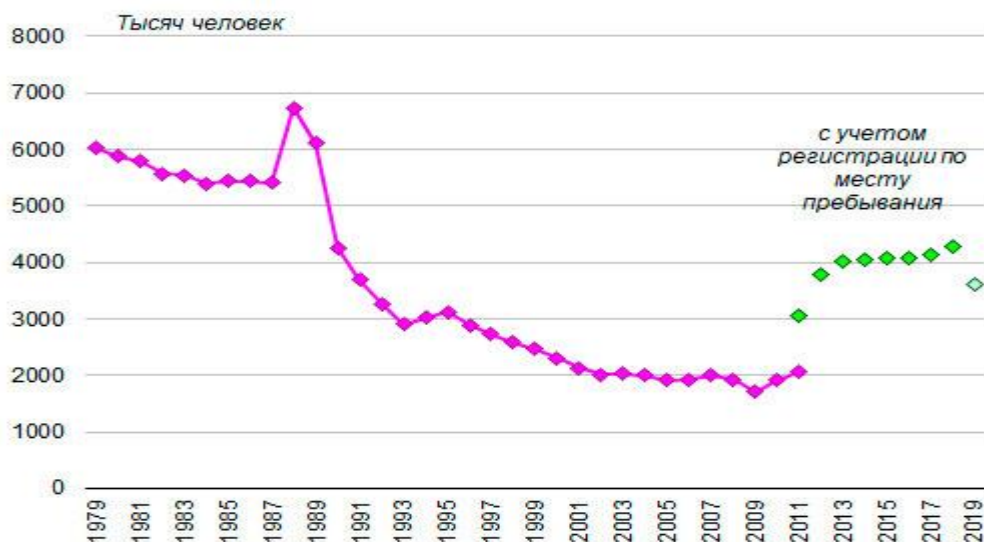
Объем учтенных миграционных перемещений внутри России резко сократился в 1990-е годы, а затем стабилизировался в 2002-2011 годах на уровне около 2 миллионов человек, зарегистрированных в течение года на новом месте жительства (не считая сменивших место жительства в пределах одного и того же населенного пункта). Наименьшее число «внутренних» мигрантов в этот период было учтено в 2009 году – 1708 тысяч человек. В 2010-2011 годах отмечался рост зарегистрированных переездов на новое место жительства в пределах России.

По данным о регистрации при прибытии, в 2010 году число российских мигрантов увеличилось до 1911 тысяч человек (на 11,9% больше, чем в 2009 году), а в 2011 году – до 2059 человек (на 7,8% больше, чем в 2010 году). В соответствии с новыми правилами учета долговременной миграции число учтенных «внутренних» мигрантов оказалось на миллион человек, или в полтора раза больше (рис. 10). В 2012 году число мигрантов, переселяющихся в пределах России, увеличилось еще на 720 тысяч человек, или на 23,5% по сравнению с 2011 годом, превысив 3778 тысяч человек. Но затем рост замедлился, в 2016 году наблюдалось небольшое сокращение. Тем не менее, в 2018 году число «внутренних» мигрантов в России достигло почти 4346 тысяч человек (4293 тысячи человек без учета Крыма).

В январе-июне 2019 года объем внутренней миграции (по прибытиям) снизился на 108,5 тысячи человек, или на 5,6% по сравнению с первым полугодием 2018 года (1836 против 1945 тысяч человек).

По итогам первых семи месяцев число мигрантов, переселяющихся в пределах России, снизилось на 113,8 тысячи человек, или на 4,9% по сравнению с тем же периодом 2018 года (2223 против 2336 тысяч человек).

В целом, учитывая сезонность внутренних перемещений, пока можно ожидать сохранения тенденции относительной стабилизации объема внутренней миграции в России на уровне около 4 миллионов человек в год.



**Рисунок 10. Число мигрантов, перемещающихся в пределах России, 1979-2019\* годы, тысяч человек, зарегистрированных при прибытии (без учета Крыма)**

\* 2019 год – по данным за январь-июнь в пересчете на год

По сравнению с внешней миграцией, внутренние перемещения в большей степени сохраняют сезонный характер. Наибольшее число регистрируемых перемещений приходится обычно на сентябрь-октябрь или, в последние годы, на июнь, а наименьшее – на январь или май (рис. 11).

В 2011 году наибольшее число прибытий из других регионов и поселений России было зарегистрировано в октябре-ноябре по данным о регистрации по месту жительства (по 200 тысяч человек в месяц) и в октябре с учетом зарегистрированных по месту пребывания на срок 9 месяцев и более (355 тысячи человек).

В начале 2012 года наблюдалось сезонное снижение числа миграционных перемещений в пределах России, однако их число заметно превышало значения показателя за те же периоды предшествующего 2011 года (на 20-30%%). Больше всего переселившихся в пределах России было зарегистрировано в октябре (435 тысяч человек), несколько меньше в сентябре (422 тысячи человек).

За январь-июль 2019 года наибольшее число внутренних мигрантов зарегистрировано в июне - 422 тысячи человек. Это на 8% меньше, чем за тот же месяц 2018 года, в течение которого было зарегистрировано наибольшее число российских мигрантов – 457 тысяч человек. Наименьшее число сменивших место жительства (пребывания) в пределах России было учтено в январе – 231 тысяча человек, что на 9% меньше, чем в январе 2018 года, когда также было зарегистрировано наименьшее за месяц число внутренних перемещений - 255 тысяч человек.

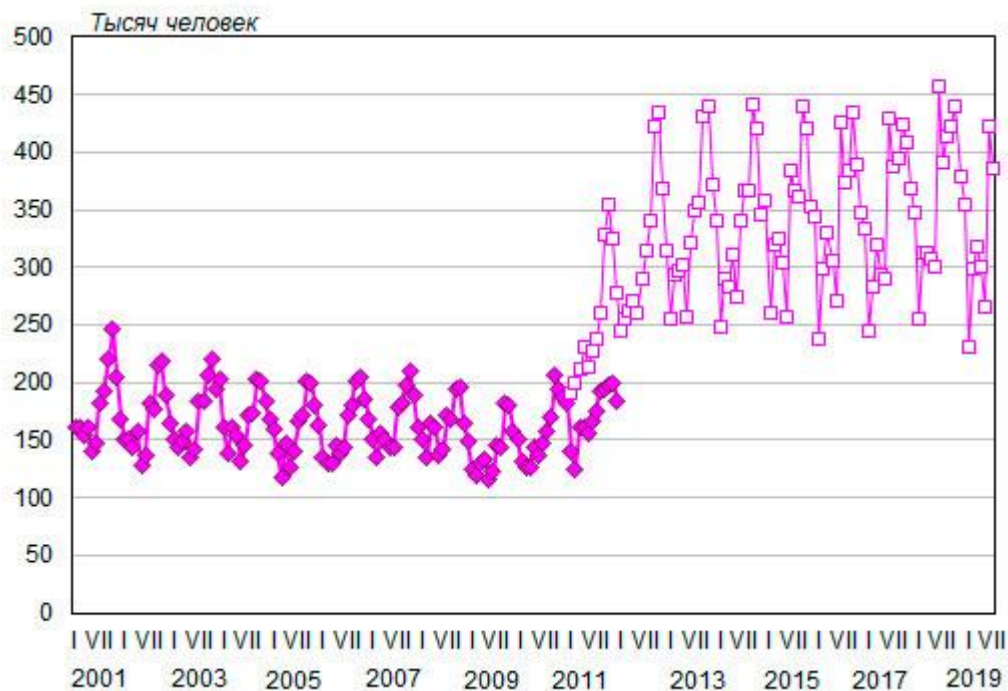


Рисунок 11. Число мигрантов, перемещающихся в пределах России, по месяцам 2001-2019\* годов, тысяч человек, зарегистрированных при прибытии на новое место жительства (пребывания)

\* 2011 год – с учетом и без учета мигрантов, зарегистрированных по месту пребывания; 2012-2019 годы – с учетом зарегистрированных по месту пребывания сроком на 9 месяцев и более

Среди внутренних миграционных потоков около половины приходится на перемещения внутри регионов-субъектов федерации, хотя их доля понемногу снижается. По данным годовой разработки, в 2018 году доля переменивших место жительства в пределах одного и того же региона (2061 тысяча человек) составила 47,4% от общего числа внутренних мигрантов, а доля переехавших из одного российского региона в другой – 52,6% (2285 тысяч человек).

В 2017 году доля переменивших место жительства в пределах одного и того же региона составила 47,9% от общего числа внутренних мигрантов, в 2016 году – 49,4%, в 2015 году - 49,6%, в 2014 году - 51,0%, в 2013 году – 52,4%, в 2012 году - 53,6%, в 2011 году - 55,8%.

В предшествующие годы соотношение было примерно таким же, несмотря на более низкое число «внутренних» мигрантов, регистрируемых по применявшимся тогда правилам учета долговременной миграции.

В расчете на 1000 человек постоянного населения число внутренних мигрантов составило в 2018 году 29,6, в том числе 14,0 переместившихся внутри одного и того же региона (внутрирегиональная миграция) и 15,6 прибывших из других регионов России (межрегиональная миграция) (рис. 12). Число мигрантов, прибывших из-за пределов России, в расчете на 1000 человек постоянного населения почти на порядок ниже – 3,9, в том числе из стран СНГ – 3,5, из других стран – 0,4.

Наиболее высокая интенсивность миграционных перемещений наблюдается во внутрирегиональных перемещениях сельского населения: число прибывших из других поселений того же региона составило в 2018 году 20,4 на 1000 человек сельского населения, а число выбывших в другие поселения того же региона – 23,1. В межрегиональных перемещениях интенсивность миграции сельского населения была заметно ниже – 13,5 прибывших и 13,4 выбывших на 1000 человек. Во внутрирегиональной миграции сельского населения России теряет население (то есть преобладают потоки из сельских поселений в городские), внешняя миграция, прежде всего из стран СНГ, частично компенсирует эти потери.

Городское население России увеличивается за счет всех потоков миграции (кроме межрегиональной в 2018 году), при этом интенсивность внутрирегиональной миграции ниже, чем у сельского населения (11,9 прибывших и 10,9 выбывших на 1000 человек постоянного населения). Интенсивность межрегиональной миграции несколько выше (16,3 прибывших и 16,3 выбывших на 1000 человек).

По интенсивности миграционного обмена с другими странами городское и сельское население различаются незначительно, но, тем не менее, по интенсивности прибытий из зарубежных стран городское население несколько опережает сельское (4,1 против 3,0 прибывших на 1000 человек).

Схожие соотношения отмечались и по данным за 2011-2017 годы.



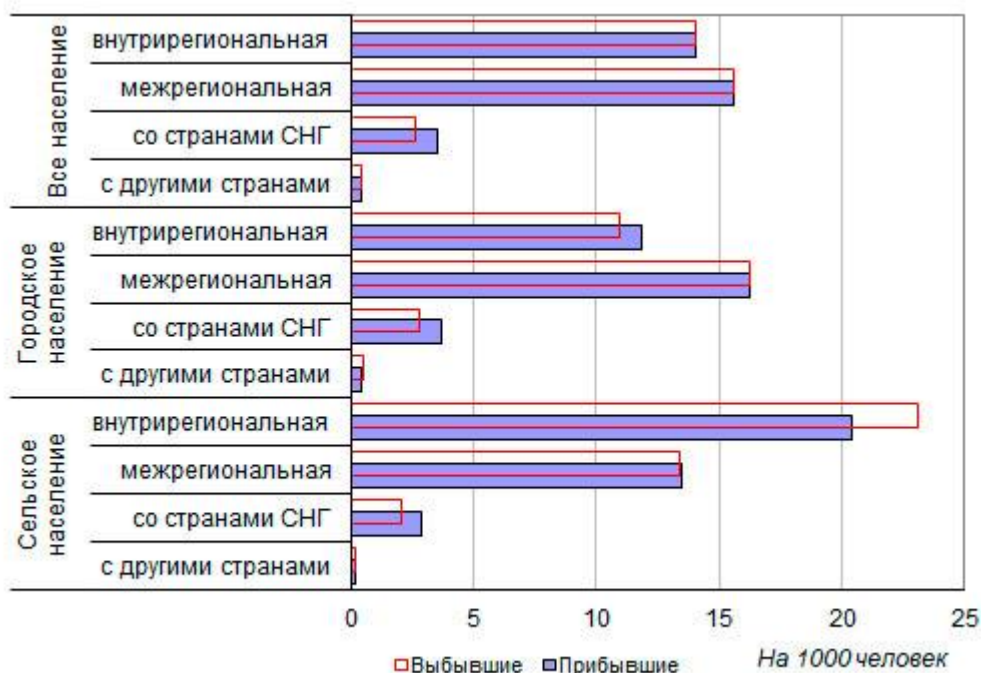


Рисунок 12. Интенсивность миграционных перемещений в России по основным потокам миграции, 2018 год, прибывших и выбывших на 1000 человек постоянного населения

**В январе-июне 2019 года за счет миграционного обмена со странами СНГ увеличилось население 78 из 85 регионов, за счет миграционного обмена с другими регионами России - 22**

Несмотря на то, что население России устойчиво увеличивается за счет миграционного прироста уже более 40 лет, в регионах России миграционный обмен с другими территориями оказывает разнонаправленное влияние на изменение численности населения.

Для одних федеральных округов на протяжении многих лет характерен миграционный прирост населения, а для других – миграционная убыль населения. Наиболее высокие значения коэффициента миграционного прироста практически неизменно отмечаются в Центральном федеральном округе, а самые низкие – в Дальневосточном федеральном округе. Исключение составляют 2011-2012 годы, когда наиболее интенсивная убыль населения в результате миграции наблюдалась в Северо-Кавказском федеральном округе, а также 2013 и 2017 годы, когда наиболее интенсивный миграционный прирост отмечался в Северо-Западном федеральном округе. Кроме того, в 2014-2018 годах самые высокие значения коэффициента миграционного прироста отмечались в Крыму (Крымском федеральном округе в 2014-2016 годах).

В первом полугодии 2019 года за счет преобладающего миграционного оттока сократилось население Дальневосточного и Сибирского федеральных округов. Население остальных федеральных округов увеличилось за счет преобладающего миграционного притока, наиболее значительного в Центральном федеральном округе (табл. 1).

Основная часть миграционных перемещений связана со сменой места жительства в пределах России. В миграционном обмене с другими округами лидерство по миграционной

привлекательности удерживает Центральный федеральный округ, хотя в последние годы достойную конкуренцию ему составляют Северо-Западный, а в отдельные годы и Южный федеральный округ. Остальные федеральные округа теряют население в миграционном обмене с другими федеральными округами. Наиболее интенсивная миграционная убыль во внутрироссийской миграции характерна по-прежнему для Дальневосточного федерального округа, в меньшей мере – для Северо-Кавказского, Приволжского, Уральского и Сибирского федерального округа.

За счет миграционного обмена с другими странами мира, прежде всего, со странами СНГ, увеличивают свое население в той или иной степени все федеральные округа. Что касается миграционного обмена со странами СНГ, интенсивность миграционного прироста в первом полугодии 2019 года выше всего была в Уральском, а ниже всего – в Северо-Кавказском федеральном округе. Прирост населения за счет миграционного обмена со странами дальнего зарубежья незначителен, несколько выше его интенсивность в Дальневосточном, федеральном округе.

**Таблица 1. Миграция в Российской Федерации и федеральных округах\*, январь-июнь 2019 года (в пересчете на год), на 1000 человек постоянного населения**

	РФ	ЦФО	СЗФО	ЮФО	СКФО	ПФО	УФО	СФО	ДФО
<b>Миграция - всего</b>									
Прибывшие	29,4	30,4	39,1	26,2	19,4	25,9	31,4	29,0	37,1
Выбывшие	27,6	26,5	36,5	22,8	18,7	25,9	29,6	29,1	37,8
Миграционный прирост	1,8	3,9	2,5	3,4	0,7	0,0	1,7	0,0	-0,7
<b>В пределах России</b>									
Прибывшие	25,0	25,1	34,2	21,8	17,0	23,2	26,0	24,5	31,4
Выбывшие	25,0	23,3	32,4	20,9	18,0	24,3	27,3	26,4	33,7
Миграционный прирост	0,0	1,8	1,8	1,0	-1,0	-1,1	-1,3	-1,9	-2,3
<b>Со странами СНГ</b>									
Прибывшие	3,9	4,8	4,4	4,0	1,9	2,5	5,1	4,2	4,4
Выбывшие	2,3	2,9	3,7	1,7	0,6	1,4	2,2	2,5	3,4
Миграционный прирост	1,6	1,9	0,7	2,3	1,3	1,0	2,8	1,7	1,0
<b>Со странами дальнего зарубежья</b>									
Прибывшие	0,5	0,5	0,4	0,4	0,5	0,3	0,3	0,4	1,3
Выбывшие	0,3	0,3	0,4	0,3	0,1	0,2	0,1	0,2	0,8
Миграционный прирост	0,2	0,2	0,1	0,2	0,4	0,1	0,2	0,2	0,6

\* Центральный (ЦФО), Северо-Западный (СЗФО), Южный (ЮФО), Северо-Кавказский (СКФО), Приволжский (ПФО), Уральский (УФО), Сибирский (СФО), Дальневосточный (ДФО); из-за округления результаты суммирования могут не совпадать с итоговыми значениями

Лидерами по миграционному обороту в январе-июне 2019 года оказались два федеральных округа - Северо-Западный и Дальневосточный, - в которых число прибывших и выбывших в расчете на 1000 человек населения составило, соответственно, 76 и 75 в пересчете на год. Заметно ниже значение показателя в Уральском (61), Сибирском (58) и Центральном (57) федеральных округах. В остальных федеральных округах миграционный оборот населения ниже среднего по России (57)

мигрантов на 1000 человек). Ниже всего его значение в Северо-Кавказском федеральном округе (38).

Миграционный оборот в обмене со странами СНГ в январе-июне 2019 года оказался выше, чем в среднем по России (6,3 на 1000 человек в пересчете на год) в Северо-Западном федеральном округе (8,1), несколько ниже - в Дальневосточном, Центральном (по 7,8) и Уральском (7,3) федеральных округах. В остальных федеральных округах его значение составило от 2,5 на 1000 человек в Северо-Кавказском федеральном округе до 6,7 в Сибирском федеральном округе.

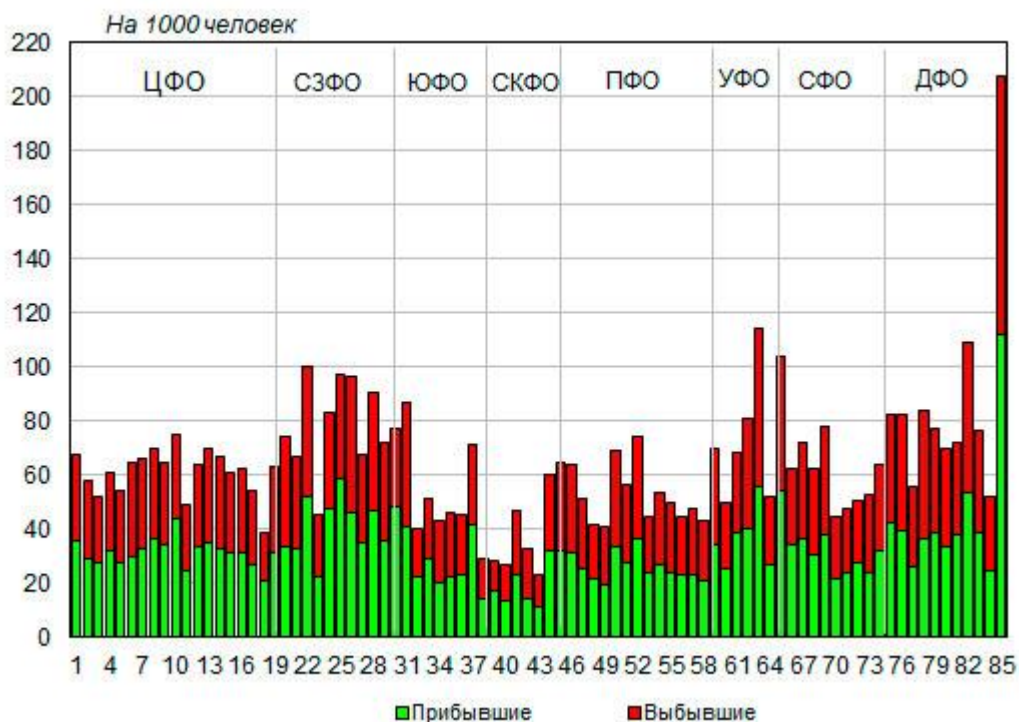
Среди регионов-субъектов Российской Федерации особенно высокий миграционный оборот (общий, с учетом внутренней и внешней миграции) в январе-июне 2019 года отмечался, как и не раз в прошлом, в Чукотском автономном округе (208 прибывших и выбывших на 1000 человек постоянного населения). Высоким миграционным оборотом населения отличаются также Ямало-Ненецкий (114) и Ненецкий (100) автономные округа, Магаданская область (109), Республика Алтай (104).

В остальных регионах величина миграционного оборота не достигала 90 прибытий и убытий на 1000 человек постоянного населения, а самой низкой она была в Чечне (23). Невысок миграционный оборот и в других республиках Северного Кавказа: Кабардино-Балкарии (27), Ингушетии (28), Дагестане (29), Северной Осетии – Алании (33). В половине регионов миграционный оборот превысил 63 прибытия и убытия на 1000 человек постоянного населения, в центральной половине регионов (без 25% регионов с самыми высокими и 25% с самыми низкими значениями показателя) его значение варьировалось от 50 до 72 на 1000 человек (рис. 13).

Интенсивность выбытия в 53 из 85 регионов-субъектов федерации была выше, чем в среднем по России – 28 на 1000 человек за январь-июнь 2019 года в пересчете на год. Наиболее высоким относительным числом выбытий традиционно отличается Чукотский автономный округ (96). Заметно ниже интенсивность миграционного оттока из Ямало-Ненецкого, Ненецкого и Ханты-Мансийского автономных округов, автономного округа Югры, Магаданской и Мурманской областей, республик Алтай, Калмыкия, Саха (Якутия), Коми, Камчатского края и Псковской области (от 41 до 59 выбывших на 1000 человек).

Наиболее низкая интенсивность выбытия в январе-июне 2019 года зарегистрирована в республиках Ингушетия (11), Чечня (12), Кабардино-Балкария (13), Дагестан (15), Крым (18), Северная Осетия – Алания (19) и в Москве (18). В остальных регионах она составляла от 20 выбывших на 1000 человек и выше.

Интенсивность въезда на территорию была выше, чем в среднем по России, – 29 на 1000 человек за январь-июнь 2019 года в пересчете на год, - в 50 регионах-субъектах федерации. Наиболее высокая интенсивность въезда зарегистрирована в том же Чукотском автономном округе (112 прибытий на 1000 человек), вдвое меньше в Ленинградской области, Ямало-Ненецком автономном округе, Республике Алтай, Магаданской области и Ненецком автономном округе (52-59 прибытий на 1000 человек). Самая низкая интенсивность прибытий отмечалась в республиках Чечне, Кабардино-Балкарии, Дагестане, Северной Осетии – Алании (11-15), немного выше – в Ингушетии (17), в остальных регионах – 20 и более прибытий на 1000 человек.



**Рисунок 13. Миграционный оборот по регионам-субъектам Российской Федерации, по данным за январь-июнь 2019 года в пересчете на год, число прибывших и выбывших на 1000 человек постоянного населения**

По абсолютному числу прибывших на место постоянного жительства (длительного пребывания), как и в предшествующие годы, безусловным лидером, несмотря на сокращение территории и населения в результате расширения административных границ Москвы[16], остается Московская область, в которую за январь-июнь 2019 года въехало более 167 тысяч человек. Это на 2,8% меньше, чем за тот же период предшествующего 2018 года. За Московской областью с заметным отрывом следует также неоднократно становившаяся лидером по привлечению мигрантов Москва (130 тысяч человек), а далее - Санкт-Петербург (96), Краснодарский край (82), Республика Башкортостан (65), Свердловская и Ленинградская области, Красноярский край (по 55 тысяч человек). В остальных регионах-субъектах федерации число зарегистрированных за январь-июнь 2019 года прибытий не достигло 49 тысяч человек.

По числу зарегистрированных выбытий Московская область также оказалась на первом месте (119 тысяч человек за январь-июнь 2019 года). За ней почти в том же порядке следуют Москва (116), Санкт-Петербург (99), Республика Башкортостан (66), Краснодарский (63) и Красноярский (57) края, а также Свердловская область (52). В остальных регионах число зарегистрированных выбытий составило менее 47 тысяч человек.

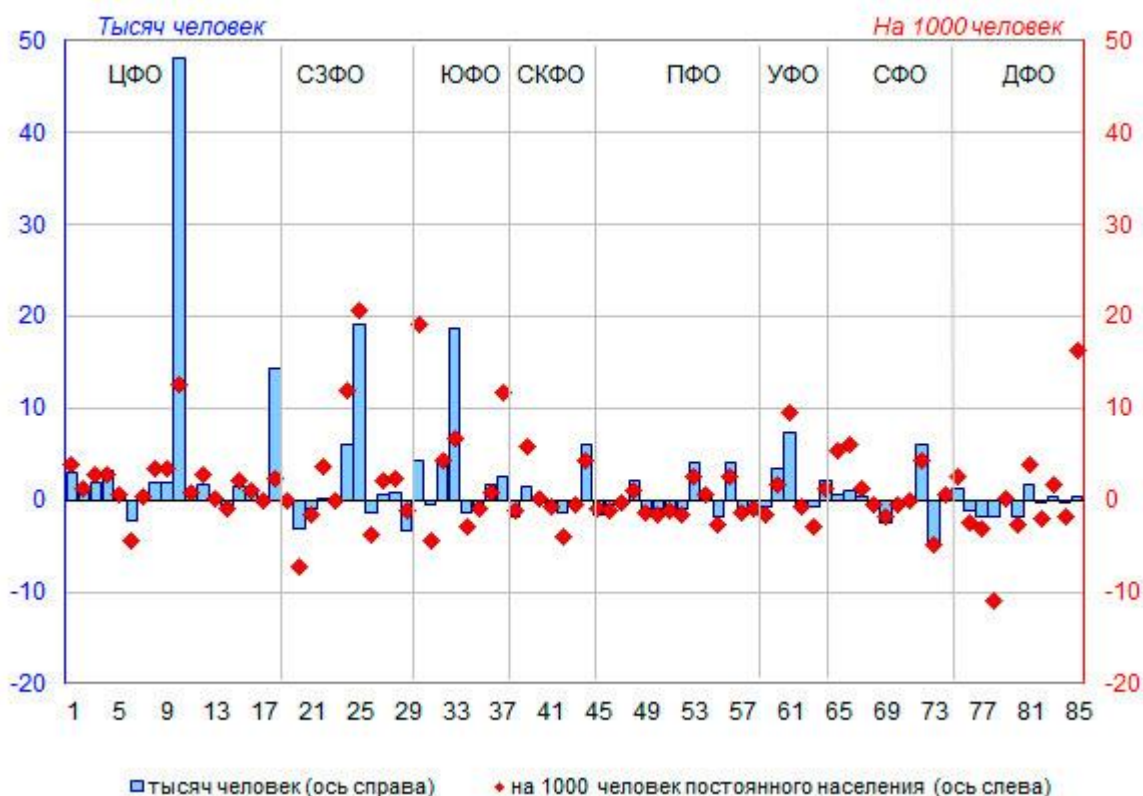
В результате миграционного обмена с другими территориями – регионами России и зарубежными странами – за первое полугодие 2019 года увеличилось население 45 из 85 регионов-субъектов федерации (рис. 14). По интенсивности миграционного прироста первое место уже неоднократно первый раз занимает Ленинградская область (21 на 1000 человек постоянного населения в пересчете на год). Далее следуют Республика Адыгея (19‰), Чукотский автономный округ (16‰), Московская (13‰) и Калининградская (12‰) области. Город федерального значения Севастополь, удерживавший лидерство по этому показателю в 2015-2017 годах, сместился на шестое место

(около 12%). В остальных 39 регионах с положительным миграционным приростом его величина не достигала 10%.

В 40 регионах-субъектах федерации по данным за январь-июнь 2019 года зарегистрирована миграционная убыль населения. Наиболее интенсивной она была в Камчатском крае (-11%). В республиках Коми интенсивность миграционной убыли составила -7%, в Омской области и Калмыкии – около 5%.

В абсолютном выражении наибольший прирост населения за счет миграции в первом полугодии 2019 г. получила Московская область (48,0 тысячи человек), заметно меньший - Ленинградская область (19,0), Краснодарский край (18,7), Москва (14,3), а остальные регионы – по крайней мере, вдвое меньше.

Наиболее значительная миграционная убыль населения в абсолютном выражении за январь-июнь 2019 года зафиксирована в Омской области (-4,7 тысячи человек). В Санкт-Петербурге она составила -3,3 тысячи человек, в Республике Коми -3,0, Красноярском крае -2,5, в Калужской области -2,2, а в остальных регионах – менее 2 тысяч человек.



**Рисунок 14. Миграционный прирост населения регионов-субъектов Российской Федерации, тысяч человек за январь-июнь 2019 года и на 1000 человек постоянного населения по данным за январь-июнь 2019 года в пересчете на год**

Большинство регионов – субъектов Российской Федерации пополняют свое население за счет миграционного обмена со странами – бывшими республиками СССР (в основном, странами СНГ),

но многие из них «теряют» население в миграционном обмене с другими регионами России, а некоторые и в миграционном обмене со странами «дальнего» зарубежья.

За первое полугодие 2019 года население 78 из 85 регионов-субъектов федерации увеличилось за счет миграционного обмена со странами СНГ, в 70 – за счет миграционного обмена с другими странами мира, а число регионов, привлекающих российских мигрантов, оставалось небольшим – 22 (рис. 15).

Интенсивность миграционного прироста за счет обмена со странами СНГ в январе-июне 2019 года была выше всего в Чукотском автономном округе (14,7 на 1000 человек постоянного населения в пересчете на год). Довольно высокой она была также в Республике Адыгее, Магаданской и Калининградской областях, городе федерального значения Севастополе (6-8‰). В остальных регионах значение коэффициента миграционного прироста в обмене со странами СНГ составило менее 5‰. В Московской области коэффициент миграционного прироста в обмене населением со странами СНГ составил 4,1‰, в Краснодарском крае – 3,1‰, в Ленинградской области – 1,6‰, Москве – 0,1‰.

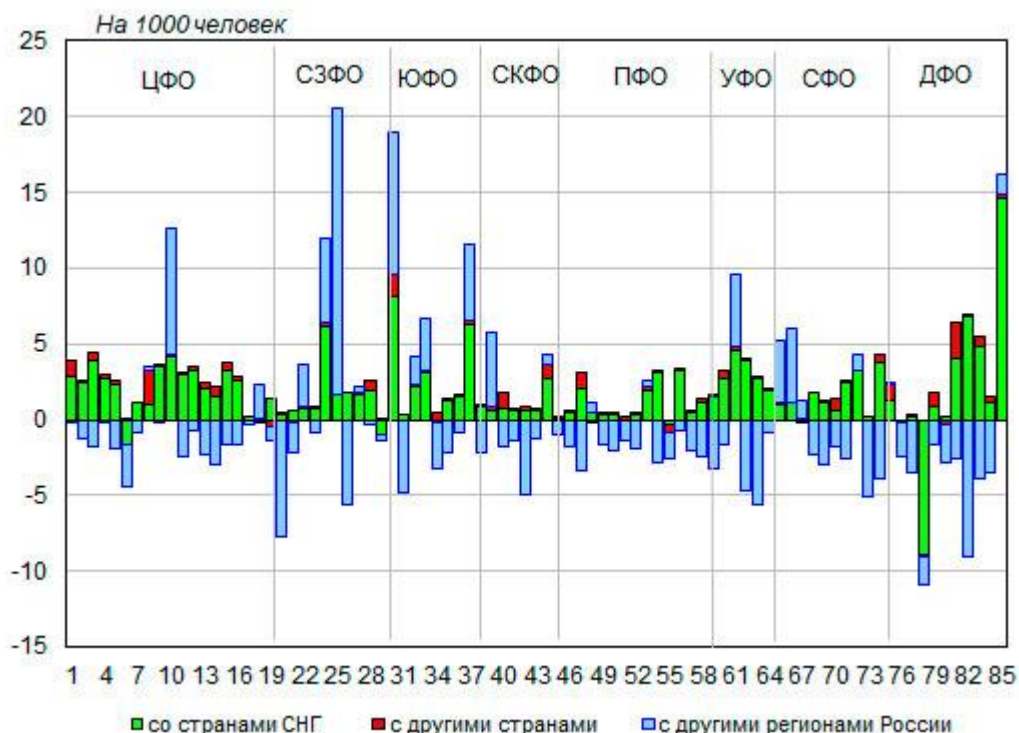
Отрицательное сальдо миграции в обмене со странами СНГ сложилось в 7 регионах, но интенсивность миграционной убыли, как правило, невысока. Наиболее интенсивной она была в Камчатском крае (-9,0‰). В Калужской области и Санкт-Петербурге интенсивность миграционной убыли превысила 1‰, в Пензенской и Астраханской областях, Пермском крае и Республике Саха (Якутия) была близка к нулю.

Прирост населения за счет миграционного обмена с другими странами мира (не входящими в СНГ) незначителен – наибольшее значение коэффициента миграционного прироста отмечалось в Амурской области (2,4‰), несколько ниже – в Курской области (2,2‰). В остальных регионах миграционный прирост за счет обмена населением со странами дальнего зарубежья не достигал 1,5‰, а в большинстве был близок к нулю. Миграционная убыль в обмене со странами, не входящими в СНГ, зафиксирована в 15 регионах, при этом сколько-нибудь значимой она была только в Пензенской области (-0,5‰), Республике Карелии (-0,4‰), Хабаровском крае (-0,3‰).

Наиболее интенсивный миграционный прирост населения за счет обмена с другими российскими регионами в январе-июне 2019 года зарегистрирован в Ленинградской области (18,8‰). В остальных регионах он, по крайней мере, вдвое ниже. В Республике Адыгее он составил 9,4‰, в Московской области - 8,3‰, в Калининградской области, Севастополе, Ингушетии, Тыве и Тюменской области (без автономий) - около 5‰, а в остальных регионах - 4‰ и меньше.

63 региона утратили часть своего населения в миграционном обмене с другими регионами России. Наиболее интенсивная миграционная убыль в обмене с другими российскими регионами зарегистрирована, как и не раз в прошлом, в Магаданской области (-9‰). В республиках Коми, Калмыкия, Северная Осетия – Алания, Ямало-Ненецком и Ханты-Мансийском автономном округе - Югре, Мурманской и Омской областях миграционная убыль в обмене с другими российскими регионами составила от 5 до 8‰, в остальных регионах интенсивность миграционной убыли не достигала 4‰.

Медианное значение коэффициента миграционного прироста в обмене между российскими регионами составило -1,7‰, в центральной половине регионов (без 25% регионов с наиболее высокими и наиболее низкими значениями) его значение варьировалось от -2,5‰ до 0,1‰.



**Рисунок 15. Миграционный прирост населения регионов-субъектов Российской Федерации по отдельным потокам миграции, по данным за январь-июнь 2019 года в пересчете на год, на 1000 человек постоянного населения**

В абсолютном выражении наибольший прирост населения за счет миграционного обмена с другими территориями России в январе-июне 2019 года получила Московская область (31,7 тысячи человек). За ней с большим отрывом следуют Ленинградская область (17,5), Москва (14,2) и Краснодарский край (9,5 тысячи человек). В остальных регионах-субъектах федерации миграционный прирост в обмене с другими российскими регионами не достигал 4 тысяч человек.

Наиболее значительная убыль в миграционном обмене с другими российскими территориями отмечалась в Омской области (-4,9 тысячи человек). Несколько меньшая миграционная убыль наблюдалась в Красноярском крае (-4,3), Ханты-Мансийском автономном округе – Югре (-3,9), Свердловской и Кемеровской областях, республиках Дагестан и Коми (более 3 тысяч человек).

Как и в целом по России, во всех регионах–субъектах федерации преобладают «внутренние» миграционные потоки (рис. 16).

Интенсивность иммиграции из-за пределов страны в январе-июне 2019 года наиболее высокой была в Чукотском автономном округе (16 прибывших на 1000 человек постоянного населения). Высокой она была также в Магаданской области (14), Республике Адыгее (13), Сахалинской, Калининградской, Калужской, Белгородской областях, Ямало-Ненецком автономном округе и Севастополе (10-12), а в остальных регионах она не достигала 10‰.

Самая низкая интенсивность иммиграции из-за пределов страны отмечалась в Калмыкии (0,4‰), в Чечне, Ингушетии, Удмуртии, Забайкальском крае и Кировской области она не достигала 1‰.

В абсолютном выражении больше всего иммигрантов из-за пределов России прибыло за январь-июнь 2019 года в Московскую область (25,1 тысячи человек), почти вдвое меньше – в Краснодарский край (13,2), Санкт-Петербург (13,0) и Москву (12,9), а в остальные регионы России - менее чем по 9,5 тысячи иммигрантов из-за рубежа.

Наиболее высокая интенсивность внутренней миграции отмечалась в Чукотском автономном округе (96 прибывших на 1000 человек постоянного населения), за которым с заметным отрывом следовали Ленинградская область (53), Республика Алтай (52), Ненецкий и Ямало-Ненецкий автономный округ, Мурманская область и Республика Калмыкия (41-47 на 1000 человек). В остальных субъектах федерации число прибывших из регионов России не достигало 40 на 1000 человек.

В абсолютном выражении наибольшее число мигрантов из регионов России в январе-июне 2019 года зарегистрировано, как и годом ранее, в Московской области (142,0 тысячи человек). Значительным оно было также в Москве (117,5), Санкт-Петербурге (82,5), Краснодарском крае (68,4) и Республике Башкортостан (61,2 тысячи человек). В остальных регионах-субъектах федерации число мигрантов, прибывших из регионов России, не достигало 50 тысяч человек.

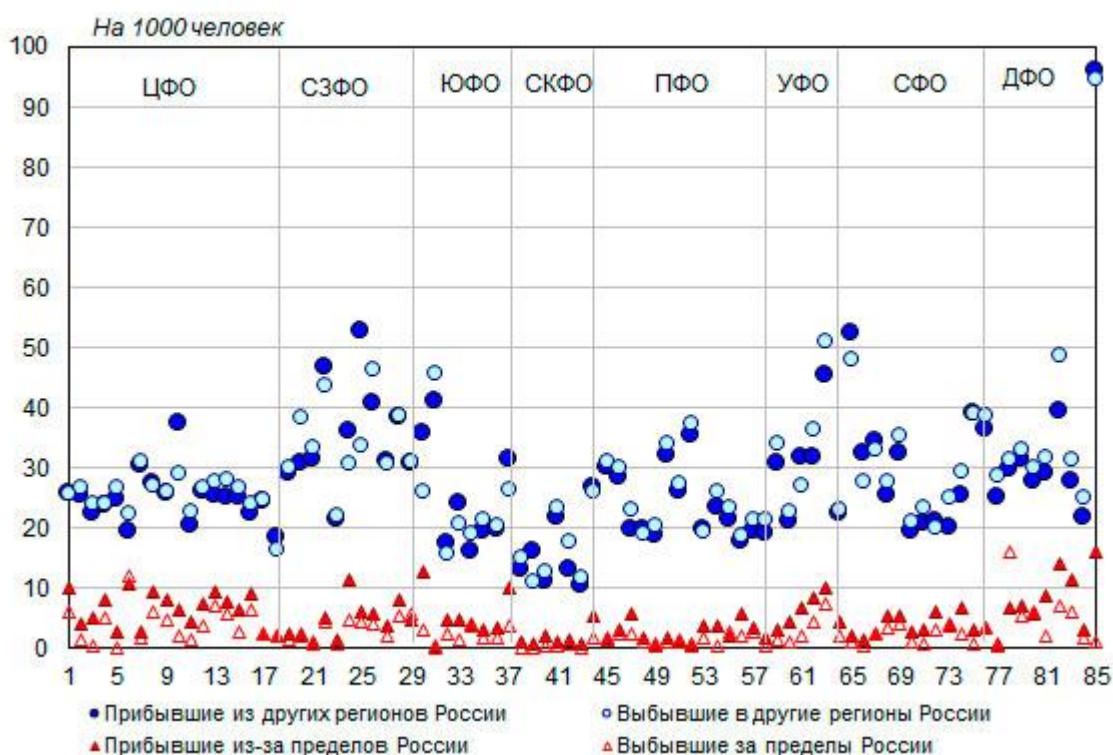


Рисунок 16. «Внутренние» и «внешние» мигранты в регионах-субъектах Российской Федерации, по данным за январь-июнь 2019 года, на 1000 человек населения в пересчете на год

В 2019 году продолжала снижаться численность вынужденных мигрантов на территории России. Сведения о вынужденных переселенцах, беженцах и лицах, получивших временное убежище, Росстат публикует в соответствии с данными МВД России о лицах, официально получивших такой статус в территориальных органах МВД России.



Совокупное число граждан Российской Федерации, получивших статус вынужденного переселенца, и иностранных граждан, получивших статус беженца, возросло к началу 1998 года до 1192 тысяч.

Среди получивших статус беженца с начала регистрации в 1993 году - 235,1 тысячи человек на начало 1998 года - преобладали граждане Таджикистана (50,2 тыс.), Грузии (46,2), Казахстана (40,2), Азербайджана (33,8), Узбекистана (33,0), Киргизии (16,3 тыс.). Среди мигрантов, получивших статус вынужденного переселенца с начала регистрации в 1992 году, - 956,9 тысячи человек на начало 1998 года – преобладали переселенцы из Казахстана (234,2 тыс.), других регионов России (194,3), Узбекистана (135,6), Таджикистана (126,6), Азербайджана (68,4), Киргизии (63,6) и Грузии (60,9 тысячи человек).

Численность беженцев и вынужденных переселенцев в России начала быстро снижаться с 1999 года, сократившись к середине 2019 года до 8,1 тысячи человек, в том числе 7,6 тысячи вынужденных переселенцев и 522 беженца (рис. 17). Среди вынужденных переселенцев в России преобладают эмигранты из Грузии (3395 человек), других регионов России (1650), Казахстана (1091) и Узбекистана (546 человек), а среди беженцев – эмигранты из Афганистана (265 человек) и с Украины (137 человек).

Статус вынужденного переселенца в первом полугодии 2019 год получил один человек (за тот же период 2018 года 6 человек), статус беженца – 11 человек (22 человека).

С 2001 года началась регистрация иностранных граждан и лиц без гражданства, получивших временное убежище (официальный статус) в территориальных органах МВД России. До 2014 года число получивших временное убежище в России не достигало 4 тысяч человек, но резко возросло в связи с событиями на юго-востоке Украины. В 2014 году временное убежище в России получили 250 тысяч человек против 2822 человек в 2013 году, а в 2015 году – почти 150 тысячи человек. В 2016 году число получивших временное убежище в Российской Федерации сократилось до 22,0 тысячи человек, в 2017 году – до 10,4 тысячи человек, в 2018 году – до 6 тысяч человек. В первом полугодии 2019 года временное убежище в России получили 2499 человек (за тот же период 2018 года - 3018 человек).

На 1 июля 2018 года статус временного убежища имели 61,9 тысячи человек. Более 97% получивших временное убежище в России составляют иммигранты с Украины (60,2 тысячи человек), около 1% - из Сирии (694 человека), 0,9% - из Афганистана (557 человек).

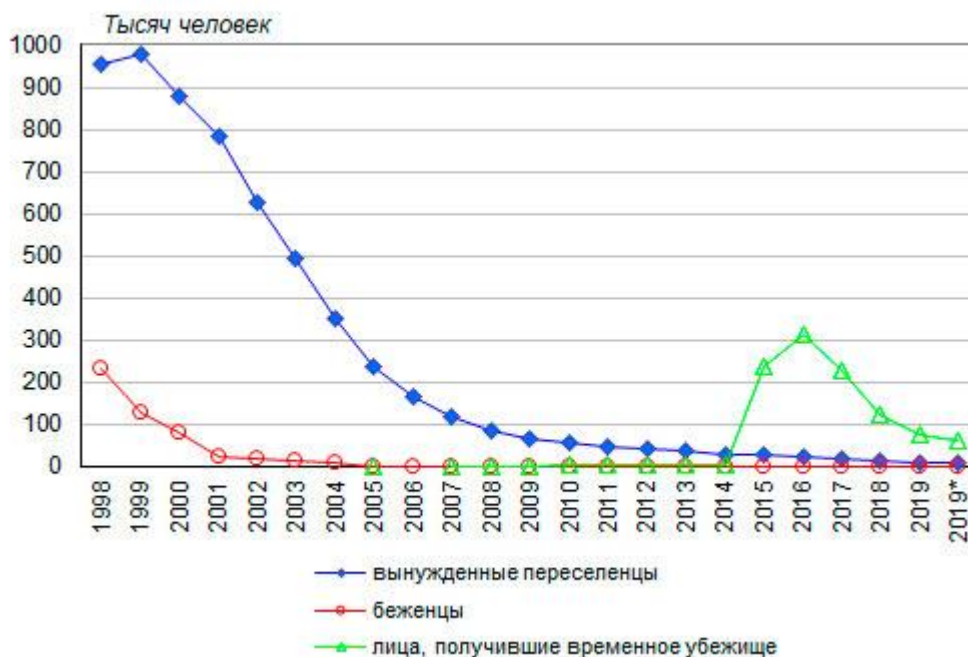


Рисунок 17. Число вынужденных мигрантов, тысяч человек на начало года\*

\*2019 год – на 1 января и на 1 июля

Временное убежище предоставляют практически все регионы-субъекты федерации, но больше всего состоящих на учете в Ленинградской области и Санкт-Петербурге (суммарно 10,1 тысячи человек), Краснодарском крае (6,3), Воронежской (5,8) и Самарской (4,9) областях, Ставропольском крае (3,8). От 1,9 до 2,8 тысячи человек нашли временное убежище в Нижегородской, Калужской, Брянской областях и в Москве.

Наибольшее число беженцев проживает в Москве - 379 человек, или 73% от их общей численности.

Вынужденные переселенцы расселены практически по всем регионам-субъектам федерации, но больше всего их на территории Северной Осетии – Алании (3572 человека) и Ингушетии (1204), а также Санкт-Петербурга и Ленинградской области (суммарно), Ставропольского края, Самарской и Саратовской областей (примерно по 200 человек).

**Число иностранцев с действующим разрешением на работу в России снизилось до 97 тысяч человек, а число иностранцев с действующим патентом превысило 1686 тысяч человек**

После распада СССР появилось значительное число иностранных работников, легально осуществляющих трудовую деятельность на территории России<sup>[17]</sup>. Правила учета иностранных работников, как и других групп мигрантов, неоднократно изменялись.

До 2011 года сведения об иностранцах, легально осуществляющих трудовую деятельность в России, разрабатывались Федеральной миграционной службой (ФМС) на основании следующих документов<sup>[18]</sup>:

- выданных разрешений на работу для иностранных граждан из стран с визовым порядком въезда (из стран дальнего зарубежья, Туркмении, а с 2009 года и Грузии);
- уведомлений от работодателей, которые привлекают иностранных работников - граждан стран СНГ с безвизовым порядком въезда в Россию: Азербайджана, Армении, Казахстана, Киргизии, Молдавии, Таджикистана, Узбекистана, Украины, кроме Белоруссии, образующей союзное государство с Россией;
- выданных разрешений на работу лицам без гражданства.

В середине 1990-х годов число иностранных работников в России<sup>[19]</sup> возросло почти до 300 тысяч человек, но к концу десятилетия снизилось до 211 тысяч в связи с финансово-экономическим кризисом 1998 года. Затем рост возобновился, особенно быстрый - начиная с 2005 года (рис. 18). В 2008 году число иностранных работников в России достигло наибольшей величины – 2426 тысяч человек (в том числе 1780 тысячи человек из стран СНГ, не считая трудовых мигрантов из Белоруссии, в отношении которых порядок регулирования привлечения иностранной рабочей силы не применяется, но включая лиц без гражданства). В связи с развернувшимся в 2008 году мировым финансово-экономическим кризисом и спадом экономического развития в 2009 году число иностранных работников в России несколько сократилось, составив 2224 тысячи человек (на 8% меньше, чем в предшествующем 2008 году). В 2010 году сокращение ускорилось - число иностранных работников, снизилось до 1641 тысячи человек (на 26% меньше, чем в 2009 году).

Начиная с 2011 года сведения об иностранных гражданах, осуществляющих трудовую деятельность на территории России, разрабатывались ФМС на основании выданных *разрешений на работу* (для иностранных граждан и для лиц без гражданства, прибывших в визовом и безвизовом порядке въезда) и *патентов* на осуществление трудовой деятельности (для иностранных граждан и лиц без гражданства, прибывших в порядке, не требующем получения визы)<sup>[20]</sup>.

Число иностранных граждан, имеющих действующие разрешения на работу на территории России<sup>[21]</sup>, вначале увеличивалось, составив в 2011 году 1028 тысяч человек, а в 2012 году - 1149 тысяч человек. В 2013 году оно несколько сократилось, снизившись к концу года до 1112 тысяч человек (-3,2%). Снижение продолжалось и в 2014 году - до 1044 тысячи человек (-6,7%).

В 2015 году в связи с сокращением квот, изменением правил получения разрешительных документов на работу и ухудшением возможностей заработка в России из-за экономического спада и снижения курса рубля число иностранных граждан, имевших действующее разрешение на работу в России, сократилось в разы. К концу 2015 года оно составило 182,4 тысячи человек (в 5,7 раза меньше, чем в 2014 году), год спустя – 143,9 тысячи человек (-21%), к концу 2017 года – 114,9 тысячи человек (-20%), а концу 2018 года – 93,2 тысячи человек (-19%).

В первом полугодии 2019 года сокращение численности иностранных граждан, имеющих действующее разрешение на работу, продолжалось. По данным МВД России, на конец июня она снизилась до 96,9 тысячи человек (годом ранее – 106,9 тысячи человек). Во втором квартале 2019 года разрешение на работу получили 24,9 тысячи иностранных граждан (27,4 тысячи человек за тот же период 2018 года), из них большинство (76,9%) на срок от 9 до 12 месяцев.

Одновременно с сокращением численности иностранных граждан, имеющих действующее разрешение на работу, среди них повысилась доля высококвалифицированных специалистов. В конце первого полугодия 2019 года численность высококвалифицированных специалистов-иностранцев составила 44,3 тысячи человек, или 46% от общего числа иностранных работников, в конце I полугодия 2018 года - 50,7 тысячи человек, или 47%, в конце I полугодия 2017 года - 41,9 тысячи человек, или 32%.

Число иностранных граждан, получивших патенты на осуществление трудовой деятельности у физических лиц, напротив, устойчиво и быстро возрастало в 2011-2014 годах. В течение 2011 года

патенты получили 765 тысяч человек, в 2012 году – 1080 тысяч человек (+41,3%), в 2013 году – 1357 (+25,6%), в 2014 году – 2134 тысячи человек (в 1,6 раза больше, чем в 2013 году). В конце 2014 года действующие патенты имели 2079,8 тысячи иностранцев (на 86% больше, чем годом ранее – 1117,8 тысячи человек).

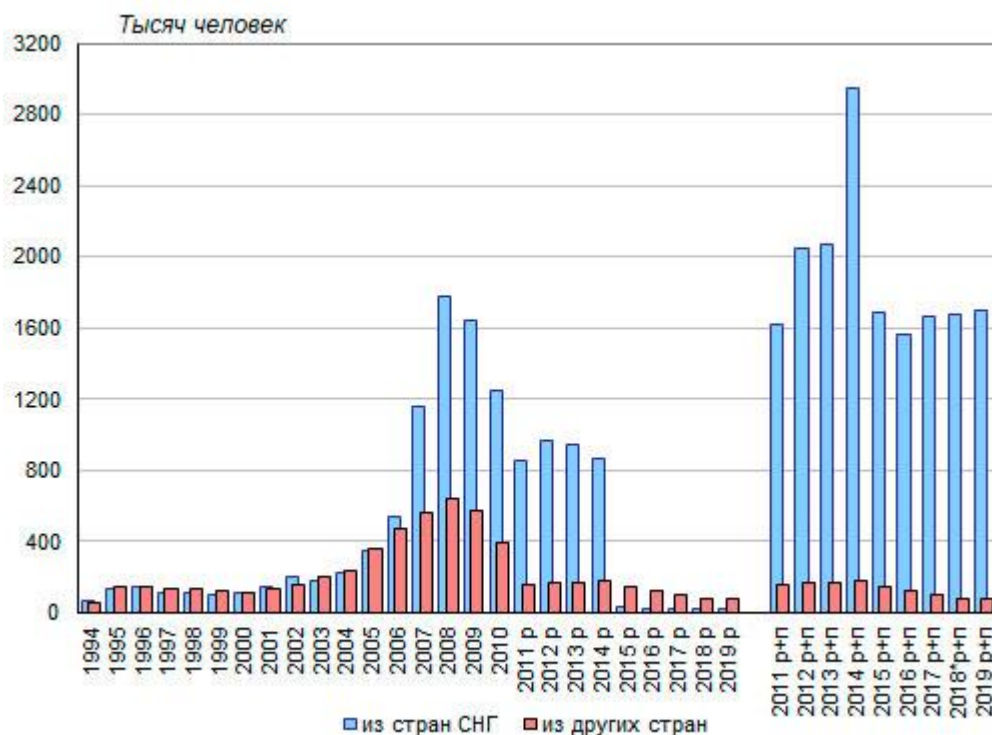
В 2015 году число иностранных граждан, получивших патенты на осуществление трудовой деятельности, несмотря на существенное расширение критериев (но одновременно, напомним, отпала необходимость получения разрешительных документов на работу для граждан Армении, Казахстана и Киргизии), заметно сократилось. По данным ФМС, было оформлено 1788 тысяч патентов, что на четверть меньше, чем за предыдущий 2014 год. К концу 2015 года число иностранцев, имевших действующий патент, снизилось до 1656,3 тысячи человек (на 20% меньше, чем в конце 2014 года), а к концу 2016 года – до 1543,4 тысячи человек (на 7% меньше, чем в конце 2015 года).

В 2017 году число иностранцев с действующим патентом на осуществление трудовой деятельности в России вновь стало расти. К концу 2017 года оно увеличилось до 1649,1 тысячи человек (на 6,8% больше, чем годом ранее), к концу 2018 года – до 1661,9 тысячи человек (+0,8%), а к середине 2019 года – до 1686,5 тысячи человек (на 1,6% больше, чем в середине 2018 года). В течение второго квартала 2019 года патент получили 640,1 тысячи иностранных граждан (на 1% больше, чем во втором квартале 2018 года – 633,5 тысячи). Большинство иностранных граждан, имевших действующий патент на осуществление трудовой деятельности (94,7%), были гражданами Узбекистана, Таджикистана, Украины.

До середины 2000-х годов доля иностранных работников, прибывших из стран СНГ, составляла примерно половину в общей численности иностранных граждан, легально осуществляющих трудовую деятельность в России. Затем она стала расти, поднявшись до 73,4% в 2008 году и 76,0% в 2010 году. Таким образом, число иностранных работников, прибывших в Россию из стран СНГ, до 2008 года росло быстрее, чем из других стран мира, а после кризиса 2008 года сокращалось в меньшей степени.

В 2011-2013 годах доля иностранных работников из стран СНГ поднялась до 84% среди всех иностранцев, имевших действующее разрешение на работу в России. В 2014 году она составила 83%, в 2015 году сократилась до 18%, в 2016-2017 годах – до 17%, в 2018 году составила 18,6% и оставалась примерно на том же уровне до конца первого полугодия 2019 года – 18,1%.

Что касается иностранных работников, получивших патенты на осуществление трудовой деятельности, то все они являются, как уже говорилось, гражданами стран СНГ с безвизовым въездом в Россию или лицами без гражданства, прибывшими в Россию без получения визы.



**Рисунок 18. Число иностранных граждан, осуществлявших трудовую деятельность в России, тысяч человек\***

\* 1994-2010 - по данным ФМС России, включая лиц без гражданства; за 2011-2018 годы представлено число имевших действующее разрешение на работу на конец года (p), а также число имевших действующее разрешение на работу или патент [22] на конец года (p+п); 2019 год – число имевших действующее разрешение на работу или действующий патент на конец II квартала

### **В 2018 году объем личных переводов из России составил 18,8 миллиарда долларов**

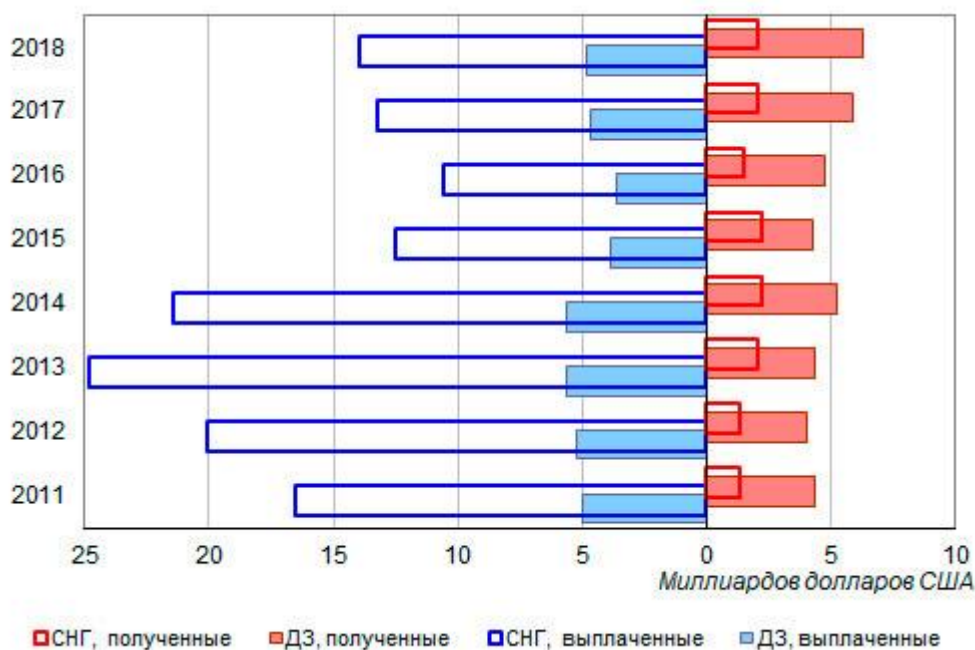
Резкое сокращение в 2015 году числа учтенных иностранных граждан, осуществлявших трудовую деятельность в России, было во многом связано с ухудшением экономической ситуации и снижением уровня оплаты труда в валютном эквиваленте. Из-за снижения курса рубля объемы денежных переводов мигрантов из России в страны СНГ существенно снизились уже в 2014 году.

Для характеристики объемов трансграничных переводов трудовых мигрантов из России в другие страны Центральный Банк России оценивает величину личных переводов в соответствии с методикой расчета международных переводов, используемой МВФ [23].

По оценкам Центрального Банка России за 2011-2018 годы, примерно три четверти личных переводов из России были отправлены мигрантами в страны СНГ (рис. 19). В 2013 году сумма личных переводов из России достигла наибольшей величины, превысив 30 миллиардов долларов США, в том числе 24,8 в страны СНГ и 5,6 млрд - в страны дальнего зарубежья. Доля переводов, выплаченных в страны СНГ, повысилась до 81,5% против 76,9% в 2011 году, но затем вновь снизилась до 74-75%.

В 2016 году объем личных переводов из России сократился вдвое, составив 14,2 миллиарда долларов США, в том числе 10,5 в страны СНГ и 3,6 в страны дальнего зарубежья. Доля переводов, выплаченных в страны СНГ, снизилась до 74,5%. В 2017 году объем личных переводов из России увеличился до 17,9 миллиардов долларов США (на 26%), в том числе в страны СНГ – до 13,2 (+25%), а в страны дальнего зарубежья – до 4,7 миллиардов долларов США (+30%). В итоге, доля переводов, выплаченных в страны СНГ, продолжала снижаться, опустившись до 73,8%. В 2018 году объем личных переводов из России увеличился до 18,8 миллиардов долларов США (на 5%), в том числе в страны СНГ – до 14,0 (+6%), а в страны дальнего зарубежья – до 4,8 миллиардов долларов США (+2%). Доля переводов, выплаченных в страны СНГ, составила 74,5%.

Личные переводы поступают и в Россию из других стран, но их сумма в несколько раз меньше (в 2013 в 4,8 раза, в 2017-2018 годах в 2,3 раза). При этом в основном они поступают из стран дальнего зарубежья, а доля личных переводов из стран СНГ составляла от 24% в 2011 и 2016 годах до 34% в 2015 году. В 2018 году она составила 24,6%.



**Рисунок 19. Личные переводы, выплаченные (полученные) в России в (из) страны СНГ и страны дальнего зарубежья (ДЗ), 2011-2018 годы, миллиардов долларов США**

В целом сокращение объемов личных переводов из России в страны СНГ составило в 2014 году 14% по сравнению с 2013 годом (21,4 против 24,8 миллиарда долларов США), в 2015 году – 42% (12,5), в 2016 году – несколько меньше, 16% (10,5 миллиарда долларов США). Таким образом, наиболее значительное сокращение объема личных переводов из России произошло в 2015 году.

Если в 2014 году заметно сократился объем личных переводов в отдельные страны СНГ (прежде всего, в Узбекистан, на Украину и в Молдавию), а в некоторые страны он даже увеличился (в Киргизию и Казахстан), то в 2015 году наблюдалось сокращение объемов личных переводов из России во все страны СНГ (рис. 20). Наиболее значительно – на 51% - сократился объем личных переводов в Молдавию (915 против 1862 миллионов долларов США в 2014 году), а также - на 47% - в Узбекистан (3062 против 5828) и Туркмению (16 против 30). Меньше всего сократился объем

личных переводов в Казахстан – на 25% (351 против 465 миллионов долларов США), Азербайджан – на 31% (950 против 1374) и Киргизию – на 32% (1519 против 2239).

В 2016 году объем личных переводов из России продолжал снижаться в 8 из 10 стран СНГ, но увеличился в Казахстан – на 23% (430 миллионов долларов США), и в Киргизию – на 4% (1576). Снижение объемов личных переводов в другие страны СНГ замедлилось. Исключение составляла Туркмения, куда и ранее поступали самые незначительные суммы (9 миллионов долларов США в 2016 году против 16 в 2015 году и 30 в 2014 году).

В 2017 году объемы личных переводов из России в 8 стран СНГ заметно возросли, но продолжали снижаться на Украину – на 3% (1293 против 1337 миллионов долларов США), и в Туркмению – на 56% (4 против 9). Наиболее значительно возросли объемы личных переводов в Узбекистан (на 37%), Армению (35%) и Таджикистан (32%).

В 2018 году еще в 2 раза сократились объемы личных переводов из России в Туркмению, на 16% на Украину и 15% в Молдавии. Объемы личных переводов в остальные страны СНГ увеличились (на 6-20%).

Наиболее крупными получателями личных переводов из России остаются Узбекистан (3689 миллионов долларов США за 2018 год), Таджикистан (2628), Киргизия (2235). В несколько раз сократились объемы переводов на Украину (1091 миллион долларов США в 2018 году против 4090 в 2013 году), по этому показателю она передвинулась на шестое место после Армении (1186) и Азербайджана (1101). Также в несколько раз сократились объемы личных переводов в Молдавию (700 миллионов долларов США в 2018 году против 2248 в 2013 году).

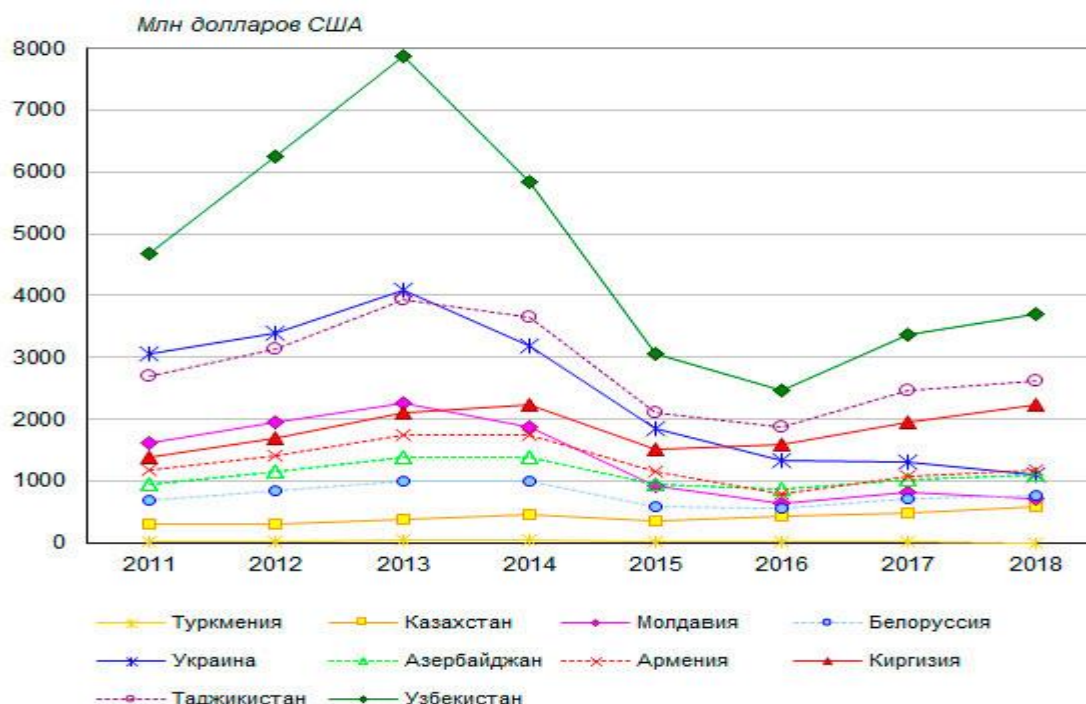


Рисунок 20. Личные переводы из России в страны СНГ, 2011-2019 годы, миллионов долларов США

В 2019 году тенденция снижения объемов личных переводов из России в страны СНГ усилилась. В первом квартале 2019 года объем личных переводов из России продолжал снижаться на Украину, в Молдавию и Туркмению, а, кроме того, снизился в Белоруссию и Армению. В целом объем личных переводов в страны СНГ снизился на 0,4% по сравнению с аналогичным периодом 2018 года (2821 против 2831 миллиона долларов США).

Особенно значительно за первый квартал 2019 года снизились объемы личных переводов в Белоруссию (-41%), в меньшей степени в Молдавию (-22%), на Украину (-12%) и в Армению (-26%), по имеющимся данным совсем не было личных переводов в Туркмению (рис. 21). В то же время продолжали увеличиваться объемы личных переводов в Киргизию (+22%), Казахстан (+8%), Таджикистан, Узбекистан и Азербайджан (+3-4%).

Узбекистан остается крупнейшим получателем личных переводов из России (723 миллиона долларов США за первый квартал 2019 года). Второе место продолжает удерживать Таджикистан (547), третье - Киргизия (511).

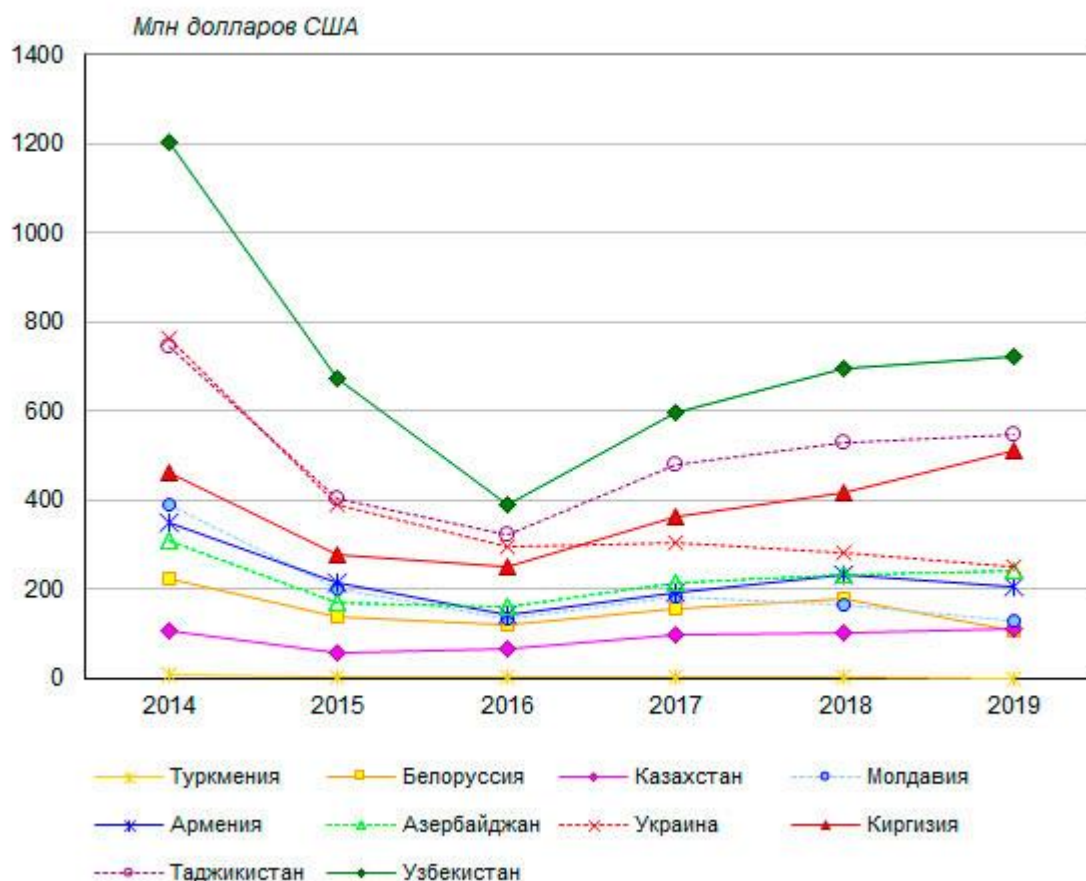


Рисунок 21. Личные переводы из России в страны СНГ, I квартал 2014-2019 годов, миллионов долларов США



## **В середине 2019 года иностранные работники составляли 2,5% всех занятых в экономике России**

Доля иностранных работников в общем числе занятых в экономике России возросла с 0,3% в 1999-2000 годах до 3,4% в 2008 году. В 2009 году она снизилась до 3,2%, а в 2010 году до 2,4% (рис. 22).

По данным за 2011 год, доля иностранных работников, имевших действующее разрешение на работу на конец года, составила 1,5% от общей численности экономически занятых, а доля получивших патенты в течение 2011 года - еще 1,1%. В последующие годы доля иностранных работников, занятых в экономике России, постепенно росла. В 2014 году она поднялась до 4,4%, при этом доля иностранных работников, имевших действующее разрешение на работу, снизилась до 1,4%, а доля получивших патенты повысилась до 3% занятых.

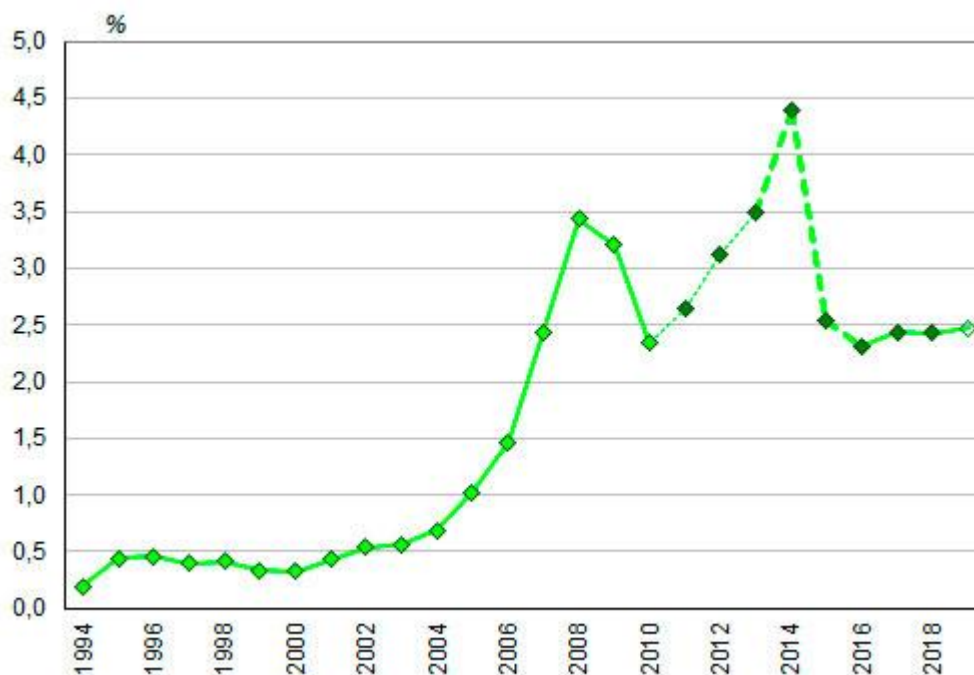
В 2015 году доля иностранных работников, занятых в экономике России, вновь резко сократилась - до 2,5% экономически занятых. Доля иностранцев с действующим разрешением на работу снизилась до 0,3%, с действующим патентом - до 2,3%.

В 2016 году сокращение доли учтенной иностранной рабочей силы продолжалось - она снизилась до 2,3%, в том числе иностранцев с действующим разрешением на работу 0,2%, иностранцев с действующим патентом - 2,1% экономически занятых в России.

К концу 2017 года доля иностранных работников, занятых в экономике России, немного увеличилась - до 2,4% экономически занятых. При этом доля иностранцев с действующим разрешением на работу немного снизилась (0,16%), а с действующим патентом увеличилась (2,28%).

К концу 2018 года доля иностранных работников среди занятых в экономике России оставалась на том же уровне - 2,4%. Доля иностранцев с действующим разрешением на работу продолжала понемногу снижаться (0,13% экономически занятых), а с действующим патентом - увеличиваться (2,30%).

В конце первого полугодия 2019 года доля иностранных работников среди занятых в экономике России немного повысилась, составив 2,5%, в том числе 0,14% - с действующим разрешением на работу, 2,36% - с действующим патентом.



**Рисунок 22. Доля иностранных работников, осуществлявших трудовую деятельность в России, в общей численности занятых в экономике России, 1994-2019 годы, % на конец года\***

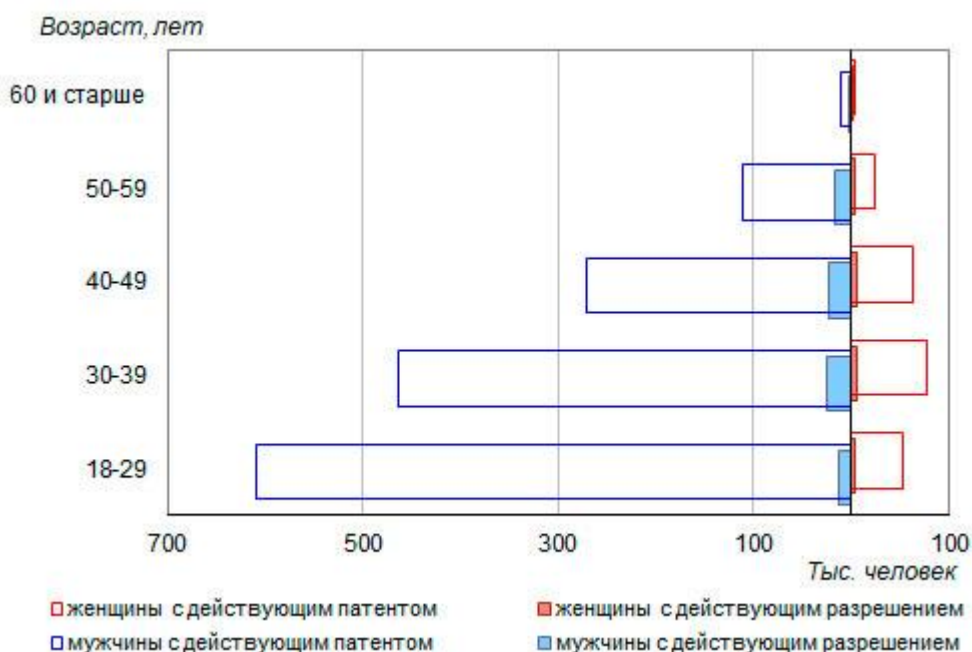
\*расчет по данным, представленным на рис. 18, и данным о числе экономически занятых в экономике России в соответствующие периоды; 2019 год – по данным на конец II квартала

Основными участниками внешней трудовой иммиграции являются мужчины (82% среди имеющих разрешение работу и 87% среди имеющих патент на конец первого полугодия 2019 года). Мужчины преобладают во всех возрастных группах иностранных работников в России (рис. 23). Наибольший удельный вес женщин среди иностранцев, имевших действующий патент, приходился на возрастную группу 60 лет и старше (21%) и 40-49 лет (19%), а наименьший – на возрастную группу 18-29 лет (8%). Среди имевших действующее разрешение на работу доля женщин была самой высокой, напротив, в возрастной группе 18-29 лет (25%), а самой низкой – в возрастных группах 50-59 и 60 лет и старше (по 16%).

Среди трудовых мигрантов-мужчин наибольший удельный вес приходился на возрастную группу 18-29 лет (40%), среди женщин - на возрастную группу 30-39 лет (35%).

Среди иностранных граждан, осуществлявших трудовую деятельность в России на основании действующих патентов, около 40% (39,2% по данным на середину 2019 года) составляют люди в возрасте от 18 до 29 лет, около 10% (8,9%) - люди 50 лет и старше – 9%.

Среди иностранцев с действующим разрешением на работу больше людей в возрасте 30-39 лет (30,2%) и 40-49 лет (29,6%), а молодежи 18-29 лет заметно меньше (17%), несколько выше доля людей в возрасте 50 лет и старше (в том числе 19,9% в возрасте 50-59 лет).



**Рисунок 23. Число иностранных граждан, имевших действующее разрешение на работу в России или действующий патент, по полу и возрасту, тысяч человек на середину 2019 года**

Иностранная рабочая сила привлекается на территорию Российской Федерации из многих стран мира. Наиболее крупные поставщики рабочей силы в Россию - страны СНГ. Из других стран мира больше всего рабочей силы поступает из Китая, Вьетнама, Северной Кореи (КНДР), Турции, Сербии. Если до 2006 года больше всего трудовых мигрантов прибывало в Россию с Украины, то в последние годы наиболее крупными поставщиками рабочей силы в Россию стали Узбекистан и Таджикистан (рис. 24).

В общем числе иностранцев, имевших действующее разрешение на работу по состоянию на середину 2019 года, 82% (79,2 тысячи человек) составляли граждане стран дальнего зарубежья, в том числе граждане Китая – 41% (39,8), Вьетнама - 12% (12,0), КНДР - 8% (7,8), Турции – 7% (6,8), Сербии – 4% (3,7), Индии – 3% (2,8 тысячи человек). Среди граждан стран СНГ (17,5 тысячи человек) преобладали граждане Узбекистана – 7% (7,1 тысячи человек) и Таджикистана – 4% (4,1 тысячи человек).

Среди иностранцев, имевших действующие патенты по состоянию на середину 2019 года, граждане Узбекистана составляли 61% (1032 тысячи человек), Таджикистана – 28% (468), Украины – 6% (97), Азербайджана – 3% (55), Молдавии – 2% (35 тысяч человек). Число граждан Армении, Казахстана и Киргизии среди получивших патенты крайне невелико (напомним, что, начиная с 2015 года, граждане этих стран, как и граждане Белоруссии, могут осуществлять трудовую деятельность в России без разрешительных документов), а граждан Туркмении нет вовсе.

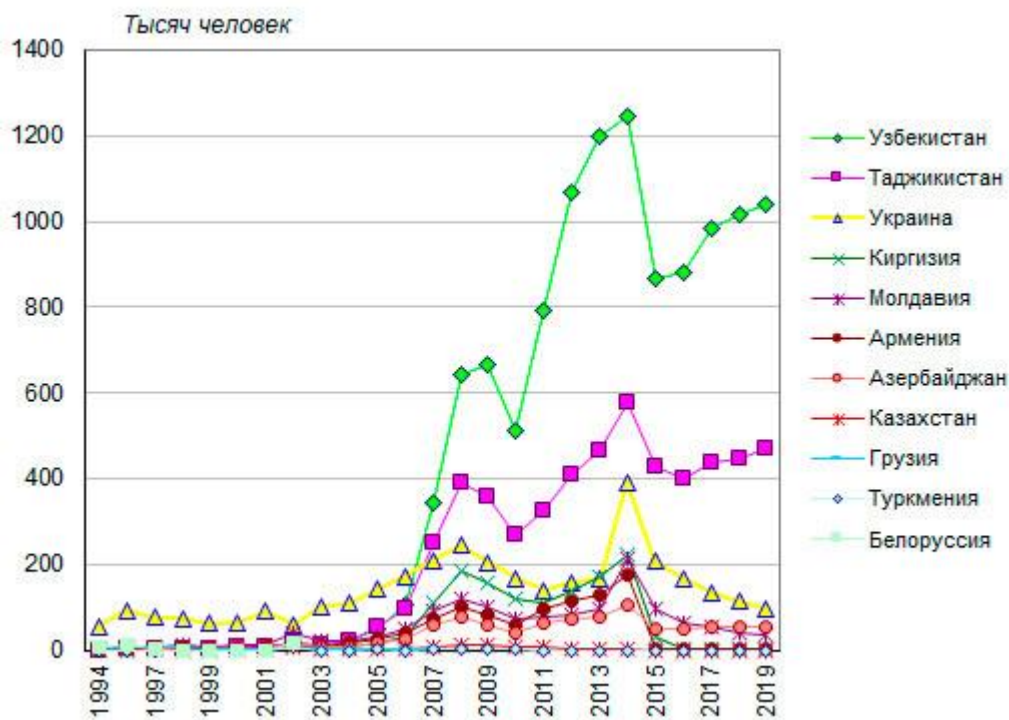


Рисунок 24. Число граждан стран СНГ, осуществлявших трудовую деятельность в России, 1994-2019\* годы, тысяч человек

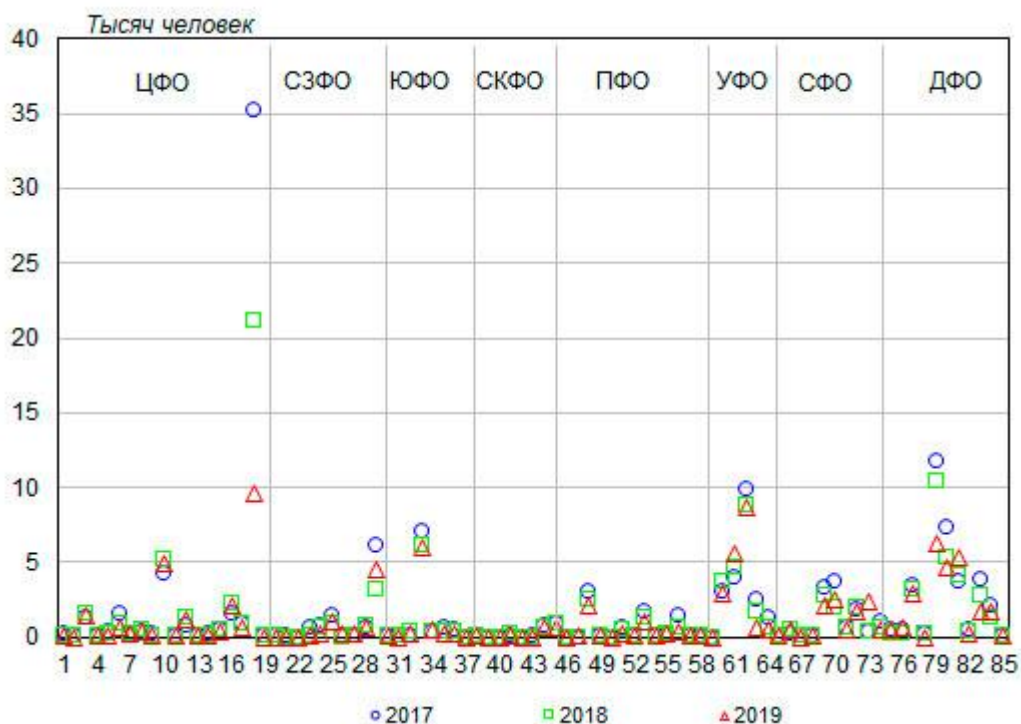
\* 1994-2010 - по данным ФМС России, включая лиц без гражданства; за 2011-2014 годы представлено число имевших действующее разрешение на работу на конец года и получивших патенты на осуществление трудовой деятельности у физических лиц за год; 2015-2018 годы - число имевших действующее разрешение на работу или действующий патент на конец года; 2019 год - число имевших действующее разрешение на работу или действующий патент на конец II квартала

Почти половина трудовых мигрантов из-за рубежа привлекается для работы в Центральном федеральном округе, прежде всего в Москве и Московской области, хотя в последние годы доля иностранцев, работающих в столичном регионе, сокращалась.

Наибольшее число иностранцев, работавших в России на середину 2019 года, было привлечено в экономику Москвы (24,0%) и Московской области (12,4%). Кроме того, значительная часть иностранных работников трудилась в Санкт-Петербурге (12,9%) и Ленинградской области (3,3%), Краснодарском крае (2,6%), Свердловской области (2,0%), Ханты-Мансийском автономном округе - Югре (2,0%), Иркутской (1,8%), Республике Татарстан (1,7%).

По данным на конец первого квартала 2019 года, наибольшее число иностранных граждан с действующим разрешением на работу (с учетом лиц без гражданства) учтено в Москве (9,6 тысячи человек), что в 2-3 раза меньше, чем в те же периоды 2018 и 2017 годов (рис. 25). В остальных регионах число занятых в экономике иностранцев с разрешением на работу заметно меньше, и такого существенного снижения не наблюдалось. В Ханты-Мансийском автономном округе - Югре в конце первого квартала 2019 года трудились на основании действующего разрешения на работу 8,6 тысячи иностранцев, в Приморском и Краснодарском крае - по 6 тысяч человек.

По сравнению с тем же периодом 2018 года число иностранных работников с действующим разрешением на работу в России снизилось в 63 регионах-субъектах федерации, где они заняты в экономике. В 20 регионах оно увеличилось, но в целом оставалось незначительным (за исключением Тюменской (без автономных округов), Амурской, Иркутской, Омской областей, Еврейской автономной области и Санкт-Петербурга, где оно составляет от 1,7 до 5,6 тысячи человек).

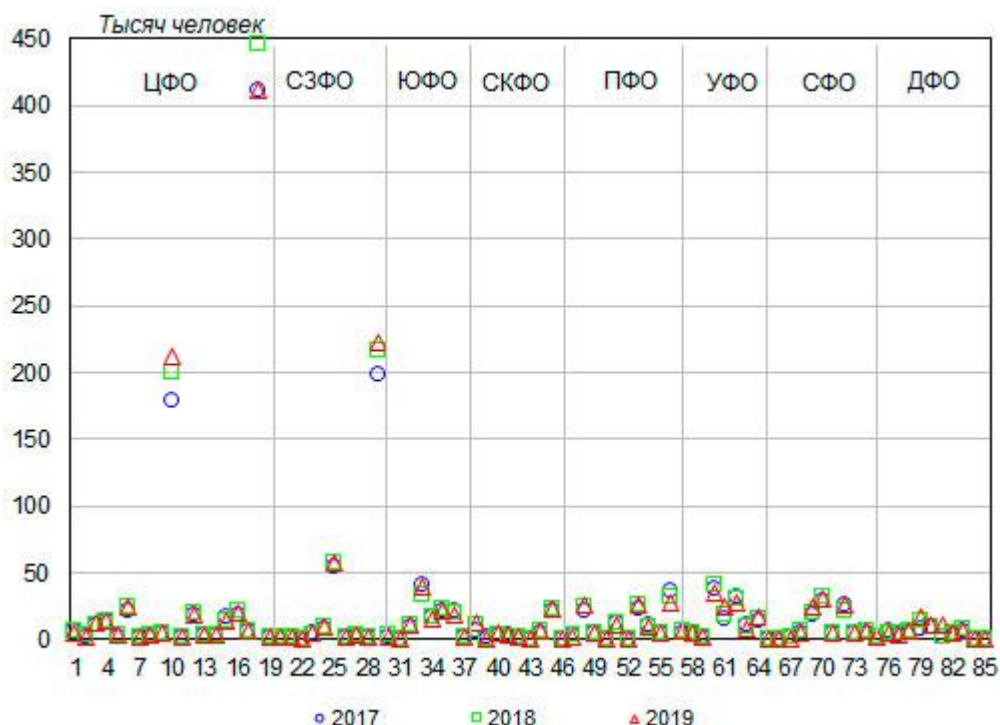


**Рисунок 25. Численность иностранных граждан, имевших действующее разрешение на работу, по регионам-субъектам федерации, конец I квартала 2014-2019 годов, тысяч человек**

Число иностранных граждан, имевших действующие патенты на осуществление трудовой деятельности на конец первого квартала 2019 года, наибольшим было в Москве - 412 тысяч человек. Заметно меньше оно в Санкт-Петербурге (223) и Московской области (213), в несколько раз меньше в Ленинградской области (57) и Краснодарском крае (почти 40 тысяч человек). В остальных регионах оно составляло 35 тысяч человек и менее (рис. 26).

По сравнению с тем же периодом 2018 года, число иностранцев с действующим патентом увеличилось в 42 регионах-субъектах федерации. Среди регионов, где их число велико, можно отметить Краснодарский край (на 20%), Московскую область (7%), Санкт-Петербург (3%), Новосибирскую, Тюменскую области, Красноярский и Приморский края (18-28%).

В 43 регионах число иностранцев с действующим патентом сократилось. Среди регионов, где их число велико (от 20 до 33 тысяч человек), можно отметить Москву (-8%), Свердловскую, Самарскую и Ростовскую (-18-35%) области.



**Рисунок 26. Численность иностранных граждан, имевших действующие патенты на конец I квартала 2015-2019 годов, по регионам-субъектам федерации**

Доля иностранцев, имевших действующее разрешение на работу на конец первого квартала 2019 года, превышала 1% экономически занятых только в 2 из 85 регионов субъектов федерации – Еврейской автономной области (2,5%) и Амурской области (1,4%). Около 1% она составляла в Ханты-Мансийском автономном округе Югре, Тюменской области (без автономий), Хабаровском, Приморском, Забайкальском краях и Сахалинской области (рис. 27). В остальных регионах она не превышала 0,5%.

Доля лиц, имевших действующие патенты, на конец первого квартала 2019 года, составляла от 0,1% общей численности экономически занятых в Республике Марий Эл до 7,4% в Санкт-Петербурге. Сравнительно высокой она была также в Магаданской (6,8%) и Ленинградской (6,2%) областях, Москве (5,7%) и Московской области (5,3%), Калужской области (4,6%). В половине регионов-субъектов федерации эта доля не превышала 1,0%, в центральной половине регионов варьировалась от 0,7 до 1,9%.

Общая доля учтенных иностранных работников среди занятых в экономике по состоянию на конец первого квартала 2019 года варьировалась от 0,1% в Республике Марий Эл до 7,5% в Санкт-Петербурге. За Санкт-Петербургом следуют (в порядке убывания доли иностранной рабочей силы) Магаданская (7,1%) и Ленинградская (6,3%) области, Москва (5,9%) и Московская области (5,4%). В остальных субъектах федерации она не превышала 4,8%.

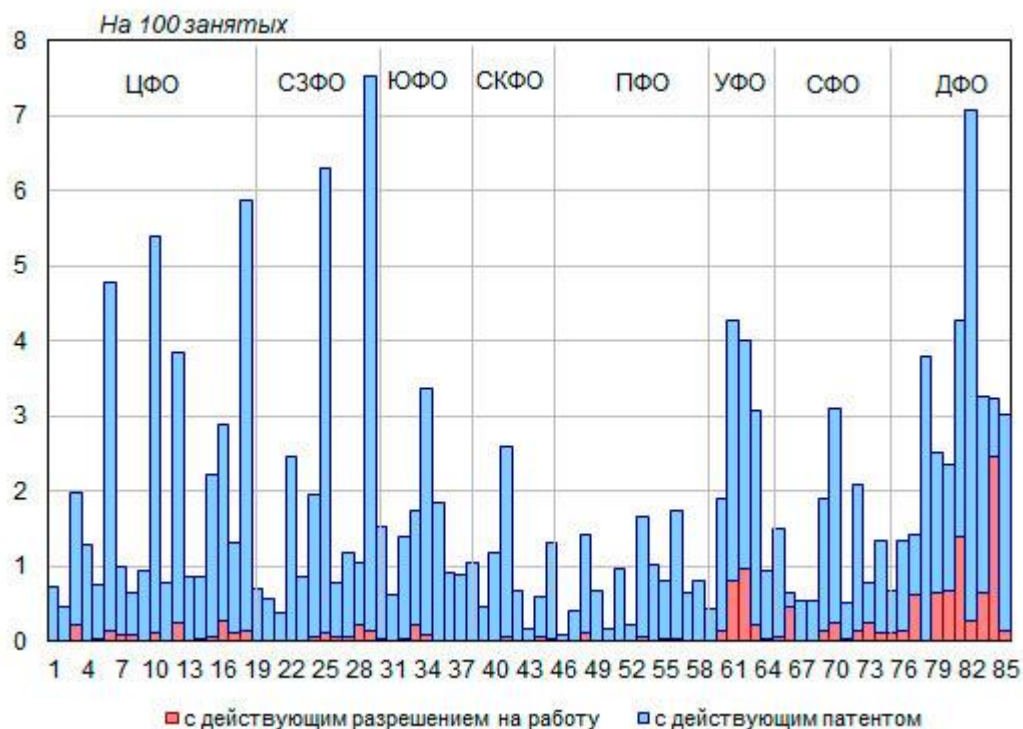


Рисунок 27. Число иностранных граждан, осуществлявших трудовую деятельность в России, по регионам-субъектам федерации на 100 занятых в экономике, на конец I квартала 2019 года\*

\* число имевших действующее разрешение на работу или действующий патент на конец I квартала к числу занятых в экономике в среднем в феврале-апреле 2019 года (по данным выборочных обследований по проблемам занятости)

Источники:

Федеральная служба государственной статистики - [www.gks.ru](http://www.gks.ru)

«Социально-экономическое положение России. Январь-июль 2019 года» и предшествующие ежемесячные доклады - [http://www.gks.ru/wps/wcm/connect/rosstat\\_main/rosstat/ru/statistics/publications/catalog/doc\\_1140086922125](http://www.gks.ru/wps/wcm/connect/rosstat_main/rosstat/ru/statistics/publications/catalog/doc_1140086922125);

«Социально-экономическое положение федеральных округов в I полугодии 2019 года» / Ежеквартальные статистические бюллетени - [http://www.gks.ru/wps/wcm/connect/rosstat\\_main/rosstat/ru/statistics/publications/catalog/doc\\_1140086420641](http://www.gks.ru/wps/wcm/connect/rosstat_main/rosstat/ru/statistics/publications/catalog/doc_1140086420641);

«Численность и миграция населения Российской Федерации в 2018 году» и предшествующие выпуски ежегодного статистического бюллетеня - [http://www.gks.ru/wps/wcm/connect/rosstat\\_main/rosstat/ru/statistics/publications/catalog/doc\\_1140096034906](http://www.gks.ru/wps/wcm/connect/rosstat_main/rosstat/ru/statistics/publications/catalog/doc_1140096034906);

Российский статистический ежегодник. 2018 и предыдущие годы -  
[http://www.gks.ru/wps/wcm/connect/rosstat\\_main/rosstat/ru/statistics/publications/catalog/doc\\_1135087342078](http://www.gks.ru/wps/wcm/connect/rosstat_main/rosstat/ru/statistics/publications/catalog/doc_1135087342078);

Демографический ежегодник России. 2017 и предыдущие выпуски ежегодника -  
[http://www.gks.ru/wps/wcm/connect/rosstat\\_main/rosstat/ru/statistics/publications/catalog/doc\\_1137674209312](http://www.gks.ru/wps/wcm/connect/rosstat_main/rosstat/ru/statistics/publications/catalog/doc_1137674209312)

## Федеральные округа и входящие в них субъекты Российской Федерации на 3 ноября 2018 года

### Центральный федеральный округ (ЦФО)

1. Белгородская область
2. Брянская область
3. Владимирская область
4. Воронежская область
5. Ивановская область
6. Калужская область
7. Костромская область
8. Курская область
9. Липецкая область
10. Московская область
11. Орловская область
12. Рязанская область
13. Смоленская область
14. Тамбовская область
15. Тверская область
16. Тульская область
17. Ярославская область
18. г. Москва

### Северо-Западный федеральный округ (СЗФО)

19. Республика Карелия
20. Республика Коми
21. Архангельская область
22. Ненецкий автономный округ
23. Вологодская область
24. Калининградская область
25. Ленинградская область
26. Мурманская область
27. Новгородская область
28. Псковская область
29. г. Санкт-Петербург

### Южный федеральный округ (ЮФО)

Свидетельство о  
регистрации СМИ  
Эл № ФС77-54569  
от 21.03.2013 г.  
ISSN 1726-2887

### Приволжский федеральный округ (ПФО)

45. Республика Башкортостан
46. Республика Марий Эл
47. Республика Мордовия
48. Республика Татарстан
49. Удмуртская Республика
50. Чувашская Республика
51. Пермский край
52. Кировская область
53. Нижегородская область
54. Оренбургская область
55. Пензенская область
56. Самарская область
57. Саратовская область
58. Ульяновская область

### Уральский федеральный округ (УФО)

59. Курганская область
60. Свердловская область
61. Тюменская область
62. Ханты-Мансийский автономный округ
63. Ямало-Ненецкий автономный округ
64. Челябинская область

### Сибирский федеральный округ (СФО)

65. Республика Алтай
66. Республика Тыва
67. Республика Хакасия
68. Алтайский край
69. Красноярский край
70. Иркутская область
71. Кемеровская область
72. Новосибирская область
73. Омская область

Для цитирования: Щербакова Е.М. Миграция в России,  
итоги первого полугодия 2019 года // Демоскоп Weekly. 2019. № 827-828.

URL: <http://demoscope.ru/weekly/2019/0827/barom01.php>



- 30. Республика Адыгея
- 31. Республика Калмыкия
- 32. Республика Крым
- 33. Краснодарский край
- 34. Астраханская область
- 35. Волгоградская область
- 36. Ростовская область
- 37. г. Севастополь

#### Северо-Кавказский федеральный округ (СКФО)

- 38. Республика Дагестан
- 39. Республика Ингушетия
- 40. Кабардино-Балкарская Республика
- 41. Карачаево-Черкесская Республика
- 42. Республика Северная Осетия-Алания
- 43. Чеченская Республика
- 44. Ставропольский край

- 74. Томская область

#### Дальневосточный федеральный округ (ДФО)

- 75. Республика Бурятия
- 76. Республика Саха (Якутия)
- 77. Забайкальский край
- 78. Камчатский край
- 79. Приморский край.
- 80. Хабаровский край
- 81. Амурская область
- 82. Магаданская область
- 83. Сахалинская область
- 84. Еврейская автономная область
- 85. Чукотский автономный округ

- [1] Подробнее см., например, Население России 2012: двадцатый ежегодный демографический доклад / отв. ред. А.Г. Вишневецкий. М.: Изд. дом Высшей школы экономики, 2014. С. 343-350; Население России 2013: двадцать первый ежегодный демографический доклад / отв. ред. С.В. Захаров. М.: Изд. дом Высшей школы экономики, 2015. С. 296-297, 329-332.
- [2] До 2011 года первичные статистические учетные документы на мигрантов, зарегистрированных по месту пребывания, вне зависимости от срока пребывания не обрабатывались, как отмечалось, например, в «Демографическом ежегоднике России. 2012» (с. 402). Тем не менее, сведения о численности мигрантов, зарегистрированных по месту пребывания на срок 1 год и более, собирались территориальными органами статистики и определенным образом учитывались при оценке миграционного прироста. Об этом, в частности, упоминалось в предисловиях к ежегодным выпускам статистического бюллетеня «Численность населения Российской Федерации по городам, поселкам городского типа и районам» за 2005-2010 годы.
- [3] В соответствии с методическими пояснениями, приводимыми в ежемесячных докладах Росстата «Социально-экономическое положение Российской Федерации» и ежегодных статистических бюллетенях «Численность и миграция населения Российской Федерации», представляемые Росстатом данные о миграции получены в результате разработки документов статистического учета прибытий и выбытий, поступающих от территориальных органов Министерства внутренних дел Российской Федерации (ранее, до 2016 года – от территориальных органов Федеральной миграционной службы). Листки статистического учета мигрантов составляются при регистрации и снятии с регистрационного учета населения *по месту жительства* и при регистрации *по месту пребывания* на срок 9 месяцев и более. Снятие с регистрационного учёта осуществляется автоматически в процессе электронной обработки данных о миграции населения при перемещениях *в пределах Российской Федерации*, а также *по истечении срока пребывания* у мигрантов независимо от места прежнего жительства.
- [4] О.С.Чудиновских. Административная статистика международной миграции: источники, проблемы и ситуация в России / Вопросы статистики. 2016 № 2. С. 42-43.
- [5] Под Крымом здесь и далее понимаются два субъекта федерации - Республика Крым и город федерального значения Севастополь, - образованные в соответствии с Федеральным

конституционным законом Российской Федерации от 21 марта 2014 года № 6-ФКЗ и Указом Президента Российской Федерации от 21 марта 2014 года № 168 в составе Российской Федерации. Первоначально они образовывали Крымский федеральный округ, а с 28 июля 2016 года вошли в состав преобразованного Южного федерального округа в соответствии с Указом Президента Российской Федерации № 375.

В целях сопоставимости с данными предшествующих лет (до 2014 года) мы используем там, где возможно и оговаривая это, оценки для населения России без учета этих двух субъектов федерации.

[6] <https://www.rbc.ru/newspaper/2019/07/24/5d36c6ef9a7947f42d42668b> ;

<https://www.forbes.ru/obshchestvo/380605-rosstat-obyasnil-anomalnyy-rost-pritoka-migrantov-novym-podhodom-k-sboru> ; <https://www.vedomosti.ru/economics/articles/2019/07/23/807137-rossii-skachok-chisla-migrantov>

[7] Рассчитано по данным, приведенным в Приложении к «Российскому статистическому ежегоднику. 2016» («Социально-экономические показатели Российской Федерации в 1991-2015 гг.»).

[8] В статистических бюллетенях «Численность и миграция населения Российской Федерации» начиная с 2011 года.

[9] С 3415 тысяч прибывших в 2011 году до 4912 тысяч прибывших в 2018 году и с 3095 до 4787 тысяч выбывших в те же годы (в 2016 году число зарегистрированных мигрантов немного сокращалось, составив 4706 тысячи прибывших и 4444 тысячи выбывших).

[10] Сводка основных показателей деятельности по миграционной ситуации в Российской Федерации за январь - июнь 2019 года. 16 июля 15:25 - <https://xn--b1aew.xn--p1ai/Deljatelnost/statistics/migracionnaya/item/17594330> (дата обращения: 26 сентября 2019 года).

[11] Необходимо отметить, что до 2007 года учет иммигрантов - иностранных граждан был неполным. Они учитывались в качестве долговременных мигрантов только при регистрации по месту жительства, а лица без гражданства - после получения вида на жительство. С 1 января 2007 года статистические документы составляются на иностранных граждан и лиц без гражданства, впервые получивших разрешение на временное проживание. - Демографический ежегодник России. 2012. С. 403.

[12] См., например, «Демографический ежегодник России. 2010». М., 2010. С. 482-483.

[13] Численность и миграция населения Российской Федерации в 2018 году. Табл. 2.18.

[14] «Демографический ежегодник России. 2017». М., 2017. С. 231.

[15] Численность и миграция населения Российской Федерации в 2017 году. С. 133; Численность и миграция населения Российской Федерации в 2018 году. Табл. 2.18.

[16] Границы города федерального значения Москвы и Московской области изменены с 1 июля 2012 года в соответствии с постановлением Совета Федерации Федерального Собрания Российской Федерации от 27 декабря 2011 г. № 560-СФ.

[17] Иностранцы работники - иностранные граждане и лица без гражданства, временно пребывающие в Российской Федерации и осуществляющие в установленном порядке трудовую деятельность.

[18] См., например, «Регионы России. Социально-экономические показатели. 2010». М., Росстат, 2011. С. 144.

[19] Число иностранных работников, осуществлявших трудовую деятельность в России, рассчитывается как сумма чисел иностранных работников на начало отчетного периода и иностранных работников, прибывших в течение отчетного периода (без трудящихся-мигрантов из Белоруссии).

[20] До 2015 года разрешение на работу - документ, подтверждающий право иностранного работника на временное осуществление на территории Российской Федерации трудовой деятельности или право иностранного гражданина, зарегистрированного в Российской Федерации в качестве индивидуального предпринимателя, на осуществление предпринимательской деятельности.

До 2015 года патент давал право иностранному гражданину, прибывшему в Россию в порядке, не требующем получения визы, работать только в том регионе, где он был выдан, только по найму у физических лиц – граждан России и только в целях их личных и домашних нужд, но не

предпринимательской деятельности.

С 2015 года число получивших разрешение на работу включает количество иностранных граждан, которые прибыли в Российскую Федерацию в порядке, требующем получения визы, в рамках квоты: квалифицированных специалистов; высококвалифицированных специалистов; иностранных граждан, обучающихся в Российской Федерации по очной форме в профессиональной образовательной организации или образовательной организации высшего образования по основной профессиональной образовательной программе, имеющей государственную аккредитацию; иностранных граждан, прибывших для работы в организациях, зарегистрированных в государствах - членах ВТО и получивших разрешение на работу. Кроме того, в число иностранных граждан, имевших действующее разрешение на работу (на конец периода), в 2015 году включались данные об иностранных гражданах, прибывших в Российскую Федерацию в порядке, не требующем получения визы, и имеющих действующее разрешение на работу, выданное в 2014 году.

Количество иностранных граждан, получивших патент, начиная с 2015 года включает число иностранных граждан, прибывших в Российскую Федерацию в порядке, не требующем получения визы, и получивших патент, подтверждающий право на временное осуществление на территории субъекта Российской Федерации трудовой деятельности у физических и юридических лиц, индивидуальных предпринимателей и иных лиц, чья деятельность подлежит регистрации. В него также включается число иностранных граждан, переоформивших патент.

Начиная с 2015 года граждане Армении, Казахстана и Киргизии, как и граждане Белоруссии, могут осуществлять трудовую деятельность в России без оформления разрешительных документов (разрешений на работу, патентов). – См., например, «Социально-экономическое положение России. Январь-июль 2016 года» / Ежемесячный доклад. М., Росстат, 2016. С. 292 и методические пояснения к предыдущим выпускам доклада.

**[21]** Включая лиц без гражданства, но без граждан Белоруссии, а также иностранных граждан, имевших разрешения на работу сроком до 90 суток, не продленные в дальнейшем на срок до 1 года.

**[22]** Для 2011-2014 годов показано число получивших патенты на осуществление трудовой деятельности у физических лиц в течение года.

**[23]** Центральный Банк России. Личные переводы. (Дата последнего обновления: 18 июля 2019 года). - <http://www.cbr.ru/statistics/?PrtlId=svs> (Дата обращения: 25 сентября 2019 года).