

## Россия: предварительные демографические итоги 2016 года (часть I)



Рубрику ведет кандидат экономических наук  
Екатерина Щербакова

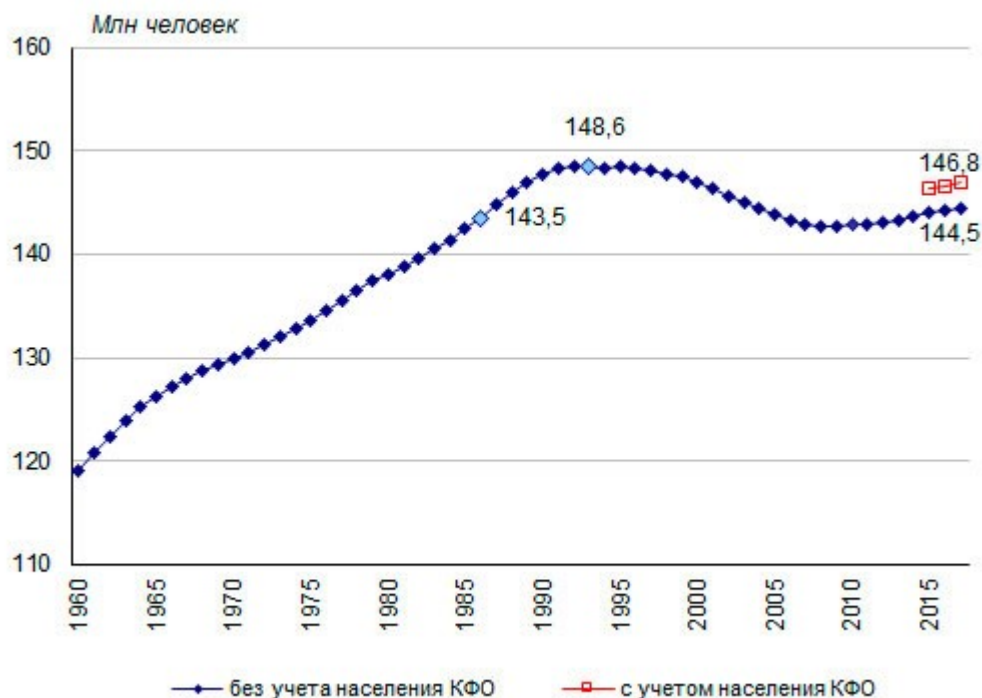
### **Население России увеличивается восьмой год подряд - за 2016 год оно приросло на 0,2%, составив на 1 января 2017 года 146,8 миллиона человек**

По предварительной оценке Федеральной службы государственной статистики (Росстата), население России на начало 2017 года насчитывало 146,8 миллиона человек.

Численность россиян увеличивается уже восемь лет подряд (в 2009-2016 годах) после 14-летнего периода непрерывной убыли (рис.1). Своей наибольшей величины население России достигло к началу 1993 года – 148,6 миллиона человек. В 1993 году впервые была зарегистрирована убыль населения. После небольшого роста в 1994 году она стала устойчивой – население России сокращалось вплоть до 2009 года, к началу которого его численность снизилась до 142,7 миллиона человек (на 5,8 миллиона человек меньше, чем в 1993 году). В последующие годы сложилась тенденция роста. За 2009-2016 годы число россиян без учета проживающих в Крыму<sup>[1]</sup> увеличилось на 1764 тысячи человек и к началу 2017 года достигло 144,5 миллиона человек, что примерно соответствует уровню осени 1986 года. Население Крыма на начало 2017 года превысило 2340 тысячи человек (в том числе 1912 тысяч человек в Республике Крым и почти 429 тысяч человек в городе Севастополе).

По расчетам Росстата, численность населения России (с учетом населения Крыма) может превысить уровень 1993 года при реализации наиболее благоприятных предположений высокого варианта прогноза в 2020 году<sup>[2]</sup>.

По среднему варианту прогноза население России будет сокращаться, начиная с 2024 года, так и не достигнув уровня 1993 года (147,7 миллиона человек на начало 2024 года), а по низкому – начиная с 2019 года, не достигнув уровня 147 миллиона человек.



**Рисунок 1. Численность постоянного населения России, 1960-2017 годы, миллионов человек на начало года\***

\* по данным текущего учета – на 1 января; по переписям населения 1959 и 1970 годов – на 15 января; 1979 года – на 17 января; 1989 года – на 12 января.

Наиболее значительная убыль населения России наблюдалась в 1999-2005 годах - по 600 тысяч человек и более в год. Начиная с 2003 года, величина убыли стала сокращаться, особенно быстро с 2006 года. Уже в 2008 году убыль населения сократилась практически до нулевого уровня (-10 тысяч человек, или -0,1 в расчете на 1000 человек постоянного населения). А в 2009 году был зафиксирован прирост численности населения - на 96 тысяч человек, или на 0,7‰. В 2010 году численность населения увеличилась незначительно (на 32 тысячи человек, или 0,2‰), но в последующие три года прирост увеличивался. В 2013 году величина прироста увеличилась в 10 раз – почти до 320 тысяч человек (2,2‰), но уже в 2014 году его величина снизилась на 3,5% -до 309 тысяч человек (2,1‰), а в 2015 году – еще на 19,0% (рис. 2).

По предварительным данным, прирост населения России за январь-декабрь 2016 года несколько увеличился, составив 277 тысяч человек (1,9‰) без учета Крыма (КФО), а с учетом КФО - 294 тысячи человек (2,0‰). В целом, это позволяет говорить о стабилизации роста населения на уровне около 0,2% в год.



**Рисунок 2. Прирост (убыль) населения России\*, 1990-2016\*\* годы, тысяч человек и в расчете на 1000 человек постоянного населения**

\* КФО – Крымский федеральный округ.  
 \*\* 2016 год – по данным оперативного учета за январь-декабрь, предыдущие годы – по данным годовой разработки.

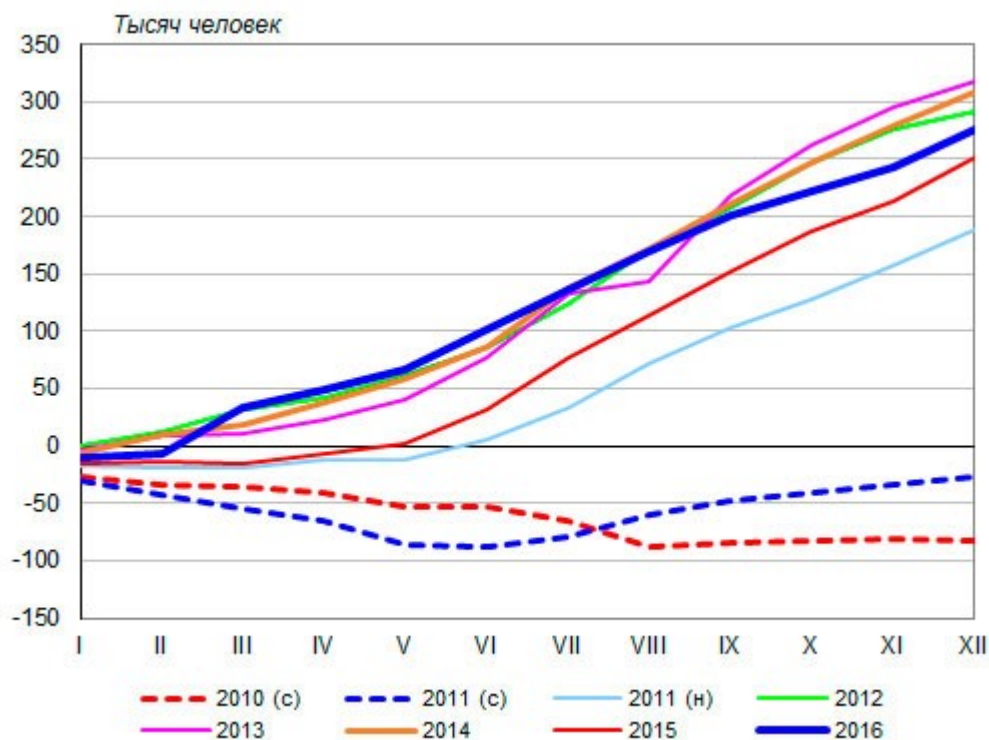
Данные месячного учета за предшествующие годы показывают, что более интенсивная убыль наблюдалась, как правило, в зимние месяцы, менее интенсивная – в летние, что связано с достаточно выраженной сезонностью трендов смертности, рождаемости и миграции. При низкой интенсивности убыли (роста) населения разнонаправленные сезонные колебания показателей, оказывающих влияние на компоненты его роста (естественный и миграционный прирост), приводят к незначительным колебаниям его численности. Помесячная оценка убыли (роста) населения, представляемая Росстатом нарастающим итогом с начала года, при этом может оказаться меньше, чем в предшествующие месяцы, что означает увеличение (сокращение) населения в эти месяцы.

По данным месячного учета, чистый прирост населения отмечался в июне-октябре 2009 года, сентябре-ноябре 2010 года, а в 2011 году – в июле-декабре при миграционном приросте, рассчитываемом по прежним критериям, и в марте-апреле и июне-декабре при миграционном приросте, рассчитываемом по расширенным критериям миграции[3] (рис. 3). В итоге, при учете миграции по прежним правилам (как в 2010 году) убыль населения за 2011 год оказалась ниже, чем за 2010 год, а при учете миграции по измененным правилам в целом за год сложился прирост почти в 189 тысяч человек (по уточненным данным годовой разработки, 191 тысяча человек). Убыль отмечалась только в январе 2011 года и незначительная в мае.

В 2012-2014 годах тенденция роста стала более устойчивой, убыль отмечалась лишь в январе. В 2015 году убыль зафиксирована в январе и марте, а наиболее значительный прирост – в июле. В

целом траектория прироста за 2015 год располагается значительно ниже, чем соответствующие траектории для 2012-2014 годов.

В 2016 году убыль населения отмечалась только в январе, в остальные месяцы складывался положительный прирост, наиболее значительный по итогам марта (более 39 тысяч человек). Значения прироста за март-июль 2016 года были выше, чем в 2012-2014 годах, но в сентябре-декабре – явно ниже.



**Рисунок 3. Прирост (убыль) населения России нарастающим итогом по месяцам 2010-2016\* тысяч человек**

\* 2011 год – с учетом миграционного прироста по прежним (с) и измененным правилам учета (н)[4]; 2014-2016 годы – без учета данных по Крымскому федеральному округу для сопоставимости с данными за предыдущие годы

Несмотря на сложившуюся тенденцию роста населения России в целом, население отдельных регионов России по-прежнему сокращается. В 2016 году продолжало убывать, хотя и с меньшей интенсивностью, чем в 2015 году, население Дальневосточного (-1,7‰) и Приволжского (-1,0‰) федеральных округов. Население остальных округов, как и в 2015 году, увеличивалось. Быстрее всего росло население Северо-Кавказского федерального округа (+6,0‰). В Южном федеральном округе прирост населения за январь-декабрь 2016 года составил 4,1‰, в Северо-Западном и Уральском федеральных округах - по 3,4‰, в Центральном – 2,9‰, в Сибирском – менее 0,4‰.

За 2016 год население увеличилось в 36 регионах-субъектах федерации, (против 33 в 2015 году и 39 в 2014 году), а число регионов, в которых население сократилось, снизилось, соответственно, до 49 (рис. 4). Значение коэффициента общего прироста варьировалось в 2016 году от -11,6‰ в Еврейской области до 29,4‰ в городе федерального значения Севастополе (в 2015 году от -13,4‰

до 42,4‰ в тех же регионах, значение для Севастополя не отражено на рисунке 4). В центральной половине регионов[5] оно составляло от -4,1‰ до 2,8‰ при медианном значении -0,6‰ (от -4,7‰ до 2,4‰ при медианном значении -2,1‰ в 2015 году).

Высоким приростом населения, помимо города Севастополя, в 2016 году, как и не раз в прошлом, отличались Республика Ингушетия (16,6‰), Тюменская область без автономных округов (16,2‰), Московская область (15,1‰), Чеченская Республика (13,7‰), Ханты-Мансийский автономный округ – Югра (12,5‰), Калининградская область (11,1‰), Краснодарский край (11,0‰) и Санкт-Петербург (10,2‰). В остальных регионах-субъектах федерации прирост населения за 2016 год был ниже 10‰.

В абсолютном выражении наиболее значительный прирост населения зафиксирован в Московской области (111,2 тысячи человек), Краснодарском крае (61,0), Санкт-Петербурге (53,6) и Москве (47,1 тысячи человек). В остальных субъектах федерации прирост численности населения составлял не более 26 тысяч человек.

Наиболее интенсивная убыль населения в январе-декабре 2016 года наблюдалась в Еврейской автономной области, в Тамбовской (-10,3‰) и Курганской (9,3‰) областях, а также в Чукотском автономном округе (-8,7‰). От 6‰ до 7‰ составила убыль населения Республики Коми, Архангельской, Ивановской, Псковской, Смоленской, Орловской и Тверской областей.

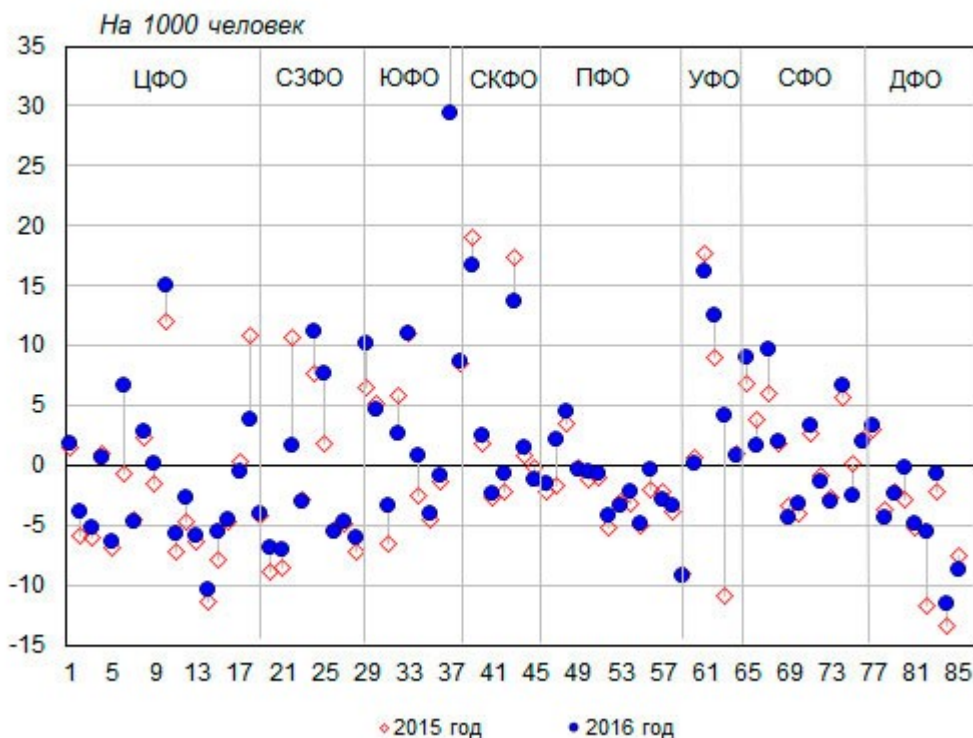


Рисунок 4. Прирост (убыль) населения регионов – субъектов Российской Федерации[6] в 2015-2016\* годах, на 1000 человек

\* 2015 год – по данным годовой разработки; 2016 год – по данным оперативного текущего учета за январь-декабрь

**Естественный прирост сократился до 5,3 тысячи человек, прирост населения по-прежнему обеспечивается в основном миграцией**

Причиной сокращения численности населения России в 1993 и 1995-2008 годах была естественная убыль населения (превышение числа умерших над числом родившихся), которая наблюдалась начиная с 1992 года (рис. 5). Миграционный прирост, то есть превышение числа мигрантов, прибывших в страну на постоянное место жительства, над числом выбывших из нее на постоянное жительство в другую страну, наблюдается в России с середины 1970-х годов. До 1992 года он усиливал естественный прирост населения, а, начиная с 1992 года, - в той или иной степени компенсировал естественную убыль, обеспечивая в отдельные годы и рост населения (1994 и 2009-2012 годы). Корректировка данных о численности населения с учетом итогов Всероссийских переписей населения 2002 и 2010 годов сопровождалась корректировкой значений годовых приростов населения, прежде всего, за счет миграции.

Естественная убыль населения достигла наибольшего значения в 2000 году, составив 949 тысяч человек. Затем она стала сокращаться (исключение составил 2005 год), снизившись до 129 тысячи человек в 2011 году и практически до нуля в 2012 году (-4,3 тысячи человек). В 2013 году впервые после 21-летнего периода естественной убыли населения сложился естественный прирост величиной в 24,0 тысячи человек, в 2014 году он увеличился на 48% - до 35,4 тысячи человек (без учета Крымского федерального округа), а в 2015 году еще на 7% - до 37,7 тысячи человек. Сокращение естественной убыли населения и последующая смена ее естественным приростом происходило за счет роста числа родившихся при одновременном снижении числа умерших.

По данным за январь-декабрь 2016 года естественный прирост населения России без Крымского федерального округа составил 11,7 тысячи человек, снизившись на 69% по сравнению с аналогичными данными за январь-декабрь 2015 года (38,5 тысячи человек).

Скорректированные с учетом итогов Всероссийской переписи населения 2010 года значения миграционного прироста демонстрируют тенденцию постепенного повышения в 2003-2007 годах (с 259 тысяч до 355 тысяч человек)[7], а затем умеренного снижения в 2008-2009 годах и более значительного в 2010 году (до 271 тысячи человек). В 2011 году, когда критерии учета мигрантов на постоянное место жительства вновь были изменены, миграционный прирост возрос до 320 тысяч человек. В последующие годы он снижался, особенно значительно в 2015 году - до 211 тысяч человек (без учета Крымского федерального округа). По предварительным оценкам за 2016 год, миграционный прирост населения России без учета Крымского федерального округа увеличился на 26%, составив 265 тысяч человек.

В результате, вклад естественного прироста в общий прирост населения снизился в 2016 году до 4,2% против 15,2% в 2015 году, 11,6% в 2014 году и 7,5% в 2013 году. Роль миграционного прироста как основного фактора роста населения России сохраняется и усиливается.

Естественный прирост населения России в целом (с учетом Крыма) составил за январь-декабрь 2016 года 5,3 тысячи человек (на 83% меньше, чем за аналогичный период 2015 года), а миграционный прирост - 288,9 тысячи человек (на 18% больше). Вклад естественного прироста в общий прирост численности населения составил, по предварительным оценкам, 1,8%, а миграционного прироста - 98,2% (в 2015 году, соответственно, 11,5% и 88,5%).

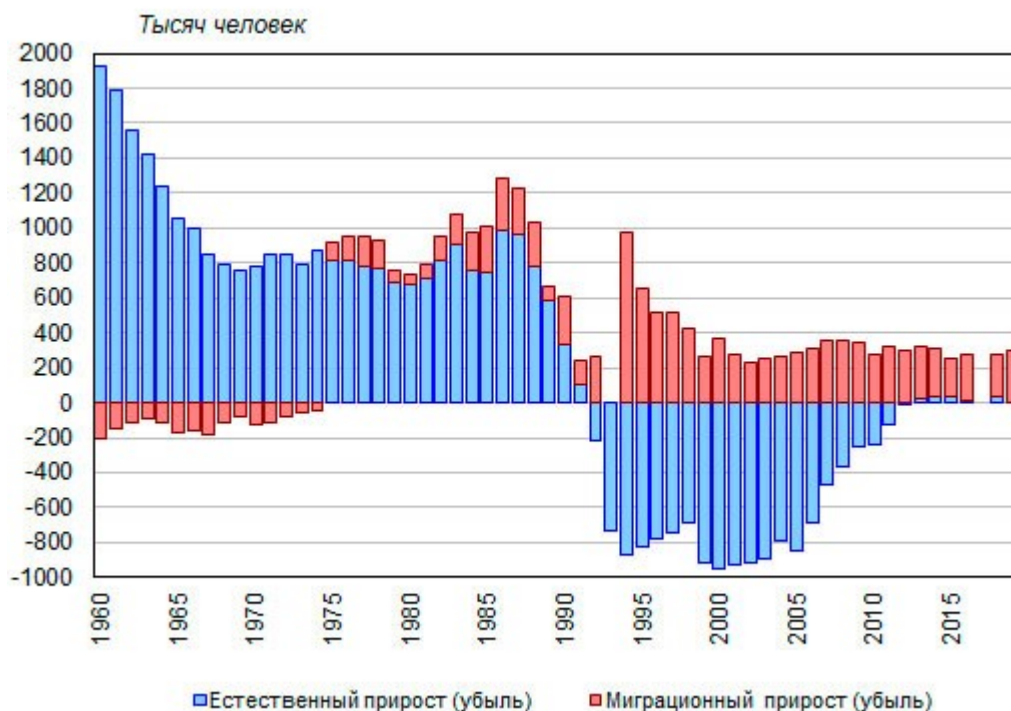


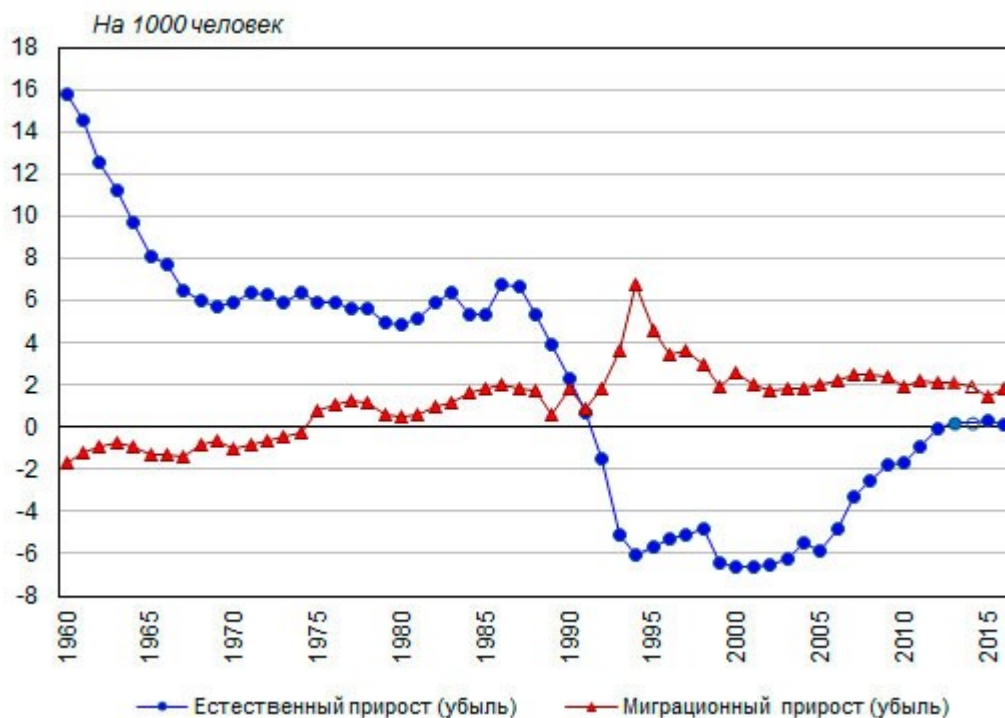
Рисунок 5. Компоненты изменения численности населения России\*, 1960-2016 годы, тысяч человек

\* 2015 и 2016 годы – в общем ряду представлены значения без Крымского федерального округа и отдельно с учетом Крымского федерального округа

В относительном выражении естественная убыль населения достигала наибольшей интенсивности в 2000-2001 годах, когда она составляла -6,6 в расчете на 1000 человек постоянного населения. В последующие годы интенсивность убыли снижалась, особенно быстро после незначительного увеличения в 2005 году (рис. 6). В 2012 году значение коэффициента естественного прироста вплотную приблизилось к нулевой отметке, составив -0,03‰. В 2013 году оно оставалось близким к нулю, но стало положительным, составив 0,2‰, а в 2015 году поднялось до 0,3‰ (без учета Крымского федерального округа). По данным текущего учета за январь-декабрь 2016 года, оно вновь снизилось почти до нулевого уровня, составило менее 0,1‰.

Значение скорректированного по итогам Всероссийской переписи населения 2010 года коэффициента миграционного прироста составило около 2‰ в год в период между переписями 2002 и 2010 годов и в период после переписи 2010 года. В 2015 году значение коэффициента миграционного прироста снизилось до 1,5‰ (без учета Крымского федерального округа), а по предварительным оценкам за 2016 год увеличилось до 1,8‰.

С учетом Крыма значение коэффициента естественного прироста населения России за 2016 год еще ниже (0,04‰), а миграционного прироста несколько выше (2,0‰), чем по России без учета данных по Республике Крым и городу Севастополю.



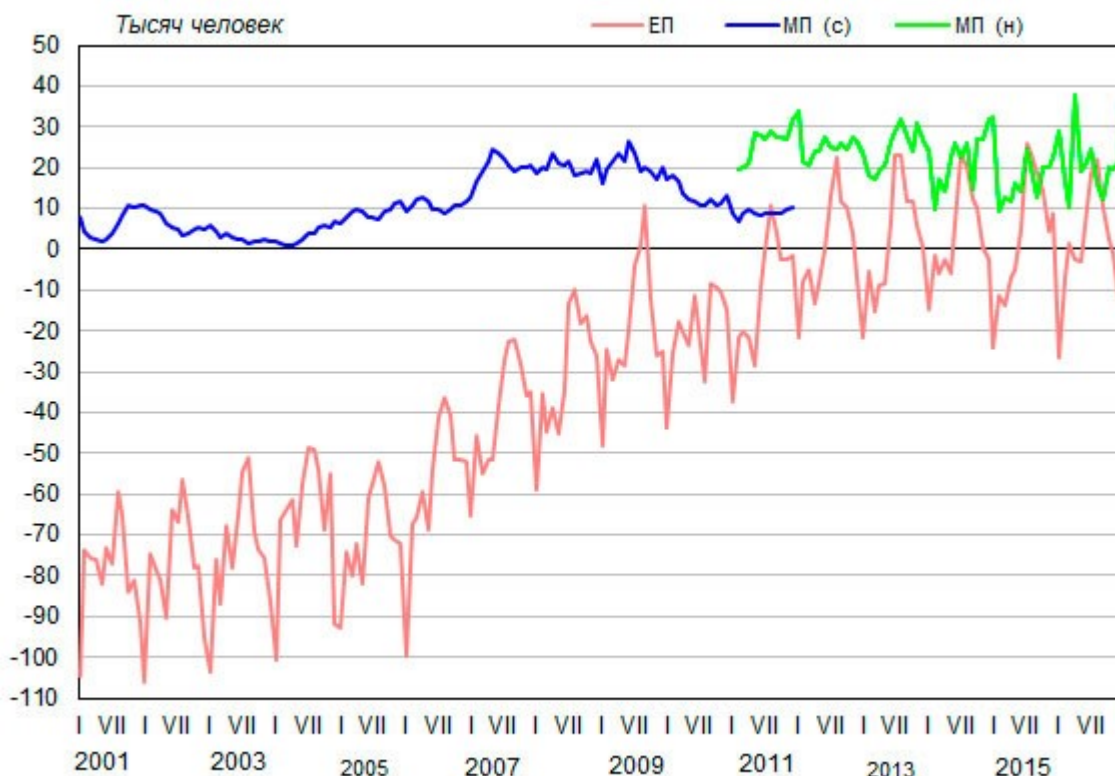
**Рисунок 6. Коэффициенты естественного и миграционного прироста населения России (без КФО), 1960-2016 годы, на 1000 человек постоянного населения**

Естественная убыль, учитываемая ежемесячно по данным регистрации родившихся и умерших, в 2006-2016 годах стала заметно меньше, чем в предшествующие годы (рис. 7). При этом наблюдается ярко выраженный сезонный характер изменения величины естественной убыли, которая возрастает в зимние месяцы и сокращается к концу лета. В августе-сентябре 2009 и 2011 годов, в 2012 и 2014 годах на протяжении шести месяцев (июня-ноября), в 2013 и 2015 годах на протяжении семи месяцев (июня-декабря), в 2016 году на протяжении пяти месяцев (июня-октября) отмечалось превышение числа родившихся над числом умерших, то есть происходил естественный прирост населения.

Помесячная динамика миграционного прироста не носит столь выраженного сезонного характера, тем более что учет миграционных потоков отличается значительной неполнотой, что вызывает необходимость корректировки данных. Изменение правил учета долгосрочных мигрантов в 2011 году привело к увеличению значений миграционного прироста по сравнению с теми, которые зарегистрированы по прежним правилам.

В 2016 году наибольший миграционный прирост, по предварительной оценке, пришелся на декабрь (46 тысяч человек), в 2015 году – также на декабрь (29 тысяч человек), в 2014 году - на ноябрь-декабрь (по 32 тысячи человек). В 2013 году наибольший миграционный прирост был учтен в июле (32 тысячи человек), в 2012 году – в октябре (28 тысяч человек), в 2011 году – в декабре (34 тысячи человек) при более равномерном распределении миграционного прироста по месяцам года. Наименьшие значения миграционного прироста фиксируются, как правило, в начале года.





**Рисунок 7. Компоненты изменения численности населения России (без КФО) по месяцам 2001-2016 годов, тысяч человек\***

\* *ЕП – естественный прирост; МП - миграционный прирост: МП (с) – на основе регистрации миграции по месту жительства, а также, кроме того, по месту пребывания на срок 9 месяцев и более – МП (н)*

Тенденции изменения численности населения российских регионов по компонентам в 2016 году, как и в предшествующие годы, заметно различались.

Увеличение числа населения за счет естественного прироста отмечалось, как и в 2015 году, лишь в 4 федеральных округах: Северо-Кавказском (8,2‰), Уральском (1,9‰), Сибирском (0,8‰) и Дальневосточном (0,9‰), но только в Уральском федеральном округе население увеличилось еще и за счет миграционного прироста (1,6‰). В Сибирском федеральном округе миграционная убыль невелика (-0,4‰), в Северо-Кавказском федеральном округе выше (-2,2‰), но в обоих округах перекрывается более интенсивным естественным приростом. Население Дальневосточного федерального округа продолжает сокращаться за счет миграционной убыли (-2,6‰), которая, несмотря на ослабление, продолжает перекрывать невысокий естественный прирост населения.

Население Центрального, Северо-Западного, Южного и Приволжского федеральных округов продолжает сокращаться в результате естественной убыли. Миграционный прирост в первых трех округах не только компенсировал естественную убыль, но и обеспечил рост населения. В Приволжском федеральном округе миграционный отток усугублял естественную убыль населения, хотя интенсивность и естественной, и миграционной убыли относительно невелика (-0,7‰ и -0,3‰).

Естественная убыль населения наиболее интенсивна в Центральном федеральном округе (-1,8‰). Интенсивность миграционного прироста, по предварительным оценкам за 2016 год, выше всего в Южном федеральном округе (5,1‰). В Центральном и Северо-Западном федеральных округах, обычно лидировавших по этому показателю, она несколько ниже (4,7 и 4,1‰, соответственно).

Среди 85 регионов-субъектов федерации естественный прирост населения в январе-декабре 2016 года отмечался в 39, но только в 14 из них он сочетался с миграционным приростом, а в остальных – с миграционной убылью населения (рис. 8). В 46 регионах зафиксирована естественная убыль населения, причем в 21 регионе она усугублялась потерями в результате миграционного обмена с другими территориями, а в 25 компенсировалась в той или иной мере миграционным приростом.

Значение коэффициента естественного прироста в январе-декабре 2016 году варьировалось от -6,8‰ в Псковской и Тульской областях до 16,6‰ в Чеченской Республике, в центральной половине регионов – от -3,2‰ до 1,8‰ при медианном значении -0,2‰.

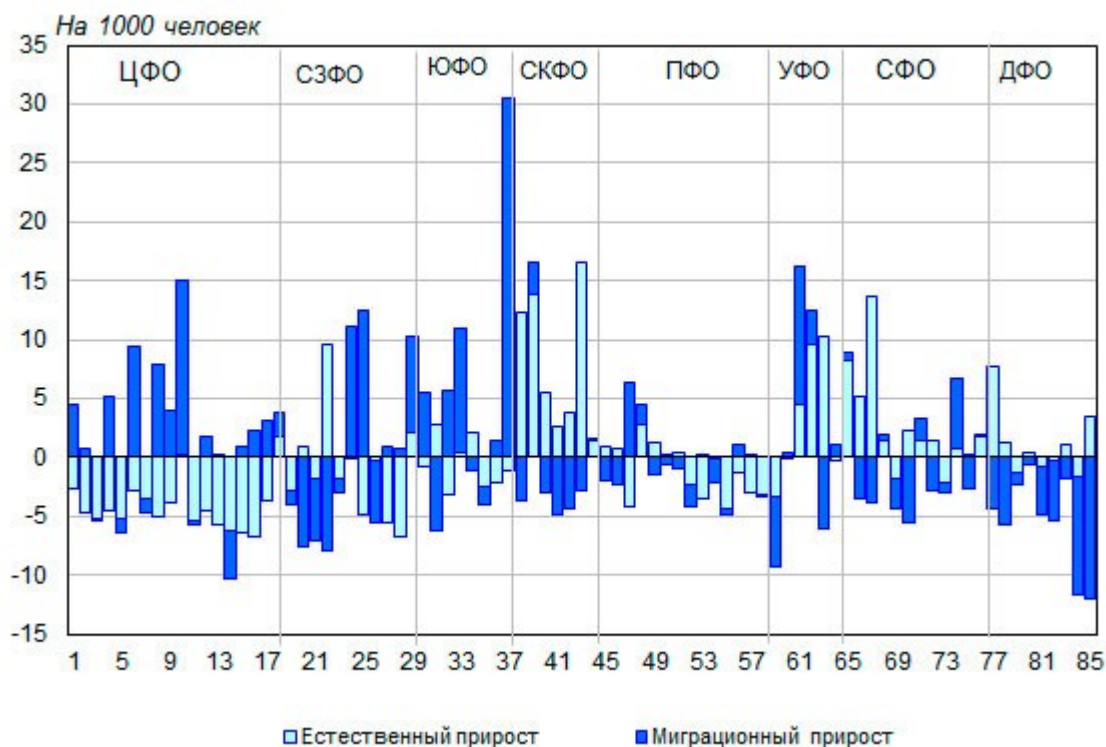
Наиболее интенсивной естественной убылью, наряду с Псковской и Тульской областями, на протяжении ряда лет отличаются и другие области Центрального и Северо-Западного федеральных округов, в которых она достигает 5‰ и более: Тверская, Тамбовская, Смоленская, Новгородская, Орловская, Владимирская, Ивановская, Курская, Ленинградская.

С другой стороны, высоким естественным приростом, помимо Чеченской Республики, отличаются республики Ингушетия (13,8‰), Тыва (13,6‰), Дагестан (12,3‰), Ямало-Ненецкий, Ненецкий и Ханты-Мансийский автономный округ - Югра (около 10‰).

Значение коэффициента миграционного прироста варьировалось, по предварительным оценкам за 2016 год, от -12‰ в Ямало-Ненецком автономном округе до 30‰ в городе Севастополе, в центральной половине регионов – от -2,8‰ до 1,8‰ при медианном значении равном -0,6‰.

Высокими значениями коэффициента миграционного прироста отличались, помимо Севастополя, занявшего, как и в 2015 году, первое место, лидеры прошлых лет: Московская, Ленинградская, Калининградская и Тюменская (без автономных округов) области, а также Краснодарский край (от 11‰ до 15‰).

Интенсивная миграционная убыль отмечалась, как и не раз в прошлые годы, в Еврейской автономной области (-10‰), Ненецком автономном округе, а также в республиках Коми (-8‰).

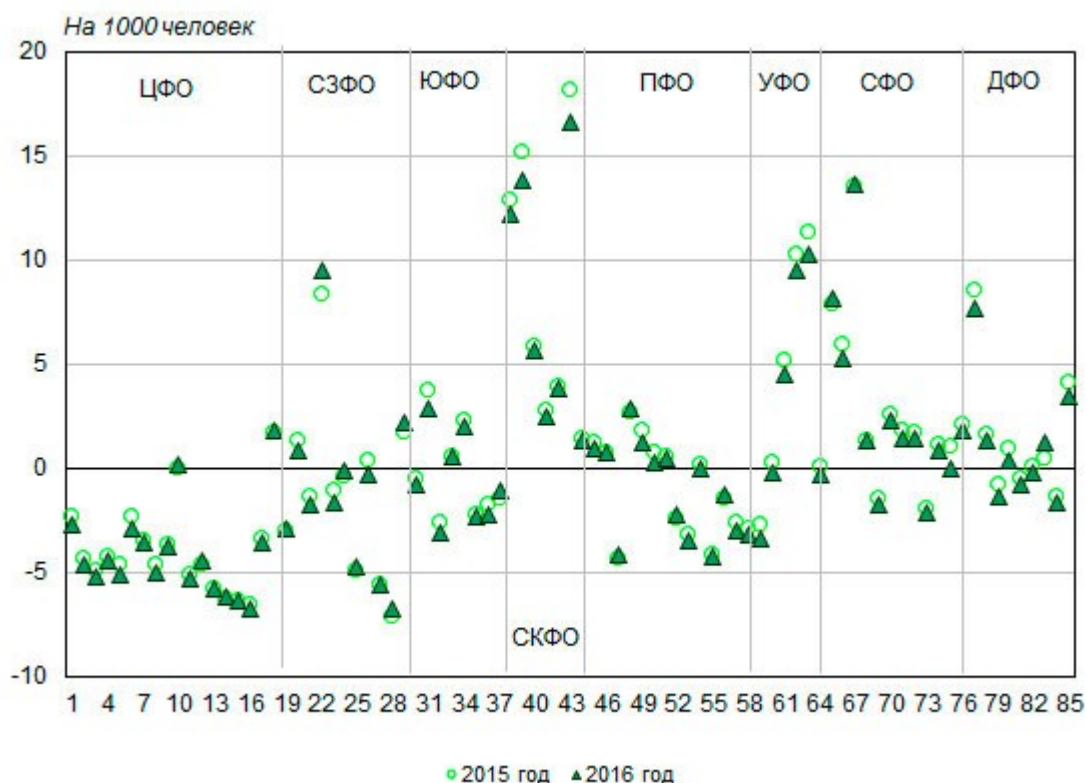


**Рисунок 8. Компоненты изменения численности населения регионов - субъектов Российской Федерации за январь-декабрь 2016 года, на 1000 человек постоянного населения**

В большинстве российских регионов сложилась устойчивая тенденция естественной убыли, хотя в последние годы ее интенсивность сокращалась, а в некоторых регионах сменялась небольшим приростом. По данным текущего учета за январь-декабрь 2016 года в России насчитывалось 39 регионов с естественным приростом населения, в 2015 году – 43. Увеличение коэффициента естественного прироста, по сравнению с 2015 годом, отмечалось только в 8 регионах-субъектах федерации, причем в Московской области незначительная естественная убыль сменилась незначительным естественным приростом. В 33 регионах его значение снизилось, в том числе в 4 сменилось естественной убылью, а в 3 осталось неизменным (рис. 9).

Усиление интенсивности естественной убыли по сравнению с 2015 годом, наблюдалось в 28 регионах, в 10 регионах она несколько ослабла, в 3 регионах осталась на том же уровне.

При естественном приросте, близком к нулевому уровню, незначительная убыль может сменяться незначительным приростом и наоборот, как это произошло в упоминавшейся выше Московской области. Другим примером могут служить Магаданская и Челябинская области, в которых в 2014 году отмечался небольшой естественный прирост, в 2015 году - практически нулевой, а в 2016 году – незначительная естественная убыль населения.



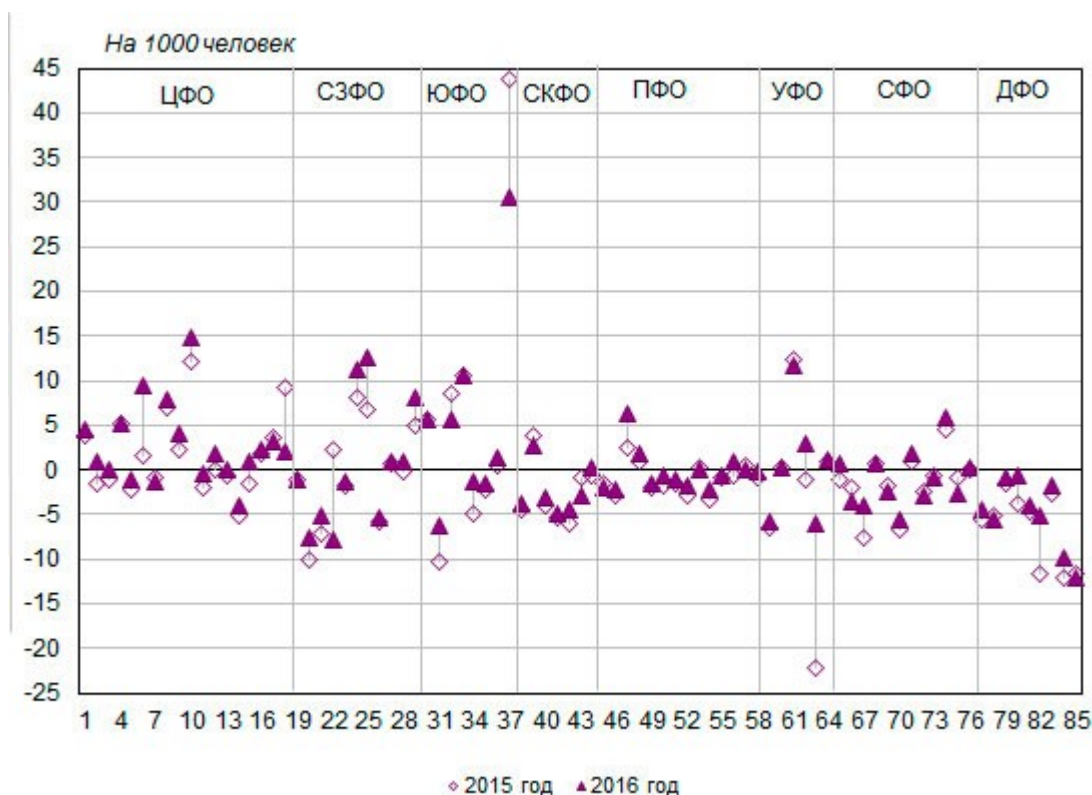
**Рисунок 9. Естественный прирост (убыль) населения регионов-субъектов Российской Федерации, 2015 и 2016 годы, на 1000 человек населения**

\* 2015 год - по данным годовой разработки; 2016 год – по данным оперативного текущего учета за январь-декабрь

Миграционный прирост населения, по предварительной оценке за 2016 год, отмечался в 39 из 85 регионов (в 2015 году – в 32), но лишь в небольшом числе регионов его величина достаточно значима (рис. 10). Из 32 регионов, в которых миграционный прирост был зафиксирован в 2015 году, его величина в 2016 году увеличилась в 20, снизилась - в 12 (в том числе в одном – в Ненецком автономном округе – миграционный прирост сменился довольно значительной миграционной убылью).

В абсолютном выражении миграционный прирост населения за 2016 год особенно значителен в Московской области (110,0 тысячи человек). В числе лидеров по абсолютному миграционному приросту остаются также Краснодарский край (58,6), Санкт-Петербург (42,2), Москва (25,5), Ленинградская область (22,4). В остальных регионах-субъектах федерации миграционный прирост населения был менее 18 тысяч человек.

Миграционная убыль наиболее значительна в Республике Дагестан (-11,2 тысячи человек). В Республике Башкортостан миграционная убыль населения превысила 8 тысяч человек, в Иркутской области, Республике Коми и Забайкальском крае – 6 тысяч человек.



**Рисунок 10. Миграционный прирост (убыль) населения регионов-субъектов Российской Федерации, 2015 и 2016 годы\*, на 1000 человек населения в пересчете на год**

\* 2015 год - по данным годовой разработки; 2016 год – по данным оперативного текущего учета за январь-декабрь

**В 2016 году в России родилось 1893 тысяч человек - на 2,6% меньше, чем в 2015 году**

С началом нового столетия в России сформировалась достаточно устойчивая тенденция роста числа родившихся, сохранявшаяся до 2015 года. Исключение составили только 2005 и 2013 годы. В целом за этот период число родившихся увеличилось почти в 1,6 раза (на 57,5%) – с 1215 тысяч человек в 1999 году до 1913 тысяч человек в 2014 году (без учета Крымского федерального округа), но оно оставалось более низким, чем регистрировалось в 1971-1990 годах (рис. 11).

Прирост чисел родившихся заметно различался по годам. К 2004 году число родившихся возросло до 1502 тысяч (на 23,7% больше, чем в 1999 году), но в 2005 и 2006 годах было зарегистрировано несколько меньше родившихся, чем в 2004 году. После введения мер поддержки семей с детьми (в первую очередь, материнского капитала в случае рождения второго или более высокой очередности ребенка) число родившихся в 2007 году увеличилось на 8,8% по сравнению с 2006 годом. Однако затем темп прироста рождений стал быстро замедляться, составив 6,4% в 2008 году, 2,8% в 2009 году, 1,5% в 2010 году и 0,4% в 2011 году. В 2012 году прирост числа родившихся вновь ускорился - было зарегистрировано 1902 тысячи родившихся живыми, что на 5,9% больше, чем за 2011 год (1797 тысяч человек). Небольшую лепту в этот прирост внесло изменение критериев живорождения[8], но не более чем на 0,2%.

В 2013 году произошло дальнейшее расширение критериев живорождения<sup>[9]</sup>, но число родившихся несколько сократилось (на 0,3%). Снижение продолжилось в 2015-2016 годах после небольшого роста в 2014 году (на 0,9%). По данным оперативной отчетности за январь-декабрь 2016 года, число родившихся в России (без учета Крымского федерального округа) составило 1864,9 тысячи человек. Это на 2,4% меньше, чем по данным годовой разработки в 2015 году, или на 2,6% меньше, чем по сопоставимым данным оперативного текущего учета за январь-декабрь 2015 года (1914,7 тысячи человек).

С учетом сведений по Крымскому федеральному округу, число родившихся в России за январь-декабрь 2016 года составило 1893,3 тысячи человек, что также на 2,6% меньше, чем за аналогичный период предшествующего года (1944,1 тысячи человек).

Соответственно изменению числа рождений изменялся и наиболее доступный и часто используемый показатель рождаемости - общий коэффициент рождаемости. Своего наименьшего значения - 8,3 родившихся на 1000 человек постоянного населения - общий коэффициент рождаемости достиг в 1999 году. В 2004 году он поднялся до 10,4‰. Немного снизившись в 2005 году (10,2‰), в последующие годы он продолжал увеличиваться, поднявшись до 13,3‰ в 2012 году. В последующие два года значение общего коэффициента рождаемости понемногу снижалось – до 13,1‰ в 2014 году. В 2015 году его значение вновь поднялось до 13,3‰, а в 2016 году, по данным оперативного учета за январь-декабрь, снизилось до 12,9‰ (с учетом и без учета КФО). Таким образом, период роста общего коэффициента рождаемости сменился относительной стабилизацией на уровне около 13‰, что существенно ниже уровня середины 1980-х годов (17‰), а также предшествующих этому периоду лет.

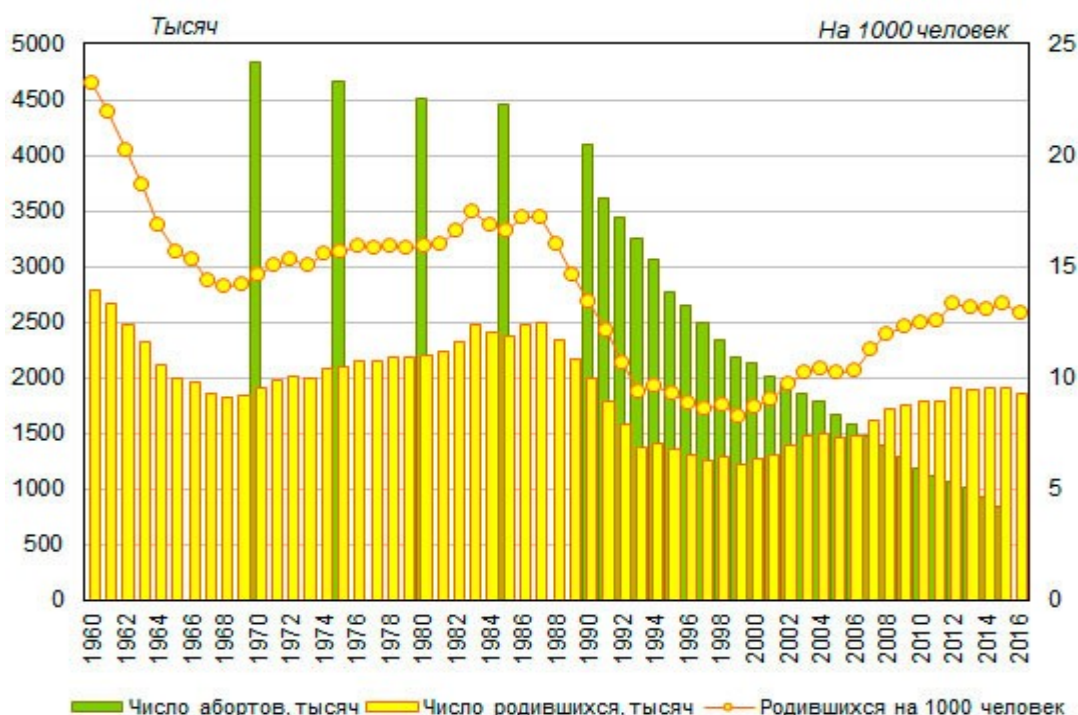


Рисунок 11. Число абортс и родившихся живыми в России\*, 1960-2016 годы, тысяч человек и в расчете на 1000 человек

\* 2014-2016 годы без учета данных по Крымскому федеральному округу

Тенденция роста числа родившихся отчасти была обусловлена тем, что в фертильные возраста вступали более многочисленные поколения женщин, родившихся в 1980-е годы, отчасти – с повышением интенсивности рождаемости[10].

Число женщин в возрастах от 20 до 35 лет, на которые приходится основная часть рождений, возросла с 15,3 миллиона в 1997-1999 годах до 17,5 миллиона человек в 2009-2010 годах. Затем началось снижение – до 16,1 миллиона человек на начало 2016 года (без учета Крымского федерального округа). Доля женщин 20-34 лет в общей численности женщин репродуктивного возраста (15-49 лет) увеличивалась до 2013 года, достигнув 47,9% против 38,6% в 1998-1999 годах. К началу 2016 года она снизилась до 46,3%[11].

Волнообразное распределение женского населения России по однолетним возрастным группам показывает, что на начало 2016 года больше всего в плодотворном возрасте было женщин 28 лет – 1287 тысяч. Несколько больше было только женщин 55 лет из поколения их матерей, уже завершивших репродуктивный цикл своей жизни, - 1320 тысяч человек. Число женщин 20 лет на 44% меньше, чем женщин 28 лет (722 тысячи), а 14-летних девушек - на 49% меньше (656 тысяч). В ближайшие годы это безусловно окажет влияние на число родившихся даже при сохранении сложившейся интенсивности рождаемости.

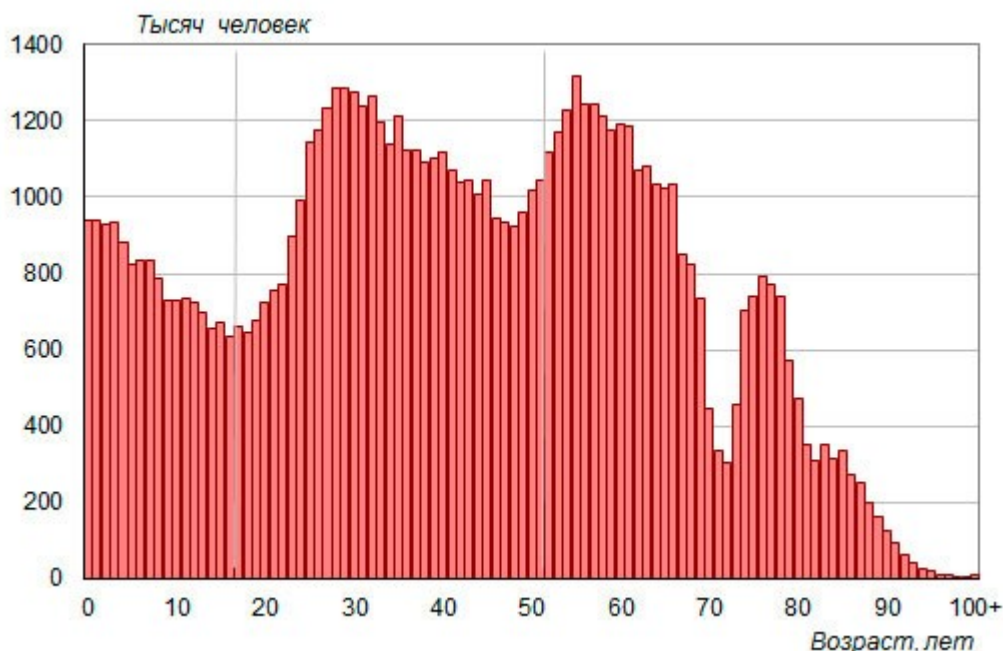


Рисунок 12. Число женщин России по возрастам на начало 2016 года, тысяч

Помимо изменения числа и состава женщин репродуктивного возраста, немаловажное значение имеет изменение возрастного профиля рождаемости. В последнюю четверть века он изменился в России не только за счет снижения рождаемости, но и за счет перемещения ярко выраженного экстремума рождаемости с возрастной группы 20-24 года на возрастную группу 25-29 лет (рис. 13). В последние годы этот сдвиг вправо сохранялся, а кроме того, повышалась рождаемость в средних и старших возрастных группах женщин. Так, в 2015 году рождаемость была выше, чем в 2010 году, во всех возрастных группах, кроме 15-19 лет, но особенно значительное превышение отмечалось в возрасте 30-34 года (на 16 пунктов промилле), 25-29 (на 13) и 35-39 лет (на 10 пунктов). Смещение пика рождаемости на возрастную группу 25-29 лет совпало с ростом числа женщин этого возраста, что усиливало тенденцию роста числа родившихся.

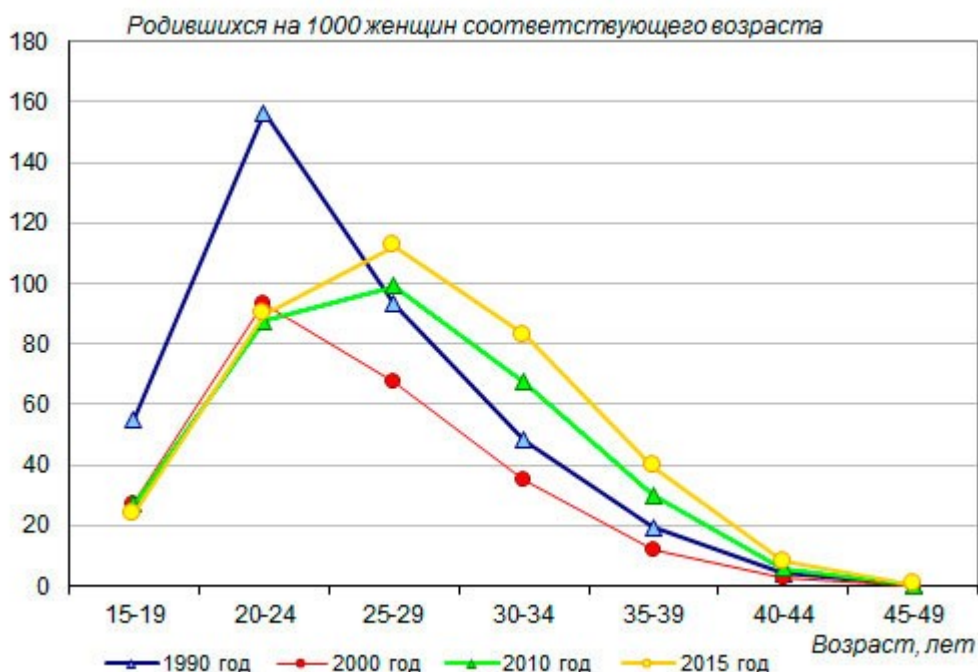
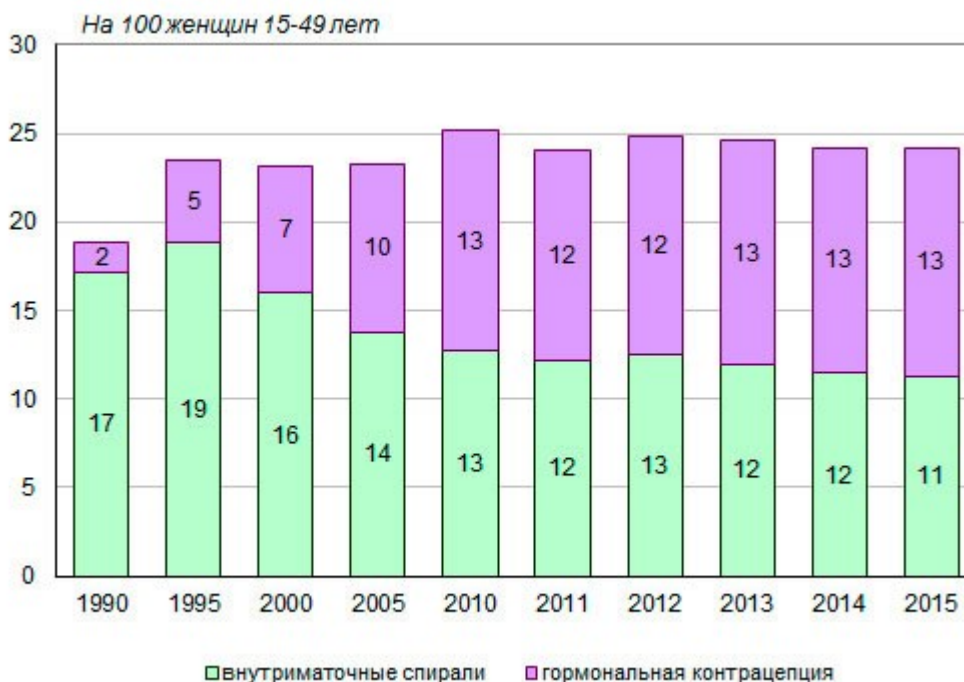


Рисунок 13. Число женщин России по возрастам на начало 2016 года, тысяч человек

Помимо уже практически исчерпанной, по всей видимости, тенденции роста числа родившихся следует отметить и другую, более выраженную позитивную тенденцию – сокращение числа аборт (рис. 11). В 2007 году число зарегистрированных абортов впервые за несколько десятилетий оказалось меньше числа зарегистрированных рождений (1479 против 1610 тысяч). Вплоть до конца 1990-х годов число абортов превышало число родившихся более чем в два раза (до 2,5 раза в 1970 году и 2,4 раза в 1993 году). В 2007 году было зарегистрировано 92 аборта в расчете на 100 родов, а к 2015 году оно снизилось до 49. По сравнению с 1990 годом число абортов сократилось в 4,9 раза (848 тысяч в 2015 году против 4103 тысяч в 1990 году).

Снижение частоты абортов происходит в результате изменения контрацептивного поведения населения и повышения эффективности планирования семьи[12]. Увеличивается доля женщин репродуктивного возраста, использующих средства гормональной контрацепции (рис. 14). Тем не менее проблема значительного распространения абортов в России до сих пор не утратила своей остроты, особенно в отдельных регионах. По данным за 2014 год, число абортов на 100 родов варьировалось от 11 в Чеченской Республике до 105 в Магаданской области при медианном значении 55, или от 8,3 на 1000 женщин 15-49 лет в Республике Дагестан до 53 в Республике Тыве при медианном значении 34.





**Рисунок 14. Использование средств контрацепции в России, 1990, 1995, 2000, 2005, 2010-2015 годы, на 100 женщин в возрасте 15-49 лет**

В последние годы в России сложилась тенденция сокращения доли родившихся у женщин, не состоящих в зарегистрированном браке, которая не отмечалась в других развитых странах. До середины 1980-х годов доля родившихся вне зарегистрированного брака едва превышала 10%, а через 20 лет возросла до 30% (в 2005 году). Аналогичные тенденции роста внебрачной рождаемости наблюдались в этот период или несколько раньше во многих европейских странах. Однако во второй половине 2000-х годов доля родившихся у россиянок, не состоявших в браке, стала снижаться и опустилась в 2015 году до 21,6% (рис. 19 в разделе о брачности и разводимости).

В настоящее время число рождений мало подвержено четко выраженной сезонной зависимости, хотя в течение года всегда выделяются определенные пики и спады. Уточненные данные годовой разработки носят более сглаженный характер, по сравнению с данными оперативного месячного учета<sup>[13]</sup>, но, тем не менее, их сопоставление представляет определенный интерес. В 1990-е годы наибольшее число рождений отмечалось в январе и марте, а наименьшее – в последние месяцы года, в 2000-е годы наибольшее число рождений регистрировалось в летние месяцы, несколько меньше в марте, а меньше всего, как и в 1990-е годы, в октябре-декабре. В 2016 году больше всего рождений было зарегистрировано в августе (178,9 тысячи), меньше всего (139,9) - в январе (рис. 15).

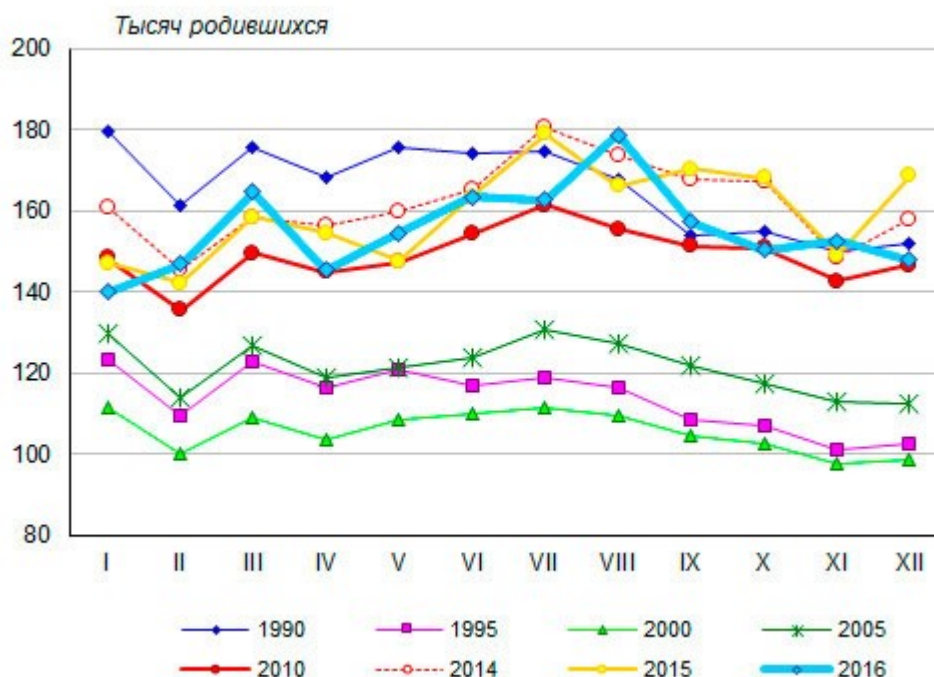
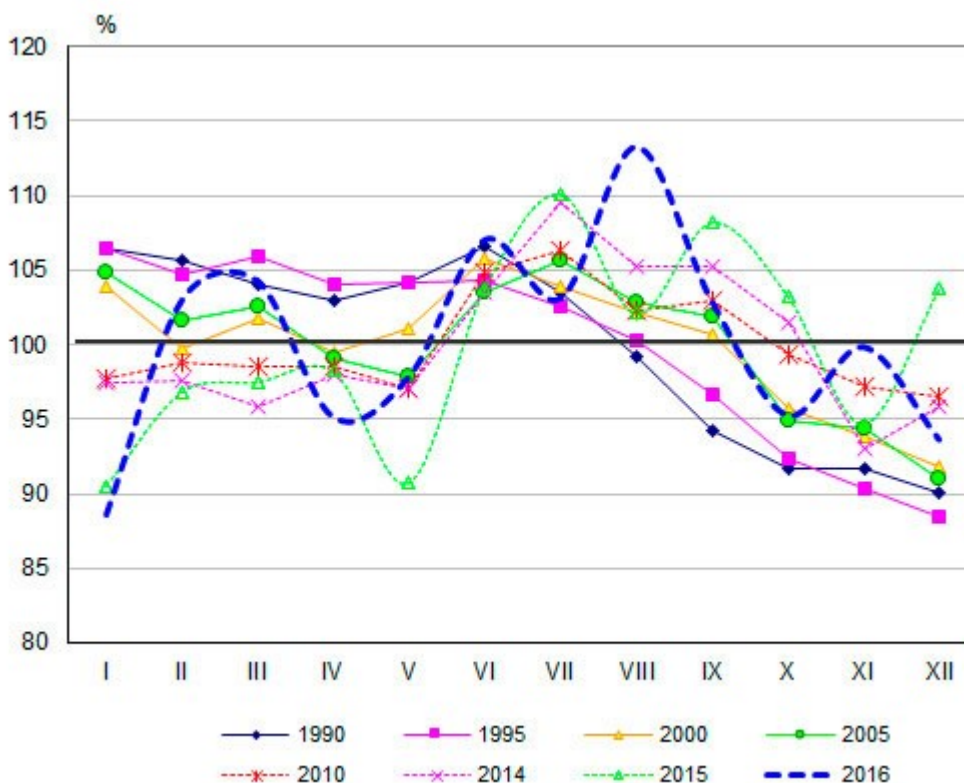


Рисунок 15. Число родившихся в России, по месяцам 1990, 1995, 2000, 2005, 2010, 2014-2016\* годов, тысяч человек

\* 2015-2016 годы - по данным месячного оперативного учета без Крымского федерального округа, остальные годы – по уточненным данным годовой разработки

Сезонные отклонения месячных чисел родившихся от среднегодовых значений также указывают на изменение сезонной «волны» рождений. В 1990 и 1995 годах месячные числа родившихся в январе-июле превышали среднегодовые значения, а в сентябре-декабре были заметно ниже (рис. 16). В 2000 и 2005 годы более низкие числа месячных рождений в октябре-декабре сохранялись, но наибольшее значение явно сдвинулось на летние месяцы. В 2013-2014 годах числа родившихся были самыми низкими в первые и последние месяцы года, а наибольшие значения отмечались в июне-сентябре.

По данным оперативного месячного учета, в 2016 году прослеживается повышение числа родившихся в июне-сентябре при более низких значениях в январе, апреле-мае и октябре-декабре.

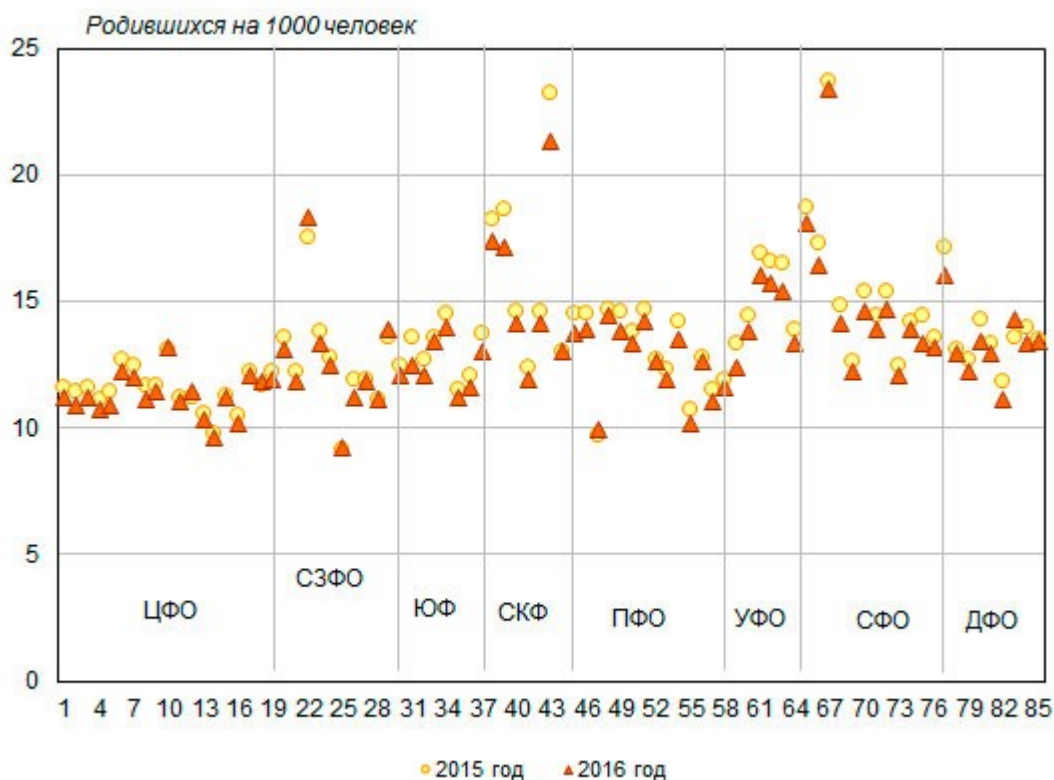


**Рисунок 16. Сезонные отклонения помесечных чисел родившихся от среднегодовых значений в России, по месяцам 1990, 1995, 2000, 2005, 2010, 2014-2016\* годов, %**

\* 2015-2015 годы - по данным месячного оперативного учета без Крымского федерального округа, остальные годы – по уточненным данным годовой разработки

В подавляющем большинстве российских регионов уже давно сложился крайне низкий уровень рождаемости. По данным за январь-декабрь 2016 года, общий коэффициент рождаемости был ниже среднего по России (12,9‰) в 42 из 85 субъектов Российской Федерации, в 41 превышал его, а еще в 2 соответствовал ему (рис. 17). Значение общего коэффициента рождаемости варьировалось от 9,2‰ в Ленинградской области до 23,4‰ в Республике Тыве (в 2015 году – от 9,1‰ до 23,7‰ в тех же регионах). В нескольких российских регионах значение общего коэффициента рождаемости достигает высокого уровня: более 20‰ в республиках Тыве и Чечне, несколько ниже – порядка 16-18‰ – в республиках Алтай, Дагестан, Ингушетия, Бурятия, Саха (Якутия), Ненецком автономном округе и Ханты-Мансийском автономном округе - Югре. Однако в центральной половине регионов значение общего коэффициента рождаемости варьируется на более низких уровнях – от 11,6 до 13,9‰ при медианном значении, равном среднему, - 12,9‰.

По сравнению с аналогичными данными за январь-декабрь 2015 года, значение общего коэффициента рождаемости увеличилось только в 8 регионах-субъектах федерации, в 2 остался на прежнем уровне, а в 75 регионах снизилось. Наибольший прирост значения общего коэффициента рождаемости - на 5 процентных пунктов - отмечался в Сахалинской области и Ненецком автономном округе, наибольшее снижение - на 8 процентных пунктов - в республиках Чечне, Калмыкии, Ингушетии.



**Рисунок 17. Общий коэффициент рождаемости по регионам-субъектам Российской Федерации 2015 и 2016 годы, родившихся живыми на 1000 человек населения по данным оперативного текущего учета за январь-декабрь**

Дифференциация российских регионов по уровню общей рождаемости связана не только с различиями в интенсивности рождаемости, но и с особенностями возрастной структуры населения. Регионы европейской части с более старой возрастной структурой населения отличаются самыми низкими показателями общей рождаемости. В регионах Северного Кавказа, Сибири и Дальнего Востока, население которых моложе по своей возрастной структуре, эти показатели выше.

Более адекватной интегральной характеристикой рождаемости служит коэффициент суммарной рождаемости<sup>[14]</sup>, который позволяет устранить влияние возрастной структуры, хотя и подвержен влиянию изменений календаря рождений («омоложению» или «старению» рождаемости, понижению или повышению среднего возраста матери при рождении детей разной очередности). Однако информация об этих характеристиках появляется с довольно значительным лагом (в отличие от общего числа родившихся и общего коэффициента рождаемости) после уточнения всех данных годовой разработки.

Самое низкое значение коэффициента суммарной рождаемости в России отмечалось в 1999 году – 1,157. В последующие годы его значение увеличивалось (кроме 2005 года) – до 1,777 в 2015 году, что соответствует примерно уровню начала 1990-х годов и почти на 15% ниже уровня, необходимого для простого воспроизводства (2,1).

Снижение рождаемости до крайне низких уровней в большинстве российских регионов сопровождалось снижением региональной дифференциации по коэффициенту суммарной рождаемости. Лишь в небольшом числе субъектов федерации его значение превышает уровень

простого воспроизводства. В 2015 году насчитывалось всего 8 таких регионов из 85: республики Тыва, Чечня, Алтай, Бурятия, Саха (Якутия), Ненецкий и Ямало-Ненецкий автономные округа, а также Курганской области. Значение коэффициента суммарной рождаемости варьировалось от 1,286 в Ленинградской области до 3,386 в Республике Тыве, в 2014 году – от 1,282 до 3,485 в тех же регионах (рис. 18). В центральной половине регионов значение показателя в 2015 году варьировалось в узком диапазоне от 1,669 до 1,986 при медианном значении 1,818.

По сравнению с 2014 годом, увеличение коэффициента суммарной рождаемости отмечалось в 57 из 83 регионов-субъектов федерации (без КФО). Наибольший прирост показателя отмечался в Ненецком автономном округе (на 0,161). В 26 регионах значение коэффициента суммарной рождаемости снизилось, более всего в Республике Ингушетии (на 0,307), а также в республиках Алтай (на 0,206), Чечне, Карачаево-Черкессии, Тыве (примерно на 0,1 в каждой).



Рисунок 18. Коэффициент суммарной рождаемости по регионам-субъектам Российской Федерации, 2014 и 2015 годы, детей на женщину

**В 2016 году число зарегистрированных браков снизилось на 15%,  
разводов - на 0,5%**

Тенденции роста и снижения числа рождений достаточно последовательно повторяют изменения в числе зарегистрированных браков, хотя они формируются на фоне сохранения довольно высокого удельного веса родившихся у женщин, не состоящих в зарегистрированном браке, и периодического роста числа регистрируемых разводов<sup>[15]</sup> (рис. 19).

Снижение числа родившихся в 1990-х годах происходило одновременно со значительным снижением числа зарегистрированных браков на фоне спада демографической волны. В это время

возраста наибольшей брачной и репродуктивной активности достигали относительно малочисленные поколения родившихся во второй половине 1960-х годов – первой половине 1970-х годов, родители которых – в основном дети военных и послевоенных лет рождения - также были относительно малочисленны по сравнению с поколениями смежных лет рождения.

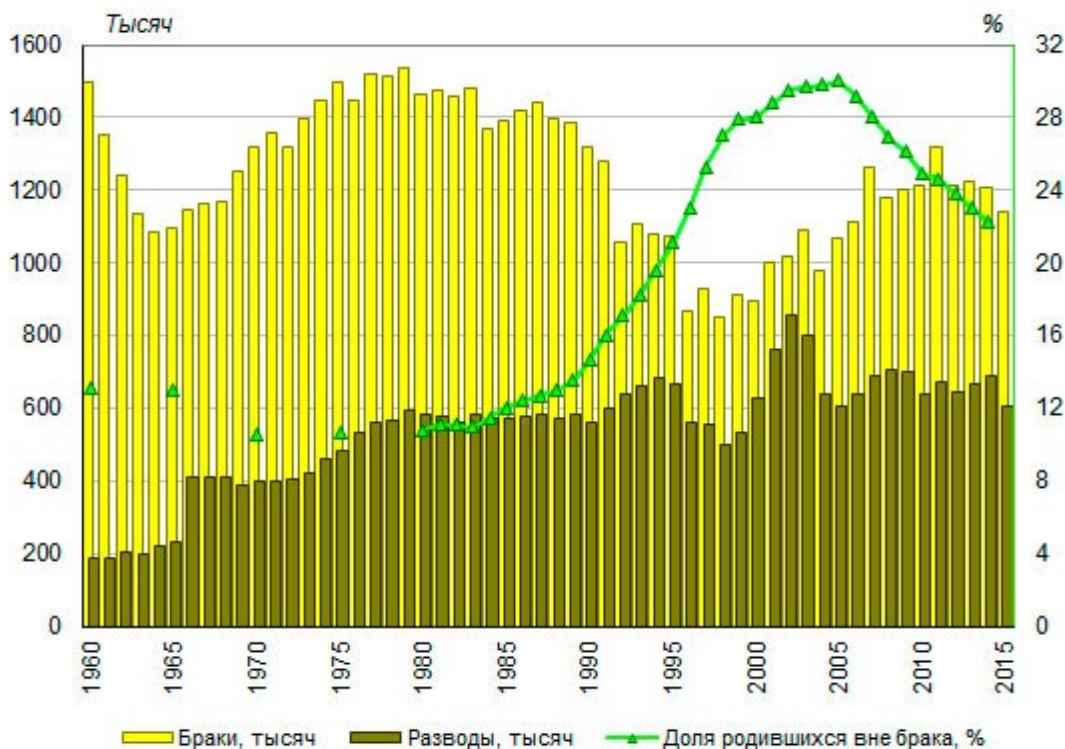
В 1998 году число зарегистрированных браков опустилось до 849 тысяч, а впоследствии стало расти на фоне подъема очередной демографической волны – брачного возраста начали достигать многочисленные поколения родившихся в 1980-е годы. Наибольшее число браков - 1316 тысячи - было зарегистрировано в 2011 году. В целом за период 1998-2011 годов число заключенных браков увеличилось на 55%. Отклонения от тенденции роста отмечались только в 2004 и 2008 годах.

В 2012-2016 годах вновь сложилась тенденция сокращения числа зарегистрированных браков. В 2015 было зарегистрировано 1139 тысяч браков (без учета Крымского федерального округа), что на 13,5% меньше, чем в 2011, и на 5,5% меньше, чем в 2014 году. С учетом данных по Крымскому федеральному округу число зарегистрированных браков составило 1161 тысячу, уменьшившись на 5,3% по сравнению с 2014 годом.

По данным за январь-декабрь 2016 года, снижение числа зарегистрированных браков заметно ускорилось. Без учета данных по Крыму зарегистрировано 968 тысяч браков, что на 15% меньше, чем в 2015 году. В целом по России, с учетом Крыма, в январе-декабре 2016 года зарегистрировано 986 тысяч браков против 1161 тысячи браков в 2015 году (на 15,1%).

На фоне снижения числа заключенных браков число зарегистрированных разводов оставалось сравнительно стабильным, колеблясь в основном в пределах от 650 до 700 тысяч в год. Наибольшее число разводов зарегистрировано в 2002 году - 854 тысячи. Резкий рост числа разводов в 1999-2002 годах отчасти был связан с изменениями в практике регистрации разводов (получения свидетельств о разводе)<sup>[16]</sup>. В последующие годы число регистрируемых разводов вернулось к прежнему уровню, опустившись в 2005 году до 605 тысяч. Период умеренного роста в 2006-2008 годах сменился периодом спада 2009-2016 годов. В 2015 году число разводов сократилось значительно – на 12% по сравнению с 2014 годом. По данным за январь-декабрь 2016 года сокращение было незначительным – зарегистрировано 608 тысяч разводов, на 0,5% меньше, чем в 2015 году (без учета Крыма 600 тысяч, или на 0,7% меньше, чем в 2015 году).

Рост числа заключаемых и расторгаемых браков, как и числа рождений, в определенной степени связан с соответствующим движением «демографической волны», поскольку брачного и репродуктивного возраста в 2000-е годы достигали сравнительно многочисленные поколения родившихся в 1980-х годах. Вместе с тем увеличилась доля пар, не регистрирующих брак, и доля детей, родившихся вне зарегистрированного брака, о чем уже говорилось выше. Если в 1970-е годы и в первой половине 1980-х годов доля детей, родившихся вне зарегистрированного брака, составляла около 11%, то с середины 1980-х годов она неуклонно росла, поднявшись в 2005 году до 30%. Затем тенденция роста сменилась довольно быстрым снижением – до 21,6% в 2015 году.



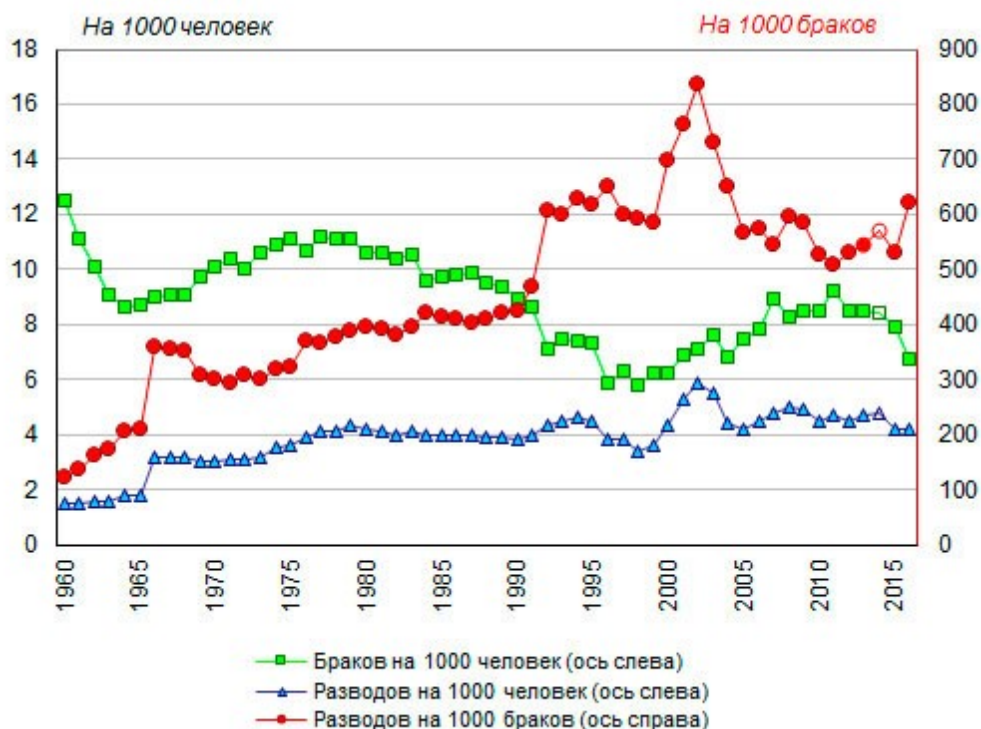
**Рисунок 19. Число браков и разводов, зарегистрированных в России (тысяч), и доля рожившихся вне брака (%), 1960-2016 годы**

\* 2016 год - по данным месячного оперативного учета, остальные годы – по данным годовой разработки без учета Крымского федерального округа

Общий коэффициент брачности опустился до минимального значения, как и число зарегистрированных браков, в 1998 году – менее 6 браков на 1000 человек постоянного населения (5,8‰). Затем его значение стало повышаться с определенными колебаниями, увеличившись до 9,2‰ в 2011 году (рис. 20). Затем возобновилось умеренное снижение – до 7,9‰ в 2015 году и 6,7‰ по данным за январь-декабрь 2016 года (с учетом и без учета Крымского федерального округа).

Общий коэффициент разводимости оставался стабильным - на уровне около 4‰ - с конца 1970-х до начала 1990-х годов. К середине 1990-х годов он немного увеличился – до 4,6‰ в 1994 году, - но затем снизился до 3,4‰ в 1998 году. В последующие годы рост коэффициента разводимости возобновился. В 2002 году наибольшего значения достигли и общий коэффициент разводимости (5,9‰), и соотношение числа разводов и браков (было зарегистрировано 837 разводов на 1000 браков). В последующие годы наблюдались колебательные повышения и снижения в довольно узком коридоре от 4,2 до 5,0‰. В 2015-2016 годах значение коэффициента разводимости составило 4,2‰ (с учетом и без учета Крымского федерального округа).

Число зарегистрированных разводов в расчете на 1000 зарегистрированных браков снизилось до 509 в 2011 году, в 2016 году возросло до 620.



**Рисунок 20. Число браков и разводов, зарегистрированных в России, на 1000 человек постоянного населения, и соотношение разводов и браков, 1960-2016 годы\***

\* 2016 год - по данным месячного оперативного учета, остальные годы – по данным годовой разработки без Крымского федерального округа

Регистрация браков сохраняет довольно выраженный сезонный характер - меньше всего браков заключается в мае, больше всего – как правило, в августе (рис. 21). Предпочтения регистрации браков в определенные месяцы основываются, как правило, на религиозных, культурных и материальных мотивах. Так, в соответствии с церковным календарем, браки запрещены в периоды постов; народные обычаи, приметы и традиции в соответствии с циклом сельскохозяйственных работ стимулируют осенние браки во многих культурах. В современном обществе действие подобных факторов ослабевает, но сезонность, тем не менее, сохраняется.

В современной России в мае регистрируется в 3-4 раза меньше браков, чем в августе. Сравнительно мало браков заключается также в январе-марте, а больше всего, помимо августа, в сентябре. Относительно реже стали регистрироваться браки в декабре и апреле, что, по всей видимости, связано с распространением церковной регистрации и обряда венчания (на эти месяцы обычно приходятся посты).

В 2016 году больше всего браков было зарегистрировано в июле (137 тысяч), большое число браков было зарегистрировано также в августе (130), июне и сентябре (по 113 тысяч). Остался выраженным майский (менее 47 тысяч) и январский (48 тысяч) спад числа заключенных браков.



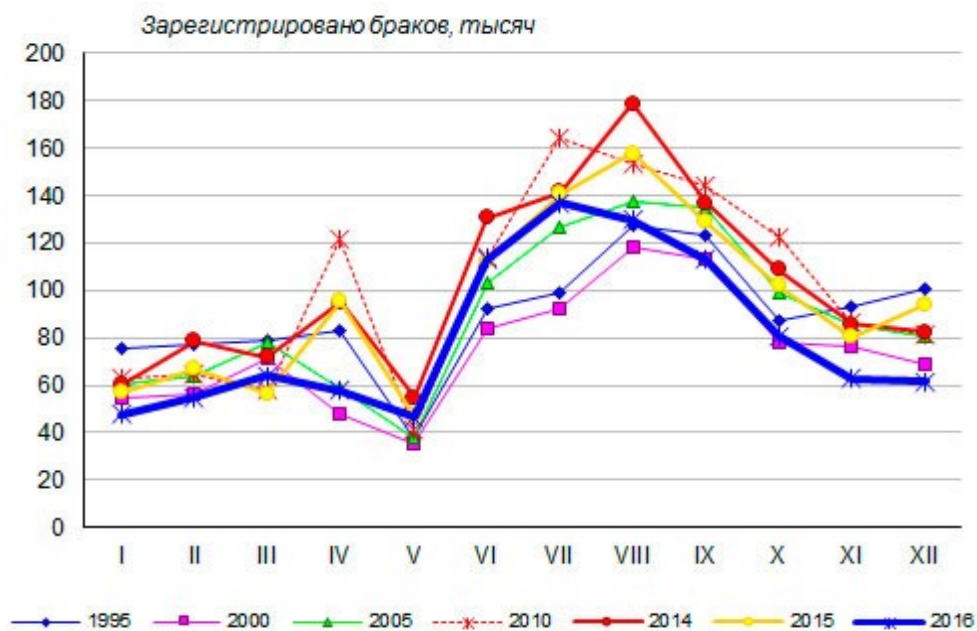


Рисунок 21. Число браков, зарегистрированных в России, по месяцам 1995, 2000, 2005, 2010, 2014-2016\* годов, тысяч

\* 2015-2016 годы - по данным месячного оперативного учета без Крымского федерального округа, остальные годы – по уточненным данным годовой разработки

Сезонные отклонения месячных чисел заключенных браков от среднегодовых значений в России демонстрируют устойчивую сезонную волну, нарастающую от января к сентябрю с довольно глубоким провалом в мае и явным спадом в октябре-декабре (рис. 22).

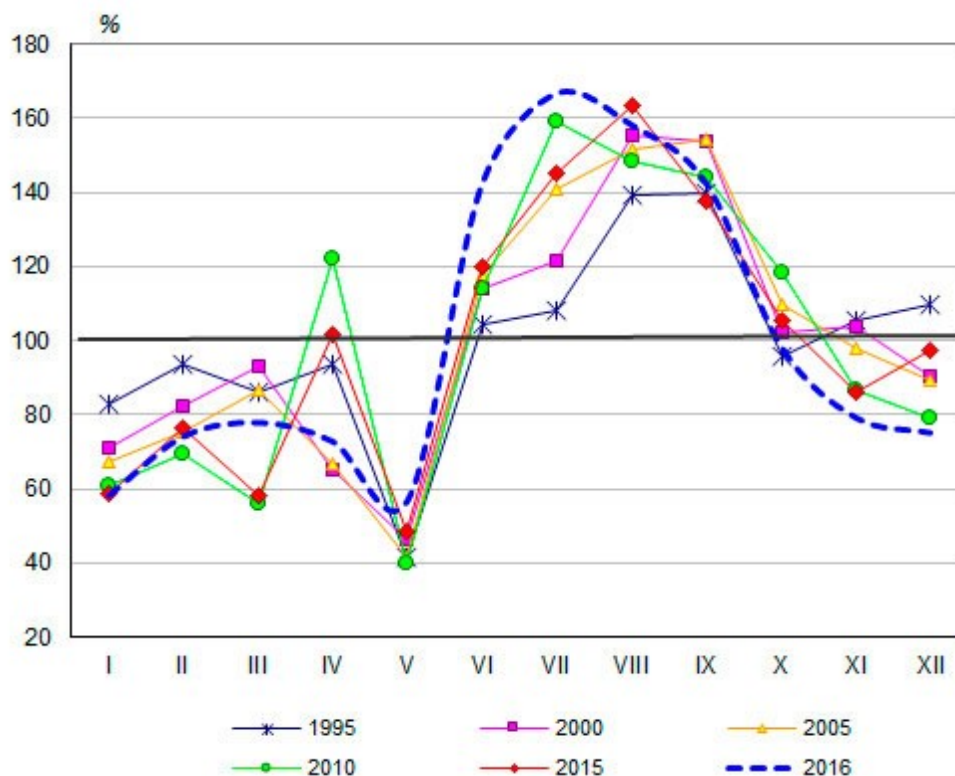


Рисунок 22. Сезонные отклонения месячных чисел заключенных браков от среднегодовых значений в России, 1995, 2000, 2005, 2010, 2014-2016\* годы, %

\* 2015-2016 годы - по данным месячного оперативного учета без Крымского федерального округа, остальные годы – по уточненным данным годовой разработки

Регистрация разводов испытывает меньшее влияние сезонного фактора, чем регистрация браков, хотя наименьшее число разводов чаще приходится на январь-февраль или май, а наибольшее – на март, октябрь или декабрь (рис. 23). В 2016 году наименьшее число разводов было зарегистрировано в январе (43 тысячи), наибольшее – в марте (55), несколько меньше в августе (54) и декабре (53 тысячи).

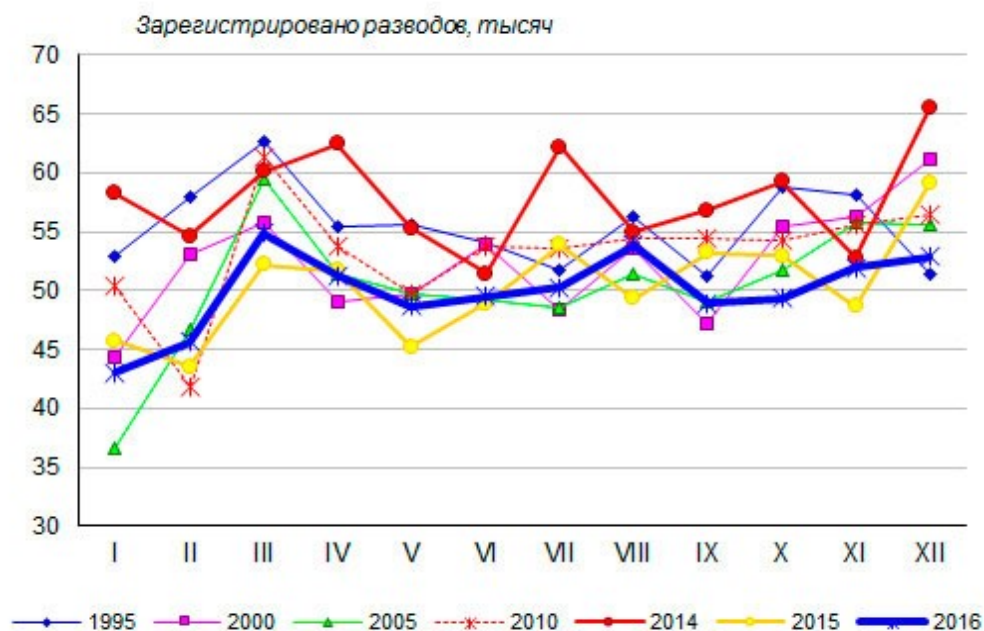
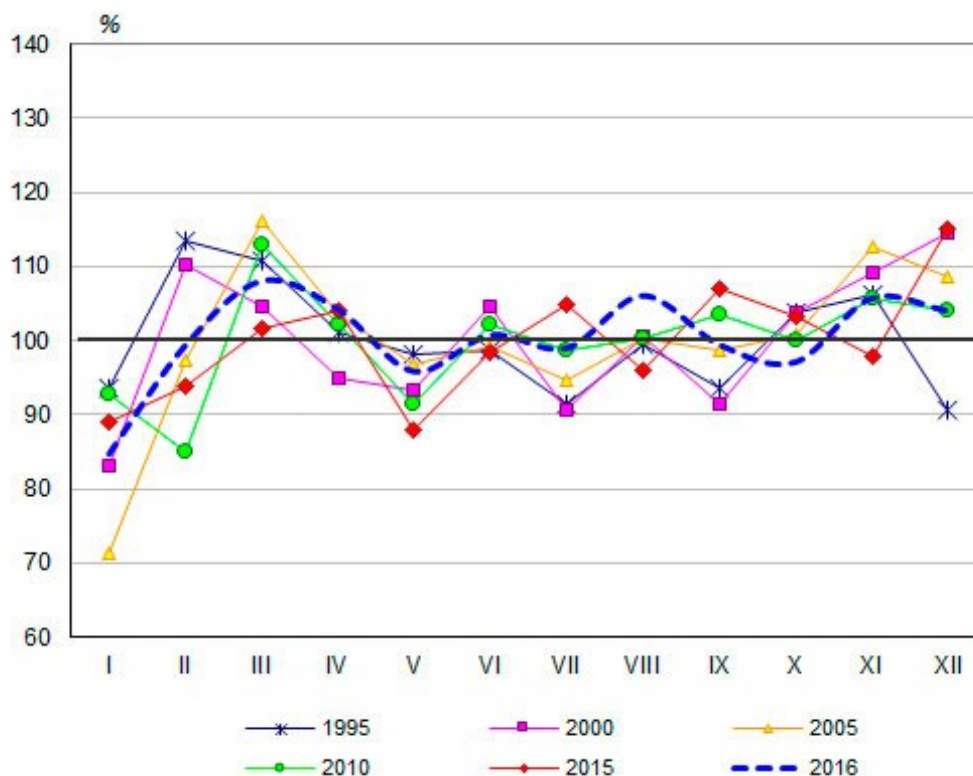


Рисунок 23. Число разводов, зарегистрированных в России, по месяцам 1995, 2000, 2005, 2010, 2014-2016\* годов, тысяч

\* 2015-2016 годы - по данным месячного оперативного учета без Крымского федерального округа, остальные годы – по уточненным данным годовой разработки

Сезонные отклонения месячных чисел разводов от среднегодовых значений малозначительны в период с апреля по октябрь и довольно значительны в зимние месяцы (рис. 24).



**Рисунок 24. Сезонные отклонения помесечных чисел разводов от среднегодовых значений в России, 1995, 2000, 2005, 2010, 2014-2016\* годы, %**

\* 2015-2016 годы - по данным месячного оперативного учета без Крымского федерального округа, остальные годы – по уточненным данным годовой разработки

Уровень брачности и разводимости заметно различается по регионам России, что связано с особенностями возрастной структуры населения и этнокультурных стереотипов брачного поведения населения.

По данным за январь-декабрь 2016 года, значение общего коэффициента брачности варьировалось от 3,8‰ в Республике Ингушетии до 9,7‰ в Санкт-Петербурге (рис. 25). В предшествующем 2015 году значение коэффициента варьировалось в более широком диапазоне - от 4,8‰ в Республике Ингушетии до 11,7‰ в Севастополе. Медианное значение показателя в 2016 году снизилось до 6,4‰ против 7,8‰ в 2015 году. В центральной половине регионов значение общего коэффициента брачности изменялось в узком диапазоне от 6,0 до 7,1‰ в январе-декабре 2016 года (от 7,2 до 8,3‰ в январе-декабре 2015 года).

Значение общего коэффициента разводимости варьировалось в 2016 году от 0,9‰ в Чеченской Республике и Республике Ингушетии до 6,3‰ в Магаданской области (в 2015 году - от 0,8‰ в тех же республиках до 6,2‰ в Магаданской области). Медианное значение признака осталось прежним - 4,3‰.

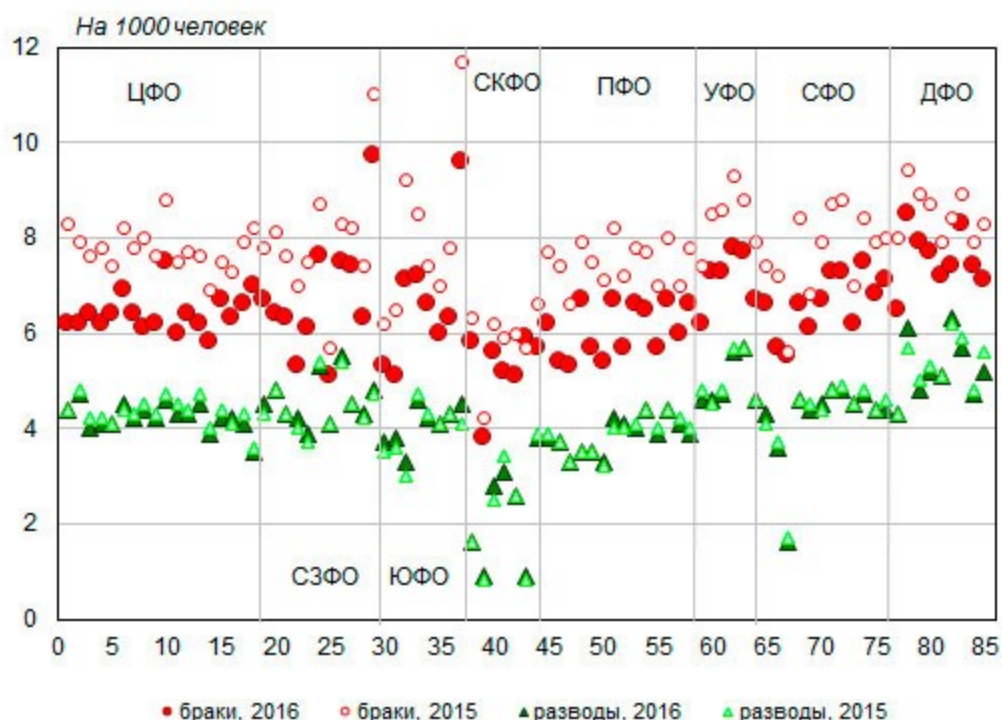


Рисунок 25. Общие коэффициенты брачности и разводимости по регионам – субъектам Российской Федерации, 2015 и 2016 годы, на 1000 человек

Источники:

Федеральная служба государственной статистики (Росстат) – [www.gks.ru](http://www.gks.ru)

Социально-экономическое положение России. Январь-декабрь 2016 года и предыдущие выпуски ежемесячного доклада;

Естественное движение населения в разрезе субъектов Российской Федерации за январь-декабрь 2016 года - [http://www.gks.ru/free\\_doc/2016/demo/edn12-16.htm](http://www.gks.ru/free_doc/2016/demo/edn12-16.htm);

Предварительная оценка численности населения на 1 января 2017 года и в среднем за 2016 год (Размещено 26.01.2017) - [http://www.gks.ru/wps/wcm/connect/rosstat\\_main/rosstat/ru/statistics/population/demography/#](http://www.gks.ru/wps/wcm/connect/rosstat_main/rosstat/ru/statistics/population/demography/#);

Численность и миграция населения Российской Федерации в 2015 году (Статистический бюллетень). М., 2016 г.

Численность населения Российской Федерации по полу и возрасту на 1 января 2016 года // Статистический бюллетень

Демографический ежегодник России. 2015 и предыдущие выпуски ежегодника;

Российский статистический ежегодник. 2016 и предыдущие выпуски ежегодника.

Регионы России. Социально-экономические показатели. 2016;

Здравоохранение в России. 2015;

Женщины и мужчины России. 2016.

## Федеральные округа и входящие в них субъекты Российской Федерации на 1 июля 2016 года

### Центральный федеральный округ (ЦФО)

1. Белгородская область
2. Брянская область
3. Владимирская область
4. Воронежская область
5. Ивановская область
6. Калужская область
7. Костромская область
8. Курская область
9. Липецкая область
10. Московская область
11. Орловская область
12. Рязанская область
13. Смоленская область
14. Тамбовская область
15. Тверская область
16. Тульская область
17. Ярославская область
18. г. Москва

### Северо-Западный федеральный округ (СЗФО)

19. Республика Карелия
20. Республика Коми
21. Архангельская область
22. Ненецкий автономный округ
23. Вологодская область
24. Калининградская область
25. Ленинградская область
26. Мурманская область
27. Новгородская область
28. Псковская область
29. г. Санкт-Петербург

### Южный федеральный округ (ЮФО)

30. Республика Адыгея

### Приволжский федеральный округ (ПФО)

45. Республика Башкортостан
46. Республика Марий Эл
47. Республика Мордовия
48. Республика Татарстан
49. Удмуртская Республика
50. Чувашская Республика
51. Пермский край
52. Кировская область
53. Нижегородская область
54. Оренбургская область
55. Пензенская область
56. Самарская область
57. Саратовская область
58. Ульяновская область

### Уральский федеральный округ (УФО)

59. Курганская область
60. Свердловская область
61. Тюменская область
62. Ханты-Мансийский автономный округ
63. Ямало-Ненецкий автономный округ
64. Челябинская область

### Сибирский федеральный округ (СФО)

65. Республика Алтай
66. Республика Бурятия
67. Республика Тыва
68. Республика Хакасия
69. Алтайский край
70. Забайкальский край
71. Красноярский край
72. Иркутская область
73. Кемеровская область
74. Новосибирская область

31. Республика Калмыкия
32. Республика Крым
33. Краснодарский край
34. Астраханская область
35. Волгоградская область
36. Ростовская область
37. г. Севастополь

#### Северо-Кавказский федеральный округ (СКФО)

38. Республика Дагестан
39. Республика Ингушетия
40. Кабардино-Балкарская Республика
41. Карачаево-Черкесская Республика
42. Республика Северная Осетия-Алания
43. Чеченская Республика
44. Ставропольский край

75. Омская область
76. Томская область

#### Дальневосточный федеральный округ (ДФО)

77. Республика Саха (Якутия)
78. Камчатский край
79. Приморский край.
80. Хабаровский край
81. Амурская область
82. Магаданская область
83. Сахалинская область
84. Еврейская автономная область
85. Чукотский автономный округ

---

[1] В соответствии с Федеральным конституционным законом Российской Федерации от 21 марта 2014 года № 6-ФКЗ и Указом Президента Российской Федерации от 21 марта 2014 года № 168 в составе Российской Федерации образован Крымский федеральный округ, включающий новые субъекты федерации - Республику Крым и город федерального значения Севастополь. Указом Президента Российской Федерации от 28 июля 2016 года № 375 Крымский федеральный округ был упразднен, а субъекты-федерации – Республика Крым и город федерального значения Севастополь – вошли в состав Южного федерального округа.

В целях сопоставления с данными предшествующих лет (до 2014 года) мы используем там, где возможно, данные по России без учета этих двух субъектов федерации, обозначая их вместе как Крымский федеральный округ (КФО).

[2] Российский статистический ежегодник. 2016. С. 77; Демографический прогноз до 2030 года - [http://www.gks.ru/wps/wcm/connect/rosstat\\_main/rosstat/ru/statistics/population/demography/#](http://www.gks.ru/wps/wcm/connect/rosstat_main/rosstat/ru/statistics/population/demography/#) (дата обращения: 8 февраля 2017 года).

[3] В 2011 году Росстат расширил критерии миграции на постоянное место жительства, сократив срок пребывания на территории России, начиная с которого мигранты учитываются в составе постоянного населения (до 9 месяцев против 1 года ранее). Данные оперативного помесечного учета за 2011 год публиковались в двух вариантах.

[4] В 2011 году, как уже говорилось, была расширена категория мигрантов, учитываемых при расчете миграционного прироста населения России. В статистический учет долгосрочной миграции населения стали включать лиц, зарегистрированных по месту пребывания на срок 9 месяцев и более. Данные оперативного учета миграции в 2011 году были представлены двумя рядами данных - о миграции в целом по новым, измененным правилам учета (с учетом зарегистрированных по месту пребывания на срок 9 месяцев и более) с выделением сопоставимых с предшествующими годами данных о мигрантах, зарегистрированных (снявшихся с регистрационного учета) по месту жительства.

[5] Без 25% регионов с самыми низкими и 25% регионов с самыми высокими показателями.

[6] Здесь и далее регионы на рисунках расположены в стандартном порядке, используемом в

публикациях Федеральной службы государственной статистики (Росстата), – от Европейского Центра и Севера России к Югу и Востоку, - сгруппированные в федеральные округа: Центральный (ЦФО), Северо-Западный (СЗФО), Южный (ЮФО), Северо-Кавказский (СКФО), Приволжский (ПФО), Уральский (УФО), Сибирский (СФО) и Дальневосточный (ДФО).

**[7]** Напомним, что в 2007 году произошло очередное изменение правил регистрации мигрантов с целью повышения полноты их учета – в статистический учет стали попадать иностранные граждане и лица без гражданства, впервые получившие разрешение на временное проживание. В результате число иммигрантов увеличилось более чем на 100 тыс. человек в год, или на 54%. По оценкам экспертов, увеличение темпа миграционного прироста, по крайней мере, наполовину было обусловлено изменениями в регистрации мигрантов. – См., например, Население России 2007: Пятнадцатый ежегодный демографический доклад / Отв. ред. А.Г.Вишневецкий. М.: Изд. дом ГУ-ВШЭ, 2009, с. 221.

**[8]** В соответствии с приказом Минздравсоцразвития России от 27 декабря 2011 года № 1687н "О медицинских критериях рождения, форме документа о рождении и порядке его выдачи" регистрации в органах ЗАГС с апреля 2012 года подлежат рождения и смерти новорожденных с экстремально низкой массой тела (от 500 до 1000 граммов). Ранее новорожденные с такой массой тела регистрировались в органах ЗАГСа, если прожили после рождения более 168 часов (7 суток).

**[9]** В связи с изменениями (приказ Минздрава от 16.01.2013 №7н) к тому же приказу Минздравсоцразвития России от 27.12.2011 года № 1687н с апреля 2013 года подлежат регистрации в органах ЗАГС рождения и смерти новорожденных с экстремально низкой массой тела (менее 500 грамм), если они прожили более 168 часов после рождения (7 суток).

**[10]** Подробнее о вкладе в рождаемость возрастной структуры и интенсивности рождаемости см.: Население России 2009: Семнадцатый ежегодный демографический доклад /Отв. ред. А.Г.Вишневецкий. М.: Изд. дом НИУ-ВШЭ, 2011, с. 85-86 -

[http://demoscope.ru/weekly/knigi/ns\\_09/acrobat/glava3.pdf](http://demoscope.ru/weekly/knigi/ns_09/acrobat/glava3.pdf) ; Население России 2013: двадцать первый ежегодный демографический доклад / Отв. ред. С.В.Захаров. М.: Изд. дом Высшей школы экономики, 2015, с. 87-90 - [http://demoscope.ru/weekly/knigi/ns\\_13/acrobat/glava3.pdf](http://demoscope.ru/weekly/knigi/ns_13/acrobat/glava3.pdf)

**[11]** Рассчитано по: Приложение к Российскому статистическому ежегоднику. 2016; Численность населения Российской Федерации по полу и возрасту на 1 января 2016 года / Стат. бюллетень.

**[12]** Подробнее см.: Население России 2012: Двадцатый ежегодный демографический доклад /Отв. ред. А.Г.Вишневецкий. М.: Изд. дом ВШЭ, 2014, с. 189-213. -

[http://demoscope.ru/weekly/knigi/ns\\_12/acrobat/glava3.pdf](http://demoscope.ru/weekly/knigi/ns_12/acrobat/glava3.pdf); Население России 2013: двадцать первый ежегодный демографический доклад / Отв. ред. С.В.Захаров. М.: Изд. дом Высшей школы экономики, 2015, с. 142, 152-160. [http://demoscope.ru/weekly/knigi/ns\\_13/acrobat/glava3.pdf](http://demoscope.ru/weekly/knigi/ns_13/acrobat/glava3.pdf)

**[13]** Отчасти такие различия связаны с учетом по дате регистрации или по дате рождения.

**[14]** Коэффициент суммарной рождаемости (в статистических сборниках Росстата – «суммарный коэффициент рождаемости») показывает, сколько в среднем детей родила бы одна женщина на протяжении всего репродуктивного периода своей жизни (в возрасте от 15 до 49 лет) при сохранении в каждом возрасте уровня рождаемости того года, для которого вычислены возрастные коэффициенты рождаемости. Его величина не зависит от возрастного состава населения и характеризует средний уровень рождаемости в данный календарный период (год). Это показатель рождаемости так называемого «условного поколения». Для оценки рождаемости реальных поколений используются показатели итоговой рождаемости (чаще всего, женщин одного и того же периода рождения).

**[15]** Сведения о заключенных и расторгнутых браках (разводах) основаны на статистической разработке данных, содержащихся в записях актов гражданского состояния, составляемых на каждое такое событие органами записи актов гражданского состояния.



Датой заключения брака считается дата его регистрации в органах ЗАГС. Брак, расторгаемый в органах записи актов гражданского состояния, прекращается со дня государственной регистрации расторжения брака в книге регистрации актов гражданского состояния, а при расторжении брака в суде – со дня вступления решения суда в законную силу.

[16] Население России 2006: Четырнадцатый ежегодный демографический доклад /Отв. ред. А.Г.Вишневский. М.: Изд. дом ГУ ВШЭ, 2008, с. 83-84 - [http://demoscope.ru/weekly/knigi/ns\\_06/acrobat/glava3.pdf](http://demoscope.ru/weekly/knigi/ns_06/acrobat/glava3.pdf)