

**Россия: предварительные демографические итоги 2014 года
(часть I)**

Рубрику ведет кандидат экономических наук
Екатерина Щербакова

**Население России увеличивается шестой год подряд - за 2014 год оно
приросло на 0,2%, составив на 1 января 2015 года 146,3 миллиона человек**

По предварительной оценке Федеральной службы государственной статистики (Росстата), население России на начало 2015 года насчитывало 146,3 миллиона человек, из которых 2,3 миллиона человек проживало в Крымском федеральном округе^[1] (КФО).

Численность россиян увеличивается уже шесть лет подряд (в 2009-2014 годах) после 14-летнего периода непрерывной убыли (рис.1). Преодолена ли долговременная тенденция убыли населения или только временно нарушена, покажет будущее. Сейчас же можно лишь отметить, что население России достигло своей наибольшей величины – почти 148,6 миллиона человек – к началу 1993 года. В 1993 году впервые была зарегистрирована убыль населения. После небольшого роста в 1994 году она стала устойчивой – население России сокращалось вплоть до 2009 года, к началу которого его численность снизилась до 142,7 миллиона человек (на 5,8 миллиона человек меньше по сравнению с 1993 годом). В последующие годы сформировалась тенденция роста. За 2009-2014 годы число россиян без учета проживающих в Крымском федеральном округе увеличилось на 1239 тысяч человек и к началу 2015 года достигло 144,0 миллиона человек, что примерно соответствует уровню середины 1986 года.

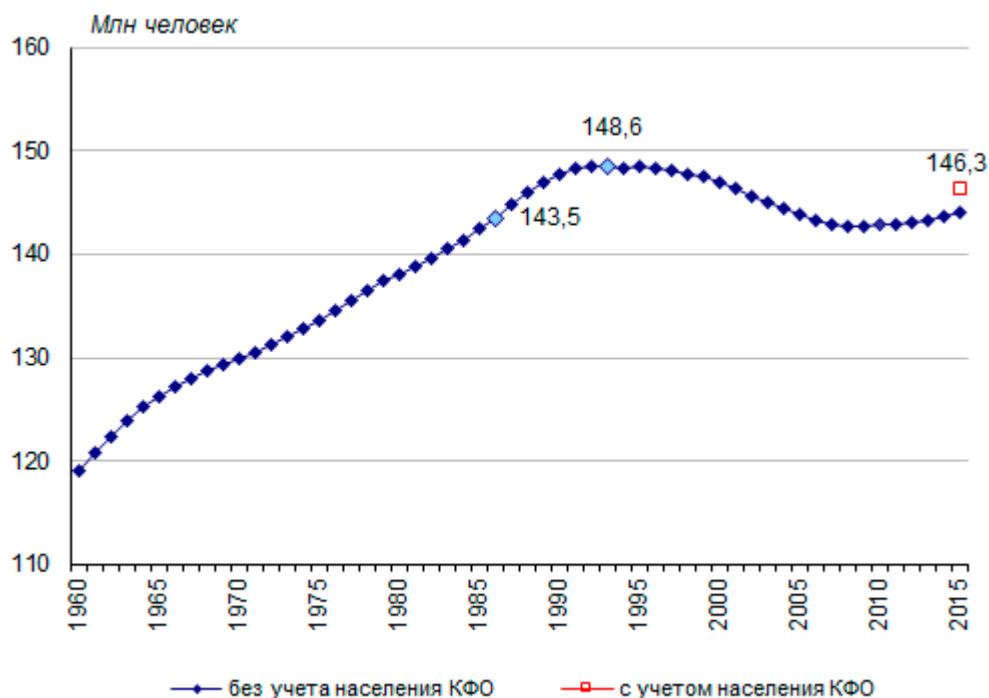


Рисунок 1. Численность постоянного населения России, 1960-2015 годы, миллионов человек на начало года*

* по данным текущего учета – на 1 января; по переписям населения 1959 и 1970 годов – на 15 января; 1979 года – на 17 января; 1989 года – на 12 января.

Наиболее значительная убыль населения России наблюдалась в 1999-2005 годах - по 600 тысяч человек и более в год (рис. 2). Начиная с 2003 года, величина убыли стала сокращаться, особенно быстро с 2006 года. Уже в 2008 году убыль населения сократилась практически до нулевого уровня (-10 тысяч человек, или -0,1 в расчете на 1000 человек постоянного населения). А в 2009 году был зафиксирован прирост численности населения - на 96 тысяч человек, или на 0,7‰. В 2010 году численность населения увеличилась незначительно (на 32 тысячи человек, или на 0,2‰), но в дальнейшем прирост довольно быстро увеличивался. По уточненным данным годовой разработки, прирост населения за 2013 год составил почти 320 тысяч человек (2,2‰) против 291 тысячи человек (2,0‰) в 2012 году и 191 тысячи человек (1,3‰) в 2011 году (рис. 2).

По данным оперативного текущего учета за январь-декабрь 2014 года, прирост населения России без учета Крымского федерального округа оказался несколько ниже, чем в 2013 году (на 3,5%), составив 308,8 тысячи человек (2,1‰). Прирост населения России, включая Крымский федеральный округ, за январь-декабрь 2014 года составил 333,7 тысячи человек (2,3‰).

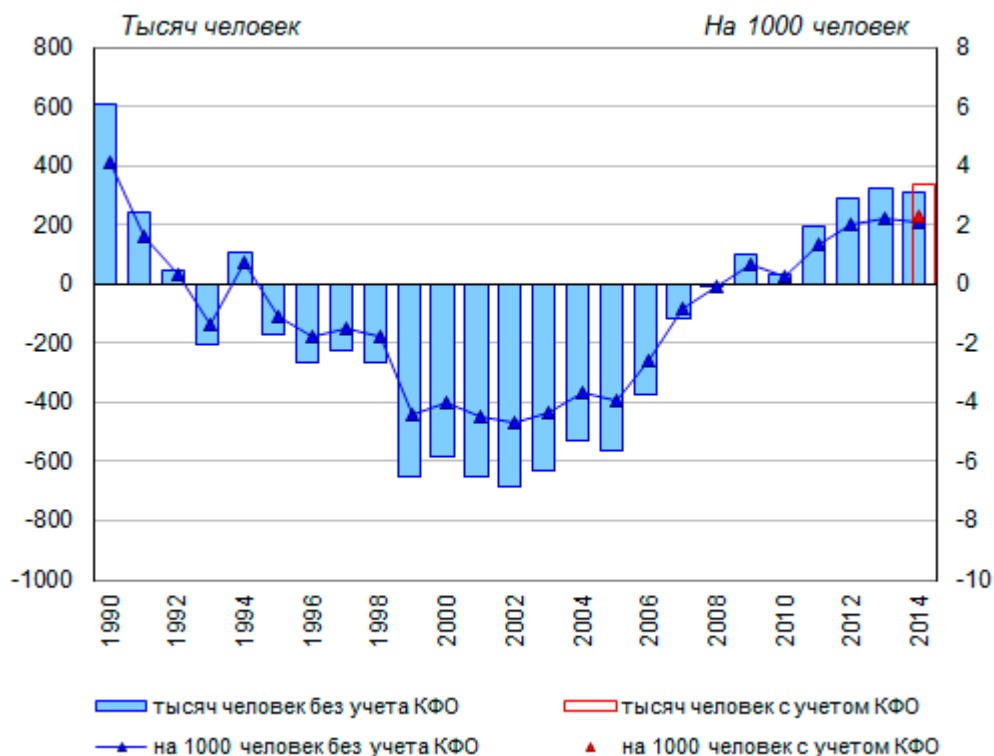


Рисунок 2. Прирост (убыль) населения России, 1990-2014 годы*, тысяч человек и в расчете на 1000 человек постоянного населения

* 2014 год – по данным оперативного учета за январь-декабрь, предыдущие годы – по данным годовой разработки

Данные помесечного учета за предшествующие годы показывают, что более интенсивная убыль наблюдалась, как правило, в зимние месяцы, менее интенсивная - в летние, что связано с достаточно выраженной сезонностью трендов смертности, рождаемости и миграции. При низкой интенсивности убыли (роста) населения разнонаправленные сезонные колебания показателей, оказывающих влияние на компоненты его роста (естественный и миграционный прирост), приводят к незначительным колебаниям его численности. Помесечная оценка убыли (роста) населения, представляемая Росстатом нарастающим итогом с начала года, при этом может оказаться меньше, чем в предшествующие месяцы, что означает увеличение (сокращение) населения в эти месяцы.

По данным помесечного учета, чистый прирост населения отмечался в июне-октябре 2009 года, сентябре-ноябре 2010 года, а в 2011 году – в июле-декабре при миграционном приросте, рассчитываемом, как в 2010 году, и в марте-апреле и июне-декабре при миграционном приросте, рассчитываемом по расширенным критериям миграции[2] (рис. 3). В итоге, при учете миграции по прежним правилам (как в 2010 году) убыль населения за 2011 год оказалась ниже, чем за 2010 год, а при учете миграции по измененным правилам в целом за год сложился прирост почти в 189 тысяч человек (по уточненным данным годовой разработки, 191 тысяча человек). Убыль отмечалась только в январе 2011 года и незначительная в мае.

В 2012-2014 годах тенденция роста стала более устойчивой, убыль отмечалась лишь в январе. В феврале-июне и августе 2013 года прирост населения был несколько ниже, чем в те же периоды предшествующего 2012 года, а в сентябре-декабре - выше. В 2014 году рост также был достаточно

устойчивым и в феврале-мае, августе и декабре более высоким, чем в тот же период предшествующего 2013 года. В июне и сентябре-ноябре значения прироста в 2014 году были ниже, чем в 2013 году. В целом траектория прироста за 2014 год была ближе к соответствующим значениям 2012 года.

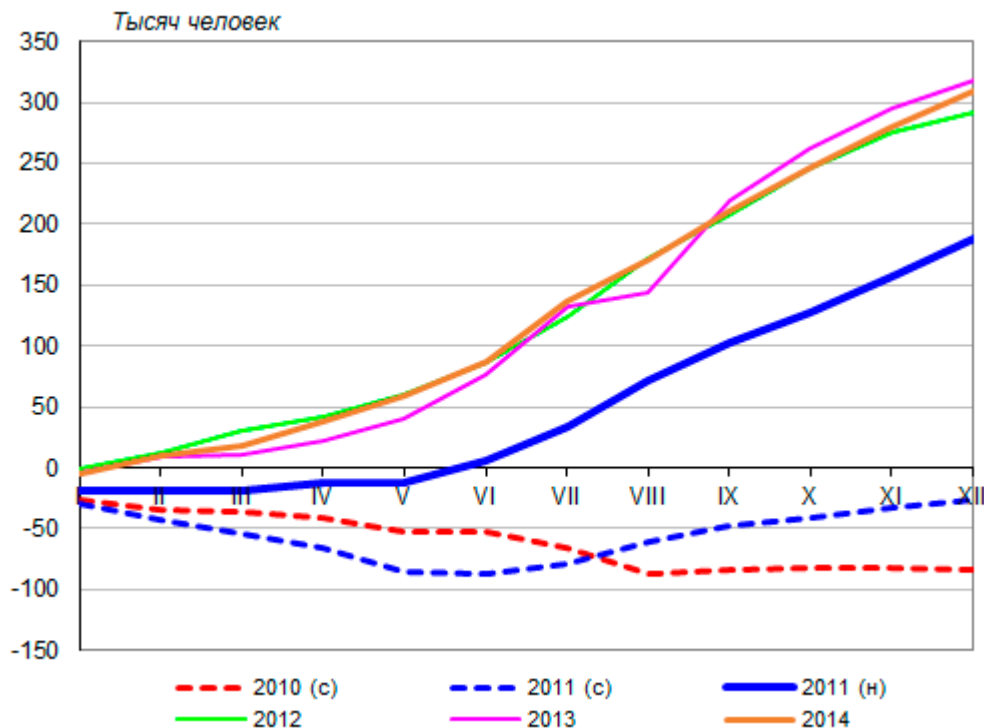


Рисунок 3. Прирост (убыль) населения России нарастающим итогом по месяцам 2010-2014* годов, тысяч человек

* 2011 год – с учетом миграционного прироста по прежним (с) и измененным правилам учета (н)[3]; 2014 год – без учета данных по Крымскому федеральному округу для сопоставимости с данными за предыдущие годы

Несмотря на сложившуюся тенденцию роста населения России в целом, население отдельных регионов России по-прежнему сокращается. В 2014 году продолжало убывать, хотя и с меньшей интенсивностью, чем в 2013 году, население Приволжского (-0,7‰) и Дальневосточного (-2,5‰) федеральных округов. В остальных федеральных округах наблюдался рост населения, но ускорение его по сравнению с 2013 годом отмечалось лишь в Северо-Кавказском, Уральском и, в незначительной степени, в Сибирском федеральных округах. Быстрее всего росло население Крымского (+10,9‰) и Северо-Кавказского (+7,2‰) федеральных округов. В Центральном, Северо-Западном, Южном и Уральском федеральных округах прирост населения за январь-декабрь 2014 года составлял около 3‰.

Число регионов-субъектов федерации, в которых население увеличилось за 2014 год, возросло до 39 (включая два новых субъекта федерации в Крымском федеральном округе) против 29 в 2013 году (рис. 4). Значение коэффициента общего прироста варьировалось в январе-декабре 2014 года от -14,9‰ в Магаданской области до 33,2‰ в городе Севастополе (в 2013 году от -13,5‰ в той же Магаданской области до 24,0‰ в Республике Ингушетии). В центральной половине регионов[4] оно

составляло от -4,0‰ до 4,4‰ при медианном значении -1,2‰ (от -5,5% до 2,1‰ при медианном значении -2,1‰ в 2013 году).

Высоким приростом населения, помимо города Севастополя и Республики Ингушетии (22,9‰), в 2014 году отличались Чеченская Республика (17,5‰), Тюменская область без автономных округов (14,0‰), Московская область (13,6‰) и Санкт-Петербург (11,6‰). В остальных регионах-субъектах федерации прирост населения не достигал 10‰.

В абсолютном выражении наиболее значительный прирост населения зафиксирован в Московской области (97,4 тысячи человек), Москве (89,8), Санкт-Петербурге (59,8) и Краснодарском крае (49,1). В остальных субъектах федерации прирост численности населения не достигал 27 тысяч человек (в Тюменской области, включая автономные округа-субъекты федерации, - 35,1 тысячи человек).

Наиболее интенсивная убыль населения в январе-декабре 2014 года наблюдалась, как и не раз в прошлом, не только в Магаданской, но также в Еврейской автономной области (-11,9‰). Около 8-9‰ составила убыль населения Республики Коми, Псковской, Курганской, Камчатской, Брянской и Тверской областей.

В 2014 году прирост населения ускорился, по сравнению с 2013 годом, в 16 регионах-субъектах федерации, особенно значительно - более чем на 2 пункта промилле - в республиках Алтай, Дагестан, Бурятия, Тыва, а также в Ненецком автономном округе и Астраханской области. В 13 регионах интенсивность прироста снизилась, особенно заметно - в Санкт-Петербурге (на 9 пунктов промилле), Краснодарском крае (на 5), Москве и Калининградской области (на 3 пункта промилле).

Интенсивность убыли населения, по данным за январь-декабрь 2014 года, усилилась, по сравнению с 2013 годом, в 11 субъектах федерации, особенно значительно в Камчатской области (на 6 пунктов промилле). В 9 регионах-субъектах федерации убыль населения сменилась приростом, при этом в Калужской области коэффициент общего прироста составил 6‰, в республиках Кабардино-Балкария и Саха (Якутия) - более 3‰. В остальных 34 регионах-субъектах федерации интенсивность убыли в той или иной степени снизилась.

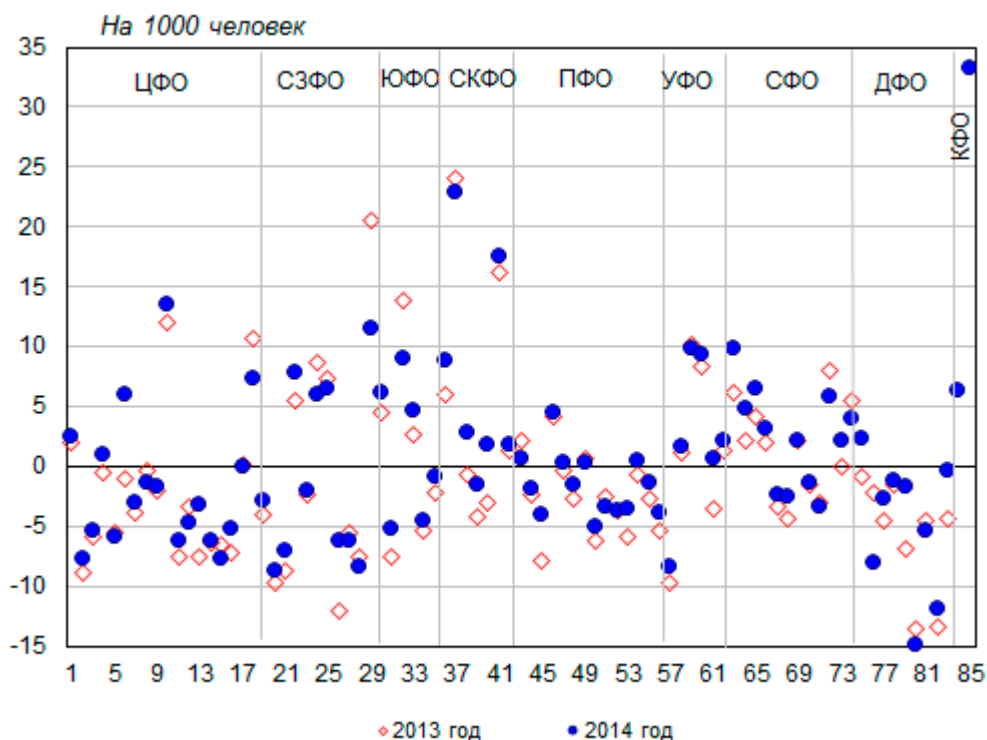


Рисунок 4. Прирост (убыль) населения регионов – субъектов Российской Федерации[5] в 2013-2014* годах, на 1000 человек

* 2013 год - по данным годовой разработки; 2014 год – по данным оперативного текущего учета за январь-декабрь

В 2014 году естественный прирост увеличился, но прирост населения в основном обеспечивается миграцией

Причиной сокращения численности населения России в 1993 и 1995-2008 годах была естественная убыль населения - превышение числа умерших над числом родившихся, которое наблюдалось, начиная с 1992 года (рис. 5). Миграционный прирост - превышение числа мигрантов, прибывших в страну на постоянное место жительства, над числом выбывших из нее на постоянное жительство в другую страну - в той или иной степени компенсирует естественную убыль, обеспечивая в отдельные годы и рост населения (1994 и 2009-2012 годы). Корректировка данных о численности населения с учетом итогов ВПН-2010 сопровождалась корректировкой значений годовых приростов населения, прежде всего, за счет миграции.

Естественная убыль населения достигла наибольшего значения в 2000 году, составив 949 тысяч человек. Затем она стала сокращаться (за исключением 2005 года), снизившись до 129 тысячи человек в 2011 году и практически до нуля в 2012 году (-4,3 тысячи человек). Эта тенденция обусловлена ростом числа родившихся при одновременном снижении числа умерших. По данным за январь-декабрь 2013 года, впервые после 21 года естественной убыли населения сложился естественный прирост величиной в 22,9 тысячи человек (по уточненным данным годовой разработки – 24,0 тысячи человек). По данным за январь-декабрь 2014 года естественный прирост населения России без Крымского федерального округа составил 38,8 тысячи человек, увеличившись на 69% по сравнению с аналогичными данными за январь-декабрь 2013 года.

Скорректированные с учетом итогов ВПН-2010 значения миграционного прироста демонстрируют тенденцию постепенного повышения в 2003-2007 годах (с 259 тысяч до 355 тысяч человек)^[6], а затем умеренного снижения в 2008-2009 годах и более значительного в 2010 году (до 271 тысячи человек). В 2011 году миграционный прирост возрос до 320 тысяч человек, но в 2012 году вновь несколько сократился (до 295 тысячи человек) и лишь незначительно увеличился в 2013 году (до 296 тысяч человек). По данным за январь-декабрь 2014 года миграционный прирост населения России без Крымского федерального округа составил 270 тысяч человек, что на 8,7% меньше, чем в 2013 году.

В результате, вклад естественного прироста в общий прирост населения в 2014 году увеличился до 12,6% против 7,5% в 2013 году. Но, в целом, миграционный прирост остается основным фактором роста населения России.

Естественный прирост населения Россия с учетом данных по Крымскому федеральному округу составил за январь-декабрь 2014 года 33,7 тысячи человек, а миграционный прирост – около 300 тысяч человек. Вклад естественного прироста в общий прирост численности населения составил 10%, миграционного – 90%.

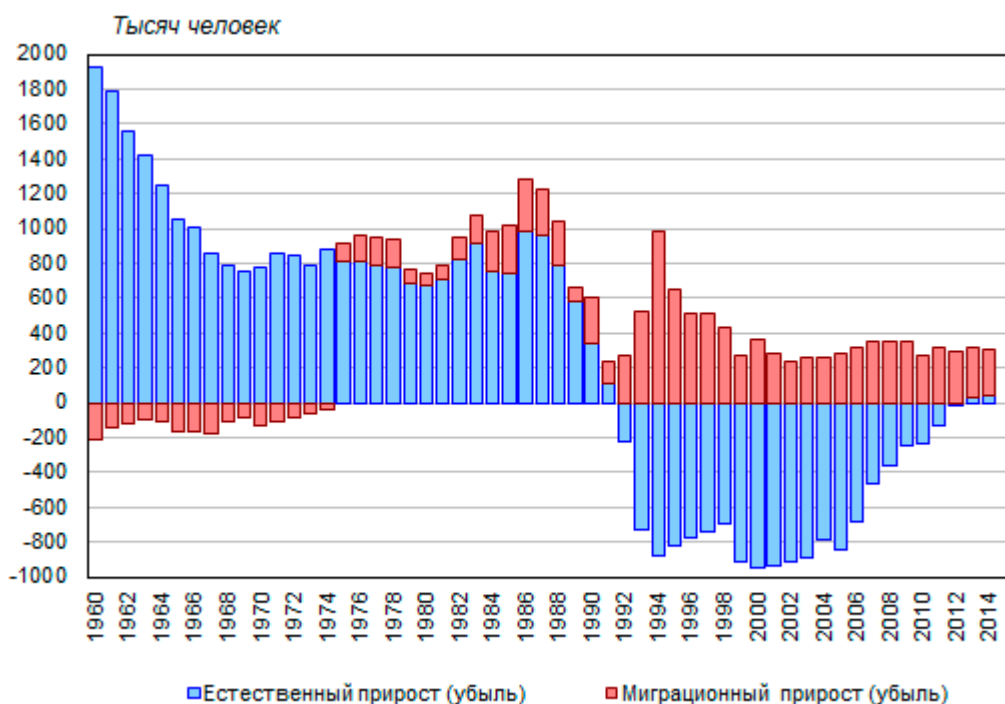


Рисунок 5. Компоненты изменения численности населения России*, 1960-2014 годы, тысяч человек

* без Крымского федерального округа

В относительном выражении естественная убыль населения достигла наибольшего значения в 2000-2001 годах, составив -6,6 в расчете на 1000 человек постоянного населения. В последующие годы интенсивность убыли снижалась, особенно быстро после незначительного увеличения в 2005 году (рис. 6). В 2012 году значение коэффициента естественного прироста вплотную приблизилось к нулевой отметке, составив -0,03‰. В 2013 году оно оставалось близким к нулевому уровню, но

стало положительным, составив 0,2‰, а по данным за январь-декабрь 2014 года поднялось до 0,3‰ (без учета Крымского федерального округа).

Значение скорректированного по итогам ВПН-2010 коэффициента миграционного прироста составило около 2‰ в год в межпереписной период и в период после переписи населения. По данным за январь-декабрь 2013 года значение коэффициента миграционного прироста, как и в 2012 году, составило 2,1‰, а по данным за январь-декабрь 2014 года немного снизилось, составив 1,9‰ (без учета Крымского федерального округа).

Значение коэффициента естественного прироста населения России с учетом Крымского федерального округа за январь-декабрь 2014 года несколько ниже (0,2‰), а миграционного прироста несколько выше (2,1‰), чем по России без учета данных по этому новому округу.

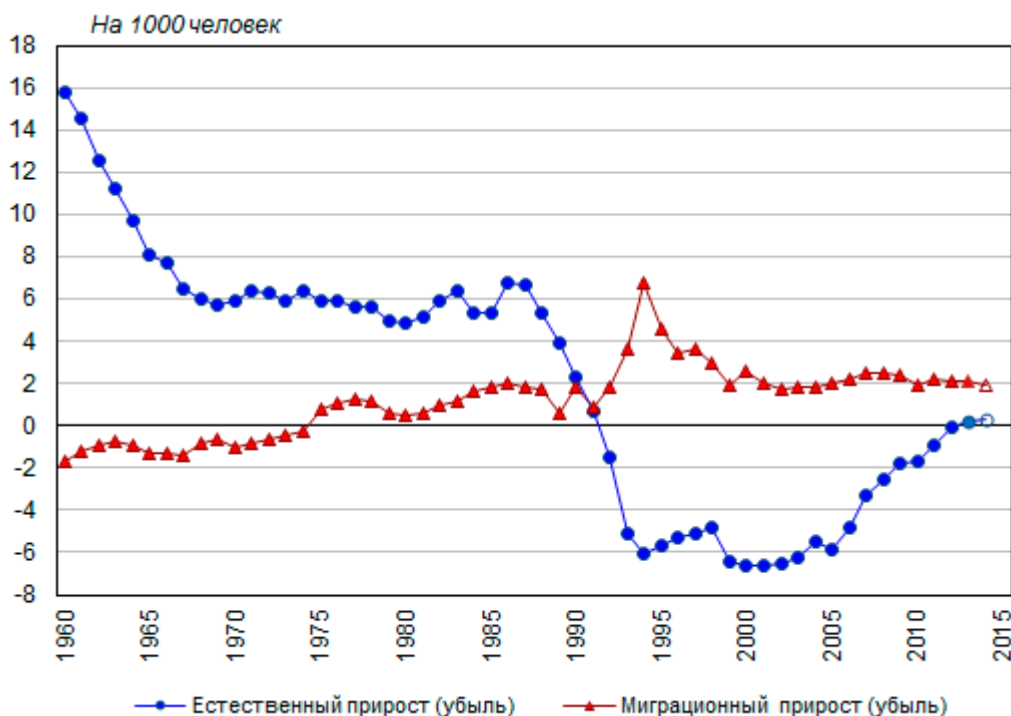


Рисунок 6. Коэффициенты естественного и миграционного прироста населения России, 1960-2014 годы, на 1000 человек постоянного населения

Естественная убыль, учитываемая ежемесячно по данным регистрации родившихся и умерших, в 2006-2014 годах стала заметно меньше, чем в предшествующие годы (рис. 7). При этом наблюдается ярко выраженный сезонный характер изменения величины естественной убыли, которая возрастает в зимние месяцы и сокращается к концу лета. В августе-сентябре 2009 и 2011 годов, в 2012 и 2014 годах на протяжении шести месяцев (июня-ноября), а в 2013 году на протяжении семи месяцев (июня-декабря) отмечалось превышение числа родившихся над числом умерших, то есть происходил естественный прирост населения.

Помесячная динамика миграционного прироста не носит столь выраженного сезонного характера, тем более что учет миграционных потоков отличается значительной неполнотой, что вызывает необходимость корректировки данных. Изменение правил учета долгосрочных мигрантов в 2011

году привело к увеличению значений миграционного прироста по сравнению с теми, которые зарегистрированы по прежним правилам.

В 2014 году наибольший миграционный прирост зафиксирован в ноябре-декабре (по 32 тысячи человек), в 2013 году – в июле (также 32 тысячи человек), в 2012 году – в октябре (28 тысяч человек) при более равномерном распределении миграционного прироста по месяцам года. Наименьшие значения миграционного прироста учитываются в первые месяцы года.

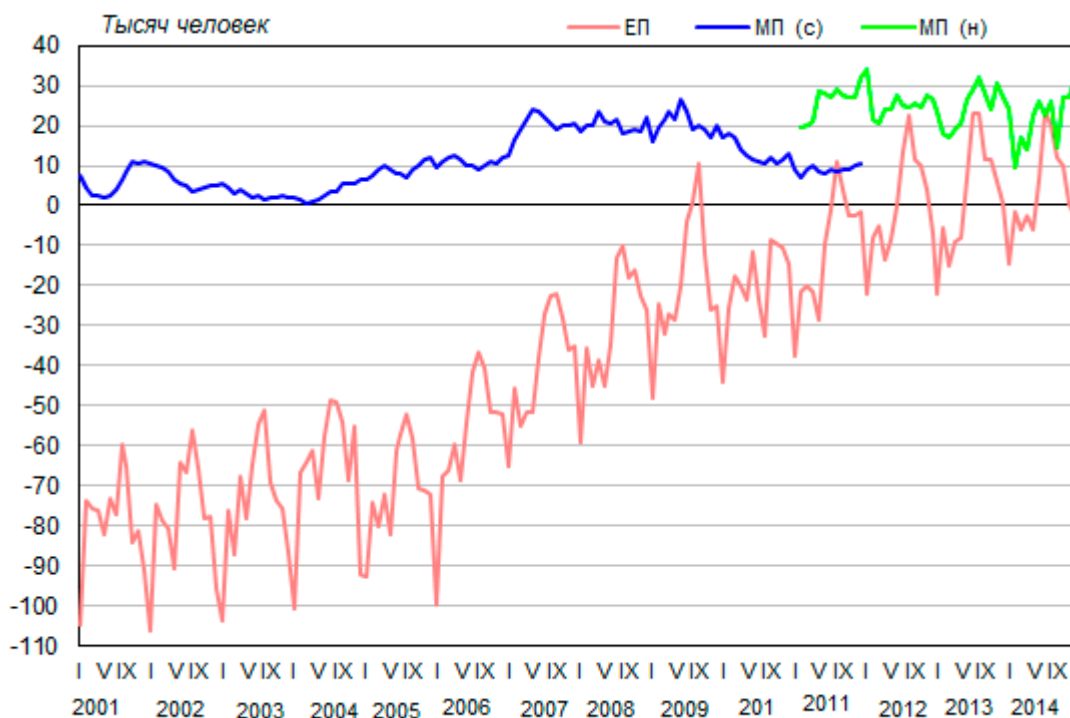


Рисунок 7. Компоненты изменения численности населения России по месяцам 2001-2014 годов, тысяч человек*

* ЕП – естественный прирост; МП - миграционный прирост: МП (с) – на основе регистрации миграции по месту жительства, а также, кроме того, по месту пребывания на срок 9 месяцев и более – МП (н); без учета данных по Крымскому федеральному округу

Тенденции изменения численности населения российских регионов по компонентам в 2014 году, как и прежде, отличались заметным разнообразием.

Увеличение числа населения за счет естественного прироста отмечалось, как и в 2013 году, лишь в 4 федеральных округах: Северо-Кавказском (9,2‰), Уральском (2,8‰), Сибирском и Дальневосточном (по 1,5‰), но только в Уральском федеральном округе население увеличилось еще и за счет миграционного прироста (0,7‰). В Сибирском федеральном округе миграционная убыль незначительна (-0,4‰), в Северо-Кавказском федеральном округе выше (-4,0‰), но перекрывается естественным приростом. Население Дальневосточного федерального округа продолжает сокращаться за счет миграционного оттока населения (-4,0‰), перекрывающего небольшой естественный прирост населения.

Население Центрального, Северо-Западного, Южного и Приволжского федеральных округов продолжало сокращаться в результате естественной убыли, хотя ее интенсивность несколько снизилась, но миграционный прирост в первых трех не только компенсировал естественную убыль, но и обеспечил рост населения. В Приволжском федеральном округе миграционный отток усугублял естественную убыль населения, хотя интенсивность и естественной, и миграционной убыли относительно невелика (не более 0,5‰). Естественная убыль населения по-прежнему наиболее интенсивна в Центральном федеральном округе (-2,2‰). Столь же интенсивна она и в Крымском федеральном округе. Интенсивность миграционного прироста, по данным за январь-декабрь 2014 года, выше всего в Крымском федеральном округе (13,2‰). В Центральном и Северо-Западном федеральных округах, обычно лидировавших по этому показателю, она заметно ниже (5,6 и 4,1‰, соответственно).

Среди 85 регионов-субъектов федерации естественный прирост населения в январе-декабре 2014 года отмечался в 43, но только в 17 из них он сочетался с миграционным приростом, а в остальных – с миграционной убылью населения (рис. 8). В 42 регионах зафиксирована естественная убыль населения, причем в 19 регионах она усугублялась потерями в результате миграционного обмена с другими территориями, в 23 компенсировалась в той или иной мере миграционным приростом.

Значение коэффициента естественного прироста в январе-декабре 2014 году варьировалось от -7,5‰ в Псковской области до 19,2‰ в Чеченской Республике, в центральной половине регионов – от -2,7‰ до 1,9‰ при медианном значении 0,3‰.

Наиболее интенсивной естественной убылью, наряду с Псковской областью, на протяжении ряда лет отличаются и другие области Центрального и Северо-Западного федеральных округов: Тульская, Тверская, Тамбовская, Новгородская, Ленинградская, Орловская, Смоленская, Владимирская, Ивановская, Рязанская и Брянская (5‰ и более в 2014 году). С другой стороны, высоким естественным приростом, помимо Чеченской Республики, отличаются республики Ингушетия (17,2‰), Тыва (14,5‰), Дагестан (13,6‰), Ямало-Ненецкий (11,9‰) и Ханты-Мансийский автономный округ - Югра (10,9‰).

Значение коэффициента миграционного прироста варьировалось, по данным за январь-декабрь 2014 года, от -15,3‰ в Магаданской области до 34,9‰ в городе Севастополе, в центральной половине регионов – от -2,8‰ до 1,9‰ при медианном значении -0,6‰.

Высокими значениями коэффициента миграционного прироста отличались, помимо Севастополя, занявшего в 2014 году первое место, лидеры прошлых лет: Московская (14,9‰) и Ленинградская (12,0‰) области, Санкт-Петербург (10,2‰). Интенсивная миграционная убыль отмечалась, как и ранее, не только в Магаданской (-15,3‰), но и в Еврейской автономной области (-10,8‰), Ямало-Ненецком автономном округе (-11,2‰), а также в Камчатском крае, республиках Коми и Калмыкия (от -11 до -9‰).

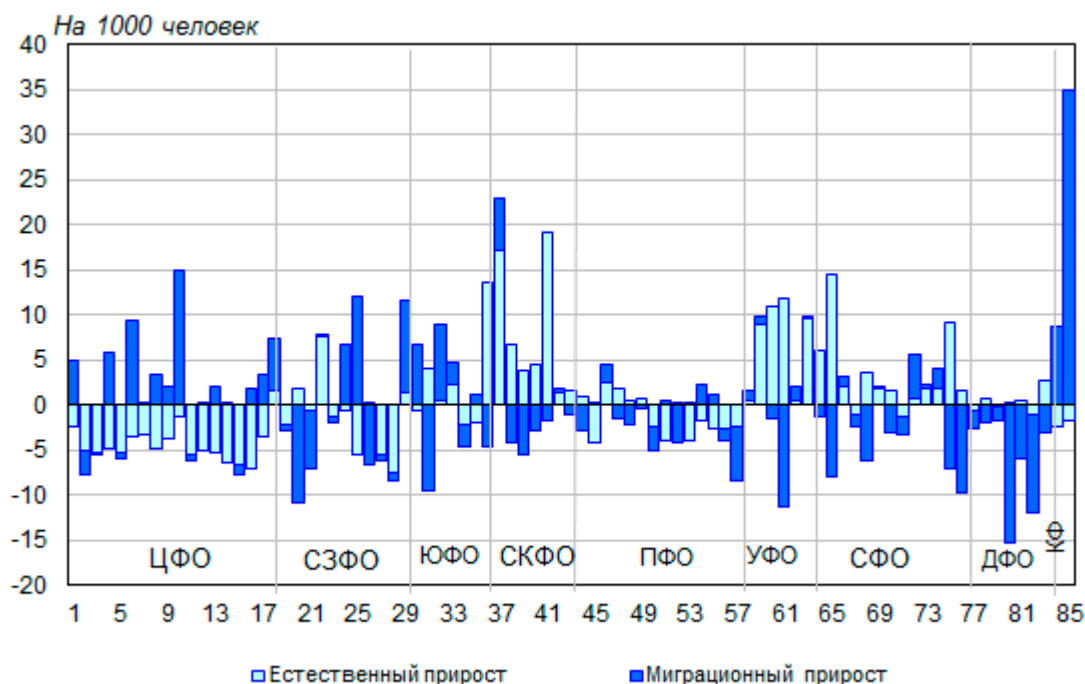


Рисунок 8. Компоненты изменения численности населения регионов - субъектов Российской Федерации за январь-декабрь 2014 года, на 1000 человек постоянного населения

В большинстве российских регионов сложилась устойчивая тенденция естественной убыли, хотя в последние годы ее интенсивность сокращалась, а в некоторых регионах сменялась небольшим приростом. В 2014, как и в 2013 году, в России насчитывалось 43 региона с естественным приростом населения. Увеличение коэффициента естественного прироста, по сравнению с 2013 годом, отмечалось в 23 регионах, в 18 регионах оно снизилось, в двух осталось неизменным (рис. 9).

Среди 42 регионов с естественной убылью населения в январе-декабре 2014 года в 12 она несколько усилилась по сравнению с 2013 годом, в 25 снизилась, а в 5 осталась на том же уровне.

При естественном приросте, близком к нулевому уровню, незначительная убыль может смениться незначительным приростом. Так, по данным за январь-декабрь 2014 года, в Амурской области сложилась небольшая естественная убыль населения (-0,1‰), тогда как в 2013 году – небольшой естественный прирост населения (0,3‰). В Сахалинской области, напротив, по данным за январь-декабрь 2014 года, сложился естественный прирост (0,6‰), а в 2013 году – естественная убыль населения (-0,1‰).

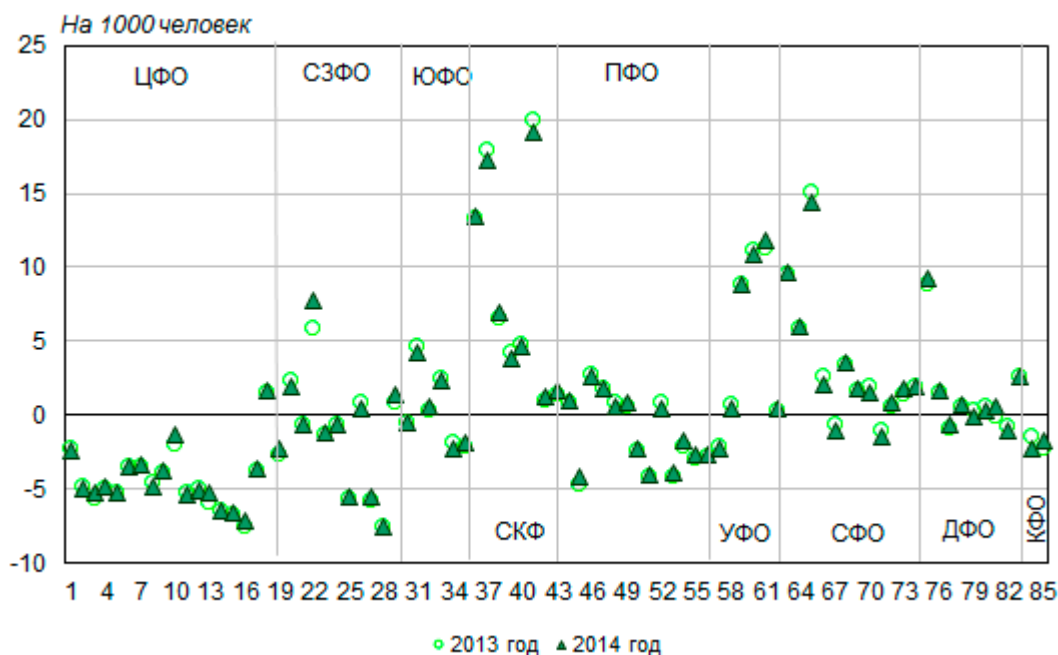


Рисунок 9. Естественный прирост (убыль) населения регионов-субъектов Российской Федерации, 2013 и 2014 годы*, на 1000 человек населения

* 2013 год - по данным годовой разработки; 2014 год – по данным оперативного текущего учета за январь-декабрь

Миграционный прирост населения в январе-декабре 2014 года отмечался в 40 из 85 регионов (в 2013 году – в 34 из 83), но лишь в небольшом числе регионов его величина достаточно значима (рис. 10). Из 40 регионов, в которых зафиксирован миграционный прирост (включая оба субъекта федерации в Крымском федеральном округе), его величина повысилась по сравнению с 2013 годом в 24 (в том числе в 7 сменила миграционную убыль), в 14 регионах снизилась.

В абсолютном выражении миграционный прирост населения за январь-декабрь 2014 года был особенно значительным в Московской области (106,7 тысячи человек), Москве (69,6), Санкт-Петербурге (52,8), Краснодарском крае (45,8), Ленинградской (21,3), Новосибирской (13,6), Воронежской (13,4) и Тюменской области без автономных округов (12,1 тысяча человек). В остальных регионах-субъектах федерации миграционный прирост не достигал 10 тысяч человек. Значительное увеличение миграционного прироста отмечалось в Астраханской, Калужской, Ростовской, Саратовской и Свердловской областях.

Миграционная убыль наиболее значительна, хотя и меньше, чем в 2013 году, в Республике Дагестан (-13,9 тысячи человек против -21,5 тысячи человек в 2012 году). В Республике Коми, Оренбургской, Архангельской и Иркутских областях миграционная убыль населения составила по 7-9 тысяч человек.

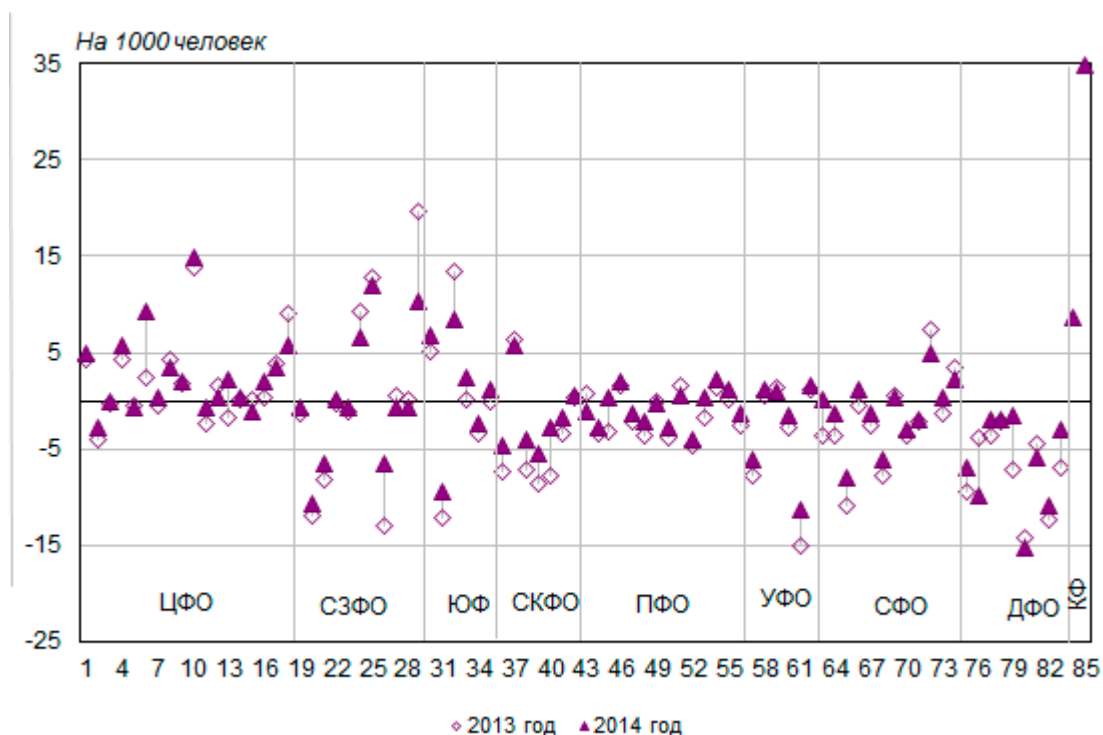


Рисунок 10. Миграционный прирост (убыль) населения регионов-субъектов Российской Федерации, 2013 и 2014 годы*, на 1000 человек населения в пересчете на год

* 2013 год - по данным годовой разработки; 2014 год – по данным оперативного текущего учета за январь-декабрь

В 2014 году рост числа родившихся возобновился

С начала нового столетия в России сформировалась тенденция роста числа родившихся[7]. В течение 12 предшествующих лет наблюдалось, напротив, его быстрое снижение, в результате которого число родившихся сократилось более чем вдвое – с 2500 тысяч в 1987 году до 1215 тысяч в 1999 году (рис. 11). В 2000-2014 годах число родившихся увеличивалось (кроме 2005 и 2013 годов). Тенденция роста отчасти была обусловлена тем, что в фертильные возраста вступали более многочисленные поколения женщин, родившихся в 1980-е годы[8], отчасти – с повышением интенсивности рождаемости[9]. Прирост числа родившихся заметно различался по годам. К 2004 году число родившихся возросло до 1502 тысяч (на 23,7% больше, чем в 1999 году), но в 2005 и 2006 годах было зарегистрировано несколько меньше родившихся, чем в 2004 году. После введения мер поддержки семей с детьми (в первую очередь, материнского капитала в случае рождения второго или более высокой очередности ребенка) число родившихся в 2007 году увеличилось на 8,8% по сравнению с 2006 годом. Однако затем темп прироста рождений стал быстро замедляться, составив 6,4% в 2008 году, 2,8% в 2009 году, 1,5% в 2010 году и 0,4% в 2011 году. В 2012 году прирост числа родившихся вновь ускорился - было зарегистрировано 1902 тысячи родившихся живыми, что на 5,9% больше, чем за 2011 год (1797 тысяч человек). Небольшую лепту в этот прирост внесло изменение критериев живорождения[10], но не более чем на 0,2%.

В 2013 году появились признаки приостановки тенденции роста числа родившихся. По данным годовой разработки, число родившихся составило 1895,8 тысячи человек, что на 0,3% меньше, чем за 2012 год, хотя и выше, чем в любой год предшествующего 21-летнего периода (1991-2011 годы).

Снижение числа родившихся произошло, несмотря на дальнейшее расширение критериев живорождения[11].

В 2014 году рост числа родившихся возобновился. По данным оперативной отчетности за январь-декабрь число родившихся в России (без учета Крымского федерального округа) составило 1918,1 тысячи человек, что на 1,2% больше, чем в 2013 году, и превышает все значения показателя в предшествующие 23 года. С учетом данных по Крымскому федеральному округу, число родившихся в России за январь-декабрь 2014 года составило 1947,3 тысячи человек.

Соответственно изменению числа рождений изменялся и наиболее доступный и часто используемый показатель рождаемости - общий коэффициент рождаемости. Своего наименьшего значения - 8,3 родившихся на 1000 человек постоянного населения - общий коэффициент рождаемости достиг в 1999 году. В 2004 году он поднялся до 10,4‰. Немного снизившись в 2005 году (10,2‰), в последующие годы он продолжал увеличиваться, поднявшись до 12,6‰ в 2011 году и 13,3‰ в 2012 году. В 2013 году общий коэффициент рождаемости немного снизился – до 13,2‰, - а по данным за январь-декабрь 2014 года вновь поднялся до 13,3‰ (как с учетом, так и без учета данных по Крымскому федеральному округу). Однако эти значения существенно ниже уровня середины 1980-х годов (17,2‰), а также предшествующих этому периоду лет.

Помимо тенденции роста числа родившихся следует отметить и другую позитивную тенденцию – сокращение числа аборт. Начиная с 2007 года, число зарегистрированных абортов опустилось ниже числа зарегистрированных рождений, тогда как до конца 1990-х годов оно превышало его более чем вдвое (до 2,5 раза в 1970 году и 2,4 раза в 1993 году). В 2007 году было зарегистрировано 92 аборта в расчете на 100 родов, к 2013 году оно снизилось до 53.

Снижение частоты абортов происходит в результате изменения контрацептивного поведения населения и повышения эффективности планирования семьи[12]. Тем не менее, проблема широкого распространения абортов в России до сих пор не утратило своей остроты, особенно среди подростков[13].

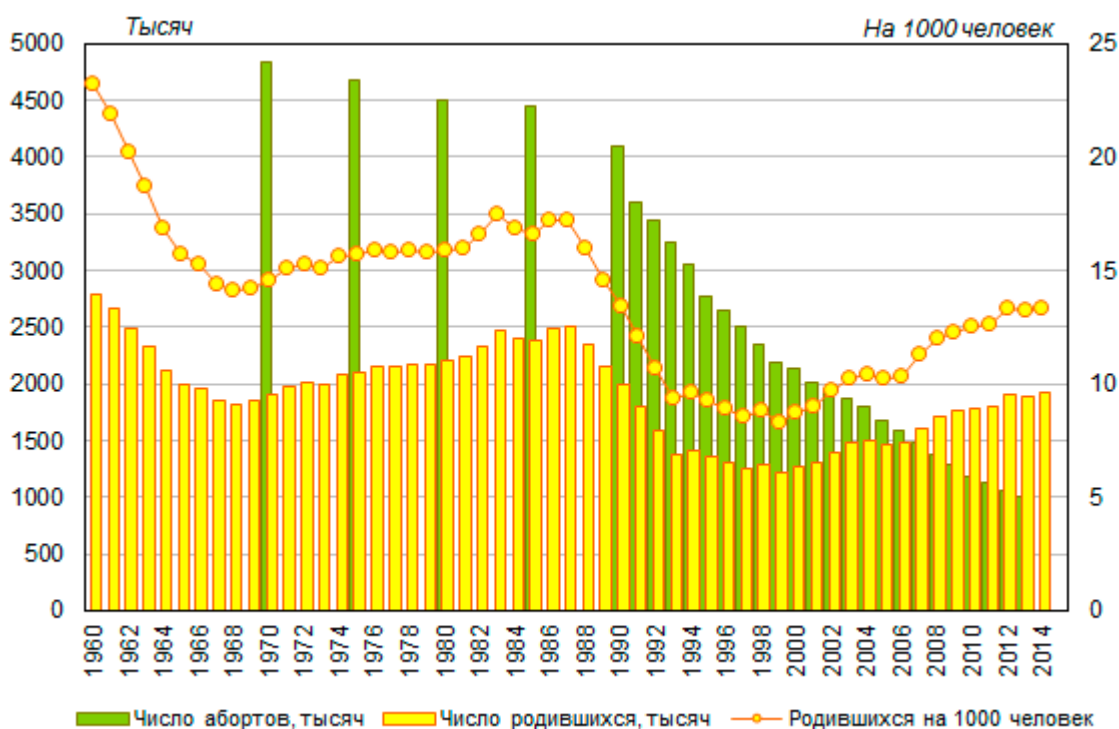


Рисунок 11. Число абортов и родившихся живыми в России*, 1960-2014 годы, тысяч человек и в расчете на 1000 человек

* без учета данных по Крымскому федеральному округу

На фоне роста числа родившихся наметилась также тенденция сокращения доли родившихся у женщин, не состоящих в зарегистрированном браке[14]. Если с 1970-х годов до середины 1980-х годов она едва превышала 10%, то через 20 лет возросла до 30% (в 2005 году). Во второй половине 2000-х годов доля родившихся у женщин, не состоявших в браке, снижалась и опустилась до 23,0% в 2013 году (см. рис. 18 в разделе о брачности и разводимости). Причины снижения доли родившихся вне брака на фоне характерной для большинства развитых стран тенденции повышения пока не очень ясны и требуют специального исследования[15].

В настоящее время число рождений мало подвержено четко выраженной сезонной зависимости, хотя в течение года всегда выделяются определенные пики и спады. Уточненные данные годовой разработки носят более сглаженный характер, по сравнению с данными оперативного месячного учета[16], но, тем не менее, их сопоставление представляет определенный интерес. В 1990-е годы наибольшее число рождений отмечалось в январе и марте, а наименьшее – в последние месяцы года, в 2000-е годы наибольшее число рождений регистрировалось в летние месяцы, несколько меньше в марте, а меньше всего, как и в 1990-е годы, в октябре-декабре. В 2013 году больше всего рождений было зарегистрировано в июле (174,8 тысячи), меньше всего (140,2) - в феврале (рис. 12). Стоит также отметить, что в 2013 году число рождений в августе-декабре было выше, чем в те же месяцы 1990 года, когда годовое число рождений было почти на 5% выше, но в остальные месяцы - заметно ниже.

В феврале, апреле-мае, июле, сентябре-октябре и декабре 2014 года было зарегистрировано больше рождений, чем в соответствующие месяцы 2013 года (по уточненным данным годовой разработки), а в январе, марте, июне, августе и ноябре – меньше.

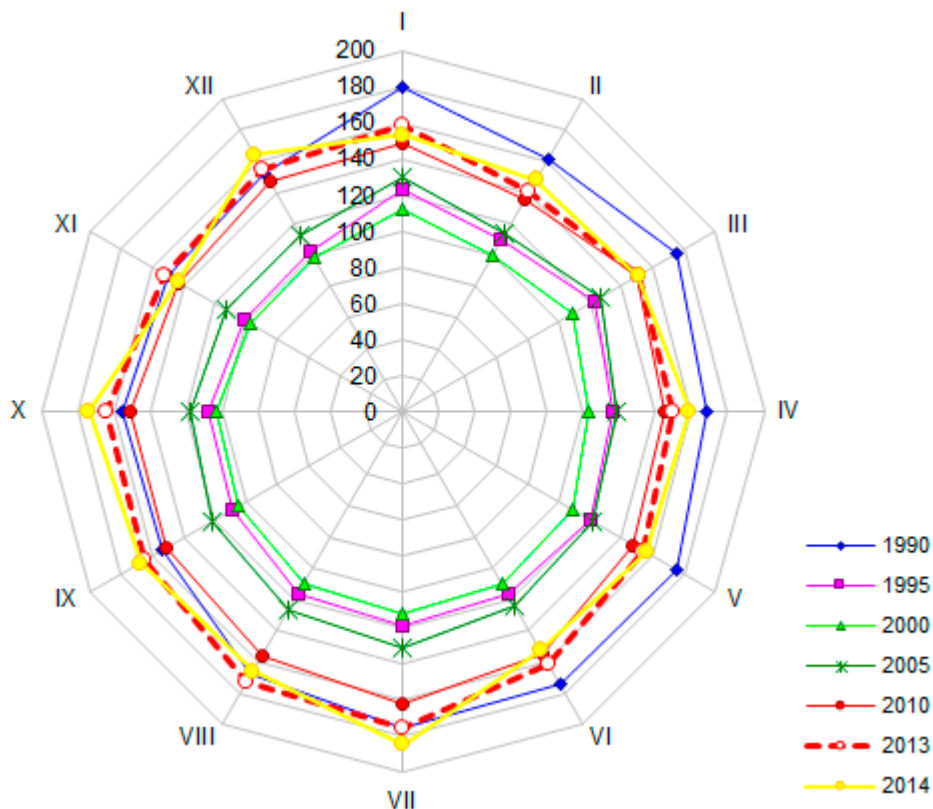


Рисунок 12. Число родившихся в России, по месяцам 1990, 1995, 2000, 2005, 2010, 2013 и 2014* годов, тысяч человек

* 2014 год - по данным месячного оперативного учета без Крымского федерального округа, остальные годы – по уточненным данным годовой разработки

Сезонные отклонения месячных чисел родившихся от среднегодовых значений также указывают на изменение сезонной «волны» рождений. В 1990 и 1995 годах месячные числа родившихся в январе-июле превышали среднегодовые значения, а в сентябре-декабре были заметно ниже (рис. 13). В 2000 и 2005 годах более низкие числа месячных рождений в октябре-декабре сохранялись, но наибольшее значение явно сдвинулось на летние месяцы. В 2010 и 2013 годах число рождений было самым низким в первые и последние месяцы года, а наибольшие значения отмечались в июне-июле и июле-августе, соответственно.

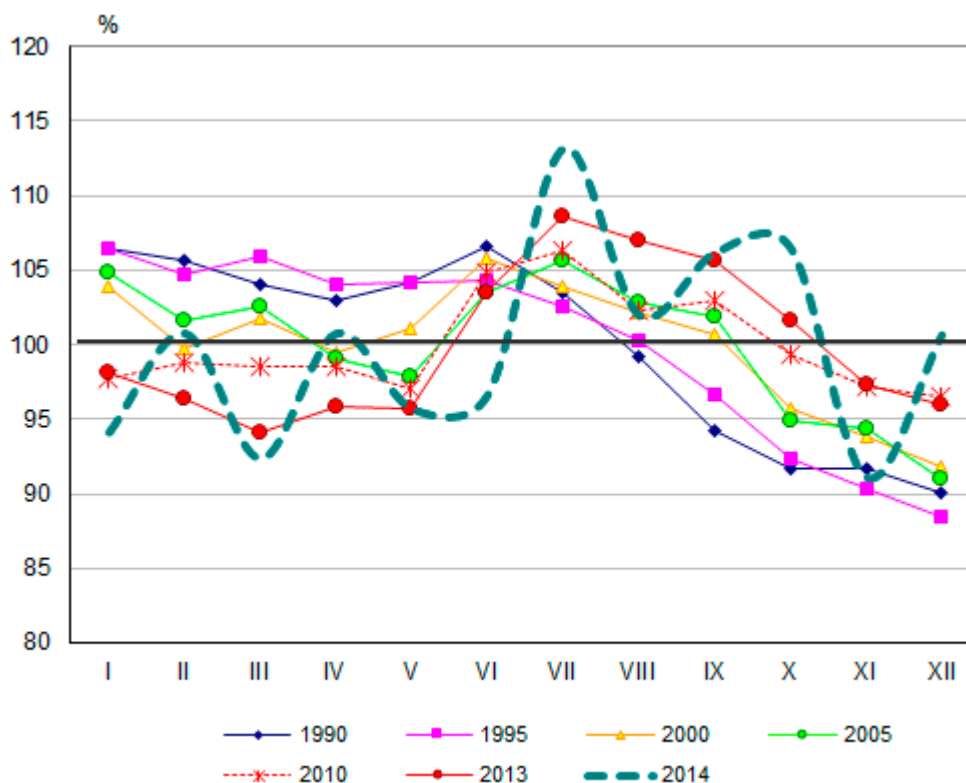


Рисунок 13. Сезонные отклонения помесечных чисел родившихся от среднегодовых значений в России, по месяцам 1990, 1995, 2000, 2005, 2010, 2013 и 2014* годов, %

* 2014 год - по данным месячного оперативного учета без Крымского федерального округа, остальные годы – по уточненным данным годовой разработки

В подавляющем большинстве российских регионов общий коэффициент рождаемости крайне низок. По данным за январь-декабрь 2014 года, этот показатель был ниже среднего по России (13,3‰) в 44 из 85 субъектов Российской Федерации, а в 40 превышал его (рис. 14). Значение общего коэффициента рождаемости варьировалось от 9,1‰ в Ленинградской области до 25,3‰ в Республике Тыве (в 2013 году – от 9,0‰ до 26,1‰ в тех же регионах). В нескольких российских регионах значение общего коэффициента рождаемости достигает высокого уровня: 20‰ и выше в республиках Тыва, Чечня, Ингушетия, Алтай, несколько ниже – около 18-19‰ – в республиках Дагестан, Саха (Якутия), Бурятия, Ханты-Мансийском автономном округе - Югре. Однако в центральной половине регионов значение общего коэффициента рождаемости варьируется на более низких уровнях – от 11,8 до 14,7‰ при медианном значении, близком к среднему, - 13,2‰

Дифференциация российских регионов по уровню общей рождаемости связана не только с различиями в истинной интенсивности рождаемости, но и с особенностями возрастной структуры населения. Регионы европейской части с более старой возрастной структурой населения отличаются самыми низкими показателями общей рождаемости. В регионах Северного Кавказа, Сибири и Дальнего Востока, население которых моложе по своей возрастной структуре, эти показатели выше.

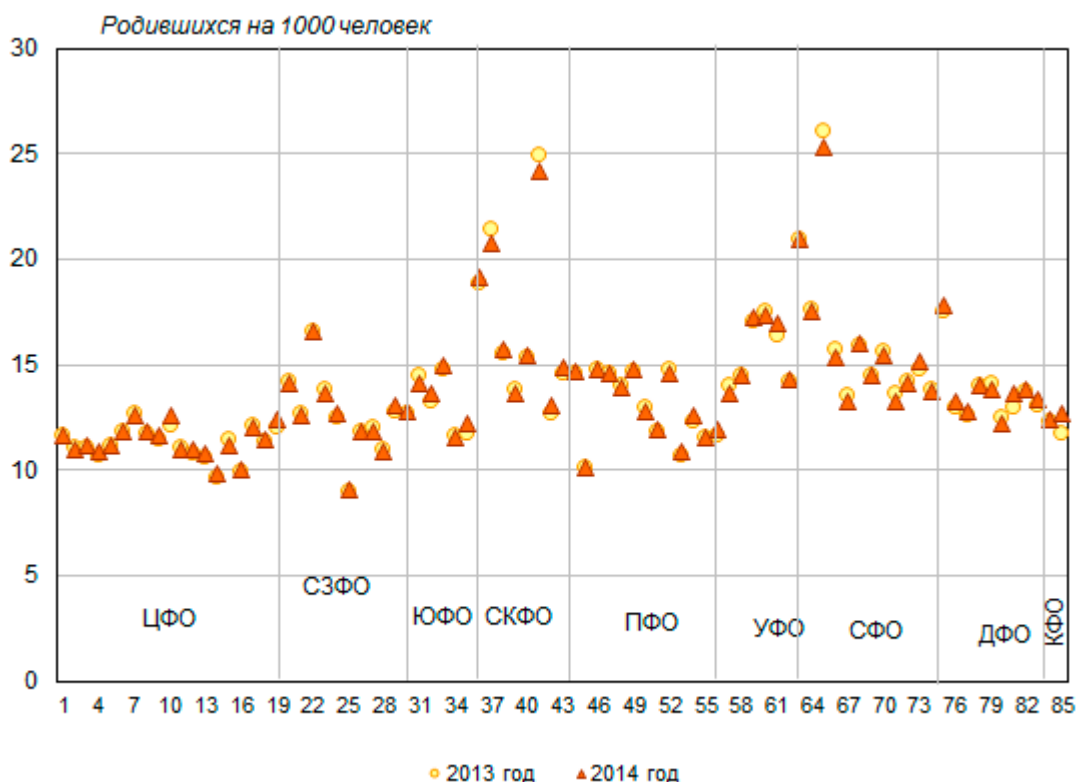


Рисунок 14. Общий коэффициент рождаемости по регионам-субъектам Российской Федерации 2013 и 2014 годы*, родившихся живыми на 1000 человек населения

*2014 год - по данным оперативного текущего учета за январь-декабрь

Более адекватной интегральной характеристикой рождаемости служит коэффициент суммарной рождаемости[17], который позволяет устранить влияние возрастной структуры, хотя и подвержен влиянию изменений календаря рождений («омоложению» или «старению» рождаемости, понижению или повышению среднего возраста матери при рождении детей разной очередности). Однако информация об этих характеристиках появляется с довольно значительным лагом (в отличие от общего числа родившихся и общего коэффициента рождаемости) после уточнения всех данных годовой разработки.

Самое низкое значение коэффициента суммарной рождаемости в России отмечалось в 1999 году – 1,157. В 2000-2013 годах его значение увеличивалось (кроме 2005 года) – до 1,707 в 2012 году, что соответствует примерно уровню начала 1990-х годов и почти на 20% ниже уровня, необходимого для простого воспроизводства (2,1).

Снижение рождаемости до крайне низких уровней в большинстве российских регионов сопровождалось снижением региональной дифференциации по коэффициенту суммарной рождаемости. Лишь в небольшом числе субъектов федерации его значение превышает уровень простого воспроизводства: в 2013 году – в 8 из 83 (в республиках Тыва, Чечня, Алтай, Ингушетия, Бурятия, Саха (Якутия), в Ненецком автономном округе и Курганской области), в 2012 году – в 7 (первых из перечисленных), в 2011 году – только в первых 4. В 2013 году значение коэффициента суммарной рождаемости варьировалось от 1,227 в Ленинградской области до 3,424 в Республике Тыве, в 2012 году – от 1,220 до 3,350 в тех же регионах, в 2011 году – от 1,155 в Ленинградской

области до 3,362 в Республике Чечне (рис. 15). В центральной половине регионов значение признака в 2013 году варьировалось в узком диапазоне от 1,590 до 1,917 при медианном значении 1,773.

По сравнению с 2012 годом, увеличение коэффициента суммарной рождаемости отмечалось в 60 из 83 регионов-субъектов федерации. Наибольший прирост показателя отмечался в Сахалинской области (на 5,5%) и в Республике Марий Эл (на 5,2%). В 23 регионах значение коэффициента суммарной рождаемости снизилось, более всего в Чеченской Республике с высокой рождаемостью (на 5%). Более значительное снижение, как и в Республике Ингушетии, наблюдалось в 2012 году по сравнению с 2011 годом.

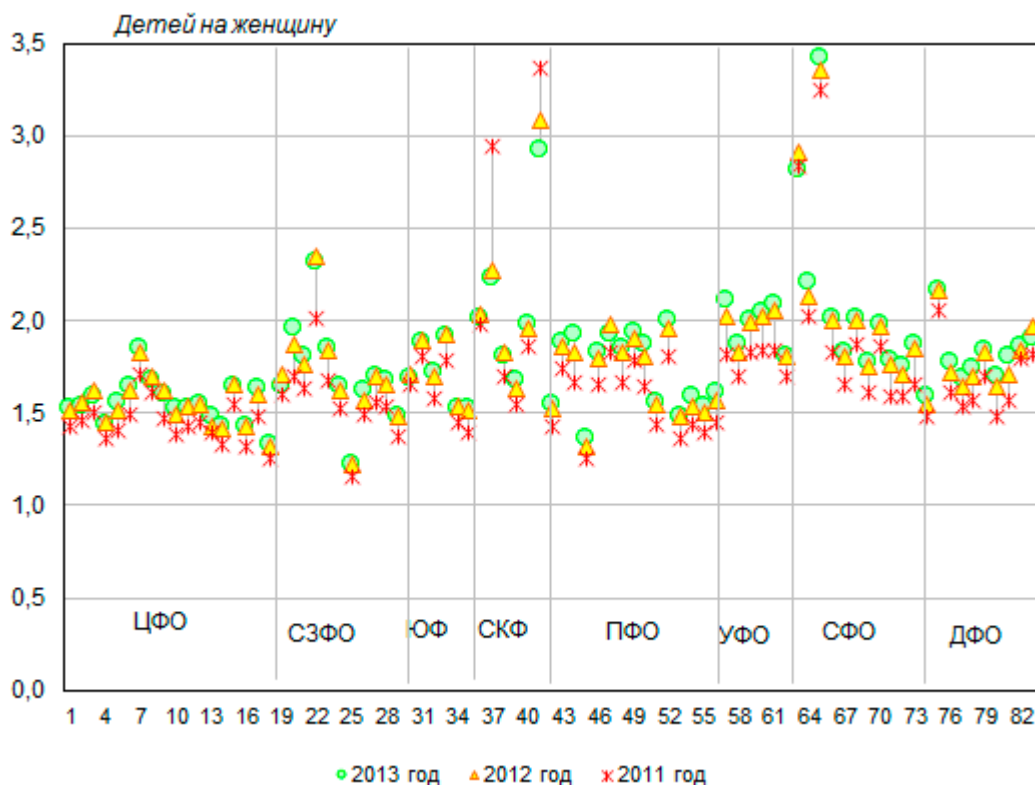


Рисунок 15. Коэффициент суммарной рождаемости по регионам-субъектам Российской Федерации

В последние двадцать лет возрастной профиль рождаемости изменился не только за счет снижения рождаемости, но и за счет перемещения ярко выраженного пика рождаемости с возрастной группы 20-24 года на возрастную группу 25-29 лет. В последние годы этот сдвиг кривой возрастной рождаемости вправо сохранялся, а кроме того, повышалась рождаемость в средних и старших возрастных группах женщин. Так, в 2013 году рождаемость оказалась выше, чем в 2010 году, во всех возрастных группах, кроме 15-17 лет, но особенно значительно в возрасте 30-34 года (почти на 9 пунктов промилле), 25-29 и 35-39 лет (рис. 16).

Интенсивность абортов, как и рождаемость, выше всего в возрастной группе 25-29 лет (46 на 1000 женщин в 2013 году), однако по отношению к числу родившихся она относительно низка (43 аборта на 100 родившихся живыми). Превышение числа абортов над числом родов отмечается в старших возрастных группах с низкой репродуктивной активностью - в возрасте 40-44 года (166 на 100).

По сравнению с 2010 годом, интенсивность абортс снизилась во всех возрастных группах. Наибольшее снижение произошло в подростковых группах (на 60% в группе до 15 лет, на 31% в группе 15-17 лет, на 21% в группе 18-19 лет). В возрасте от 20 до 30 лет интенсивность абортс снизилась в меньшей степени (на 17% в группе 20-24 лет и на 14% в группе 25-29 лет), хотя в абсолютных значениях – наиболее существенно (на 8 пунктов промилле). Снижение в возрастах 30 лет и старше было более умеренным (на 10% в группе 30-34 лет, на 7% в группе 35-39 лет, на 5% в группе 40-44 лет).

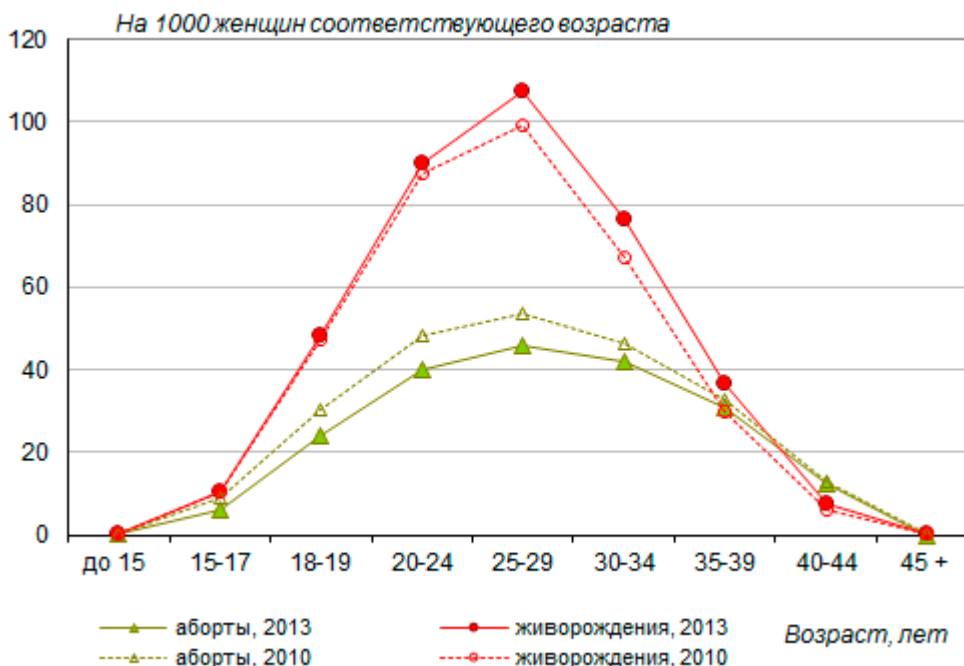


Рисунок 16. Число абортс и живорождений по возрастным группам, на 1000 женщин соответствующего возраста, 2010 и 2013 годы

В «Демографическом ежегоднике России» за 2013 год впервые опубликованы данные о распределении родившихся вне зарегистрированного брака по возрасту матери за ряд лет, начиная с 1960 года. В 2014 году они были пополнены данными за 2013 год. Эти данные свидетельствуют о том, что до 2005 года доля внебрачных рождений повышалась во всех возрастных группах (рис. 17).

До 1990-х годов доля внебрачных рождений была выше всего в младших и старших возрастных группах (около 20% родившихся у матерей в возрасте 15-19 и 45-49 лет), а ниже всего – около 8% - в возрастной группе 20-24 года, отличавшейся тогда наиболее высокой интенсивностью рождаемости.

В 2005 году, когда доля рождений вне зарегистрированного брака достигла наибольшей величины (30% от общего числа родившихся живыми), ее значение по возрастным группам изменялось несколько иначе. Выше всего оно было в возрастной группе 15-19 лет (48%), меньше всего – около четверти – в группе 25-29 лет, а в старших группах – от 40 до 49 лет поднималось до трети.

В 2013 году при снижении общей доли рожденных вне зарегистрированного брака до 23% наибольшее снижение, по сравнению с 2005 годом, произошло в возрастной группе 25-29 лет (на 7,3 процентного пункта). В самой младшей возрастной группе она практически не изменилась

(снизилась на 1,1 процентного пункта), а в самой старшей группе (50 лет и старше) возросла (на 6,0 процентного пункта), хотя вклад этой группы в общую рождаемость ничтожно мал.

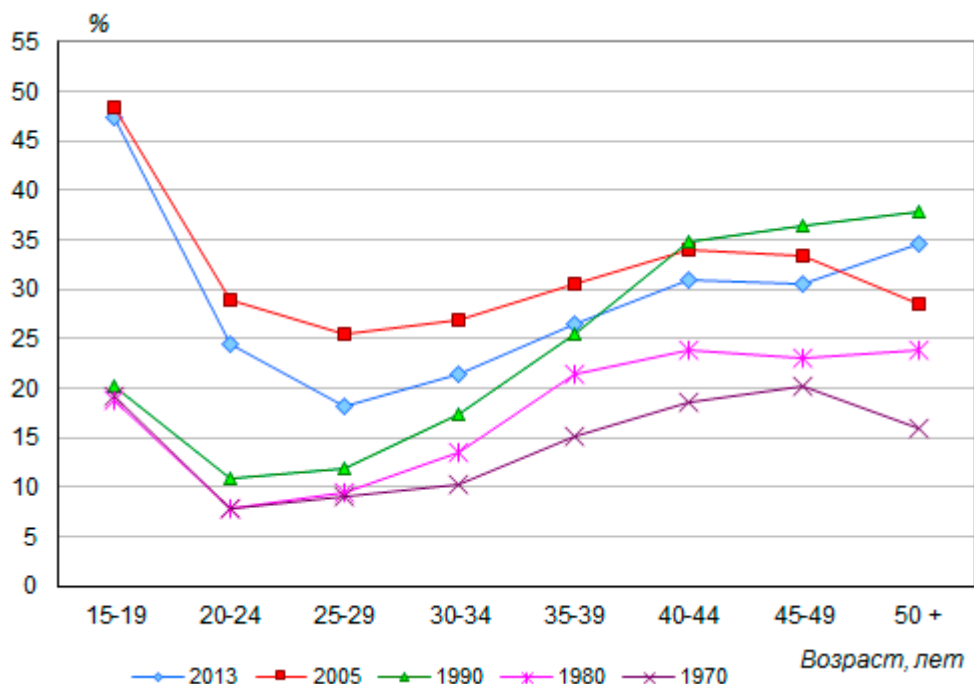


Рисунок 17. Доля родившихся вне зарегистрированного брака по возрасту матери, 1970, 1980, 1990, 2005 и 2013 годы, %

В 2014 году число зарегистрированных браков снизилось, а число разводов увеличилось

Тенденции падения и роста числа рождений достаточно последовательно повторяют изменения в числе зарегистрированных браков, хотя они формируются на фоне сохранения довольно высокого удельного веса родившихся у женщин, не состоящих в зарегистрированном браке, и периодического роста числа регистрируемых разводов[18] (рис. 18).

Снижение числа родившихся в 1990-х годах происходило одновременно со значительным снижением числа зарегистрированных браков на фоне спада демографической волны (возраста наибольшей брачной и репродуктивной активности достигали относительно малочисленные поколения родившихся во второй половине 1960-х годов – первой половине 1970-х годов). Число зарегистрированных браков опустилось до минимального значения – 849 тысяч - в 1998 году, а впоследствии стало расти, поднявшись до 1316 тысячи в 2011 году. Отклонения от тенденции роста отмечались только в 2004 и 2008 годах. В целом за период 1998-2011 годов число заключенных браков увеличилось на 55%. В 2012 году число зарегистрированных браков снизилось на 102 тысячи, или на 7,8% по сравнению с 2011 годом. В 2013 году оно вновь немного увеличилось (на 1%) по сравнению с 2012 годом, составив 1226 против 1214 тысяч. По данным за январь-декабрь 2014 года без учета Крымского федерального округа число зарегистрированных браков снизилось до 1205 тысячи (на 1,6% меньше, чем в 2013 году), а с учетом данных по Крымскому федеральному округу составило почти 1226 тысяч.

Число зарегистрированных разводов росло на фоне роста числа заключенных браков в 1998-2002 годах. В 2002 году число зарегистрированных разводов достигло своего наибольшего значения - 854 тысячи. К 2005 году оно сократилось до 605 тысяч, а затем вновь возрастало и снижалось. В последние три года число зарегистрированных разводов росло, увеличившись в январе-декабре 2014 года на 2,9% по сравнению с 2013 годом (688 против 668 тысяч без учета данных по Крымскому федеральному округу).

Рост и снижение числа заключаемых и расторгаемых браков, как и числа рождений, в определенной степени связан с соответствующим движением «демографической волны», поскольку брачного и репродуктивного возраста в 2000-е годы достигали сравнительно многочисленные поколения родившихся в 1980-х годах, а в последние годы – уже малочисленные поколения родившихся в 1990-х годах. Вместе с тем увеличилась доля пар, не регистрирующих брак, и доля детей, родившихся вне зарегистрированного брака. Как уже говорилось в предыдущем разделе, в 1970-е годы и в первой половине 1980-х годов доля детей, родившихся вне зарегистрированного брака, составляла около 11%. С середины 1980-х годов она неуклонно росла, поднявшись в 2005 году до 30%. Затем тенденция роста сменилась довольно быстрым снижением – до 23,0 в 2013 году.

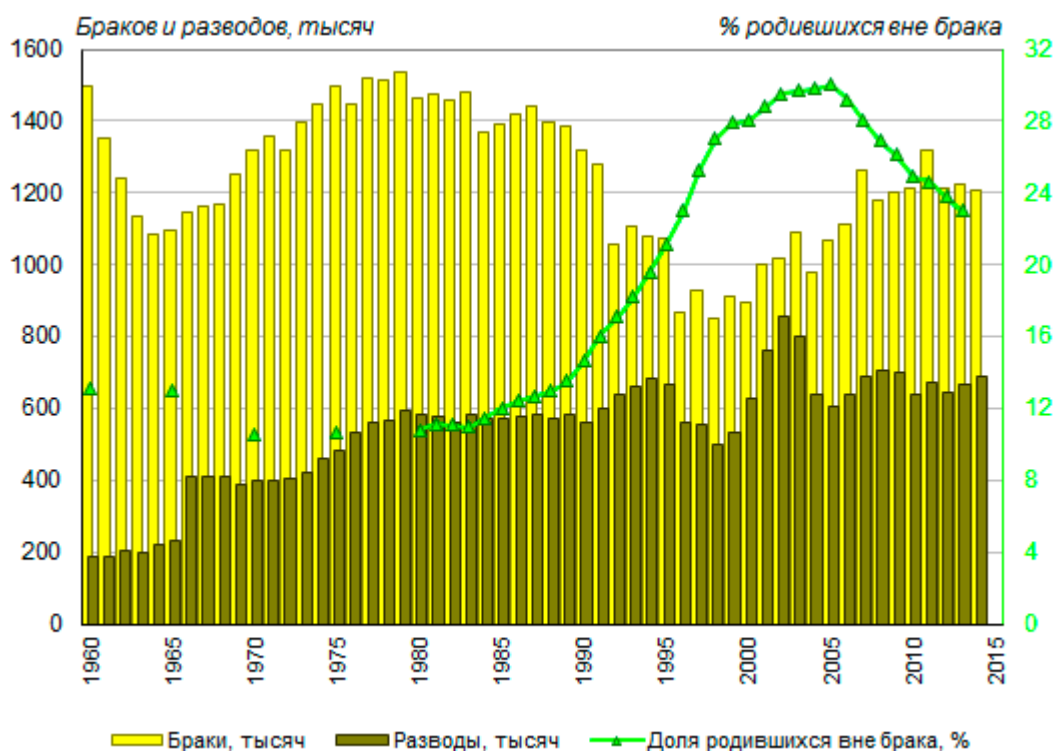


Рисунок 18. Число браков и разводов, зарегистрированных в России (тысяч), и доля рождений вне брака (%), 1960-2014 годы

* 2014 год - по данным месячного оперативного учета без Крымского федерального округа, остальные годы – по данным годовой разработки

Общий коэффициент брачности опустился до минимального значения также в 1998 году – менее 6 зарегистрированных браков на 1000 человек постоянного населения (5,8‰). Затем его значение стало повышаться с некоторыми колебаниями, увеличившись до 8,9‰ в 2007 году и 9,2‰ в 2011 году (рис. 19). В 2012-2014 годах оно вновь, как и в 2009-2010 годах, снизилось, составив по 8,5‰ в

2012 и 2013 годах и 8,4‰ в январе-декабре 2014 года (с учетом и без учета Крымского федерального округа).

Общий коэффициент разводимости оставался стабильным - на уровне около 4‰ - с конца 1970-х до начала 1990-х годов. К середине 1990-х годов он немного увеличился – до 4,6‰ в 1994 году, - но затем снизился до 3,4‰ в 1998 году. В последующие годы рост коэффициента разводимости возобновился. В 2002 году наибольшего значения достигли и общий коэффициент разводимости (5,9‰), и соотношение числа разводов и браков (было зарегистрировано 837 разводов на 1000 браков). В последующие годы наблюдались колебательные повышения и снижения в довольно узком коридоре от 4,2 до 5,0‰. В 2012 году значение коэффициента разводимости составило 4,5‰, в 2013 году увеличилось до 4,7‰, а в январе-декабре 2014 года – до 4,8‰ (с учетом и без учета Крымского федерального округа).

Число зарегистрированных разводов в расчете на 1000 зарегистрированных браков снизилось до 509 в 2011 году, а затем вновь возросло - до 570 в январе-декабре 2014 года.

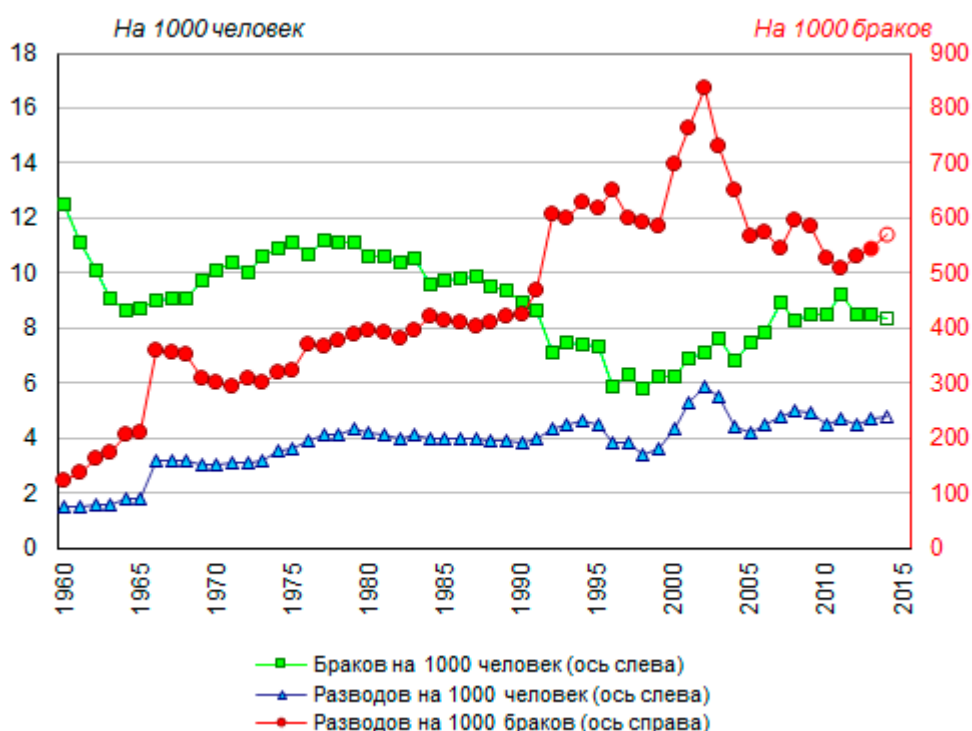


Рисунок 19. Число браков и разводов, зарегистрированных в России на 1000 человек постоянного населения, и соотношение разводов и браков, 1960-2014 годы*

* 2014 год - по данным месячного оперативного учета без Крымского федерального округа, остальные годы – по данным годовой разработки

Регистрация браков сохраняет довольно выраженный сезонный характер - меньше всего браков заключается в мае, больше всего – как правило, в августе (рис. 20). Предпочтения регистрации браков в определенные месяцы основываются, как правило, на религиозных, культурных и материальных мотивах. Так, в соответствии с церковным календарем, браки запрещены в периоды постов; народные обычаи, приметы и традиции в соответствии с циклом сельскохозяйственных

работ стимулируют осенние браки во многих культурах. В современном обществе действие подобных факторов ослабевает, но сезонность, тем не менее, сохраняется.

В современной России в мае регистрируется в 3-4 раза меньше браков, чем в августе. Сравнительно мало браков заключается также в январе-марте, а больше всего, помимо августа, в сентябре. Относительно реже стали регистрироваться браки в декабре и апреле, что, по всей видимости, связано с распространением церковной регистрации и обряда венчания (на эти месяцы обычно приходятся посты).

В 2014 году больше всего браков было зарегистрировано в августе (более 176 тысячи), достаточно большое число браков было зарегистрировано также в июне-июле и сентябре (от 129 до 140 тысяч). Оставался выраженным майский (54 тысячи) и январский (59 тысячи) спад числа заключенных браков.

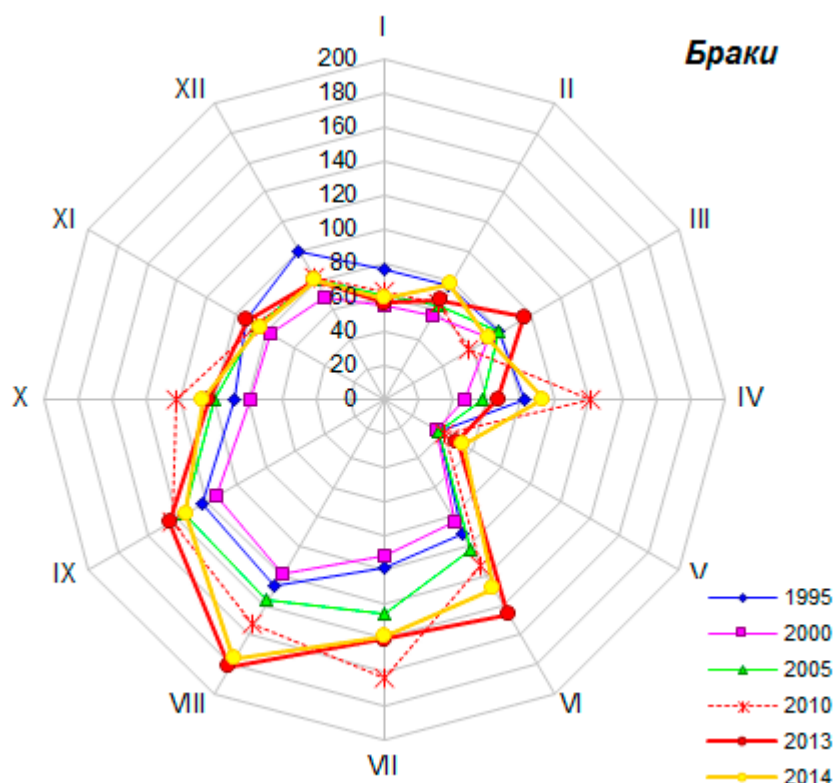


Рисунок 20. Число браков, зарегистрированных в России, по месяцам 1995, 2000, 2005, 2010, 2013 и 2014* годов, тысяч

* 2014 год - по данным ежемесячного оперативного учета без Крымского федерального округа, остальные годы – по уточненным данным годовой разработки

Сезонные отклонения ежемесячных чисел заключенных браков от среднегодовых значений в России демонстрируют устойчивую сезонную волну, нарастающую от января к сентябрю с довольно глубоким провалом в мае и явным спадом в октябре-декабре (рис. 21).

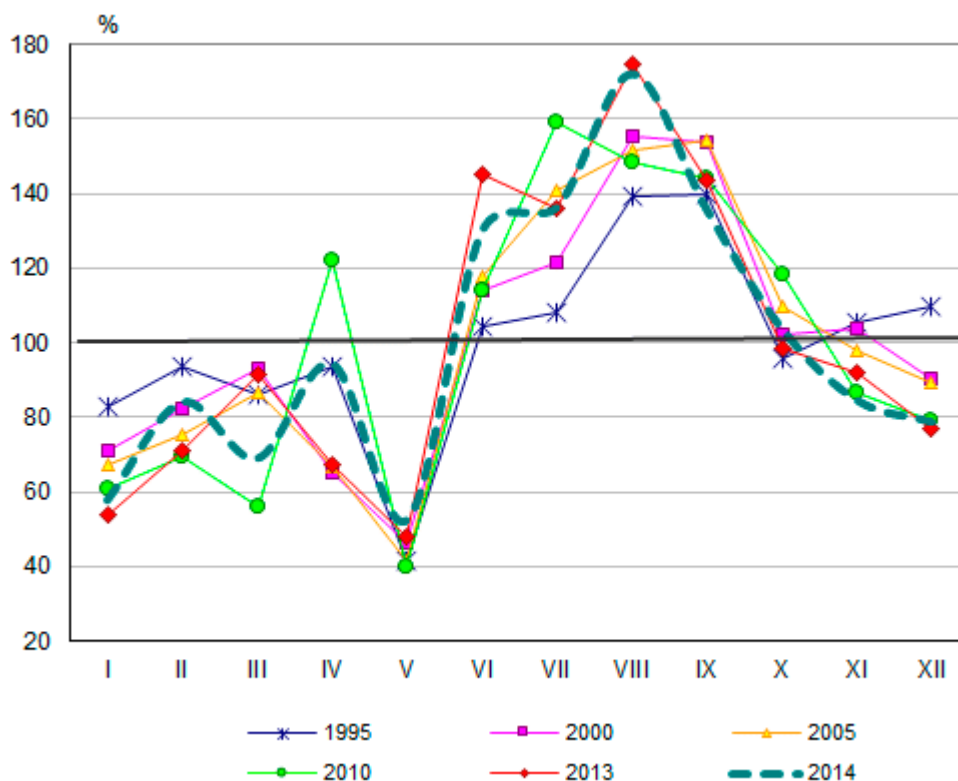


Рисунок 21. Сезонные отклонения месячных чисел заключенных браков от среднегодовых значений в России, 1995, 2000, 2005, 2010, 2013 и 2014* годы, %

* 2014 год - по данным месячного оперативного учета без Крымского федерального округа, остальные годы – по уточненным данным годовой разработки

Регистрация разводов испытывает меньшее влияние сезонного фактора, чем регистрация браков, хотя наименьшее число разводов чаще приходится на январь-февраль или май, а наибольшее – на март, октябрь или декабрь (рис. 22). В 2014 году наименьшее число разводов было зарегистрировано, как и в 2013 году, в июне (51,0 и 48,9 тысячи, соответственно). Больше всего разводов в 2014 году зарегистрировано в декабре (64,7), в 2013 году – в октябре (63,3 тысячи).

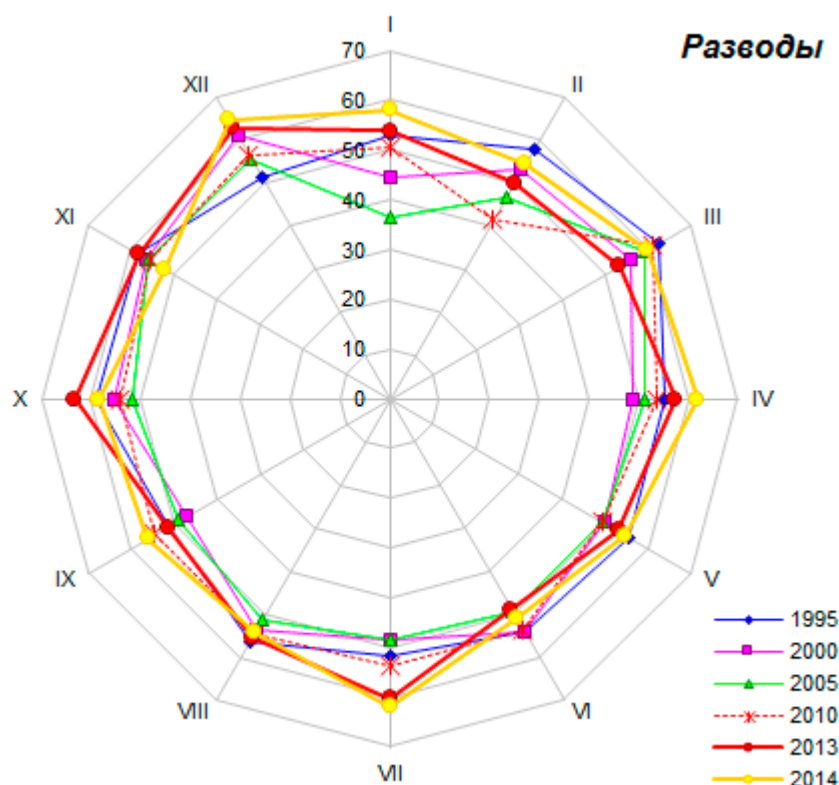


Рисунок 22. Число разводов, зарегистрированных в России, по месяцам 1995, 2000, 2005, 2010, 2013 и 2014* годов, тысяч

* 2014 год - по данным месячного оперативного учета без Крымского федерального округа, остальные годы – по уточненным данным годовой разработки

Сезонные отклонения месячных чисел разводов от среднегодовых значений малозначительны в период с апреля по октябрь и довольно значительны в зимние месяцы (рис. 23). В 2013 и 2014 годах относительно больше разводов зарегистрировано не только в декабре, но и в апреле и июле.

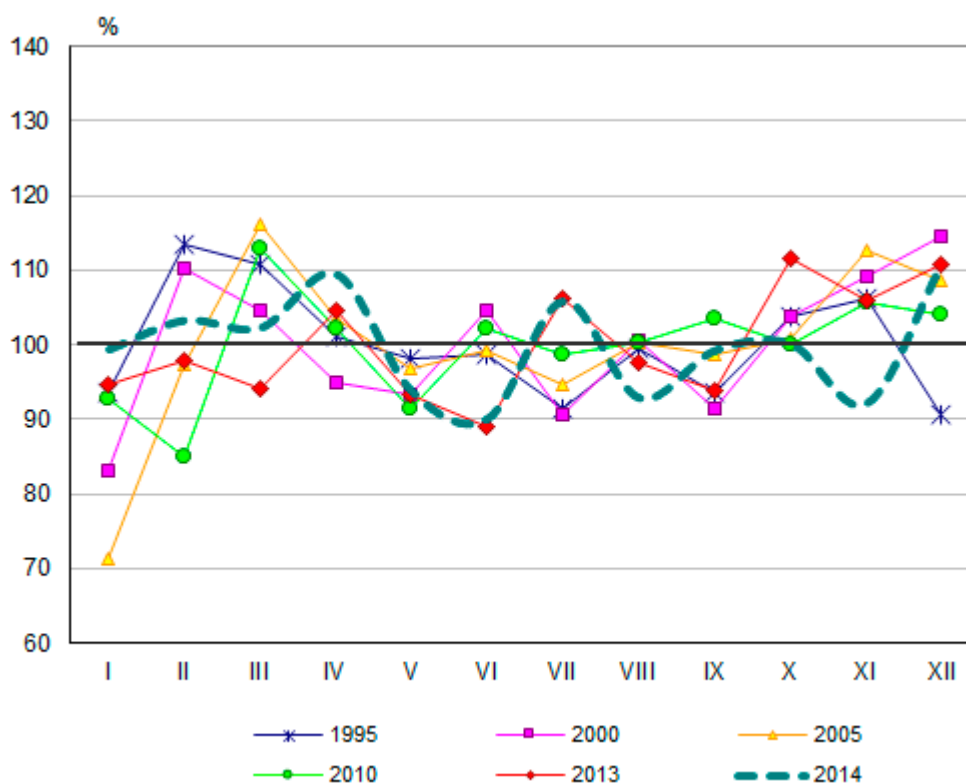


Рисунок 23. Сезонные отклонения месячных чисел разводов от среднегодовых значений в России, 1995, 2000, 2005, 2010 и 2012 годы, %

* 2014 год - по данным месячного оперативного учета без Крымского федерального округа, остальные годы – по уточненным данным годовой разработки

Уровень брачности и разводимости заметно варьируется по регионам России, что связано с особенностями возрастной структуры населения и этнокультурных стереотипов брачного поведения населения.

По данным за январь-декабрь 2014 года, значение общего коэффициента брачности варьировалось от 4,8‰ в Республике Ингушетии до 11,2‰ в Санкт-Петербурге и 11,1‰ в Севастополе (рис. 24). В предшествующем 2013 году значение коэффициента варьировалось примерно в том же диапазоне - от 5,4‰ до 10,9‰ в тех же субъектах федерации. Медианное значение показателя осталось незначительно снизилось, составив 8,3‰ против 8,4‰ в 2013 году. В центральной половине регионов значение общего коэффициента брачности изменялось в узком диапазоне от 7,7 до 8,8‰ в 2014 году (от 8,0 до 9,1‰ в 2013 году).

Значение общего коэффициента разводимости варьировалось в 2014 году от 0,9‰ в Чеченской Республике и Республике Ингушетии до 6,9‰ в Магаданской области (в 2013 году - от 1,0‰ в тех же республиках до 7,0‰ в Камчатском крае). Медианное значение признака немного увеличилось, составив в 2014 году 5,0‰ против 4,8‰ в 2013 году.

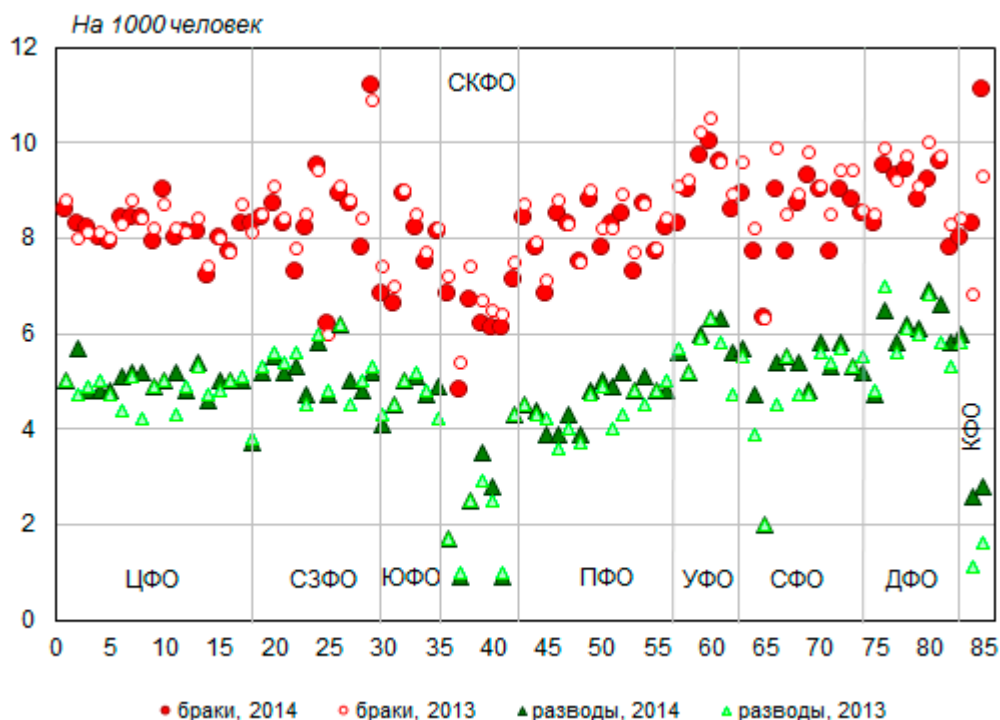


Рисунок 24. Общие коэффициенты брачности и разводимости по регионам – субъектам Российской Федерации, 2012 и 2013 годы, на 1000 человек

Источники:

Федеральная служба государственной статистики (Росстат) – www.gks.ru

Информация о социально-экономическом положении России. Январь 2015 года;

Социально-экономическое положение России. 2014 год и предыдущие выпуски ежемесячного доклада;

Социально-экономическое положение федеральных округов России. 2014 год // Ежеквартальные бюллетени;

Численность населения Российской Федерации по муниципальным образованиям на 1 января 2014 года;

Численность населения Российской Федерации по полу и возрасту на 1 января 2014 года // Статистический бюллетень

Естественное движение населения в разрезе субъектов Российской Федерации за январь-декабрь 2014 года;

Демографический ежегодник России. 2014 и предыдущие выпуски ежегодника;

Российский статистический ежегодник. 2014. и предыдущие выпуски ежегодника.

**Федеральные округа и входящие в них субъекты Российской Федерации
на 1 января 2010 года**

Центральный федеральный округ

1. Белгородская область
2. Брянская область
3. Владимирская область
4. Воронежская область
5. Ивановская область
6. Калужская область
7. Костромская область
8. Курская область
9. Липецкая область
10. Московская область
11. Орловская область
12. Рязанская область
13. Смоленская область
14. Тамбовская область
15. Тверская область
16. Тульская область
17. Ярославская область
18. г. Москва

Северо-Западный федеральный округ

19. Республика Карелия
20. Республика Коми
21. Архангельская область
22. Ненецкий автономный округ
23. Вологодская область
24. Калининградская область
25. Ленинградская область
26. Мурманская область
27. Новгородская область
28. Псковская область
29. г. Санкт-Петербург

Южный федеральный округ

30. Республика Адыгея
31. Республика Калмыкия
32. Краснодарский край
33. Астраханская область
34. Волгоградская область
35. Ростовская область

Приволжский федеральный округ

43. Республика Башкортостан
44. Республика Марий Эл
45. Республика Мордовия
46. Республика Татарстан
47. Удмуртская Республика
48. Чувашская Республика
49. Пермский край
50. Кировская область
51. Нижегородская область
52. Оренбургская область
53. Пензенская область
54. Самарская область
55. Саратовская область
56. Ульяновская область

Уральский федеральный округ

57. Курганская область
58. Свердловская область
59. Тюменская область
60. Ханты-Мансийский автономный округ
61. Ямало-Ненецкий автономный округ
62. Челябинская область

Сибирский федеральный округ

63. Республика Алтай
64. Республика Бурятия
65. Республика Тыва
66. Республика Хакасия
67. Алтайский край
68. Забайкальский край
69. Красноярский край
70. Иркутская область
71. Кемеровская область
72. Новосибирская область
73. Омская область
74. Томская область

Дальневосточный федеральный округ

75. Республика Саха (Якутия)
76. Камчатский край

Северо-Кавказский федеральный округ

36. Республика Дагестан
37. Республика Ингушетия
38. Кабардино-Балкарская Республика
39. Карачаево-Черкесская Республика
40. Республика Северная Осетия-Алания
41. Чеченская Республика
42. Ставропольский край

77. Приморский край.
78. Хабаровский край
79. Амурская область
80. Магаданская область
81. Сахалинская область
82. Еврейская автономная область
83. Чукотский автономный округ

Федеральные округа и входящие в них субъекты Российской Федерации на 1 апреля 2014 года

Центральный федеральный округ (ЦФО)

1. Белгородская область
2. Брянская область
3. Владимирская область
4. Воронежская область
5. Ивановская область
6. Калужская область
7. Костромская область
8. Курская область
9. Липецкая область
10. Московская область
11. Орловская область
12. Рязанская область
13. Смоленская область
14. Тамбовская область
15. Тверская область
16. Тульская область
17. Ярославская область
18. г. Москва

Северо-Западный федеральный округ (СЗФО)

19. Республика Карелия
20. Республика Коми
21. Архангельская область
22. Ненецкий автономный округ
23. Вологодская область
24. Калининградская область
25. Ленинградская область
26. Мурманская область
27. Новгородская область
28. Псковская область
29. г. Санкт-Петербург

Приволжский федеральный округ (ПФО)

43. Республика Башкортостан
44. Республика Марий Эл
45. Республика Мордовия
46. Республика Татарстан
47. Удмуртская Республика
48. Чувашская Республика
49. Пермский край
50. Кировская область
51. Нижегородская область
52. Оренбургская область
53. Пензенская область
54. Самарская область
55. Саратовская область
56. Ульяновская область

Уральский федеральный округ (УФО)

57. Курганская область
58. Свердловская область
59. Тюменская область
60. Ханты-Мансийский автономный округ
61. Ямало-Ненецкий автономный округ
62. Челябинская область

Сибирский федеральный округ (СФО)

63. Республика Алтай
64. Республика Бурятия
65. Республика Тыва
66. Республика Хакасия
67. Алтайский край
68. Забайкальский край
69. Красноярский край

Южный федеральный округ (ЮФО)

- 30. Республика Адыгея
- 31. Республика Калмыкия
- 32. Краснодарский край
- 33. Астраханская область
- 34. Волгоградская область
- 35. Ростовская область

Северо-Кавказский федеральный округ (СКФО)

- 36. Республика Дагестан
- 37. Республика Ингушетия
- 38. Кабардино-Балкарская Республика
- 39. Карачаево-Черкесская Республика
- 40. Республика Северная Осетия-Алания
- 41. Чеченская Республика
- 42. Ставропольский край

- 70. Иркутская область
- 71. Кемеровская область
- 72. Новосибирская область
- 73. Омская область
- 74. Томская область

Дальневосточный федеральный округ (ДФО)

- 75. Республика Саха (Якутия)
- 76. Камчатский край
- 77. Приморский край.
- 78. Хабаровский край
- 79. Амурская область
- 80. Магаданская область
- 81. Сахалинская область
- 82. Еврейская автономная область
- 83. Чукотский автономный округ

Крымский федеральный округ (КФО)

- 84. Республика Крым
- 85. г. Севастополь

[1] В соответствии с Федеральным конституционным законом Российской Федерации от 21 марта 2014 года № 6-ФКЗ и Указом Президента Российской Федерации от 21 марта 2014 года № 168 в составе Российской Федерации образован Крымский федеральный округ, включающий новые субъекты федерации - Республику Крым и город федерального значения Севастополь. По предварительным итогам Переписи населения, проведенной в Крымском федеральном округе с 14 по 25 октября 2014 года, на территории округа постоянно проживало 2284,4 тысячи человек, из них в Республике Крым - 1889,4 тысячи человек, в городе Севастополе – 395 тысячи человек. – См.: Предварительные итоги переписи населения Крымского федерального округа / Информационный материал. 16 декабря 2014 года -

http://www.gks.ru/free_doc/new_site/population/demo/perepis_krim/perepis_krim.html

[2] В 2011 году Росстат расширил критерии миграции на постоянное место жительства, сократив срок пребывания на территории России, начиная с которого мигранты учитываются в составе постоянного населения (до 9 месяцев против 1 года ранее). Данные оперативного помесечного учета за 2011 год публиковались в двух вариантах.

[3] В 2011 году, как уже говорилось, была расширена категория мигрантов, учитываемых при расчете миграционного прироста населения России. В статистический учет долгосрочной миграции населения стали включать лиц, зарегистрированных по месту пребывания на срок 9 месяцев и более. Данные оперативного учета миграции в 2011 году были представлены двумя рядами данных - о миграции в целом по новым, измененным правилам учета (с учетом зарегистрированных по месту пребывания на срок 9 месяцев и более) с выделением сопоставимых с предшествующими годами данных о мигрантах, зарегистрированных (снявшихся с регистрационного учета) по месту жительства.

- [4] Без 25% регионов с самыми низкими и 25% регионов с самыми высокими показателями.
- [5] Здесь и далее регионы на рисунке расположены в стандартном порядке, используемом в публикациях Федеральной службы государственной статистики (Росстата) – от Европейского Центра и Севера России к Югу и Востоку, - сгруппированные в федеральные округа: Центральный (ЦФО), Северо-Западный (СЗФО), Южный (ЮФО), Северо-Кавказский (СКФО), Приволжский (ПФО), Уральский (УФО), Сибирский (СФО), Дальневосточный (ДФО) и Крымский.
- [6] Напомним, что в 2007 году произошло очередное изменение правил регистрации мигрантов с целью повышения полноты их учета – в статистический учет стали попадать иностранные граждане и лица без гражданства, впервые получившие разрешение на временное проживание. В результате число иммигрантов увеличилось более чем на 100 тыс. человек в год, или на 54%. По оценкам экспертов, увеличение темпа миграционного прироста, по крайней мере, наполовину было обусловлено изменениями в регистрации мигрантов. – См., например, Население России 2007: Пятнадцатый ежегодный демографический доклад / Отв. ред. А.Г.Вишневский. М.: Изд. дом ГУ-ВШЭ, 2009, с. 221. - http://demoscope.ru/weekly/knigi/ns_07/sod_r.html
- [7] Имеются в виду родившиеся живыми. Критерии живорождения расширились в 2012-2013 годах.
- [8] Число женщин в возрастах от 20 до 35 лет, на которые приходится основная часть рождений, возросла с 15,3 млн в 1997-1999 гг. до 17,5 млн в 2009-2010 гг. Затем началось снижение – до 16,9 млн на начало 2014 г. Их доля в общей численности женщин репродуктивного возраста (15-49 лет) также начала сокращаться, достигнув в 2013 г. 47,9% против 38,6% в 1998-1999 гг., а к началу 2014 г. снизившись до 47,6%. См.: Российский статистический ежегодник. 2013: стат. сб. М.: Росстат 2013. Приложение; Численность населения Российской Федерации по полу и возрасту на 1 января 2014 года: стат. бюл. М.: Росстат, 2014. С. 9.
- [9] Подробнее о вкладе в рождаемость возрастной структуры и интенсивности рождаемости см.: Население России 2009: Семнадцатый ежегодный демографический доклад /Отв. ред. А.Г.Вишневский. М.: Изд. дом НИУ-ВШЭ, 2011, с. 85-86 - http://demoscope.ru/weekly/knigi/ns_09/acrobat/glava3.pdf В ближайшие годы вклад возрастной структуры в рождаемость станет отрицательным - в фертильные возраста начинают вступать малочисленные поколения 1990-х годов рождения.
- [10] В соответствии с приказом Минздравсоцразвития России от 27 декабря 2011 года № 1687н "О медицинских критериях рождения, форме документа о рождении и порядке его выдачи" регистрации в органах ЗАГС с апреля 2012 года подлежат рождения и смерти новорожденных с экстремально низкой массой тела (от 500 до 1000 граммов). Ранее новорожденные с такой массой тела регистрировались в органах ЗАГСа, если прожили после рождения более 168 часов (7 суток).
- [11] В связи с изменениями (приказ Минздрава от 16.01.2013 №7н) к тому же приказу Минздравсоцразвития России от 27.12.2011 года № 1687н с апреля 2013 года подлежат регистрации в органах ЗАГС рождения и смерти новорожденных с экстремально низкой массой тела (менее 500 грамм), если они прожили более 168 часов после рождения (7 суток).
- [12] Подробнее см.: Население России 2012: Двадцатый ежегодный демографический доклад /Отв. ред. А.Г.Вишневский. М.: Изд. дом ВШЭ, 2014, с. 189-213. - http://demoscope.ru/weekly/knigi/ns_12/acrobat/glava3.pdf
- [13] Там же, с. 196-197.
- [14] В соответствии с Семейным Кодексом Российской Федерации, принятым 8 декабря 1995 года, если родители не состоят в браке между собой, запись об отце ребенка производится по совместному заявлению отца и матери ребенка, или по заявлению отца ребенка, или отец записывается согласно решению суда.
- [15] Подробнее о внебрачной рождаемости в России см.: Население России 2012: Двадцатый

ежегодный демографический доклад /Отв. ред. А.Г.Вишневский. М.: Изд. дом ВШЭ, 2014, с. 121-130. - http://demoscope.ru/weekly/knigi/ns_12/acrobat/glava3.pdf

[16] Отчасти такие различия связаны с учетом по дате регистрации или по дате рождения.

[17] Коэффициент суммарной рождаемости (в статистических сборниках Росстата – «суммарный коэффициент рождаемости») показывает, сколько в среднем детей родила бы одна женщина на протяжении всего репродуктивного периода своей жизни (в возрасте от 15 до 49 лет) при сохранении в каждом возрасте уровня рождаемости того года, для которого вычислены возрастные коэффициенты рождаемости. Его величина не зависит от возрастного состава населения и характеризует средний уровень рождаемости в данный календарный период (год). Это показатель рождаемости так называемого «условного поколения». Для оценки рождаемости реальных поколений используются показатели итоговой рождаемости (чаще всего, женщин одного и того же периода рождения).

[18] Сведения о заключенных браках и расторгнутых браках (разводах) основаны на статистической разработке данных, содержащихся в записях актов гражданского состояния, составляемых на каждое такое событие органами записи актов гражданского состояния. Датой заключения брака считается дата его регистрации в органах ЗАГС. Брак, расторгаемый в органах записи актов гражданского состояния, прекращается со дня государственной регистрации расторжения брака в книге регистрации актов гражданского состояния, а при расторжении брака в суде – со дня вступления решения суда в законную силу.