



Браки и разводы в современной России^[1]

Над темой номера работал



Сергей ЗАХАРОВ^[2]

Число зарегистрированных браков начало снижаться?

Если рассматривать изменение числа заключаемых браков в длительной более чем в полувековой ретроспективе, то становится очевидным их волнообразное движение. Оно отражает, в первую очередь, изменение числа мужчин и женщин в молодом бракоспособном возрасте, хотя могут иметь значение и некоторые другие факторы.

Так, в первое послевоенное десятилетие общий коэффициент брачности поддерживался на рекордно высоком уровне – 12 на 1000 населения (рис. 1). Тогда, во-первых, заключали браки многочисленные представители поколений, появившиеся на свет в предвоенные годы, во-вторых, происходил компенсационный всплеск заключения браков, отложенных в годы войны, и, в-третьих, официально регистрировали свои отношения супруги, которые из-за отсутствия брачного свидетельства теряли легитимность своего неформального союза, и, соответственно, социальную поддержку от государства (в 1944 году были внесены существенные изменения в брачно-семейное законодательство СССР, отменявшие либеральное отношение к незарегистрированным союзам, действовавшее после 1917 года^[3]).

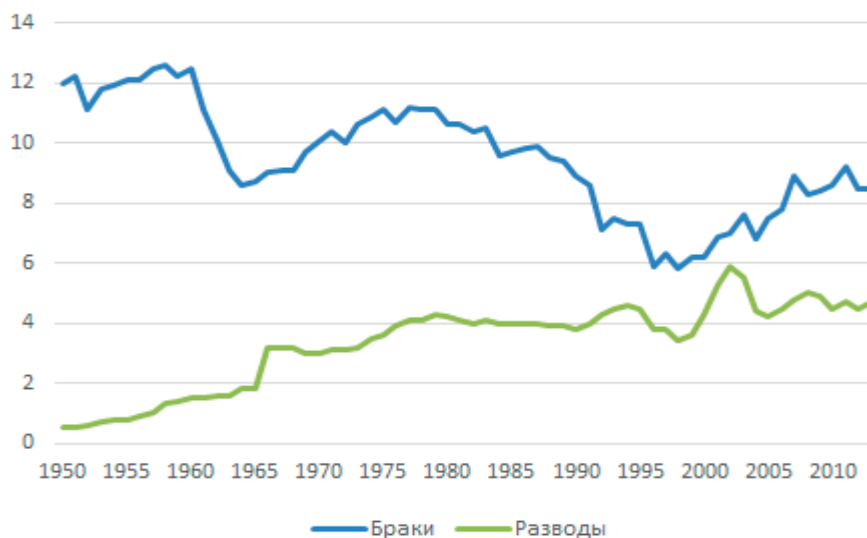


Рисунок 1. Общие коэффициенты брачности и разводимости на 1000 населения, 1950-2013

Когда в первой половине 1960-х годов пришел черед заключать браки малочисленным поколениям, рожденным в годы Второй мировой войны, число браков и общий коэффициент брачности резко снизились. Кроме того, отмеченный выше компенсационный эффект, отмеченный повышенной интенсивностью заключения браков, к началу 1960-х сошел на нет. В 1970-х годах, когда вступали в брак многочисленные послевоенные поколения, оба эти показателя росли. С конца 1970-х и вплоть до середины 1990-х годов число браков снижалось, особенно быстро - в 1989-1995 годах. Минимальная точка была пройдена в 1998 году, когда было заключено 848,7 тыс. браков (табл. 1), а общий коэффициент брачности составил 5,8 на 1000 населения, что, видимо, составляет рекордно низкую величину в российской истории (рис. 1). Правда, в это число не входят браки, имевшие место в Чечне, число которых неизвестно. С 1993 и по 2002 год на территории Чечни (а в 1994-1995 годах также и на территории Ингушетии) отсутствовала универсальная для России система статистического учета демографических событий, основанная на сведениях, получаемых из ЗАГСов. Но даже если бы браки, заключенные в это время в Чечне и Ингушетии, были учтены, общий российский тренд не изменился бы, поскольку их доля в общероссийском показателе незначительна (браки на территории Чеченской и Ингушской республик составляли в 1992 году - 0,5%, в 2003 году - 1,3% от общего числа браков в РФ).

Таблица 1. Число зарегистрированных браков и доля повторных браков в их общем числе: Россия, 1960-2013 годы

Год	Все браки, тыс.	Первые браки, тыс.		Повторные браки, тыс.*		Доля повторных браков в общем числе браков, %	
		мужчины	женщины	мужчины	женщины	мужчины	женщины
1960	1499,6	1370,0	1380,4	129,6	119,2	8,6	7,9
1965	1097,6	954,3	957,6	143,3	140,0	13,1	12,8
1970	1319,2	1119,8	1136,9	199,4	182,3	15,1	13,8
1975	1495,8	1249,0	1258,6	246,8	237,2	16,5	15,8
1980	1464,6	1188,0	1202,4	276,6	262,2	18,9	17,9
1985	1389,4	1058,7	1048,8	330,7	340,7	23,8	24,5
1990	1319,9	985,3	994,4	334,7	325,6	25,4	24,7
1995**	1075,2	776,0	780,1	299,3	295,1	27,8	27,5
2000***	897,3	650,2	661,2	247,1	236,1	27,5	26,3
2001***	1001,6	726,4	734,0	275,1	267,6	27,5	26,7
2002***	1019,8	744,8	755,0	274,0	264,8	27,0	26,0
2003	1091,8	808,0	820,3	283,8	271,5	26,0	24,9
2004	979,7	720,4	733,9	259,3	245,8	26,5	25,1
2005	1066,4	791,0	807,8	275,3	258,6	25,8	24,2
2006	1113,6	830,1	846,4	283,5	267,2	25,5	24,0
2007	1262,5	938,7	951,3	323,8	311,2	25,7	24,6
2008	1179,0	868,3	877,2	310,7	301,8	26,4	25,6
2009	1199,4	878,2	888,1	321,2	311,4	26,8	26,0
2010	1215,1	891,6	900,7	323,4	314,4	26,6	25,9
2011	1316,0	921,5	929,0	394,6	387,0	30,0	29,4
2012	1213,6	863,5	865,0	350,1	348,6	28,8	28,7

Год	Все браки, тыс.	Первые браки, тыс.		Повторные браки, тыс.*		Доля повторных браков в общем числе браков, %	
		мужчины	женщины	мужчины	женщины	мужчины	женщины
2013	1225,5	872,6	866,9	352,9	358,6	28,8	29,3
2013/2012	1,0098	1,0105	1,0023	1,0082	1,0285	-	-

* В число повторных условно включены браки индивидов с «неизвестным брачным состоянием», составляющих в 2013 г. менее 1% от общего числа браков.

** Без неизвестного числа браков в Чечне и Ингушетии.

*** Без неизвестного числа браков в Чечне.

Источник: расчеты автора на основе неопубликованных данных Росстата

В начале 2000-х годов начался очередной этап повышения общих показателей брачности, который с некоторыми перепадами поддерживался вплоть до 2011 года. Ежегодное число браков в 2011 году достигло 1 млн 316 тысяч, что на 55% выше, чем в 1998 году (в действительности рост был чуть меньшим с учетом оговорки, сделанной выше насчет отсутствия в 1990-х годах данных по Чечне). Соответственно за десять лет существенно возрос и общий коэффициент брачности, который вернулся к уровню рубежа 1980-х и 1990-х годов – 9,2 на 1000 населения в 2011 году.

В увеличение общего числа браков внесли свой вклад не только первые, но и повторные браки. Хотя повторные браки составляют от одной четверти до одной трети ежегодного числа заключаемых браков, т.е. существенно меньшую их долю, темпы их увеличения в отдельные годы перекрывали темпы роста первых браков (как, например, в 2011 году). В результате общий прирост числа повторных браков за весь период подъема с 1998 года опередил общий прирост первых браков (число первых увеличилось за 1998-2011 годы на 50%, повторных – более чем на 60%). В 2011 году вклад повторных браков в общее число заключаемых браков достиг исторического рекорда для России: у мужчин - 30%, у женщин – 29,4%, в 2012-2013 годах он оставался практически на том же уровне (соответственно, 28,8% и 29,3%, табл. 1). Можно с уверенностью полагать, что повторные браки в последние десятилетия полнее компенсируют союзы, распадающиеся вследствие разводов и овдовения, чем в 1970-х и 1980-х годах.

В 2012 году произошел резкий спад числа браков – на 7,8% по сравнению с предшествующим годом. Снижение затронуло и первые, и повторные браки в одинаковой степени. В 2013 году общее число браков едва заметно повысилось (на 0,98%), причем у мужчин повышение затронуло в большей степени первые браки (1,0% против 0,2%), а у женщин, напротив, прирост первых браков оказался значительно слабее повторных (0,8% против 2,9%). Впрочем, при столь незначительных колебаниях числа событий, как в 2013 году, точность оценивания величины абсолютных и относительных изменений отдельно по первым и повторным бракам может быть поставлена под сомнение. Проблема заключается в присутствии в общем количестве заключенных браков статистически значимого числа союзов, для которых неизвестен брачный статус вступающих в брак женихов и невест (8,7 тыс. браков в 2013 году), т.е. неизвестно, состояли ли брачующиеся когда-либо прежде в браке, были ли они вдовыми или разведенными. После распределения таких браков пропорционально доле браков с известным брачным статусом жениха и невесты, получается, что в 2013 году, по сравнению с 2012 годом, ни в сельской, ни в городской местности у женщин не было прироста первых браков, и весь прирост был обеспечен повторными браками. Для мужчин в результате выполнения данной процедуры, прирост числа первых браков сохраняется и в городской и сельской местности, но сводится к статистически незначимой величине – 210 в городском населении и 272 – в сельском.

Предварительные данные Росстата за 2014 год свидетельствуют о снижении годового числа заключенных браков, по сравнению с предшествующим годом, как минимум на 1,5%.

Вероятнее всего, Россия постепенно вступает в новую полосу длительного снижения числа браков, и, в первую очередь первых по порядку, обусловленную особенностями российской возрастной пирамиды. Если повышению общего числа браков с середины 1990-х помогала благоприятная возрастная структура населения – в возрастах до 35 лет число мужчин и женщин увеличивалось за счет относительно многочисленных поколений, родившихся в 80-е годы, то в настоящий момент Россия проходит через период отрицательной динамики численности молодежных возрастных групп.

Уменьшение количества потенциальных брачных партнеров и родителей началось с возрастной группы 15-19-летних. По сравнению с 2002 годом общее ее уменьшение составило 5,6 млн (рис. 2). В 2009 году сокращение распространилось на следующую пятилетнюю группу – 20-24-летних, вносящих более весомый вклад в ежегодное число браков в России (за 2009-2013 годы ее сокращение составило 2 млн человек). Число мужчин и женщин в возрасте от 25 до 35 лет пока еще продолжает увеличиваться, что заметно поддерживает количество браков, - заметим, что в 2013 году наиболее часто встречаемый (модальный) возраст заключения брака у россиян составлял 25 лет для мужчин, и 24 года для женщин. Однако в ближайшие годы начнется быстрое уменьшение числа лиц старше 25 лет, что потянет за собой снижение и общих показателей брачности, и числа рождений.

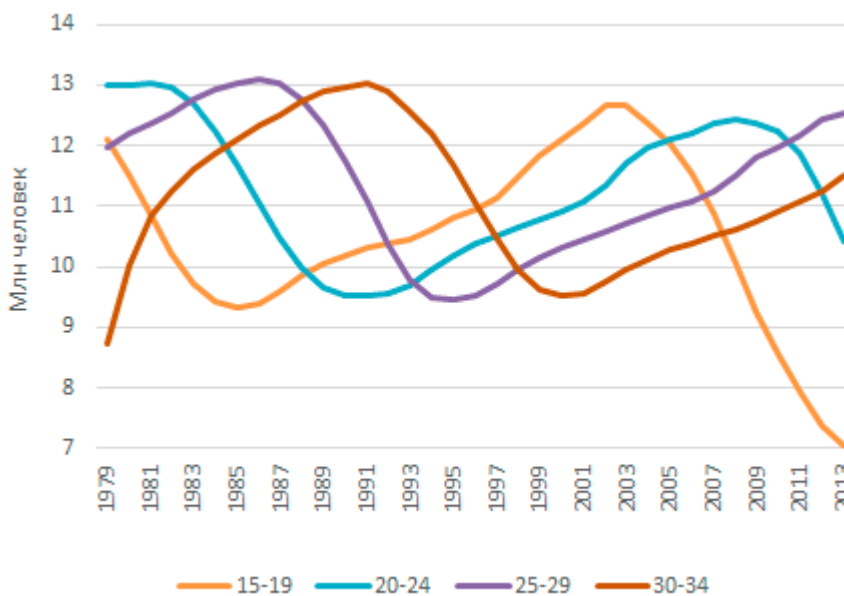


Рисунок 2. Среднегодовая численность населения обоих полов в соответствующих возрастах, Россия, 1979-2013, млн человек

Временное улучшение потенциального выбора для невест (в соответствии с социальной нормой, обычно женихи на 2-3 года старше невест) не способно существенным образом влиять на ситуацию (рис. 3). Россия тридцать лет назад переживала похожую ситуацию на «брачном рынке». Нынешние женихи и невесты – дети малочисленных родителей, создававших свои семьи в конце 1970-х – первой половине 1980-х годов. Волнообразное воспроизведение схожих пропорций и соотношений по возрасту и полу с периодичностью в 25-30 лет (этот период определяется в демографии как длина поколения) практически неизбежно. Следовательно, в ближайшие годы мы

будем наблюдать продолжение дальнейшего улучшения потенциального выбора для невест, в том числе и для женщин старше 25-летнего возраста, и как зеркальное отражение этой тенденции - ухудшение выбора для женихов.

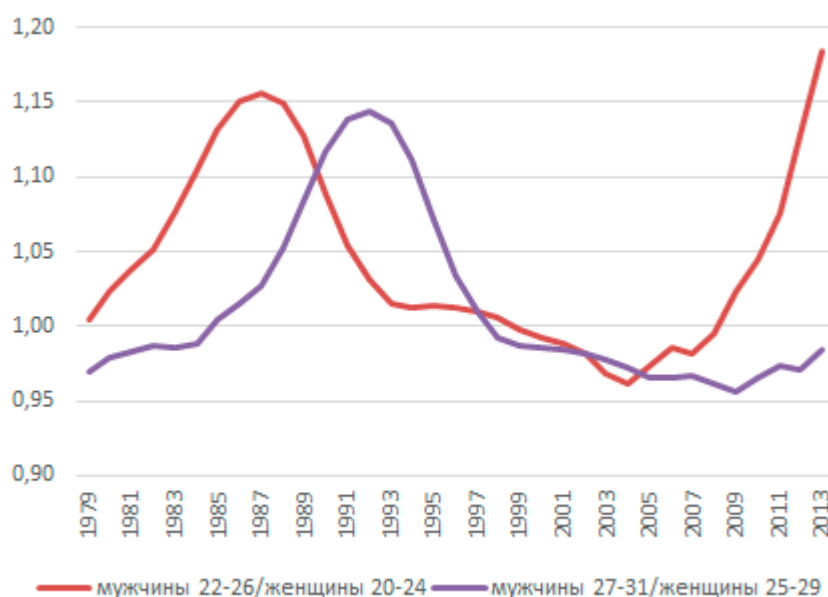


Рисунок 3. Соотношение потенциальных женихов и невест в возрастах максимальной брачности. Число мужчин в возрасте 22-26 лет и 27-31 года на одну женщину в возрасте 20-24 и 25-29 лет, Россия, 1979-2013

Не зависящий от изменений половозрастной структуры населения коэффициент суммарной брачности (КСБ) – интегральный показатель, показывающий ожидаемое число браков в расчете на одну женщину к возрасту 50 лет при неизменной возрастной интенсивности заключения браков - также свидетельствует, что по каким-то причинам, не связанным с особенностями половозрастной структуры населения, 2012-й год оказался неблагоприятным для заключения и первых, и повторных браков, и для горожан, и для жителей сельской местности. В 2013 году этот показатель несколько отыграл утраченные позиции, особенно для женщин - их показатели практически вернулись к уровню 2011 года (табл. 2).

Таблица 2. Коэффициент суммарной брачности для всех, первых и повторных браков во всем, городском и сельском населении (браки, заключенных мужчинами и женщинами в возрасте до 50 лет), Россия, 2011-2013 годы

	Все население		Городское население		Сельское население	
	мужчины	женщины	мужчины	женщины	мужчины	женщины
2011						
Все браки	1,078	1,119	1,066	1,071	1,122	1,288
Первые браки	0,803	0,848	0,769	0,794	0,905	1,032
Повторные браки	0,276	0,271	0,297	0,276	0,218	0,256
2012						
Все браки	0,994	1,052	0,987	1,008	1,022	1,212

	Все население		Городское население		Сельское население	
	мужчины	женщины	мужчины	женщины	мужчины	женщины
Первые браки	0,740	0,795	0,715	0,746	0,819	0,966
Повторные браки	0,254	0,257	0,272	0,261	0,203	0,245
2013						
Все браки	1,011	1,088	0,997	1,033	1,061	1,283
Первые браки	0,751	0,817	0,721	0,761	0,847	1,014
Повторные браки	0,260	0,271	0,276	0,273	0,214	0,269

Источник: расчеты автора на основе неопубликованных данных Росстата

Установившаяся с середины 1990-х годов величина коэффициента суммарной брачности на уровне 0,8, говорит о том, что при наблюдаемой интенсивности брачности примерно 20% женщин к 50 годам не смогут вступить в брак. Эта доля, как минимум, в два раза выше, чем в советский период. Показатель «окончательного безбрачия» для мужчин ожидается на 5 п.п. выше (табл. 2 и 3). Напомним, что здесь речь идет только об официально зарегистрированных брачных отношениях.

Таблица 3. Коэффициент суммарной брачности для первых браков, заключенных мужчинами и женщинами в возрасте до 50 лет, и вклад в его величину отдельных возрастных групп

	Коэффициент суммарной брачности (к возрасту 50 лет)	Вклад браков женщин указанного возраста в коэффициент суммарной брачности, %			
		до 25 лет		25-29 лет	30 лет и старше
		все до 25 лет	в том числе до 20 лет		
Мужчины					
1980	0,914	72,5	7,2	18,0	6,8
1985	0,883	73,2	6,9	18,4	5,9
1990	0,949	73,8	9,3	18,3	5,5
1995*	0,738	70,10	8,8	20,6	5,6
2011	0,803	38,3	2,5	38,1	13,6
2012	0,740	37,6	2,6	37,9	14,5
2013	0,751	36,2	2,6	38,4	15,2
Женщины					
1980	0,958	82,5	33,3	10,7	6,8
1985	0,967	83,4	34,8	10,7	5,9
1990	0,998	85,0	40,2	9,5	5,5
1995*	0,751	83,9	38,3	10,5	5,6
2011	0,848	59,6	12,7	26,8	13,6
2012	0,795	58,8	13,2	26,7	14,5
2013	0,817	57,7	13,1	27,1	15,2

* Без данных по Чеченской республике

Источник: расчеты автора на основе неопубликованных данных Росстата.

При сравнении брачности в разрезе городского и сельского населения обращает внимание аномально высокие значения КСБ в последние годы для сельских женщин. Так, для первых браков в 2011 и в 2013 годах показатель для селянок превысил единицу, а в 2012 был очень близок к ней (0,966), что невозможно для реальных поколений (первый брак может быть заключен только один раз). Даже близкое приближение его к единице - свидетельство сильных подвижек в календаре заключения первых браков у целого ряда поколений, поскольку равенство его единице означает, что все женщины без исключения когда-либо в своей жизни состояли в официальном браке, что на практике нереально.

Заметим, что с ситуацией аномально высоких интегральных показателей брачности Россия ранее уже сталкивалась. Так, в 1970-х годах КСБ для первых браков превышал единицу для всего населения страны, да и в 1980-х годах его величина была завышенной (табл. 3, рис. 4). В этот период высокая величина КСБ свидетельствовала о том, что каждое новое поколение стремилось заключать браки во все более молодом возрасте, в результате чего статистика фиксировала повышенную концентрацию браков: одновременно регистрировали первые браки и поколения, следовавшие прежнему расписанию жизни, и последующие поколения, в которых распространялась идея более раннего брака. Плавно снижающаяся величина среднего возраста невесты и жениха при регистрации брака подтверждала факт омоложения брачности. Решающую роль в этой тенденции играла необходимость легитимации быстро распространявшегося раннего начала сексуальных отношений, а, зачастую, и незапланированных беременностей, наступавших вследствие них.

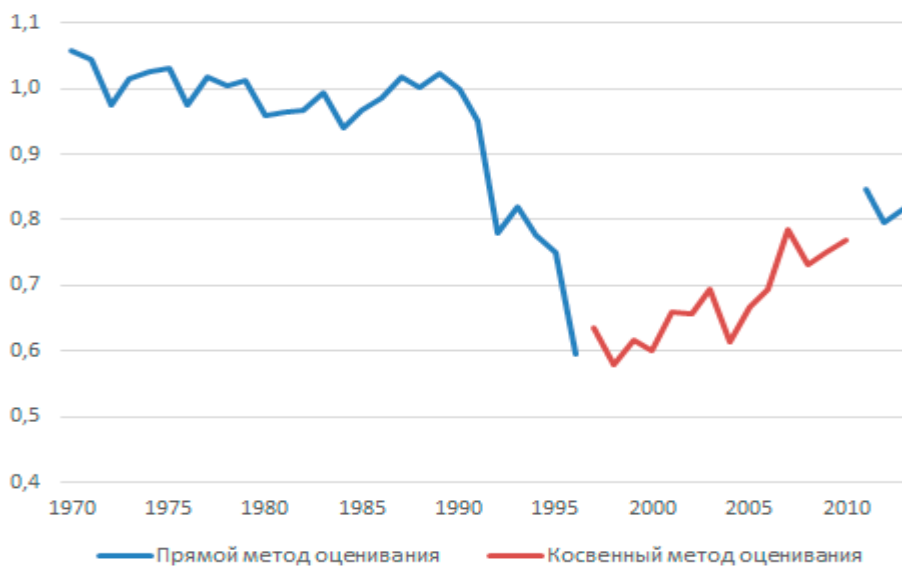


Рисунок 4. Коэффициент суммарной брачности для первых браков, заключенных женщинами в возрасте до 50 лет, Россия, 1970-2013

Примечание. Значения показателя для 1996-2010 гг. получены с использованием элементов моделирования в виду отсутствия необходимых статистических данных для расчетов прямым методом (подробный комментарий см. далее).

В последующие два десятилетия мода на ранние браки у российской молодежи быстро сошла на нет. Вектор массового поведения был направлен в противоположную сторону - формирования семьи стало начинаться в более зрелом возрасте. Жесткие социальные нормы, подталкивавшие к браку, постепенно отступали, планирование беременностей становилось более эффективным, и, в результате, сокращалось количество неоправданно ранних браков, в том числе и «стимулированных» добрачной беременностью. В результате, если в 1980-х годах женщины, вступающие в первый брак в возрастах до 25 лет, обеспечивали более 80% величины КСБ, то в 2011-2013 – менее 60% (вклад браков у женщин моложе 20 лет сократился за тот же период с 33-35% до 13%), а у мужчин вклад новобрачных до 25 лет в интегральный показатель упал еще заметнее – с более 70% до менее 40% (табл. 3).

Однако тенденция к откладыванию регистрации браков (и даже к отказу от официального брака вообще), по всей видимости, раньше и сильнее затронула городское население. Сельское население России в целом следует тем же тенденциям, что и жители городов, но все же в сельской местности интенсивность заключения браков остается более высокой (табл. 3), и, как будет показано далее, и средний возраст вступающих в брак там ниже. Можно предположить, что в настоящее время у сельских жителей мы наблюдаем, с одной стороны, усилившуюся реализацию отложенных браков в старших поколениях (и, соответственно, в старших возрастах), которая, с другой стороны, сопровождается сохранением достаточно высокой интенсивности заключения браков в молодом возрасте, что все еще характерно для сельских окраин, но, главным образом, для национальных республик и автономий. В результате наложения различных календарей браков у разных поколений и этносоциальных групп мы получаем завышенные интегральные показатели брачности для сельских женщин.

Изменение возрастной модели брака по данным текущего учета

Если пренебречь ежегодными колебаниями интенсивности заключения браков, то ведущей тенденцией для России остается постарение возрастного профиля брачности, начавшееся в середине 1990-х годов. За прошедшие два десятилетия возрастная кривая заключения и первых, и повторных браков заметно сдвинулась вправо по оси возраста (рис. 5). Кроме того, значительно уменьшился эксцесс (островершинность) возрастного распределения браков, что свидетельствует о повышении разброса возрастов при заключении брака, особенно первого.

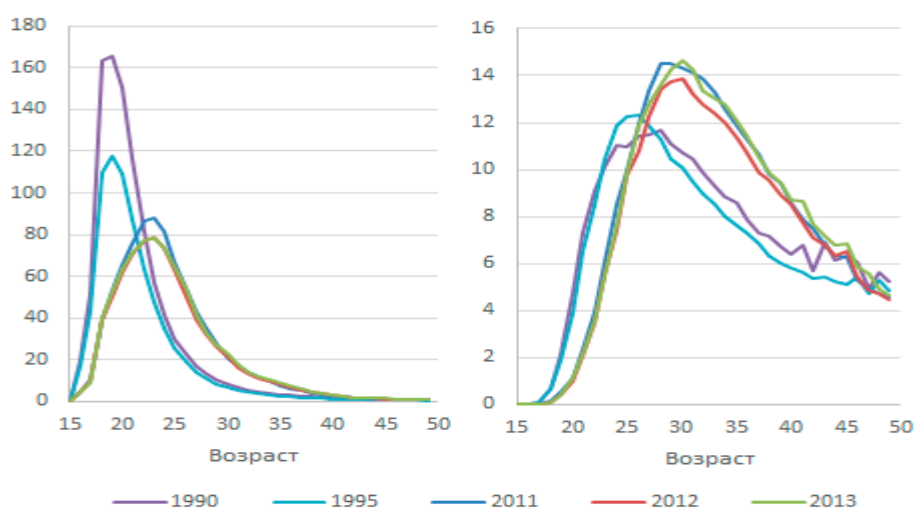


Рисунок 5. Возрастные коэффициенты вступления в зарегистрированный брак для женщин: первые браки (левая панель) и повторные браки (правая панель), на 1000 лиц указанного возраста

Увеличение интенсивности заключения браков у мужчин и женщин в возрастах старше 25 лет в России пришло на смену более чем тридцатилетнему периоду медленного, но последовательного «омоложения» брачности, сопровождавшего нормализацию брачного рынка, нарушенного Второй мировой войной. Долгая война вынудила россиян откладывать браки, что обернулось послевоенным ростом среднего возраста женихов и невест. Затем возраст вступления в брак постепенно возвращался к довоенным показателям. Тенденция к более раннему началу сексуальных отношений в 1960-1970-х годах поддержала всеобщий ранний брак. И все же в середине 1990-х годов, адекватно отреагировав на политические и социальные перемены, россияне на массовом уровне резко обозначили отказ от прежней модели относительно раннего брака. Непрерывно повышаясь, показатели брачности для возрастной группы 25-34 года в 2001 году превысили уровень конца 1980-х годов, в 2007 году показатели для лиц 35 лет и старше также стали выше, чем в поздний советский период (табл. 5, рис. 6). Интенсивность заключения брака среди мужчин старше 25 лет в 2009 году превысила показатели среди 18-24-летних юношей. Одновременно с повышением коэффициентов брачности в старших возрастах мы наблюдаем в 2000-х годах медленное снижение или стагнацию коэффициентов в возрастах до 25 лет. До этого за короткий период активных политических и экономических реформ (с конца 1980-х и до середины 1990-х годов) показатели среди самых молодых возрастных групп и у мужчин, и у женщин уменьшились более чем наполовину (рис. 6).

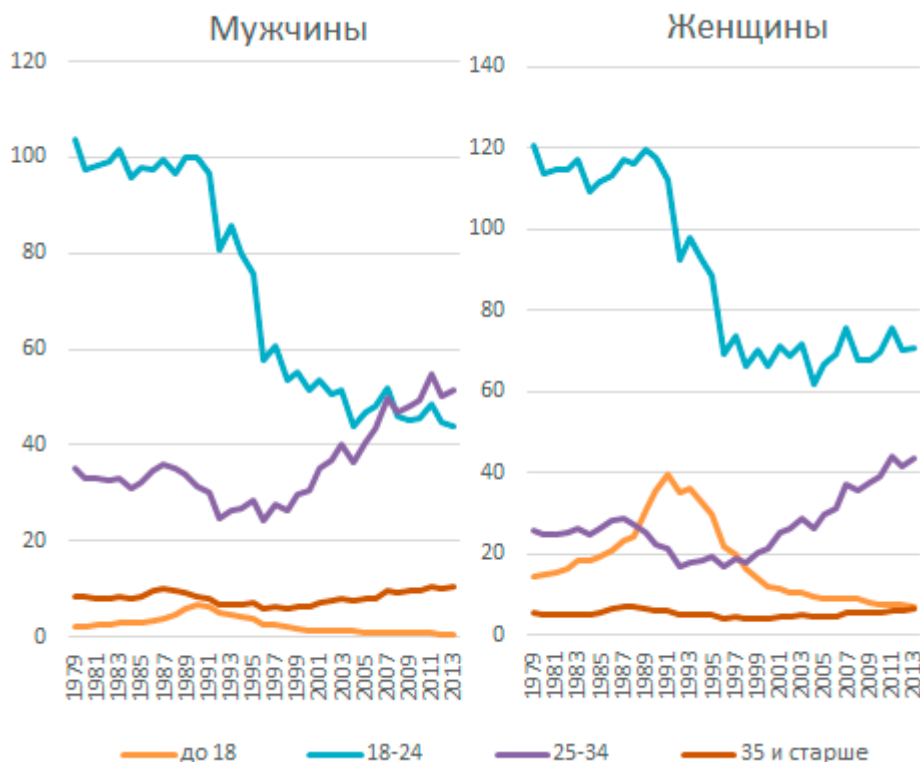


Рисунок 6. Возрастные коэффициенты брачности мужчин и женщин в 1979-2013 годах, на 1000

Повышение возрастных коэффициентов брачности в старших возрастах и снижение (стагнация) коэффициентов в младших возрастах приводит к неизбежному росту среднего возраста вступления в брак. Если во второй половине 1990-х годов средний возраст женихов и невест главным образом увеличивался за счет опережающего снижения интенсивности заключения

браков в младших возрастах, то, с начала 2000-х годов, увеличение продолжилось уже за счет опережающего роста коэффициентов для старших возрастов.

Таблица 5. Возрастные коэффициенты брачности мужчин и женщин (число заключенных браков на 1000 населения соответствующего пола и возраста) в 1980-2013 годы

Год	Мужчины				Женщины			
	до 18	18-24	25-34	35 и старше	до 18	18-24	25-34	35 и старше
1980	2,27	97,53	32,98	8,22	14,84	113,63	24,71	5,23
1985	3,12	97,91	32,14	8,60	19,60	111,90	26,14	5,77
1990	6,54	99,90	31,23	8,24	35,72	117,78	22,37	5,94
1995	3,66	75,50	28,53	7,08	29,88	88,52	19,65	5,15
2000	1,45	51,4	30,37	6,28	12,16	66,42	21,55	4,11
2001	1,40	53,75	35,23	7,16	11,53	71,15	25,14	4,64
2002	1,30	50,69	36,80	7,52	10,43	68,89	26,41	4,77
2003	1,32	51,49	40,38	8,00	10,54	71,72	28,75	4,93
2004	1,10	43,90	36,52	7,50	9,46	61,73	26,3	4,59
2005	1,00	46,93	40,74	7,87	8,91	66,65	29,53	4,70
2006	0,97	48,02	43,35	8,08	8,92	69,12	31,4	4,72
2007	0,87	51,80	49,79	9,53	8,90	75,47	37,18	5,56
2008	0,98	46,04	46,66	9,31	8,82	67,84	35,88	5,50
2009	0,85	45,12	48,10	9,65	8,28	67,84	37,83	5,70
2010	0,71	45,49	49,55	9,59	7,57	69,54	39,33	5,70
2011	0,71	48,62	54,61	10,40	7,66	75,88	44,19	6,21
2012	0,64	44,58	50,16	9,98	7,39	70,14	41,62	6,13
2013	0,67	43,88	51,38	10,30	7,26	70,78	43,50	6,45

Источник: расчеты автора на основе данных, представленных в Демографическом ежегоднике России 2013. М.: Росстат, 2013, и неопубликованных данных Росстата.

На рис. 7 представлен динамический ряд значений среднего возраста женщины при вступлении в первый брак, составленный из показателей, полученных на основе максимально детальных возрастных распределений, имеющихся в распоряжении Росстата[4]).

К сожалению, практика разработки статистических данных о браках за последние 50 лет неоднократно менялась. В 1997 году она изменилась в крайне нежелательную сторону. Официальные статистические органы потеряли возможность разрабатывать данные по однолетним возрастным группам и по предшествующему брачному состоянию лиц, вступающих в брак. В результате для того, чтобы оценить изменения среднего возраста вступления в первый брак для периода 1997-2010 годов приходится прибегать к грубым интерполяционным процедурам, опирающимся на коэффициенты брачности для укрупненных возрастных групп, представленных в табл. 5, рассчитанных для первых и повторных браков суммарно. Наши более ранние косвенные оценки, выполненные до получения детальных данных за 2011 и последующие годы[5], недооценили высокие темпы постарения брачности в 2000-е годы, особенно для женщин: расчет по модели для 2011 года давал для женщин величину среднего возраста вступления в брак

на уровне 23,8 года, а для мужчин – 26,7 года, в то время как более точная оценка для того же года, основанная на детальных возрастных распределениях, оказалась 25,0 для женщин и 27,4 года для мужчин[6]. На рис. 7 мы приводим результаты наших новых интерполяционных расчетов для периода 1997-2010 годов, устраняющие допущенное занижение показателя.

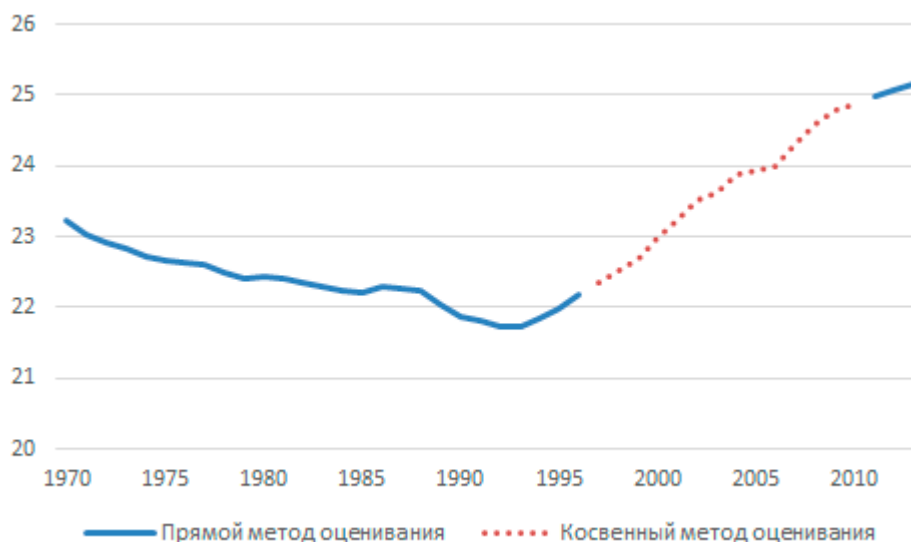


Рисунок 7. Средний возраст заключения первого брака для женщин, заключивших брак до 50 лет, на 1000

По сравнению с 1990 годом возраст регистрации первого брака увеличился к 2013 году более чем на 3 года и у мужчин, и у женщин (у мужчин с 23,9 до 27,6, у женщин с 21,9 до 25,2 года). Средний возраст заключения повторного брака, для вступивших в него до 50 лет, за тот же период также увеличился, но менее значимо: почти на два года у мужчин - с 34,9 до 36,9, и чуть более чем на один год у женщин - с 33,3 до 34,6 (табл. 6). Обращает на себя внимание увеличение разницы в среднем возрасте жениха и невесты при вступлении в первый брак: если в 1980-х годах она была чуть менее двух лет в пользу женихов, то в последние годы она составляет 2,5 года. Таким образом, процесс «постарения» брачности у мужчин более выражен. Для вступающих в повторные браки разница в возрастах женихов и невест была и остается несколько менее значимой.

Таблица 6. Средний возраст при регистрации брака для мужчин и женщин, заключивших брак до достижения 50 лет

	Все браки	Первые браки	Повторные браки
<i>Мужчины</i>			
1980	26,29	24,28	34,60
1985	26,54	24,16	35,06
1990	26,14	23,93	34,88
1995	26,59	24,18	34,54
2011	29,74	27,38	36,58
2012	29,87	27,50	36,77
2013	30,01	27,62	36,92
<i>Женщины</i>			

1980	24,34	22,45	32,88
1985	24,51	22,22	32,96
1990	24,14	21,86	33,26
1995	24,59	21,99	32,89
2011	27,23	24,97	34,28
2012	27,37	25,06	34,48
2013	27,51	25,17	34,57
Разница между мужчинами и женщинами			
1980	1,95	1,83	1,72
1985	2,03	1,94	2,10
1990	2,00	2,07	1,61
1995	2,00	2,18	1,65
2011	2,50	2,40	2,30
2012	2,51	2,44	2,30
2013	2,50	2,45	2,34

Источник: расчеты автора на основе неопубликованных данных Росстата

Сельско-городские различия в возрастных профилях брачности в России ярко выражены, в особенности для женщин, вступающих в первый брак (рис. 8). Модальный возраст первого брака (возраст с максимальным коэффициентом брачности) у сельских женщин в 2011 и 2012 годах был 21 год, в 2013 году - 22 года, т.е. все еще находился на уровне, характерном для всей страны (городского и сельского населения) в поздний советский период, в 1970-х – 1980-х годах. Для городских женщин в 2011-2013 годах модальный возраст был 24 года, что означает существенный сдвиг пика брачности - на 2-3 года за тот же период. В 2013 году средний возраст регистрации первого брака для горожанки составлял 25,57 года, для селянки почти на полтора года ниже – 24,15. Те же показатели для мужчин различались менее значительно, соответственно 27,88 и 26,91 – разница менее года (табл. 7).

Для повторных браков столь ярко выраженных различий между городскими и сельскими женщинами мы не наблюдаем. И все же интенсивность заключения повторных браков у сельских жителей несколько уступает городским жителям, особенно в старших возрастах (рис.8).

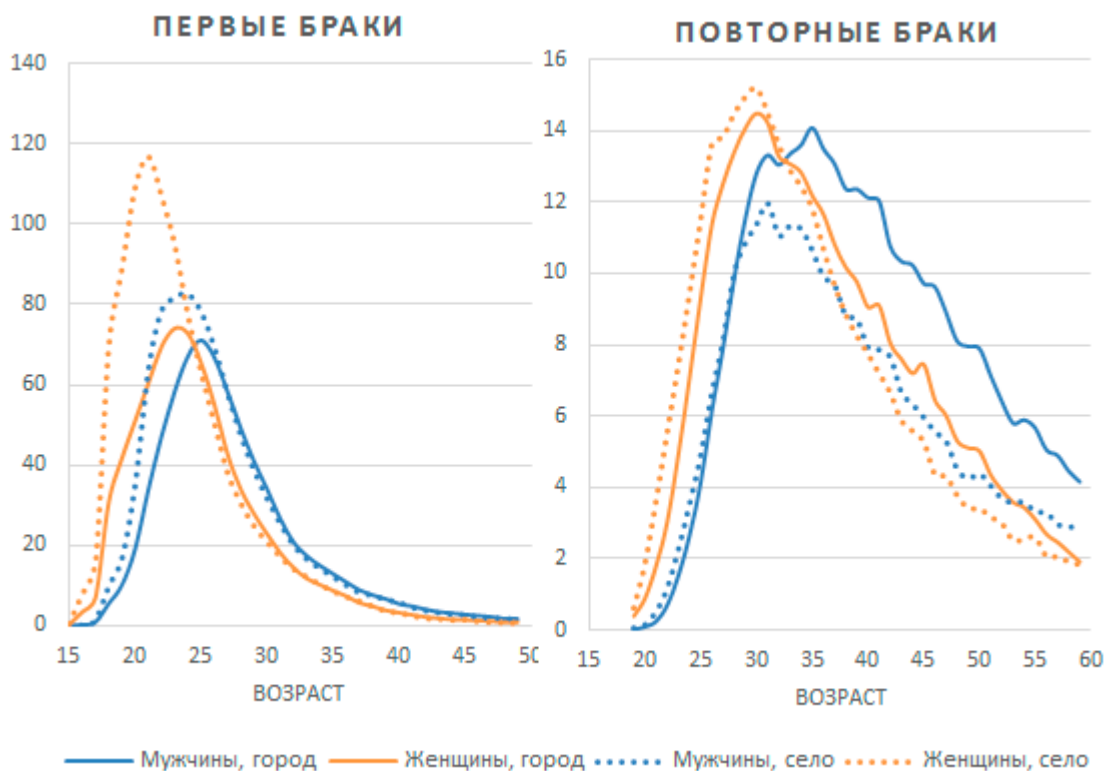


Рисунок 8. Возрастные коэффициенты вступления в первый и повторный зарегистрированный брак для женщин в городском и сельском населении, 2013 год, на 1000

Существенно менее выраженные сельско-городские различия в возрастных коэффициентах повторных браков, по сравнению с коэффициентами для первых браков, объясняется тем, что социальная, этнокультурная и религиозная неоднородность российского общества характерна, прежде всего, для сельских жителей, и в особенности для сельских женщин, вступающих в первый брак. Модернизированные общества, допускающие развод и повторные браки для вдов и разведенных женщин, гораздо более однородны. В таких обществах не столь очевидны различия в образе жизни городских и сельских жителей, в них стираются традиционные этнокультурные черты в демографическом поведении.

Таблица 7. Средний возраст при регистрации брака для мужчин и женщин, заключивших брак до достижения 50 лет, во всем, городском и сельском населении в 2011-2013 годах

	Все население		Городское население		Сельское население	
	мужчины	женщины	мужчины	женщины	мужчины	женщины
2011						
Все браки	29,74	27,23	30,19	27,74	28,48	25,83
Первые браки	27,38	24,97	27,61	25,36	26,79	23,96
Повторные браки	36,58	34,28	36,89	34,56	35,53	33,35
2012						
Все браки	29,87	27,37	30,33	27,88	28,58	25,92

	Все население		Городское население		Сельское население	
	мужчины	женщины	мужчины	женщины	мужчины	женщины
Первые браки	27,50	25,06	27,75	25,46	26,83	24,00
Повторные браки	36,77	34,48	37,09	34,79	35,68	33,47
2013						
Все браки	30,01	27,51	30,47	28,03	28,71	26,10
Первые браки	27,62	25,17	27,88	25,57	26,91	24,15
Повторные браки	36,92	34,57	37,23	34,90	35,84	33,47

Источник: расчеты автора на основе неопубликованных данных Росстата

Изменение возрастной модели брака по данным переписей населения

Представленные выше оценки были основаны только на данных текущей регистрации брака и ежегодной оценке численности мужчин и женщин в том или ином возрасте. Соответственно, возрастные коэффициенты брачности исчислялись относительно всех лиц в возрастной группе, безотносительно к их брачному состоянию. Данные переписей населения позволяют рассчитать средний возраст вступления в первый брак другим методом, широко используемым в международной практике. Так называемый *расчетный возраст вступления в первый брак (SMAM)*[7] получается из оценок доли лиц в возрастных группах от 15 до 50 лет, которые на переписной вопрос о брачном состоянии ответили, что они никогда не состояли в браке. Этот показатель говорит о том, какой можно ожидать возраст вступления в первый брак для среднего представителя условного поколения, имевшего когда-либо опыт проживания в браке, если доля тех, кто никогда не состоял в браке в том или ином возрасте, зафиксированная переписью или обследованием населения, будет оставаться постоянной. Заметим, что рассчитанный таким образом показатель, в соответствии с принятой в нашей стране переписной методологией, относится ко всем первым бракам – зарегистрированным или незарегистрированным, - в силу чего по своей величине он будет несколько ниже, чем средний возраст вступления в зарегистрированный брак, полученный на основе статистики регистрации браков в ЗАГСх, представленный выше. Наши оценки SMAM для Российской Федерации и его изменения от переписи к переписи, для которых возможен расчет данным методом, представлены в табл. 8.

Таблица 8. Расчетный возраст вступления в первый брак и его изменение по данным переписей населения 1926, 1979, 1989, 2002, 2010 годов и микропереписи 1994 года, все, городское и сельское население

	Возраст вступления в брак, лет		Изменение по сравнению с предыдущей оценкой, лет	
	Мужчины	Женщины	Мужчины	Женщины
1926				
Все население	23,0	20,9	-	-
Городское	24,5-24,6*	21,6	-	-
Сельское	22,6	20,7	-	-
1979				
Все население	24,2	21,5	1,2	0,6
Городское	24,2	22,0	(-0,3) – (-0,4)*	0,4
Сельское	24,3 - 24,4*	20,1	1,7 – 1,8	-0,6

	Возраст вступления в брак, лет		Изменение по сравнению с предыдущей оценкой, лет	
	Мужчины	Женщины	Мужчины	Женщины
1989				
Все население	24,3 - 24,4*	21,6	0,1 - 0,2*	0,1
Городское	24,3	22,1	0,1	0,1
Сельское	24,6 - 24,7*	20,6	0,3	0,5
1994				
Все население	24,5	21,8	0,1-0,2*	0,2
Городское	24,5	22,1	0,2	0
Сельское	24,6	20,8	0 - (-0,1)	0,2
2002				
Все население	26,1 - 26,3*	23,6 - 23,7*	1,6 - 1,8*	1,8 - 1,9*
Городское	26,2 - 26,3*	23,8 - 23,9*	1,7 - 1,9*	1,7 - 1,8*
Сельское	26,0 - 26,1*	22,8	1,4 - 1,5*	2,0
2010				
Все население	26,6 - 27,0*	24,2 - 24,5*	0,5 - 0,7*	0,6-0,8*
Городское	26,6 - 27,1*	24,3 - 24,6*	0,4 - 0,7*	0,5-0,7*
Сельское	26,9 - 27,0*	23,8 - 23,9*	0,9	1,0 - 1,1*

* Оценки приводятся в интервальном виде ввиду того, что имеется достаточно большая совокупность людей, не указавших по тем или иным причинам текущее брачное состояние. В зависимости от различного подхода к распределению людей с неизвестным брачным состоянием, мы получаем верхнюю и нижнюю границы величины возраста вступления в брак и, соответственно, его изменения во времени. В приведенных расчетах верхняя граница показателя получена при полном игнорировании лиц неизвестного брачного состояния, нижняя граница – исходя из предположения, что все лица, не указавшие свое брачное состояние, когда-либо имели опыт пребывания в браке (зарегистрированном или не зарегистрированном). В тех случаях, когда приводится не интервальная оценка, а одна цифра, это означает, что любое распределение лиц с неизвестным брачным состоянием не способно с точностью до одного знака после запятой повлиять на значение оцениваемого показателя.

За более чем 50 лет, прошедших после переписи населения 1926 года, возраст вступления в первый брак у мужчин увеличился очень мало: на 1,2 года у мужчин и всего лишь на 0,6 года у женщин, а для городских мужчин и сельских женщин он, вероятно, стал даже ниже. Перепись 1989 и микроперепись 1994 года зафиксировали едва заметные сдвиги после 1979 года, изменения на грани точности оценивания. Зато период после 1994 года характеризовался быстрым ростом возраста вступления в брак. И у мужчин, и у женщин расчетный возраст вступления в первый брак вырос, по сравнению с 1994 годом, на 1,6-1,8 года к переписи населения 2002 года и на 2,1-2,5 года к переписи 2010 года (табл. 8). При этом, темпы постарения брачности слабо различались у мужчин и женщин и были примерно одинаковыми в городской и сельской местности. Средний возраст вступления в брак городских и сельских мужчин не слишком различается уже достаточно давно (около двух десятилетий), а сельские женщины сегодня опережают горожанок со вступлением в брак примерно на 0,5 года. Отметим, что разрыв в средних возрастах невест в городской и сельской местности быстро сокращался в последнее десятилетие. Расчетный возраст вступления в брак для сельских женщин по переписи населения 2010 года соответствует показателю для городских женщин 2002 года.

Совмещение данных переписей населения о числе лиц, никогда не состоявших в браке, с данными текущей статистики регистрации браков позволяют построить по аналогии с классическими таблицами смертности (дожития) вероятностные *таблицы брачности*, являющиеся, с теоретической точки зрения, наиболее совершенным инструментом анализа возрастной модели брачности. Поскольку число вступивших в первый брак в таких таблицах соотносится не со всеми лицами, а только с числом *потенциально способных вступить в первый брак* (т.е. с числом никогда не состоявших в браке), то, полученные таким образом возрастные коэффициенты брачности и, соответственно, возрастная функция вероятностей вступить в брак, наиболее корректно отражают изменения риска смены брачного состояния в зависимости от возраста. Результирующими показателями таблиц брачности являются табличные средний, медианный, модальный возраст вступления в брак, а также накопленные доли вступивших и не вступивших в брак к тому или иному возрасту (доля не вступивших в первый брак к возрасту 50 лет трактуется как доля окончательного безбрачия). Показатели таблиц брачности интерпретируются в соответствии с концепцией условного поколения, т.е. как ожидаемые характеристики для поколения, вступающего в бракоспособный возраст, при условии неизменности возрастных вероятностей вступления в брак, зафиксированных в расчетный период.

В российских условиях расчет таблиц брачности, в которых используются данные переписей населения и данные текущего учета браков, не получил распространения из-за того, что программы всех состоявшихся отечественных переписей не предполагали выделения совокупности лиц, никогда не состоявших *в зарегистрированном браке*. Поэтому соотношение числа лиц, зарегистрировавших свой брак в годы, примыкающие к переписи населения (по данным ЗАГСов), и числа лиц, никогда не состоявших в зарегистрированном и незарегистрированном «браке» (по данным переписей населения), справедливо считалось не вполне корректным. Именно по этой причине все известные и пользующиеся доверием у экспертов послевоенные таблицы брачности (для первых браков) в нашей стране были построены без привлечения данных официальной статистики о зарегистрированных браках. Для их построения использовались исключительно данные выборочных исследований и микропереписей населения, в которых задавался вопрос о текущем брачном состоянии и годе вступления в первый брак для тех, кто когда-либо пребывал в браке (последний вопрос, к сожалению, в отечественных всеобщих переписях населения никогда не ставился)^[8]. Заметим, что и в этих таблицах брачности, брачный опыт трактовался расширительно, не сводился к его официальным формам, и устанавливался на основе самоопределения респондентов.

Хотя расчет таблиц брачности, использующих данные отечественных переписей населения, таит в себе описанную выше методологическую погрешность, мы все же посчитали возможным привести их результаты в целях дополнительного подтверждения фундаментальности сдвигов, произошедших за два последних десятилетия.

На рис. 9 представлены возрастные коэффициенты регистрации первого брака для женщин и мужчин в 1989 и в 2011 годах, рассчитанные двумя способами: в расчете на 1000 лиц всех брачных состояний (в знаменателе - численность населения в разрезе пола и возраста по оценкам Росстата) и в расчете на 1000 лиц никогда не состоявших в браке (в знаменателе число лиц, сообщивших при переписи населения, что они никогда не состояли в браке). Учитывая существенные методологические различия, лежащие в основе расчетов, возрастные функции интенсивности заключения брака, полученные разными способами, неизбежно различаются. Однако изменения возрастных коэффициентов обоих типов за два десятилетия имеют одну и ту же направленность: а) значительное падение общей интенсивности вступления в первый брак; б) существенное увеличение показателей среднего возраста женихов и невест (средняя арифметическая, мода); в) расширение разнообразия возрастов при регистрации первого брака (уменьшение эксцесса или островершинности возрастного распределения и соответствующее повышение дисперсии).

Возрастные функции второго типа лежали в основе наших расчетов таблиц брачности. В табл. 9 приводятся характеристики брачности мужчин и женщин, в том числе проживающих в городской и

сельской местности, полученных в результате расчета полных таблиц вступления в первый брак, основанных на данных переписи населения 1989 и 2010 годов и данных текущего учета браков за 1989 и 2011 годы[9].

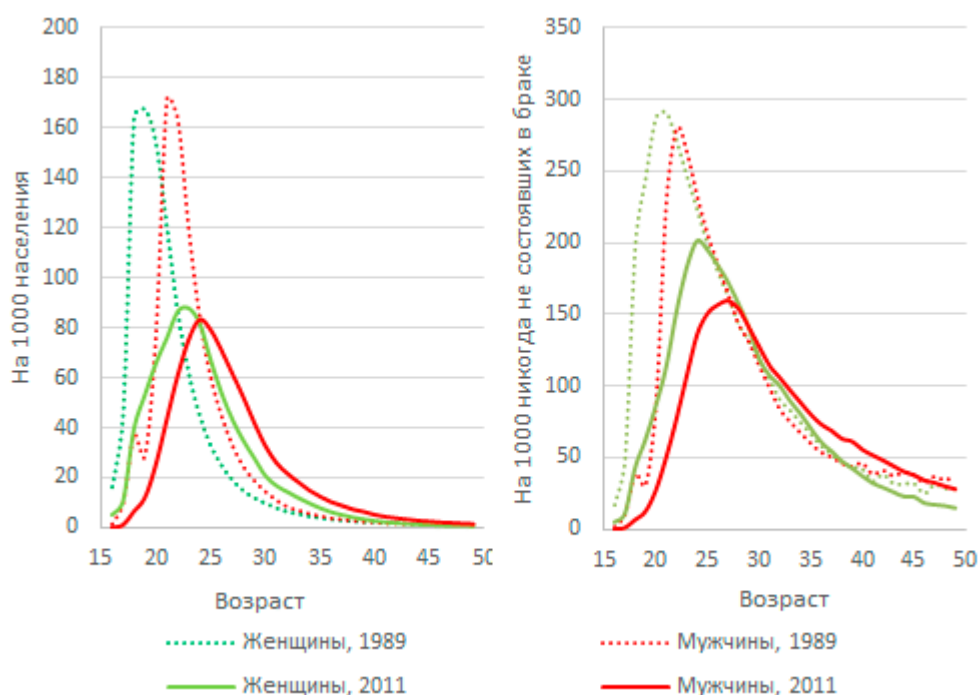


Рисунок 9. Возрастные коэффициенты вступления в первый брак женщин и мужчин в расчете на 1000 лиц всех брачных состояний (левая панель) и в расчете на 1000 лиц, указавших при переписи населения, что они никогда не состояли в браке (правая панель).

Таблица 9. Некоторые характеристики вступления в первый брак мужчин и женщин по таблицам брачности для 1989 и 2011 годов

	Средний возраст	Медианный возраст*	Модальный возраст**	Вступили в брак к возрасту, %			Не вступили в брак к 50 годам, %
				К 20 годам	К 25 годам	К 30 годам	
Таблица 1989 года							
Все население							
Мужчины	24,2	22,8	21	8,1	69,3	86,6	4,6
Женщины	21,7	20,6	19	40,2	84,2	93,0	2,4
Городское население							
Мужчины	24,3	22,9	21	8,5	67,9	85,8	4,6
Женщины	22,2	20,8	19	35,0	79,9	90,5	3,6
Сельское население							
Мужчины	23,9	22,7	21	7,0	73,0	88,7	4,3
Женщины	20,0	19,4	18	63,2	95,4	98,6	0,3

	Средний возраст	Медианный возраст*	Модальный возраст**	Вступили в брак к возрасту, %			Не вступили в брак к 50 годам,
Таблица 2011 года							
Все население							
Мужчины	27,6	26,3	24	2,1	34,2	69,3	8,5
Женщины	24,8	23,8	23	11,6	57,7	82,0	6,6
Городское население							
Мужчины	27,9	26,6	24	1,8	31,5	68,1	8,0
Женщины	25,3	24,3	23	8,6	53,0	79,9	7,5
Сельское население							
Мужчины	26,7	25,4	24	3,2	41,7	72,9	9,2
Женщины	23,4	22,3	20	22,0	71,8	88,1	3,8

* Медианный возраст – возраст, к которому 50% от численности поколения вступает в первый брак.

** Модальный возраст – возраст, в котором табличное число вступающих в первый брак максимально.

Источник: расчеты автора на основе неопубликованных данных Росстата.

В зависимости от того, каким показателем мы характеризуем средний возраст при заключении первого брака, его увеличение между 1989 и 2011 годами составило от 2 лет для сельских женщин (модальный возраст), до 3,7 года для городских мужчин (медианный возраст). По-видимому, за всю свою историю Россия не знала подобного прецедента. Даже резкое повышение возрастов женихов и невест в ходе компенсаторного повышения брачности в первое послевоенное пятилетие носило менее выраженный характер^[10].

В конце 1980-х годов каждая третья женщина в городах и свыше половины женщин в сельской местности вступали в брак, не достигнув даже двадцатилетнего возраста. Наиболее популярными («модными») возрастами регистрации брака для девушки были 19 и даже 18 лет, т.е. возраст достижения юридического совершеннолетия и минимально разрешенного на общих основаниях возраста регистрации брака. В начале второго десятилетия 2000-х менее 10% городских женщин и менее одной четверти сельских женщин регистрировали браки в возрасте до 20 лет. Если по таблице брачности 1989 года ожидалось, что к 25 годам около 70% мужчин и более 80% женщин обретут опыт брачной жизни, то по таблице для 2011 года эти ожидания снизились до 34% для мужчин и 58% для женщин (в городской местности до еще более низких величин). Можно сказать, что сегодняшняя вероятность вступить в первый брак к 30 годам для мужчин и женщин в России приблизительно соответствует вероятности вступить в брак к 25 годам двадцатилетней давности. Кроме того, можно предполагать, что, в соответствии с последней таблицей, доля так и не вступивших в брак к 50 годам повысится, но пока нет оснований для утверждений, что доля окончательного безбрачия преодолеет 10-процентный рубеж.

На рис. 10 приведены оценки среднего возраста вступления в первый брак, выполненные различными методами для периода с 1979 по 2013 год.

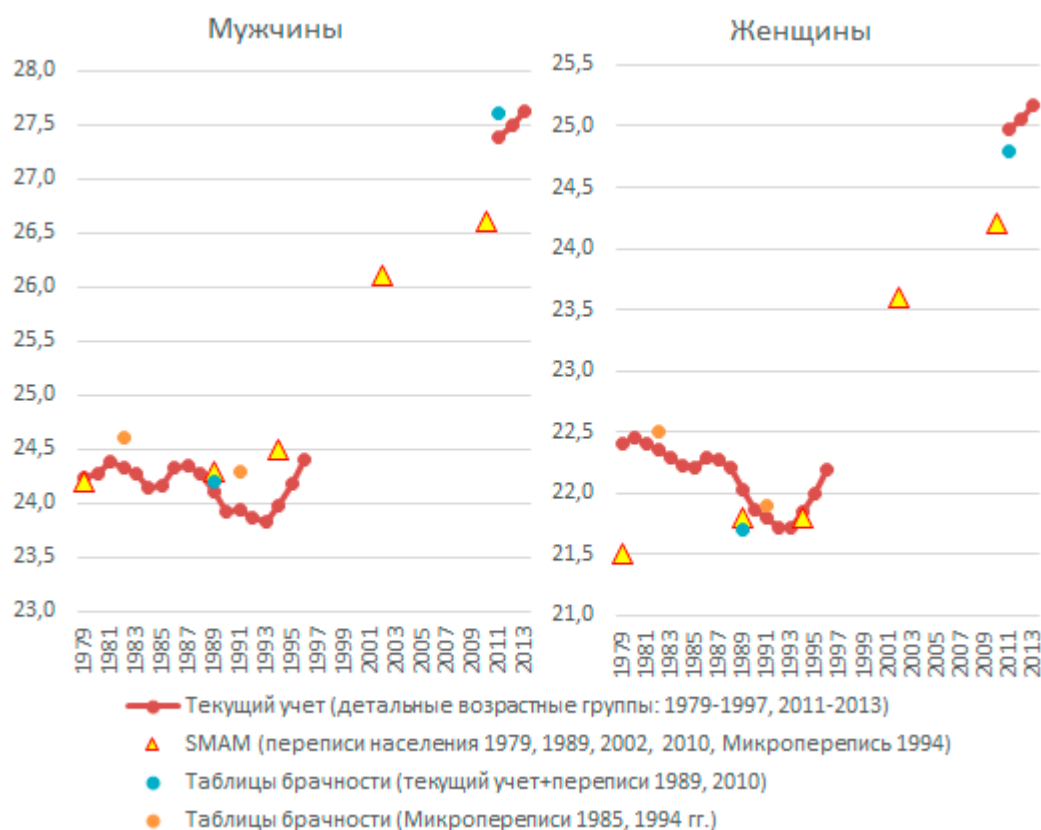


Рисунок 10. Оценки среднего возраста при вступлении в первый брак для мужчин (левая панель) и для женщин (правая панель), полученные различными методами, Россия, 1979-2013

Примечание. Оценка для 1982 г. учитывает браки, состоявшиеся в 1980-1984 годах, по сведениям, полученным в ходе микропереписи населения 1985 г. от респондентов только русской национальности, проживающих в Российской Федерации; оценка для 1992 г. учитывает браки, состоявшиеся в 1989-1993 годах по сведениям, полученным в ходе микропереписи населения 1994 г. от респондентов всех национальностей, проживающих в Российской Федерации.

Источник: Дарский Л.Е., Ильина И.П. Брачность в России. Анализ таблиц брачности. М.: «Информатика», 2000; расчеты автора на основе неопубликованных данных Росстата.

Новейшие тенденции трансформации российской возрастной модели брачности не выглядят исключением на фоне других стран. В западных странах первые признаки повышения возраста вступления в брак обнаружались во второй половине 1970-х годов, а в 1980-х эта тенденция стала преобладающей практически во всех европейских и неевропейских развитых странах за исключением стран Центральной и Восточной Европы. Возраст заключения брака повышается не только в развитых странах, но и в динамично развивающихся странах Юго-Восточной Азии, странах Латинской Америки. К сегодняшнему дню средний возраст невесты, вступающей в первый брак, в большинстве стран севера, запада и юга Европы превышает 28 лет, а во многих из них и 30 лет. В России средний возраст «первобрачующейся» невесты едва превышающий 25 лет, – еще низок даже по сравнению со странами Восточной и Центральной Европы, где с конца 1980-х годов также активно меняется возрастная модель брачности параллельно с глобальными социально-экономическими и политическими реформами. Так, в Болгарии, Латвии, Литве и Польше возраст заключения первого брака превысил 26 лет, в Словакии, Хорватии, Эстонии, Словении он выше 27

лет, в Венгрии, Чехии, Словении – выше 28 лет. Сегодня более низкий, чем в России, возраст вступления в первый официальный брак для женщины на европейском пространстве наблюдается в Белоруссии, Молдавии, и на Украине. Заметим, что еще 30 и даже 20 лет назад – в 1970-х – 1980-х годах – различия в возрасте вступления в брак между Россией и большинством других развитых стран были минимальными. Ослабление тенденции к «постарению» брачности пока не наблюдается ни в одной из стран, включая и те, в которых этот процесс зашел очень далеко. За «постарением» брачности стоит, по-видимому, продолжающееся повышение общего образовательного уровня населения, в первую очередь женщин, увеличение длительности получения профессионального образования, а также быстрое распространение неформальных союзов, которые в последние два десятилетия серьезно потеснили традиционный брак в качестве единственной формы начала семейной жизни[11].

По данным трех волн обследования РидМиЖ/RusGGS (2004, 2007, 2011 годы), в России среди поколений 1970-х годов рождения примерно половина всех первых союзов с совместным проживанием партнеров начиналась с юридически неоформленных отношений, в то время как среди поколений, появившихся на свет в 1930-1950-х годах, – около 20%. Для сравнения укажем, что во Франции, по результатам сопоставимого исследования, для поколений, родившихся в 1970-е годы, данный показатель уже превышает 70%.

Несмотря на то, что количественные оценки распространенности неформальных союзов в разных обследованиях, проведенных на российском материале, несколько различаются[12], общие выводы не подлежат сомнению: налицо тенденция к более позднему созданию семьи в России, которая сопровождается расширением практики откладывания регистрации брака или даже отказа от этой формальной процедуры в уже состоявшихся союзах. И этот взаимосвязанный процесс следует считать укоренившейся тенденцией для развитых стран с начала 1970-х годов.

Число разводов по-прежнему велико, а число детей, затронутых разводами родителей, меняется мало

Рост разводимости – ведущая историческая тенденция для России в более чем столетней ретроспективе (табл. 10). Если в конце XIX века, когда разводы допускались с разрешения Священного Синода лишь в исключительных случаях, на 1000 существующих супружеских пар ежегодно приходилось 0,06 развода, в 1913 году – 0,15 развода (специальный коэффициент разводимости[13]), то в конце XX – первом десятилетии XXI века – расторгают брак 20 и более на 1000 супружеских пар или в 330 раз больше (табл. 10). Фактически речь идет о том, что 100 лет назад разводов в России практически не было, а с конца 1970-х годов ежегодно расторгается примерно 2% от числа существующих союзов.

Таблица 10. Специальный коэффициент разводимости (число разводов на 1000 супружеских пар) за отдельные годы в исторической ретроспективе с 1897 года

Годы	К общему числу супружеских пар ¹	К числу супружеских пар, состоящих в зарегистрированных отношениях ²
1897 ³	0,06	..5
1913 ³	0,15	..5
1926-1927 ⁴	11,0	..5
1938-1939	4,3	..5
1958-1959	6,5	..5
1969-1970	13,3	..5

Годы	К общему числу супружеских пар ¹	К числу супружеских пар, состоящих в зарегистрированных отношениях ²
1978-1979	17,5	..5
1984-1985	16,2	..5
1988-1989	15,9	..5
1993-1994	18,8	20,1
2002-2003 ⁶	24,1	26,7
2010-2011 ⁶	19,1	22,0

Примечания:

¹ Фактически к числу женщин, декларировавших в переписи или обследовании, что они состоят в браке.

² Фактически к числу женщин, декларировавших в переписи или обследовании, что они состоят в браке и их брак зарегистрирован.

³ Православное население Российской Империи.

⁴ Европейская часть СССР.

⁵ Программы опросов не предполагали выделение лиц, зарегистрировавших свой брак, среди всех, ответивших, что они состоят в браке.

⁶ Расчеты произведены после пропорционального распределения лиц, не указавших свое брачное состояние.

Источники: Вишневский А.Г., Тольц М.С. Эволюция брачности и рождаемости в советский период //Население России за 70 лет /Отв. ред. Л.Л. Рыбаковский. М.: Наука, 1988, с.86; Тольц М.С., Харькова Т.Л. Разводимость //Народонаселение. Энциклопедический словарь /Ред кол.: Г.Г. Меликьян (гл. ред.) и др. М.: БРЭ, 1994, с.369; Volkov A. New features of family formation and composition: case of Russia //Revue Baltique. 1999, No.13, p.84; расчеты С.В. Захарова на основе официальных данных переписей населения 2002, 2010 гг. и микропереписи населения 1994 г. с исправлением опечаток и ошибок в оценках для более ранних исторических периодов, допущенных предыдущими авторами.

Неоднократные изменения в бракоразводном законодательстве оказывали заметное влияние на показатели разводимости. Максимально облегченная процедура развода в 1920-х годах отозвалась десятикратным ростом специального коэффициента разводимости. Последующая рестриктивная политика советского государства по отношению к разводу в 1930-1950-х годах^[14] проявилась в снижении числа регистрируемых случаев. Правда, тенденция к увеличению вероятности развода сохранилась, что вскоре и продемонстрировали и официальные статистические данные. В латентной форме, скрытой от статистики, тенденция к росту прекращения брачных союзов, тем более, должна была усиливаться. Очередная либерализация брачно-семейного законодательства, произошедшая в середине 1960-х годов, более чем в два раза повысила специальный коэффициент разводимости, доведя его значение до 14 на 1000, что подтвердило наличие высокого потенциала для роста разводов, с трудом сдерживаемого жесткими рамками закона, в особенности для тех пар, союз которых сохранялся лишь на бумаге.

Далее, в 1970-1980-х годах, специальный коэффициент разводимости находился в пределах 16-18 на 1000 супружеских пар и, видимо, имел общую тенденцию к слабому росту. Следует заметить, что если число разводов соотносить с числом супружеских пар, находящихся только в зарегистрированных отношениях, то, как показали расчеты на базе данных последних переписей населения, этот показатель будет несколько выше - на 1-2 промилле (табл. 10).

В 1990-х годах разводимость пережила несколько более заметных всплесков и спадов. В наших предыдущих работах было показано, что резкий скачок числа зарегистрированных разводов в

1999-2002 годах, достигших исторического рекорда – вероятнее всего, статистический артефакт, вызванный частичным двойным учетом одного и того же события. Бывшие супруги смогли получать свидетельства о расторжении брака в разных ЗАГСах, а не только в том, в котором брак был когда-то зарегистрирован, как предусматривала прежняя практика (в первую очередь речь идет о разводах, прошедших процедуру судебного рассмотрения)[15].

В 2003-2012 годах маятник числа разводов раскачивало то в одном, то в противоположном направлении: в 2005 году было зарегистрировано 605 тыс. разводов или 4,2 на 1000 населения, что означает снижение показателя к уровню начала 1980-х годов. В 2006-2008 годах число разводов за три года повысилось на 16,2%, достигнув 703,4 тыс. или 5 на 1000 населения. В 2009-2010 годах число разводов вновь снижалось. В 2011 показатели неожиданно вновь подскочили, составив 669,4 тыс. или 4,7 на 1000 населения, а в 2012 году в очередной раз снизились к уровню 2010 года – 644,1 тыс. (4,5 на 1000). В 2013 году наблюдался очередной подскок числа разводов – до 668 тыс. (4,7 на 1000), т.е. показатели вернулись к уровню 2011 года. Повышение общего коэффициента разводимости в 2013 году, по сравнению с предыдущим годом, в равной степени затронуло и городское, и сельское население. Показатель увеличился, в городских поселениях с 4,7 до 4,9, в сельских - с 3,8 до 4,0 на 1000 населения. Судя по предварительным данным Росстата, рост числа разводов в 2014 году продолжился.

Можно предположить, что после серьезных возмущений, вызванных изменениями в процедуре статистической регистрации разводов в конце 1990-х – начале 2000-х годов, мы наблюдаем некую стабилизацию уровня разводимости на фоне труднообъяснимых ежегодных колебаний показателей. Едва ли особенностями возрастного состава, изменениями в числе регистрируемых браков, перепадами в экономическом благополучии семей можно объяснить отсутствие стабильности абсолютных и относительных показателей частоты разводов. Тем более, невозможно искать причины в более фундаментальных переменах во взаимоотношениях брачных партнеров на массовом уровне.

Судить о тенденциях разводимости на основании существующей официальной статистики крайне сложно. В 1997–2010 годах статистическими органами не разрабатывались данные о детальном возрасте разводящихся супругов, о разводах по продолжительности брака, о разводах по очередности брака, о разводах по числу совместных детей. В 2011 году Росстат смог вернуть в практику статистической отчетности прежние стандартные формы, отвечающие международным рекомендациям, в отношении возраста лиц, расторгнувших брак, продолжительности расторгнутого брака, числа совместных детей к моменту развода. В то же время серьезные проблемы с исходными данными все еще остаются.

В регламентных статистических таблицах Росстата, представляющих распределение разводов по возрасту разводящихся, сохраняется недопустимо высокое число разводов у «лиц неизвестного возраста». Если, к примеру, в 1980-х – начале 1990-х годов не более 2% мужчин и женщин не были распределены по возрасту, то в 2003 году – уже 14% разведенных мужчин и 10% женщин. В 2012 году число не распределенных по возрасту разведенных достигает 196 тысяч (30,4% от общего числа разводов) у мужчин и 108 тысяч у женщин (16,7%). В 2013 году снижение числа «нераспределенных» произошло только у женщин – 103,9 (15,6%), а у мужчин, при некотором росте их абсолютной величины, было зафиксировано незначительное снижение доли в общем числе разводов – 202,7 тысяч (30,3%). Объяснение столь необычного явления лежит на поверхности – критически выросло и остается на этом уровне число российских территорий, не предоставляющих информацию о возрасте разводящихся. Кроме того, сказывается, видимо, та же причина, что и вызвавшая сильный всплеск разводов после 1998 года, – несовершенство действующей практики статистической регистрации событий, при которой подсчитываются не столько сами разводы, сколько число выданных свидетельств о расторжении брака. Возраст лица, получающего свидетельство о расторжении брака (одного из бывших партнеров по браку), безусловно, известен и фиксируется в соответствующей учетной форме. Однако сведения о возрасте второго участника события, в случае если он не обращается в тот же ЗАГС (или не обращается вовсе), во многих случаях не фиксируются[16].

Совокупность переживших развод мужчин и женщин «неизвестного возраста» столь велика, что ее приходится распределять пропорционально доле разводящихся лиц известного возраста (именно таким образом рассчитаны показатели, представленные в табл. 11). В то же время трудно сказать, в какой степени данная процедура адекватна реальности. Мы ведь не знаем в действительности, в какой мере зависит от возраста индивида и региона проживания риск попасть в совокупность «разведенных неизвестного возраста».

Таблица 11. Число разводов на 1000 мужчин и женщин в отдельных возрастных группах, Россия, 1970-2013 годы

Год	Мужчины в возрасте				Женщины в возрасте			
	до 18	18-24	25-39	40 и более	до 18	18-24	25-39	40 и более
1970	0,00	5,39	18,21	6,92	0,02	10,62	16,31	3,63
1975	0,00	7,10	20,67	7,65	0,05	13,09	18,35	4,31
1980	0,00	7,63	23,12	9,09	0,07	14,47	21,08	5,59
1985	0,00	8,18	20,68	7,62	0,08	15,51	19,17	4,79
1990	0,02	8,61	18,44	7,54	0,22	16,36	17,38	5,00
1995	0,03	10,85	23,60	8,06	0,41	20,40	21,57	5,55
2000	0,07	6,96	22,98	8,85	0,26	13,67	21,56	6,31
2001	0,06	6,78	27,47	11,81	0,21	13,89	26,19	8,46
2002	0,13	6,58	29,53	14,34	0,22	13,43	28,50	10,33
2003	0,06	5,93	27,39	13,65	0,19	12,31	26,56	9,65
2004	0,07	5,46	22,57	10,12	0,20	11,57	21,41	6,96
2005	0,05	5,04	21,62	9,55	0,16	10,76	20,61	6,45
2006	0,06	5,22	23,21	9,88	0,16	11,59	22,09	6,52
2007	0,10	5,85	24,76	10,37	0,25	13,10	23,48	6,74
2008	0,24	6,41	25,03	10,48	0,34	14,07	23,90	6,70
2009	0,03	6,72	24,60	10,27	0,27	14,93	23,44	6,50
2010	0,01	6,02	22,06	9,56	0,18	13,38	21,48	5,97
2011	0,01	5,68	23,04	10,11	0,14	13,18	22,89	6,20
2012	0,47	6,53	22,13	9,16	0,80	14,55	21,76	5,62
2013	0,44	6,57	22,44	9,67	0,60	14,74	22,69	5,85

Источник: расчеты на основе неопубликованных данных Росстата

Как уже было сказано выше, какой-либо выраженной тенденции в изменениях интенсивности разводов в России в последнее десятилетие не наблюдается. Возрастные коэффициенты, представленные в табл. 11, это подтверждают.

В 2012, по сравнению с предшествующими годами, удивительным образом подскочило число разводов среди несовершеннолетних мужчин и женщин (у мужчин с 0,01 до 0,47 на 1000 лиц в возрасте 16-17 лет, у женщин, соответственно, с 0,14 до 0,80). Увеличились коэффициенты разводимости и у молодежи постарше. В 2013 году коэффициенты для несовершеннолетних незначительно снизились, а в возрастной группе 18-24 лет едва заметно подросли. Мы теряемся в догадках, чем можно объяснить «эпидемию» подростковых разводов (не стимулированы ли были их сверххранние браки незапланированными рождениями детей под влиянием проводимой

политики повышения рождаемости и борьбы с абортами?). Однако число разводов у лиц несовершеннолетнего возраста ничтожно, и потому никак не влияет на общую ситуацию в стране (в 2011 году было зарегистрировано 12 разводов среди мужчин до 18 лет и 170 разводов среди женщин того же возраста, в 2013, соответственно – 431 и 674).

В табл. 12 представлены обобщающие характеристики разводимости за последние три года в соответствии с методикой, общепринятой на международном уровне, которые можно сравнивать с аналогичными показателями, характеризующими ситуацию в 1970-х, 1980-х и первой половине 1990-х годов. Правда, к подобным сравнениям нужно относиться с осторожностью, поскольку результаты расчетов за 2011-2013 годы базируются на неполной информации (не все территории, как уже было указано выше, собирают и предоставляют в Росстат соответствующие данные).

Таблица 12. Некоторые обобщающие характеристики разводимости

	Коэффициент суммарной разводимости ¹		Средний возраст при регистрации развода, лет ²		Разводы на 1000 браков с учетом их продолжительности ³	Средняя продолжительность расторгнутого брака, лет ⁴
	Мужчины	Женщины	Мужчины	Женщины		
1970	0,489	0,422	37,8	33,6	319	9,8
1975	0,562	0,490	37,8	34,0	374	10,0
1980	0,621	0,553	38,4	34,6	426	10,5
1985	0,574	0,529	38,3	34,6	407	10,1
1990	0,553	0,567	38,1	34,6	396	10,2
1995	0,658	0,681	36,6	33,7	510	9,7
2011	0,661	0,604	39,7	35,7	590	10,1
2012	0,628	0,582	39,2	35,1	562	9,7
2013	0,650	0,614	39,4	35,2	577	9,7

Примечания:

1 - Сумма возрастных коэффициентов разводимости.

2 - Средняя арифметическая взвешенная, где в качестве весов взяты возрастные коэффициенты разводимости.

3 - Сумма коэффициентов разводимости, приведенных к длительности расторгаемых браков.

4 - Средняя арифметическая взвешенная, где в качестве весов взяты коэффициенты разводимости, приведенные к длительности расторгаемых браков.

Источник: расчеты автора на основе неопубликованных данных Росстата

Первый из приведенных интегральных показателей – коэффициент суммарной разводимости – следует интерпретировать как ожидаемое, при сохранении наблюдаемого уровня разводимости, среднее число разводов для индивида в течение жизни безотносительно того, вступит ли он когда-либо в брак. В то же время какая-то часть людей имеет опыт проживания в нескольких браках. По данным РИДМИЖ, к 50 годам на одного мужчину приходится 1,04 зарегистрированного брака, на одну женщину – 1,07, для тех, кто когда-либо состоял в браке, соответственно, 1,1 и 1,2[17], и даже нескольких разводов (риск прекращения повторного брака, по данным различных исследований, не ниже первого)[18]. Поэтому, с учетом повторности, ожидаемая доля мужчин и женщин с опытом развода в течение жизни будет несколько ниже 60% (коэффициент суммарной разводимости в 1995 и в 2011-2012 годах, по нашим расчетам, был выше 0,6), но, видимо, никак не ниже 50%.

Увеличивалась ли в последние десятилетия доля мужчин и женщин, переживших развод, сказать сложно, учитывая большой временной разрыв в сравниваемых данных и в качестве самих данных. Вероятнее всего, тенденция увеличения числа лиц, имевших опыт развода, от поколения к поколению сохраняется. Это событие происходит в их жизни в более позднем возрасте, чем прежде, что связано, главным образом, с постарением брачности, о чем говорилось выше. Ожидаемый возраст развода в 2011-2013 годах для мужчин был выше 39 лет, для женщин – 35 лет, что более чем на один года выше, чем в 1970-1990-х годах (табл. 12).

Другая важная интегральная характеристика уровня разводимости говорит о текущей интенсивности разводов с учетом продолжительности расторгнутых браков (табл. 12). Этот показатель также относится к категории индикаторов для условного поколения, вернее, условных брачных когорт. Его величина представляет собой оценку ожидаемой доли распавшихся браков при сохранении наблюдаемой интенсивности разводов с учетом продолжительности расторгнутых браков (часто используемое название этого показателя – сумма разводов, приведенная к продолжительности браков, или, коротко, приведенная сумма разводов). Лежащие в основе данного показателя коэффициенты разводимости рассчитываются как отношение числа разводов для браков определенной продолжительности к числу браков, заключенных соответствующее число лет назад. Так, по нашей оценке, следует ожидать, что при наблюдаемом в 2013 году уровне разводимости, из каждой тысячи, заключенных сегодня браков, 577 (или около 58%) распадется вследствие развода. Заметим, что это итоговый показатель к 35-летнему брачному стажу и вероятность овдовения супругов здесь не принимается в расчет.

У нас имеются основания утверждать, что по сравнению с поздним советским временем стабильность брака заметно снизилась: для 1970-х – 1980-х годов ожидаемый риск развода составлял 30-40%, (табл. 12). В то же время средняя длительность расторгнутого союза за многие десятилетия практически не изменилась, и колеблется вокруг 10 лет.

Важной тенденцией последнего десятилетия можно считать снижение доли распавшихся союзов с совместными детьми до 18 лет (табл. 13). Если в 1980-х и в 1990-х годах более 60% всех разводов затрагивали интересы совместных детей, то в последующие годы, если судить по нашим оценкам, этот показатель снизился до менее 40% (в 2012-2013 годах). Среднее число детей на один распавшийся союз (с детьми или без детей) в 2012-2013 годах составляло около 0,5, а в распавшихся семьях с одним и более совместных детей, на один развод приходилось 1,25 ребенка в 2012 г. и 1,28 - в 2013 году (табл. 13). К сожалению, официальная статистика по данному вопросу в 1998-2011 годах страдала большой неполнотой в смысле охвата российских территорий. Соответствующие отчетные формы в 2011 году удовлетворительного качества заполнения были собраны только по 52 субъектам федерации, на территории которых было зарегистрировано около 68% всех разводов в стране. Начиная с 2012 года ситуация начала выправляться. В 2012-2013 годах заполненные формы предоставили в Росстат 78 субъектов РФ, в которых было зарегистрировано более 98% всех разводов в стране. Высокий показатель полноты охвата территорий дает нам основания после долгого перерыва получить вполне надежные оценки, которые интересно сравнить с наблюдавшимися в советское время.

Таблица 13. Число разводов и число общих детей в возрасте до 18 лет в расторгаемых браках, Россия, 1988-2013

Год	Всего разводов, тыс.	Разводов с общими детьми, тыс.	Доля разводов с общими детьми, %	Всего общих детей, тыс.	Среднее число детей на один развод	
					всего	в семьях с детьми
1988	573,9	350,4	61,1	465,1	0,81	1,33
1989	582,5	358,9	62,0	479,1	0,82	1,33

Год	Всего разводов, тыс.	Разводов с общими детьми, тыс.	Доля разводов с общими детьми, %	Всего общих детей, тыс.	Среднее число детей на один развод	
1990	559,9	345,7	61,7	466,1	0,83	1,35
1991	597,9	382,8	64,0	522,2	0,87	1,36
1992	639,2	415,7	65,0	569,1	0,89	1,37
1993	663,3	433,6	65,4	593,8	0,90	1,37
1994	680,5	449,6	66,1	613,4	0,90	1,36
1995	665,9	434,9	65,3	588,1	0,88	1,35
1996	562,4	347,4	61,8	463,5	0,82	1,33
1997	555,2	353,0	63,6	454,5	0,82	1,29
1998	501,7	308,6	61,5	389,7	0,78	1,26
1999	532,5	...	54,1 ¹	...	0,67 ¹	1,24 ¹
2000	627,7	...	54,9 ¹	...	0,67 ¹	1,21 ¹
2001	763,5	...	60,1 ¹	...	0,73 ¹	1,21 ¹
2002	853,6	...	58,6 ¹	...	0,70 ¹	1,20 ¹
2003	798,8	...	57,1 ¹	...	0,68 ¹	1,19 ¹
2004	635,8	...	56,5 ¹	...	0,68 ¹	1,21 ¹
2005	604,9	...	56,4 ¹	...	0,67 ¹	1,19 ¹
2006	640,8	...	56,7 ¹	...	0,67 ¹	1,18 ¹
2007	685,9	...	55,4 ¹	...	0,66 ¹	1,20 ¹
2008	703,4	...	53,7 ¹	...	0,64 ¹	1,20 ¹
2009	699,4	...	50,5 ¹	...	0,61 ¹	1,20 ¹
2010	639,3	...	50,5 ¹	...	0,61 ¹	1,21 ¹
2011	669,4	...	47,8 ¹	...	0,59 ¹	1,23 ¹
2012	644,1	254,0 ²	39,5 ²	318,0 ²	0,49 ²	1,25 ²
2013	668,0	263,0 ²	39,3 ²	333,0 ²	0,50 ²	1,28 ²

Примечания:

1 – Расчет по совокупности территорий, представивших в Госкомстат/Росстат соответствующие данные (до 1999 г. – все территории РФ), в разные годы число таких территорий колебалось от 46 до 63 субъектов Федерации (из 83), в которых регистрировалось от 60 до чуть менее 80% всех разводов в стране

2 - Оценка с поправкой на неполный охват территорий данной формой статистического наблюдения. В 2012-2013 гг. данные были представлены 78 субъектами РФ, в которых было зарегистрировано более 98% от общего числа разводов в стране. Отсутствуют данные из Ивановской, Смоленской, Магаданской областей, Ингушской, Чеченской республик и Республики Тыва

Источник: опубликованные и неопубликованные данные Росстата, а также расчеты автора на их основе

Можно сделать следующие выводы о тенденциях детности разведенных супругов в последние два десятилетия:

а) ежегодное число детей до 18 лет в распавшихся семьях менялось, главным образом, вследствие изменения уровня рождаемости и, в среднем мало изменилось за рассматриваемый период;

б) доля разводов с совместными детьми в общем числе разводов снижалась, что, как можно предположить, говорит не только о снизившейся рождаемости, но и об увеличении риска прекращения бездетных союзов, которые существенно увеличили свой вклад в общее число разводов – с 35-40% до 60%;

в) говорить о снижении вероятности развода для союзов с детьми (родительских союзов) пока нет оснований;

г) среднее число детей, приходящееся на одно расторжение брака, в котором имеются совместные дети до 18 лет, сохраняется примерно на одном уровне с конца 1990-х годов.

[1] В статье использованы результаты проекта «Анализ долговременных тенденций воспроизводства населения России и их социально-экономических последствий», выполненного в рамках Программы фундаментальных исследований НИУ ВШЭ в 2014 г.

[2] Захаров Сергей Владимирович – к.э.н., заместитель директора Института демографии НИУ ВШЭ

[3] Напомним, что, в соответствии с Семейным кодексом 1926 г., устанавливались равные права для союзов, зарегистрированных в ЗАГСх (союзов де-юре) и не зарегистрированных (союзов де-факто). Обязанности по содержанию супругов и детей также устанавливались равными вне зависимости от формы союза. При разводе не требовалась ссылка на какие-либо «уважительные причины» или доказательство «вины» одного из супругов. Отменялась также судебная процедура при обоюдном согласии на развод. Тем самым была подтверждена и закреплена политика государства, последовательно проводившаяся после 1917 г., в направлении признания права индивида на свободный выбор в брачно-семейной сфере и равенства прав всех детей не зависимо от того, рождены ли они в браке или вне него.

Указ Президиума Верховного совета СССР от 8 июля 1944 г. отменил основополагающие положения Кодекса 1926 г. и установил, что только зарегистрированный брак порождает права и обязанности супругов. Незарегистрированные союзы объявлялись недействительными, и все супружеские пары, состоящие в фактических брачных отношениях, для их официального признания обязаны были зарегистрировать брак в органах ЗАГС. Одновременно дети, рожденные вне зарегистрированного брака, не могли получить фамилию отца даже в случае признаваемого отцовства, а мать внебрачного ребенка лишалась права на алименты (в 1945 было внесено изменение, что если отец и мать регистрируют брак после рождения ребенка, то он перестает быть внебрачным). Наконец, обязательность регистрации брака, с идеологической точки зрения, декларировалась как «средство оказания культурно-воспитательного воздействия с целью укрепления в семье социалистических принципов».

[4] В 1959-1987 годах российские официальные статистические формы включали распределения первых и повторных браков по следующим возрастным группам: однолетним до 30 лет, 30-34, 35-39, 40-49, 50-59, 60 лет и старше; в 1988-1996 годах – по однолетним до 60 лет, 60 лет и старше. В

1996-2010 гг. возрастная группировка была следующей: до 18, 18-24, 25-34, 35 и старше без выделения первых и повторных браков. Начиная с 2011 года, Росстат вновь смог вернуться к максимально подробной схеме возрастных группировок для первых и повторных браков, действовавшей в 1996 году.

[5] Население России 2001. М., 2002, с.9; Население России 2006. М., 2009, с.66-67.

[6] Население России 2010-2011. М., 2013, с.242-244.

[7] Singulate Mean Age at Marriage (SMAM). Методика его расчета была предложена Джоном Хайналом и затем рекомендована ООН к широкому внедрению в практику демографической статистики. См.: *Patterns of First Marriage. Timing and Prevalence*. United Nations. N.Y., 1990, p.323-327.

[8] См. Дарский Л.Е., Ильина И.П. Брачность в России. Анализ таблиц брачности. Отделение демографии, НИИ статистики Госкомстата России. М.: «Информатика», 2000.

[9] Числа лиц, никогда не состоявших в браке в отдельных возрастах, полученные по состоянию на 15 января 1989 г. (критический момент переписи 1989 года), были передвинуты на середину 1989 г., а соответствующие числа по состоянию на 14 октября 2010 г. (критический момент переписи 2010 года) – на середину 2011 г. Метод передвижки – использование переписных пропорций числа лиц, никогда не состоявших в браке, в однолетних возрастных группах для среднегодового населения, оцененного Росстатом.

[10] См. Демографическая модернизация России 1900-2000. М., 2005, с.107-127.

[11] Подробнее об изменении возрастной модели брачности, массовом распространении неформальных союзов в России и других развитых странах см.: Население России 2012. М., 2014, с.70-71; Население России 2005. М., 2007, с.50-65.

[12] Подробно различные оценки распространенности незарегистрированных союзов рассматриваются нами в: Население России 2007. М., 2009, с. 86-89.

[13] Специальный коэффициент разводимости представляет собой отношение числа разводов, зарегистрированных в смежные годы, примыкающие к году проведения переписи населения (или крупного выборочного обследования населения, например, микропереписи), к числу супружеских пар, зафиксированных этой переписью. Корректная процедура получения данного показателя предполагает соотнесение разводов с числом пар, состоящих в зарегистрированных отношениях (формальная процедура развода предполагает наличие формальных отношений между супругами). Однако в российской переписной практике, только начиная с микропереписи населения 1994 г., стали разделяться «зарегистрированные» и «незарегистрированные» браки. Поэтому максимально возможная сопоставимость числителя и знаменателя при расчете специального коэффициента разводимости обеспечивается лишь для достаточно короткой исторической ретроспективы: мы можем сравнивать оценки для 1993-1994 гг., 2002-2003 и 2010-2011 гг.

[14] В 1936 году ЦИК и СНК СССР принимают совместное постановление «О запрещении абортов, увеличении материальной помощи роженицам, установлении государственной помощи многодетным, расширении сети родильных домов, детских яслей и детских садов, усилении уголовного наказания за неплатеж алиментов и о некоторых изменениях в законодательстве о разводах». В соответствии с этим постановлением устанавливался обязательный вызов в ЗАГС

обоих разводящихся, вводилась соответствующая отметка в паспорте (для городских жителей), увеличивалась величина госпошлины за развод и устанавливался ее дифференцированный размер в зависимости от порядка развода. В 1944 г. Президиум Верховного Совета СССР принимает Указ, который не только в очередной раз повышает госпошлину и вводит обязательность подачи объявления о возбуждении дела о разводе в местной печати, но и отменяет право на «немотивированный» развод в органах ЗАГС. Более того, вводится обязательная и сложная судебная процедура расторжения брака: двухступенчатое публичное открытое судебное разбирательство, предполагающее принуждение к примирению в народном суде (суде низшей инстанции), а вынесение окончательного решения о разводе принималось по результатам рассмотрения дела в судах высших инстанций. В удовлетворении немотивированного заявления супругов в разводе могло быть отказано. При этом перечень «мотивированных причин» не был установлен.

[15] Население России 2006. М., 2008, с. 83-85.

[16] См.: Население России 2012. М, 2014 и более ранние ежегодные доклады.

[17] Захаров С.В. Новейшие тенденции формирования семьи в России // Мир России. 2007. Т. 16. № 4. С. 95.

[18] Так, по расчетам автора, основанных на данных крупного исследования РидМиЖ/RusGGS, из числа первых союзов (зарегистрированных и незарегистрированных суммарно), начавшихся в 1970-е гг. к пятому году распалось (без прекратившихся в связи со смертью партнера) 13%, к десятому году - 21%, а из числа повторных союзов, начавшихся в те же годы, соответственно, 11% и 20%. Для брачно-партнёрских союзов, начавшихся в 1990-е гг., доля прекратившихся к пятому году среди первых союзов составила 20%, к десятому году - 31%, и те же показатели - 20% и 31% - мы имеем для повторных союзов. Таким образом, наблюдается общая тенденция к снижению стабильности и первых, и повторных союзов, однако первые и повторные союзы едва ли существенно различаются между собой шансами завершиться расставанием партнеров.