

**Демографические итоги I полугодия 2014 года (часть III)**

Рубрику ведет кандидат экономических наук  
Екатерина Щербакова

**Миграционный прирост населения России за январь-июль 2014 года снизился на 14% по сравнению с тем же периодом 2013 года**

В современном мире роль миграции в изменении численности и состава населения отдельных стран и регионов мира существенно возросла. Особенно велико ее значение в условиях естественной убыли населения (она наблюдалась в России в 1992-2012 годах) или незначительного естественного прироста, близкого к нулевому уровню (характерно для большинства развитых стран). По данным годовой разработки за 2013 год, миграционный прирост значительно усилил небольшой естественный прирост населения России (24 тысячи человек), обеспечив 92,5% общего прироста численности населения страны. По сравнению с 2012 годом, величина миграционного прироста изменилась мало, составив около 296 тысяч человек (на 0,3% больше). По данным оперативного месячного учета, опубликованным Федеральной службой государственной статистики (Росстатом), миграционный прирост в январе-июне 2014 года полностью компенсировал потери населения России в результате естественной убыли, превысив ее более чем в 4 раза (+116,7 против -28,6 тысячи человек), а в январе-июле - более чем в 29 раз (+145,7 против -5,0 тысячи человек)[1].

Численность населения России увеличивается за счет миграционного обмена с другими странами начиная с 1975 года (тогда в основном с союзными республиками единого государства). В предшествующие этому периоду 30 лет Россия, напротив, теряла население в миграционном обмене с союзными республиками. В первой половине 1990-х годов сальдо международной миграции резко увеличилось, достигнув наибольшей величины в середине десятилетия (845,7 тысячи человек, или 5,7‰ в 1994 году), однако впоследствии сложилась устойчивая тенденция быстрого сокращения миграционной активности, а в результате - и миграционного прироста (рис. 1).

Следует иметь в виду, что в данном случае речь идет о регистрируемой миграции[2], а ее объем во многом зависит от правил и практики регистрации, которые меняются со временем[3].

Кроме того, Росстат дважды увеличивал оценки миграционного прироста в процессе корректировки численности населения страны по итогам Всероссийских переписей населения 2002 и 2010 годов[4], оказавшимися более высокими, чем оценивалось по данным текущего учета (причиной считался недоучет миграции).

С целью более полного учета миграции правила учета в очередной раз изменились в 2011 году - в статистический учет долгосрочной миграции населения стали включать лиц, зарегистрированных по месту пребывания на срок 9 месяцев и более (ранее – на 1 год и более). При этом в 2011 году из общего числа прибывших (выбывших) выделялись мигранты, зарегистрированные (снявшиеся с регистрационного учета) по месту жительства (то есть публиковались два ряда данных, один из которых вполне сопоставим с данными предшествующих лет). В дальнейшем данные о регистрации по месту жительства уже не выделялись [5].

Изменение критериев долговременной миграции привело к значительному увеличению, прежде всего, числа прибывающих и чистой миграции, интенсивность которой в 2011 году (2,2‰) превысила значение коэффициента миграционного прироста на протяжении предшествующего десятилетия (начиная с 2001 года). В 2012 году из-за введенных изменений в большей степени увеличилось число учтенных выбытий.

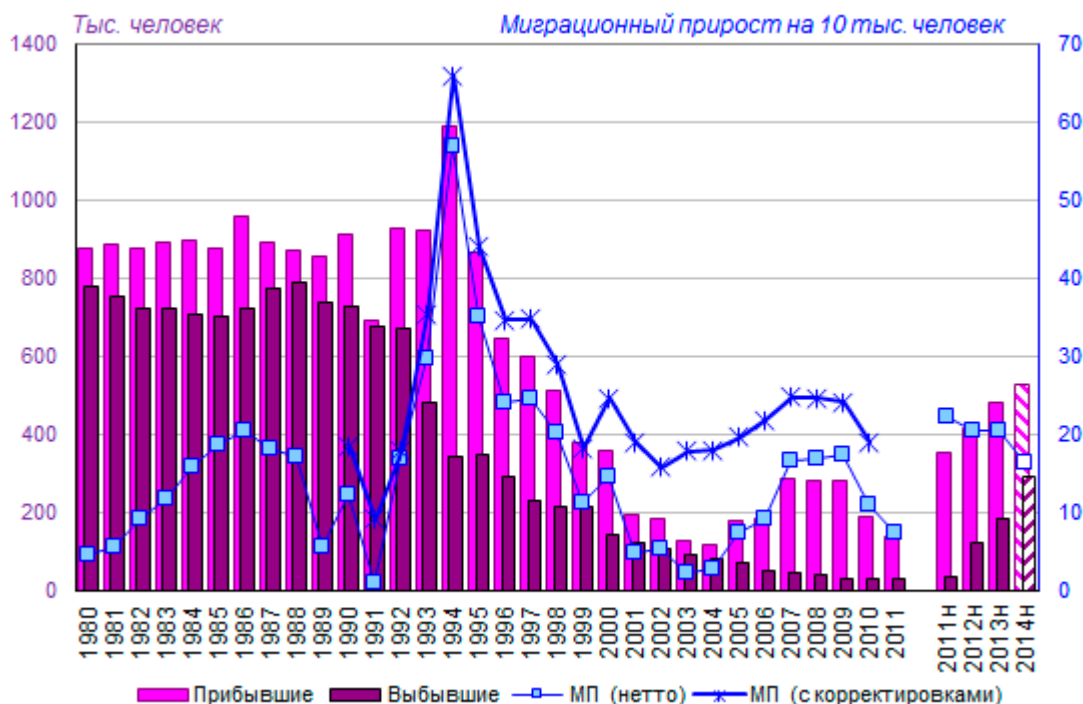
За 2012 год в Россию на постоянное место жительства или на пребывание сроком 9 месяцев и более прибыло из других стран 417,7 тысячи человек, что на 61,1 тысячи человек (на 17,2%) больше, чем было зарегистрировано в предшествующем 2011 году. Одновременно еще в большей мере увеличилось число выбывших за пределы России - до 122,8 тысячи человек, на 86,3 тысячи человек (в 2,4 раза) больше, чем за 2011 год. Это напрямую связано с изменением порядка учета долгосрочной миграции, поскольку в число выбывших автоматически попадают мигранты, срок пребывания которых закончился.

В результате миграционный прирост (чистая или нетто-миграция) населения России за 2012 года составил 294,9 тысячи человек, или 2,1‰. По сравнению с 2011 годом (320,1 тысячи человек, или 2,2‰) он снизился на 25,2 тысячи человек, или на 7,9%.

За 2013 год в Россию прибыло на 15,5% иммигрантов больше (482,2 тысячи человек), чем в 2012 году, но одновременно еще больше увеличилось число выбывших из России – на 51,8% (186,4 тысячи человек). В итоге миграционный прирост мало изменился по сравнению с 2012 годом, составив 295,9 тысячи человек, или 20,6 в расчете на 10 тысяч человек, как и в 2012 году.

В январе-июле 2014 года число прибывавших в Россию из других стран (без учета сведений по Крымскому федеральному округу) продолжало увеличиваться, составив 307,6 тысячи человек, что на 45,7 тысячи человек (на 17,4%) больше, чем за тот же период 2013 года. Вместе с тем увеличилось, причем в большей степени, и число выбывших за пределы России: оно превысило 169 тысяч человек, что на 69,1 тысячи человек, или в 1,7 раза больше, чем за январь-июль 2013 года.

В результате миграционный прирост (чистая или нетто-миграция) населения России за январь-июль 2014 года составил 138,4 тысячи человек, или 1,7‰ в пересчете на год. Это на 23,5 тысячи человек, или на 14,5% меньше, чем за тот же период 2013 года (1,9‰). Отметим, что в январе-июле 2011 года миграционный прирост, по новым правилам учета долгосрочной миграции, был почти на 20% выше (172,9 тысячи человек, или 2,1‰), а в январе-июле 2012 года – на 17% выше (167,1 тысячи человек, или 2,0‰). Таким образом, миграционный прирост, резко увеличившийся после изменения правил миграционного учета в 2011 году, снижается на фоне роста зарегистрированных прибытий и выбытий.



**Рисунок 1. Число прибывших в Россию и выбывших из нее (тысяч человек) и миграционный прирост (на 10 тысяч человек населения), 1980-2014\* годы**

\* за 2011 год приведены данные по прежним (2011) и новым (2011н) правилам учета; 2014 год – оценка по данным за январь-июль в пересчете на год без учета сведений по Крымскому федеральному округу.

С учетом сведений по Крымскому федеральному округу миграционный прирост населения России за январь-июль 2014 года снизился на 12,7% по сравнению с тем периодом 2013 года (145,7 против 167,0 тысячи человек, или 1,7‰ против 2,0‰).

В данных годовой разработки Росстат приводит распределение учтенных мигрантов по видам и срокам регистрации[6].

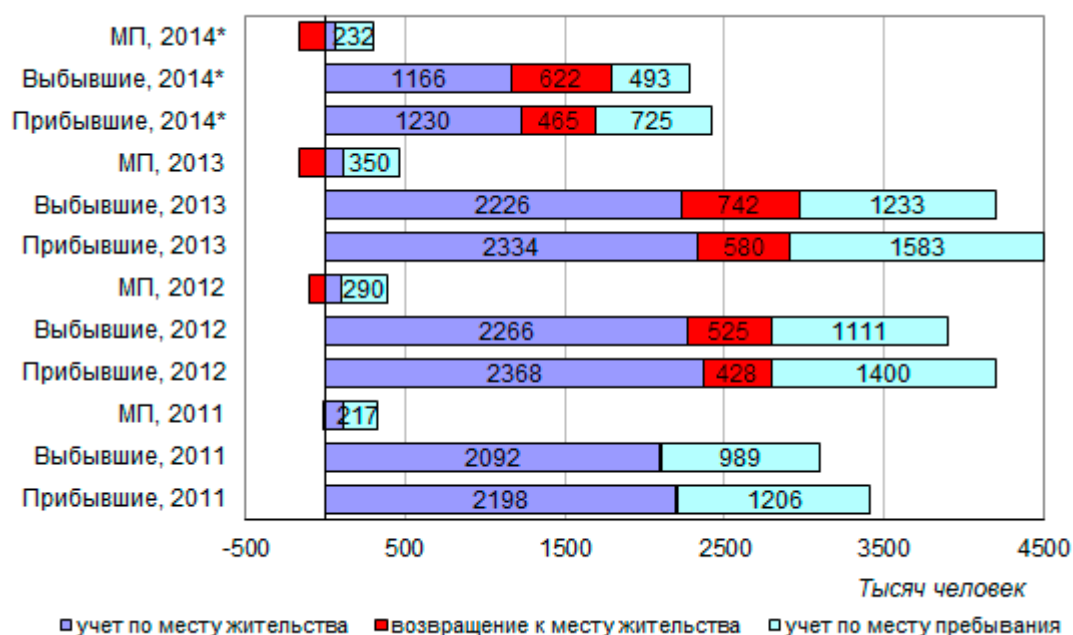
Увеличение числа зарегистрированных мигрантов (с 3415 тысяч прибывших в 2011 году до 4497 тысяч прибывших в 2013 году и с 3095 до 4201 тысяч выбывших, соответственно в те же годы) происходило в большей степени за счет регистрации по месту пребывания (рис. 2-3).

Миграционный прирост населения России в большей мере формируется за счет мигрантов, учитываемых по месту пребывания: в 2011 году - на две трети (217 тысяч человек, или 67,9%), в 2012 году – почти полностью (290 тысяч человек, или 98,2%), а в 2013 году и январе-июле 2014 года он превышал общий миграционный прирост.

Мигранты, учитываемые при регистрации по месту жительства, обеспечивают чуть более трети миграционного прироста (33,4% в 2011 году, 34,6% в 2012 году, 36,5% в 2013 году, а по данным за январь-июль 2014 года – 45,9%). В абсолютном выражении миграционный прирост за счет прибывших и выбывших, учтенных по месту жительства, составил 107 тысяч человек в 2011 году,

102 тысячи человек в 2012 году, 108 тысяч человек в 2013 году и 64 тысячи человек за январь-июль 2014 года.

Автоматическое снятие с регистрационного учета после окончания срока пребывания (возвращение к месту жительства после временного пребывания на другой территории) привело первоначально к незначительной миграционной убыли - 4 тысячи человек, или -1,3% в 2011 году. Однако уже в 2012 году она достигла существенной величины (-97 тысячи человек) и продолжала возрастать в 2013 году (-162 тысячи человек) и в январе-июле 2014 года (-157 тысячи человек).



**Рисунок 2. Распределение мигрантов России по видам регистрации, 2011-2014\* годы, тысяч человек**

\* 2014 год – оценка по данным за январь-июль в пересчете на год без учета сведений по Крымскому федеральному округу

Среди мигрантов, учтенных по месту пребывания, увеличивается доля лиц со сроком пребывания от 9 месяцев до года, - с 17,9% в 2011 году до 22,0% в 2013 году по прибывшим, с 15,9% до 17,2%, соответственно, по выбывшим. Их вклад в миграционный прирост (по месту пребывания) увеличился с 27% до 39%.

Больше всего среди мигрантов, учтенных по месту пребывания, доля лиц со сроком пребывания от 1 года до 2 лет, но она немного снизилась. Если в 2011 году она составляла 32% среди прибывших и 34% среди выбывших, то в 2012-2013 годах, соответственно, 29% и 31%. Вклад в миграционный прирост (по месту пребывания) снизился с 23% до 19%.

Несколько ниже доли мигрантов со сроком пребывания от 2 до 3 лет, однако в миграционный прирост они вносят более весомый, хотя и снижающийся вклад (31% в 2011 году, 26% в 2013 году).

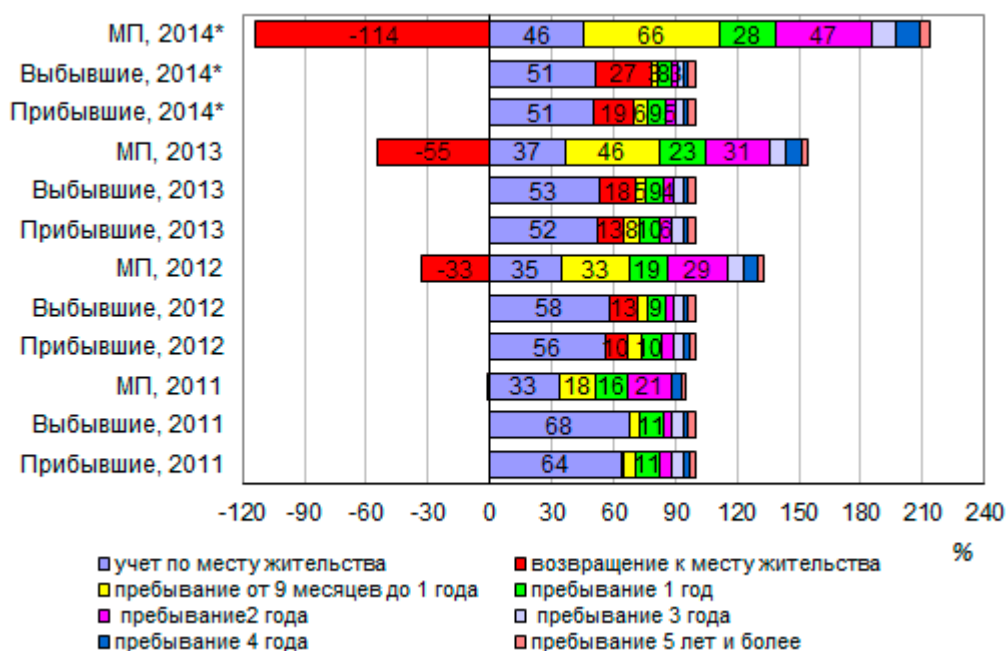


Рисунок 3. Распределение мигрантов России по видам регистрации и срокам пребывания, 2011-2014\* годы, %

\* 2014 год – оценка по данным за январь-июль в пересчете на год без учета сведений по Крымскому федеральному округу

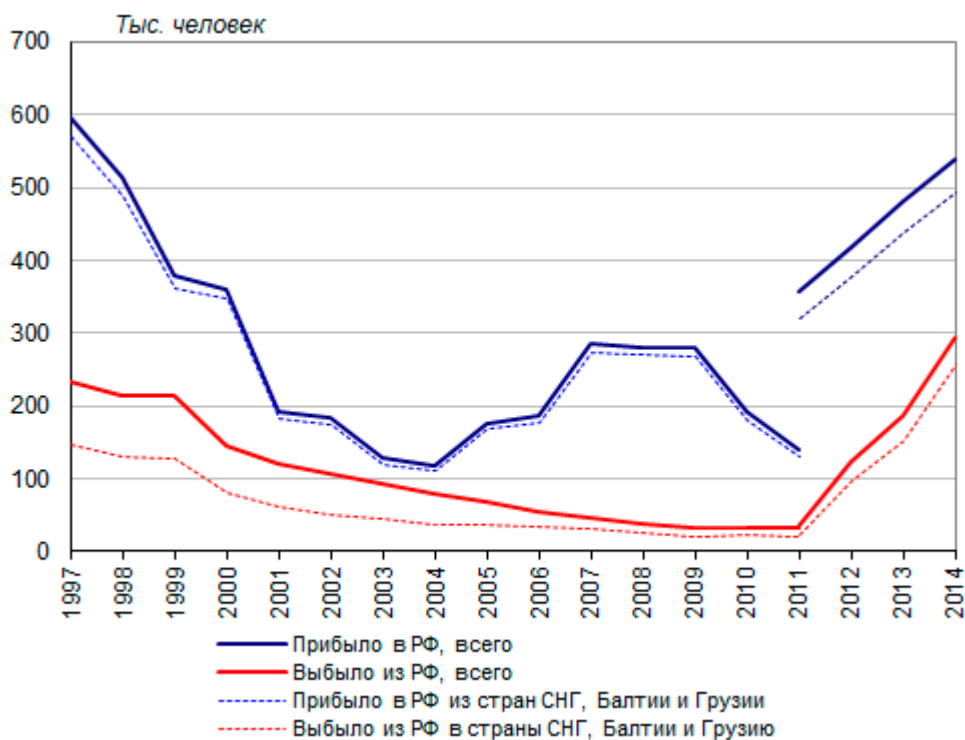
### Наибольший миграционный прирост за январь-июль 2014 года Россия получила в миграционном обмене с Украиной - 28,8 тысячи человек

Иммигранты, прибывающие в Российскую Федерацию из-за рубежа, являются в подавляющем большинстве выходцами из стран – бывших республик СССР. Среди переехавших на место жительства в Россию доля иммигрантов из стран Содружества Независимых Государств (СНГ), Балтии и Грузии составляла в 1997-2011 годах от 93% до 97% (рис. 4). Среди иммигрантов, учтенных по измененным в 2011 году критериям, доля иммигрантов из стран СНГ, Балтии и Грузии немного снизилась - до 90% в 2011-2013 годах. В январе-июле 2014 года доля иммигрантов, прибывших в Россию (с учетом Крымского федерального округа) из других стран - бывших республик СССР, составила 91,7%, в том числе из стран СНГ – 89,8%.

Среди выбывающих из России доля направляющихся в другие страны СНГ, Балтии и Грузию заметно ниже, составляя от 46% (2004 год) до 67% (2007 год). В 2011 году она составила 61% в числе эмигрантов, учтенных при снятии с регистрационного учета по месту жительства, и 64% среди эмигрантов, учтенных по новым правилам. В 2012 году доля выбывших в страны СНГ, Балтии и Грузии превысила 80% от общей численности выбывших из России (в том числе 77,9% в страны СНГ), в 2013 году поднялась почти до 82% (79,3), а в январе-июле 2014 года составила 87,5% (85,6).

В январе-июле 2014 года из стран СНГ в Россию прибыло 281,8 тысячи человек, из Грузии – 4,2 тысячи человек, стран Балтии – 1,9 тысячи человек. Из России в другие страны СНГ выехало 146,5 тысячи человек, в Грузию – 2,0 тысячи человек, в страны Балтии – 1,3 тысячи человек.





**Рисунок 4. Число прибывших и выбывших из России (международная миграция) в 1997-2014\* годах, тысяч человек**

\* за 2011 год приведены данные по новым и прежним правилам учета долгосрочной миграции; 2014 год – оценка по данным за январь-июль в пересчете на год с учетом Крымского федерального округа

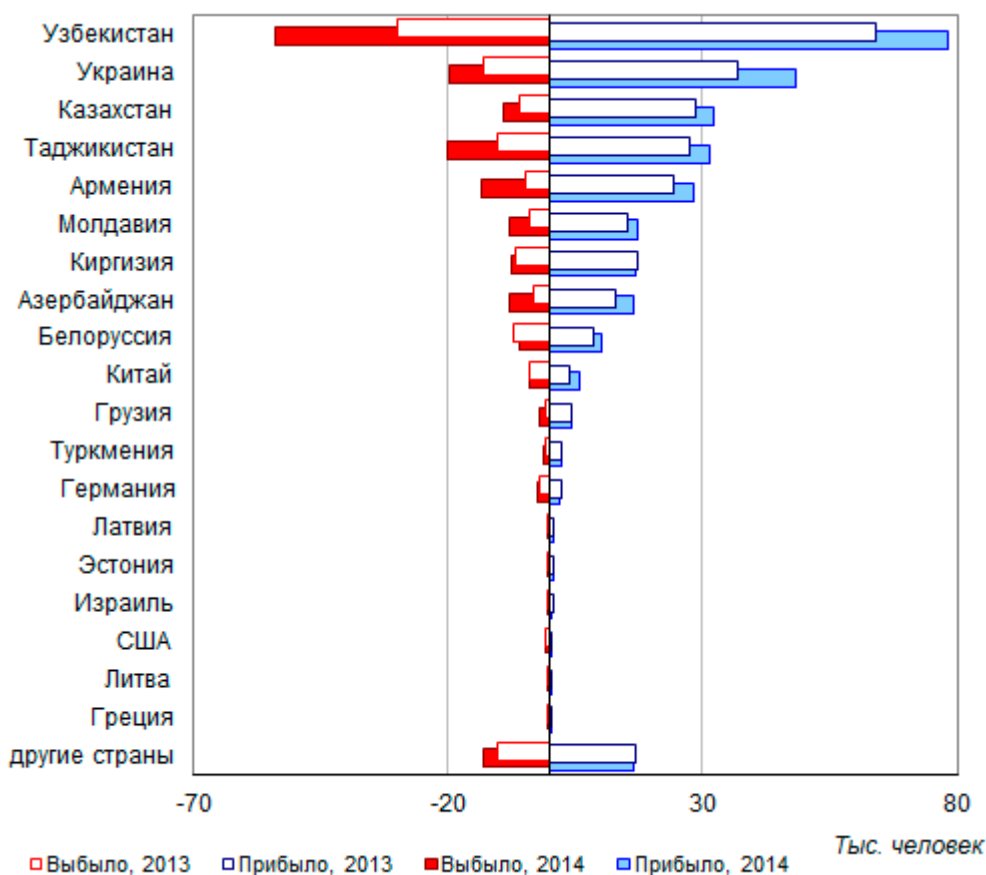
Изменение правил статистического учета долговременной миграции привело к значительному повышению доли иностранных граждан среди мигрантов, в числе которых ранее преобладали граждане России. До 2007 года доля россиян среди прибывших превышала 90%, в 2007-2010 годы она составляла не менее трех четвертей [7]. Среди иммигрантов, учтенных по новым правилам, она снизилась более чем вдвое, составив 39,7% в 2011 году, 30,4% в 2012 году и 27,3% в 2013 году. Доля граждан стран СНГ, напротив, увеличилась более чем вдвое – с 20% в 2010 году до 50,2% в 2011 году, 59,6% в 2012 году и 63,6% в 2013 году.

До 2012 года среди учтенных выбытий из России преобладали выбытия российских граждан (94-96% в 2002-2010 годах, 80% в 2011 году). В 2012 году их доля сократилась до 38%, а в 2013 году до 26%.

Доля граждан других стран СНГ в общем числе выбывших из России, напротив, возросла до 50% в 2012 году и 61% в 2013 году против 14% в 2011 году и 2-4% в предшествующие годы.

По данным оперативного ежемесячного учета, в январе-июле 2014 года больше всего иммигрантов в Россию прибывало по-прежнему из Узбекистана - 78,3 тысячи человек, что на 22% больше, чем за тот же период 2013 года (рис. 5). Увеличение числа прибывших отмечалось и по остальным странам СНГ, за исключением Киргизии, из которой прибыло на 2% меньше людей, чем за тот же период 2013 года (16,8 против 17,2 тысячи). Наблюдалось небольшое снижение числа иммигрантов (при их незначительном числе) из США, Германии, Израиля, Эстонии.

Поскольку из-за изменения правил учета долгосрочной миграции в число выбывших стали автоматически попадать мигранты, легальный срок пребывания которых в России закончился, резко возросло число выбывших из России в некоторые страны. Число выбывших в Грузию и Армению увеличилось почти в 3 раза, в Азербайджан – в 2,6 раза, в Молдавию, Таджикистан, Литву – в 2 раза, в Узбекистан и Туркмению – в 1,8 раза. Увеличение числа выбывших из России в другие страны было менее значительным.



**Рисунок 5. Международные мигранты России\* по странам, тысяч прибывших и выбывших за январь-июль 2013 и 2014 годов**

\* с учетом сведений по Крымскому федеральному округу

В январе-июле 2014 года отмечено довольно заметное снижение миграционного прироста в обмене населением с государствами СНГ в целом (135,4 против 153,6 тысячи человек за тот же период 2013 года, или на 11,9%). Увеличение прироста наблюдалось в миграционном обмене с Белоруссией (почти втрое), Украиной (на 20,8%) и Казахстаном (на 0,6%). В миграционном обмене с другими странами СНГ наблюдалось, напротив, снижение чистой миграции (рис. 6).

Наибольший миграционный прирост в январе-июле 2014 года Россия получила в обмене населением с Украиной (28,8 тысячи человек против 23,9 тысячи человек за тот же период 2013 года). На втором месте оказался Узбекистан (24,5 против 34,1 тысячи человек), на третьем - Казахстан (23,1 против 22,9 тысячи человек). Миграционный прирост в обмене с другими странами за январь-июль 2014 года не достигал 15 тысяч человек.

Продолжал сокращаться миграционный прирост в обмене населением с Грузией (2,2 против 3,7 тысячи человек) и странами Балтии (0,6 против 1,3 тысячи человек). В обмене населением с Германией, США, Канадой и Финляндией вновь зафиксирована небольшая миграционная убыль населения. Прирост в миграционном обмене с Грецией и Израилем, и без того незначительный, сократился.

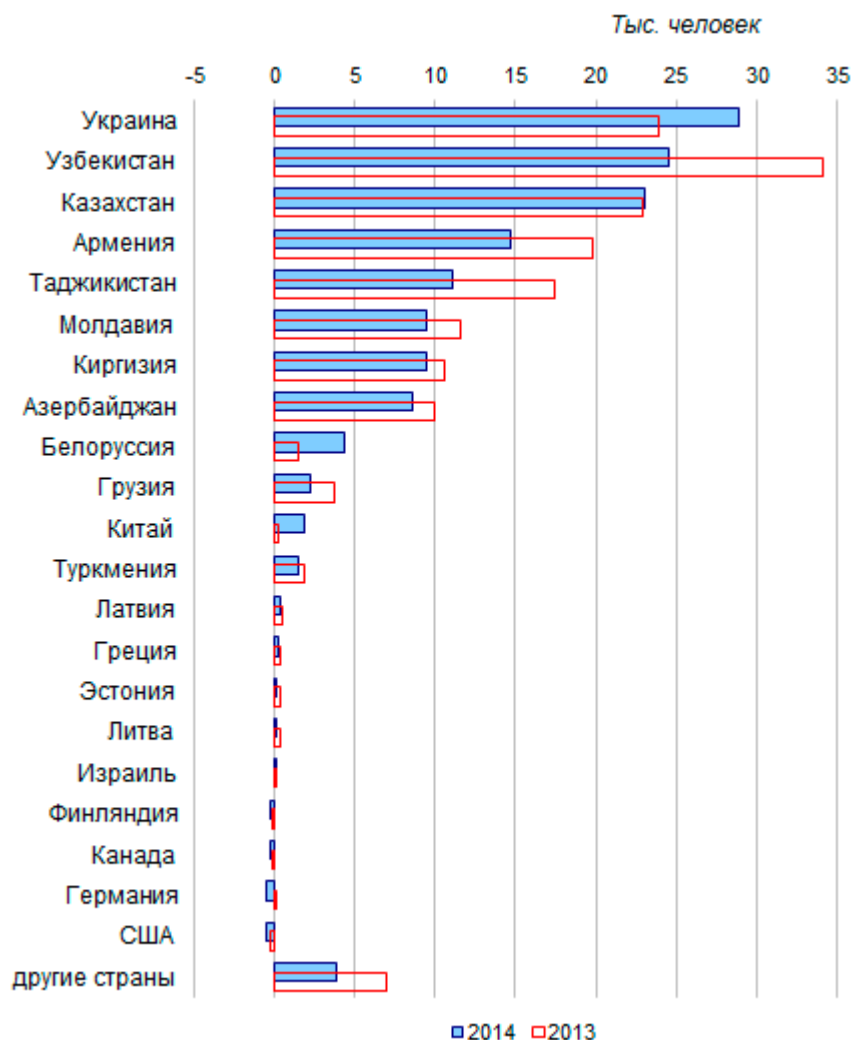


Рисунок 6. Результаты миграционного обмена России\* с другими странами за январь-июль 2013 и 2014 годов, тысяч человек чистой миграции

\* с учетом сведений по Крымскому федеральному округу



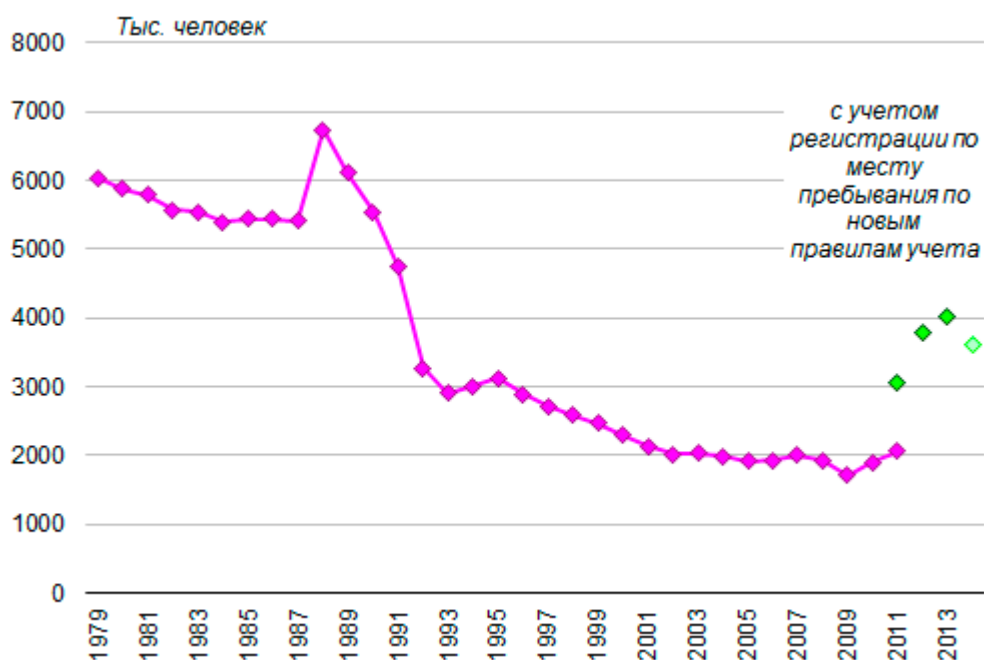
**Наиболее высокой остается интенсивность внутрирегиональной миграции сельского населения - 21 прибывший и 26 выбывших в расчете на 1000 человек в 2013 году**

Мигранты, прибывающие в Россию из других стран или выбывающие за ее пределы, составляют относительно небольшую долю в общем числе мигрантов, учитываемых на территории России. Среди зарегистрированных за 1990-2013 годы прибывших внутренние мигранты, то есть переменявшие место жительства в пределах России, составляли от 72% в 1994 году до 94% в 2003-2004 годах. В 2009 году их доля опустилась до 86%, а затем вновь увеличилась - до 91% в 2010 году и 90% в 2011-2013 годах (по новым правилам учета долгосрочной миграции). По данным оперативного учета за январь-июль 2014 года, доля «внутренних» мигрантов составила 87% прибывших.

Среди выбывших доля внутренних мигрантов постепенно увеличивается – от 82% в 1992 году до 99% в 2011 году, 97% в 2012 году и 96% в 2013 году. По данным оперативного учета, в январе-июле 2014 года доля «внутренних» мигрантов среди снятых с регистрационного учета составила 93%.

Объем миграционных перемещений внутри России после резкого сокращения в 1990-е годы стабилизировался в 2002-2011 годах на уровне около 2 миллионов человек, зарегистрированных на новом месте жительства (не считая сменивших место жительства в пределах одного и того же населенного пункта). Наименьшее число внутренних мигрантов в этот период было зарегистрировано в 2009 году – 1708 тысяч человек. В 2010-2011 годах отмечался рост числа сменивших место жительства в пределах России. По данным о регистрации при прибытии, в 2010 году число российских мигрантов поднялось до 1911 тысяч человек (на 11,9% больше, чем в 2009 году), а в 2011 году – до 2059 человек (на 7,8% больше, чем в 2010 году). В соответствии с новыми правилами учета долговременной миграции число внутренних мигрантов оказалось на миллион человек, или в полтора раза больше (рис. 7). В 2012 году по новым правилам учета было зарегистрировано 3778 тысячи человек, переселившихся в пределах России (на 24% больше, чем в 2011 году). В 2013 году рост явно замедлился - число мигрантов, переселившихся в пределах России, составило 4014,6 тысячи человек (28 на 1000 человек постоянного населения), что всего на 6,3% больше, чем в 2012 году.

За январь-июль 2014 года число мигрантов, сменивших место жительства в пределах России (с учетом сведений по Крымскому федеральному округу), увеличилось на 33,1 тысячи человек, или на 1,6% по сравнению с аналогичным периодом предыдущего года (2119,2 против 2086,1 тысячи прибывших<sup>[8]</sup>, или 25,0 против 24,6 в расчете на 1000 человек постоянного населения). Число внутренних мигрантов, переселившихся в пределах России без учета Крымского федерального округа, увеличилось на 38,1 тысячи человек, или на 1,8% (2112,6 против 2074,5 тысячи человек в январе-июле 2013 года, или 25,2 против 24,9 в расчете на 1000 человек).



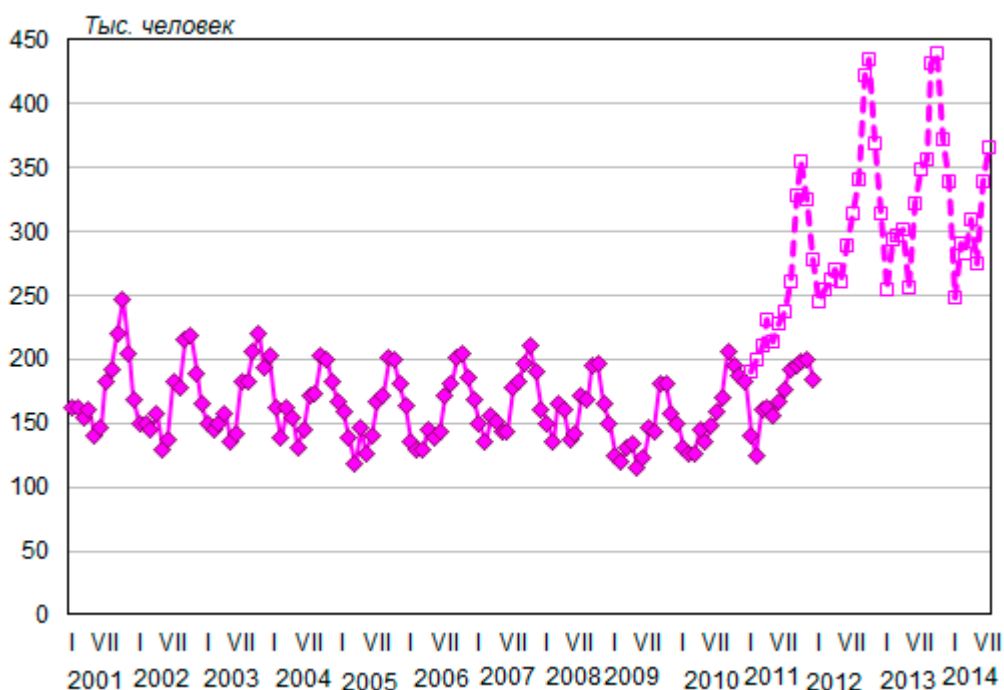
**Рисунок 7. Число мигрантов, перемещающихся в пределах России, 1979-2014\* годы, тысяч человек, зарегистрированных при прибытии**

\* 2014 год – оценка по данным за январь-июль в пересчете на год без учета сведений по Крымскому федеральному округу.

По сравнению с внешней миграцией, внутренние перемещения в большей степени сохраняют сезонный характер. Наибольшее число регистрируемых перемещений приходится обычно на сентябрь-октябрь, наименьшее – на май (рис. 8).

В 2011 году наибольшее число прибытий из других регионов и поселений России было зарегистрировано в октябре-ноябре по данным о регистрации по месту жительства (по 200 тысяч человек в месяц) и в октябре с учетом зарегистрированных по месту пребывания на срок 9 месяцев и более (355 тысячи человек). В первые месяцы 2012 года наблюдалось сезонное снижение числа миграционных перемещений в пределах России, однако их число заметно превышало значения показателя за те же периоды предшествующего 2011 года (на 20-30%). Больше всего переселившихся в пределах России было зарегистрировано в октябре (435 тысяч человек), несколько меньше в сентябре (422 тысячи человек). В 2013 году больше всего внутренних мигрантов было учтено также в октябре (440 тысячи) и сентябре (432 тысячи), а меньше всего – в январе (255 тысячи) и мае (256 тысяч человек).

В первые три месяца 2014 года отмечалось снижение числа внутренних мигрантов по сравнению с тем же периодом 2013 года, а в апреле-июле – повышение. Наименьшее число сменивших место жительства в пределах России зафиксировано в январе (248 тысяч человек), наибольшее – в июле (365). Более высокие значения можно ожидать, по всей видимости, в сентябре-октябре.



**Рисунок 8. Число мигрантов, перемещающихся в пределах России\*, по месяцам 2001-2014\*\* годов, тысяч человек, зарегистрированных при прибытии на новое место жительства**

\* без учета сведений по Крымскому федеральному округу

\*\* 2011 год – с учетом и без учета мигрантов, зарегистрированных по месту пребывания

В составе внутренних миграционных потоков чуть больше половины приходится на перемещения внутри регионов-субъектов федерации, хотя их доля понемногу снижается. По данным годовой разработки, в 2013 году доля переменивших место жительства в пределах одного и того же региона (2102 тысячи человек) составила 52,4% от общего числа внутренних мигрантов, а доля переехавших из одного российского региона в другой – 47,6% (1912,6 тысячи человек). В 2012 году доля переменивших место жительства в пределах одного и того же региона составила 53,6% (2023,6 тысячи человек) от общего числа внутренних мигрантов, в 2011 году - 55,8% (1705,7 тысячи человек). В предшествующие годы соотношение было схожим, несмотря на более низкое число внутренних мигрантов, регистрируемых по прежним правилам учета долговременной миграции.

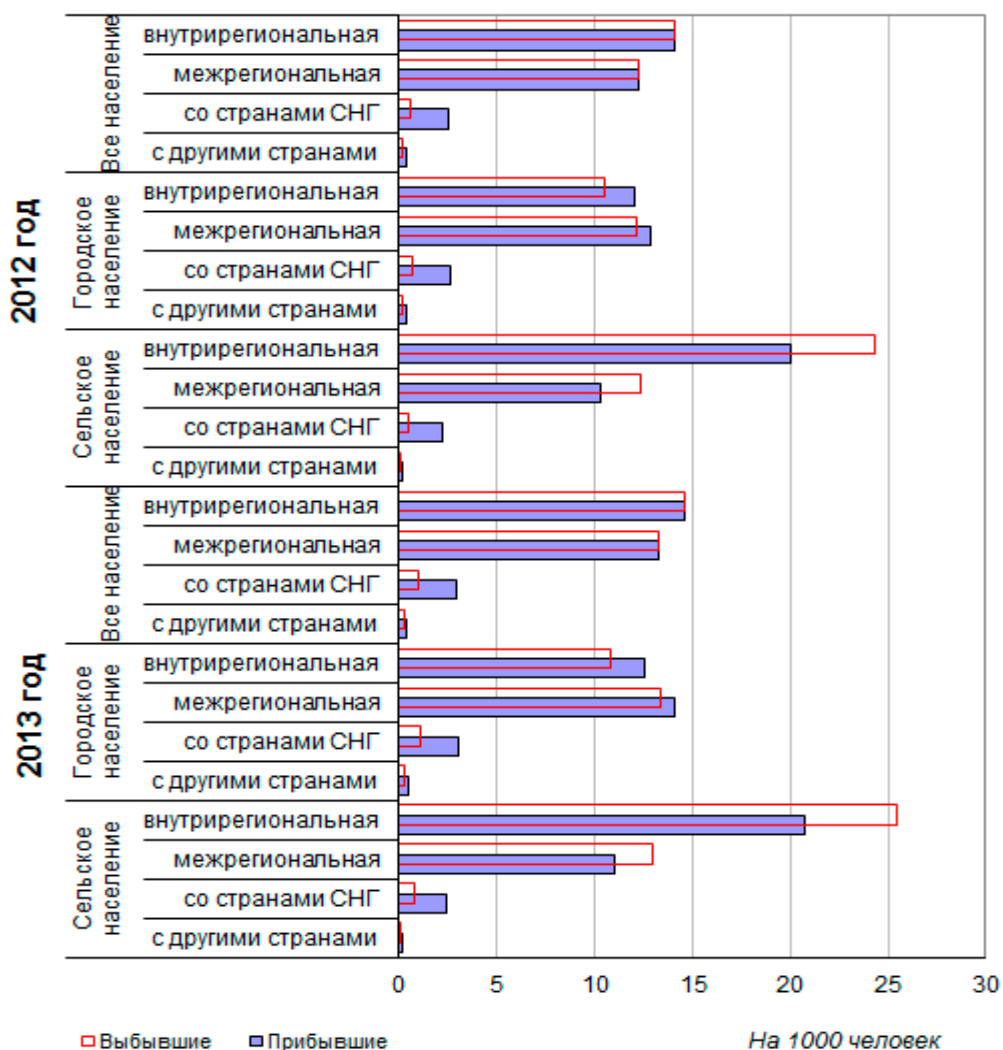
В расчете на 1000 человек постоянного населения число внутренних мигрантов составило в 2013 году 28,0 (в 2012 году - 26,4), в том числе 14,7 (14,1) переместившихся внутри одного и того же региона (внутрирегиональная миграция) и 13,3 (12,3) прибывших из других регионов России (межрегиональная миграция) (рис. 9). Число мигрантов, прибывших из-за пределов России, в расчете на 1000 человек постоянного населения почти на порядок ниже – 3,4 (2,9 в 2012 году), в том числе из стран СНГ – 3,0 (2,5), из других стран – 0,4, как и в 2012 году.

Наиболее высокая интенсивность миграционных перемещений наблюдается во внутрирегиональных перемещениях сельского населения: число прибывших из других поселений того же региона составило в 2012 году 20,7 на 1000 человек сельского населения (в 2011 году - 20,1), а число выбывших в другие поселения того же региона – 25,5 (24,4). В межрегиональных перемещениях интенсивность миграции сельского населения была заметно ниже – 11,0 (10,3) прибывших и 13,0 (12,4) выбывших на 1000 человек. Во внутренней миграции сельского населения

России теряет население (то есть преобладают потоки из сельских поселений в городские), внешняя миграция, прежде всего из стран СНГ, частично компенсирует эти потери.

Городское население России увеличивается за счет всех потоков миграции, при этом интенсивность внутрирегиональной миграции ниже, чем у сельского населения (12,5 прибывших и 10,9 выбывших на 1000 человек постоянного населения в 2013 году). Интенсивность межрегиональной миграции по прибытиям несколько выше (14,2 против 11,0), а выбытий – примерно такая же (13,4 против 13,0).

По интенсивности миграционного обмена с другими странами городское и сельское население различаются незначительно, но все же по интенсивности прибытий из других зарубежных стран городское население несколько опережает сельское (3,6 против 2,7 прибытий на 1000 человек в 2013 году).



**Рисунок 9. Интенсивность миграционных перемещений по основным потокам миграции, 2012-2013 годы, прибывших и выбывших на 1000 человек постоянного населения**

**В январе-июле 2014 года население 81 из 83 регионов-субъектов федерации увеличивалось за счет миграционного обмена со странами СНГ, но в 65 из них - сокращалось в результате миграционного обмена с другими регионами России**

Если население России в целом устойчиво увеличивается за счет миграционного прироста, то в регионах-субъектах Российской Федерации роль миграционного обмена с другими территориями различна. В январе-июле 2014 года население 81 из 83 регионов-субъектов федерации продолжало расти за счет миграционного обмена со странами СНГ, но в большинстве из них (в 65) оно сокращалось в результате миграционного обмена с другими регионами России.

По данным оперативного помесечного учета долгосрочной миграции в январе-июле 2014 года за счет преобладающего миграционного оттока сократилось население Северо-Кавказского, Сибирского и Дальневосточного федеральных округов (табл. 1). Население остальных пяти федеральных округов увеличивалось за счет преобладающего миграционного притока, особенно интенсивно в Центральном федеральном округе.

За счет миграции в пределах России увеличивалось население трех федеральных округов: Центрального, Северо-Западного и Южного. Остальные округа теряли население в миграционном обмене с другими российскими территориями. Наиболее интенсивная миграционная убыль во внутривнутрироссийской миграции характерна, как и прежде, для Дальневосточного федерального округа (-4,9 на 1000 человек).

За счет миграционного обмена с другими странами мира, прежде всего, со странами СНГ, увеличивали свое населения все федеральные округа. Что касается миграционного обмена со странами СНГ, интенсивность миграционного прироста выше всего была также в Центральном федеральном округе (1,9 на 1000 человек) и почти такая же в Сибирском федеральном округе (1,8), а ниже всего – в Северо-Кавказском федеральном округе (0,7).

**Таблица 1. Миграция в Российской Федерации и федеральных округах\* в январе-июле 2014 года, на 1000 человек постоянного населения в пересчете на год**

	РФ	ЦФО	СЗФО	ЮФО	СКФО	ПФО	УФО	СФО	ДФО
<b>Миграция - всего</b>									
Прибывшие	28,9	26,4	40,3	26,8	19,7	26,9	33,4	29,3	36,2
Выбывшие	27,2	22,2	36,8	23,3	21,3	26,6	33,1	29,4	39,7
Миграционный прирост	1,6	4,2	3,5	3,6	-1,6	0,3	0,3	-0,1	-3,4
<b>В пределах России</b>									
Прибывшие	25,2	22,8	32,4	23,7	18,3	24,1	29,8	26,1	31,4
Выбывшие	25,2	20,6	30,3	21,9	20,7	25,3	30,9	28,0	36,3
Миграционный прирост	-	2,2	2,1	1,7	-2,4	-1,2	-1,1	-2,0	-4,9
<b>Со странами СНГ</b>									
Прибывшие	3,3	3,3	7,3	2,7	1,1	2,6	3,4	2,9	3,0
Выбывшие	1,7	1,4	6,0	1,1	0,4	1,1	1,9	1,1	2,0
Миграционный прирост	1,6	1,9	1,3	1,7	0,7	1,5	1,5	1,8	1,0
<b>Со странами дальнего зарубежья</b>									
Прибывшие	0,4	0,3	0,6	0,4	0,3	0,2	0,2	0,4	1,8

	РФ	ЦФО	СЗФО	ЮФО	СКФО	ПФО	УФО	СФО	ДФО
Выбывшие	0,3	0,2	0,5	0,2	0,1	0,2	0,3	0,2	1,4
Миграционный прирост	0,1	0,1	0,1	0,2	0,1	0,0	0,0	0,1	0,4

\* Центральный (ЦФО), Северо-Западный (СЗФО), Южный (ЮФО), Северо-Кавказский (СКФО), Приволжский (ПФО), Уральский (УФО), Сибирский (СФО), Дальневосточный (ДФО)

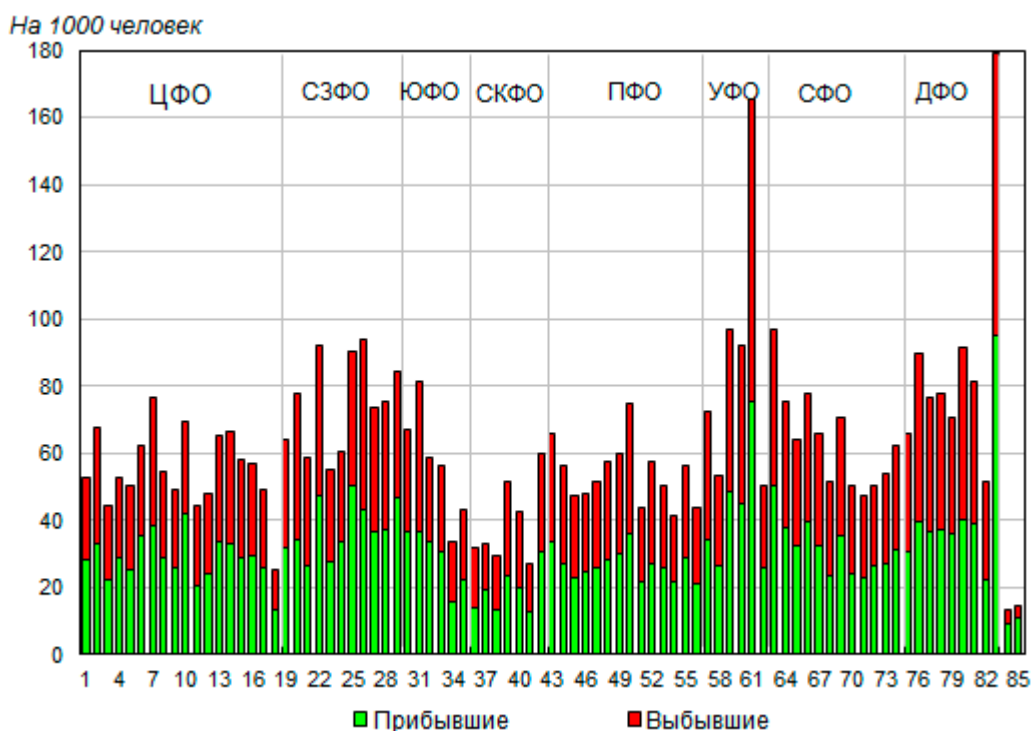
По миграционному обороту – числу прибывших и выбывших в расчете на 1000 человек населения – в лидерах по миграции в целом по-прежнему остается Дальневосточный федеральный округ (76 в пересчете на год по данным за январь-июль 2014 года), хотя в текущем году его несколько «обгоняет» Северо-Западный федеральный округ (77). Уже в прошлом году он почти вплотную приблизился к Дальневосточному федеральному округу по миграционному обороту, но оставался все же на втором месте (соответственно, 75 и 70 мигрантов в расчете на 1000 человек по данным за январь-июль 2013 года). Несколько ниже интенсивность миграционного оборота в Уральском (66) и Сибирском (59) федеральных округах. В остальных регионах значение этого показателя ниже среднего по России (56). Ниже всего миграционный оборот в Северо-Кавказском федеральном округе (41).

Среди регионов-субъектов Российской Федерации значение миграционного оборота в январе-июле 2014 года варьировалось от 13 мигрантов на 1000 человек постоянного населения в Республике Крым до 179 в Чукотском автономном округе (рис. 10). Помимо Чукотского автономного округа высоким миграционным оборотом, как и не раз в прошлом, отличались Ямало-Ненецкий (165) автономный округ, а также Республика Алтай, Ненецкий и Ханты-Мансийский автономный округ – Югра, Камчатский край, Тюменская, Мурманская, Магаданская и Ленинградская области (от 90 до 97 мигрантов на 1000 человек). Низкие значения миграционного оборота, помимо регионов-субъектов Крымского федерального округа, характерны для Москвы, Чечни, Кабардино-Балкарии, Дагестана, Ингушетии и Волгоградской области (25-34 мигрантов на 1000 человек). В половине регионов миграционный оборот превысил 58 на 1000 человек.

Интенсивность выбытия в 47 из 85 регионов-субъектов федерации была выше, чем в среднем по России – 27 на 1000 человек. Наиболее высоким относительным числом выбывших традиционно отличаются Ямало-Ненецкий (90) и Чукотский (84) автономные округа. Заметно ниже в январе-июле 2014 года была интенсивность миграционного оттока из Ненецкого и Ханты-Мансийского автономного округа, Мурманской, Магаданской и Тюменской области, Камчатского края, республик Алтай, Калмыкия и Коми (44-51 выбывших на 1000 человек). Ниже всего интенсивность выбытия в городе федерального значения Севастополе (3), Республике Крым (4), а также в Москве (12), Чеченской Республике и Республике Ингушетии (14), Кабардино-Балкарской Республике (16), Волгоградской области и Республике Дагестан (по 18 выбывших на 1000 человек).

Интенсивность въезда на территорию была выше, чем в среднем по России – 29 на 1000 человек, - в 46 регионах-субъектах федерации. Наиболее высокой она была в тех же Чукотском (95 прибывших на 1000 человек) и Ямало-Ненецком (76) автономных округах, несколько ниже – в Ленинградской, Тюменской, Мурманской и Московской областях, Ненецком и Ханты-Мансийском автономном округе – Югре и в Санкт-Петербурге (42-51 прибывших на 1000 человек).





**Рисунок 10. Миграционный оборот по регионам-субъектам Российской Федерации, по данным за январь-июль 2014 года в пересчете на год, число прибывших и выбывших на 1000 человек постоянного населения**

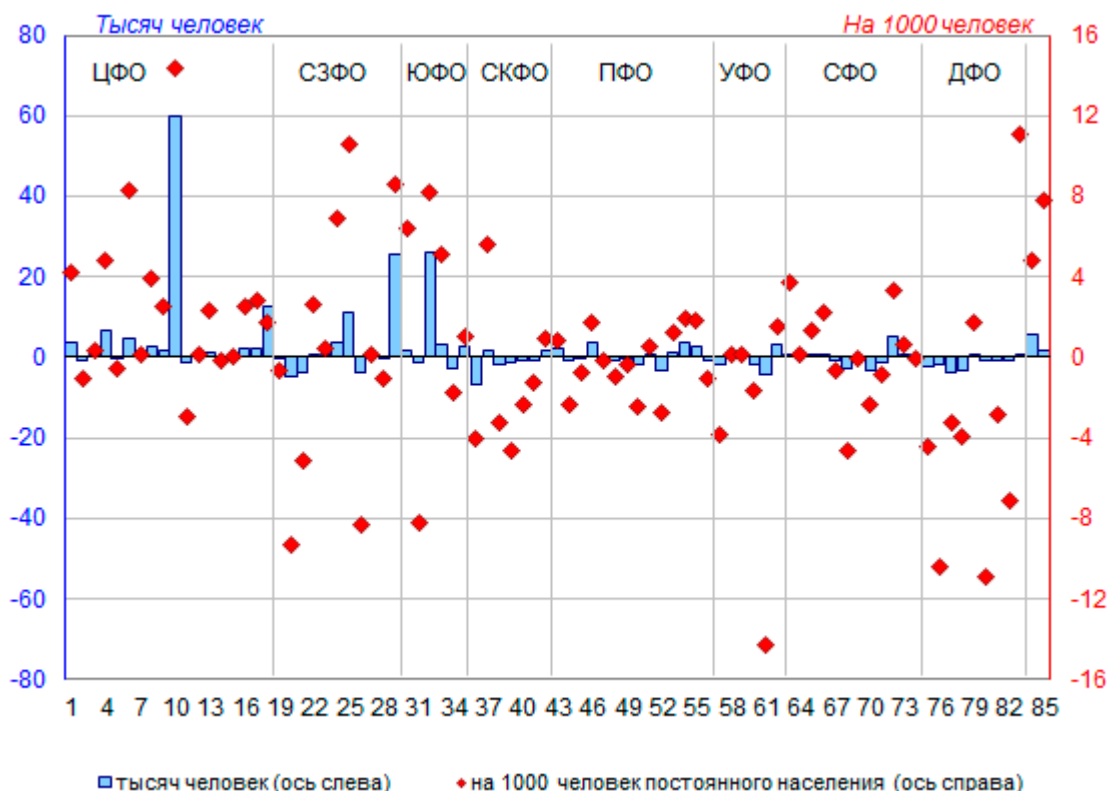
По абсолютному числу прибывших, как и в предшествующие годы, безусловным лидером остается Московская область, в которой оно увеличилось до 175,8 тысячи человек за январь-июль 2014 года. За ней со значительным отрывом следуют Санкт-Петербург (140,1), Краснодарский край (106,1) и Тюменская область (100,7) опередившие Москву (95,8 тысячи человек). В остальных регионах-субъектах федерации число зарегистрированных прибытий не достигало 80 тысяч.

По числу выбывших Московская область оказалась также на первом месте (115,8 тысячи человек). За ней следует Санкт-Петербург (114,3), Тюменская область (100,3), Москва (83,2) Краснодарский край (80,3) и Республика Башкортостан (77,6 тысячи человек), а в остальных регионах число выбытий не достигло 67 тысяч.

В результате миграционного обмена с другими территориями в январе-июле 2014 года увеличилось население 44 из 85 регионов-субъектов федерации (рис 11). Наиболее интенсивным миграционным приростом по-прежнему отличались Московская область (14,3 на 1000 человек постоянного населения в пересчете на год), а также Чукотский автономный округ (11,0), Ленинградская область (10,6). В 3 регионах коэффициент миграционного прироста превышал 8% (в Санкт-Петербурге, Калужской области и Краснодарском крае). Еще в 22 регионах коэффициент миграционного прироста превышал значение миграционного прироста населения России в целом (1,6%), в 16 регионах был ниже него, но положительным, а в 41 регионе зарегистрирована миграционная убыль населения. Наиболее интенсивная миграционная убыль отмечалась в Ямало-Ненецком автономном округе (-14,3%), Магаданской области (-10,9%), Камчатском крае (-10,4%), в Республике Коми (-9,3%), Мурманской области и Республике Калмыкии (-8%).

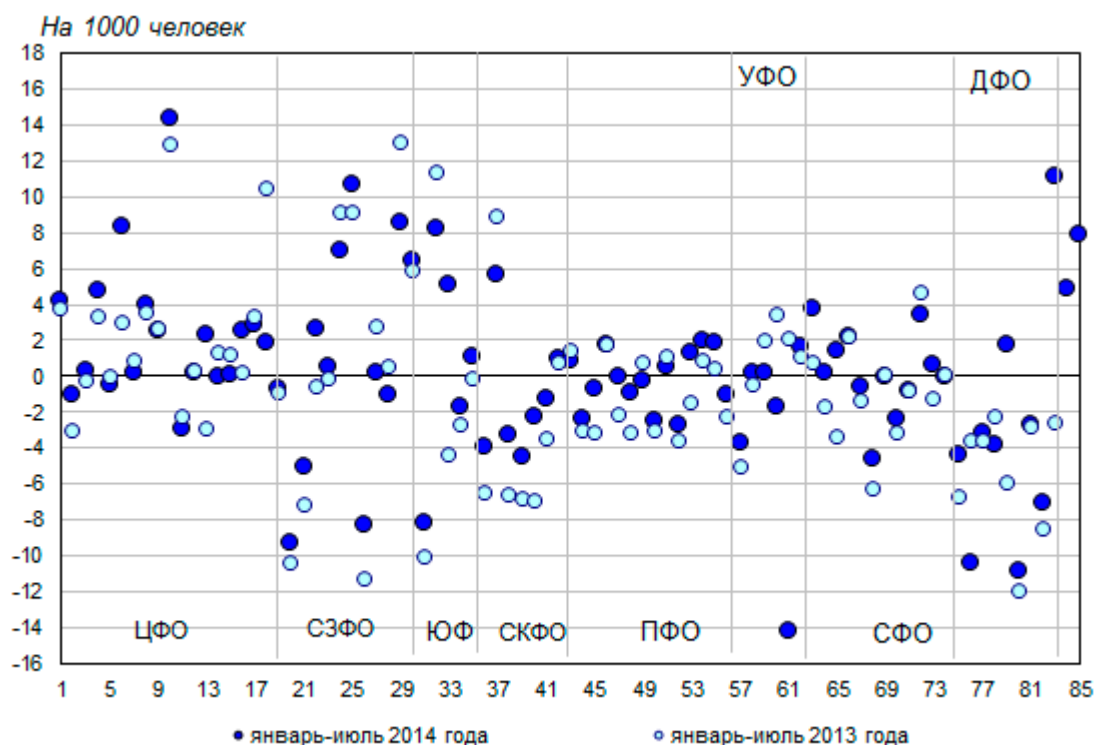
В абсолютном выражении наибольший прирост населения за счет миграции отмечался в Московской области (почти на 60 тысяч человек). Заметно ниже был миграционный прирост населения Краснодарского края (25,9), Санкт-Петербурга (25,8), Москвы (12,6) и Ленинградской области (около 11 тысяч человек). Миграционный прирост населения остальных регионов не достигал 7 тысяч человек.

Миграционная убыль в январе-июле 2014 года была наиболее значительной в Республике Дагестан (-7 тысячи человек), в Республике Коми, Ямало-Ненецком автономном округе она превысила 4 тысячи человек, а в остальных регионах ее величина не достигала этого уровня.



**Рисунок 11. Миграционный прирост населения регионов-субъектов Российской Федерации, тысяч человек по данным за январь-июль 2014 года и на 1000 человек постоянного населения в пересчете на год**

По сравнению с аналогичным периодом 2013 года миграционный прирост населения увеличился (снизилась величина миграционной убыли или миграционная убыль сменилась миграционным приростом) в 27 из 83 регионов. В остальных регионах-субъектах федерации интенсивность миграционного прироста снизилась, миграционный прирост сменился миграционной убылью или увеличилась интенсивность миграционной убыли (рис. 12). Смена миграционного прироста миграционной убылью отмечалась в Ямало-Ненецком и Ханты-Мансийском автономных округах, Пермском и Красноярском краях, Псковской и Тамбовской областях. Увеличение интенсивности миграционного прироста наблюдалось в Калужской, Тульской, Ленинградской, Московской, Саратовской областях и некоторых других регионах Европейской части страны, а также в Республике Алтай.



**Рисунок 12. Миграционный прирост населения регионов-субъектов Российской Федерации за январь-июль 2013 и 2014 годов, на 1000 человек постоянного населения в пересчете на год**

Практически все регионы – субъекты Российской Федерации пополняют свое население за счет миграционного обмена со странами – бывшими республиками СССР (в основном, странами СНГ), но при этом многие из них «теряют» население в миграционном обмене с другими регионами России, а некоторые и в миграционном обмене со странами «дальнего» зарубежья.

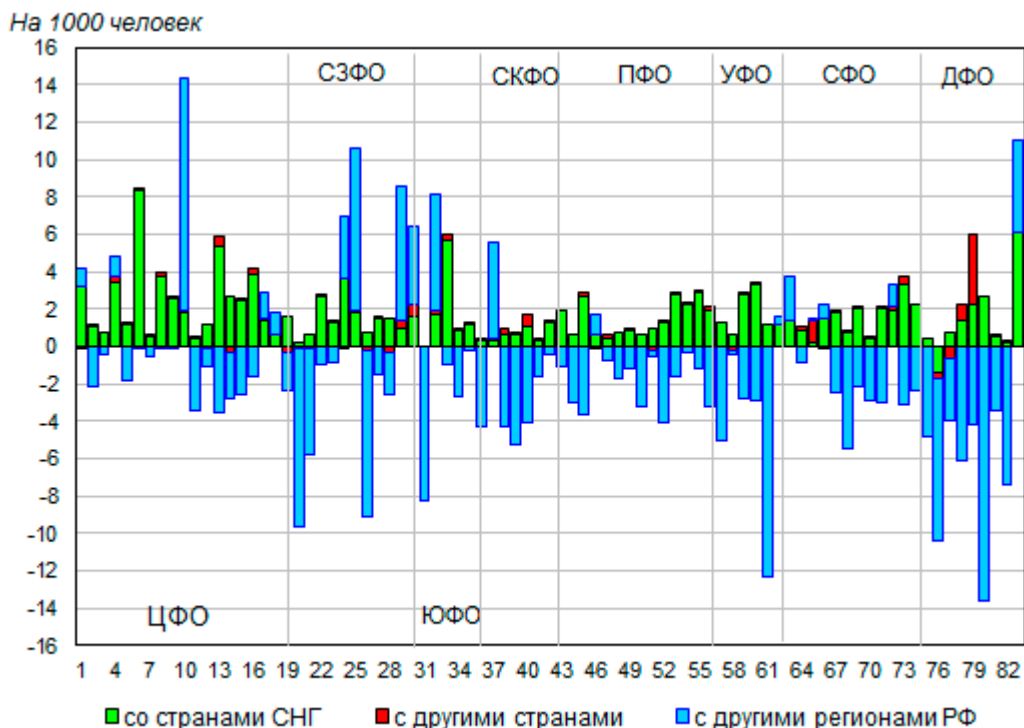
В январе-июле 2014 года население 81 из 83 регионов-субъектов федерации увеличивалось за счет миграционного обмена со странами СНГ, и только в Камчатском крае и Республике Калмыкии сокращалось (рис. 13).

Миграционный прирост за счет обмена со странами СНГ в январе-июле 2014 года был выше всего в Калужской области, где он составил 8,4 на 1000 человек постоянного населения в пересчете на год. В Чукотском автономном округе его значение составило 6,1‰, а в остальных регионах не достигало 6‰.

В Московской и Ленинградской областях коэффициент миграционного прироста в обмене населением со странами СНГ составил всего по 1,8‰, в Краснодарском крае - 1,7‰, в Санкт-Петербурге – 1,0‰, в Москве – 0,6‰. Близким к нулевому сложилось сальдо миграции со странами СНГ в республиках Тыве, Коми, Еврейской автономной области (0,2‰).

За счет миграционного обмена с другими странами (не входящими в СНГ) наиболее интенсивно увеличивалось население Амурской области (3,7‰), в меньшей степени - Республики Тывы (1,2‰), а также Адыгеи, Северной Осетии – Алании Хабаровского края (около 1‰). В остальных регионах миграционный прирост за счет обмена населением со странами, не входящими в СНГ, не достигал

0,5‰, а в большинстве был близок к нулю. Миграционная убыль в обмене со странами, не входящими в СНГ, отмечалась в 24 регионах-субъектах федерации. При этом сколько-нибудь значимой она была только в Приморском крае (-0,6‰), Республике Карелии, Псковской и Тамбовской областях, Камчатском крае (по -0,3‰).



**Рисунок 13. Миграционный прирост населения регионов-субъектов Российской Федерации по отдельным потокам миграции, по данным за январь-июль 2014 года в пересчете на год, на 1000 человек постоянного населения**

За счет миграционного обмена с другими регионами России большинство субъектов федерации теряет часть населения (65 из 83 в январе-июле 2014 года) и лишь небольшое число его увеличивает (18).

Наиболее интенсивный миграционный прирост населения в результате межрегиональной миграции по итогам первых семи месяцев текущего года зарегистрирован в Московской области (12,4‰ в пересчете на год), а также в Ленинградской (8,7‰) и Калининградской (3,4‰) областях, Санкт-Петербурге (7,2‰), Краснодарском крае (6,2‰), республиках Адыгея (4,1‰) и Алтай (2,3‰). В остальных регионах миграционный прирост составлял от нескольких сотых промилле до 1,4‰.

Наиболее интенсивная миграционная убыль в обмене с другими российскими территориями уже в течение многих лет характерна для Магаданской области (-13,6‰ по данным за январь-июль 2014 года в пересчете на год). К числу регионов с интенсивной миграционной убылью населения относятся также Ямало-Ненецкий автономный округ (-12,3‰), республики Коми и Калмыкия, Камчатский край, Мурманская и Еврейская автономная области (от -7‰ до -10‰). В остальных 58 регионах с миграционной убылью населения в обмене с другими регионами России ее интенсивность не достигала 7‰.

Медианное значение коэффициента миграционного прироста в межрегиональных перемещениях составило -1,7‰, в центральной половине регионов (без 25% регионов с наиболее высокими и наиболее низкими значениями показателя) оно варьировалось от -3,4‰ до -0,2‰.

В абсолютном выражении наибольший прирост населения за счет миграционного обмена с другими территориями России в январе-июле 2014 года получила Московская область (52,0 тысячи человек), существенно меньше Санкт-Петербург (21,6), Краснодарский край (19,7), Ленинградская область (9,0) и Москва (7,8 тысячи). В остальных субъектах федерации он не достиг 2,5 тысяч человек.

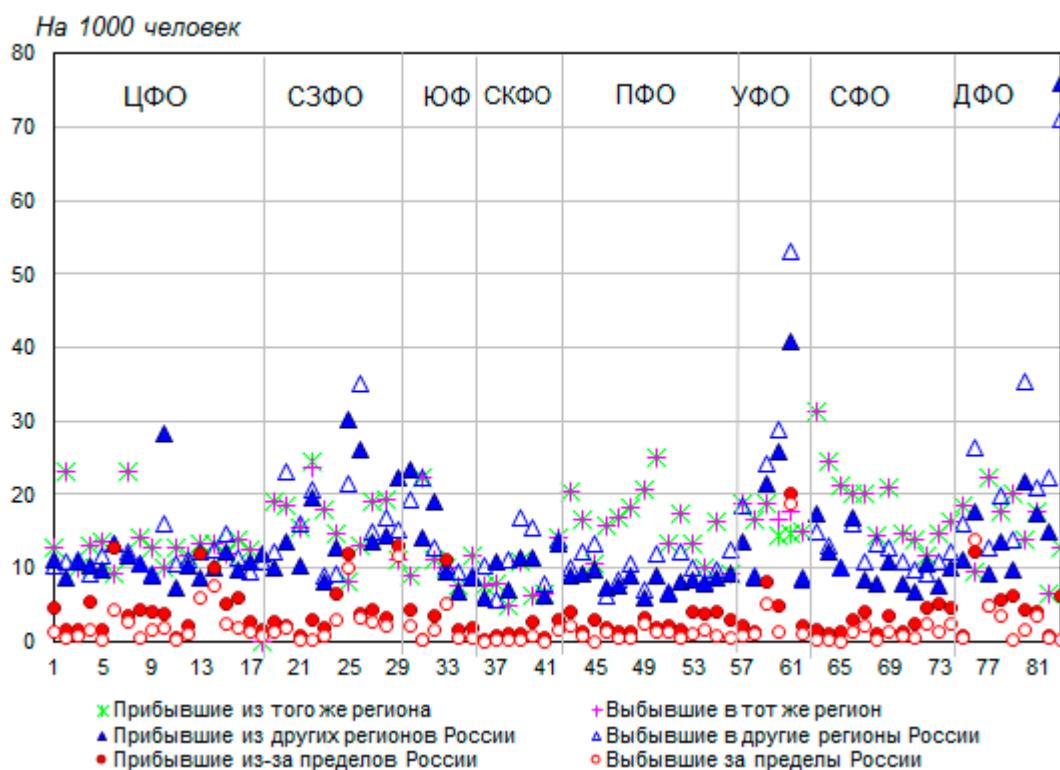
Наиболее значительная убыль в миграционном обмене с другими российскими территориями отмечалась, как и в предыдущие годы, в Республике Дагестан (-7,5 тысячи человек). Довольно значительные миграционные потери в обмене с другими российскими территориями несут Ямало-Ненецкий (-4,8) и Ханты-Мансийский автономный округ - Югра (-4,7). Часть миграционного оттока из этих автономных округов направляется в южную часть Тюменской области: Тюменская область, включая автономные округа, понесла в январе-июле 2014 года миграционные потери в 5,7 тысячи человек, а без автономий – увеличила свое население за счет миграционного обмена в пределах России на 3,8 тысячи человек. Значительные миграционные потери в обмене с другими российскими регионами понесли также Республика Коми, Хабаровский край, Оренбургская и Кемеровская области (по 4,7-4,8 тысячи человек).

Как и в целом по России, во всех ее регионах наибольшей интенсивностью выделяются «внутренние» миграционные потоки (рис. 14).

Интенсивность иммиграции из-за пределов страны в январе-июле 2014 года наиболее высокой была в Ямало-Ненецком автономном округе (20 прибывших на 1000 тысяч человек постоянного населения в пересчете на год). Достаточно высокой она была также в Санкт-Петербурге и Калужской области (13‰), в Камчатском крае, Ленинградской и Смоленской областях (12‰), Астраханской (11‰) и Тамбовской (10‰) областях. В остальных регионах она не достигала 10‰.

В абсолютном выражении больше всего иммигрантов из-за пределов России прибыло за январь-июль 2014 года в Санкт-Петербург (39,1 тысячи человек), Тюменскую (17,0), Московскую (15,5) и Ленинградскую (12,5) области, а также в Москву (11,3) и Краснодарский край (11,1 тысячи человек). В остальные регионы-субъекты федерации прибыло менее 10 тысяч иммигрантов.

Наиболее высокая интенсивность въезда из других регионов России отмечалась в Чукотском автономном округе (76 прибывших на 1000 тысяч человек постоянного населения). Почти вдвое ниже она была в Ямало-Ненецком автономном округе (41), Ленинградской, Московской и Мурманской областях, Ханты-Мансийском автономном округе – Югре (26-30 прибывших на 1000 человек). В абсолютном выражении наибольшее число мигрантов из других регионов России в январе-июле 2014 года было зарегистрировано в Московской области (почти 119 тысяч человек) и Москве (84). Значительным оно было также в Санкт-Петербурге (67), Краснодарском крае (60), Тюменской области (45 тысяч человек, в том числе 24,2 тысячи человек в Ханты-Мансийском и 12,9 тысячи человек в Ямало-Ненецком автономном округе) и Ленинградской области (31,3 тысячи человек). В остальных регионах-субъектах федерации оно не достигло 25 тысяч человек.



**Рисунок 14. «Внутренние» и «внешние» мигранты в регионах-субъектах Российской Федерации, по данным за январь-июль 2014 года, на 1000 человек населения**

В I полугодии 2014 года в территориальных органах ФМС России статус вынужденного переселенца или беженца получили 42 человека (в I полугодии 2013 года – 52 человек).

По данным ФМС России, на 1 июля 2014 года в стране насчитывалось 30,1 тысячи вынужденных переселенцев и беженцев. 25% из них составляли бывшие жители Казахстана (7,4 тысячи человек), 23% - Грузии (7,0 тысячи человек), 11% – Узбекистана (3,2 тысячи человек), 4% – Таджикистана (1,2 тысячи человек). Более 30% (9,1 тысячи человек) переселились внутри России из регионов с нестабильной общественно-политической обстановкой.

Процесс расселения вынужденных мигрантов идет по всем субъектам Российской Федерации. Наибольшее число вынужденных переселенцев и беженцев выбрали новым местом жительства Республику Ингушетию (7,6 тысячи человек), Республику Северную Осетию - Аланию (7,4), Белгородскую и Самарскую области, Санкт-Петербург и Ленинградскую область, Ставропольский край и Оренбургскую область (от 0,6 до 0,9 тысячи человек).

**В пополнении населения России за счет миграции около 30% составляют люди в возрасте от 20 до 29 лет, из них две трети - мужчины**

Мигранты, перемещающиеся в пределах России и пересекающие ее границы с целью смены места жительства (или пребывания сроком на 9 месяцев и более), заметно различаются по возрастному составу.

Среди всех прибывших, зарегистрированных в 2013 году, люди трудоспособного возраста составили 74,9%. Среди мигрантов, прибывших из-за пределов России, их доля заметно выше –



84,3% (из стран СНГ – 84,5%, из других стран – 83,2%), а среди мигрантов, перемещавшихся в пределах России, несколько ниже – 73,8% (среди переехавших внутри своего региона – 71,2%, среди прибывших из других регионов России несколько выше – 76,7%).

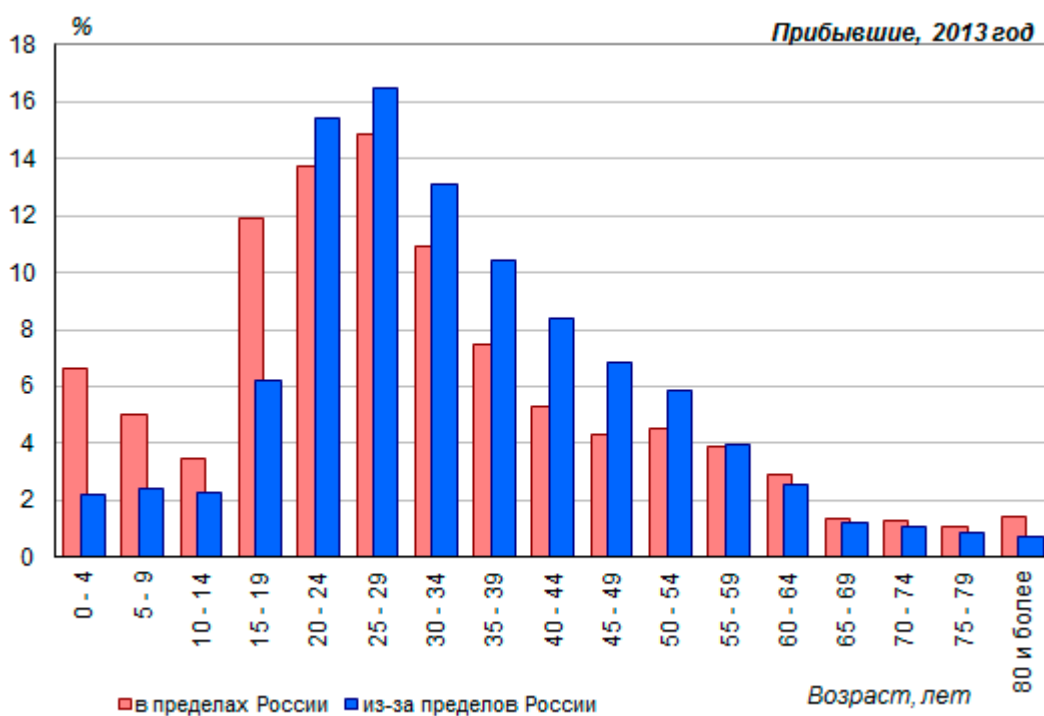
Доля детей в возрасте до 16 лет (моложе трудоспособного возраста) выше всего среди мигрантов, сменивших место жительства (пребывания) в пределах региона (18,5%), а ниже всего – среди прибывших из стран СНГ – 7,4% (7,7% среди иммигрантов из стран дальнего зарубежья). Среди переехавших из одного российского региона в другой доля детей составляла 13,6%.

Различия по доле людей старше трудоспособного возраста (женщины 55 лет и старше, мужчины 60 лет и старше) не очень значительные, но все-таки прослеживаются. Выше всего она среди мигрантов, перемещавшихся внутри российских регионов – 10,4% (среди прибывших из других российских регионов – 9,7%), а ниже всего – среди иммигрантов из стран СНГ – 8,2% (из других стран – 9,1%).

Сходные соотношения возрастных групп в разных миграционных потоках прослеживаются и по данным за предыдущие годы. Таким образом, они свидетельствуют о том, что миграция в пределах России и особенно в пределах регионов, по всей видимости, имеет в большей мере семейный характер, вовлекая в свой оборот относительно больше детей и пожилых.

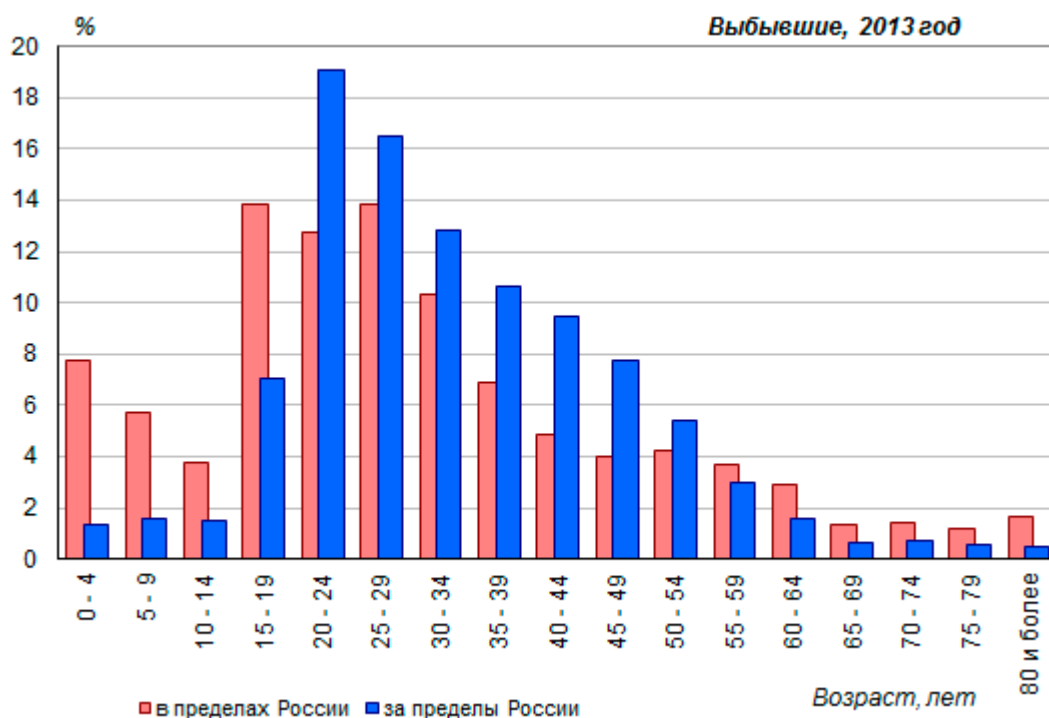
Известно, что наиболее высокая миграционная активность присуща молодежи в возрасте от 20 до 30 лет. Это отражают данные и о возрастном составе мигрантов, учтенных в 2013 году (рис. 15-16).

Среди всех прибывших из-за пределов России заметно выше доля населения наиболее активных рабочих возрастов – 76,6% составили иммигранты в возрасте 20-54 года. Среди перемещавшихся в пределах России их доля была на 15 процентных пунктов ниже (61,1%), а среди мигрировавших в пределах региона – на 20 процентных пунктов ниже (56,8%). При этом среди «внутренних» мигрантов заметно выше доля детей, особенно младших возрастов, подростков в возрасте 15-19 лет и пожилых людей в возрасте 60 лет и старше (рис. 15).



**Рисунок 15. Распределение прибывших (внутрироссийских и международных мигрантов) по возрасту, 2013 год, %**

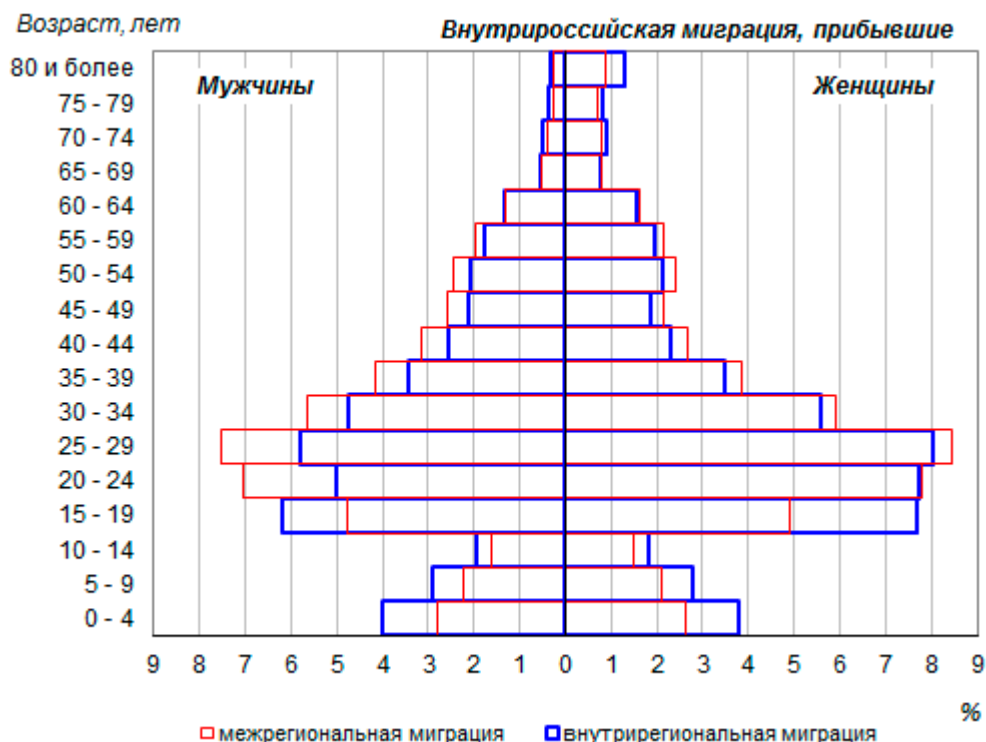
Среди выбывших за пределы России доля людей в возрасте 20-54 года составила 81,7%, а среди выбывших на другую территорию России – 56,8% (среди переехавших внутри региона – 56,8%). Доля детей в возрасте до 15 лет среди выбывающих за пределы России невелика – 4,8% (в том числе среди выбывших в страны СНГ - 4,5%, в другие страны – 5,8%). Среди переехавших внутри региона она достигает 18,5%, а среди переехавших из одного региона в другой несколько ниже – 13,6%. По сравнению с выбывшими за пределы России, среди выбывших на другие территории страны больше детей и особенно подростков в возрасте 15-19 (в связи с учебной миграции и воинским призывом), а также людей в возрасте 55 лет и старше (рис. 16).



**Рисунок 16. Распределение выбывших (внутрироссийских и международных мигрантов) по возрасту, 2013 год, %**

Что касается состава мигрантов по полу, то среди внутрироссийских мигрантов преобладают женщины (53% в 2013 году), особенно среди переместившихся внутри одного и того же региона (54,5%). Среди международных мигрантов, напротив, преобладают мужчины, составившие среди прибывших из-за пределов России в 2013 году 63,7% (из стран СНГ – 63,5%, из других стран – 65,6%), а среди выбывших – 71,9% (74,1% и 63,1%, соответственно).

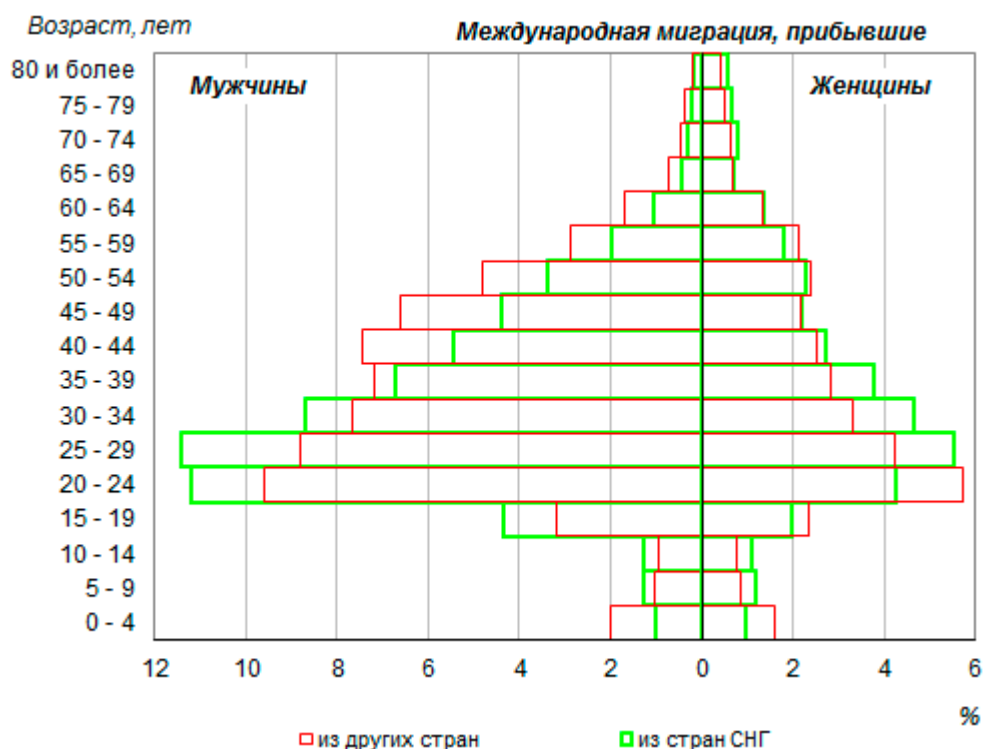
Если сравнить возрастную-половую пирамиду двух совокупностей внутрироссийских мигрантов 2013 года – сменивших место жительства (пребывания) в пределах своего региона и переехавших в другой регион (рис. 17) – можно отметить заметное преобладание женщин среди молодых мигрантов. Среди мигрантов 20-24 лет доля девушек достигает наивысшего значения – 56,5% (60,7% среди переселившихся в пределах своего региона и 52,6% среди прибывших из других регионов). В возрастах 35-49 лет и во внутрирегиональной, и в межрегиональной миграции преобладают мужчины, а среди мигрантов 50 лет и старше вновь преобладают женщины, причем их перевес быстро нарастает по мере увеличения возраста.



**Рисунок 17. Распределение внутрироссийских мигрантов (прибывших) по полу и возрасту, 2013 год, %**

Сравнение возрастно-половых пирамид двух совокупностей международных мигрантов, зарегистрированных в 2013 году, – прибывших из стран СНГ и из других зарубежных стран – показывает, что среди иммигрантов из стран СНГ преобладание мужчин и представителей молодых возрастов более выражено (рис. 18). Преобладание женщин отмечается среди иммигрантов из стран СНГ в возрастах 60 лет и старше, а среди прибывших из других стран – в возрастах 70 лет и старше.

Доля иммигрантов в возрасте 20-29 лет выше всего среди мужчин, прибывших из стран СНГ, - 22,6% (из других стран – 18,4%), а среди женщин, прибывших из стран СНГ, она составила 9,8% (почти столько среди прибывших из других стран – 10%).



**Рисунок 18. Распределение прибывших в Россию из-за рубежа по полу и возрасту, 2013 год, %**

В миграционном приросте, пополняющем население России, преобладают мужчины. В 2013 году доля мужчин в миграционном приросте составила 58,6% (в сальдо миграции со странами СНГ – 57,8%, с другими странами – 70%). Преобладание мужчин особенно выражено в сальдо миграции со странами СНГ в возрастах от 15 до 50 лет, в которых доля мужчин составляет около двух третей. В сальдо миграции с другими зарубежными странами доля мужчин в возрастах от 20 до 50 лет еще выше, но абсолютное значение самого сальдо (чистой миграции) незначительно.

Доля мужчин в возрасте 20-34 лет в сальдо миграции России за 2013 год составила 27,3% (в сальдо миграции со странами СНГ – 27,4%, а в сальдо миграции с другими странами – 25,5%), в том числе мужчины в возрасте 20-29 лет – 19,1% (19,4% и 15,9%, соответственно) (рис. 19).

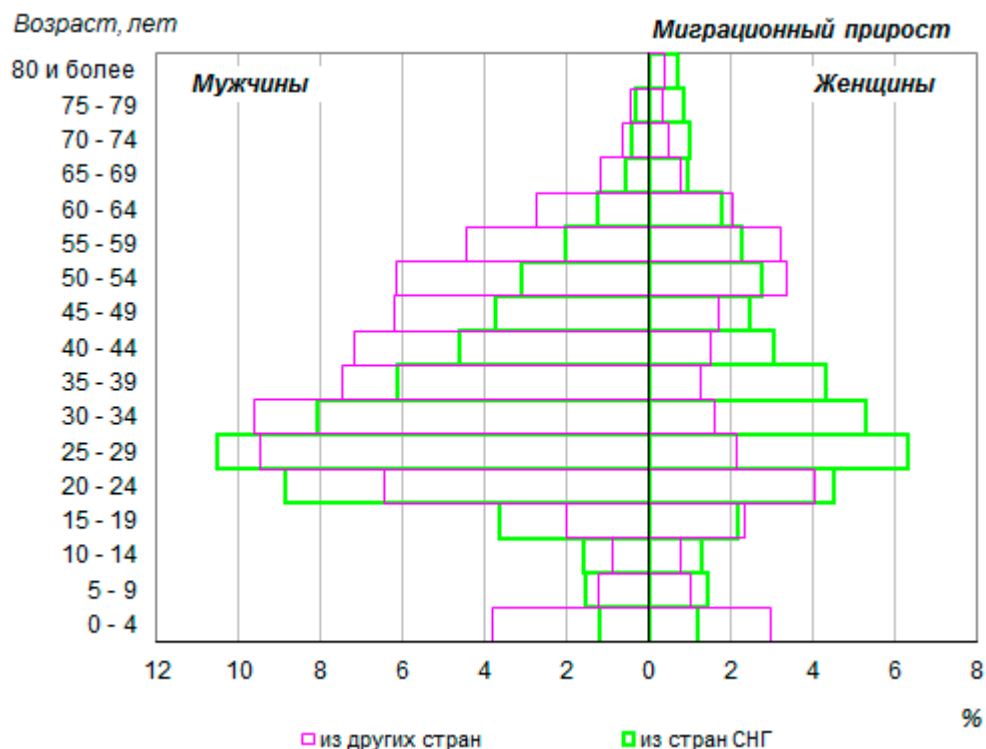


Рисунок 19. Распределение миграционного прироста населения России по полу и возрасту, 2013 год, %

**На конец II квартала 2014 года разрешение на работу в России имели 1019 тысяч иностранных граждан - на 39 тысяч меньше, чем в тот же период 2013 года**

После распада СССР в России появилось значительное число иностранных работников, легально осуществляющих трудовую деятельность в России[9]. Сведения об иностранных работниках, осуществляющих трудовую деятельность в установленном порядке (то есть легально), разрабатывались до 2011 года Федеральной миграционной службой на основании[10]:

- выданных разрешений на работу для иностранных граждан из стран с визовым порядком въезда (из стран дальнего зарубежья, Туркмении, а с 2009 года и Грузии);
- уведомлений, полученных от работодателей, привлекающих иностранных работников, для иностранных граждан из стран СНГ с безвизовым порядком въезда (Азербайджана, Армении, Казахстана, Киргизии, Молдавии, Таджикистана, Узбекистана, Украины), кроме Белоруссии, образующей союзное государство с Россией;
- выданных разрешений на работу лицам без гражданства.

В середине 1990-х годов число иностранных работников в России[11] возросло почти до 300 тысяч человек, но к концу десятилетия в связи с финансово-экономическим кризисом 1998 года снизилось до 211 тысяч человек. Затем рост возобновился, особенно быстрый начиная с 2005 года (рис. 20). В 2008 году число иностранных работников в России достигло наибольшей величины – 2425,9 тысячи человек (в том числе 1780 тысячи человек из стран СНГ, не считая трудовых мигрантов из Белоруссии, в отношении которых порядок регулирования привлечения иностранной рабочей силы не применяется). В связи с развернувшимся в 2008 году мировым финансово-экономическим



кризисом и спадом экономического развития в 2009 году число иностранных работников в России несколько сократилось, составив 2223,6 тысячи человек (на 202,3 тысячи человек, или на 8,3% меньше, чем в предшествующем 2008 году). В 2010 году сокращение ускорилось - число иностранных работников, снизилось до 1640,8 тысячи человек, что на 582,8 тысячи человек, или на 26,2% меньше, чем в 2009 году.

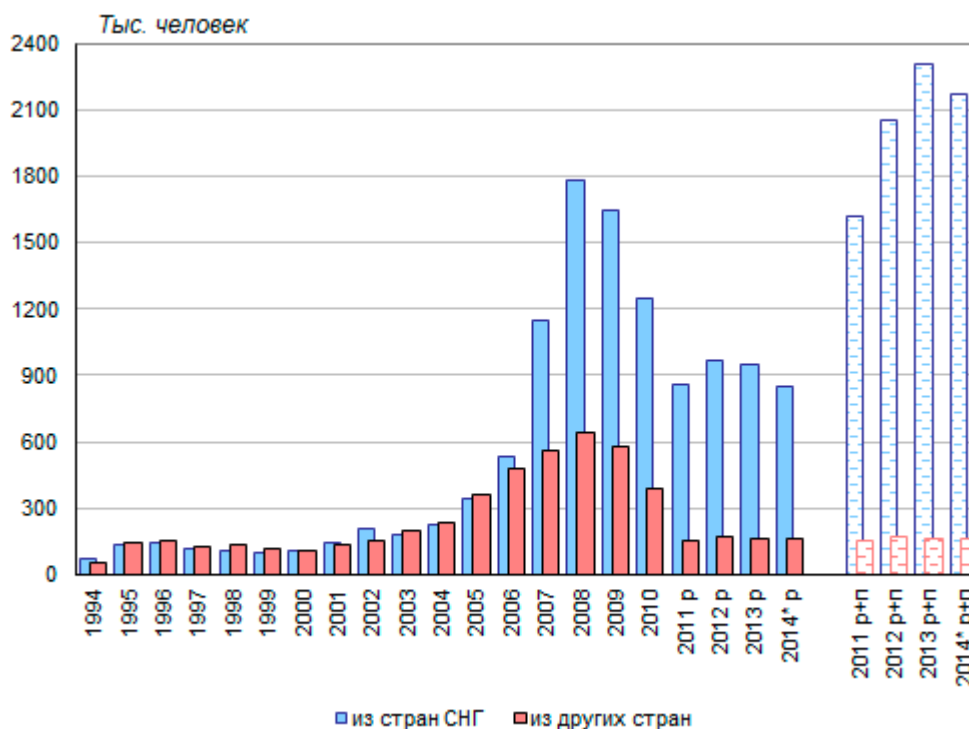
Начиная с 2011 года сведения об иностранных гражданах, осуществляющих трудовую деятельность на территории Российской Федерации, разрабатываются Федеральной миграционной службой на основании выданных *разрешений на работу* (для иностранных граждан и для лиц без гражданства, прибывших в визовом и безвизовом порядке въезда) и *патентов*, выданных на осуществление трудовой деятельности у физических лиц (для иностранных граждан и лиц без гражданства, прибывших в порядке, не требующем получения визы)<sup>[12]</sup>.

Число иностранных граждан, имеющих действующие разрешения на работу на территории России, вначале увеличивалось, составив на конец 2011 года 1027,9 тысячи человек, а на конец 2012 года - 1148,7 тысячи человек (на 11,8% больше). В 2013 году оно несколько сократилось, снизившись к концу года до 1110,9 тысячи человек (на 3,3%). Снижение продолжалось и в первом полугодии 2014 года: на конец II квартала текущего года разрешение на работу в России имели 1019 тысяч иностранных граждан, что на 39 тысячи человек, или на 3,7% меньше, чем в конце того же периода 2013 года (1058 тысячи человек).

Число иностранных граждан, получивших патенты на осуществление трудовой деятельности у физических лиц, напротив, устойчиво и быстро возрастало. В течение 2011 года патенты получили 764,9 тысячи человек, в 2012 году - 1080,5 тысячи человек (на 41,3% больше), в 2013 году - 1356,7 (на 25,6% больше, чем в 2012 году), и почти столько же за первое полугодие 2014 года - 1319,2 тысячи человек (в 1,9 раза больше, чем за тот же период 2013 года).

До середины 2000-х годов доля иностранных работников, прибывших в Россию из стран СНГ, составляла примерно половину общего числа иностранных граждан, легально осуществляющих трудовую деятельность в России. Затем она стала расти, поднявшись до 73,4% в 2008 году и 76,0% в 2010 году. Таким образом, число иностранных работников, прибывших в Россию из стран СНГ, до 2008 года росло быстрее, чем из других стран мира, а после кризиса 2008 года сокращалось в меньшей степени.

В 2011-2013 годах доля иностранных работников из стран СНГ поднялась до 84% среди всех имевших действующее разрешение на работу. Такой же она оставалась и в первом полугодии 2014 года. Все иностранцы, получившие патенты на осуществление трудовой деятельности у физических лиц, являются, как уже говорилось, гражданами стран СНГ с безвизовым въездом в Россию или лицами без гражданства, прибывшие в Россию без получения визы.



**Рисунок 20. Число иностранных граждан, осуществлявших трудовую деятельность в России, тысяч человек\***

\* 1994-2010 - по данным ФМС России, включая лиц без гражданства и граждан Белоруссии; за 2011-2013 годы представлено число имевших действующее разрешение на работу на конец года и получивших патенты на осуществление трудовой деятельности у физических лиц в течение года; за 2014 год - число имевших действующее разрешение на работу на конец II квартала и получивших патенты на осуществление трудовой деятельности у физических лиц во I полугодии

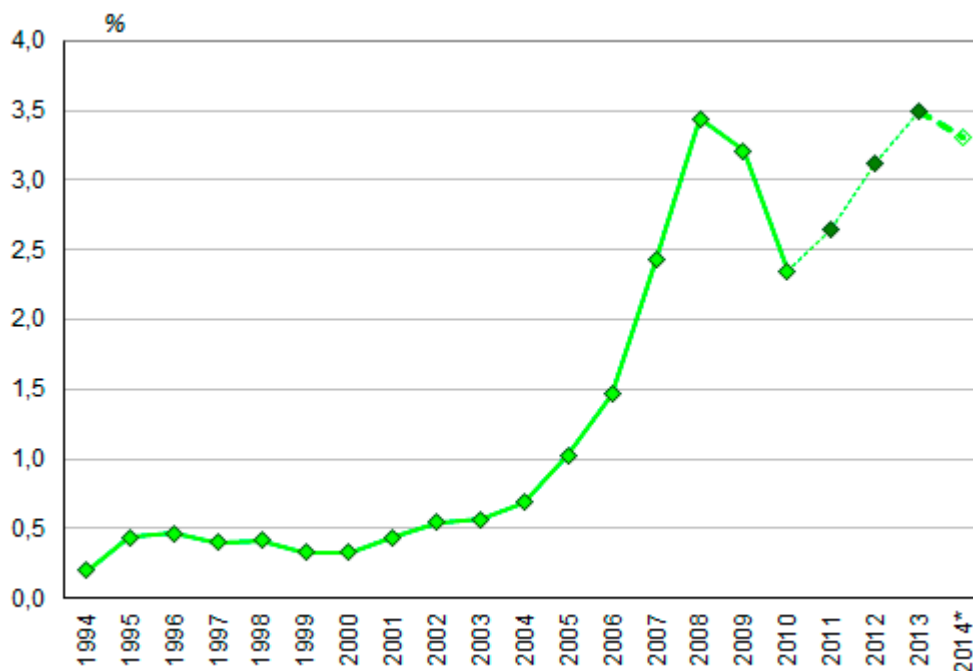
В общем числе занятых в экономике России доля иностранных работников возросла с 0,3% в 1999-2000 годах до 3,4% в 2008 году. В 2009 году она снизилась до 3,2%, а в 2010 году до 2,4% (рис. 21).

По данным за 2011 год, доля трудящихся, имевших действующее разрешение на работу на конец года, составила 1,5% от общей численности экономически занятых, а доля получивших патенты в течение 2011 года еще 1,1%.

По данным за 2012 год, доля лиц, имевших действующее разрешение на работу на конец года, поднялась незначительно - до 1,6% от общего числа экономически занятых, а доля получивших патенты в течение 2012 года более заметно - до 1,5%.

В 2013 году доля иностранных работников, имевших действующее разрешение на работу на конец года, среди занятых в экономике России оставалась той же, что и в конце 2012 года – 1,6%, а доля получивших патенты в течение года возросла до 1,9%. Таким образом, в целом доля иностранной рабочей силы возросла до 3,5% от общего числа занятых в России, несколько превысив уровень 2008 года.

По данным на конец первого полугодия 2014 года доля иностранной рабочей силы в общем числе занятых в России составила около 3,3%. При этом доля иностранных работников, имевших действующее разрешение на работу, превысила 1,8%, а доля получивших патенты – 1,8%.

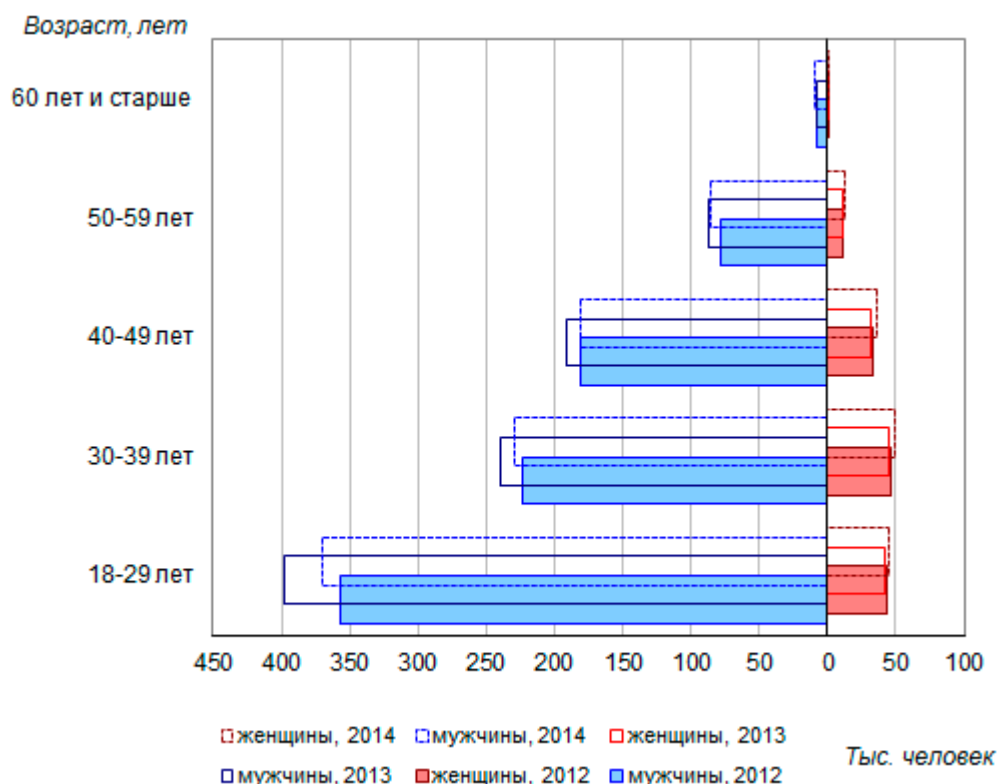


**Рисунок 21. Доля иностранных работников, осуществлявших трудовую деятельность в России, в общей численности занятых в экономике России, %\***

\* расчет по данным, представленным на рис. 20, и данным о числе экономически занятых в соответствующие периоды

Свыше 40% иностранных граждан, осуществлявших трудовую деятельность на основании действующих разрешений на работу, составляют люди в возрасте от 18 до 29 лет (рис. 22). Основные участники внешней трудовой иммиграции - мужчины (около 87%), которые преобладают во всех возрастных группах. Наибольший удельный вес женщин приходится на возрастную группу от 30 до 39 лет (16-17%).

Снижение численности привлекаемой в экономику России иностранной рабочей силы в первом полугодии 2014 года шло в основном за счет молодых мужчин (больше всего – на 7% - в возрасте 18-29 лет). Число женщин, имеющих разрешение на работу в России, напротив, увеличивалось, хотя и оставалось небольшим.



**Рисунок 22. Число иностранных работников, осуществлявших трудовую деятельность в России, по полу и возрасту, на конец II квартала 2012-2014 годов, тысяч человек**

Иностранная рабочая сила привлекается на территорию Российской Федерации из многих стран мира. Если до 2006 года больше всего трудовых мигрантов прибывало с Украины, то в последние годы наиболее крупными поставщиками рабочей силы в Россию стали Узбекистан и Таджикистан. Помимо них крупными поставщиками рабочей силы в Россию остаются Киргизия и Молдавия, а из стран дальнего зарубежья - Китай, Турция, Северная Корея (КНДР), Вьетнам.

В общем числе иностранцев, имевших разрешение на работу на конец II квартала 2014 года, 83,5% (851,3 тысячи человек) составляли граждане стран СНГ, в том числе граждане Узбекистана – 42,1% (429,2 тысячи человек), Таджикистана – 14,0% (142,3 тысячи), Украины – 11,5% (117,1 тысячи человек). Среди граждан других стран преобладали граждане Китая – 7,2% (73,3 тысячи человек).

Среди иностранцев, получивших патенты на осуществление трудовой деятельности у физических лиц - граждан России за II квартал 2014 года, граждане Узбекистана составили 43,2% (367,0 тысячи человек), граждане Таджикистана – 21,9% (186,4), граждане Украины – 11,7% (99,2), граждане Армении – 7,6% (64,7 тысячи человек).

Около 40% трудовых мигрантов из-за рубежа привлекается для работы в Центральном федеральном округе, прежде всего в Москве и Московской области, хотя в последние годы доля иностранцев, работающих в столичном регионе, сокращалась.

Наибольшее число иностранных работников, имевших действующее разрешение на работу на конец II квартала 2014 года, привлечено в экономику Москвы (21,9%), Санкт-Петербурга (15,0%),

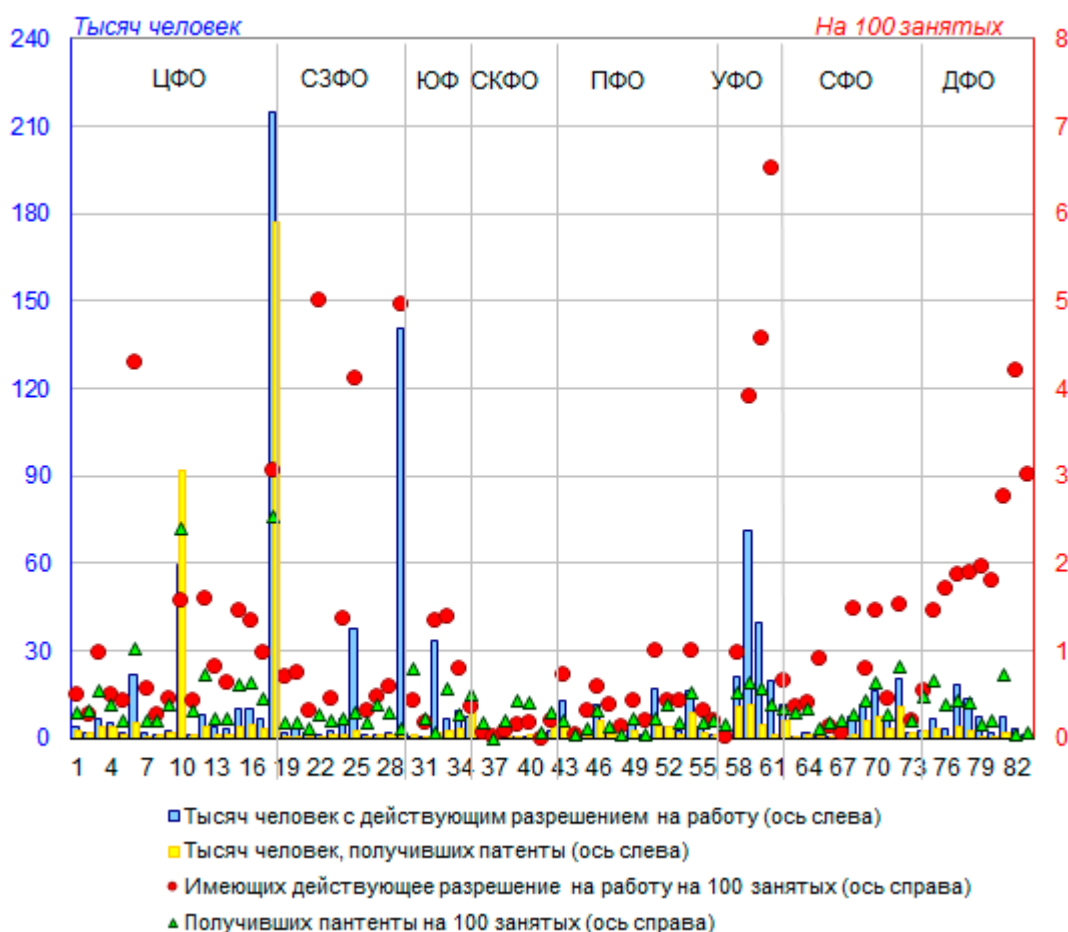
Московской области (6,1%), Ханты-Мансийского автономного округа – Югра и Ленинградской области (по 4%), Краснодарского края (3,1% от общего числа трудовых мигрантов).

По опубликованным данным, на конец I квартала 2014 года наибольшее число иностранных граждан (с учетом лиц без гражданства и без учета трудовых мигрантов из Белоруссии) с действующим разрешением на работу учтено в Москве (214,6 тысячи человек), Санкт-Петербурге (140,5), Тюменской области (71,4 тысячи человек, в том числе 39,5 тысячи человек в Ханты-Мансийском автономном округе), Московской области (59,8). В этих регионах сосредоточено более половины (51,2%) привлеченной иностранной рабочей силы. В остальных субъектах федерации число иностранных граждан с действующим разрешением на работу в 2-3 раза ниже (рис. 23).

Число иностранных граждан, получивших патенты на осуществление трудовой деятельности у физических лиц - граждан России за I квартал 2014 года, наибольшим было в Москве (177,1 тысячи человек) и Московской области (91,7 тысячи человек). На эти два субъекта федерации приходится более половины (57,2%) всех иностранных граждан, получивших патенты на осуществление трудовой деятельности у физических лиц. В остальных регионах их число не достигало 12 тысячи человек.

Удельный вес иностранцев с действующим разрешением на работу среди экономически занятых варьировался от тысячных долей процента в Чечне и Ингушетии до 6,5% в Ямало-Ненецком автономном округе. Достаточно высок он также в Ненецком и Ханты-Мансийском автономном округе – Югре, в Санкт-Петербурге (около 5%). Еще в 4 регионах - Еврейской автономной области, Калужской, Тюменской, и Ленинградской областях – доля иностранцев с действующим разрешением на работу среди экономически занятых составляла около 4%. В Москве, Чукотском автономном округе и Сахалинской области – около 3%. В половине регионов-субъектов федерации она не достигала 0,6%.

Доля лиц, получивших патенты на осуществление трудовой деятельности у физических лиц - граждан России за I квартал 2014 года, составляла от сотых процента в республиках Ингушетия, Марий Эл, Чувашия до 2,5% в Москве и 2,4% в Московской области, что заметно превышает значения показателя за тот же период прошлого года (соответственно, 0,3% и 0,8%).



**Рисунок 23. Число иностранных граждан, осуществляющих трудовую деятельность в России по регионам-субъектам федерации, тысяч человек и % от численности занятых в экономике, I квартал 2014 года\***

\* число имевших действующее разрешение на работу на конец I квартала и число получивших патенты на осуществление трудовой деятельности у физических лиц в I квартале

Основная часть иностранных граждан (27%) получила в первом полугодии 2014 года разрешение на работу для осуществления трудовой деятельности по профессиям рабочих строительства, занятых на горных, горно-капитальных и на строительномонтажных и ремонтно-строительных работах, а также по профессиям неквалифицированных рабочих (22,4%). Большинство рабочих строительства, занятых на горных, горно-капитальных и на строительномонтажных и ремонтно-строительных работах прибыли из стран СНГ: Узбекистана (39,9%), Таджикистана (13,1%), Украины (10,8%). Неквалифицированные рабочие прибыли в основном из Узбекистана (53,6%), Таджикистана (21,7%), Киргизии (11,7%).).

Источники: Федеральная служба государственной статистики - [www.gks.ru](http://www.gks.ru)

«Социально-экономическое положение России. Январь-август 2014 года» и предшествующие выпуски ежемесячного доклада - [http://www.gks.ru/wps/wcm/connect/rosstat\\_main/rosstat/ru/statistics/publications/catalog/doc\\_1140086922125](http://www.gks.ru/wps/wcm/connect/rosstat_main/rosstat/ru/statistics/publications/catalog/doc_1140086922125);



«Социально-экономическое положение федеральных округов в I полугодии 2014 года» /  
Ежеквартальные статистические бюллетени -  
[http://www.gks.ru/wps/wcm/connect/rosstat\\_main/rosstat/ru/statistics/publications/catalog/doc\\_1140086420641](http://www.gks.ru/wps/wcm/connect/rosstat_main/rosstat/ru/statistics/publications/catalog/doc_1140086420641) ;

«Миграция и численность населения Российской Федерации в 2013 году» и предшествующие выпуски статистического бюллетеня – [http://www.gks.ru/wps/wcm/connect/rosstat\\_main/rosstat/ru/statistics/publications/catalog/doc\\_1140096034906](http://www.gks.ru/wps/wcm/connect/rosstat_main/rosstat/ru/statistics/publications/catalog/doc_1140096034906) ;

Демографический ежегодник России. 2013 -  
[http://www.gks.ru/wps/wcm/connect/rosstat\\_main/rosstat/ru/statistics/publications/catalog/doc\\_1137674209312](http://www.gks.ru/wps/wcm/connect/rosstat_main/rosstat/ru/statistics/publications/catalog/doc_1137674209312) ;

Российский статистический ежегодник. 2013 и выпуски за предыдущие годы -  
[http://www.gks.ru/wps/wcm/connect/rosstat\\_main/rosstat/ru/statistics/publications/catalog/doc\\_1135087342078](http://www.gks.ru/wps/wcm/connect/rosstat_main/rosstat/ru/statistics/publications/catalog/doc_1135087342078) .

## **Федеральные округа и входящие в них субъекты Российской Федерации на 1 января 2010 года**

### **Центральный федеральный округ**

1. Белгородская область
2. Брянская область
3. Владимирская область
4. Воронежская область
5. Ивановская область
6. Калужская область
7. Костромская область
8. Курская область
9. Липецкая область
10. Московская область
11. Орловская область
12. Рязанская область
13. Смоленская область
14. Тамбовская область
15. Тверская область
16. Тульская область
17. Ярославская область
18. г. Москва

### **Северо-Западный федеральный округ**

19. Республика Карелия
20. Республика Коми
21. Архангельская область
22. Ненецкий автономный округ
23. Вологодская область
24. Калининградская область

### **Приволжский федеральный округ**

43. Республика Башкортостан
44. Республика Марий Эл
45. Республика Мордовия
46. Республика Татарстан
47. Удмуртская Республика
48. Чувашская Республика
49. Пермский край
50. Кировская область
51. Нижегородская область
52. Оренбургская область
53. Пензенская область
54. Самарская область
55. Саратовская область
56. Ульяновская область

### **Уральский федеральный округ**

57. Курганская область
58. Свердловская область
59. Тюменская область
60. Ханты-Мансийский автономный округ
61. Ямало-Ненецкий автономный округ
62. Челябинская область

### **Сибирский федеральный округ**

63. Республика Алтай
64. Республика Бурятия

25. Ленинградская область
26. Мурманская область
27. Новгородская область
28. Псковская область
29. г. Санкт-Петербург

#### **Южный федеральный округ**

30. Республика Адыгея
31. Республика Калмыкия
32. Краснодарский край
33. Астраханская область
34. Волгоградская область
35. Ростовская область

#### **Северо-Кавказский федеральный округ**

36. Республика Дагестан
37. Республика Ингушетия
38. Кабардино-Балкарская Республика
39. Карачаево-Черкесская Республика
40. Республика Северная Осетия-Алания
41. Чеченская Республика
42. Ставропольский край

65. Республика Тыва
66. Республика Хакасия
67. Алтайский край
68. Забайкальский край
69. Красноярский край
70. Иркутская область
71. Кемеровская область
72. Новосибирская область
73. Омская область
74. Томская область

#### **Дальневосточный федеральный округ**

75. Республика Саха (Якутия)
76. Камчатский край
77. Приморский край.
78. Хабаровский край
79. Амурская область
80. Магаданская область
81. Сахалинская область
82. Еврейская автономная область
83. Чукотский автономный округ

### **Федеральные округа и входящие в них субъекты Российской Федерации на 1 апреля 2014 года**

#### **Центральный федеральный округ (ЦФО)**

1. Белгородская область
2. Брянская область
3. Владимирская область
4. Воронежская область
5. Ивановская область
6. Калужская область
7. Костромская область
8. Курская область
9. Липецкая область
10. Московская область
11. Орловская область
12. Рязанская область
13. Смоленская область
14. Тамбовская область
15. Тверская область
16. Тульская область
17. Ярославская область

#### **Приволжский федеральный округ (ПФО)**

43. Республика Башкортостан
44. Республика Марий Эл
45. Республика Мордовия
46. Республика Татарстан
47. Удмуртская Республика
48. Чувашская Республика
49. Пермский край
50. Кировская область
51. Нижегородская область
52. Оренбургская область
53. Пензенская область
54. Самарская область
55. Саратовская область
56. Ульяновская область

#### **Уральский федеральный округ (УФО)**

57. Курганская область

18. г. Москва

#### **Северо-Западный федеральный округ (СЗФО)**

19. Республика Карелия
20. Республика Коми
21. Архангельская область
22. Ненецкий автономный округ
23. Вологодская область
24. Калининградская область
25. Ленинградская область
26. Мурманская область
27. Новгородская область
28. Псковская область
29. г. Санкт-Петербург

#### **Южный федеральный округ (ЮФО)**

30. Республика Адыгея
31. Республика Калмыкия
32. Краснодарский край
33. Астраханская область
34. Волгоградская область
35. Ростовская область

#### **Северо-Кавказский федеральный округ (СКФО)**

36. Республика Дагестан
37. Республика Ингушетия
38. Кабардино-Балкарская Республика
39. Карачаево-Черкесская Республика
40. Республика Северная Осетия-Алания
41. Чеченская Республика
42. Ставропольский край

58. Свердловская область
59. Тюменская область
60. Ханты-Мансийский автономный округ
61. Ямало-Ненецкий автономный округ
62. Челябинская область

#### **Сибирский федеральный округ (СФО)**

63. Республика Алтай
64. Республика Бурятия
65. Республика Тыва
66. Республика Хакасия
67. Алтайский край
68. Забайкальский край
69. Красноярский край
70. Иркутская область
71. Кемеровская область
72. Новосибирская область
73. Омская область
74. Томская область

#### **Дальневосточный федеральный округ (ДФО)**

75. Республика Саха (Якутия)
76. Камчатский край
77. Приморский край.
78. Хабаровский край
79. Амурская область
80. Магаданская область
81. Сахалинская область
82. Еврейская автономная область
83. Чукотский автономный округ

#### **Крымский федеральный округ (КФО)**

84. Республика Крым
85. г. Севастополь

---

[1] С учетом сведений по Крымскому федеральному округу (КФО). Данные по Республике Крым и городу федерального значения Севастополю включаются в сводные итоги статистической отчетности по Российской Федерации по показателям раздела "Демография", начиная с апреля 2014 года. Опубликованы также оценки за первые семь месяцев текущего и, для сравнения, предыдущего года. В целях сопоставления с данными предшествующих лет мы используем там, где возможно, данные по России без учета этих двух новых субъектов федерации, а там, где представлены данные по регионам – включая эти субъекты федерации при наличии

соответствующих данных.

- [2] Из-за поправок на недоучет случаев перемены места жительства, в текущих расчетах численности населения (до 2010 года) принимались более высокие, чем отчетные данные, величины миграционного прироста. В частности, величина миграционного прироста населения России в 1994 году составила с учетом таких поправок 978,0 тысячи человек, или 6,6%. - Демографический ежегодник России. 2012 // Статистический ежегодник. М., 2012. С. 14, 22 и 405.
- [3] Подробнее об этом речь уже шла в ряде предыдущих выпусков, см., в частности, - <http://demoscope.ru/weekly/2012/0501/barom01.php>
- [4] Подробнее см. <http://demoscope.ru/weekly/2013/0541/barom01.php>
- [5] В соответствии с методическими пояснениями, приводимыми в ежемесячных докладах Федеральной службы государственной статистики (Росстата) «Социально-экономическое положение Российской Федерации», данные о миграции получаются в результате разработки поступающих от территориальных органов Федеральной миграционной службы (ФМС) документов статистического учета прибытий и выбытий. Листки статистического учета мигрантов составляются при регистрации и снятии с регистрационного учета населения *по месту жительства* и при регистрации *по месту пребывания* на срок 9 месяцев и более. Снятие с регистрационного учёта осуществляется автоматически в процессе электронной обработки данных о миграции населения при перемещениях *в пределах Российской Федерации*, а также *по истечении срока пребывания* у мигрантов независимо от места прежнего жительства.
- [6] Статистический бюллетень «Миграция и численность населения Российской Федерации в 2011 году», с. 51-56; «Миграция и численность населения Российской Федерации в 2012 году», с. 49-54; «Миграция и численность населения Российской Федерации в 2013 году», с. 50-55.
- [7] До 2007 года иностранные граждане учитывались в качестве долговременных мигрантов на основе листов статистического учета прибытия, составленных при регистрации иностранных граждан по месту жительства и лиц без гражданства после получения ими вида на жительство. С 1 января 2007 года статистические документы составляются на иностранных граждан и лиц без гражданства, впервые получивших разрешение на временное проживание. - Демографический ежегодник России. 2012. С. 403.
- [8] Число выбывших, учтенных как внутренние мигранты, оказалось несколько меньшим (хотя обычно число прибытий и выбытий в пределах страны совпадает) – 2116,3 тысячи человек в январе июле 2014 года против 2085,0 тысячи человек за тот же период 2013 года.
- [9] Иностранные работники - иностранные граждане и лица без гражданства, временно пребывающие в Российской Федерации и осуществляющие в установленном порядке трудовую деятельность.
- [10] См., например, «Регионы России. Социально-экономические показатели. 2010». М., Росстат, 2011. С. 144.
- [11] Число иностранных работников, осуществлявших трудовую деятельность в России, рассчитывается как сумма чисел иностранных работников на начало отчетного периода и иностранных работников, прибывших в течение отчетного периода (без трудящихся-мигрантов из Белоруссии).
- [12] Разрешение на работу - документ, подтверждающий право иностранного работника на временное осуществление на территории Российской Федерации трудовой деятельности или право иностранного гражданина, зарегистрированного в Российской Федерации в качестве индивидуального предпринимателя, на осуществление предпринимательской деятельности. Патент дает право иностранному гражданину, прибывшему в Российскую Федерацию в порядке, не требующем получения визы, работать только в том регионе, где выдан, только по найму у физических лиц – граждан России, только в целях их личных и домашних нужд, но не

предпринимательской деятельности. – См., например, «Социально-экономическое положение Центрального федерального округа в 2011 году» / Ежеквартальный статистический бюллетень. М., Росстат, 2012. С. 81-82.