

Демографические итоги I полугодия 2014 года (часть I)



Рубрику ведет кандидат экономических наук
Екатерина Щербакова

Население России на 1 июля 2014 года насчитывало 146,1 миллиона человек, увеличившись с начала года на 88 тысяч человек, или на 0,06%

По оценке Федеральной службы государственной статистики (Росстата), население России на 1 июля 2014 года насчитывало 146,1 миллиона человек, в том числе 2,3 миллиона человек в Крымском федеральном округе[1].

Такая оценка получена исходя из итогов Всероссийской переписи населения 2010 года (ВПН-2010) и данных текущего учета демографических событий за прошедший после ВПН-2010 период на основе регистрации рождений и смертей (в записях актов гражданского состояния), прибытий и выбытий (по листкам статистического учета мигрантов Федеральной миграционной службой)[2].

По полученным таким образом оценкам, численность россиян увеличивается уже пять лет подряд (в 2009-2013 годах) после 14-летнего периода непрерывной убыли (рис.1).

Преодолена ли долговременная тенденция убыли населения или только временно нарушена, покажет будущее. Сейчас же можно отметить, что население России достигло своей наибольшей величины – почти 148,6 миллиона человек – к началу 1993 года. В 1993 году впервые была зарегистрирована убыль населения. После небольшого роста в 1994 году она стала устойчивой – население России сокращалось вплоть до 2009 года, к началу которого его численность снизилась до 142,7 миллиона человек (на 5,8 миллиона человек меньше по сравнению с 1993 годом). Уже в 2008 году убыль существенно сократилась, а за 2009-2013 годы число россиян увеличилось почти на 929 тысяч человек. В итоге, к началу 2014 года численность населения России достигла 143,7 миллиона человек, что примерно соответствует уровню середины 1980-х годов.

Тенденция роста, хотя и небольшого, сохранялась и в январе-июне текущего года, в результате чего население России увеличилось еще на 87,1 тысячи человек – до 143,8 миллиона человек (без учета Крымского федерального округа).

Свидетельствует ли такой рост о преодолении долговременной тенденции убыли населения или только об ее приостановке, покажет будущее.

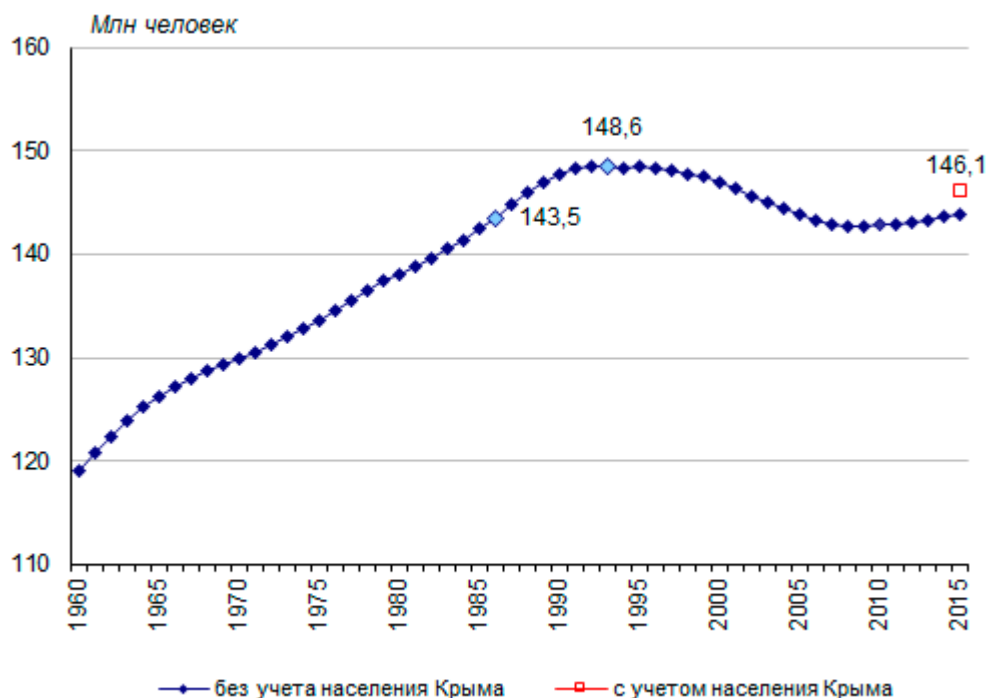


Рисунок 1. Численность постоянного населения России, 1960-2014 годы, миллионов человек на начало года*

* по данным текущего учета – на 1 января; по переписям населения 1959 и 1970 годов – на 15 января; 1979 года – на 17 января; 1989 года – на 12 января.

Скорректированные по итогам ВПН-2010 оценки численности населения России показывают более выраженную тенденцию замедления убыли населения в 2003-2008 годы, чем отмечалось по данным текущего учета от базы ВПН-2002, и более значительный прирост за 2009 год. Уже в 2003 году убыль оказалась ниже, чем в 2001-2002 годах, а начиная с 2006 года стала сокращаться очень быстро. Отметим, что в 2009 году незначительный прирост населения отмечался и по нескорректированным данным текущего учета (на 11 тысяч человек, или на 0,01‰), а по скорректированным данным он был вполне заметным (на 96 тысяч человек, или на 0,7‰). В 2010 году численность населения выросла незначительно (на 32 тысячи человек, или на 0,2‰), но в 2011-2013 годах прирост довольно быстро увеличивался. По уточненным данным годовой разработки, прирост населения за 2013 год составил почти 320 тысяч человек (2,2‰) против 291 тысячи человек (2,0‰) в 2012 году и 191 тысячи человек (1,3‰) в 2011 году (рис. 2).

В первом полугодии 2014 года рост населения продолжал ускоряться, хотя и незначительно. Общий прирост населения за январь-июнь текущего года составил 88,0 тысячи человек, или 0,6‰, в то время как за тот же период прошлого года – 78,4 тысячи человек, или 0,5‰ (с учетом Крымского федерального округа).

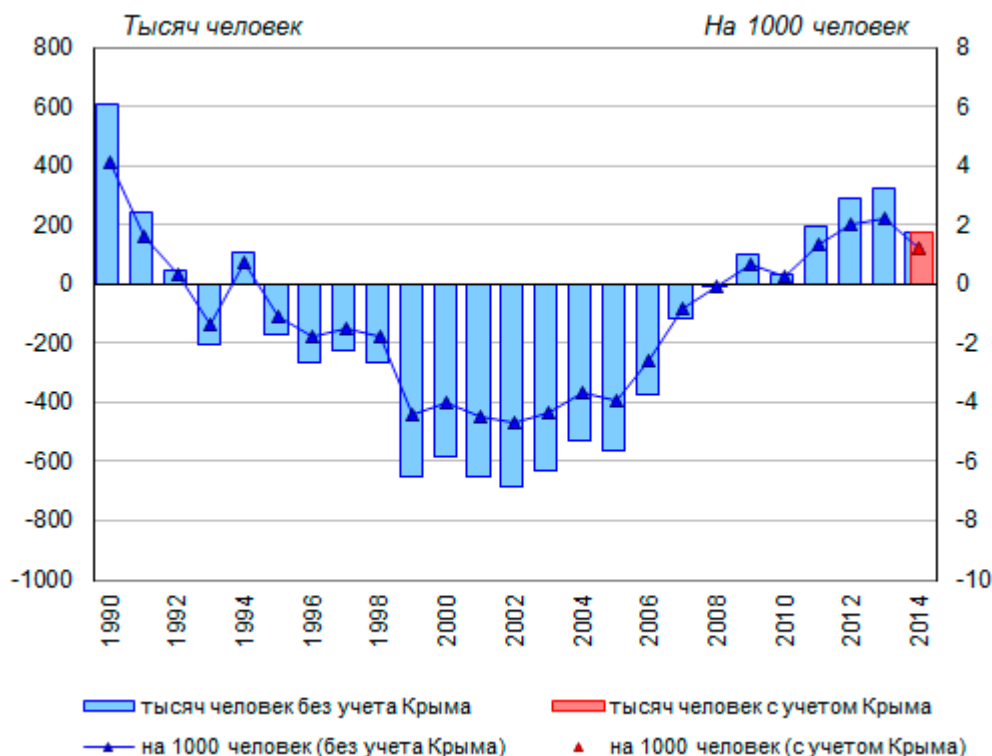


Рисунок 2. Прирост (убыль) населения России, 1990-2014 годы*, тысяч человек и в расчете на 1000 человек постоянного населения

* розовым цветом представлены показатели, рассчитанные с учетом Крымского федерального округа (Крыма); 2014 год – оценка по данным за январь-июнь в пересчете на год

Данные месячного учета за предшествующие годы показывают, что более интенсивная убыль наблюдалась, как правило, в зимние месяцы, менее интенсивная - в летние, что связано с достаточно выраженной сезонностью трендов смертности, рождаемости и миграции. При низкой интенсивности убыли (роста) населения разнонаправленные сезонные колебания показателей, оказывающих влияние на компоненты его роста (естественный и миграционный прирост), приводят к незначительным колебаниям его численности. Помесячная оценка убыли (роста) населения, представляемая Росстатом нарастающим итогом с начала года, при этом может оказаться меньше, чем в предшествующие месяцы, что означает увеличение (сокращение) населения в эти месяцы.

Чистый прирост населения отмечался уже в июне-октябре 2009 года, сентябре-декабре 2010 года, а также в марте-апреле и июне-декабре 2011 года при миграционном приросте, рассчитываемом по новым правилам[3] (рис. 3). По данным оперативной отчетности, убыль населения за 2011 год при учете миграции по прежним правилам (как в 2010 году) оказалась ниже, чем за 2010 год, а при учете миграции по измененным правилам убыль отмечалась только в январе и незначительная в мае. В 2012-2014 годах тенденция роста стала более устойчивой, убыль отмечались лишь в январе. В феврале-июне и августе 2013 года прирост населения был несколько ниже, чем в те же периоды предшествующего 2012 года, а в сентябре-декабре - выше.

В феврале-июне 2014 года рост также был достаточно устойчивым и более высоким, чем в тот же период предшествующего 2013 года, почти повторяя траекторию прироста за первое полугодие 2012 года.

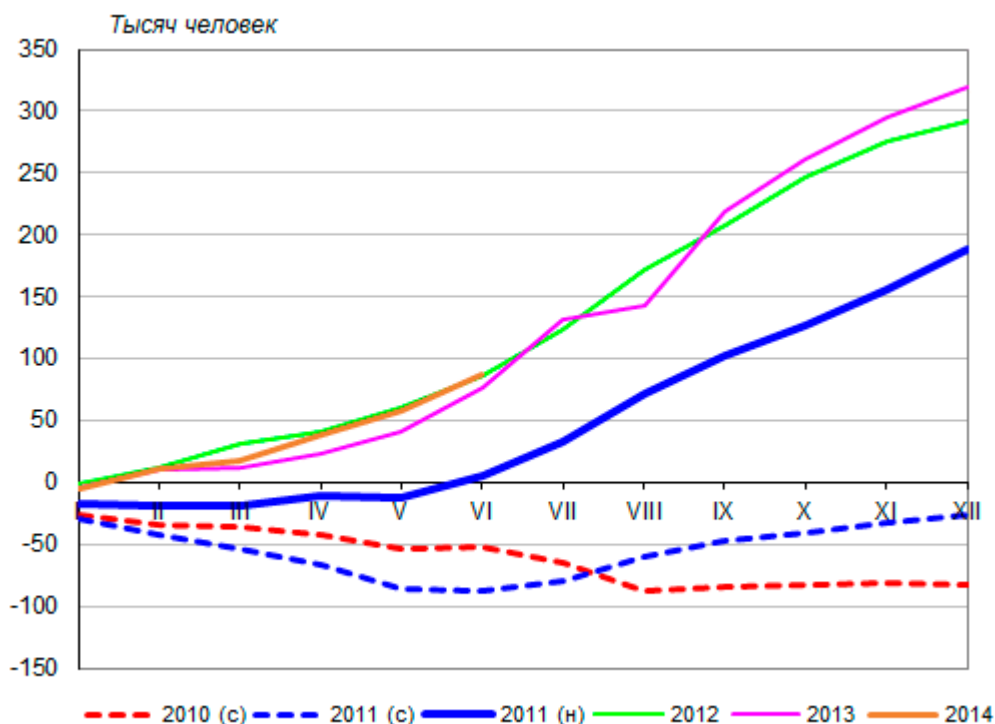


Рисунок 3. Прирост (убыль) населения России нарастающим итогом по месяцам 2010-2014* годов, тысяч человек

* 2011 год – с учетом миграционного прироста по прежним (с) и измененным правилам учета (н)

Однако население увеличивается не во всех регионах России. В январе-июне 2014 года продолжало убывать население Приволжского (-1,0‰ в пересчете на год) и Дальневосточного (-2,6‰) федерального округа, хотя интенсивность убыли снизилась по сравнению с первым полугодием 2013 года (соответственно, -2,0‰ и -3,7‰). В остальных федеральных округах наблюдался рост населения, причем если в одних округах его интенсивность снизилась по сравнению с тем же периодом 2013 года (в Центральном и Северо-Западном), то в других - повысилась (особенно значительно в Северо-Кавказском федеральном округе – 6,4 против 4,5‰).

Что касается регионов-субъектов федерации, прирост населения в январе-июне 2014 года наблюдался в 36 регионах-субъектах федерации, а в остальных 49 регионах население сокращалось (рис. 4). За первое полугодие 2013 года убыль населения была зарегистрирована в большем числе регионов-субъектов федерации – в 54, а рост в меньшем - 31.

В январе-июне 2014 года наиболее быстро продолжало расти население Республики Ингушетии (около 22‰ в пересчете на год). Кроме того, высок прирост населения Чеченской Республики (17‰), республик Алтай, Тыва и Чукотский автономный округ (около 13‰), Московской области (11‰) и Ненецкого автономного округа (10‰). Около 8‰ составил прирост населения Санкт-Петербурга, Тюменской области, Ханты-Мансийского автономного округа – Югры, Республики Дагестана.

Наиболее значительная убыль населения, по данным за январь-июнь 2014 года, наблюдалась, как и не раз в прошлом, в Еврейской автономной (-12‰), Псковской и Магаданской (-9‰) областях.

Около 8% составила убыль населения Орловской и Камчатской областей. В половине российских регионов интенсивность убыли превышала 1‰ (в первом полугодии 2013 года - 3‰).

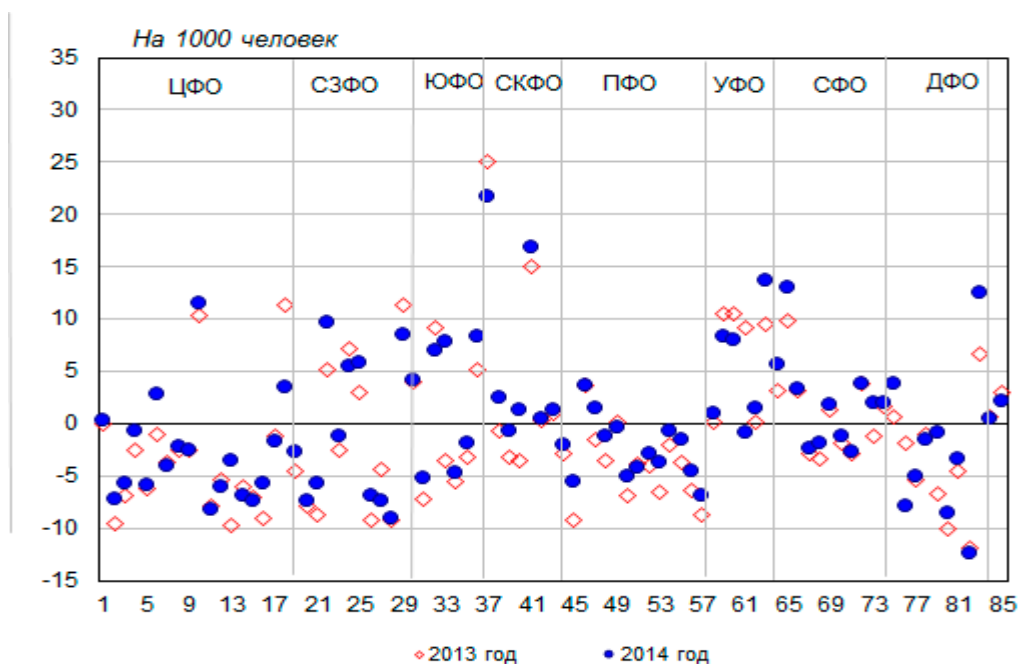


Рисунок 4. Прирост (убыль) населения регионов – субъектов Российской Федерации[4] в первом полугодии 2013-2014* годов, на 1000 человек

* оценка по данным текущего учета за январь-июнь в пересчете на год

В январе-июне 2014 года естественная убыль сократилась на 27,2 тысячи человек, или в 2,1 раза по сравнению с тем же периодом 2013 года, прирост населения по-прежнему обеспечивается миграцией

Причиной сокращения численности населения России в 1993 и 1995-2008 годах была естественная убыль населения - превышение числа умерших над числом родившихся, которое наблюдается начиная с 1992 года (рис. 5). Миграционный прирост - превышение числа мигрантов, прибывших в страну на постоянное место жительства, над числом выбывших из нее на постоянное жительство в другую страну - в той или иной степени компенсирует естественную убыль, обеспечивая в отдельные годы и рост населения (1994 и 2009-2013 годы). Корректировка данных о численности населения с учетом итогов ВПН-2010 сопровождалась корректировкой значений годовых приростов населения, прежде всего, за счет миграции.

Естественная убыль населения достигла наибольшего значения в 2000 году, составив 959 тысяч человек. Затем она стала сокращаться (за исключением 2005 года), снизившись до 129 тысячи человек в 2011 году и практически до нуля в 2012 году (-4,3 тысячи человек). Эта тенденция обусловлена ростом числа родившихся при одновременном снижении числа умерших. По уточненным данным годовой разработки, в 2013 году впервые после 21 года естественной убыли населения сложился естественный прирост величиной в 24,0 тысячи человек. Он был дополнен миграционным приростом, который превысил его величину в 12,3 раза (295,9 тысячи человек).

В январе-июне 2014 года естественная убыль населения России (без Крымского федерального округа) сократилась на 27,2 тысячи человек, или в 2,1 раза по сравнению с тем же периодом 2013 года, составив -24,7 против -52,9 тысячи человек. Потери населения России были полностью компенсированы миграционным приростом, который превысил их в 4,5 раза (111,8 тысячи человек).

В Крымском федеральном округе естественная убыль населения увеличилась по сравнению с соответствующим периодом 2013 года на 978 человек, или на 32,6%, составив около 4 тысяч человек. Миграционный прирост, составивший около 5 тысяч человек, не только компенсировал естественную убыль населения, но и обеспечил небольшой прирост (0,8%).

Скорректированные с учетом итогов ВПН-2010 значения миграционного прироста, рассчитанные как разность между общим и естественным приростом, демонстрируют тенденцию постепенного повышения в 2003-2007 годах (с 250 тысяч до 355 тысяч человек)^[5], а затем умеренного снижения в 2008-2009 годах и более значительного в 2010 году (до 271 тысячи человек). В 2011 году миграционный прирост возрос до 320 тысяч человек, но в 2012 году вновь несколько сократился - до 294,9 тысячи человек. По данным годовой разработки за 2013 год миграционный прирост населения России остался примерно на том же уровне, составив 295,9 тысячи человек (на 0,3% больше, чем в 2012 году). Общий прирост населения в 2013 году был на 92,8% обеспечен за счет миграционного прироста и на 7,3% за счет естественного прироста.

В январе-июне 2014 года миграционный прирост населения России без учета Крымского федерального округа уменьшился по сравнению с тем же периодом 2013 года на 14%, составив 111,8 против 129,9 тысячи человек. С учетом Крымского федерального округа миграционный прирост населения снизился на 13,1% составив 116,7 против 134,3 тысячи человек.

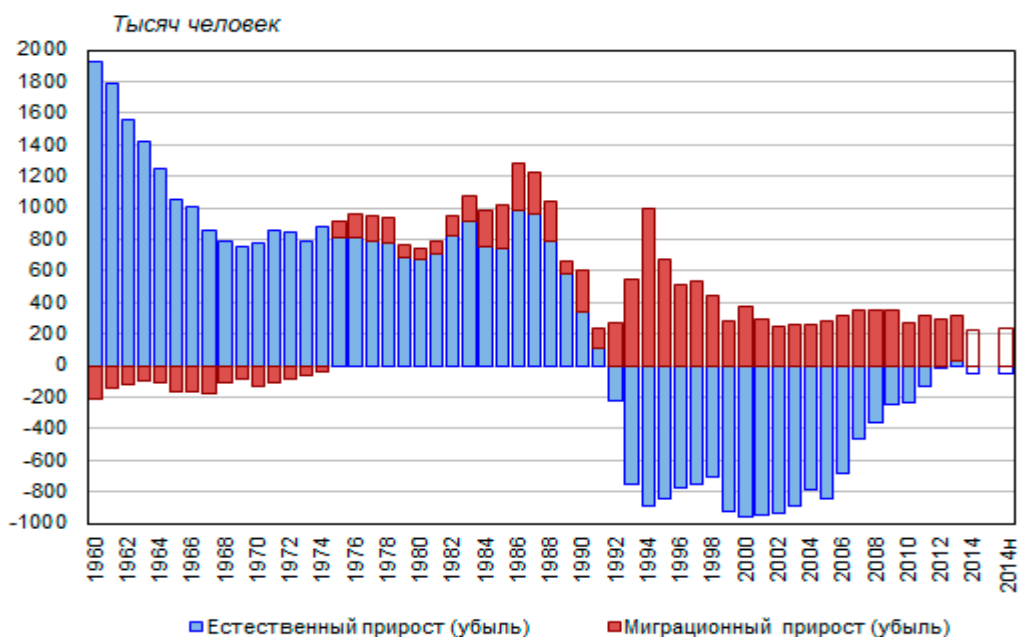


Рисунок 5. Компоненты изменения численности населения России, 1960-2014* годы, тысяч человек

* 2014 год – оценка по данным текущего учета за январь-июнь в пересчете на год с учетом (2014н) и без учета (2014) Крымского федерального округа

В относительном выражении естественная убыль населения достигла наибольшего значения в 2000-2001 годах, составив -6,6 в расчете на 1000 человек постоянного населения. В последующие годы интенсивность убыли снижалась, особенно быстро после незначительного увеличения в 2005 году (рис. 6). В 2012 году значение коэффициента естественного прироста вплотную приблизилось к нулевой отметке, составив -0,03‰. В 2013 году оно оставалось близким к нулевому уровню, но впервые за долгие годы стало положительным, составив 0,2‰.

В первом полугодии 2014 года интенсивность естественной убыли (в пересчете на год с учетом населения Крымского федерального округа) была менее интенсивной (-0,4‰), чем в январе-июне 2013 года (-0,8‰).

Значение скорректированного по результатам ВПН-2010 коэффициента миграционного прироста в 2000-е годы достаточно стабильно удерживалось на уровне около 2‰. После периода умеренного роста - с 1,7‰ в 2002 году до 2,5‰ в 2007-2008 годах - оно несколько снизилось (до 1,9‰ в 2010 году). С расширением критериев миграции на постоянное местожительства в 2011 году оно вновь немного возросло - до 2,2‰. В 2012-2013 годах значение коэффициента миграционного прироста составило 2,1‰. В январе-июне 2014 года умеренное снижение продолжалось: миграционный прирост в пересчете на год составил 1,6‰ против 1,8‰ за аналогичный период 2013 года.

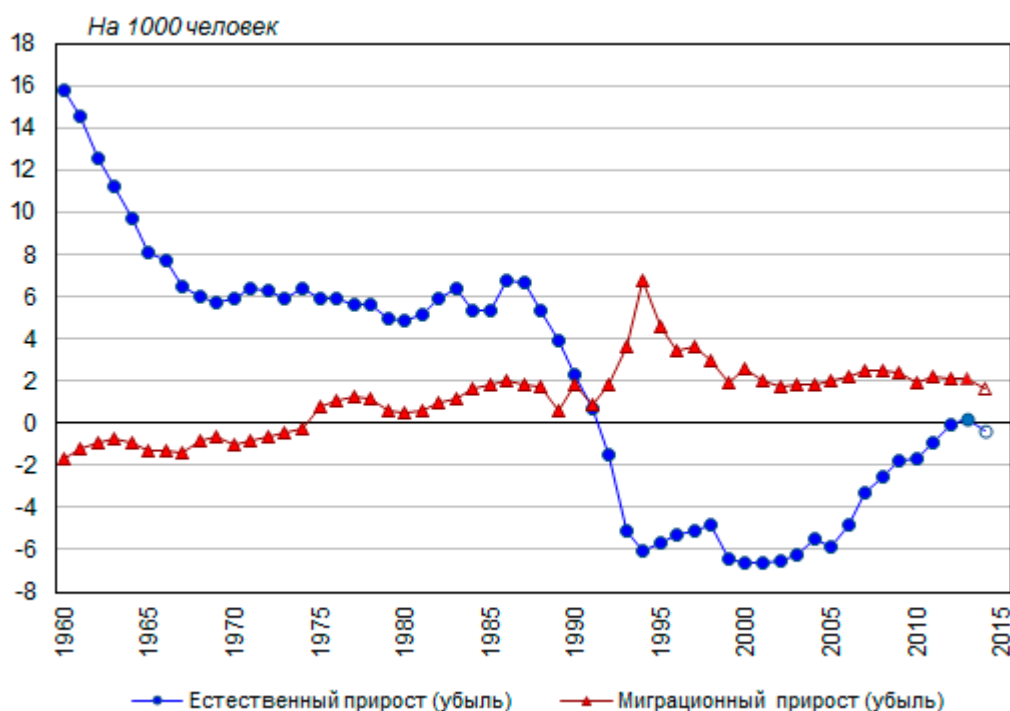


Рисунок 6. Коэффициенты естественного и миграционного прироста населения России (без учета Крымского федерального округа), 1960-2014 годы, на 1000 человек постоянного населения

* 2014 год – оценка по данным текущего учета за январь-июнь в пересчете на год

Естественная убыль, учитываемая ежемесячно по данным регистрации родившихся и умерших, в 2006-2013 годах стала заметно меньше, чем в предшествующие годы (рис. 7). При этом наблюдается ярко выраженный сезонный характер изменения величины естественной убыли,

которая возрастает в зимние месяцы и сокращается к концу лета. В августе-сентябре 2009 и 2011 годов, в 2012 году на протяжении шести месяцев (июня-ноября), а в 2013 году на протяжении семи месяцев (июня-декабря) отмечалось превышение числа родившихся над числом умерших, то есть происходил естественный прирост населения. В январе-мае 2014 года вновь отмечалась естественная убыль населения, которую в июне-июле, как и в предшествующие два года, сменил естественный прирост.

Помесячная динамика миграционного прироста не носит столь выраженного сезонного характера, тем более что учет миграционных потоков отличается значительной неполнотой, что вызывает необходимость корректировки данных. Изменение правил учета долгосрочных мигрантов в 2011 году привело к увеличению значений миграционного прироста по сравнению с теми, которые зарегистрированы по прежним правилам. В первые три месяца 2014 года учетный миграционный прирост был заметно ниже, чем в те же месяцы 2013 и 2012 года, а в апреле-июне – почти такой же (от 22 до 26 тысяч человек в месяц).

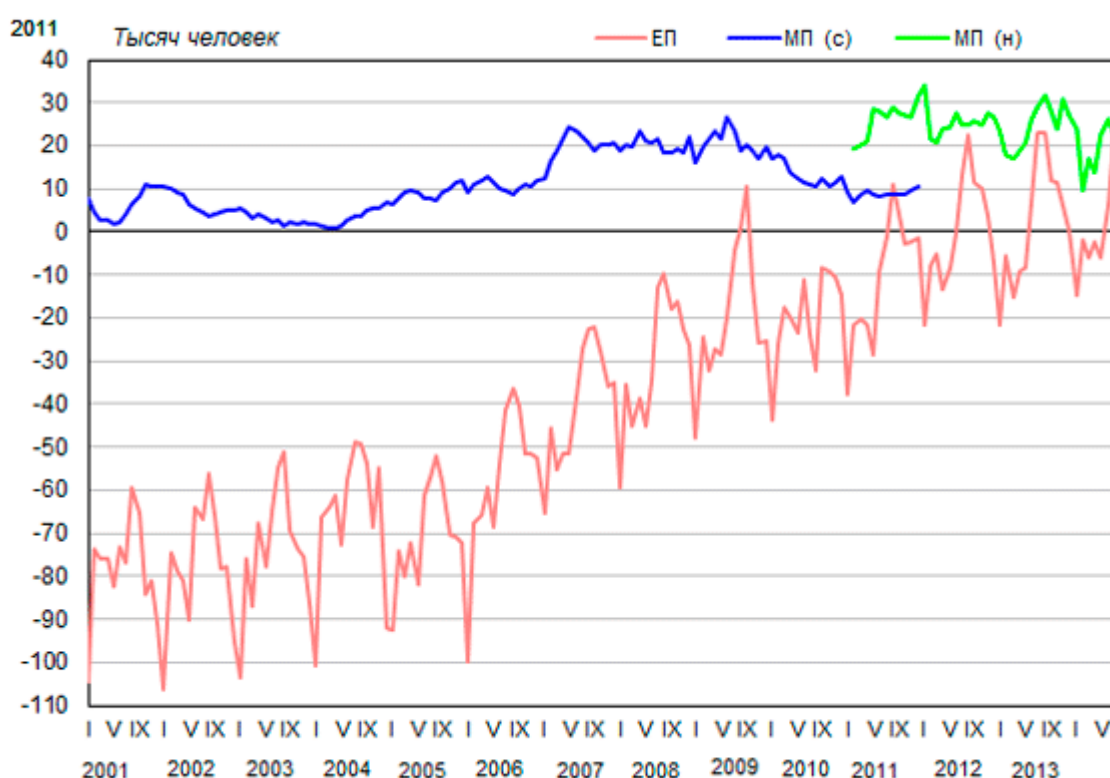


Рисунок 7. Компоненты изменения численности населения России (без учета Крымского федерального округа) по месяцам 2001-2014 годов, тысяч человек*

* ЕП – естественный прирост; МП - миграционный прирост: МП (с) – на основе регистрации миграции по месту жительства, а также, кроме того, по месту пребывания на срок 9 месяцев и более – МП (н)

Тенденции изменения численности населения российских регионов по компонентам в первом полугодии 2014 года, как и прежде, отличались заметным разнообразием.

Увеличение числа населения за счет естественного прироста отмечалось в 4 федеральных округах: Северо-Кавказском, Уральском, Сибирском и Дальневосточном. Но только в Уральском федеральном округе оно увеличилось еще и за счет миграционного прироста. В Сибирском федеральном округе миграционная убыль незначительна (близка к нулевому уровню), а в Северо-Кавказском федеральном округе достаточно интенсивна (-1,8‰ в пересчете на год), но перекрывается более высоким по интенсивности естественным приростом (8,3‰). Население Дальневосточного федерального округа продолжает сокращаться за счет миграционного оттока (-3,4‰), перекрывающего естественный прирост населения (0,8‰).

Население остальных федеральных округов сокращалось в результате естественной убыли. Наибольшей интенсивности она достигает в Крымском (-3,5‰) и Центральном (-2,8‰) федеральных округах, в Северо-Западном и Южном федеральных округах она вдвое ниже (-1,5‰), в Приволжском – почти втрое ниже (-1,1‰). Миграционный прирост не только компенсировал естественную убыль, но и обеспечил рост населения в четырех округах. В Приволжском федеральном округе незначительный миграционный приток (0,1‰) лишь немного восполнял естественную убыль населения (-1,1‰). Наибольшая интенсивность миграционного прироста отмечается в Крымском и Центральном федеральных округах (более 4‰), несколько ниже – в Северо-Западном и Южном федеральных округах (3,4‰).

Среди 85 регионов-субъектов федерации естественный прирост населения в январе-июне 2014 года отмечался в 37, но только в 16 из них он сочетался с миграционным приростом, а в остальных – с миграционной убылью населения (рис. 8). В 46 регионах зафиксирована естественная убыль населения, причем в 21 она усугублялась потерями в результате миграционного обмена с другими территориями, в 25 компенсировалась в той или иной мере миграционным приростом. В 2 регионах зафиксирован нулевой естественный прирост: в Магаданской области он сочетался с миграционной убылью, в Новосибирской области – с миграционным приростом населения.

Значение коэффициента естественного прироста в январе-июне 2014 году варьировалось (в пересчете на год) от -8,0‰ в Псковской области до +18,5‰ в Чеченской Республике, в центральной половине регионов (без 25% регионов с самыми высокими и 25% с самыми низкими значениями) – от -3,5‰ до +1,5‰ при медианном значении -0,5‰.

Наиболее интенсивной естественной убылью, наряду с Псковской областью, на протяжении ряда лет отличаются Тульская, Новгородская, Тверская и Тамбовская области (-6,8‰ и более). С другой стороны, высоким естественным приростом, помимо Чеченской республики, отличаются республики Ингушетия (17‰), Тыва (14‰), Дагестан (13‰), Ямало-Ненецкий (12‰) и Ханты-Мансийский автономный округ - Югра (11‰), Республика Алтай (10‰).

Значение коэффициента миграционного прироста (в пересчете на год) варьировалось в январе-июне 2014 года от -12,4‰ в Ямало-Ненецком автономном округе до +13,5‰ в Московской области, в центральной половине регионов – от -2,4‰ до +2,0‰ при медианном значении +0,1‰. Миграционная убыль наблюдалась в 42 регионах-субъектах федерации, миграционный прирост – в 43.

Высокими значениями коэффициента миграционного прироста отличались, помимо Московской области, Ленинградская область (12‰), Чукотский автономный округ (10‰), город федерального значения Санкт-Петербург и Краснодарский край (около 8‰), Калужская, Калининградская и Астраханская области (по 7‰). Интенсивная миграционная убыль отмечалась, как и ранее, в Еврейской автономной области и Камчатском крае (около -10‰), республиках Коми и Калмыкии, Магаданской области (около -9‰).

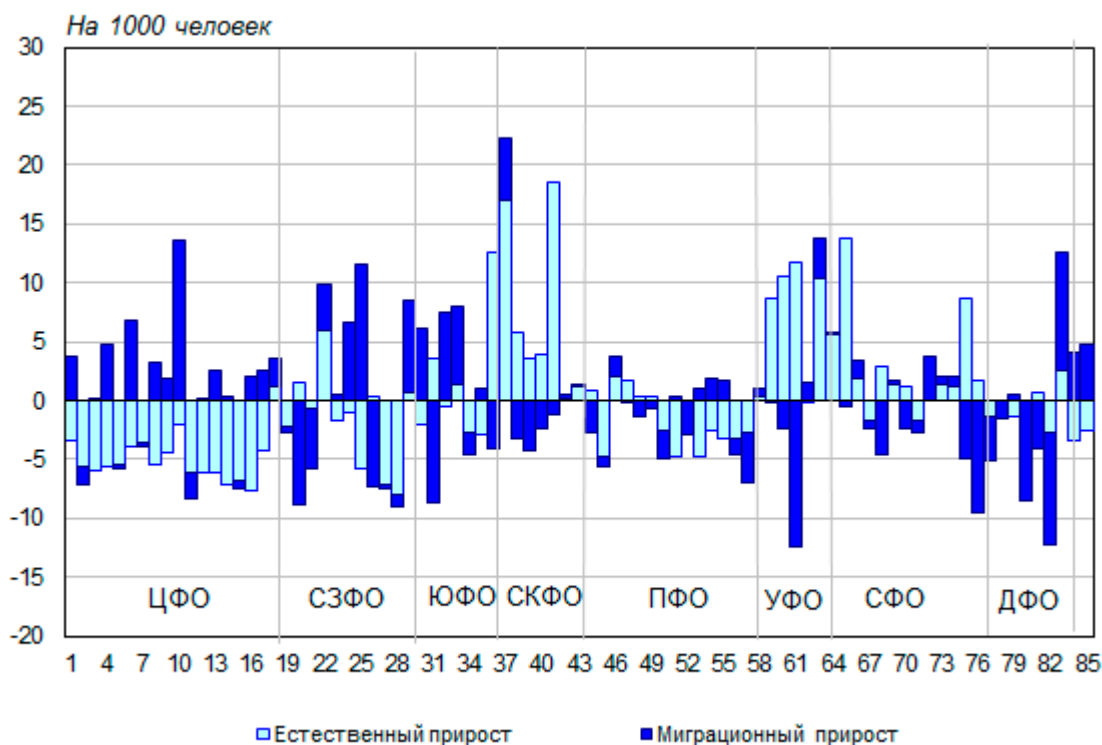


Рисунок 8. Компоненты изменения численности населения регионов - субъектов Российской Федерации за январь-июнь 2014 года*, на 1000 человек постоянного населения

* оценка по данным текущего учета за январь-июнь в пересчете на год

В большинстве российских регионов сложилась устойчивая тенденция естественной убыли, хотя в последние годы ее интенсивность сокращалась, а в некоторых регионах сменялась небольшим приростом.

В 2014 году число регионов с естественным приростом увеличилось на 5 (с 32 в 2013 году). Увеличение коэффициента естественного прироста в январе-июне текущего года по сравнению с тем же периодом 2013 года отмечалось в 30 из 34 регионов с неотрицательным естественным приростом в первом полугодии прошлого года. В 4 регионах его величина немного снизилась (республиках Чечне, Тыве, Коми и Магаданской области).

В большинстве регионов с превышением числа умерших над числом родившихся (51 в первом полугодии 2013 года) отмечалось снижение интенсивности естественной убыли населения. Только в 7 регионах она усилилась, в 5 регионах сменилась естественным приростом, а в остальных сократилась или осталась на прежнем уровне (рис. 9).

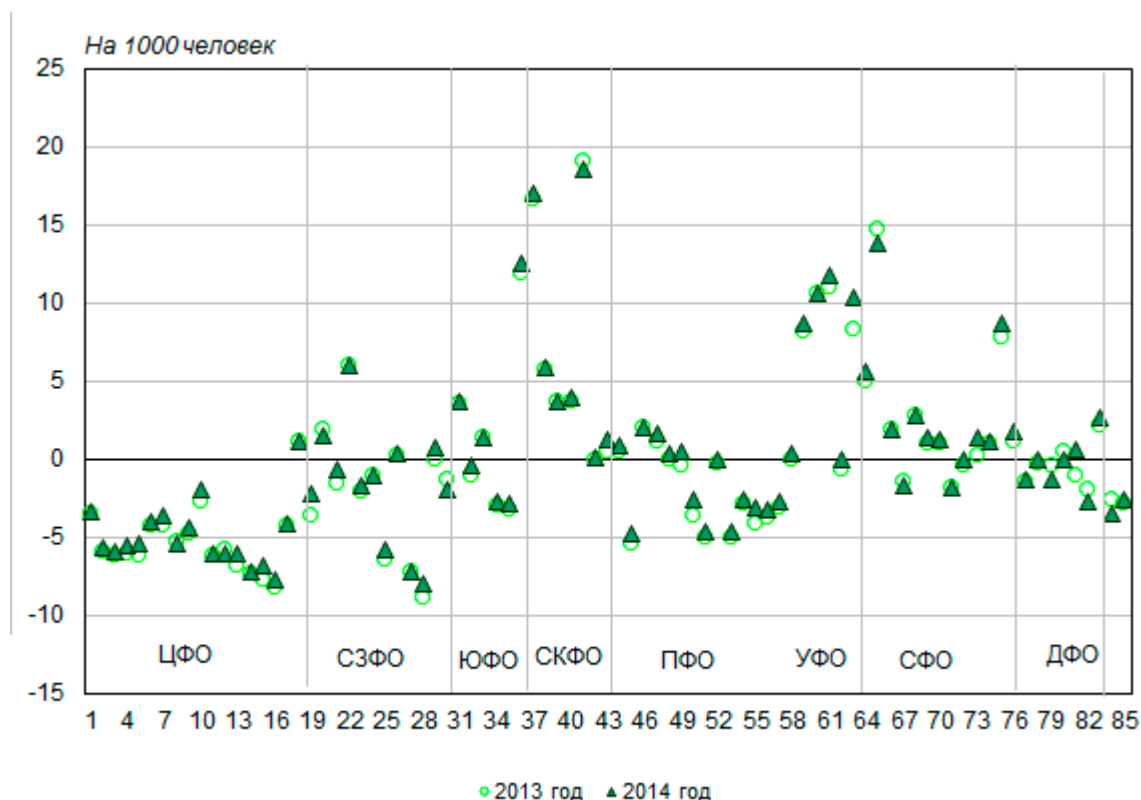


Рисунок 9. Естественный прирост (убыль) населения регионов-субъектов Российской Федерации, в январе-июне 2013 -2014 годов*, на 1000 человек населения

* оценка по данным текущего учета за январь-июнь в пересчете на год

Миграционный прирост населения в январе-июне 2014 года отмечался в 43 из 85 регионов (в тот же период 2013 года – в 39), но лишь в небольшом числе регионов его интенсивность достаточно высока (рис. 10).

Из 39 регионов, в которых в январе-июне 2013 года был зафиксирован миграционный прирост, его величина повысилась в первом полугодии 2014 года только в 15, а в остальных снизилась. Из 46 регионов, в которых наблюдалась миграционная убыль населения, ее интенсивность снизилась или сменилась миграционным приростом в 31 регионе.

В абсолютном выражении миграционный прирост в январе-июне 2014 года был особенно значительным в Московской области (48,6 тысячи человек, что на 5% больше, чем в январе-июне 2013 года), Краснодарском крае (20,5 тысячи человек, на 25% меньше, чем в январе-июне 2013 года), Санкт-Петербурге (20,3 тысячи человек, на 30% меньше, чем в январе-июне 2013 года), Москве (14,6 тысячи человек, что в 4,3 раза меньше, чем за тот же период 2013 года) и Ленинградской области (10,3 тысячи человек, на 25% больше, чем за аналогичный период прошлого года). Во всех остальных регионах миграционный прирост не достигал 6 тысяч человек. Миграционная убыль наиболее значительна в Республике Дагестан (-6,0 тысячи человек, сто в 1,6 раза меньше, чем за январь-июнь 2013 года). В остальных регионах она не достигает 4 тысяч человек.

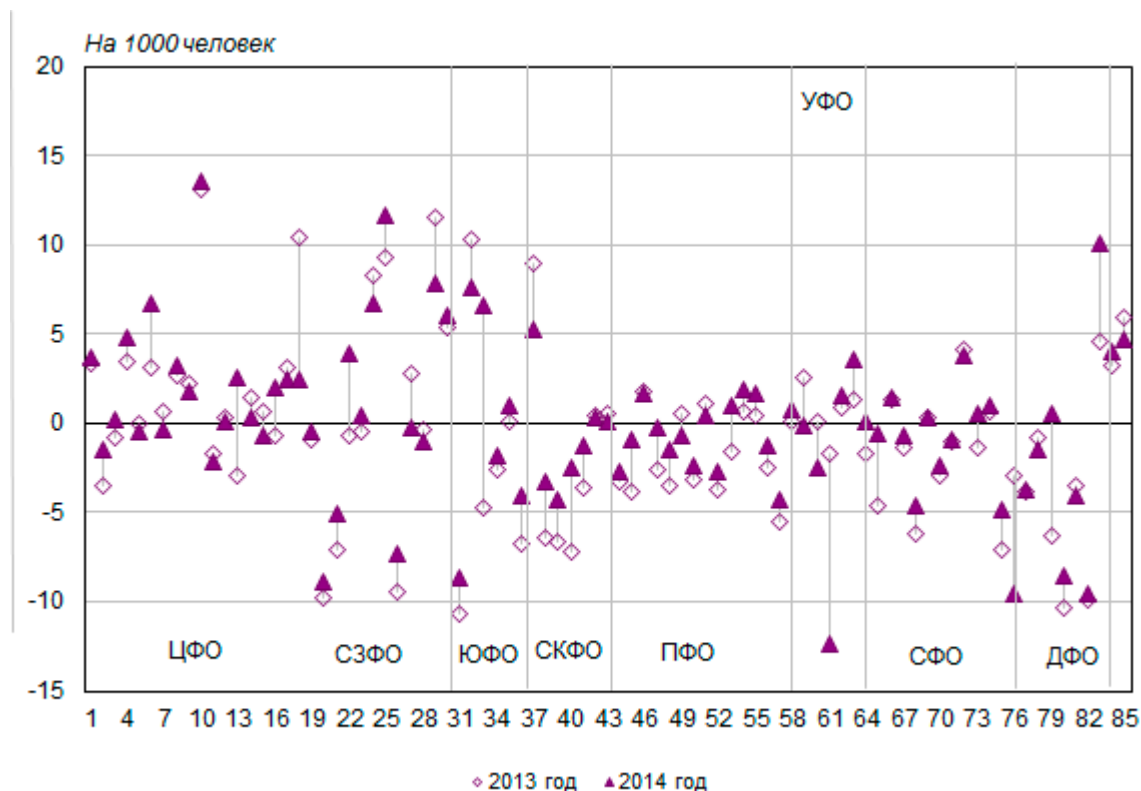


Рисунок 10. Миграционный прирост (убыль) населения регионов-субъектов Российской Федерации, январь-июнь 2013-2014 годов*, на 1000 человек населения в пересчете на год

* оценка по данным текущего учета за январь-июнь в пересчете на год

В первом полугодии число родившихся продолжало расти, увеличившись на 1,7% по сравнению с тем же периодом 2013 года

С начала нового столетия в России сформировалась тенденция роста числа родившихся[6]. В течение 12 предшествующих лет наблюдалось, напротив, быстрое снижение рождаемости, в результате которого число родившихся сократилось более чем вдвое – с 2500 тысяч в 1987 году до 1215 тысяч в 1999 году (рис. 11). В 2000-2013 годах число родившихся увеличивалось (кроме 2005 года). Тенденция роста отчасти была обусловлена тем, что в фертильные возраста стали вступать более многочисленные поколения женщин, родившихся в 1980-е годы[7], отчасти – с повышением интенсивности рождаемости[8]. Прирост чисел родившихся заметно различался по годам. К 2004 году число родившихся возросло до 1502 тысяч (на 23,7% больше, чем в 1999 году), но в 2005 и 2006 годах было зарегистрировано несколько меньше родившихся, чем в 2004 году. После введения мер поддержки семей с детьми (в первую очередь, материнского капитала в случае рождения второго или более высокой очередности ребенка) число родившихся в 2007 году увеличилось на 8,8% по сравнению с 2006 годом. Однако затем темп прироста рождений стал быстро замедляться, составив 6,4% в 2008 году, 2,8% в 2009 году, 1,5% в 2010 году и 0,4% в 2011 году. В 2012 году прирост числа родившихся вновь ускорился - было зарегистрировано 1902 тысячи родившихся живыми, что на 5,9% больше, чем за 2011 год (1797 тысяч человек). Небольшую лепту в этот прирост внесло изменение критериев живорождения[9], но не более чем на 0,2%.

В 2013 году появились признаки приостановки тенденции роста числа родившихся. По данным годовой разработки, число родившихся составило 1895,8 тысячи человек, что на 0,3% меньше, чем за 2012 год, хотя и выше, чем в любой год предшествующего 21-летнего периода (1991-2011 годы). Снижение числа родившихся произошло несмотря на дальнейшее расширение критериев живорождения[10].

Соответственно изменению числа рождений изменялся и наиболее доступный и часто используемый показатель рождаемости - общий коэффициент рождаемости. Своего наименьшего значения - 8,3 родившихся на 1000 человек постоянного населения - общий коэффициент рождаемости достиг в 1999 году. В 2004 году он поднялся до 10,4‰. Немного снизившись в 2005 году (10,2‰), в последующие годы он продолжал увеличиваться, поднявшись до 12,6‰ в 2011 году и 13,3‰ в 2012 году. В 2013 году общий коэффициент рождаемости немного снизился – до 13,2‰. В целом же, эти значения существенно ниже уровня середины 1980-х годов – 17,2‰, а также предшествующих лет.

В 2014 году рост числа родившихся возобновился. По данным оперативной отчетности за январь-июнь число родившихся в России (без учета Крымского федерального округа) оказалось больше, чем за тот же период предшествующего 2013 года (919,2 против 903,2 тысячи человек, или на 1,8%). В январе-июле 2014 года зарегистрировано 1103,6 тысячи родившихся живыми, что также на 1,8% больше, чем в январе-июле 2013 года (1085,1 тысячи человек). В Крымском федеральном округе число родившихся также увеличилось, составив в январе-июле 2014 года 16,1 тысячи человек против 15,9 тысячи человек за тот же период 2013 года (на 1,6% больше).

Значение общего коэффициента рождаемости в России (без учета Крымского федерального округа) по данным за первые шесть месяцев в пересчете на год составило 12,8‰ в 2014 году против 12,6‰ в 2013 году, в Крымском федеральном округе – соответственно, 11,4‰ и 11,3‰.

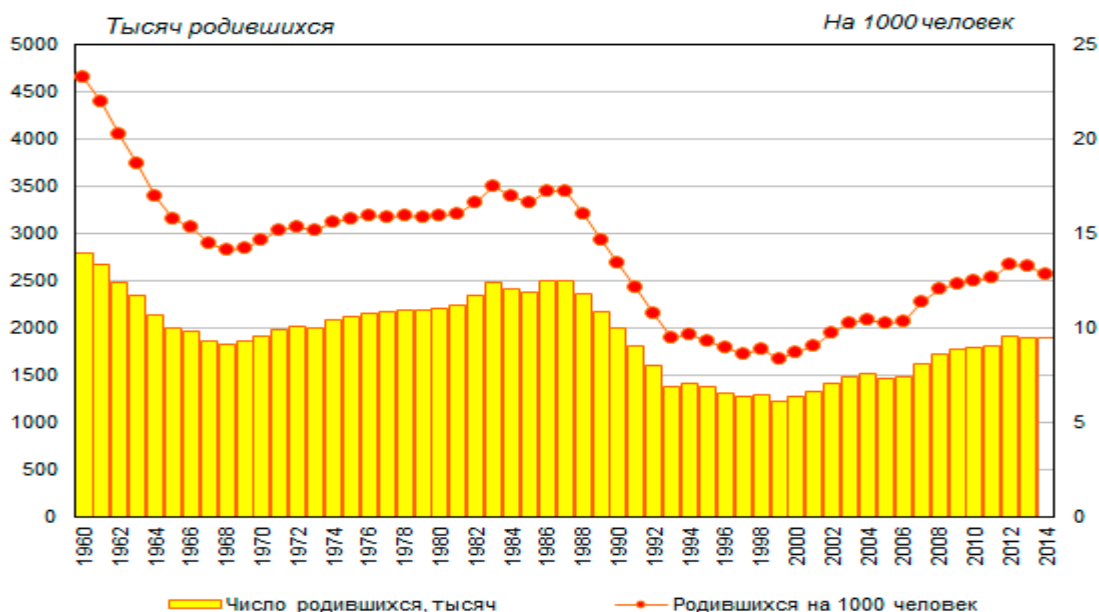


Рисунок 11. Число родившихся в России, тысяч человек, и общий коэффициент рождаемости, промилле, 1960-2014* годы (без учета Крымского федерального округа)

* 2014 год – оценка по данным текущего учета за январь-июнь в пересчете на год

На фоне роста числа родившихся наметилась также тенденция сокращения доли родившихся у женщин, не состоящих в зарегистрированном браке[11]. Если до середины 1980-х годов она едва превышала 10%, через 20 лет возросла до 30% (в 2005 году). Во второй половине 2000-х годов доля родившихся у женщин, не состоявших в браке, снижалась и опустилась до 23,0% в 2013 году (см. рис. 21 в разделе о брачности и разводимости).

В настоящее время число рождений мало подвержено четко выраженной сезонной зависимости, хотя в течение года всегда выделяются определенные пики и спады. Уточненные данные годовой разработки носят более сглаженный характер, по сравнению с данными оперативного месячного учета[12], но, тем не менее, их сопоставление представляет определенный интерес. В 1990-е годы наибольшее число рождений отмечалось в январе и марте, а наименьшее – в последние месяцы года, в 2000-е годы большее число рождений регистрировалось в летние месяцы, несколько меньше в марте, а меньше всего – также в октябре-декабре (рис. 12). В 2013 году больше всего рождений было зарегистрировано в июле (181,9 тысячи) и октябре (180,4), меньше всего - в феврале (143,0) и марте (146,1). Стоит также отметить, что в 2013 году число рождений в июле-декабре было выше, чем в те же месяцы 1990 года, когда годовое число рождений было на 4,6% выше, но в остальные месяцы – январе-июне - заметно ниже.

В феврале-июле 2014 года регистрировалось больше рождений, чем в соответствующие месяцы 2013 года, и только в январе меньше.

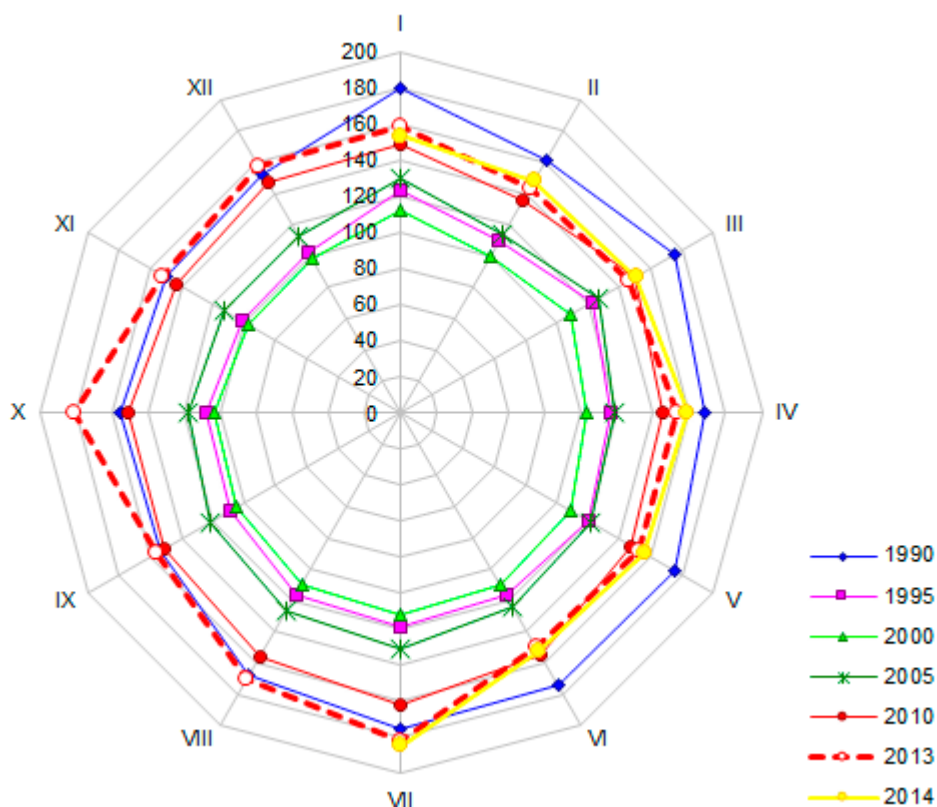


Рисунок 12. Число родившихся в России, по месяцам 1990, 1995, 2000, 2005, 2010, 2013 и 2014* годов, тысяч человек

* 2013-2014 годы - по данным месячного оперативного учета, остальные – по уточненным данным годовой разработки

В подавляющем большинстве российских регионов сложился крайне низкий уровень рождаемости. По данным за январь-июнь 2014 года, общий коэффициент рождаемости был ниже среднего по России – 12,9‰ в пересчете на год с учетом Крымского федерального округа - в 43 из 85 субъектов Российской Федерации, а в 42 превышал его (рис. 13). Значение общего коэффициента рождаемости варьировалось от 8,7‰ в Ленинградской области до 24,9‰ в Республике Тыве (в первом полугодии 2013 года – от 8,5‰ до 25,8‰ в тех же регионах). В нескольких российских регионах значение общего коэффициента рождаемости достигает высокого уровня – 20‰ и выше в республиках Тыва, Чечня, Алтай, Ингушетия.

В январе-июне 2014 года отмечалось увеличение числа родившихся в 59 регионах-субъектах Российской Федерации.

Дифференциация российских регионов по уровню общей рождаемости связана не только с различиями в истинной интенсивности рождаемости, но и с особенностями возрастной структуры населения. Регионы европейской части с более старой возрастной структурой населения отличаются самыми низкими показателями общей рождаемости. В регионах Северного Кавказа, Сибири и Дальнего Востока, население которых моложе по своей возрастной структуре, эти показатели выше.

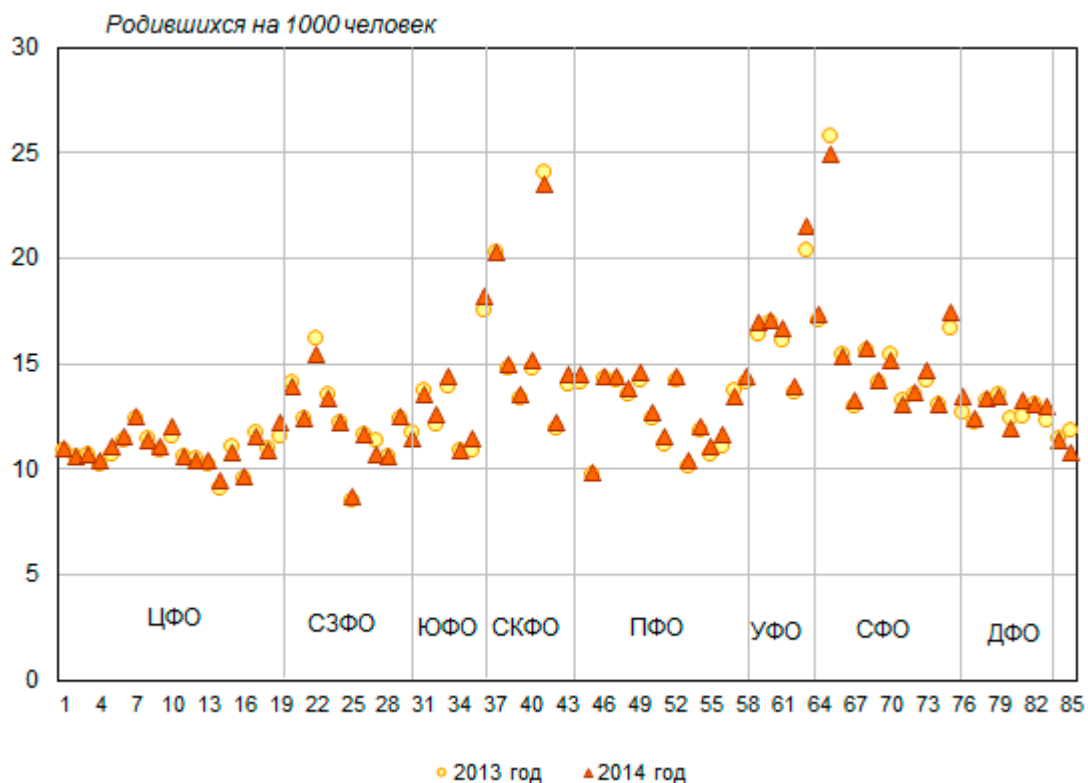


Рисунок 13. Общий коэффициент рождаемости по регионам-субъектам Российской Федерации, январь-июнь 2013-2014 годов*, родившихся живыми на 1000 человек населения

* оценка по данным текущего учета за январь-июнь в пересчете на год

Более адекватной интегральной характеристикой рождаемости служит коэффициент суммарной рождаемости[13], который позволяет устранить влияние возрастной структуры, хотя и сам

подвержен влиянию изменений календаря рождений («омоложению» или «старению» рождаемости, понижению или повышению среднего возраста матери при рождении детей разной очередности).

Самое низкое значение коэффициента суммарной рождаемости в России отмечалось в 1999 году – 1,157 (рис. 14). В 2000-2013 годах его значение увеличивалось (кроме 2005 года) – до 1,707 в 2013 году, что соответствует примерно уровню начала 1990-х годов и примерно на 20% ниже уровня, необходимого для простого воспроизводства (2,1).

По данным ВПН-2010, итоговая рождаемость ни одного из поколений женщин, живших на момент проведения переписи, не обеспечивала простого воспроизводства населения. У женщин в возрасте 70 лет и старше среднее число рожденных детей составило 2,083. У женщин в возрасте от 50 до 70 лет, уже завершивших репродуктивный цикл своей жизни, оно не достигло 1,9 (1,881 у женщин 65-69 лет, 1,822 у женщин 60-64 лет, 1,879 у женщин 55-59 лет, 1,859 у женщин 50-54 лет)[14].

Наряду с ростом суммарной рождаемости повышался средний возраст матери при рождении ребенка. До середины 1990-х годов преобладала обратная тенденция – средний возраст женщины при рождении ребенка снижался (кроме 1980-х годов), опустившись в 1994 году до 24,6 года против 27,8 года в начале 1960-х годов. Начиная с 1995 года средний возраст матери неуклонно повышается. В 2013 году он составил, по оценке Росстата, 28,0 года, что на 3,4 года больше, чем в 1994 году, и примерно соответствует среднему возрасту матери в начале 1960-х годов. Конечно, тогда при более высокой рождаемости был выше вклад рождений более высоких очередностей (2-го ребенка и детей последующих очередностей), что повышало средний возраст женщины при рождении ребенка. Средний возраст матери при рождении первенца снизился, по оценкам С.В.Захарова, с 25,1 до 22,3 года в 1956-1992 годы[15], а затем, напротив, стал расти, увеличившись до 24,9 года в 2010-2011 годах[16].

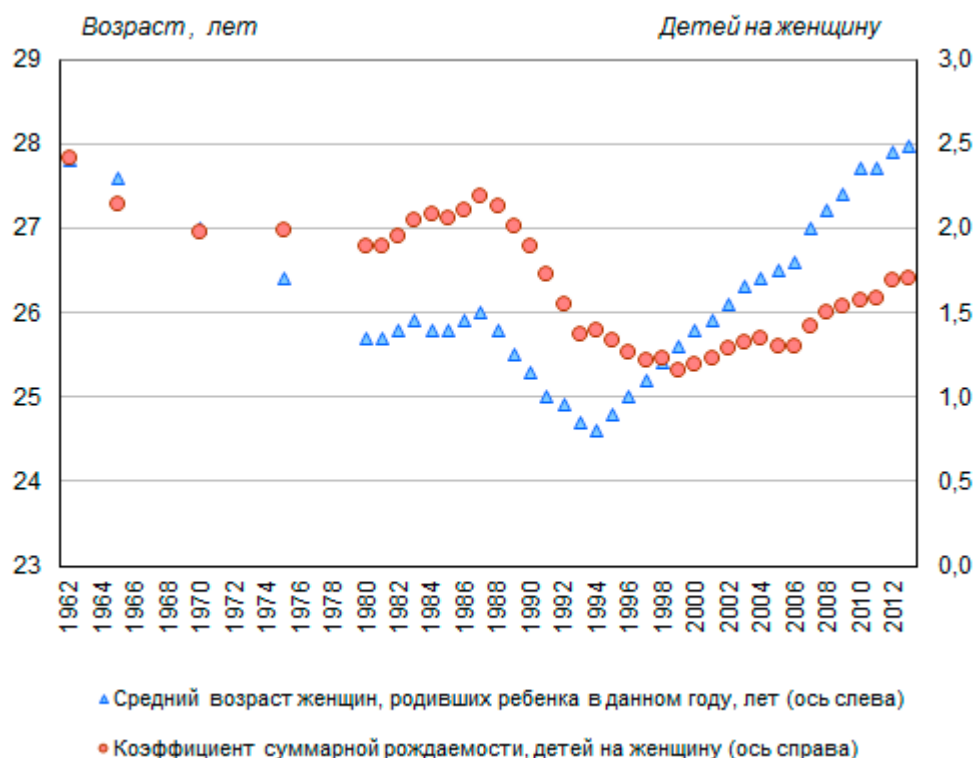


Рисунок 14. Средний возраст матери при рождении ребенка и коэффициент суммарной рождаемости в Российской Федерации, 1962- 2013 годы

Сравнение возрастных коэффициентов рождаемости за 2000 и 2011-2013 годы показывает изменение возрастного профиля рождаемости за счет перемещения ярко выраженного пика рождаемости с возрастной группы 20-24 лет на возрастную группу 25-29 лет (рис. 15). Рождаемость повысилась во всех возрастных группах 25 лет и старше, особенно значительно – на 42 пункта промилле – в возрастах от 30 до 34 лет. Несколько ниже прирост в возрастах от 25 до 29 лет (на 40 пунктов промилле) и от 35 до 39 лет (на 25 пунктов промилле). В возрастных группах моложе 25 лет она, напротив, немного снизилась.

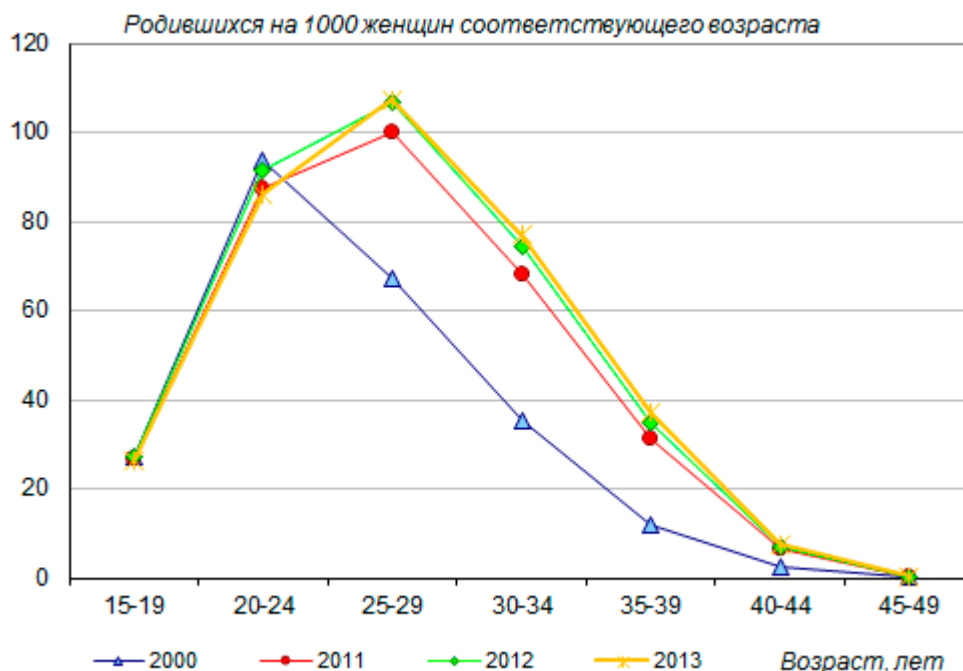


Рисунок 15. Возрастные коэффициенты рождаемости, Российская Федерация, 2000 и 2011-2013 годы, родившихся на 1000 женщин соответствующего возраста

Самая высокая рождаемость в последние годы отмечается у женщин в возрасте 25-29 лет. Впервые она превысила уровень рождаемости в группе 20-24 лет в 2008 году, и за 2009-2013 годы разрыв между ними только увеличился (рис. 17). В 2012 году она впервые после 1980-х годов превысила уровень 10 рожденных на 1000 женщин (107% в 2012-2013 годах). Рождаемость у женщин 20-24 лет после почти двукратного снижения во второй половине 1980-х годов и в 1990-е годы остается относительно стабильной на уровне около 90 рождений на 1000 женщин (86% в 2013 году). К этому уровню постепенно приближается повышающаяся рождаемость женщин 30-34 лет (77% в 2013 году). По сравнению с серединой 1990-х годов втрое увеличилась рождаемость женщин 35-39 лет (до 37%). Рождаемость у женщин моложе 20 лет понемногу снижается (26% в 2013 году). В возрастной группе 40-44 лет она понемногу увеличивается, но остается незначительной (почти 8% в 2013 году). В возрастной группе 45-49 лет также наблюдаются признаки роста рождаемости, но в целом она практически не оказывает влияния на общую рождаемость, а ее уровень близок к нулю.

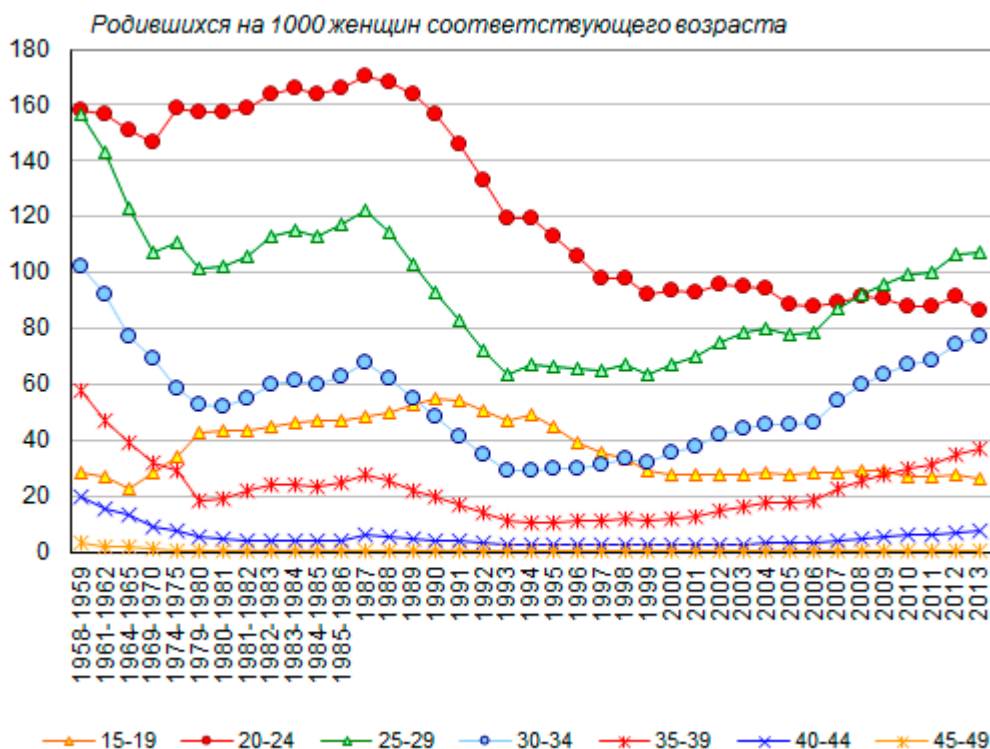


Рисунок 16. Возрастные коэффициенты рождаемости, Российская Федерация, 1958-2013 годы, родившихся на 1000 женщин соответствующего возраста (по пятилетним возрастным группам)

В статистическом бюллетене о естественном движении населения Российской Федерации в 2012 году Росстат впервые представил данные о распределении числа родившихся по возрасту и образованию матери. Аналогичные данные представлены и за 2013 год.

Треть всех рождений зарегистрировано в 2013 году у матерей с высшим (31,7%) и неполным высшим (4,1%) образованием. Еще 22,3% рождений зарегистрировано у матерей со средним профессиональным образованием, незначительная часть (0,7%) – у матерей с начальным профессиональным образованием. Таким образом, более половины детей, появившихся на свет в 2013 году (58,8%), родились у матерей, имеющих профессиональное образование. На долю матерей с более низким образованием пришлось 18,6% рождений, в том числе 13,1% у женщин с полным средним образованием и 4,6% с основным общим образованием. Уровень образования почти четверти матерей (22,5% родившихся) неизвестен, причем эта доля заметно выше в возрастных группах 45 лет и старше, а также в группе, для которой неизвестен и возраст матери (рис. 17).

Доля матерей с высшим образованием достигает почти 40% среди матерей в возрасте от 25 до 35 лет и 36% в возрасте от 35 до 39 лет. В старших возрастах она снижается – до 23% среди матерей 50-54 лет, хотя их абсолютная численность крайне незначительна (в 2013 году у женщин этого возраста родилось 120 детей, у женщин 55 лет и старше – 19). Среди матерей моложе 25 лет доля женщин с высшим образованием, естественно, ниже (многие еще продолжают обучение), и большой вклад в рождаемость вносят женщины с неполным высшим и полным общим образованием.

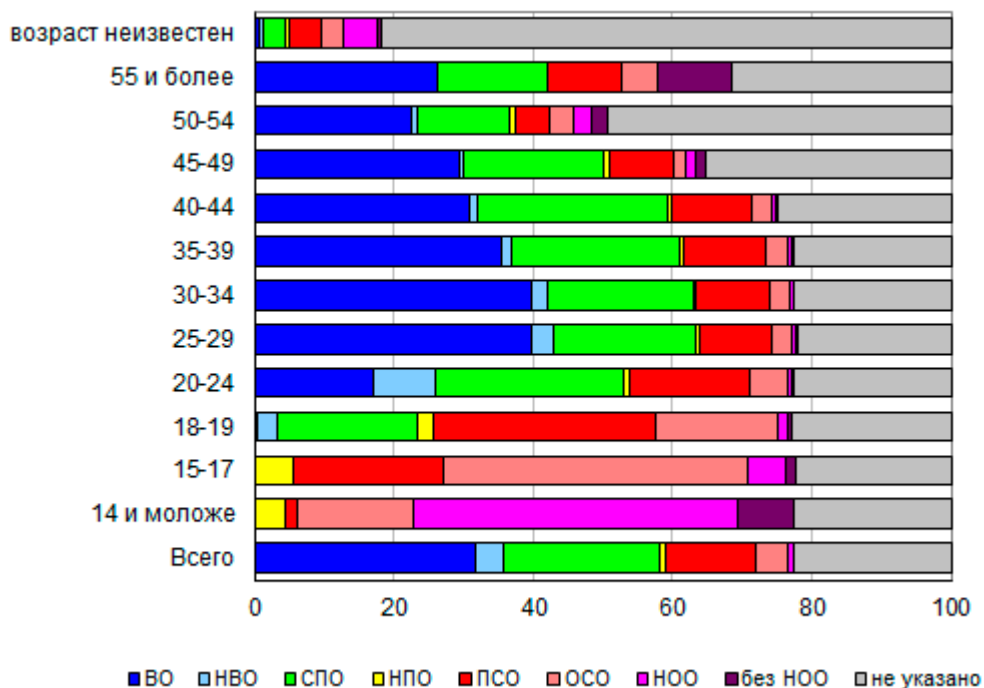


Рисунок 17. Распределение родившихся живыми по возрасту и уровню образования* матери, 2013 год, %

* ВО - высшее профессиональное; НВО - неполное высшее профессиональное; СПО – среднее профессиональное; НПО - начальное профессиональное; ПСО - среднее (полное) общее; ОСО - основное общее; НОО - начальное общее; без НОО - не имеющие начального общего; не указано - не указавшие уровень образования

Больше всего родившихся в 2013 году пришлось на матерей в возрасте 25-29 лет – 35,3%, несколько меньше на матерей в возрасте 20-24 года – 24,2% - и 30-34 года - 23,2% (рис. 18).

Среди родившихся у матерей с высшим образованием больше всего родившихся у женщин в возрасте 25-29 лет (44%), с неполным высшим образованием – в возрасте 20-24 лет (52%). Распределение родившихся у матерей с более низким образованием смещено в сторону младших возрастных групп.

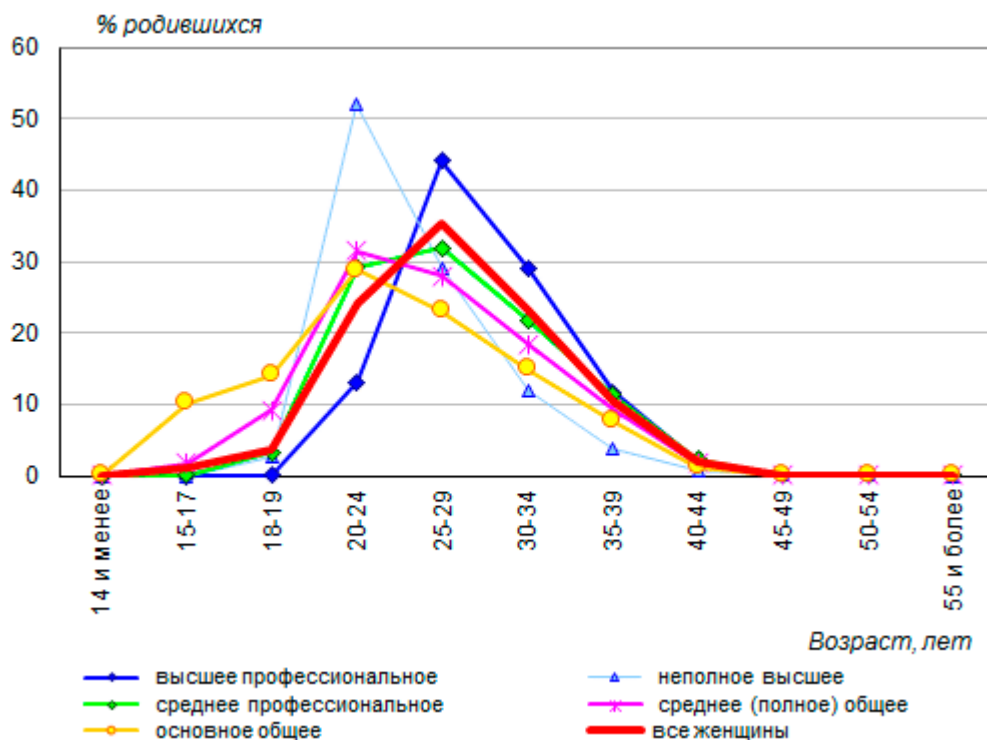


Рисунок 18. Распределение родившихся живыми по возрасту матери в зависимости от уровня образования матери, 2013 год, %

Данные о распределении родившихся вне зарегистрированного брака по возрасту матери, публикуемые Росстатом уже третий год в статистическом бюллетене о естественном движении, позволяют оценить вклад таких рождений в общую рождаемость по отдельным возрастным группам (рис. 19).

Рождения вне зарегистрированного брака отражают два типа репродуктивного поведения женщин, не состоящих в зарегистрированном браке: незапланированные и, как правило, нежеланные рождения в результате низкой культуры контрацепции, а с другой стороны – запланированное рождение ребенка при намеренном формировании «материнской» семьи[17].

Доля родившихся вне зарегистрированного брака выше всего в младших возрастных группах (91% у матерей в возрасте до 15 лет, 64% в возрасте 15-17 лет, 42% в возрасте 18-19 лет). Ниже всего доля родившихся вне зарегистрированного брака у матерей в возрасте 25-29 лет (18%), С повышением возраста матери она увеличивается – с 21% в возрастной группе 30-34 лет до 31% в группе 40-49 лет и 37% в группе 50-4 лет.

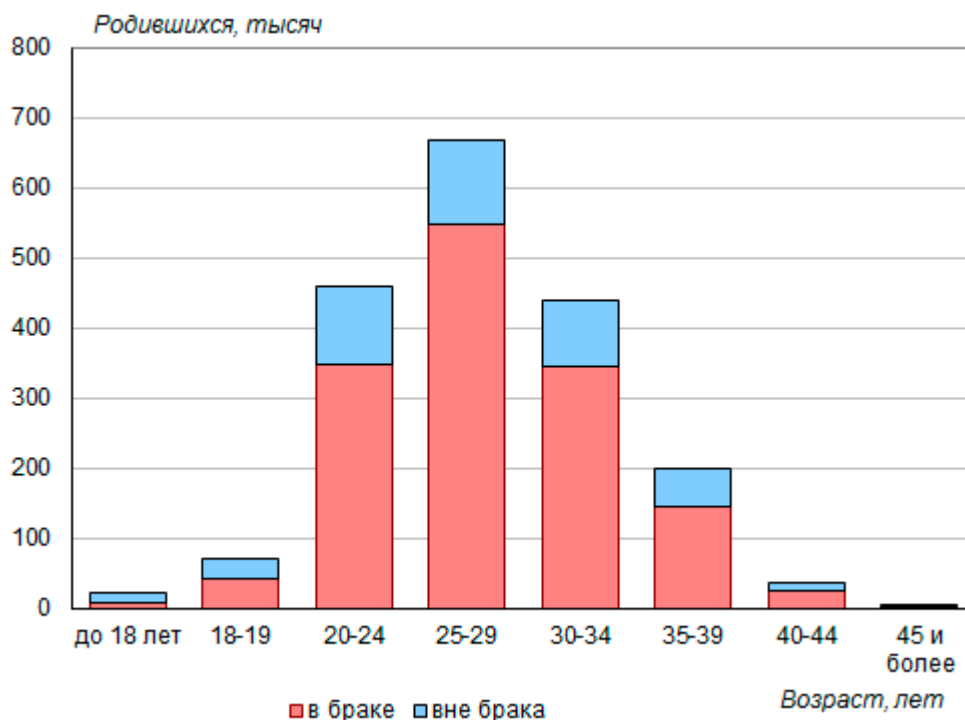


Рисунок 19. Распределение родившихся живыми по возрасту и брачному состоянию матери, 2013 год, тысяч человек

Среди российских регионов сохраняется значительная дифференциация по доле родившихся вне зарегистрированного брака, что связано во многом с сохранением социокультурных особенностей брачного и репродуктивного поведения различных этнических групп. Так, в 2012 году доля родившихся вне зарегистрированного состава составляла от 4% в Чеченской Республике до 65% в Республике Тыве, в 2013 году – от 7% до 64% в тех же субъектах федерации (рис. 14). Высокие значения показателя – до 40% и выше - характерны для многих регионов Дальнего Востока и Сибири, а в Европейской части страны – для северных регионов Северо-Западного федерального округа (Ненецкого автономного округа, Архангельской и Вологодской области, республик Карелия и Коми).

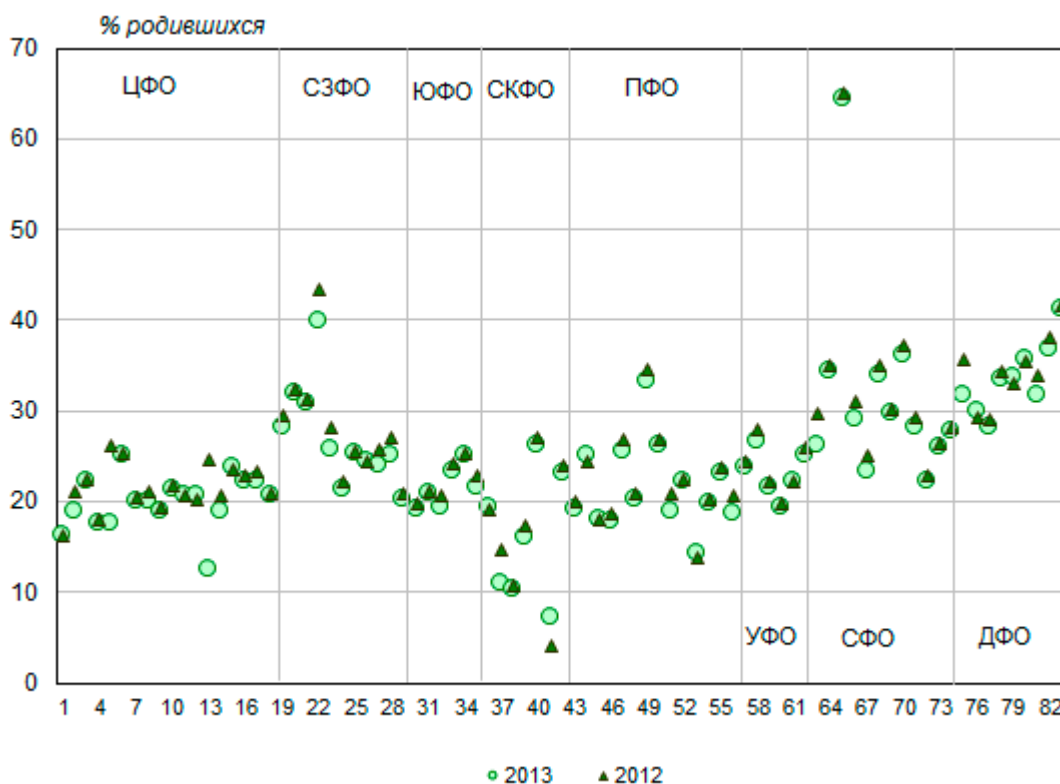


Рисунок 20. Доля родившихся вне зарегистрированного брака по регионам-субъектам Российской Федерации в 2012 и 2013 годах, % от общего числа родившихся живыми

За 6 месяцев 2014 года число зарегистрированных браков и разводов, по сравнению с тем же периодом 2013 года, увеличилось

Тенденции падения и роста числа рождений достаточно последовательно повторяют изменения в числе зарегистрированных браков, хотя они формируются на фоне сохранения довольно высокого удельного веса родившихся у женщин, не состоящих в зарегистрированном браке, и периодического роста числа регистрируемых разводов[18] (рис. 21).

Снижение числа родившихся в 1990-х годах происходило одновременно со значительным снижением числа зарегистрированных браков на фоне спада демографической волны (возраста наибольшей брачной и репродуктивной активности достигали относительно малочисленные поколения родившихся во второй половине 1960-х годов – первой половине 1970-х годов). Число зарегистрированных браков опустилось до минимального значения – 849 тысячи - в 1998 году, а впоследствии стало расти, поднявшись до 1316 тысячи в 2011 году. Отклонения от тенденции роста отмечались только в 2004 и 2008 годах. В целом за период 1998-2011 годов число заключенных браков увеличилось на 55%. Однако в 2012 году было зарегистрировано на 102 тысячи браков меньше, чем за 2011 год (или на 7,8%). В 2013 году число зарегистрированных браков вновь немного увеличилось - на 11,9 тысячи, или на 1% по сравнению с 2012 годом (1225,5 против 1213,6 тысячи).

В январе-июне 2014 года в России (без учета Крымского федерального округа) зарегистрировано на 2,4 тысячи брака больше (на 0,5%), чем за тот же период 2013 года (484,3 против 481,9 тысячи). В Крымском федеральном округе число зарегистрированных браков увеличилось на 20% (7,1 против 5,9 тысячи).

Наряду с ростом числа заключенных браков росло, хотя и не так устойчиво и быстро, число зарегистрированных разводов. В 2002 году число зарегистрированных разводов достигло своего наибольшего значения - 854 тысячи. К 2005 году оно сократилось до 605 тысяч, а затем вновь возрастало, превысив 703 тысячи в 2008 году. После очередного спада – до 639 тысяч в 2010 году – последовал очередной подъем: в 2011 году было зарегистрировано 669 тысяч разводов, что на 4,7% больше, чем в 2010 году, и на 33% больше, чем в 1998 году. В 2012 года число зарегистрированных разводов вновь оказалось ниже, чем за предшествующий год (на 25,3 тысячи, или на 3,8%), а в 2013 году – напротив, на 23,9 тысячи, или на 3,7% больше, чем за предшествующий 2012 год (668,0 против 644,1 тысячи). В январе-июне 2014 года число зарегистрированных разводов в России (без учета Крымского федерального округа) увеличилось на 23,7 тысячи больше (на 7,5%), чем за аналогичный период предшествующего 2013 года (340,0 против 316,3 тысячи). В Крымском федеральном округе число зарегистрированных разводов увеличилось в 1,7 раза – 2,2 тысячи в январе-июне 2014 года против 1,3 за тот же период 2013 года.

Рост числа заключаемых и расторгаемых браков, как и числа рождений, в определенной степени связан с соответствующим движением «демографической волны», поскольку брачного и репродуктивного возраста в 2000-е годы достигали сравнительно многочисленные поколения родившихся в 1980-х годах. Вместе с тем увеличилась доля пар, не регистрирующих брак, и доля детей, родившихся вне зарегистрированного брака. В 1970-е годы и в первой половине 1980-х годов доля детей, родившихся вне зарегистрированного брака, составляла около 11%. С середины 1980-х годов она неуклонно росла, поднявшись в 2005 году до 30%. Затем тенденция роста сменилась довольно быстрым снижением – до 23% в 2013 год.

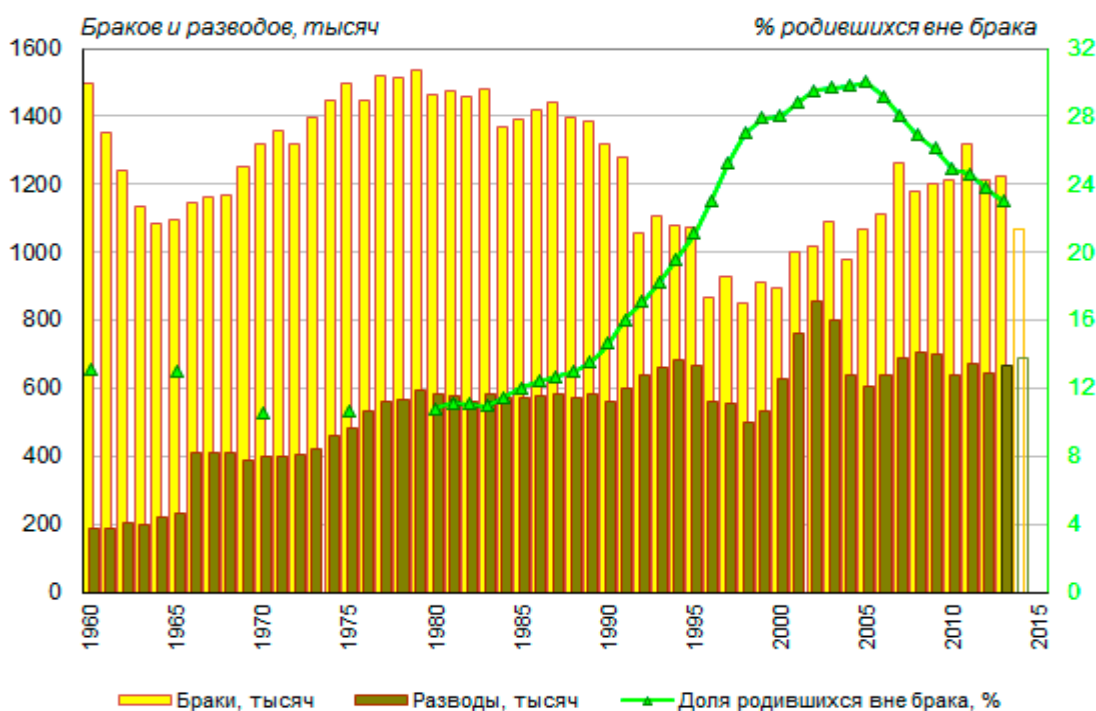


Рисунок 21. Число браков и разводов, зарегистрированных в России (тысяч) и доля родившихся вне брака (%), 1960-2014* годы

* 2014 год – оценка по данным текущего учета за январь-июнь в пересчете на год (без учета Крымского федерального округа)

Общий коэффициент брачности опустился до минимального значения также в 1998 году – менее 6 зарегистрированных браков на 1000 человек постоянного населения (5,8‰). Затем его значение стало повышаться с некоторыми колебаниями, увеличившись до 8,9‰ в 2007 году и 9,2‰ в 2011 году (рис. 22). В 2012-2013 годах оно вновь, как и в 2009-2010 годах, снизилось, составив по 8,5‰.

Общий коэффициент разводимости оставался стабильным - на уровне около 4‰ - с конца 1970-х до начала 1990-х годов. К середине 1990-х годов он немного увеличился – до 4,6‰ в 1994 году, - но затем снизился до 3,4‰ в 1998 году. В последующие годы рост коэффициента разводимости возобновился. В 2002 году наибольшего значения достигли и общий коэффициент разводимости (5,9‰), и соотношение числа разводов и браков (было зарегистрировано 837 разводов на 1000 браков). В последующие годы наблюдались колебательные повышения и снижения в довольно узком коридоре от 4,2 до 5,0‰. В 2012 году значение коэффициента разводимости составило 4,5‰, а в 2013 году увеличилось до 4,7‰.

Число зарегистрированных разводов в расчете на 1000 зарегистрированных браков снизилось до 509 в 2011 году, а затем вновь возросло - до 531 в 2012 году и 545 в 2013 году.

В январе-июне 2014 года значение общего коэффициента брачности в пересчете на год составило в России (без учета Крымского федерального округа) 6,7‰, как и в первом полугодии 2013 года, а общего коэффициента разводимости – 4,7‰ (4,4‰). В расчете на 1000 зарегистрированных браков было зарегистрировано 702 развода (в январе-июне 2013 года - 656). В Крымском федеральном округе общий коэффициент брачности в январе-июне 2014 года составил 6,1‰ против 5,1‰ за тот же период 2013 года, а общий коэффициент разводимости – 1,9‰ против 1,1‰. В расчете на 1000 зарегистрированных браков учтено 305 разводов против 216 в первом полугодии прошлого года.

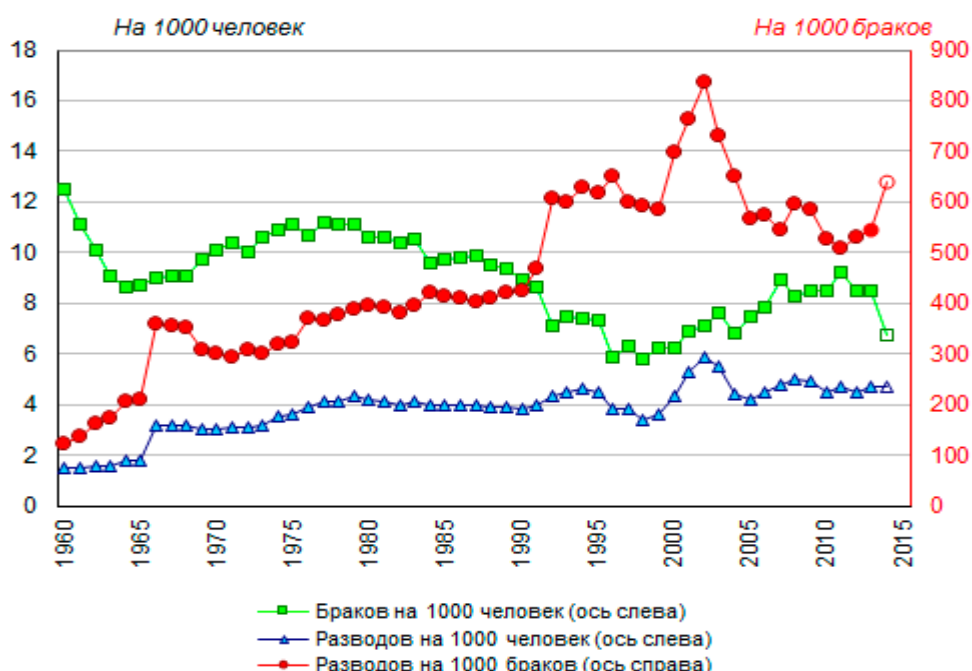


Рисунок 22. Число браков и разводов, зарегистрированных в России на 1000 человек постоянного населения, и соотношение разводов и браков, 1960-2014* годы

* 2014 год – оценка по данным текущего учета за январь-июнь в пересчете на год без учета Крымского федерального округа

Регистрация браков сохраняет довольно выраженный сезонный характер - меньше всего браков заключается в мае, больше всего – как правило, в августе (рис. 23). Предпочтения регистрации браков в определенные месяцы основываются, как правило, на религиозных, культурных и материальных мотивах. Так, в соответствии с церковным календарем, браки запрещены в периоды постов; народные обычаи, приметы и традиции в соответствии с циклом сельскохозяйственных работ стимулируют осенние браки во многих культурах. В современном обществе действие подобных факторов ослабевает, но сезонность, тем не менее, сохраняется.

В современной России в мае регистрируется в 3-4 раза меньше браков, чем в августе. Сравнительно мало браков заключается также в январе-марте, а больше всего, помимо августа, в сентябре. Относительно реже стали регистрироваться браки в декабре и апреле, что, по всей видимости, связано с распространением церковной регистрации и обряда венчания (на эти месяцы обычно приходится посты). Сезонные отклонения помесечных чисел заключенных браков от среднегодовых значений в России демонстрируют устойчивую сезонную волну, нарастающую от января к сентябрю с довольно глубоким провалом в мае и явным спадом в октябре-декабре.

В 2013 году больше всего браков было зарегистрировано в августе (почти 182 тысячи), достаточно большое число браков было зарегистрировано также в июне-июле и сентябре (от 141 до 146 тысяч). Оставался выраженным майский (49,7 тысячи) и январский (56,1 тысячи) спад числа заключенных браков.

В январе-июле 2014 года больше всего браков было заключено в июле (139,7 тысячи), наблюдался и майский спад (53,9 тысячи зарегистрированных браков). Заметно больше, чем в 2013 году, было зарегистрировано браков в апреле (93,6 против 67,6 тысячи), а в марте, напротив, меньше (70,7 против 95,3 тысячи).

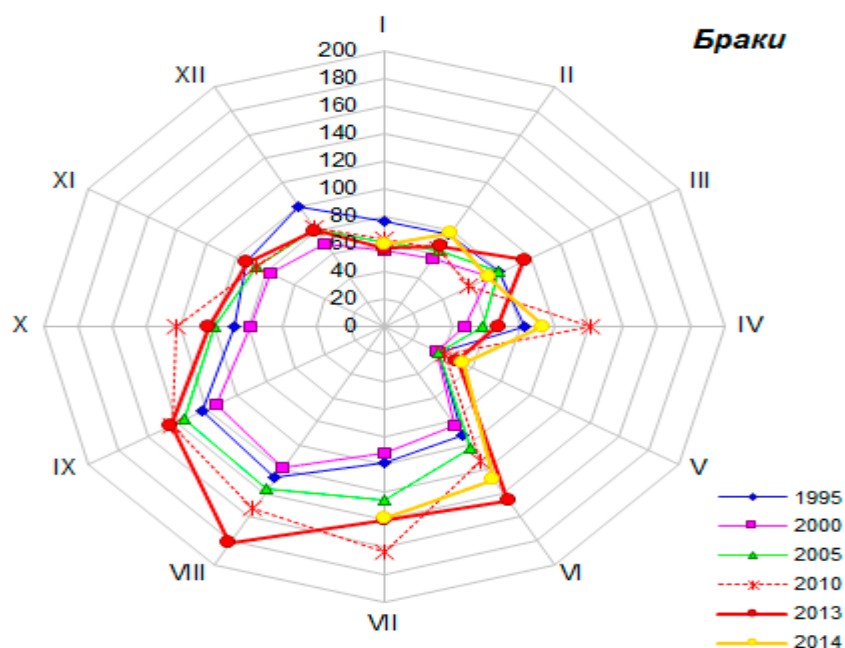


Рисунок 23. Число браков, зарегистрированных в России, по месяцам 1995, 2000, 2005, 2010, 2013 и 2014* годов, тысяч

* 2013-2014 годы - по данным месячного оперативного учета (без Крымского федерального округа), остальные – по уточненным данным годовой разработки

Регистрация разводов испытывает меньшее влияние сезонного фактора, чем регистрация браков, хотя наименьшее число разводов чаще приходится на январь-февраль или май, а наибольшее – на март, октябрь или декабрь (рис. 24). Сезонные отклонения помесячных чисел разводов от среднегодовых значений малосущественны в период с апреля по октябрь и довольно значительны зимние месяцы. В 2013 году наименьшее число разводов было зарегистрировано в июне (48,8 тысячи), а больше всего в октябре (63,2) и декабре (62,8).

В январе-июле 2014 года больше всего разводов зарегистрировано в апреле и июле (почти по 62 тысячи), меньше всего в июне (51 тысяча).

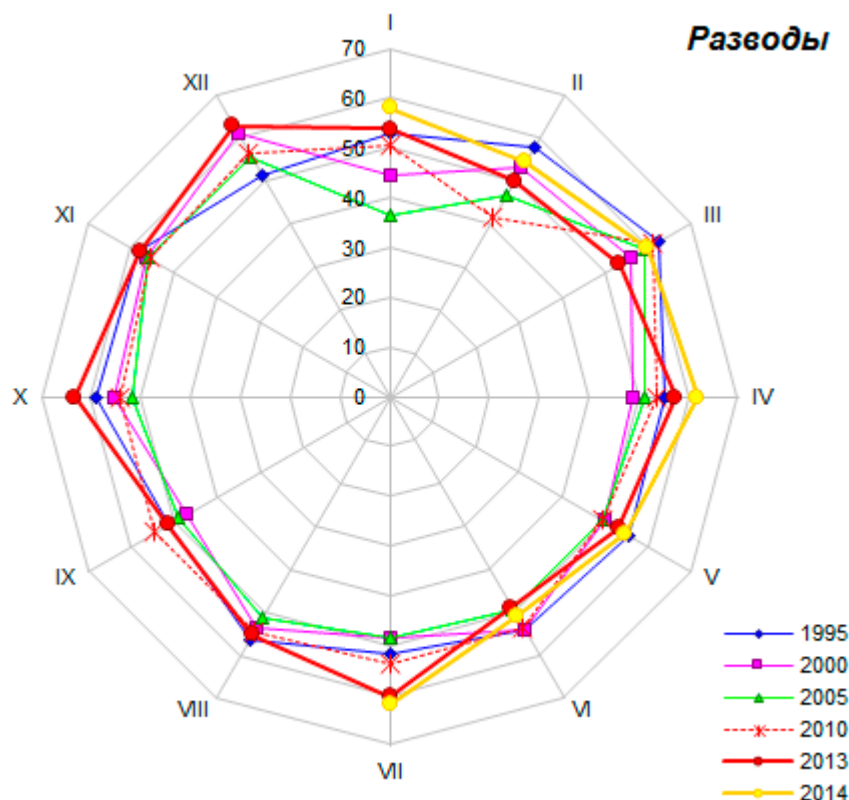


Рисунок 24. Число разводов, зарегистрированных в России, по месяцам 1995, 2000, 2005, 2010, 2013 и 2014* годов, тысяч

* 2013-2014 годы - по данным месячного оперативного учета (без Крымского федерального округа), остальные – по уточненным данным годовой разработки

Уровень брачности и разводимости заметно различается по регионам России, что связано с особенностями возрастной структуры населения и этнокультурных стереотипов брачного поведения населения.

По данным за январь-июнь 2014 года, значение общего коэффициента брачности (в пересчете на год) варьировалось от 4,6‰ в Республике Ингушетии до 10‰ в Санкт-Петербурге (рис. 25). В тот же период предшествующего 2013 года значение коэффициента варьировалось от 4,9‰ в Республике Крым до 9,7‰ в Ханты-Мансийском автономном округе - Югре. Медианное значение показателя осталось прежним (7,4%).

Значение общего коэффициента разводимости варьировалось в январе-июне 2014 года от 0,9‰ в Чеченской Республике и Республике Ингушетии до 6,9‰ в Магаданской области (в январе-июне 2013 года - от 1,0‰ в республиках Чечне, Ингушетии, Крым до 7,1‰ в Камчатском крае). Медианное значение признака немного увеличилось, составив 4,6‰ против 4,2‰ в январе-июне 2013 года.

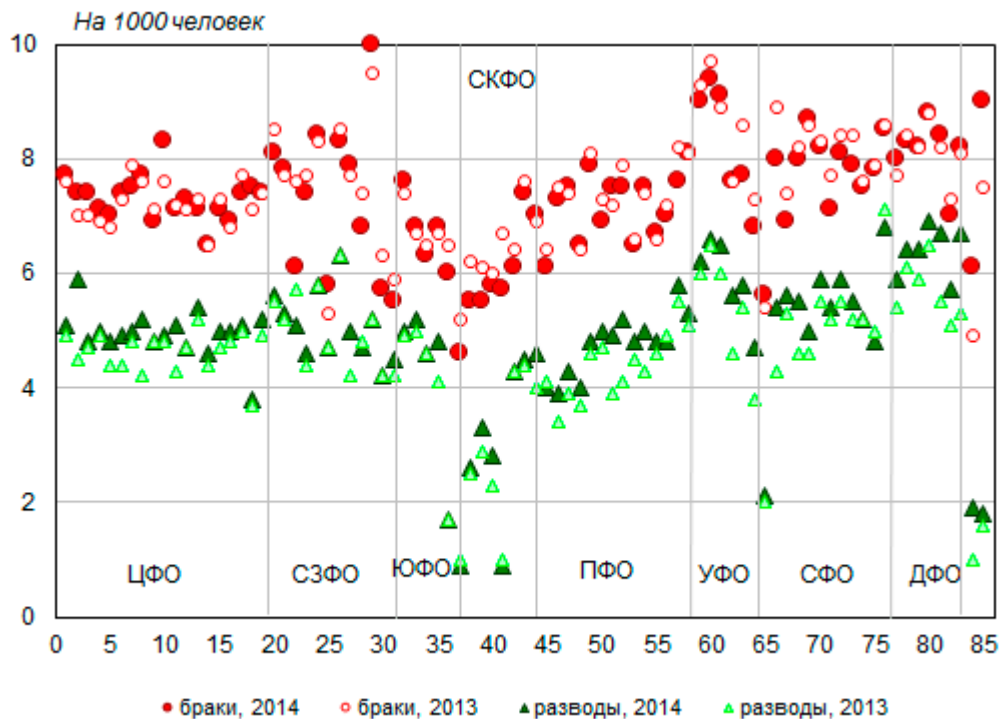


Рисунок 25. Общие коэффициенты брачности и разводимости по регионам – субъектам Российской Федерации, январь-июнь 2013-2014 годов*, на 1000 человек

* оценка по данным текущего учета за январь-июнь в пересчете на год

Источники:

Федеральная служба государственной статистики (Росстат) – www.gks.ru

Социально-экономическое положение России.
Январь-июль 2014 года и предыдущие выпуски ежемесячного доклада;

Естественное движение населения Российской Федерации в 2013 году /
Статистический бюллетень;

Численность и миграция населения Российской Федерации в 2013 году /
Статистический бюллетень;

Численность населения Российской Федерации по муниципальным образованиям
на 1 января 2014 года;

Естественное движение населения в разрезе субъектов Российской Федерации
за январь-июль 2014 года - http://www.gks.ru/free_doc/2014/demofedn07-14.htm ;

Демографический ежегодник России. 2013;

Российский статистический ежегодник. 2013.

Федеральные округа и входящие в них субъекты Российской Федерации на 1 апреля 2014 года

Центральный федеральный округ (ЦФО)

1. Белгородская область
2. Брянская область
3. Владимирская область
4. Воронежская область
5. Ивановская область
6. Калужская область
7. Костромская область
8. Курская область
9. Липецкая область
10. Московская область
11. Орловская область
12. Рязанская область
13. Смоленская область
14. Тамбовская область
15. Тверская область
16. Тульская область
17. Ярославская область
18. г. Москва

Северо-Западный федеральный округ (СЗФО)

19. Республика Карелия
20. Республика Коми
21. Архангельская область
22. Ненецкий автономный округ
23. Вологодская область
24. Калининградская область
25. Ленинградская область
26. Мурманская область
27. Новгородская область
28. Псковская область
29. г. Санкт-Петербург

Южный федеральный округ (ЮФО)

30. Республика Адыгея

Приволжский федеральный округ (ПФО)

43. Республика Башкортостан
44. Республика Марий Эл
45. Республика Мордовия
46. Республика Татарстан
47. Удмуртская Республика
48. Чувашская Республика
49. Пермский край
50. Кировская область
51. Нижегородская область
52. Оренбургская область
53. Пензенская область
54. Самарская область
55. Саратовская область
56. Ульяновская область

Уральский федеральный округ (УФО)

57. Курганская область
58. Свердловская область
59. Тюменская область
60. Ханты-Мансийский автономный округ
61. Ямало-Ненецкий автономный округ
62. Челябинская область

Сибирский федеральный округ (СФО)

63. Республика Алтай
64. Республика Бурятия
65. Республика Тыва
66. Республика Хакасия
67. Алтайский край
68. Забайкальский край
69. Красноярский край
70. Иркутская область
71. Кемеровская область
72. Новосибирская область

31. Республика Калмыкия
32. Краснодарский край
33. Астраханская область
34. Волгоградская область
35. Ростовская область

Северо-Кавказский федеральный округ (СКФО)

36. Республика Дагестан
37. Республика Ингушетия
38. Кабардино-Балкарская Республика
39. Карачаево-Черкесская Республика
40. Республика Северная Осетия-Алания
41. Чеченская Республика
42. Ставропольский край

73. Омская область
74. Томская область

Дальневосточный федеральный округ (ДФО)

75. Республика Саха (Якутия)
76. Камчатский край
77. Приморский край.
78. Хабаровский край
79. Амурская область
80. Магаданская область
81. Сахалинская область
82. Еврейская автономная область
83. Чукотский автономный округ

Крымский федеральный округ (КФО)

84. Республика Крым
85. г. Севастополь

[1] Данные по Республике Крым и городу федерального значения Севастополю включаются в сводные итоги статистической отчетности по Российской Федерации по показателям раздела "Демография" начиная с апреля 2014 года. Опубликованы оценки за первое полугодие текущего и, для сравнения, предыдущего года.

Перепись населения раунда 2010 года на Украине не проводилась. По оценке Государственной службы статистики Украины, численность населения Крыма на начало 2012 года составляла 1963,0 тысячи человек, города Севастополя – 381,2 тысячи человек (Демографічний щорічник "Населення України за 2011 рік", Державна служба статистики України. Київ 2012. С. 19).

В соответствии с Распоряжением Правительства Российской Федерации от 17 июля 2014 г. № 1330-р в IV квартале 2014 года будет проведено федеральное статистическое наблюдение «Перепись населения в Крымском федеральном округе» со 100-процентным охватом населения по состоянию на 14 октября по переписным листам, аналогичным использовавшимся в ходе Всероссийской переписи населения 2010 года. Оно позволит получить более полные и точные данные о населении Республики Крым и города федерального значения Севастополя.

[2] Имеются в виду прибытия и выбытия со сменой места постоянного жительства, хотя на деле отделить такие перемещения от перемещений без смены постоянного места жительства зачастую довольно сложно. Неполный учет миграции нередко приводит к расхождению текущих оценок численности населения и результатов сплошных переписей населения, о чем уже неоднократно шла речь в предшествующих выпусках Российского и Европейского барометров Демоскопа.

[3] В 2011 году Росстат расширил критерии миграции на постоянное место жительства, сократив срок пребывания на территории России, начиная с которого мигранты учитываются в составе постоянного населения (до 9 месяцев против 1 года ранее). Данные оперативного ежемесячного учета за 2011 год публиковались в двух вариантах.

[4] Здесь и далее регионы на рисунке расположены в стандартном порядке, используемом в публикациях Федеральной службы государственной статистики (Росстата) – от Европейского Центра и Севера России к Югу и Востоку, - сгруппированные в федеральные округа: Центральный (ЦФО), Северо-Западный (СЗФО), Южный (ЮФО), Северо-Кавказский (СКФО), Приволжский (ПФО),

Уральский (УФО), Сибирский (СФО) и Дальневосточный (ДФО). Крымский федеральный округ, в состав которого входит два новых субъекта федерации – Республика Крым и город федерального значения Севастополь – замыкают список.

[5] Напомним, что в 2007 году произошло очередное изменение правил регистрации мигрантов с целью повышения полноты их учета – в статистический учет стали попадать иностранные граждане и лица без гражданства, впервые получившие разрешение на временное проживание. В результате число иммигрантов увеличилось более чем на 100 тыс. человек в год, или на 54%. По оценкам экспертов, увеличение темпа миграционного прироста, по крайней мере, наполовину было обусловлено изменениями в регистрации мигрантов. – См., например, Население России 2007: Пятнадцатый ежегодный демографический доклад / Отв. ред. А.Г.Вишневский. М.: Изд. дом ГУ-ВШЭ, 2009, с. 221.

[6] Имеются в виду родившиеся живыми. Критерии живорождения расширились в 2012-2013 годах.

[7] Численность женщин в возрастах от 20 до 35 лет, на которые приходится основная часть рождений, возросла с 15,3 миллиона в 1997-1999 годах до 17,5 миллиона человек в 2009-2010 годах. Затем началось снижение – до 17,3 миллиона человек на начало 2013 года. Доля женщин 20-34 лет в общей численности женщин репродуктивного возраста (15-49 лет) пока продолжает увеличиваться, достигнув в 2013 году 47,9% против 38,6% в 1998-1999 годах. – См. Приложение к Российскому статистическому ежегоднику. 2013.

[8] Подробнее о вкладе в рождаемость возрастной структуры и интенсивности рождаемости см.: Население России 2009: Семнадцатый ежегодный демографический доклад /Отв. ред. А.Г.Вишневский. М.: Изд. дом НИУ-ВШЭ, 2011, с. 85-86 -

http://demoscope.ru/weekly/knigi/ns_09/acrobat/glava3.pdf В ближайшие годы вклад возрастной структуры в рождаемость станет отрицательным - в фертильные возраста начинают вступать малочисленные поколения 1990-х годов рождения.

[9] В соответствии с приказом Минздравсоцразвития России от 27 декабря 2011 года № 1687н "О медицинских критериях рождения, форме документа о рождении и порядке его выдачи" регистрации в органах ЗАГС с апреля 2012 года подлежат рождения и смерти новорожденных с экстремально низкой массой тела (от 500 до 1000 граммов). Ранее новорожденные с такой массой тела регистрировались в органах ЗАГСа, если прожили после рождения более 168 часов (7 суток).

[10] В связи с изменениями (приказ Минздрава от 16.01.2013 №7н) к тому же приказу Минздравсоцразвития России от 27.12.2011 года № 1687н с апреля 2013 года подлежат регистрации в органах ЗАГС рождения и смерти новорожденных с экстремально низкой массой тела (менее 500 грамм), если они прожили более 168 часов после рождения (7 суток).

[11] В соответствии с Семейным Кодексом Российской Федерации, принятым 8 декабря 1995 года, если родители не состоят в браке между собой, запись об отце ребенка производится по совместному заявлению отца и матери ребенка, или по заявлению отца ребенка, или отец записывается согласно решению суда.

[12] Отчасти такие различия связаны с учетом по дате регистрации или по дате рождения.

[13] Коэффициент суммарной рождаемости (в статистических сборниках Росстата – «суммарный коэффициент рождаемости») показывает, сколько в среднем детей родила бы одна женщина на протяжении всего репродуктивного периода своей жизни (в возрасте от 15 до 49 лет) при сохранении в каждом возрасте уровня рождаемости того года, для которого вычислены возрастные коэффициенты рождаемости. Его величина не зависит от возрастного состава населения и характеризует средний уровень рождаемости в данный календарный период (год). Это показатель рождаемости так называемого «условного поколения». Для оценки рождаемости реальных поколений используются показатели итоговой рождаемости (чаще всего, женщин

одного и того же периода рождения).

[14] Демографический ежегодник России. 2012 // Статистический ежегодник. М., 2013. С. 132-133.

[15] Народонаселение: Энциклопедический словарь. М.: Большая Российская энциклопедия, 1994. С. 406.

[16] Население России 2010-2011: восемнадцатый-девятнадцатый ежегодный демографический доклад / отв. ред. А.Г.Вишневский. М.: изд. дом Высшей школы экономики, 2013. С. 298.

[17] Народонаселение / Энциклопедический словарь. М., Большая Российская энциклопедия, 1994. С. 46.

[18] Сведения о заключенных и расторгнутых браках (разводах) основаны на статистической разработке данных, содержащихся в записях актов гражданского состояния, составляемых на каждое такое событие органами записи актов гражданского состояния.

Датой заключения брака считается дата его регистрации в органах ЗАГС. Брак, расторгаемый в органах записи актов гражданского состояния, прекращается со дня государственной регистрации расторжения брака в книге регистрации актов гражданского состояния, а при расторжении брака в суде – со дня вступления решения суда в законную силу.