

ЕВРОПЕЙСКИЙ ДЕМОГРАФИЧЕСКИЙ БАРОМЕТР**Неравенство денежных доходов населения в ЕС-28**

Рубрику ведет кандидат экономических наук
Екатерина Щербакова

Денежные доходы населения стран ЕС-28 различается в 3,8 раза, денежные доходы домохозяйств - в 7,3 раза

Сравнение уровней социально-экономического развития и жизни населения различных стран обычно основывается, в первую очередь, на сопоставлении среднедушевых показателей производства валового внутреннего продукта (ВВП) и располагаемых денежных доходов домохозяйств[1] из системы национальных счетов.

По данным за 2012 год[2], располагаемые денежные доходы домохозяйств Европейского союза (ЕС-28[3]) составили 8,4 триллиона евро в текущих ценах, или 16 708 евро на душу населения. Значения показателя по отдельным странам ЕС-28[4] различаются на порядок – от 3 248 евро на душу населения в Болгарии до 32 107 в Люксембурге, или в 9,9 раза. Значения приведенных располагаемых денежных доходов (с учетом социальных трансфертов, полученных домохозяйствами в натуральной форме) различаются еще больше – от 3 671 до 40 778 евро на душу населения в тех же странах, или в 11,1 раза (рис. 1).

Пересчитанные в так называемые «стандарты покупательной силы (СПС)»[5], приведенные располагаемые денежные доходы населения стран ЕС различаются в 3,8 раза – от 7 924 СПС на душу населения в Латвии, недавно присоединившейся к еврозоне[6], до 29 847 в Люксембурге. Помимо Латвии низким уровнем располагаемых денежных доходов отличаются Болгария (8 496) и Румыния (8 616 СПС на душу населения). В других странах с низким уровнем располагаемых денежных доходов в евро - Венгрии, Польше, Хорватии, Литве, Эстонии, Словакии и Чехии (менее 10 000 евро в год на душу населения) - денежные доходы в пересчете на СПС заметно выше, составляя от 11 563 СПС на душу в Эстонии до 14 361 в Чехии.

Высокий уровень располагаемых денежных доходов, рассчитанных в СПС, отмечается, помимо Люксембурга, в Германии (25 906), Австрии (24 496), Франции (23 893) и Бельгии (23 389), хотя выраженные в евро они уступают доходам населения скандинавских стран ЕС.

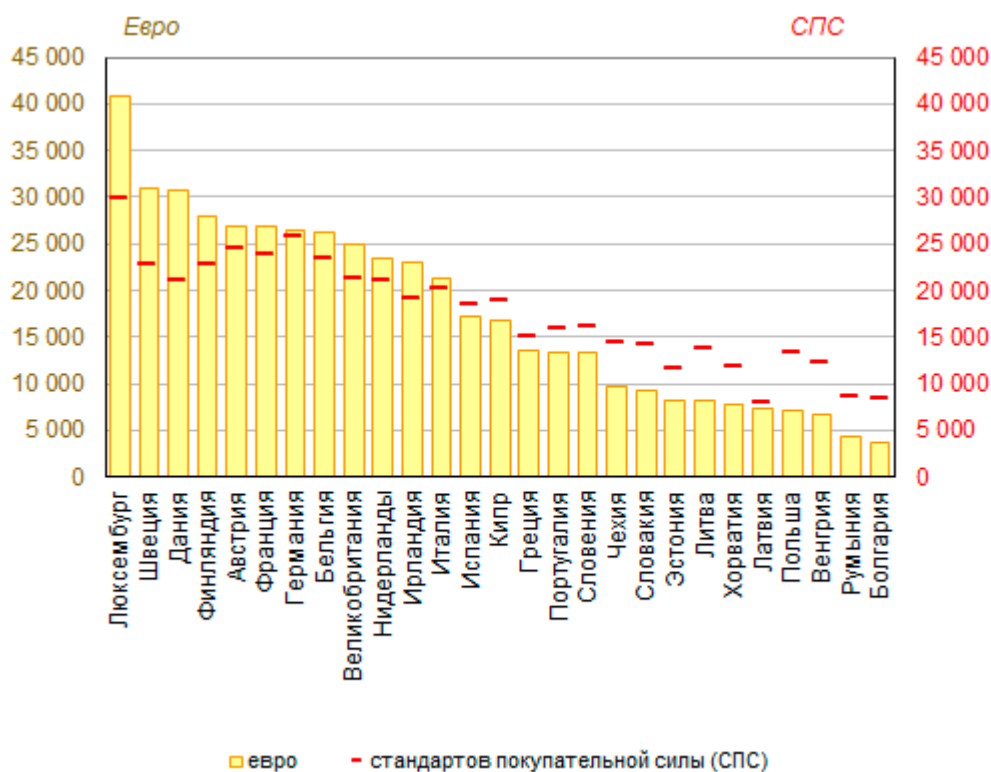


Рисунок 1. Среднедушевые приведенные располагаемые денежные доходы населения стран ЕС-28* за 2012 год, евро и стандартов покупательной силы на душу населения

* Мальта – нет данных; Болгария, Греция и Румыния – данные предварительные (Румыния – 2011 год)

Источник: Eurostat. Gross adjusted disposable income. Non-financial transactions [nasa_nf_tr] (Last update 22.08.2014); Demographic balance and crude rates [demo_gind] (Last update 13.08.2014)

Сравнивая со средним уровнем располагаемых денежных доходов по ЕС-28, можно отметить, что в Латвии и Румынии [7] он в 2,5 раза ниже, тогда как в Люксембурге выше в 1,5 раза, в Германии – в 1,3 раза, в Австрии и Франции – в 1,2 раза (рис. 2).

В Норвегии, входящей в Европейскую зону свободной торговли, среднедушевые приведенные располагаемые денежные доходы населения лишь немного ниже (в 1,4 раза), чем в Люксембурге, но выше, чем в остальных странах ЕС-28.

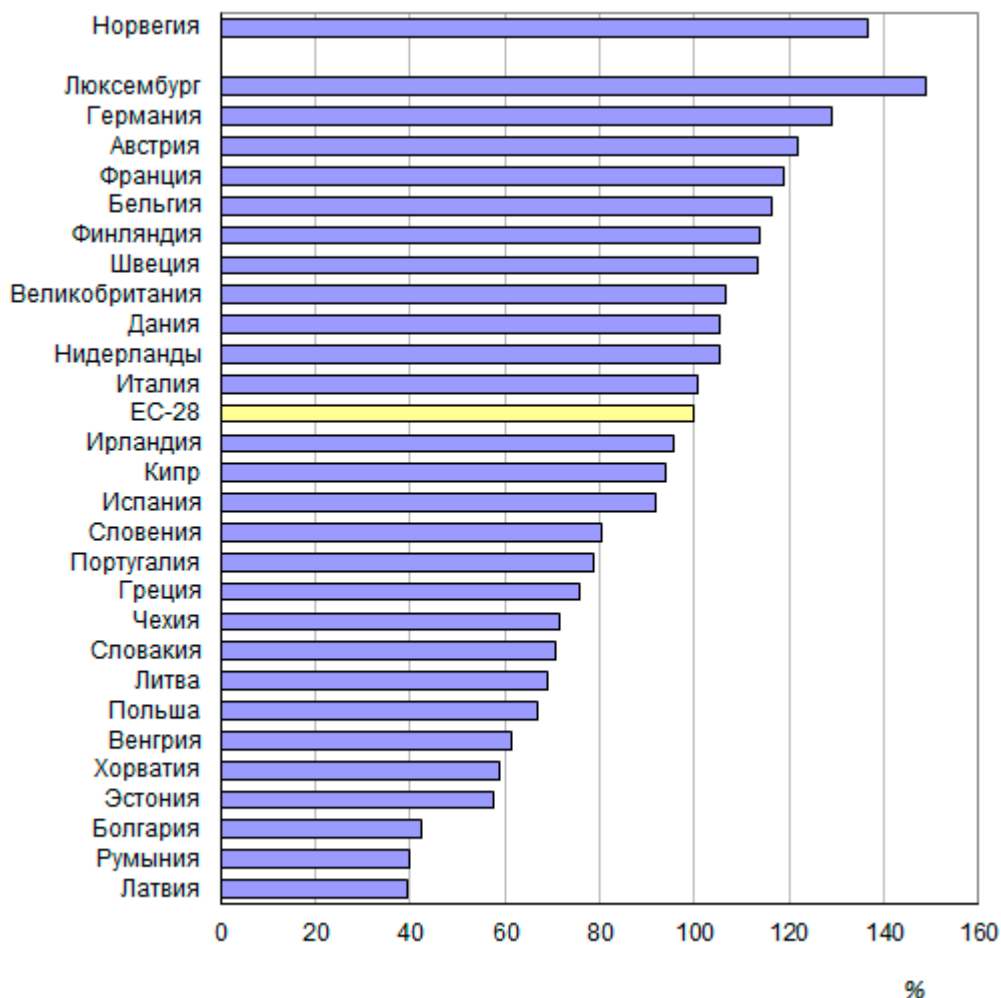


Рисунок 2. Среднедушевые располагаемые денежные доходы населения стран ЕС-28 и Норвегии за 2012 год в стандартах покупательной силы, % от уровня ЕС-28 (ЕС-28 = 100)

* Мальта – нет данных; Болгария, Греция и Румыния – данные предварительные (Румыния – 2011 год в % к среднему уровню по еврозоне - ЕЗ-18)

Источник: Eurostat. Non-financial transactions [nasa_nf_tr] (Last update on 22.08.2014)

Данные за предшествующие годы свидетельствуют о тенденции сокращения различий между странами ЕС-28 (без данных по Мальте) по уровню приведенных располагаемых денежных доходов в стандартах покупательной силы на душу населения. Так, в 2007 году различия между наибольшей и наименьшей величиной достигали 4,5 раза, в 2008 году сократились до 4,0 раза, в 2009 году составили 4,3 раза, в 2010 году – 4,1 раза, в 2011 году – 4,0 раза, в 2012 году, как уже отмечалось выше, - 3,8 раза.

Для сравнения денежных доходов отдельных групп населения используются другие показатели, которые разрабатываются в системе статистических данных о доходах и условиях проживания в ЕС

(EU-SILC)[8]. На основе данных, полученных в ходе регулярных выборочных обследований частных домохозяйств, определяется величина располагаемых денежных доходов домохозяйств, в которую включаются:

1. все доходы от экономической занятости, включая работу на себя;
2. доходы от собственности, включая проценты, дивиденды, прибыль от капитальных вложений в некорпоративный бизнес;
3. рентные платежи за сдачу в аренду недвижимости или земли;
4. пенсии, получаемые по индивидуальным частным схемам;
5. социальные выплаты, включая пособия по безработице и бедности, пенсии по старости, инвалидности, болезни и по случаю потери кормильца, выплаты, связанные с образованием, поддержкой семьи и детей, жилищные субсидии;
6. регулярно получаемая помощь от других частных домохозяйств (родных и близких).

Для расчета душевого размера денежных доходов используется метод «эквивалентного» исчисления размера домохозяйства, учитывающий не только число членов домохозяйства, но и его состав с помощью следующих весов: первому взрослому – 1,0; всем остальным членам домохозяйства в возрасте 14 лет и старше – 0,5; каждому ребенку в возрасте до 14 лет – 0,3. Стандартизованный таким образом размер домохозяйства[9] позволяет более обоснованно сопоставлять денежные доходы членов разных домохозяйств. Для члена домохозяйства, состоящего из одного человека, его доход равен доходу домохозяйства. Для члена домохозяйства, состоящего из двух человек и более, рассчитанный таким образом доход соответствует тому уровню доходов, который был бы необходим одиноко проживающему человеку, чтобы иметь тот же уровень экономического благосостояния.

Располагаемые денежные доходы частных домохозяйств рассчитываются в национальной валюте, евро и стандартах покупательной силы на человека в год[10]. На основе полученных значений определяется средний и медианный размер денежных доходов членов частных домохозяйств (или населения страны, исключая относительно немногочисленных членов коллективных домохозяйств, составляющих не более 2-3% от общей численности населения).

В 2012 году среднедушевые денежные доходы населения стран ЕС-28, полученные по данным выборочных обследований частных домохозяйств и рассчитанные в евро, различались в 15,3 раза – от 2 414 евро на человека в год в Румынии до 36 925 в Люксембурге. В целом по ЕС-28 средний денежный доход составил 17 500 евро на человека. После пересчета в стандарты покупательной силы различия сокращаются до 7,3 раза – от 4 102 до 29 941 в тех же странах (рис. 3). В Норвегии и Швейцарии среднедушевые денежные доходы населения, пересчитанные в евро, выше, чем в любой из стран ЕС-28, а пересчитанные в стандарты покупательной способности – ниже, чем в Люксембурге, составляя, соответственно, 27 120 и 27 264 СПС на человека в год.

Для характеристики распределения денежных доходов чаще использует медианное значение (половина населения располагает более высокими доходами, другая половина – более низкими). Чем больше среднее значение отличается от медианного, тем менее равномерно распределяются значения наблюдаемого признака.

Медианные денежные доходы населения стран ЕС-28, рассчитанные в евро, составляют от 2 116 евро на человека в год в Румынии до 32 779 в Люксембурге (различия составляют 15,5 раза), а пересчитанные в СПС – от 3 596 до 26 579 (7,4 раза) в тех же странах. Соотношение медианных и средних денежных доходов домохозяйств составляет от 0,814 в Португалии до 0,940 в Швеции. Еще выше его величина в Норвегии (0,942), несколько ниже в Словении (0,934), Дании (0,921), Бельгии (0,919), Словакии (0,917), на Мальте (0,904) и в Финляндии (0,903). В остальных странах это соотношение ниже 0,9.

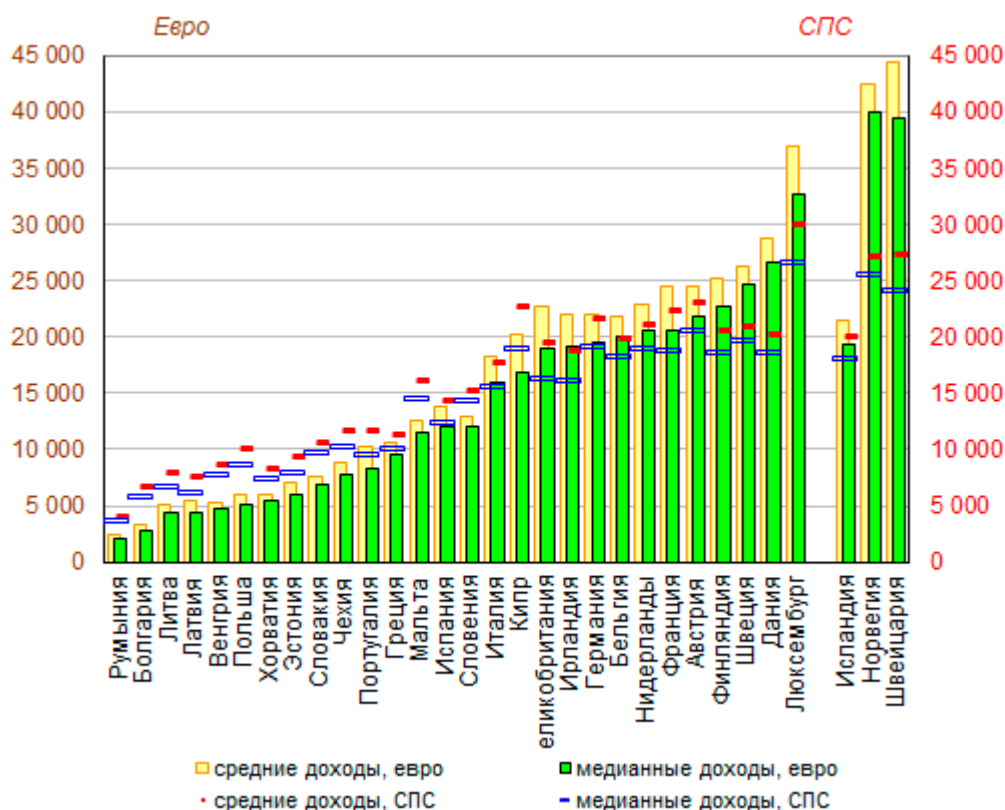


Рисунок 3. Средние и медианные доходы населения стран ЕС-28, Исландии, Норвегии и Швейцарии за 2012 год, евро и стандартов покупательной силы (СПС) на душу населения (по данным выборочных обследований частных домохозяйств)

Источник: Eurostat. Mean and median income by age and sex (source: SILC) [ilc_di03] ((Last update 28.07.2014)

10% населения ЕС-28 с самыми высокими доходами получают почти четверть всех денежных доходов

Денежные доходы населения ЕС-28 распределяются неравномерно – почти четверть их совокупного объема (23,9%) получают 10% населения с самыми высокими доходами (рис. 4). В то же время 10% населения с самыми низкими доходами получают лишь 2,9% совокупных денежных доходов. Таким образом, доходы верхней (X) децильной группы в 8,2 раза превосходят доходы первой децильной группы с самыми низкими доходами. Верхней границей V децильной группы (отсекающей 50% значений наблюдаемого признака, то есть медианное значение) в 2012 году являлся денежный доход, равный 15 241 евро на человека в год. У 10% населения с самыми высокими доходами их уровень превышал 28 693 евро на человека в год, а у 10% населения с самыми низкими доходами не превышал 7 695 евро на человека в год.

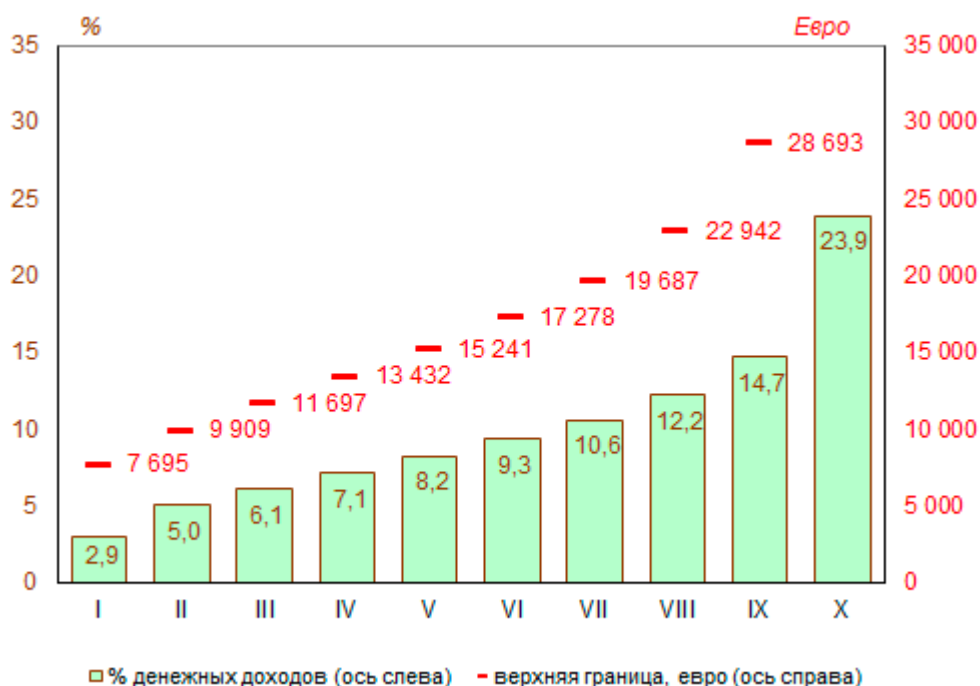


Рисунок 4. Распределение денежных доходов населения ЕС-28 по 10-процентным группам, 2012 год, % и верхняя граница в группе (евро на человека в год эквивалентном исчислении)

Источник: Eurostat. Distribution of income by quantiles (source: SILC) [ilc_di01] (Last update 28.07.2014)

Уровень медианных доходов заметно различается по социально-демографическим группам населения.

Если говорить о возрасте, самым высоким уровнем медианных денежных доходов выделяется возрастная группа 50-64 года – 16 856 евро на человека в год (рис. 5). Уровень экономической занятости в этом возрасте еще остается достаточно высоким, а в их домохозяйствах уже, как правило, нет детей дошкольного и школьного возраста.

Самый низкий уровень медианных денежных доходов отмечается в группе подростков 12-17 лет и пожилых людей 75 лет и старше (около 13,7 тысячи евро на человека в год).

По сравнению с медианными доходами населения ЕС-28 в целом – 15 241 евро на человека - более высокие доходы получают люди трудоспособных возрастов от 25 до 64 лет. В остальных группах доходы ниже, чем для населения в целом, но различия между крайними группами не так уже и велики (в возрасте 50-64 лет на 23,5% больше, чем в возрасте 12-17 лет).

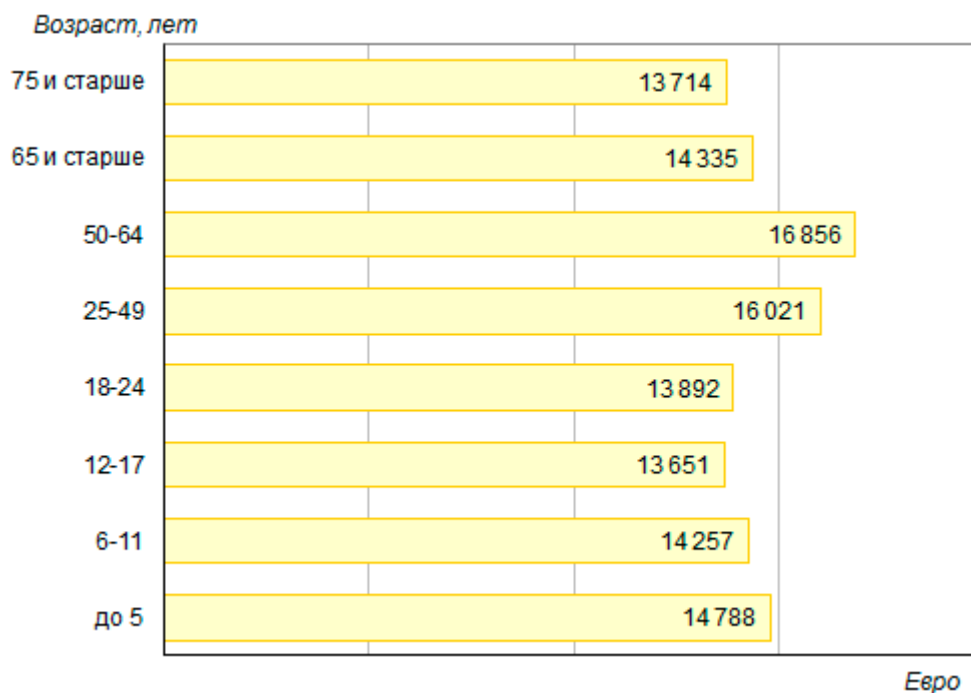


Рисунок 5. Медианные денежные доходы населения ЕС-28 по возрастным группам, 2012 год, евро на человека в год эквивалентном исчислении

Источник: Eurostat. Mean and median income by age and sex (source: SILC) [ilc_di03] (Last update 28.07.2014)

Медианные денежные доходы мужчин на 4,8% выше, чем у женщин, но заметные различия наблюдаются в возрастах 18 лет и старше, до 18 лет они минимальны (около 1% и менее), а в возрастах от 6 до 17 лет медианные денежные доходы у женщин даже незначительно выше. Наибольшие различия по уровню медианных доходов между мужчинами и женщинами отмечаются в старших возрастных группах. Медианные доходы женщин 65 лет и старше составляют 89% от медианных денежных доходов их сверстников (рис. 6).

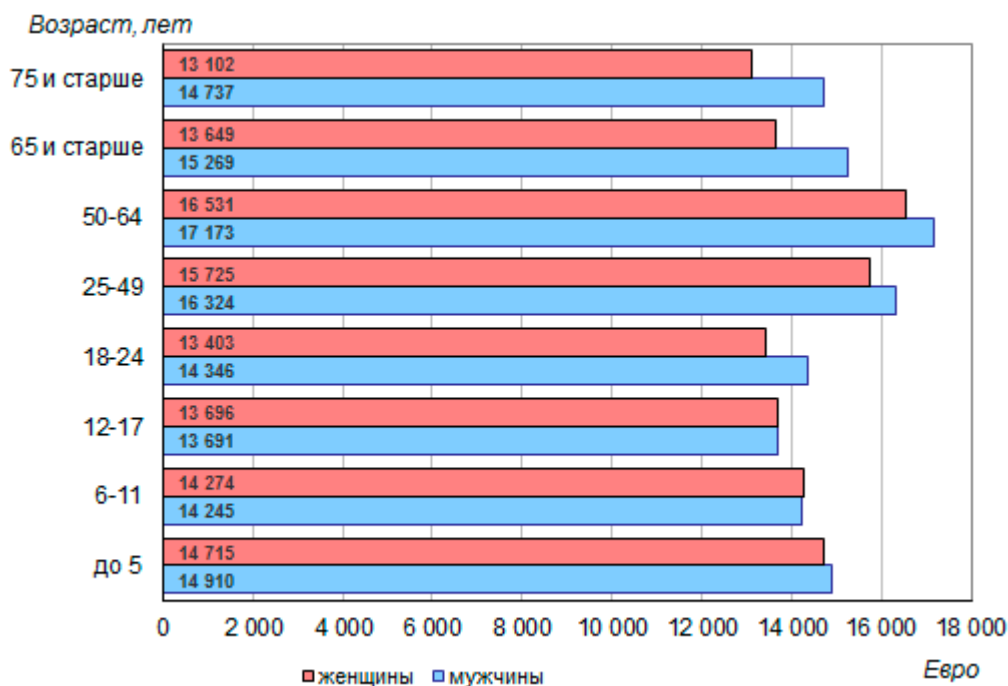


Рисунок 6. Медианные денежные доходы населения ЕС-28 по полу и возрастным группам, 2012 год, евро на человека в год эквивалентном исчислении

Источник: Eurostat. Mean and median income by age and sex (source: SILC) [ilc_di03] (Last update 28.07.2014)

Отмеченные различия в уровнях денежных доходов во многом обусловлены более существенными различиями, связанными с особенностями экономической активности тех или групп населения. Самый низкий уровень денежных доходов характерен для группы безработных^[11] (8 815 евро на человека в год), самый высокий – для группы работающих по найму (18 700). Различия по уровню медианных доходов достигают 2,1 раза (рис. 7).

Остальные занятые^[12] имеют более низкие денежные доходы (на 20% меньше, чем у работающих по найму), но немного выше, чем у живущих на пенсию (на 3%).

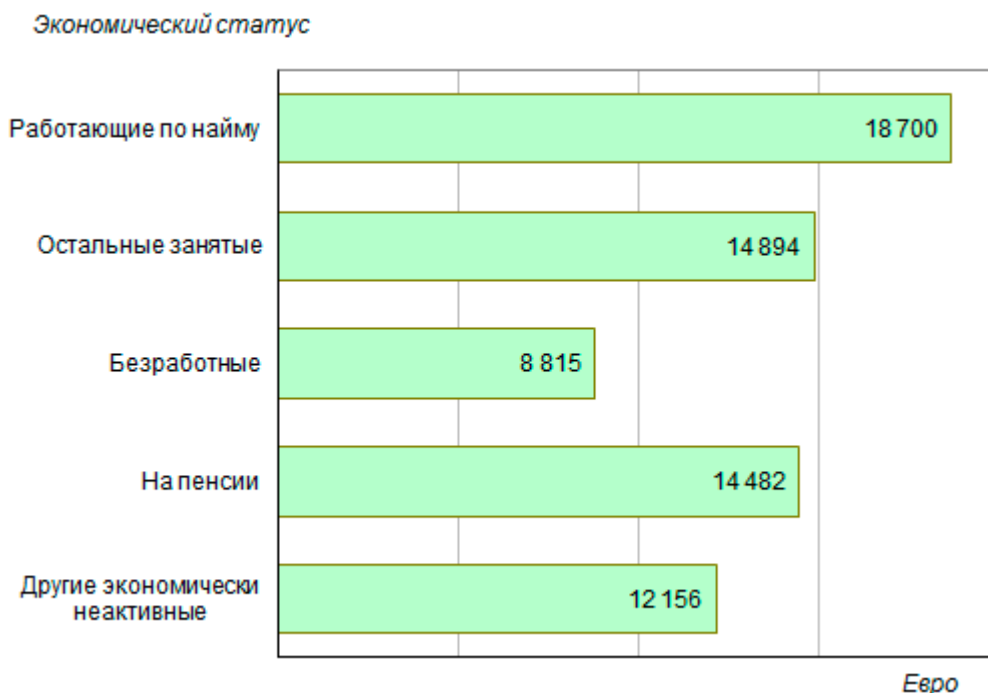


Рисунок 7. Медианные денежные доходы населения ЕС-28 по экономическому статусу, 2012 год, евро на человека в год эквивалентном исчислении

Источник: Eurostat. Mean and median income by most frequent activity status (source: SILC) [ilc_di05] (Last update 28.07.2014)

Среди экономически занятых различий в уровне медианных денежных доходов между мужчинами и женщинами не наблюдается. Женщины, работающие по найму, даже получают несколько более высокие доходы (на 0,8%), чем мужчины-работники по найму (рис. 8). В группе безработных медианные денежные доходы женщин также выше (на 6%).

В остальных группах, выделенных по экономическому статусу, медианные денежные доходы мужчин выше, чем у женщин. Наибольшее превышение наблюдается среди пенсионеров (на 9%), что может быть связано как с размером пенсионного обеспечения, так и с составом домохозяйств, в которых проживают пенсионеры (женщины чаще проживают совместно с детьми и внуками).

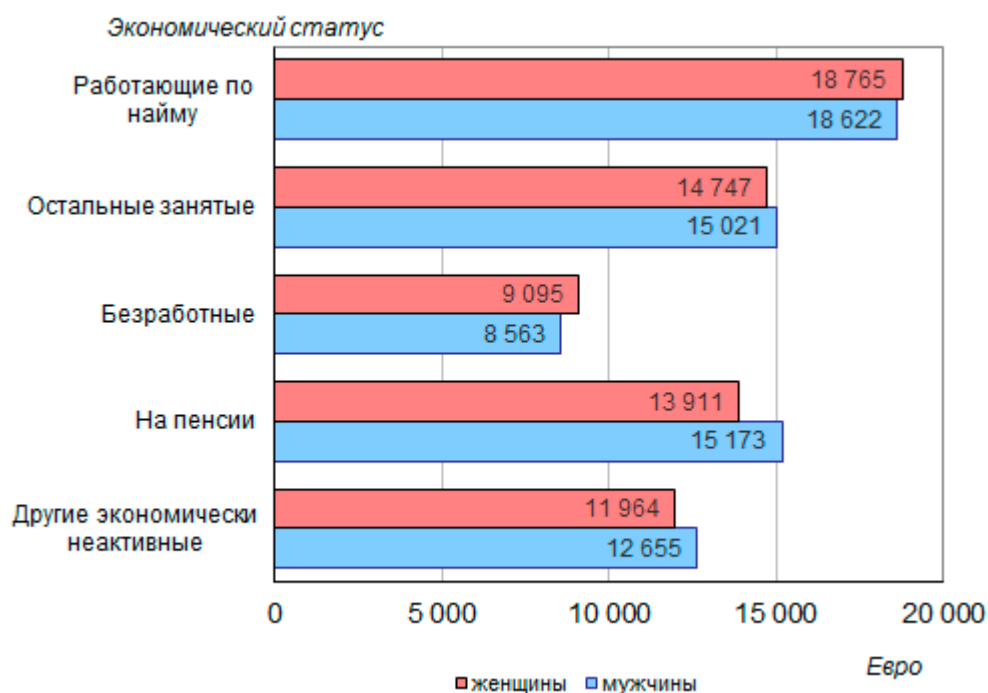


Рисунок 8. Медианные денежные доходы населения ЕС-28 по полу и экономическому статусу, 2012 год, евро на человека в год в эквивалентном исчислении

Источник: Eurostat. Mean and median income by most frequent activity status (source: SILC) [ilc_di05] (Last update 28.07.2014)

Уровень располагаемых денежных доходов существенно различается по типам домохозяйств (рис. 9). Выше всего медианные денежные доходы в домохозяйствах, состоящих из двух взрослых моложе 65 лет (20 397 евро на человека в год).

Наличие в домохозяйстве детей – лиц моложе 18 лет, а также экономически неактивных в возрасте 18-24 лет, проживающих, по крайней мере, с одним из родителей[13], - практически всегда снижает уровень доходов. Самый низкий уровень медианных денежных доходов отмечается в больших домохозяйствах, состоящих из трех и более взрослых с детьми (на 48% меньше, чем в домохозяйствах, состоящих из двух взрослых моложе 65 лет). Еще одна группа с низкими доходами – домохозяйства, состоящие из одного взрослого с детьми (на 40% меньше), двух взрослых с тремя детьми и более (на 31% меньше).

Сравнительно невысоки денежные доходы у одиноко проживающих (на 30% меньше, чем в домохозяйствах, состоящих из двух взрослых моложе 65 лет) и в домохозяйствах, состоящих из двух взрослых, из которых, по крайней мере, один 65 лет и старше (на 23% меньше).



Рисунок 9. Медианные денежные доходы населения ЕС-28 по типу домохозяйства, 2012 год, евро на человека в год эквивалентном исчислении

Источник: Eurostat. Mean and median income by household type (source: SILC) [ilc_di04] (Last update 28.07.2014)

Уровень располагаемых денежных доходов зависит также от уровня образования^[14]. Чем выше уровень образования, тем выше уровень медианных денежных доходов.

По данным за 2012 год, медианные денежные доходы в группе населения 18 лет и старше с высоким уровнем образования (5-6 уровни ISCED 1997) составляли 21 694 евро на человека в год, в группе со средним уровнем образования (3-4) – 15 208 евро на человека, а в группе с низким уровнем образования (0-2 уровни ISCED 1997) – 12 603 евро на человека в год, что на 42% меньше, чем в группе с высоким уровнем образования. Среди населения 65 лет и старше значение медианных денежных доходов по всем образовательным группам было несколько выше, чем среди населения 18-64 лет с тем же уровнем образования (рис. 10). Однако при раздельном рассмотрении денежных доходов мужчин и женщин самый высокий уровень медианных денежных доходов отмечается среди мужчин с высоким уровнем образования в возрасте 18-64 лет.

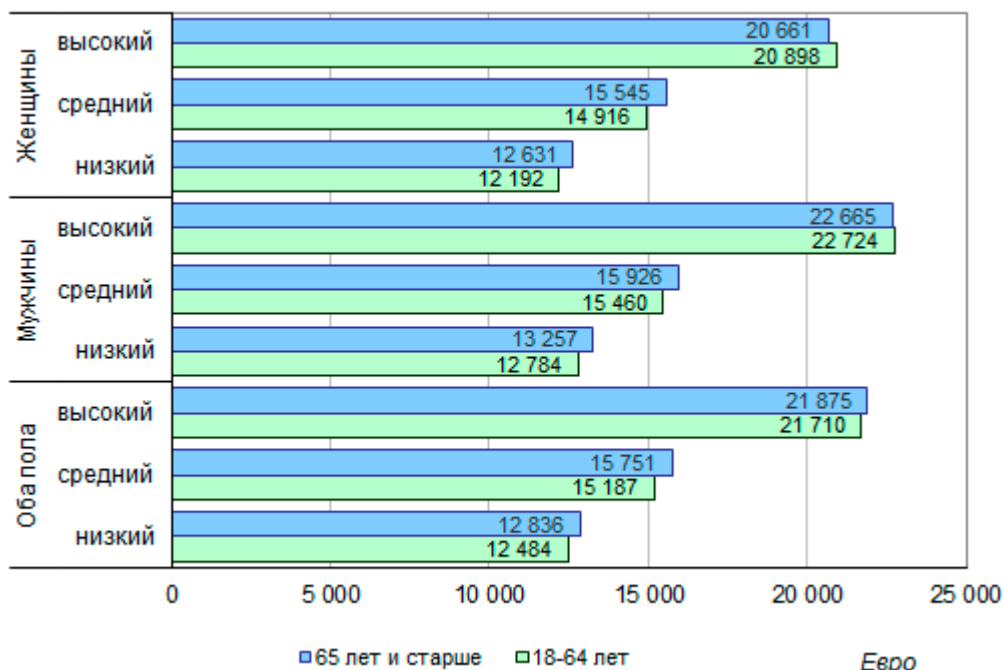


Рисунок 10. Медианные денежные доходы населения ЕС-28 по уровню образования, 2012 год, евро на человека в год эквивалентном исчислении

Источник: Eurostat. Mean and median income by education level (source: SILC) [ilc_di08] (Last update 28.07.2014)

Соотношение денежных доходов 20% населения с самыми высокими и 20% с самыми низкими доходами составляет 5,1 в целом по ЕС-28, варьируясь от 3,4 до 7,2 по странам ЕС

Уровень располагаемых денежных доходов частных домохозяйств различается не только в зависимости от ряда социально-демографических характеристик (в первую очередь, экономического статуса, типа домохозяйства, образования, возраста), но и по странам. Выше уже рассматривалась дифференциация средних и медианных денежных доходов стран ЕС-28. Степень неравенства в распределении денежных доходов также заметно различается по странам союза.

Коэффициент Джини^[15], рассчитанный как индекс концентрации приведенных располагаемых доходов (с учетом социальных трансфертов), в целом по ЕС-28 составлял в 2010-2012 годах около 31. В 2012 году его значение варьировалось от 23,7 в Словении до 35,7 в Латвии (рис. 11). Помимо Латвии высокая неравномерность распределения денежных доходов населения наблюдается в Испании, Португалии, Греции (более 34). Наиболее равномерным распределением денежных доходов населения, помимо Словении, отличаются также Швеция, Чехия, Словакия (около 25). В Норвегии и Швейцарии коэффициент Джини принимает также сравнительно низкие значения – соответственно, 22,6 и 28,8. В 12 странах ЕС-28 значение индекса концентрации денежных доходов (с учетом социальных трансфертов) превышает среднее значение по ЕС-28 (30,6).

Распределение денежных доходов без учета социальных трансфертов (кроме пенсий) гораздо более неравномерное. В целом по ЕС-28 значение коэффициента Джини составило в 2012 году 36,3, варьируясь по странам союза от 29,1 в Чехии до 46,0 в Ирландии. Это и понятно, поскольку

одно из предназначений социальных трансфертов – сглаживание социальных диспропорций. Однако вклад социальных трансфертов в снижение неравномерности распределения денежных доходов различен. Если в Ирландии значение индекса концентрации доходов за счет социальных трансфертов снижается на 35%, в Норвегии на 29%, в Дании на 28%, в Исландии на 25%, в Бельгии, Великобритании, Финляндии, Швеции на 24%, то в Болгарии, Греции, Италии – лишь на 6%, в Латвии, Эстонии и на Кипре – на 8-9%.

Страны Южной Европы отличаются более высокой неравномерностью распределения денежных доходов населения, в странах Центральной и Северной Европы она ниже, хотя различия между странами этих регионов значительны и трудно говорить о доминирующей тенденции.

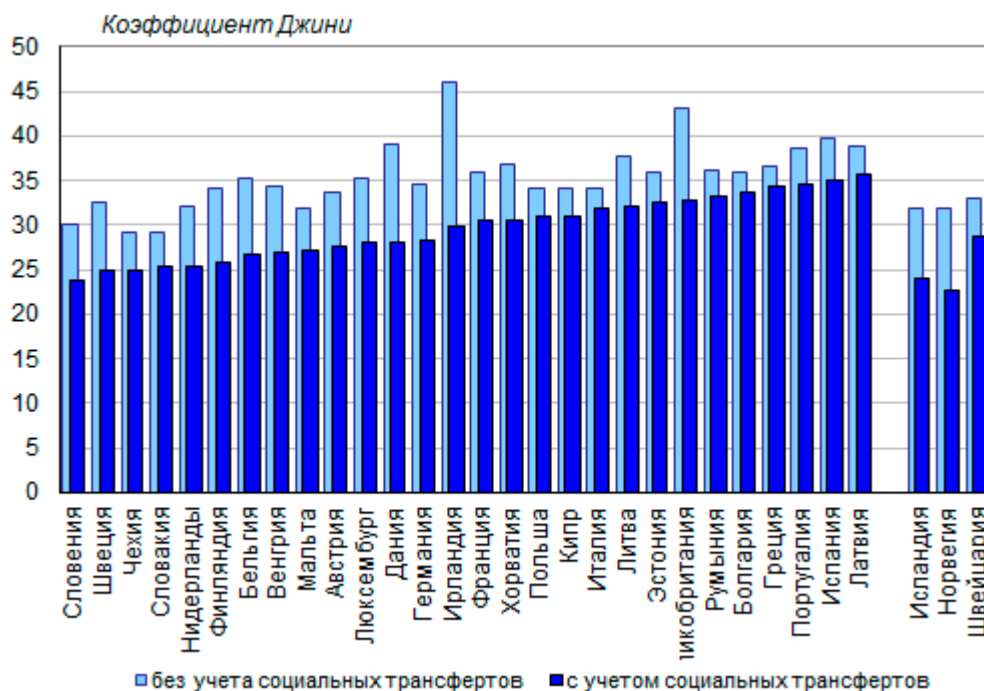


Рисунок 11. Коэффициент Джини (индекс концентрации доходов) с учетом и без учета социальных трансфертов в странах ЕС-28, Исландии, Норвегии и Швейцарии, 2012 год

Источник: Gini coefficient of equivalised disposable income (source: SILC) [ilc_di12] (Last update 28.07.2014)

Неравенство в распределении денежных доходов характеризует также соотношение объемов денежных доходов, получаемых представителями групп населения с самыми высокими и самыми низкими доходами. Чаще всего используется соотношение доходов верхнего и нижнего квинтилей (20-процентных групп, выделяемых по ранжированному ряду значений располагаемых денежных доходов обследованных домохозяйств).

В 2012 году 20% населения ЕС-28 с самыми высокими доходами получили около 40% совокупных денежных доходов населения, а 20% населения с самыми низкими доходами – около 8%. Соотношение денежных доходов верхнего и нижнего квинтиля составило 5,1, а в странах ЕС-28 – от 3,4 в Словении до 7,2 в Испании. В Греции, Латвии, Румынии и Болгарии это соотношение превышает 6, а в Чехии, Нидерландах, Швеции, Финляндии, Словакии, Бельгии и на Мальте не достигает 4.

Страны Европейской экономической зоны и Швейцария отличаются сравнительно низкой дифференциацией денежных доходов. Наибольшая неравномерность в распределении доходов наблюдается в Швейцарии, где доходы 20% населения с самыми высокими доходами в 4,4 раза превышают доходы 20% населения с самыми низкими доходами.

Неравномерность в распределении денежных доходов сильнее выражена у населения моложе 65 лет. Соотношение денежных доходов верхнего и нижнего квинтиля в целом по ЕС-28 составило в 2012 году 5,3, а по странам союза варьировалось от 3,4 в Словении (как и в целом по населению) до 8,1 в Испании.

Неравенство в денежных доходах пожилых людей в возрасте 65 лет и старше в большинстве стран ЕС-28 менее выражено. Соотношение денежных доходов верхнего и нижнего квинтиля в целом по ЕС-28 составило в 2012 году 4,0, а по странам союза варьировалось от 2,4 в Чехии и Словакии до 5,3 в Португалии.

Если сравнивать распределение денежных доходов в этих двух крупных возрастных группах, можно отметить, что во всех странах ЕС-28, кроме Ирландии, Словении и Франции, а также Швейцарии, неравномерность распределения выше в группе до 65 лет. На Кипре различий нет. Наибольшие различия наблюдаются в Латвии и Испании (рис. 12).

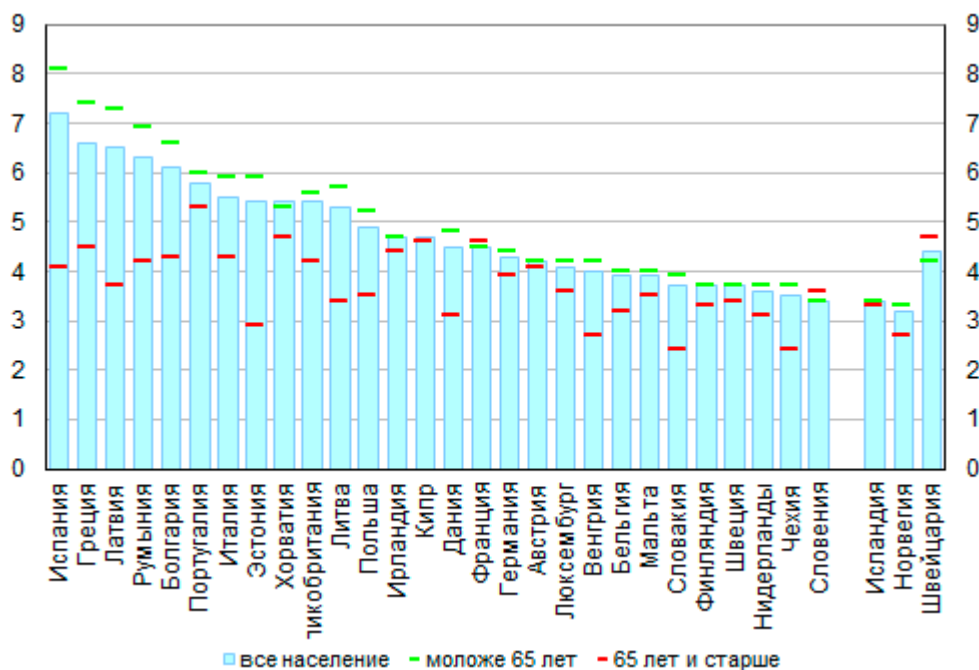


Рисунок 12. Соотношение денежных доходов в 20-процентных группах с самыми высокими и самыми низкими доходами по странам ЕС-28, Исландии, Норвегии и Швейцарии в возрасте до 65 лет и 65 лет и старше, 2012 год

Источник: S80/S20 income quintile share ratio by sex and selected age group (source: SILC) [ilc_di11] (Last update 28.07.2014)

Риску бедности подвержены 17% населения ЕС-28

Различия в величине денежных доходов населения стран ЕС-28 и равномерности их распределения обуславливают различное значение одного и того же уровня доходов в разных странах с точки зрения качества жизни. Так, если к 20-процентной группе с самыми низкими доходами в Румынии относятся домохозяйства, получающие менее 2 000 стандартов покупательной силы на человека в год, а в Болгарии и Латвии – менее 4 000 СПС, то в Люксембурге – менее 17 300 СПС, в Швейцарии – менее 16 000 СПС, в Норвегии – менее 18 700 СПС на человека в год. В то же время домохозяйства с доходом более 5 900 СПС в Румынии и более 8 800 в Болгарии относятся к группе 20% с самыми высокими доходами. В Люксембурге для этого надо располагать доходом более 39 500 СПС на человека в год, в Норвегии – более 34 400, в Швейцарии – более 35 600 СПС.

Поэтому и проблема бедности рассматривается, прежде всего, как относительная бедность. При этом за порог бедности обычно принимается уровень 60% от национального уровня медианных доходов домохозяйств. Все домохозяйства с денежными доходами, не превышающими этот порог, считаются подверженными риску бедности. В 2012 году риску бедности была подвержены 17% населения ЕС-28. В странах ЕС-28 значение показателя составляло от 9,6% в Чехии до 23,1% в Греции, в то время как значение порога бедности варьировалось от 2 158 стандартов покупательной силы на человека в год в Румынии до 15 947 СПС в Люксембурге (рис. 13).

Доля населения, подверженного риску бедности, составляла в Исландии 7,9%, в Норвегии 10,1% в Швейцарии 15,9%, а порог бедности – соответственно, 10 826, 15 335 и 14 486 СПС на человека в год.

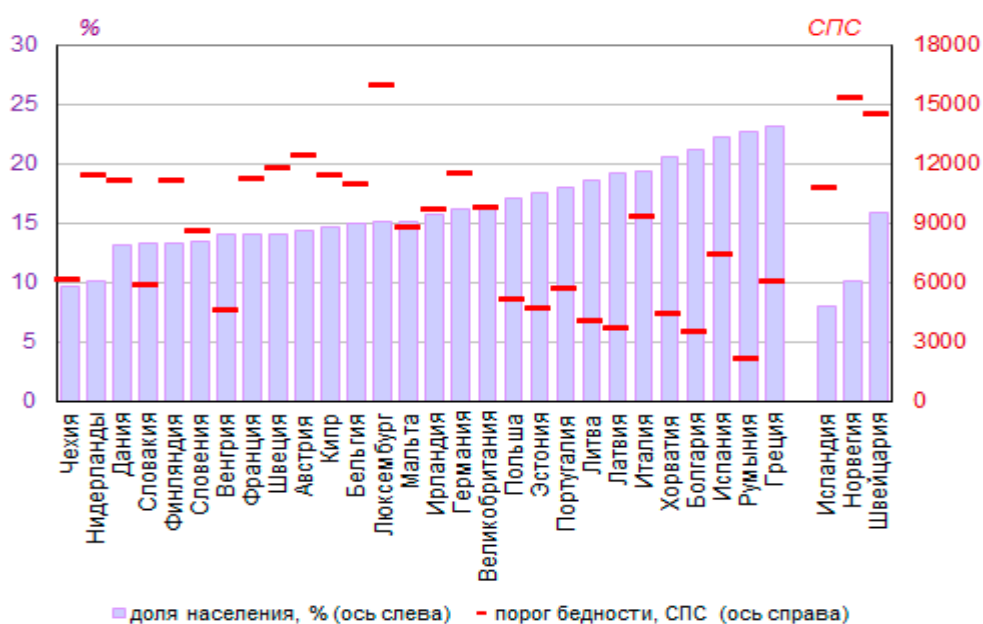


Рисунок 13. Доля населения, подверженного риску бедности (% населения с доходами, составляющими не более 60% от национальных медианных доходов), и порог бедности (стандартов покупательной силы (СПС) на человека в год), страны ЕС-28, Исландия, Норвегия и Швейцария, 2012 год

Источник: Eurostat. At-risk-of-poverty rate by poverty threshold, age and sex (source: SILC) [ilc_li02]; At-risk-of-poverty rate by poverty threshold, age and sex (source: SILC) [ilc_li02] (Last update 28.07.2014)

Социальные трансферты значительно снижают риск бедности, хотя и разной степени по странам ЕС-28.

По величине располагаемых денежных доходов без учета получаемых социальных трансфертов риску бедности в 2012 году было подвержено 44% населения ЕС-28, а в странах союза – от 50% в Ирландии и Румынии до 34% на Кипре (рис. 14).

Учет в величине располагаемых денежных доходов домохозяйств пенсий снижал долю населения ЕС-28, подверженного бедности, до 26%. Среди стран ЕС-28 значение показателя варьируется от 18% в Чехии до 39% в Ирландии. Наибольшее снижение доли населения, подверженного риску бедности, после включения в доходы пенсий отмечается в Греции и Венгрии (на 23 процентных пункта), Румынии, Чехии, Италии, Португалии и Франции (на 20-22 процентных пункта), наименьшее – в Ирландии и на Кипре (на 11 процентных пунктов).

Учет в составе денежных доходов домохозяйств социальных трансфертов всех видов снижает долю населения ЕС-28, подверженного риску бедности, до 17%. Снижение доли населения, подверженного риску бедности, за счет остальных социальных трансфертов (помимо пенсий) особенно велико в Ирландии (на 24 процентных пункта). В то же время оно незначительно в Греции, Болгарии, Италии и Румынии (на 4-5 процентных пунктов).

В целом, за счет всех видов социальных трансфертов наиболее существенно сокращается доля подверженных риску бедности в Венгрии, Ирландии, Люксембурге, Австрии и Франции – на 30-36 процентных пунктов. Наименьшее влияние на снижение доли населения, подверженного риску бедности, оказывают социальные трансферты на Кипре (на 20 процентных пунктов) и в Болгарии (на 21).

В Исландии, Норвегии и Швейцарии пенсии снижают долю населения, подверженного риску бедности, на 11-12 процентных пунктов, а остальные виды социальных трансфертов играют большую роль в Норвегии и Исландии, сокращая долю населения, подверженного риску бедности, еще на 15-16 процентных пунктов.

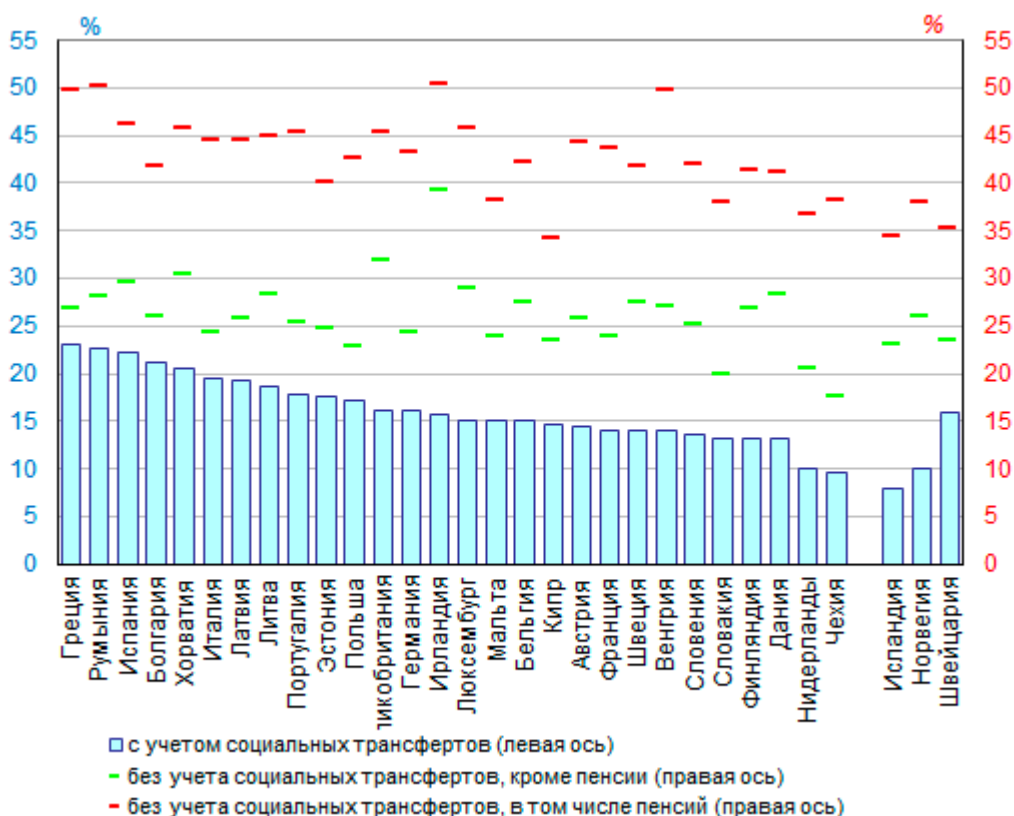


Рисунок 14. Влияние социальных трансфертов на удельный вес населения, подверженного риску бедности, страны ЕС-28, Исландия, Норвегия и Швейцария, 2012 год, % населения с доходами, составляющими не более 60% от национальных медианных доходов

Источник: Eurostat. At-risk-of-poverty rate by poverty threshold, age and sex (source: SILC) [ilc_li02]; At-risk-of-poverty rate before social transfers (pensions included in social transfers) by poverty threshold, age and sex (source: SILC) [ilc_li09]; At-risk-of-poverty rate before social transfers (pensions excluded from social transfers) by poverty threshold, age and sex (source: SILC) [ilc_li10] (Last update 28.07.2014)

Социальные трансферты (кроме пенсий, являющихся основным источником дохода для большей части населения старших возрастов) играют существенную роль в снижении риска бедности для детей и молодежи в возрасте до 25 лет. Если бы социальные трансферты не поступали домохозяйствам, каждый третий из числа людей моложе 25 лет был бы подвержен риску бедности, поскольку доходы не превышали бы 60% от уровня медианных доходов населения страны в целом. Поступление социальных трансфертов снижает долю населения, подверженного риску бедности, до 21% в возрастной группе моложе 18 лет (почти на 14 процентных пунктов) и до 23% в возрастной группе 18-24 лет (на 10 процентных пунктов).

Социальные трансферты (кроме пенсий) снижают долю подверженных риску бедности и в трудоспособных возрастах от 25 до 64 лет (примерно на 9 процентных пунктов), хотя эта доля ниже, чем в детских и молодых возрастах. Сокращают они риск бедности и в старшей возрастной группе – 65 лет и старше, но в меньшей степени (на 4 процентных пункта).

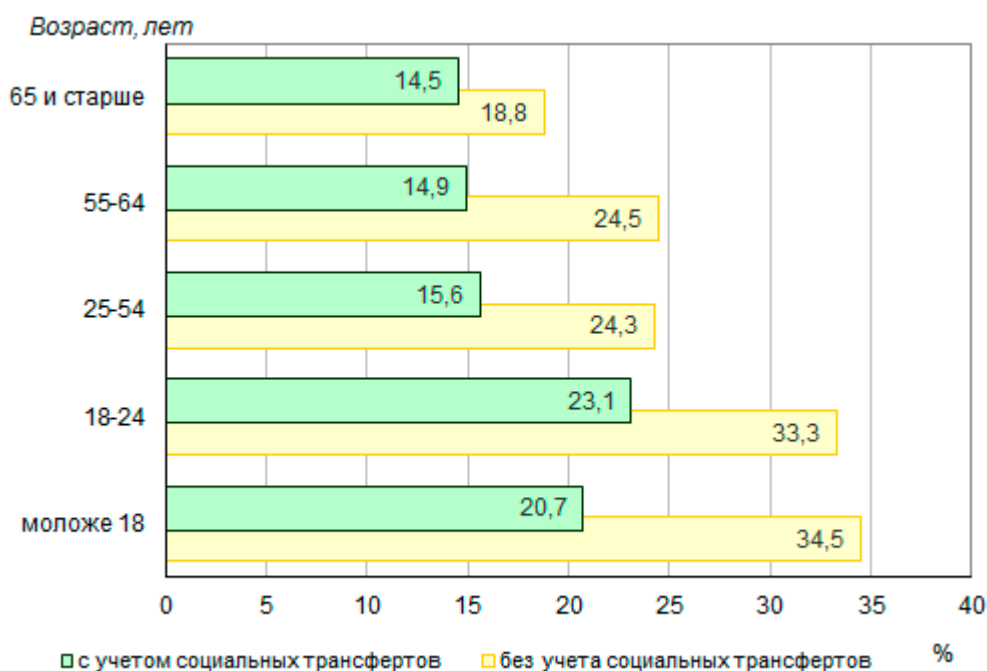


Рисунок 15. Влияние социальных трансфертов на удельный вес населения, подверженного риску бедности, по возрастным группам, ЕС-28, 2012 год, % населения с доходами, составляющими не более 60% от медианных доходов

Источник: Eurostat. At-risk-of-poverty rate by poverty threshold, age and sex (source: SILC) [ilc_li02]; At-risk-of-poverty rate before social transfers (pensions excluded from social transfers) by poverty threshold, age and sex (source: SILC) [ilc_li10] (Last update 28.07.2014)

Влияние социальных трансфертов на снижение риска бедности существенно различается по типам домохозяйств. Если для одиноко проживающих пожилых людей 65 лет и старше и для членов домохозяйств, состоящих из двух взрослых, из которых по крайней мере один имеет возраст 65 лет и старше, принципиальное значение имеют пенсии (без них в группу подверженных риску бедности попадает подавляющее большинство – 96% и 88%, соответственно), то на риски бедности для других типов домохозяйств они оказывают заметно меньшее влияние (рис. 16).

Другие виды социальных трансфертов (кроме пенсий) особенно значимы для домохозяйств, состоящих из одного взрослого с детьми (снижают риск бедности почти на 25 процентных пунктов) и из двух взрослых с тремя детьми и более (на 19).

С учетом поступления все видов социальных трансфертов доля подверженных риску бедности составляет среди представленных видов домохозяйств от 11% среди членов домохозяйств, состоящих из двух взрослых и более, до 34% среди членов домохозяйств, представленным одни взрослым с детьми.



Рисунок 16. Влияние социальных трансфертов на удельный вес населения, подверженного риску бедности, по типам домохозяйств, ЕС-28, 2012 год, % населения с доходами, составляющими не более 60% от медианных доходов

Источник: Eurostat. At-risk-of-poverty rate by poverty threshold and household type (source: SILC) [ilc_li03]; At-risk-of-poverty rate before social transfers (pensions included in social transfers) by household type (source: SILC) [ilc_li09b]; At-risk-of-poverty rate before social transfers (pensions excluded from social transfers) by household type (source: SILC) [ilc_li10b] (Last update 28.07.2014)

Помимо выделения групп, подверженных высокому риску бедности, на основе определенного уровня дохода, принимаемого за порог бедности (обычно 60% от уровня медианных доходов в стране, хотя могут рассматриваться и другие – 40% или 50%), для характеристики неравенства в доходах используют соотношения медианных доходов отдельных возрастных групп. Например, медианные доходы населения 65 лет и старше соотносятся с медианными доходами населения моложе 65 лет. В 2012 году соотношение по ЕС-28 в целом составляло 0,91, а среди стран ЕС-28 варьировалось от 0,70 на Кипре до 1,10 в Люксембурге (рис. 17). Помимо Люксембурга превышение медианных доходов населения 65 лет и старше, хотя и незначительное, отмечалось также в Румынии, Греции и Франции. В остальных странах ЕС-28, а также в Исландии, Норвегии и Швейцарии они были ниже, чем у населения моложе 65 лет.

Среди мужчин превышение медианных денежных доходов в возрастной группе 65 лет и старше отмечается в большем числе стран – помимо перечисленных, в Венгрии и Польше, а среди женщин – только в Люксембурге.

Различия в соотношениях медианных денежных населения 65 лет и старше и моложе 65 между мужчинами и женщинами практически несущественны на Мальте, в Германии, Словакии, Дании и Нидерландах.

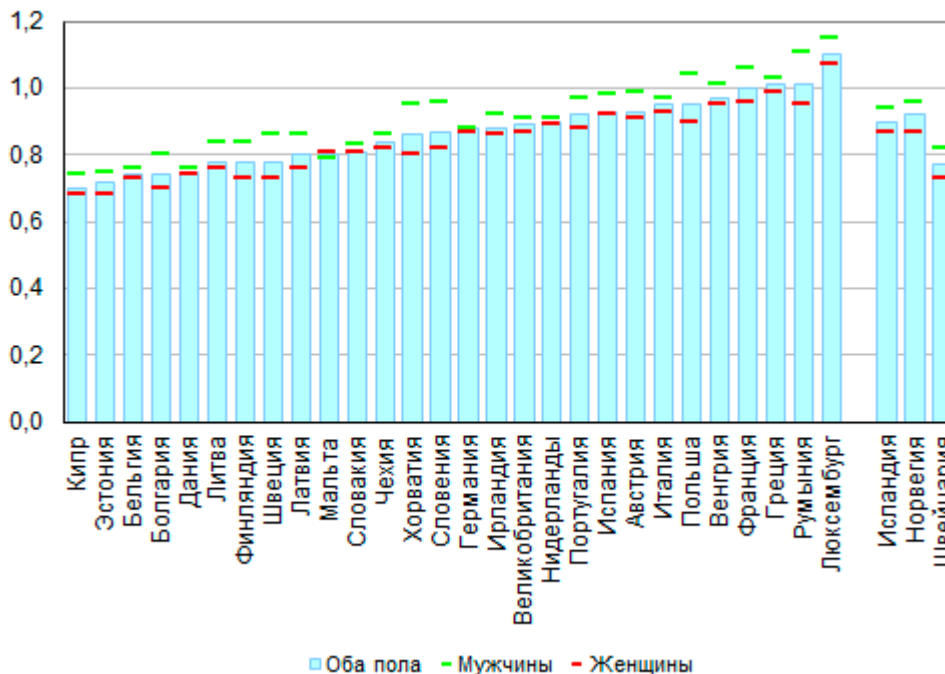


Рисунок 17. Соотношение медианных доходов населения 65 лет и старше и моложе 65 лет, страны ЕС-28, Исландия, Норвегия и Швейцария, 2012 год

Источник: Eurostat. Relative median income ratio (65+) (source: SILC) [ilc_pnp2] (Last update 28.07.2014)

Соотнося медианные доходы в группе населения, подверженного риску бедности, с уровнем доходов, служащим порогом бедности, характеризуют *глубину бедности*. В 2012 году глубина бедности в ЕС-28 составила 23,5%, то есть медианные доходы в группе с доходами ниже порога бедности - уровня 60% от медианных денежных доходов – были на 23,5% ниже самого порога бедности, составляя 45,9% от уровня медианных доходов.

Среди стран ЕС-28 значение показателя варьировалось от 15% в Люксембурге и Финляндии до 31,4% в Испании и Болгарии (рис. 18). Большая глубина бедности, чем в целом по ЕС-28, отмечалась не только в Испании и Болгарии, но и в Румынии, Греции, Греции, Хорватии и Латвии (более 28%).

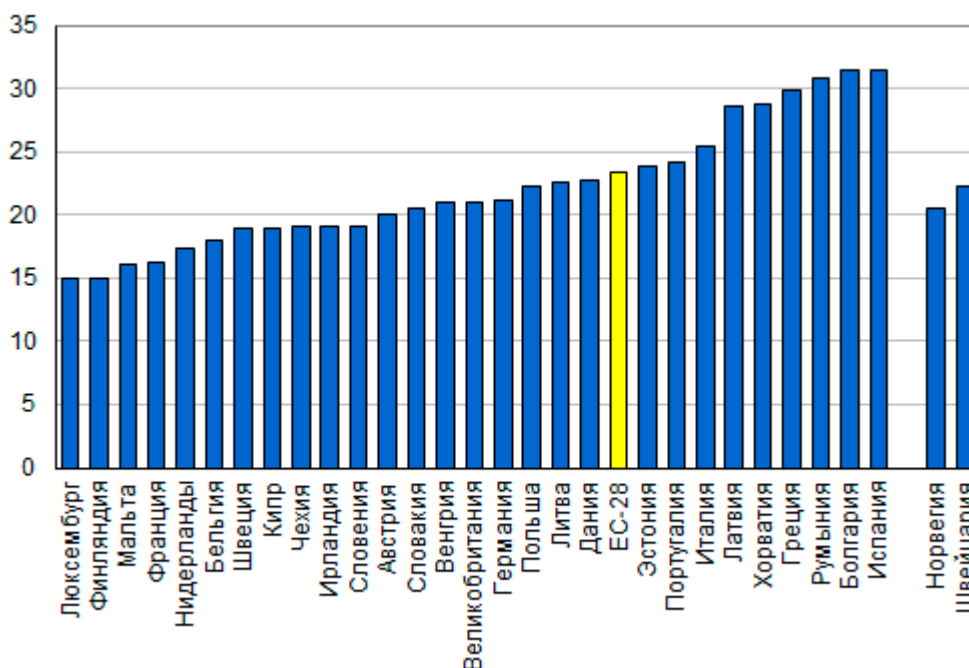


Рисунок 18. Относительная глубина бедности, страны ЕС-28, Норвегия и Швейцария, 2012 год, разница между порогом бедности (60% от национального медианного дохода) и медианными доходами населения, подверженного риску бедности, %

Источник: Eurostat. Relative at risk of poverty gap by poverty threshold (source: SILC) [ilc_li11] (Last update 28.07.2014)

В среднем за три года в той же децильной группе остается примерно каждый третий, остальные - примерно поровну - повышают или понижают свой статус по доходу

Неравенство в распределении денежных доходов в ЕС-28 снизилось в 2008-2012 годах за счет снижения доходов в верхней части распределения денежных доходов (группах населения с самыми высокими доходами) в результате финансово-экономического кризиса.

Панельное исследование доходов и условий жизни частных домохозяйств, проводимое ежегодно в рамках EU-SILC, позволяет отследить мобильность населения по уровню располагаемых денежных доходов.

По данным за 2011-2012 годы в той же децильной группе в течение одного года остается около 42% населения ЕС-28, почти 17% перемещаются в более высокую децильную группу, 12% поднимаются на две и более децили. Чуть более 16% опускаются на одну децильную группу, еще 12% опускаются на две децили и более.

Во всех странах ЕС-28 в той же децильной группе в течение года остается от 34% населения Испании до 60% в Румынии (рис. 19). Более высокая мобильность по уровню доходов отмечается, помимо Испании, в Литве, Греции, Хорватии, Великобритании и Австрии, в которых менее 40% населения остались в той же децильной группе, что и годом ранее. Доля опустившихся в более низкую децильную группу выше всего в Литве (37%), а ниже всего в Румынии (20%) с самой низкой

мобильностью по уровню доходов. Доля поднявшихся в более высокую децильную группу составляет от 20% в Румынии до 36% в Греции. В большинстве стран доли опустившихся и поднявшихся по децильным группам распределения доходов примерно одинаковы.

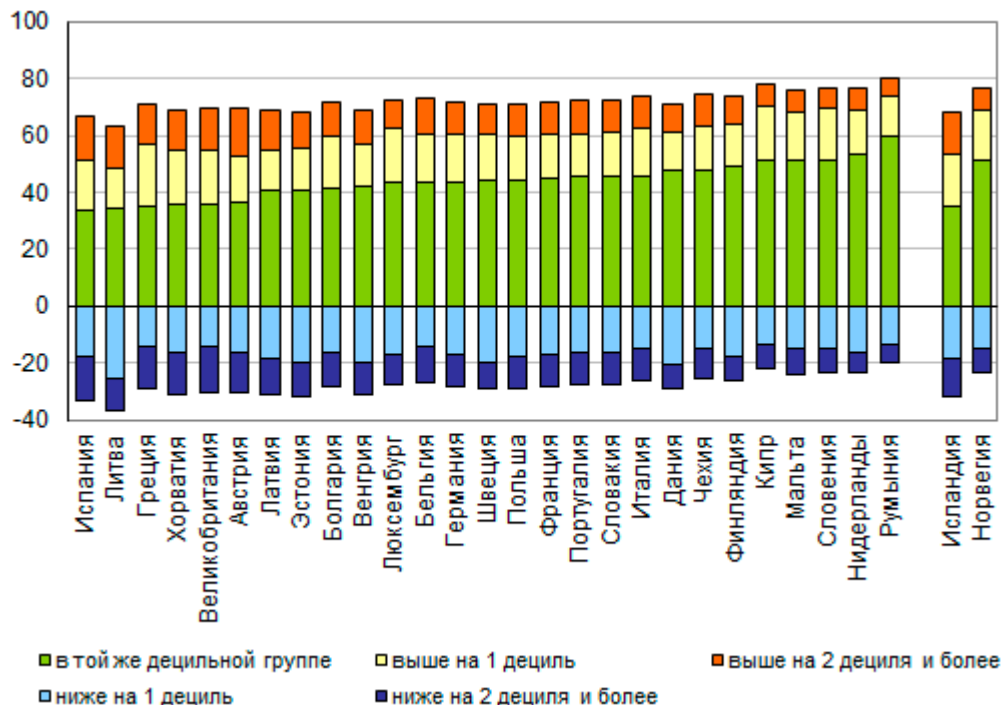


Рисунок 19. Изменение статуса по уровню доходов за прошедший год, страны ЕС-28, Исландия и, 2012 год*, % населения

* Румыния, Словакия, Хорватия, Швеция – данные 2011 года

Источник: Eurostat. Transitions of income within one year by decile [ilc_di30a] (Last update 16.06.2014)

Если рассматривать изменение статуса по располагаемым денежным доходам за два-три года, мобильность населения по уровню доходов возрастает. Через три года в той же децильной группе остается 32% населения ЕС-28, 16% опускается на одну децильную группу, еще 17% - на две и более децили. Почти 17% населения поднимается на одну децильную группу, еще 17% - на две и более децили. Таким образом, населения делится почти на три равные части – оставшиеся в своей децильной группе, повысившие и понизившие свой статус по уровню денежных доходов.

Доля оставшихся в прежней децильной группе в течение трех лет составляет в странах ЕС-28 от 26% в Словакии до почти 40% в Словакии (рис. 20). Доля понизивших свой статус по уровню денежных доходов варьируется от 28% в Словении до 38% в Румынии, а доля повысивших свой статус по доходу – от 31% в Румынии до 39% в Греции.

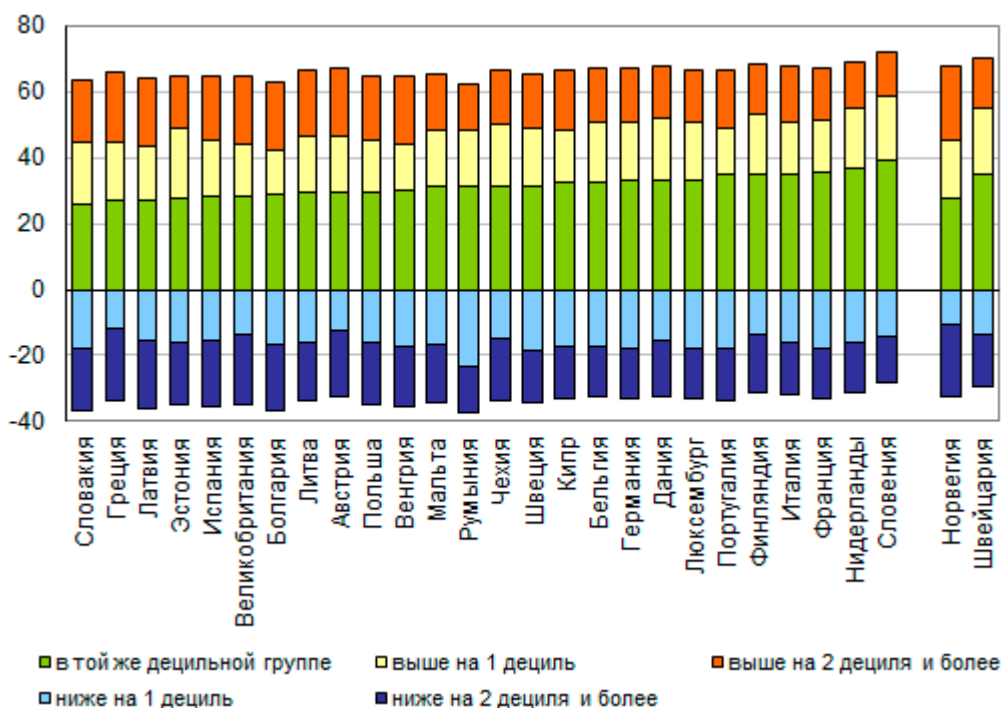


Рисунок 20. Изменение статуса по уровню доходов за предшествующие три года, страны ЕС-28, Норвегия и Швейцария, 2012 год*, % населения

* Румыния, Словакия, Швеция – данные 2011 года; Хорватия – нет данных

Источник: Transitions of income within three years by decile [ilc_di30c] (Last update 02.06.2014)

Источники: Статистический комитет Европейского союза – Eurostat

E. Di Falco. Income inequality statistics / Statistics in focus 12/2014.
Catalogue number: KS-SF-14-012-EN-N -

http://epp.eurostat.ec.europa.eu/statistics_explained/index.php/Income_inequality_statistics

Income distribution statistics –

http://epp.eurostat.ec.europa.eu/statistics_explained/index.php/Income_distribution_statistics

B. Milusheva, P. Gal. Income per capita varies by 1 to 4 across EU countries / Statistics in focus. Economy and finance. 35/2012. - http://epp.eurostat.ec.europa.eu/cache/ITY_OFFPUB/KS-SF-12-035/EN/KS-SF-12-035-EN.PDF

База данных Евростата.

Income, Social Inclusion and Living Conditions - http://epp.eurostat.ec.europa.eu/portal/page/portal/income_social_inclusion_living_conditions/data/database;

European Sector accounts - http://epp.eurostat.ec.europa.eu/portal/page/portal/sector_accounts/data/database

Population - <http://epp.eurostat.ec.europa.eu/portal/page/portal/population/data/database>.

[1] Сумма доходов, полученных в результате первичного распределения (оплата труда, смешанные доходы, сальдо доходов от собственности), а также в результате перераспределения доходов в денежной форме (текущие трансферты). Это все чистые доходы, полученные за отчетный период, которые могут быть направлены на потребление или сбережение. Помимо денежных доходов домохозяйства получают социальные трансферты в натуральной форме - бесплатных или льготных индивидуальных товаров и услуг, полученных от государственного управления и некоммерческих организаций, обслуживающих домашние хозяйства (чаще всего в сфере образования, здравоохранения и социальной защиты, а также в сфере жилищно-коммунальных услуг, культуры и отдыха). Поэтому обычно используется так называемый «приведенный» располагаемый доход домохозяйств, учитывающий расходы государства на эти услуги. Коллективные услуги, которые одновременно получают все граждане страны (государственное управление, оборону и безопасность), не включаются в располагаемые доходы домохозяйств.

[2] За 2013 год в базе данных Евростата на данный момент представлены сведения лишь по нескольким странам.

[3] С 1 июля 2013 года, после вступления в Европейский союз Хорватии, в его состав входят 28 стран: Австрия, Бельгия, Болгария, Великобритания, Венгрия, Германия, Греция, Дания, Ирландия, Испания, Италия, Кипр, Латвия, Литва, Люксембург, Мальта, Нидерланды, Польша, Португалия, Румыния, Словакия, Словения, Финляндия, Франция, Хорватия, Чехия, Швеция и Эстония.

[4] Кроме Мальты, по которой данных нет.

[5] Стандарт покупательной силы (PPS, Purchasing Power Standards) – единица, независимая от какой-либо национальной валюты, использование которой позволяет устранить искажения, связанные с различиями в уровне цен на внутренних рынках. Рассчитывается на основе паритетов покупательной способности (PPPs, Purchasing Power Parities) - соотношений цен по отдельным группам продуктов и по каждому из различных уровней агрегирования расходов, вплоть до уровня ВВП, - которые и применяются для пересчета стоимостных показателей в национальной валюте. Теоретически, на один стандарт покупательной силы можно купить один и тот же набор товаров и услуг, сопоставимый и представительный для каждой страны – члена Европейского Союза. - http://epp.eurostat.ec.europa.eu/statistics_explained/index.php/Glossary:Purchasing_power_standard_%28PPS%29 .

[6] Сейчас евро является валютой в 18 странах (ЕЗ-18): Австрия, Бельгия, Германия, Греция, Ирландия, Испания, Италия, Кипр, Латвия, Люксембург, Мальта, Нидерланды, Португалия, Словакия, Словения, Финляндия, Франция, Эстония.

[7] Для Румынии приведены последние из имеющихся в базе данных Евростата данных о величине среднедушевых приведенных располагаемых денежных доходов – предварительные за 2011 год. Они отнесены нами к средней величине по еврозоне (ЕЗ-18), поскольку оценка по ЕС-28 за 2011 год не представлена. Поскольку среднее значение по ЕС-18 примерно на 10% выше, чем по ЕС-28 (в 2012 году 21 886 против 20 085 СПС на душу населения), можно предположить, что и в 2012 году соотношение располагаемых денежных доходов населения Румынии и ЕС-28 в целом было не ниже, а скорее всего, выше, чем в 2011 году в сравнении с ЕЗ-18.

[8] Система статистических данных о доходах и условиях проживания в ЕС (EU Statistics on income and living conditions, EU-SILC) формируется начиная с 2003 года. Ранее, в 1994-2001 годы, использовались данные Европейской панели обследования домохозяйств (European Community

Household Panel, ECHP).

[9] Например, стандартизированный размер домохозяйства, состоящего из двух взрослых и двух детей моложе 14 лет (то есть 4 человек), составляет 2,1 [$1,0 + 0,5 + (2 \cdot 0,3) = 2,1$]. Чтобы получить размер дохода в расчете на одного человека, величина располагаемых денежных доходов домохозяйства делится на 2,1.

[10] Во всех странах, принимающих участие в обследованиях SILC, данных о доходах собираются за предшествующий год (календарный или налоговый), кроме Великобритании (текущий год) и Ирландии (предшествующие обследованию 12 месяцев).

[11] К безработным относят лица 15-74 лет, для которых одновременно выполняются три условия:
- они не имели работы (доходного занятия) в течение недели до обследования;
- были способны приступить к работе (доходному занятию) до истечения двух недель после обследования;

- активно искали работу (доходного занятия), т.е. предпринимали специальные действия по ее поиску в течение четырех недель, предшествующих обследованию, или уже нашли работу, однако приступят к ней позже, но в пределах ближайших трех месяцев после обследования.

[12] Работающие не по найму (на себя) - те, кто выполняют работу без оплаты на семейном предприятии или в домашнем хозяйстве по производству продукции, предназначенной - полностью или частично - для реализации, а также ведущие или только организующие свой бизнес или фермерское хозяйство, частнопрактикующие специалисты.

[13] Ранее в эту группу включались дети до 16 лет, а также экономически неактивные люди в возрасте 16-24 лет, проживающие, по крайней мере, с одним из родителей - http://epp.eurostat.ec.europa.eu/cache/ITY_SDDS/en/ilc_esms.htm

[14] Международная стандартная классификация образования 1997 года (ISCED 1997) предусматривает выделение следующих уровней:

уровень 0 – доначальное (дошкольное) образование, начинается после достижения ребенком возраста 3 лет;

уровень 1 – начальное образование (первый этап базового образования), начинается с возраста 4-7 лет и продолжается, как правило, 5-6 лет; обязательно во всех странах;

уровень 2 – первый этап среднего образования (второй этап базового образования); завершение этого этапа обучения обычно совпадает с завершением программы обязательного образования;

уровень 3 - второй этап среднего образования; необходимым условием является завершение образовательных программ низшего уровня; начинается, как правило, с возраста 15-16 лет и продолжается от 2-х до 5-ти лет;

уровень 4 – послесреднее, не высшее образование (подготовка к обучению по программам уровня 5 или непосредственно к выходу на рынок);

уровень 5 - первый этап высшего образования (подготовка специалистов с академической или профессиональной ориентацией)

уровень 6 – второй этап высшего образования (подготовка специалистов высшей или «продвинутой» квалификации – Ph.D, doctorate).

[15] Индекс концентрации доходов, характеризующий степень отклонения фактического распределения общего объема денежных доходов населения от линии их равномерного распределения. Значение коэффициента составляет от 0 до 100 (или от 0 до 1). Чем выше значение коэффициента, тем больше неравномерность распределения доходов. Равенство нулю означает, что все получают равные доходы, равенство 100 что все доходы получает лишь один человек.