

Региональные столицы и глубинка¹



Над темой номера работали



Никита
МКРТЧЯН²



Лилия
КАРАЧУРИНА³

Помнить о центрах, но не забывать о периферии

Во многих странах мира, отнюдь не только в России, развитие регионов идет параллельно, а в определенном смысле и определяется, внутренней дифференциацией пространства: одни все в большей мере идут вперед, другие столь же явно «проваливаются»; одни экономически становятся «центрами», «зонами/полюсами роста», другие – периферией, захолустьем, глубинкой - и в физическом – с точки зрения удаленности, и в социально-экономическом понимании. При этом, в отличие от большинства других стран, Россия обладает громадной и действительно очень различной территорией, где «медвежьи углы» и впрямь населены больше медведями, чем людьми, а некоторые центры даже избыточно многолюдны.

Огромность территории России приводит к тому, что ее пространственные демографические контрасты описываются «широкими мазками», при таком описании в поле зрения попадают прежде всего целые обширные регионы, крупнейшие города, «глубинка» же остается в тени. Между тем этническое многообразие, разная урбанизированность и разная скорость демографического перехода, наложенные на исторически высокую значимость в России приближенности к власти, которая всегда находится в центрах, – это и многое другое предопределяет важность анализа динамики не только людности центров, но и населенности периферии, равно как и взаимодействия между тем и другим.

Впервые о том, что центры и окружающая их территория должны рассматриваться как взаимодополняющие, но, безусловно, различные категории, написал еще Й. фон Тюнен⁴. В современном виде концепция «Центр-периферия» зазвучала у Дж. Фридмана⁵. Она постулировала, что неравномерность экономического роста и процесс пространственной поляризации неизбежно порождают диспропорции между центром и периферией (тоже внутренне неоднородной и делящейся на ближнюю и дальнюю). Центр является «мотором» развития системы (за счет постоянной качественной трансформации вследствие генерирования, внедрения и диффузии нововведений) и одновременно «пылесосом», выкачивающим из периферии все виды ресурсов, включая человеческий потенциал.

Современные исследования показывают, что пространственные процессы действуют менее однозначно, чем это следует из теории Дж. Фридмана. Дифференциальная урбанизация приводит к появлению не однозначно выделяемых «центров» и соответственно «периферий», а многослойности пространства, множественности ядер и периферий в поляризованном пространстве⁶.

Экономический рост накладывает свой отпечаток на динамику людности. При этом в странах, находящихся в зоне депопуляции или вблизи нее, противостоять отрицательной динамике

периферийным территориям становится все труднее. В частности, в исследовании пяти канадских периферийных районов, выполненном Polese M. и Shearmur R.⁷ показано, что падение численности населения периферийных территорий в конце демографического перехода становится все более обычным явлением.

Периферийные и центральные районы начинают существенно различаться структурой населения. Постепенно из периферийных районов все сильнее будет вымываться молодое население. Работы группы исследователей, возглавляемой M. Kupiszewski⁸, показали, что в странах с высокой внутренней миграционной мобильностью молодое население все больше стремится к столицам, центрам регионов и другим крупным городам, в то время как другие группы населения деконцентрируются. В исследовании Swiaczny F., Graze P., Schlömer C.⁹ показано, что из-за разной динамики людности центральных и периферийных территорий, происходит ускоренное старение населения сельской периферии.

В СССР незавершенность урбанизационного процесса, огромные перераспределительные потоки, а также планы всемерного рассредоточения деятельности по огромной территории отчасти нивелировали различия по линии «центр — периферия». Несмотря на установки на стирание различий между территориями, городом и деревней, реальные контрасты типа «центр — периферия» были велики¹⁰, учитывая изначально низкую интенсивность и просто плотность деятельности и расселения, а также специфику догоняющей урбанизации.

Эти контрасты усилились под воздействием системного кризиса 1990-х годов, когда «слабые стали еще слабее, а сильные — сильнее». В работах, выполненных в начале 2000-х годов¹¹ показывается, что «слабость», конечно, — результат не только периферийности. На огромном российском пространстве проявляются много дихотомий: север — юг, «русские» края и области — «этнические» регионы, староосвоенный запад — пионерный восток. Тем не менее, именно внутрирегиональные центр-периферийные градиенты оказываются универсальными, действуя на севере и на юге, в «этнических» и «неэтнических» регионах, притом на разных уровнях — от федеральных округов до муниципалитетов. Однако на этом «этаже», самом нижнем, но самом «реальном», исследований почти не ведется. Исключением — для общероссийского уровня — является лишь работа Т.Г. Нефедовой¹², которая построена на анализе, в том числе и административных районов европейской части страны. Внимание этой проблеме уделено также в ряде других монографий и работ¹³, но их явно недостаточно для понимания ситуации на внутрирегиональном уровне.

Глубинные трансформационные изменения рубежа 1990-2000-х годов, совпавшие с серьезнейшими демографическими переменами, ведут к усилению дихотомии между фокусными точками и провинцией. У жителей центров и провинции разные ценности. Политические свободы, демократию, свободу передвижений, ориентацию на достижение успеха, по данным всероссийских опросов, относит к «ценностям» значительная часть жителей столичных и, в меньшей степени, крупных городов, тогда как в иерархии ценностей жителей малых городов и особенно сел, эти ценности или не значатся вовсе, или находятся на последних позициях¹⁴. Центры и периферия по-прежнему, даже в большей степени, чем в советское время, живут в разном «социальном времени». По В.Л. Каганскому¹⁵, в центрах доминирует работа со знаками и символами (политика, массмедиа), на периферии — с вещами (производство, натуральное хозяйство) или, по А.И. Трейвишу и Т.Г. Нефедовой¹⁶, «*тут жизнь зависит от курса доллара, там — от погоды и урожая картошки*».

Все это означает, что в условиях качественной и количественной нехватки разного рода ресурсов центры будут более активно «выкачивать» их из периферии, в том числе человеческие ресурсы, что также будет усиливать и закреплять различия между центрами и периферией, ослабляя последнюю. Отсюда отправная точка нашей гипотезы: в современных условиях усиливается концентрация населения в региональных центрах и ближайших к ним районах, а остальные территории, если только они живут не благодаря ренте местоположения или добычи, будут

пустеть. При депопуляции сохранять и тем более увеличивать численность населения способны только динамично развивающиеся точки; основным двигателем перераспределения является дефицитность локальных рынков труда. Насколько выражена зависимость динамики численности населения от расстояния до регионального центра (в км); от ранга соседства по отношению к региональной столице; от типа местности (для начала в простейших координатах «город — село»); от людности — таков набор проверяемых локальных гипотез.

Административно-территориальные единицы разных порядков

Информационной базой статьи послужили данные о численности населения по административным районам и городам областного (республиканского, краевого) подчинения в России (по так называемым малым территориям, small-scale) на даты переписей населения 1989, 2002 и 2010 годов. Анализировалась собственно динамика численности населения на этом уровне. При подготовке статистической базы для анализа динамики численности населения между датами переписей пришлось столкнуться с рядом трудностей:

1. В 1994 году стали доступны данные по ранее закрытым административно-территориальным образованиям (ЗАО)¹⁷. Данные переписи 1989 года при этом не были скорректированы, поэтому включение ЗАО в анализ было возможно только за последний межпереписной период. В переписи населения 1989 года население ЗАО включалось в население других административно-территориальных образований, причем методика распределения населения по соображениям секретности не раскрывалась. Известно, что население ЗАО нередко приписывалось другим субъектам Российской Федерации¹⁸. Вследствие этих методологических и статистических нестыковок за 1989-2002 годы не получилось проследить динамику численности населения ЗАО, но удалось скорректировать данные по крупным городам, численность населения которых при переписи 1989 года была искажена¹⁹ из-за присоединения к ним населения ЗАО. Были поправлены данные по 21 региональному центру и 15 крупным городам областного подчинения, что позволило частично решить проблему искажения численности населения на низовом территориальном уровне. В следующий межпереписной период эта проблема уже не была актуальной.

2. В пределах регионов за межпереписные периоды происходили значимые административно-территориальные преобразования, в том числе с изменением границ низовых административно-территориальных единиц (АТЕ). Если в советский период для маленьких поселков было выгодно и престижно перейти в разряд городских, то в кризисные 1990-е годы для использования льгот в налогообложении, выгод от приватизации более значительных участков земли и от разницы в стоимости электроэнергии в сельской местности²⁰ полезным стало прямо противоположное. Многочисленные административные преобразования, безусловно, нарушают сопоставимость данных по отдельным городам и районам, по городскому и сельскому населению. Кроме того, в ряде регионов происходили изменения в сетке административных районов. Поэтому в целях корректности сопоставлений нам при анализе приходилось в таких случаях объединять соответствующие административно-территориальные единицы.

3. За межпереписные периоды не рассматривались данные по четырем субъектам Российской Федерации — республикам Дагестан, Ингушетия, Кабардино-Балкария и Чеченская республика. Исследовательские оценки показали, что в этих регионах имели место серьезные искажения численности населения. По результатам переписи населения 2002 года они достигли суммарно около 1 млн человек²¹; похожие проблемы возникли и с данными переписи 2010 года. Это делает бессмысленным сравнение численности населения данных территорий.

4. В работе также не анализируются данные по Москве и Санкт-Петербургу, а также по поселениям, находящимся в их подчинении. Учитывая, что население города Москвы увеличилось за период 1989-2002 годов на 1252 тысяч человек, или на 14,1%, а за 2003-2010 годы — еще на 1388 тысяч (на 13,7%), эти данные в агрегированных итогах способны изменить динамику

численности населения центров весьма существенным образом. Изучение проблем роста населения российских столиц представляется нам самостоятельной исследовательской задачей. Это – неполный перечень сложностей, с которыми пришлось столкнуться при подготовке базы для анализа, но представляется, в основном с ними удалось справиться²².

При анализе численности населения мы исходили из предположения о том, что динамика населения региональных центров и внутрирегиональной периферии имеет особенности, в этом заключается **методическая основа** работы. Кроме того, периферия сама по себе неоднородна и изменения в ней могли зависеть от удаленности того или иного района от регионального центра. Поэтому при анализе динамики численности населения за межпереписные периоды 1989-2002 и 2003-2010 годов низовые АТЕ делились на две группы.

1) Центральные АТЕ (центр), к которым относились областной (республиканский, краевой) центр с принадлежащими ему населенными пунктами и «центральный», пристоличный район. В случае, если территория регионального центра граничит непосредственно не с одним, а с двумя или тремя административными районами, то все они были отнесены к центральным. Целесообразность такого отнесения для районов, соседствующих с центральным городом, объясняется существованием в каждом случае фактически единого локального рынка труда, в пределах которого совершается большой объем маятниковых поездок, формируется единое агломерационное пространство. Кроме того, за анализируемые межпереписные периоды между региональными центрами и близлежащими районами совершались наиболее значительные административно-территориальные преобразования.

Особого подхода требовали Московская и Ленинградская области, в них к центральным были отнесены все АТЕ, граничащие с территорией Москвы и Санкт-Петербурга (которые, напомним, в анализ не включались).

2) Периферийные АТЕ, подразделяемые на несколько зон согласно удаленности АТЕ от центра — на периферию 1-го, 2-го ... 8-го порядков. Порядок соседства имеет значение: так, средняя удаленность центров административных районов первого порядка от региональных центров составляет 30-50 км, что предполагает наличие неплохой - по российским меркам - связности с центром и, соответственно, формирование системы интенсивных маятниковых, рекреационных поездок и социально-трудовых связей. При этом в северных и восточных регионах страны соседи первого порядка, как правило, уже значительно удалены от регионального центра — на 100 и более км, что предопределяет слабую связь с ним. Но в любом случае, чем дальше от центра располагается город или район, тем связи слабее и тем к более дальней периферии, в принятой нами терминологии, его следует относить. Подобным образом данные группировались по каждому региону, федеральным округам и в целом по России.

Для характеристики центр-периферийных отношений, кроме ранговых порядков по отношению к центру, использовался также критерий удаленности (физического расстояния) центров низовых АТЕ от региональной столицы, выраженный в километрах²³. Такая группировка дополняет вышеописанную, так как данный критерий удаленности не зависит от различий в размере и конфигурации низовых АТЕ в густо- и редконаселенных частях страны, позволяя производить более подробные группировки.

Чем дальше от центров, тем сильнее убыль населения

За оба рассматриваемых межпереписных периода динамика численности населения центров и периферии регионов различалась. В целом по России зависимость достаточно однозначна: чем дальше от регионального центра располагается город или административный район, тем более интенсивно сокращалось его население (рис. 1). В 1989-2002 годы особенно быстро нарастала убыль населения при переходе от центра к АТЕ 1-го и 2-го поясов удаленности, практически нет различий в динамике численности населения по периферийным регионам 2-5-го поясов

удаленности от регионального центра. В 2003-2010 годы убыль продолжала нарастать и при дальнейшем удалении от региональных центров, то есть сравнительно ближняя и дальняя периферия регионов демонстрировали различную динамику численности населения.

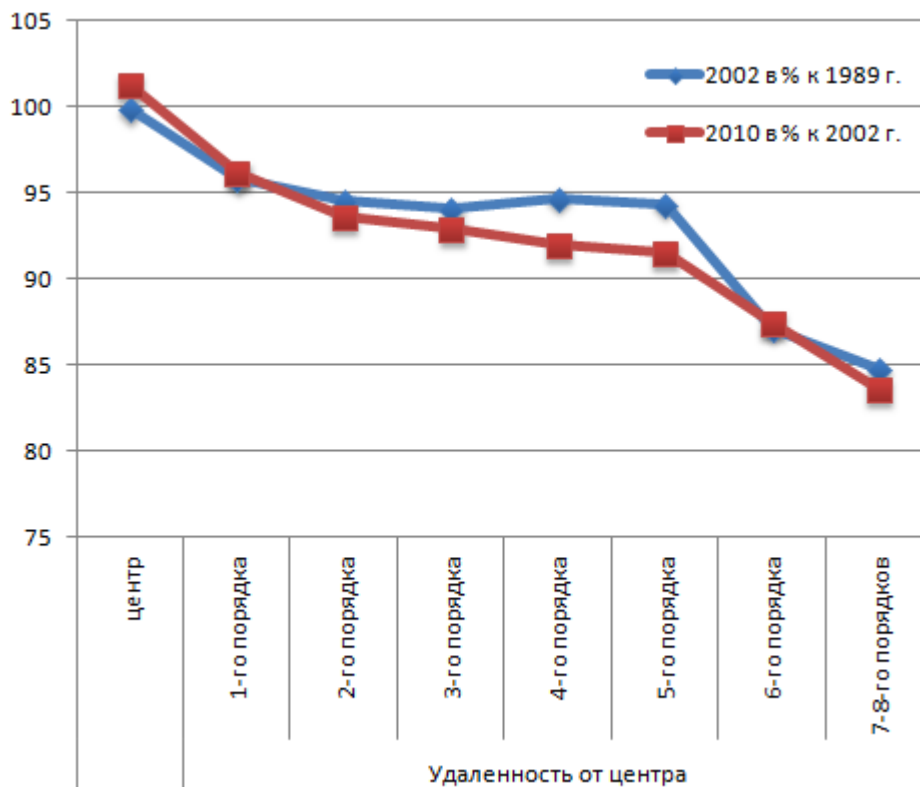


Рисунок 1. Изменение численности населения низовых АТЕ в зависимости от рангового порядка удаленности от регионального центра, Россия, 1989-2010 годы

* не включая АТЕ республик Дагестан, Ингушетия, Кабардино-Балкария и Чеченской, Москву и Санкт-Петербург.

Выявленная для всей страны зависимость имеет свои особенности для низовых АТЕ отдельных федеральных округов (табл. 1). В 1989-2002 годах особенно четко она прослеживалась в Центральном, Северо-Западном и Сибирском федеральных округах: здесь, чем дальше относительно регионального центра располагалась АТЕ, тем интенсивнее она теряла население. В Приволжском и Уральском округах соседи центров 1-го порядка имели даже более позитивную динамику населения, чем центры. Это обеспечили динамично растущие города, такие, как Тольятти, нефтедобывающие Когалым, Нефтеюганск, Сургут.

Что касается региональных центров, то в 1989-2002 годах только в Южном и Сибирском округах они росли, причем на юге рост отмечался повсеместно, а в Сибири – за счет столиц республик с еще незавершенным демографическим переходом и урбанизацией.

В следующем десятилетии положение было иным, население центров нулевой удаленности почти во всех округах уже имело позитивную динамику. При этом в Центральном округе рост центров обеспечивался не за счет столиц, а благодаря ближайшим к Москве городам Московской области, которые мы отнесли к центру (на том же основании, что и пристоличные районы других регионов,

хотя понятно, что в отсутствие самого центра – Москвы такое отнесение весьма условно). На Урале и в Сибири рост центров создавали такие города, как Екатеринбург, Тюмень, Челябинск, Новосибирск, Красноярск, Томск. И даже на Дальнем Востоке центры не сокращали население, но, как ни странно, благодаря сильному росту населения Якутска.

Таблица 1. Прирост или убыль населения низовых АТЕ по федеральным округам в зависимости от рангового порядка удаленности от регионального центра, 2002 к 1989 году и 2010 к 2002 году, в %

	Федеральные округа						
	Централь- ный*	Северо- Западный**	Юж- ный***	Привол- жский	Ураль- ский	Сибир- ский	Дальне- восточный
2002 год к 1989 году							
Всего	-4,7	-9,6	7,1	-1,8	-3,1	-5,0	-16,2
Центр	-0,8	-3,7	8,0	-1,2	-0,3	1,0	-6,5
Порядок удаленности							
1-й	-5,2	-8,1	6,5	-0,4	0,5	-7,0	-21,6
2-й	-6,8	-11,1	8,2	-5,7	-4,9	-7,8	-22,6
3-й	-8,3	-15,4	6,0	-3,0	-10,5	-9,8	-22,6
4-й	-10,9	-15,2	6,4	0,2	-10,7	-7,0	-24,2
5-й	-3,9	-19,3	1,9	-0,7	-5,0	-9,7	-22,6
6-й	-12,1	-37,2	-5,3	-0,9	-5,7	-10,2	-28,0
7-й - 8-й	-21,2	-	-6,3	-	-11,9	-16,6	-5,7
2010 год к 2002 году							
Всего	-2,8	-6,5	-0,5	-4,1	-2,3	-4,3	-5,7
центр	2,1	-0,1	2,2	-0,7	2,9	2,8	0,3
Порядок удаленности							
1-й	-2,7	-6,7	-3,1	-3,2	-2,1	-5,7	-7,9
2-й	-6,3	-10,5	-0,9	-8,5	-4,5	-8,0	-10,4
3-й	-6,9	-13,1	-0,4	-7,1	-9,8	-10,5	-13,3
4-й	-10,1	-12,1	-4,0	-6,2	-11,8	-9,0	-13,5
5-й	-7,8	-13,8	-5,8	-8,4	-5,9	-11,5	-9,4
6-й	-10,4	-27,2	-7,7	-8,4	-14,3	-11,0	-17,7
7-й - 8-й	-21,3	-	-9,9	-	-14,1	-17,5	-8,9

* без г. Москвы.

** без г. Санкт-Петербурга.

*** не включая АТЕ республик Дагестан, Ингушетия, Кабардино-Балкария и Чеченской.

Различия в динамике численности населения как между центрами, так и между периферией разной удаленности в 1989-2002 гг. были выше, чем в 2003-2010 годах (рис. 2). Видимо, это следствие влияния трансформационного кризиса, на который разные части страны реагировали по-своему – в одних население спешно паковало чемоданы и уезжало «на большую землю», в других, напротив, старалось пересидеть на своем огороде, с помощью подсобного хозяйства.

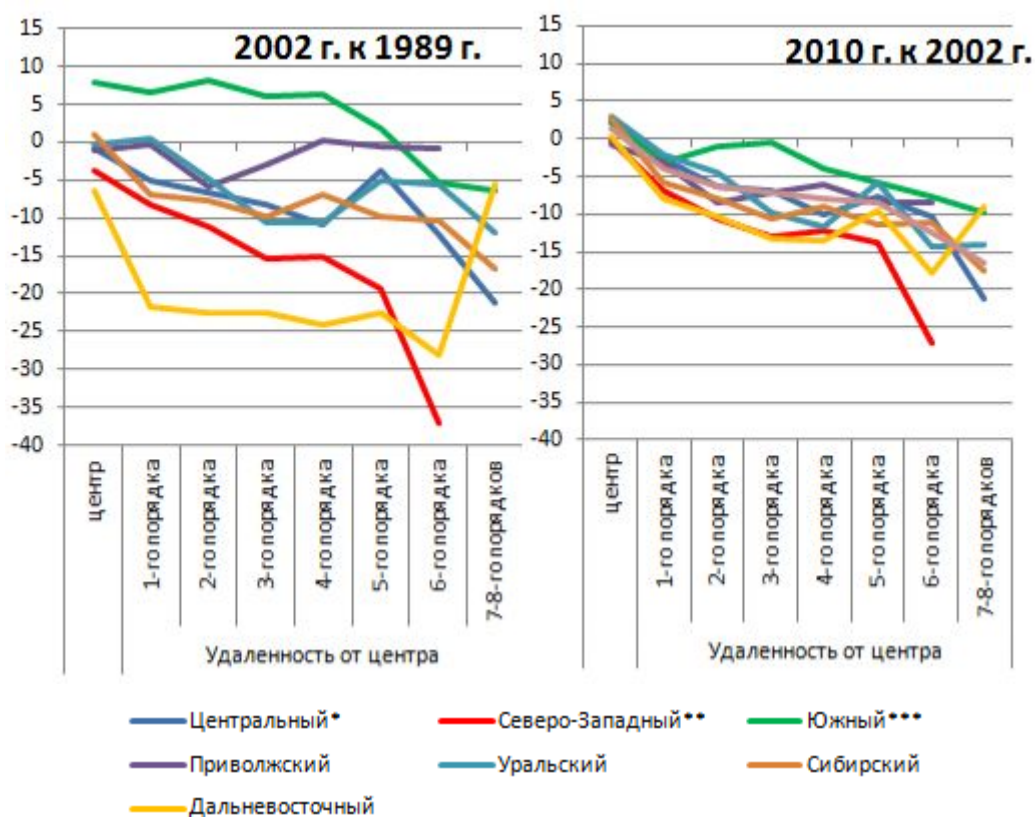


Рисунок 2. Изменение численности населения низовых АТЕ по федеральным округам в зависимости от рангового порядка удаленности от регионального центра, прирост/убыль, в %

* без г. Москвы.

** без г. Санкт-Петербурга.

*** не включая АТЕ республик Дагестан, Ингушетия, Кабардино-Балкария и Чеченской.

Динамика населения низовых АТЕ влияет и на общерегиональные тенденции. Так, в Дальневосточном и Северо-Западном федеральных округах, отличавшихся наиболее интенсивным сокращением населения в течение обоих межпереписных периодов, сильная негативная динамика была свойственна прежде всего населению региональной периферии, вследствие чего межокружная дифференциация в динамике численности населения периферии в оба рассматриваемых межпереписных периода была выше, чем различия между центрами.

Относительно благоприятные (сравнительно с периферией) показатели динамики населения региональных центров обеспечиваются внутрирегиональной миграцией, во многих субъектах федерации она имеет выраженную центростремительную направленность²⁴. Особенно привлекательны региональные центры для молодежи: по оценке, проведенной для 19 регионов страны, в 1990-е годы миграционный прирост обеспечивал в региональных центрах увеличение численности молодежи в возрастах 15-19 лет и 20-24 года на 25-30%²⁵, то же было и в последний межпереписной период. Центры притягивают молодежь благодаря концентрации в них образовательных учреждений, они же обладают потенциально лучшими возможностями для дальнейшего трудоустройства.

Описанные различия в динамике численности населения центров и периферии можно видеть также на картах. Например, в Центральном федеральном округе заметен рост центров на фоне сокращения населения периферии (рис. 3, 4). Сравнение рисунков за отдельные межпереписные периоды показывает и некоторое усиление притягательности центров в 2000-е годы по сравнению с 1990-ми годами. Даже не очень привлекательные для мигрантов центры (Тверь, Иваново, Тамбов) показывают меньшее сокращение численности населения, чем внутрирегиональная периферия. В 2000-е годы на периферии почти не осталось городов и районов, население которых бы не сокращалось, в первый межпереписной период они еще составляли более-менее единый массив на юге округа.

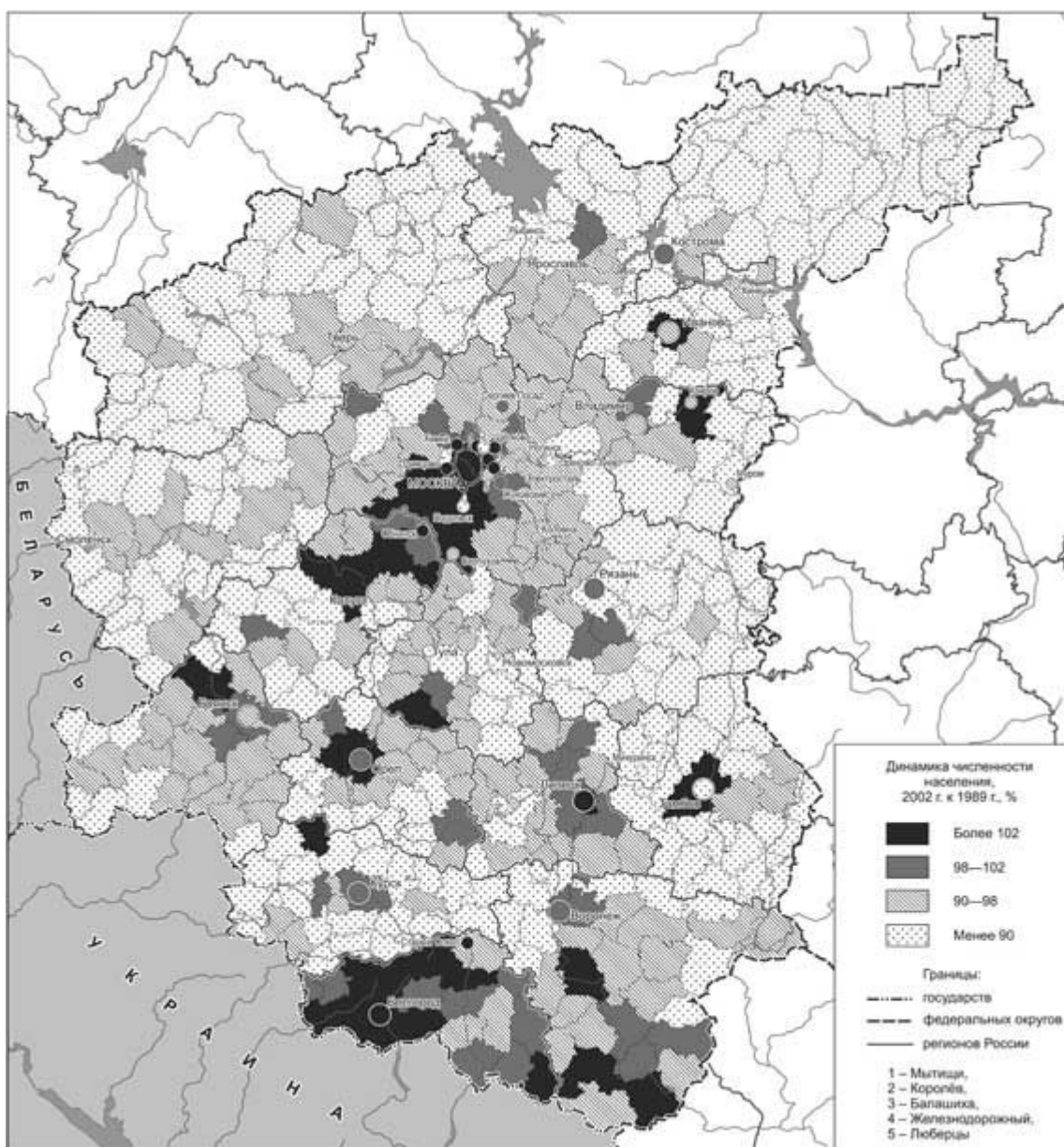


Рисунок 3. Изменение численности населения регионов Центрального федерального округа по городам и районам, 2002 к 1989 году, в %

Нельзя не обратить внимания на выделение Столичного региона, особенно во второй межпереписной период. Несмотря на то, что сама Москва из рассмотрения исключена, ее влияние на АТЕ Московской и даже прилегающих областей очень сильно, рост населения здесь напрямую связан с притягательной ролью столицы. Фактически, Москва и Московская область – это общестрановой центр, который в отношении всей страны характеризуется той же динамикой численности населения, что и центр любого региона в отношении собственной периферии. Можно сказать и так: своя «Москва» есть в каждом регионе, только она не тех масштабов.

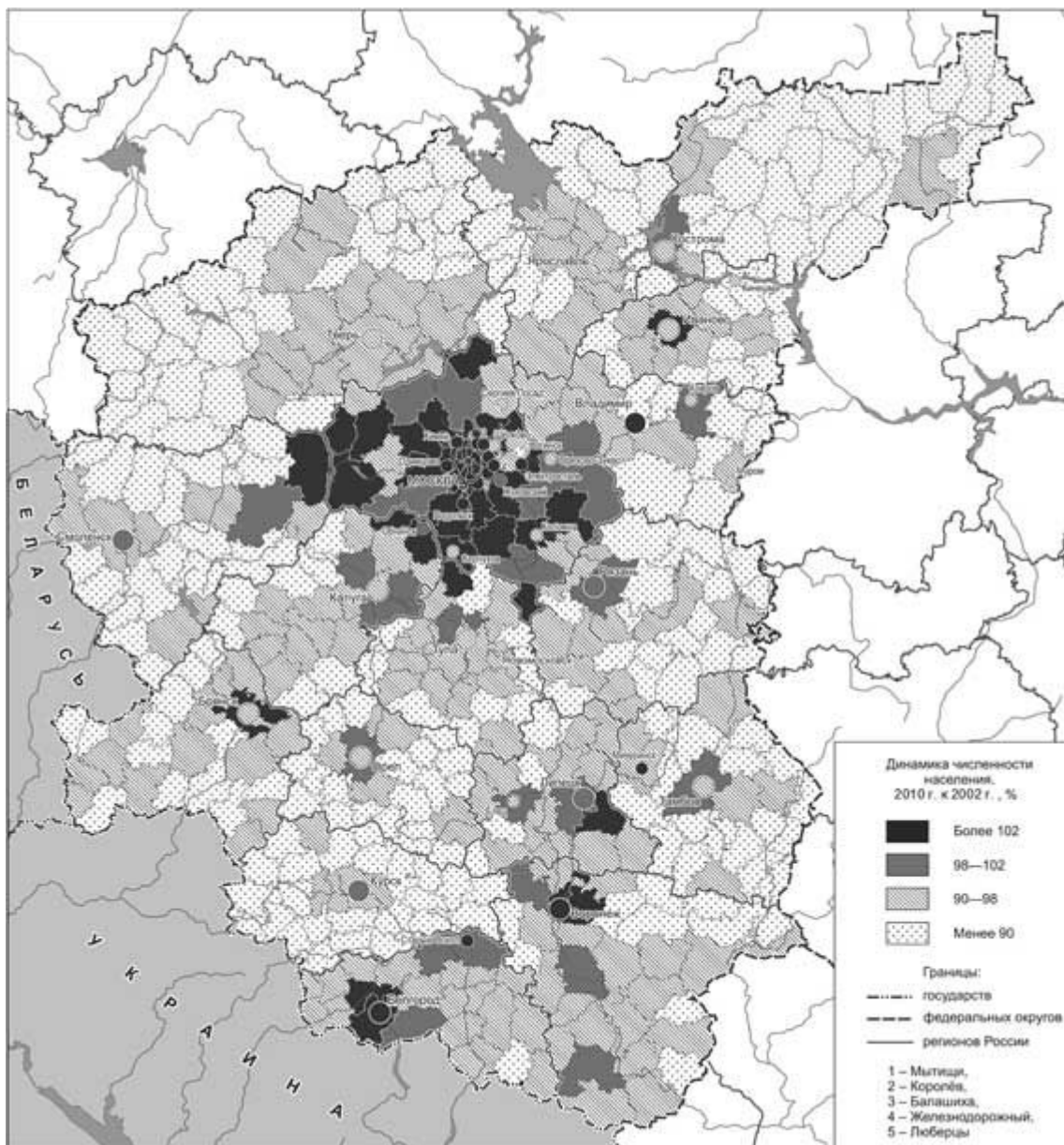


Рисунок 4. Изменение численности населения регионов Центрального федерального округа по городам и районам, 2010 к 2002 году, в %

Группировка низовых АТЕ по расстоянию до региональных столиц (в км) демонстрирует несколько иную картину зависимости динамики численности населения по центрo-периферийному градиенту (ср. рис. 1 и рис. 5). Наиболее резко снижается численность населения при переходе от ядра

центра к группе АТЕ, удаленных на 30-50 км, а также за пределы 250 км и 500 км. При этом с удалением от 150 до 250 км от центров потери населения снижаются, равно как и с удалением на 300-500 км. В 2003-2010 годы на расстоянии, превышающем 50 км от регионального центра, население сократилось на 5-8%, т.е. на 0,5-1% в год.

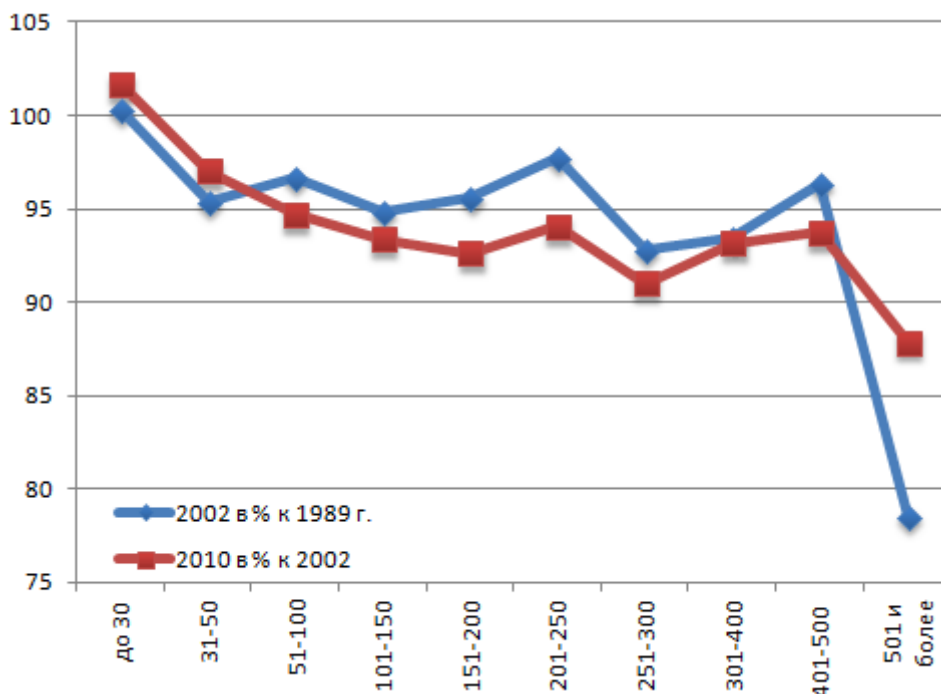


Рисунок 5. Изменение численности населения низовых АТЕ в зависимости от удаленности от регионального центра в км, Россия, 1989-2010 годы

Резкое падение численности населения в самой дальней периферии объясняется, в первую очередь, тем, что такие «медвежьи углы» наличествуют только в трех округах: Дальневосточном, Сибирском и Северо-Западном, -наиболее интенсивно теряющих население за счет внутренней миграции (в рамках так называемого «западного дрейфа») ²⁶ и непривлекательных для международных мигрантов. Эта самая дальняя, наименее населенная (по нашей оценке, здесь проживали в 1989 году 5,7 млн, в 2002 году - 4,4 млн, в 2010 году - 3,9 млн человек), но самая большая по площади территория потеряла за последние два десятилетия треть своего населения (табл. 2).

Таблица 2. Изменение численности населения низовых АТЕ по федеральным округам в зависимости от удаленности от регионального центра в км, в %

Удаленность от регионального центра	Федеральные округа						
	Центральный	Северо-Западный	Южный*	Приволжский	Уральский	Сибирский	Дальневосточный
<i>2002 год к 1989 году, прирост/убыль</i>							
Всего	-4,7	-9,6	7,1	-1,8	-3,1	-5,0	-16,2
до 30 км	-1,2	-2,7	8,7	-0,7	0,5	1,3	-4,9
31-50	-4,3	-7,8	3,1	-4,9	-5,1	-3,3	-21,3

51-100	-5,8	-5,3	6,1	-0,8	-5,4	-6,5	-19,8
101-150	-8,8	-6,0	8,3	-5,0	-8,2	-7,2	-10,1
151-200	-8,9	-14,4	7,0	-4,9	-5,4	-5,4	-9,2
201-250	-9,3	-19,4	8,8	0,6	-1,1	-8,3	-18,0
251-300	-7,0	-22,1	0,2	-0,4	-15,5	-10,1	-19,2
301-400	-8,0	-14,9	4,9	-2,0	-5,8	-10,0	-15,2
401-500	-19,8	-16,5	6,5	5,0	-1,3	-4,2	-20,1
501 и более	-	-22,7	-	-5,3	-2,0	-16,0	-33,6
2010 год к 2002 году, прирост/убыль							
Всего	-2,8	-6,5	-0,5	-4,1	-2,3	-4,3	-5,7
до 30	2,3	-0,2	2,4	-0,5	3,8	3,3	1,4
31-50	-2,1	-3,4	-0,4	-4,0	-4,1	-4,8	-5,9
51-100	-5,7	-7,3	-2,9	-4,8	-6,6	-7,8	-3,7
101-150	-6,8	-5,4	-2,7	-7,6	-8,2	-9,4	-6,7
151-200	-8,3	-12,0	-1,2	-8,1	-7,4	-11,2	-10,0
201-250	-9,5	-14,8	-0,1	-5,8	-4,2	-10,1	-10,5
251-300	-10,4	-16,0	-5,6	-6,9	-9,5	-9,8	-12,2
301-400	-9,9	-12,2	-0,8	-7,7	-6,1	-7,8	-10,1
401-500	-22,1	-13,6	-3,1	-8,5	-1,7	-8,9	-11,1
501 и более	-	-16,9	-	-12,3	1,0	-11,9	-12,8

* не включая АТЕ Республик Дагестан, Ингушетия, Кабардино-Балкария и Чеченской.

Особенно значительными потери самой отдаленной периферии были в 1990-е годы, когда система пионерного заселения на севере и востоке страны стала практически сворачиваться. Максимальную абсолютную убыль населения понесли такие города, как Воркута, Инта, Норильск, Игарка, Тында, Нерюнгри.

Устойчивость населения периферийных городов зависит от размера?

Чем еще, кроме удаленности от регионального центра, может объясняться неравномерная динамика численности населения низовых АТЕ за межпереписные периоды 1989-2002 и 2003-2010 годов? В поисках ответа на этот вопрос были отдельно рассмотрены города и сельское население низовых АТЕ (административные районы и сельское население в населенных пунктах, которые находятся в подчинении горсоветов/городских поселений).

При этом самостоятельно не рассматривался такой класс поселений, как поселки городского типа (ПГТ). Сейчас, это, пожалуй, самый неустойчивый и неопределенный тип населенных пунктов. За 1989-2002 годы число ПГТ в России сократилось с 2193 до 1842, т.е. на 16%, а численность проживающих в них — с 13509 до 10513 тысяч человек (на 22%)²⁷. К 2010 году число ПГТ вновь уменьшилось - до 1295 (на 30% по отношению к 2002 году), а число проживающих в них сократилось до 7975 тысяч человек (на 24%), в основном за счет преобразования ПГТ в сельские населенные пункты, а также за счет их присоединения к крупным городам.

Динамика численности населения городов и сельской местности в зависимости от удаленности от регионального центра представлены на рис. 6.

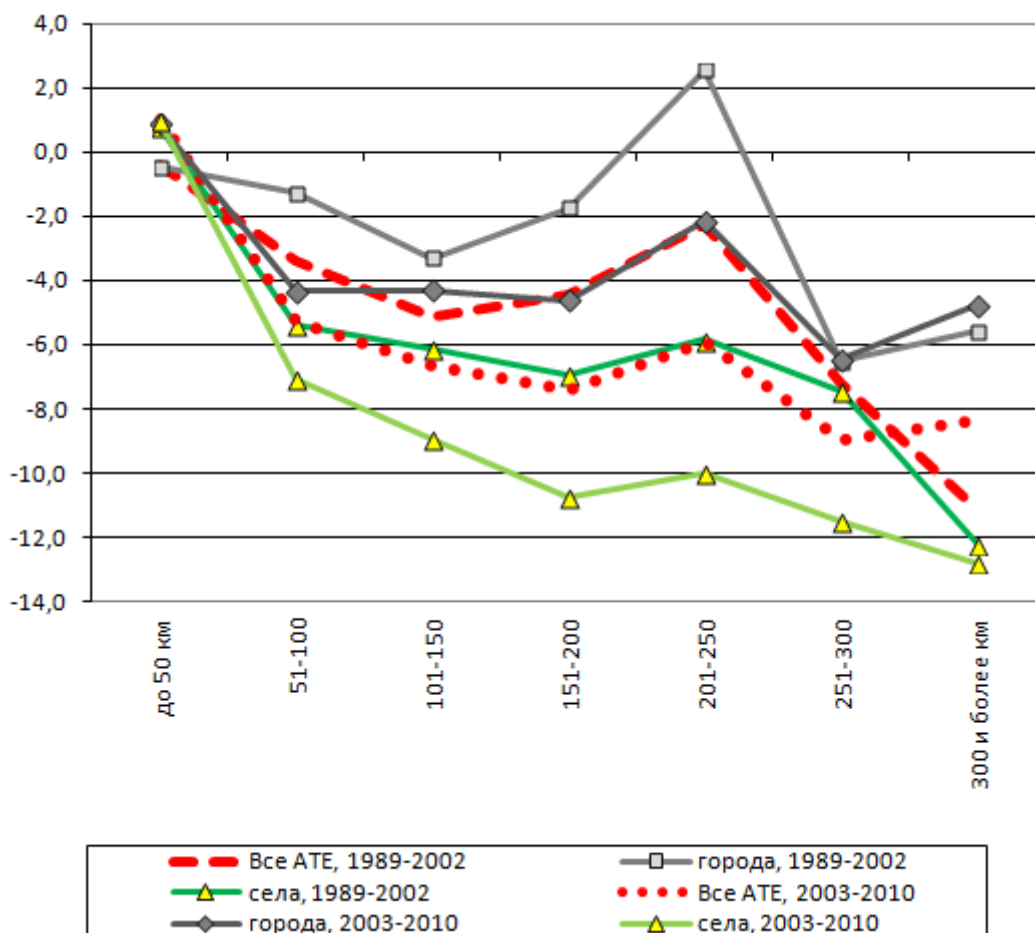


Рисунок 6. Изменение численности населения городов и сельской местности в зависимости от удаленности от регионального центра (в км), Россия, 1989—2010 годы, в %

Оказалось, что гипотеза о влиянии близости/удаленности низовых АТЕ от регионального центра на динамику численности населения плохо работает применительно к городам. Например, при том, что население всех городов за 1989-2002 годы сократилось на 1,5%, на удалении от центра в 200-250 км население городов увеличивалось (рис. 6). Анализ на уровне федеральных округов показал, что на таком удалении от центра рост населения отмечался в городах Приволжского (на 4,6%), Уральского (на 2,4%) и Центрального (на 0,9%) федеральных округов. В Приволжском ФО прирастало население нескольких средних и крупных городов Татарстана и Башкортостана (Белебей, Салават, Мелеуз, Елабуга, Нефтекамск, Нижнекамск), а также небольших городов Янаула и Нурлата, связанных с нефтепереработкой и химией органического синтеза. В Уральском округе быстро росли нефтяные Пыть-Ях, Нефтеюганск, Лянтор и Сургут. В Центральном округе — приграничный с Украиной и динамично развивающийся как металлургический центр Старый Оскол. В 2003-2010 годах население этой группы городов (удаленных от региональных центров на 200-250 км) хоть и сокращалось, но медленнее, чем городов, менее удаленных от центров (на 50-150 км).

На самом деле, причины более позитивной динамики населения названных городов различны. Уральские города увеличивают свое население за счет нефтяной экономики и притока населения со всей страны, их рост никак не связан с положением относительно центров регионов. Города

Татарстана и Башкирии, в основном, видимо, яркий пример формирования субцентров притяжения. Преимущества этих городов — в устойчивой (по российским меркам) экономике, и, как ни парадоксально, - в большом удалении от региональных центров, благодаря чему у них сохраняется собственная периферия со сравнительно более молодым населением. Играет роль и «наследие прошлого»: еще во времена советской индустриализации многие средние и некоторые малые города Урала и Поволжья росли быстро и характеризовались повышенной долей молодого населения. Впоследствии это обеспечило им более позитивные тренды естественного движения населения.

Анализ динамики численности населения городов с делением их по размеру показывает, что изменения населения небольших городов все же зависят от удаленности от регионального центра (табл. 3). Численные же трансформации крупных городов (свыше 100 тысяч человек) в оба рассматриваемых периода практически не зависели от их положения относительно региональных центров. Именно эти города, обладая большой численностью населения, часто вносят возмущения в центр-периферийный тренд динамики численности населения. Население средних городов (от 50 до 100 тысяч жителей) в 1990-е годы тоже мало зависело от положения относительно центров АТЕ, но в 2000-е годы и эти города стали больше подчиняться тестируемой закономерности, самые отдаленные из них усилили потери населения.

Таблица 3. Доля городов, имевших прирост населения, в зависимости от их людности и удаленности от регионального центра, Россия, в % от общего числа городов в данной группе

Численность населения города на начало периода, тысяч человек	Расстояние от центра, км		
	менее 50	50-100	100 и более
1989-2002 годы			
менее 50	49,5	36,4	26,7
от 50 до 100	33,3	26,9	37,1
более 100	52,6	15,8	43,1
2003-2010 годы			
менее 50	36,8	23,3	13,2
от 50 до 100	52,9	24,1	21,1
более 100	47,8	15,8	26,9

Малые города на периферии теряют население почти так же интенсивно, как сельская местность. Удержать численность и даже увеличить ее, способны только города, находящиеся в непосредственной близости от региональных центров (рис. 7). Часто эти «младшие братья» в агломерации выполняют функции спальных районов для центров, что обеспечивает им приток как инвестиций в жилищное строительство, так и собственно населения.

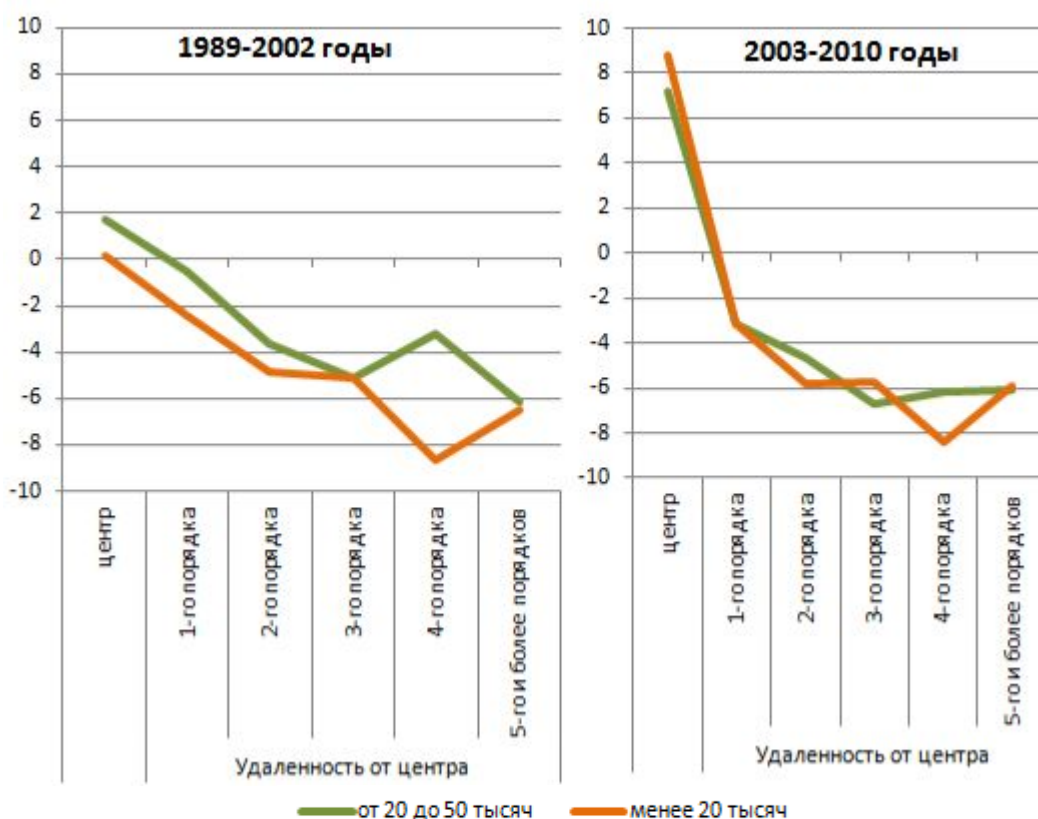


Рисунок 7. Изменение численности населения малых городов (менее 20 и 20-50 тысяч жителей) в зависимости от рангового порядка удаленности от регионального центра

В целом сокращение населения городов удаленной от региональных центров периферии в 2000-е годы в сравнении с 1990-ми усилилось. За 1989-2002 годы на большой удаленности от региональных центров положительная динамика численности населения отмечалась у четверти малых городов, у трети средних и у 43% крупных (табл. 3). В 2003-2010 годах доля городов с положительной динамикой в каждой группе сократилась примерно вдвое. И все же - чем крупнее город, тем больше у него возможностей в условиях депопуляции сохранить или увеличить численность населения, вне зависимости от положения его в центре или на периферии региона.

Сельская провинция пустеет повсеместно

Сельское население, за исключением поселений, прилегающих к центру, напротив, сокращалось повсеместно (табл. 4). Чтобы избежать возможных искажений, связанных с сильно различающимися размерами регионов и представленностью особо удаленной периферии (по нашим расчетам, в Центральном округе доля сельского населения, проживающего на удалении более 300 км от региональных центров, составляла в 1989 году менее 3%, а в Сибири — 33%), динамика численности сельского населения проанализирована в зависимости от удаленности от центров регионов, определяемой по порядку соседства. Повсеместно резкие отличия в динамике численности населения отмечаются уже в районах - непосредственных соседях центра (соседи 1-го порядка), растет убыль населения и у соседей 2-го порядка. В более удаленных районах (3-го и более порядков) потери населения практически перестают нарастать. На такой удаленности различия в расстояниях от регионального центра для сельской местности уже не значимы: «падают» все.

Таблица 4. Прирост/убыль сельского населения по федеральным округам в зависимости от рангового порядка удаленности от регионального центра, в %

	Центр	Удаленность от центра				
		1-го порядка	2-го порядка	3-го порядка	4-го порядка	5 и более порядков
2002 год к 1989 году						
Все округа	2,7	-4,9	-7,3	-7,4	-7,2	-7,4
Центральный	-3,7	-7,3	-10,8	-13,1	-13,2	-9,8
Северо-Западный	-2,3	-9,0	-13,1	-14,8	-15,0	-15,4
Южный	14,2	8,2	7,4	10,1	7,3	-1,9
Приволжский	0,4	-3,8	-6,9	-6,0	-5,1	-5,4
Уральский	1,7	-2,0	-8,1	-13,0	-13,6	-6,7
Сибирский	8,5	-6,3	-8,8	-11,6	-10,1	-8,0
Дальневосточный	-2,9	-23,7	-23,7	-25,9	-24,2	-30,1
2010 год к 2002 году						
Все округа	4,5	-6,4	-9,2	-10,4	-11,1	-12,3
Центральный	0,9	-5,2	-9,0	-12,0	-12,6	-13,1
Северо-Западный	4,4	-11,7	-18,6	-19,3	-20,1	-23,9
Южный	6,4	-2,3	-2,1	-0,4	-4,6	-7,3
Приволжский	5,8	-7,7	-8,9	-11,7	-10,8	-11,7
Уральский	0,7	-6,9	-12,4	-14,4	-17,2	-12,1
Сибирский	13,2	-7,0	-12,1	-14,5	-12,5	-14,5
Дальневосточный	-0,7	-8,1	-13,6	-13,7	-14,4	-13,8

Несмотря на то, что сельское население России²⁸ сократилось за 1989-2002 годы на 5,8%, а за 2003-2010 годы — на 7,6%, ближайшая к региональным центрам сельская местность имела прирост населения. Согласно нашим расчетам, в условиях негативной демографической динамики сельское население²⁹ в отдалении от центров менее чем на 50 км увеличилось за 1989-2002 годы на 0,8%, за 2003-2010 годы — на 1%, а сельское население районов, непосредственно примыкающих к региональным центрам, выросло на 2,7% и на 4,5% соответственно. В 2010 году вблизи региональных центров проживали 4,7 млн сельских жителей. Их образ жизни, благодаря близкому соседству с крупными городами, значительно отличался от модели поведения селян дальней периферии, где потери населения сельской местностью в 2003-2010 годах почти повсеместно превышали 10%.

Периферийная Россия "сжимается", но по-разному

Итак, периферийная Россия «сжимается», население все ближе и ближе стягивается к крупным городам, прежде всего к столицам. Сокращаются даже немногочисленные островки относительного демографического благополучия, где еще возможно поддерживать население на неизменном уровне (ср. рис. 8 и 9). В первый межпереписной период вне депопуляционного пространства еще выделялся компактный и плотно населенный (по российским меркам) регион – к югу от линии Белгородская область – Башкортостан, где население глубинки не убывало. Но в 2000-е годы и здесь начинается сокращение населения, рост если и есть, то в немногочисленных центрах. Даже в Краснодарском и Ставропольском краях население их северных районов и городов уменьшается, очаги роста сохраняются только в городах и курортных зонах.

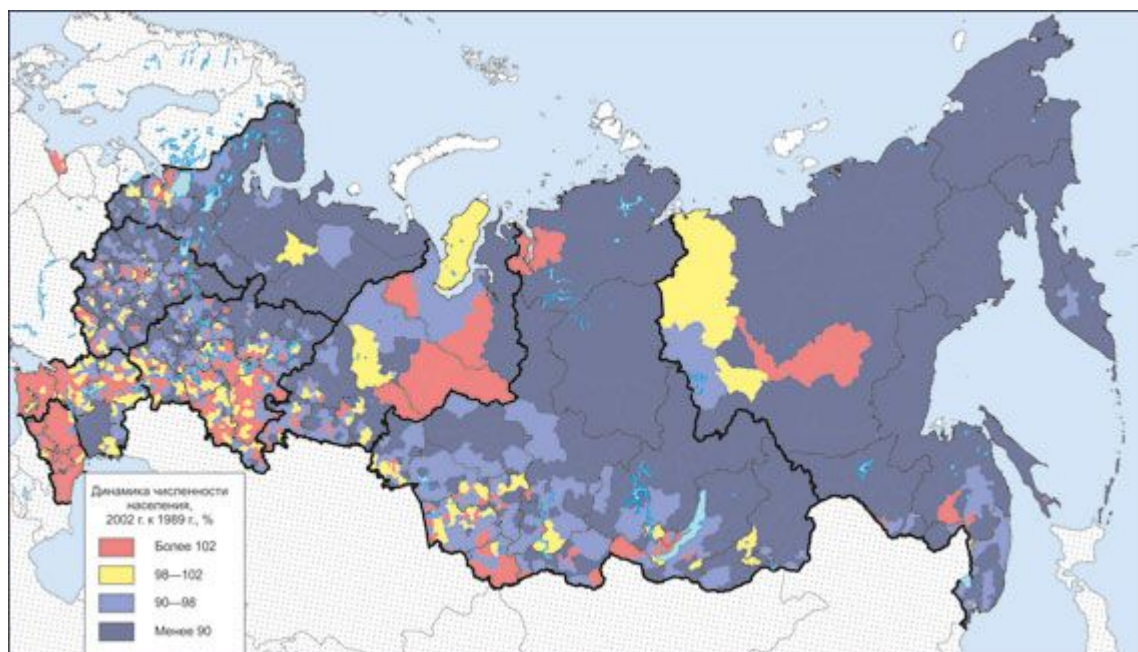


Рисунок 8. Изменение численности населения, 2002 к 1989 году, в %

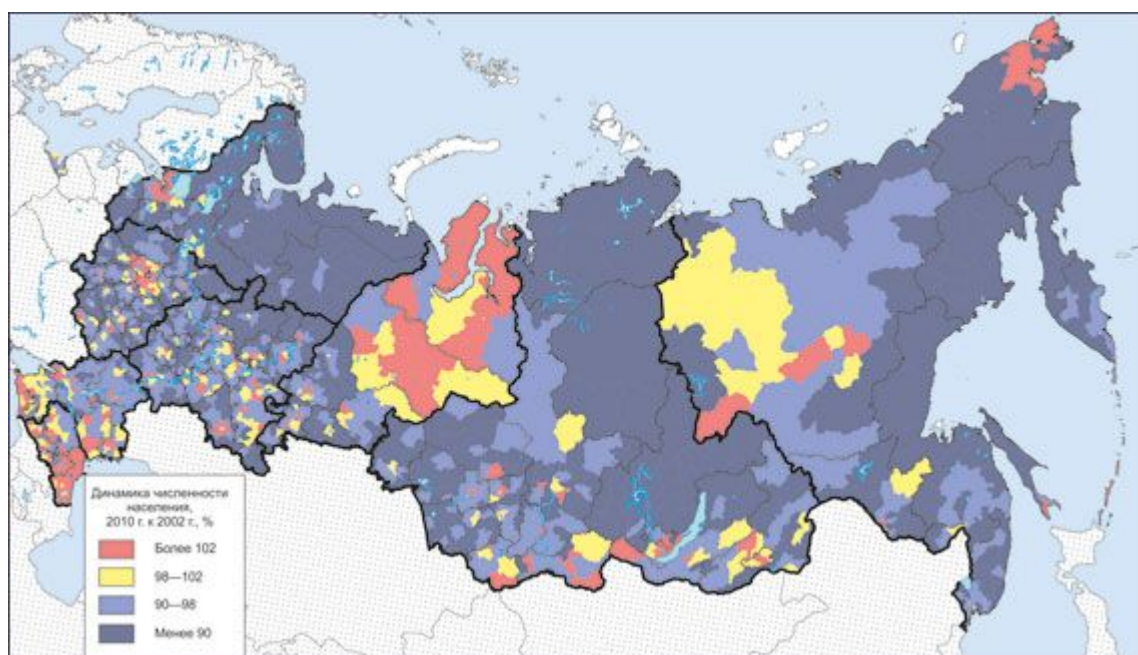


Рисунок 9. Изменение численности населения, 2010 к 2002 году, в %

На рис. 9. выделяются довольно обширные ареалы позитивной динамики населения на севере и востоке страны – в нефтедобывающих регионах и Якутии, но, несмотря на большую занимаемую ими территорию, это очень незначительная доля населения российской глубинки. Зачастую, вся позитивная динамика населения здесь может концентрироваться в нескольких городах или поселках, входящих в состав данной территории.

В целом внутрирегиональные различия в динамике численности населения (и ее составляющих) по отдельным АТЕ очень велики и не уступают межрегиональным. Во всех регионах значима дифференциация между региональным центром и окружающими его периферийными территориями. И хотя зависимость динамики численности населения малых территорий от их удаленности от региональных столиц существует, она не повсеместна. В 1989-2002 годах центр-периферийные контрасты сильнее всего были выражены в Центральном, Северо-Западном и Сибирском федеральных округах. Здесь внутрирегиональная периферия наиболее сильно подверглась влиянию депопуляции, а значимость международной миграции в 1990-е годы была не столь велика, как в Южном и Приволжском округах. При этом региональные центры (наряду с нерассмотренными в данной статье федеральными городами Москвой и Санкт-Петербургом) настолько мощны, что распространяют свое притягивающее воздействие на большое расстояние. Кроме того, в Центральном ФО мало значимых по численности населения полюсов притяжения второго порядка (городов людностью более 100 тысяч человек), дублирующие центры притяжения слабы или отсутствуют. В следующий межпереписной период центр-периферийный градиент усилился и распространил свое влияние практически на всю территорию страны.

В 1989-2002 годах в регионах Дальнего Востока, Европейского Севера и в какой-то мере Сибири сильно сказывалось воздействие общестранового миграционного тренда — западного дрейфа. Миграционный отток за пределы регионов, внутривосточные миграции, а не естественная убыль населения служили здесь главным компонентом негативной динамики населения для всех типов АТЕ. В следующий межпереписной период миграционный отток из этих регионов сократился, но сокращение населения на периферии усилилось, в т.ч. под воздействием усиления негативных демографических тенденций, вызванных оттоком населения. Центрам же в большинстве удавалось противостоять сокращению населения за счет его притока с собственной региональной периферии.

Периферия оказалась вполне жизнеспособной только на территории Южного и Приволжского федеральных округов. В 1990-е годы стабилизация и даже небольшой рост населения здесь обеспечивались лучшей демографической структурой сельского населения и сравнительно хорошими показателями естественного движения населения. Не в меньшей мере сказалось влияние миграционного притока из постсоветских стран, который в эти годы был значительным. Однако в 2000-е годы и здесь население периферийных АТЕ стало сокращаться.

В остальных регионах население периферийных районов за весь рассматриваемый период сокращалось существенно более высокими темпами, чем центральных, что ведет к усилению внутрирегиональной населенческой поляризации, активизации центростремительных тенденций. Миграция и депопуляция взаимно подталкивают друг друга, в результате чего сокращение населения усиливается и приобретает необратимый характер.

И все-таки базовая тестируемая гипотеза о том, что с удалением от региональных центров нарастает обезлюдение, не оказалась безусловной. Характер этой зависимости менялся и во времени (даже на таком исторически непродолжительном его промежутке), и в пространстве. Сформулируем несколько причин, которые могли вызывать «возмущения» в «гладкой» модели относительно равномерного снижения численности населения от центров к периферии.

1. Миграционный прирост населения России в обмене со странами СНГ, особенно в течение межпереписного периода 1989-2002 годов, был, во-первых, весьма весомым, а во-вторых, по-разному распределен по территории страны. Значительную часть приобрела сельская местность (за эти годы при доле в населении страны, равной 26-27%, на нее пришлось 37% от всего миграционного прироста). Там существовали возможности приобретения дешевого жилья и действовала государственная политика поощрения расселения в сельской местности. В последний межпереписной период 2002-2010 годов, когда зарегистрированный миграционный прирост стал существенно более низким и «городским», контраст в динамике численности населения между центром и периферией

- стал выражен больше. Ограниченного миграционного ресурса хватило не всем, а только центрам, как наиболее привлекательным.
2. Огромность пространств и разреженный характер расселенческой сети, на который ссылаются все работы, анализирующие социально-экономическую динамику, не позволяют выстраивать центр-периферийные градиенты от центров к периферии однозначно строго. Горизонтальная связанность территории в России низка, периферия одного региона с периферией другого, хотя бы соседнего, взаимодействуют крайне слабо, и сила такой связанности явно не росла в реформенный период. Известный российский путешествующий географ-теоретик Б.Б. Родоман³⁰ отмечает, что *«до середины XX в. в Подмоскowie из каждой деревни отходили три-четыре грунтовые дороги в соседние селения; к концу XX в. личные связи между жителями близлежащих деревень оборвались, бытовые связи направились по перпендикуляру на ближайшую твердую автодорогу, связывающую село со своим райцентром, а через него с Москвой. Прежние проселочные дороги на полях были распаханы, а в лесах сохранились в виде широких, но почти не проезжих пеших троп»*. Притягивающая роль вторых-третьих городов в регионах (расположенных в 3-5-м кольцах от центра) для более дальней периферии в условиях фрагментарности расселения зачастую оказывалась тоже малозначимой. Они могут рассчитывать только на население «своей», ближайшей периферии, которая в большинстве регионов России уже крайне истощена людьми.
 3. Качественные параметры населения, остающегося жить на периферии, таковы, что их устраивает сложившийся образ жизни. Такие измерители жизни, как «урожай картошки» или наличие собственного подворья, могут предопределять низкую миграционную мобильность в условиях средней и большой удаленности от региональных центров. В рассматриваемые годы социально-экономическая ситуация здесь в подавляющем большинстве случаев была плохой³¹, рынок труда узким, эффективность производства низкой³², но не столь катастрофично плохой, чтобы стимулировать массовую миграцию ментально полуаграрного-полугородского населения. Застойную ситуацию усиливала повсеместно низкая инфраструктурная обеспеченность территории. Миграционно активна молодежь, прежде всего в возрастах 17-25 лет, следующих за окончанием школы или вуза, но ее численность невелика, особенно в наступившем десятилетии. Это ограничивало возможности влияния внутренней миграции на изменение заселенности периферии в регионах.

Динамика численности населения крупных и средних городов, не являющихся центрами регионов, а в отдельных частях страны (Приволжский, Южный округа) — и административных центров, мало зависела от их положения относительно центральных городов регионов. Эти поселения сами являлись локальными центрами притяжения, что давало им возможность получать подпитку за счет миграции. Таким образом, центр-периферийные взаимодействия в регионах усложняются наличием центров второго-третьего порядков, но в целом градиент работает. Четко прослеживается зависимость динамики численности населения от удаленности от региональных столиц у жителей сел и малых городов.

¹ Исследование выполнено в рамках Программы фундаментальных исследований Президиума РАН № 31 на 2012-2014 г. «Роль пространства в модернизации России: природный и социально-экономический потенциал». Авторы благодарны М.С. Тольцу (Hebrew University of Jerusalem) за внимание, дискуссию и ценные замечания по теме работы, а также С.Г. Сафронову (Географический факультет им. М.В. Ломоносова) за подготовку картограмм.

² Мкртчян Никита Владимирович – к.г.н., в.н.с. Института демографии НИУ ВШЭ

³ Карачурина Лилия Борисовна – к.г.н., доцент кафедры Демографии НИУ ВШЭ

⁴ Thünen I. Der isolierte Staat in Beziehung auf Landwirtschaft und Nationaloekonomie, oder Untersuchungen über den Einfluss, den die Getreidepreise der Reichtum des Bodens und die Abgaben auf den Ackerbau ausüben. 3 Ausg., Berlin. 1875.

⁵ Friedmann J. Regional development policy. Boston: Mass. Inst. Techn., 1966. 317 p.

- ⁶ Borsdorf A., Salet W. Spatial reconfiguration and problems of governance in urban regions of Europe: An introduction to the Belgeo issue on advanced service sectors in European urban regions. *Belgeo*. 2007. №1. p. 3-14.
- ⁷ Polese M., Shearmur R., Why some regions will decline: A Canadian case study with thoughts on local development strategies». *Papers in Regional Science*. Vol. 85. 2006, March. №1. p. 23-46
- ⁸ Kupiszewski M., Illeris S., Durham H., Res P. Internal migration and regional populations dynamics in Europe: Denmark case study /Working Paper of the University of Leeds, School of Geography. 2001. Vol. 1. Issue 2. p. 54; Kupiszewski M., Illeris S., Durham H., Res P. Internal migration and regional populations dynamics in Europe: Sweden case study /Working Paper of the University of Leeds, School of Geography. 2001. Vol.1. Issue 1. p. 69; Kupiszewski M., Illeris S., Durham H., Res P. Internal migration and regional populations dynamics in Europe: Italy case study /Working Paper of the University of Leeds, School of Geography. 1997, Vol.97. Issue 5. p. 67.
- ⁹ Swiaczny F., Graze P., Schlömer C. Spatial Impacts of Demographic Change in Germany /*Zeitschrift für Bevölkerungswissenschaft*. 2008. № 33. p.181–206
- ¹⁰ Грицай О.В., Иоффе Г.В., Трейвиш А.И. Центр и периферия в региональном развитии. М.: Наука, 1991. 186 с.
- ¹¹ Нефедова Т.Г. Сельская Россия на перепутье: географические очерки». М.: Новое издательство, 2003; Нефедова Т.Г., Трейвиш А.И. Между городом и деревней //Мир России. 2002. № 4. с. 61-83; Трейвиш А.И., Нефедова Т.Г. Теория «дифференциальной урбанизации» и иерархия городов России на рубеже XXI века //Проблемы урбанизации на рубеже веков. М.: МГУ. 2002. с. 71-86; Нефедова Т.Г., Иоффе Г.В. Центр и периферия в сельском хозяйстве российских регионов //Проблемы прогнозирования. 2002. № 6. с. 100-110
- ¹² Нефедова Т.Г. Сельская Россия на перепутье: географические очерки». М.: Новое издательство, 2003
- ¹³ Трейвиш А.И. Город, район, страна и мир. Развитие России глазами страноведа. М.: Новый хронограф. 2009. с. 274-279; Трейвиш А.И., Нефедова Т.Г., Махрова А.Г. Московская область сегодня и завтра: тенденции и перспективы пространственного развития. М.: «Новый хронограф», 2008. 344 с.; Зайончковская Ж.А., Иоффе Г.В. Динамика расселения в Московском регионе как отражение постсоветских трансформаций //Вопросы географии. Сб. 135: География населения и социальная география /Отв. ред. А.И. Алексеев, А.А. Ткаченко. М.: Изд. дом «Кодекс», 2013. с. 188-223.
- ¹⁴ Хамзина Г.Р. Социальное время перемен: взгляд из региона //Социологические исследования. 2004. № 9. с. 122-128.
- ¹⁵ Каганский В.Л. Культурный ландшафт и советское обитаемое пространство. М.: Новое литературное обозрение. 2001. с. 251.
- ¹⁶ Трейвиш А.И., Нефедова Т.Г. Теория «дифференциальной урбанизации» и иерархия городов России на рубеже XXI века //Проблемы урбанизации на рубеже веков. М.: МГУ. 2002.
- ¹⁷ Распоряжение Правительства РФ от 4 января 1994 г. № 3-р (без названия).
- ¹⁸ Тольц М. Тайны советской демографии //Демоскоп Weekly. 2004. № 171-172.
<http://demoscope.ru/weekly/2004/0171/analit06.php>
- ¹⁹ Данные о реальной численности населения городов с населением 100 тыс. человек и более в 1989 г. были все же опубликованы. См.: Российский статистический ежегодник 2003. М.: Росстат, 2004. Табл. 5.4. «Города с численностью населения 100 тысяч и более человек».
- ²⁰ Бородина Т.Л. Региональные особенности динамики населения и ее компонентов во второй половине XX века //Россия и ее регионы в XX веке: территория — расселение — миграции. М.: О.Г.И. 2005. с. 268.
- ²¹ Мкртчян Н. Перепись населения на юге России: откуда взялся лишний миллион населения? //Демоскоп Weekly. 2004 № 155-156.
<http://www.demoscope.ru/weekly/2004/0155/analit04.php>; Максудов С. Население Чечни: права ли перепись? //Население и общество. Бюллетень ЦДЭЧ. декабрь 2005, № 96,
<http://www.demoscope.ru/acrobat/ps96.pdf>; Бояговленский Д. Все ли российские народы верно посчитали? //Демоскоп Weekly. 2008. № 319-320. <http://demoscope.ru/weekly/2008/0319/tema01.php>
- ²² Здесь пришлось скорректировать некоторые данные, в т.ч. опубликованные ранее в наших

- работах, например, в: Карачурина Л.Б., Мкртчян Н.В. Изменение численности населения административных районов и городов России (1989-2010 гг.): центр-периферийные соотношения // Вопросы географии. Сб. 135: География населения и социальная география /Отв. ред. А.И. Алексеев, А.А. Ткаченко. М.: Изд. дом «Кодекс», 2013. с. 82-107.
- ²³ Рассчитывалось по: РСФСР: административно-территориальное деление на 1 января 1986 г. Статистический справочник. М.: Президиум ВС РСФСР, 1986. 512 с. В необходимых случаях использовались данные открытых источников в Интернете.
- ²⁴ Мкртчян Н.В., Карачурина Л.Б. Миграционная ситуация в староосвоенных регионах России // Научные труды: Институт народнохозяйственного прогнозирования РАН. Гл. ред. А.Г. Коровкин. М.: МАКС Пресс, 2006. с. 535-559; Мкртчян Н.В. Крупный сибирский центр перед лицом депопуляции (на примере Иркутской агломерации) // Региональные исследования. 2008. № 2. с. 21-38.
- ²⁵ Мкртчян Н.В., Карачурина Л.Б. Миграционная подвижность молодежи и сдвиги в возрастной структуре населения городов и районов России (1989-2002 годы) // Экономико-географическое положение и территориальные структуры: проблемы изучения /Сост. П.М. Полян, А.И. Трейвиш. М.: «Новый Хронограф», 2012. с. 688-707.
- ²⁶ Мкртчян Н. Миграция в России: западный дрейф // Демоскоп Weekly. 2005. № 185-186. <http://demoscope.ru/weekly/2005/0185/tema01.php>
- ²⁷ Население России 2003-2004., 2006. Одиннадцатый-двенадцатый демографический доклад /Отв. ред. А.Г. Вишневский. М.: Наука, 2006. с. 30.
- ²⁸ Без учета Чечни, Ингушетии, Дагестана и Кабардино-Балкарии.
- ²⁹ С учетом административно-территориальных преобразований.
- ³⁰ Родоман Б.Б. Морфология и динамика российского пространства // Поляризованная биосфера: Сборник статей. Смоленск: Ойкумена. 2002. с. 315-316.
- ³¹ Зубаревич Н.В. Социальное развитие регионов России: проблемы и тенденции переходного периода М.: УРСС. 2003.
- ³² В частности, по расчетам К.Р. Гончар, средняя производительность труда в расчете на одного занятого в России падает с уменьшением размера поселения // Гончар К. Промышленность на выселках. Интервью <http://opec.ru>, 29 апреля 2010. <http://opec.ru/1245752.html>