

## Демографические итоги 2012 года (часть I)



Рубрику ведет кандидат экономических наук  
Екатерина Щербакова

### По предварительной оценке, население России на начало 2013 года насчитывало 143,4 миллиона человек

По предварительной оценке Федеральной службы государственной статистики (Росстата), население России на начало 2013 года насчитывало 143 369,8 тысячи человек<sup>1</sup>. Пересчитанные с учетом итогов Всероссийской переписи населения (ВПН-2010) оценки численности населения в период между переписями 2002 и 2010 годов показывают рост населения в последние четыре года.

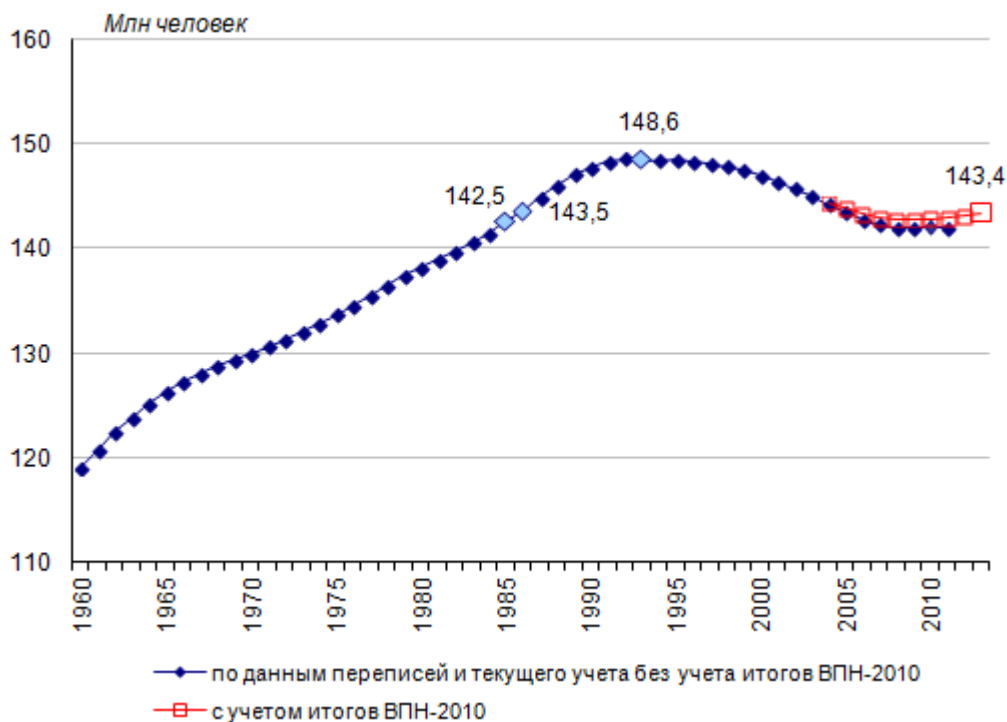
В **предшествующих выпусках** уже рассматривалась проблема расхождения текущих оценок численности населения и результатов сплошных переписей населения<sup>2</sup>. Основная причина подобных расхождений обычно кроется в трудностях учета миграции и оценки ее реальных размеров. Однако демографы указывают и на ошибки при проведении переписей населения<sup>3</sup>, в результате которых численность населения России по итогам ВПН-2010 завышена в целом примерно на 2,3 миллиона человек<sup>4</sup>. Переписи охватили далеко не все население<sup>5</sup>, что отмечено и в официальных публикациях итогов ВПН-2010<sup>6</sup>.

Росстат, признавая более полными и достоверными данные сплошных переписей населения и объясняя их расхождение с данными текущего учета только недоучетом миграции, произвел, как и ранее после переписи 2002 года, перерасчет ретроспективных оценок численности населения с целью выравнивания тренда<sup>7</sup>. Они опубликованы в приложении к «Российскому статистическому ежегоднику. 2012».

Кроме того, вероятно, для более полного учета миграции, в 2011 году был сокращен срок пребывания на территории России, начиная с которого мигранты учитываются в составе постоянного населения (до 9 месяцев против 1 года ранее), хотя это противоречит международным критериям долгосрочной миграции и снижает сопоставимость данных.

По скорректированным оценкам Росстата, тенденция убыли населения, о замедлении которой свидетельствовали и данные текущего учета, уже преодолена и численность россиян увеличивается четвертый год подряд (в 2009-2012 годах).

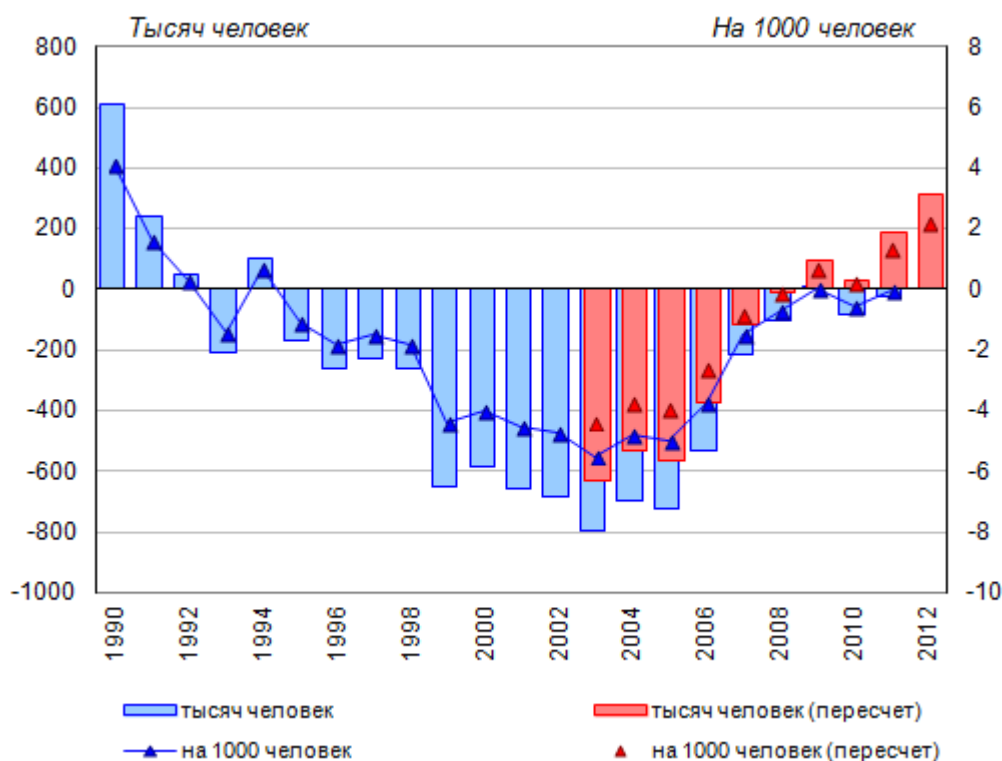
Своей наибольшей величины – почти 148,6 миллиона человек – население России достигло к началу 1993 года. После небольшого роста в 1994 году оно устойчиво сокращалось до 2009 года, к началу которого снизилось до 142,7 миллиона человек. Уже в 2008 году убыль существенно сократилась, а за 2009-2012 годы число россиян увеличилось на 636 тысячи человек – до уровня середины 1980-х годов (рис. 1).



**Рисунок 1. Численность постоянного населения России, 1960-2013 годы, миллионов человек на начало года\***

\* по данным текущего учета – на 1 января; по переписям населения 1959 и 1970 годов – на 15 января; 1979 года – на 17 января; 1989 года – на 12 января.

Скорректированные по итогам ВПН-2010 оценки численности населения России в 2003-2010 годы показывают более выраженную тенденцию замедления убыли населения, чем отмечалось по данным текущего учета от базы ВПН-2002 (рис. 2). Уже в 2003 году убыль оказалась ниже, чем в 2001-2002 годах, а начиная с 2006 года стала сокращаться очень быстро. Отметим, что в 2009 году незначительный прирост населения отмечался и по нескорректированным данным текущего учета (на 11 тысяч человек, или на 0,01‰), а по скорректированным данным он был вполне заметным (на 96 тысяч человек, или на 0,7‰). В 2010 году численность населения увеличилась незначительно (на 32 тысячи человек, или на 0,2‰), но в 2011-2012 годах прирост заметно увеличился. По предварительным оценкам за 2012 год, он составил 313 тысяч человек (2,2‰) против 191 тысяч человек (1,3‰) в 2011 году.



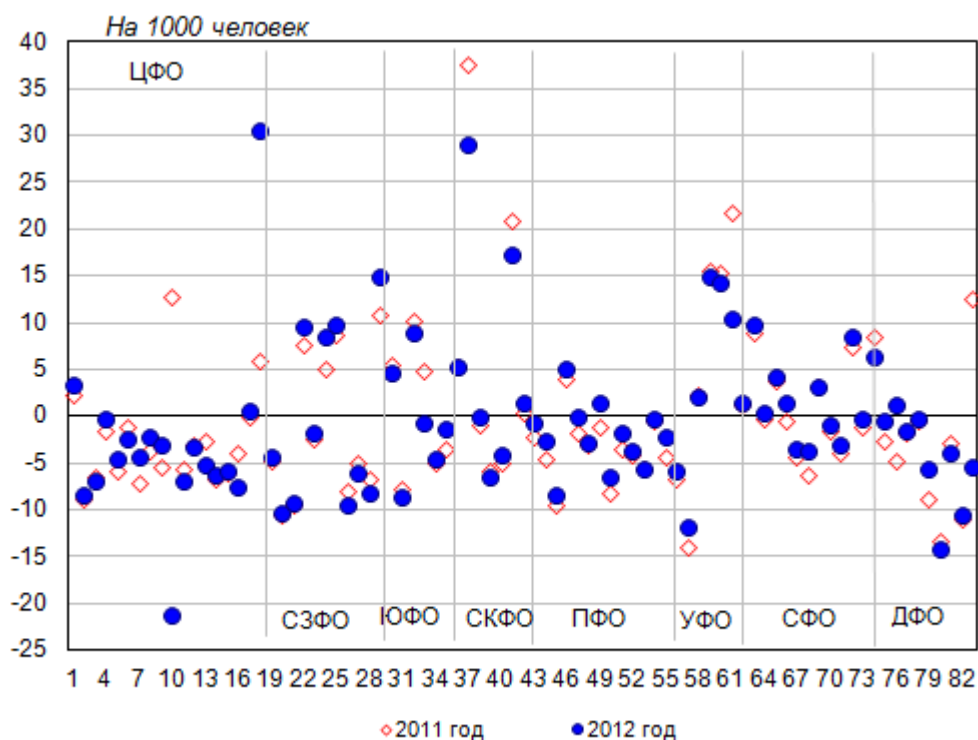
**Рисунок 2. Прирост (убыль) населения России, 1990-2012 годы\*, тысяч человек и в расчете на 1000 человек постоянного населения**

\* розовым цветом (пересчет) представлены показатели, пересчитанные с учетом итогов ВПН-2010, голубым – от базы ВПН-2002

Однако население увеличивается не во всех регионах России. Убыль населения сохраняется в Приволжском (-1,1‰ по предварительным данным за 2012 год) и Дальневосточном (-2,3‰) федеральном округах, хотя ее интенсивность снизилась по сравнению с 2011 годом (соответственно, -2,3‰ и -3,0‰). Прирост населения в 2012 году наблюдался в 29 регионах-субъектах федерации, а в остальных 54 регионах население сокращалось (рис. 3). За 2011 год убыль населения зарегистрирована в 56 регионах субъектах федерации.

В 2012 году особенно значительно – почти на 31‰ - увеличилось население Москвы в связи с расширением территории города за счет Московской области<sup>8</sup>. Лишь немного ниже прирост численности населения Республики Ингушетии (29‰). Кроме того, высок прирост населения Чеченской Республики (17,4‰), Санкт-Петербурга (15,0‰), Тюменской области (14,9‰), в том числе Ханты-Мансийского Югры (14,4‰) и Ямало-Ненецкого (10,4‰) автономных округов. Около 10‰ составил прирост населения Ленинградской области, Республики Алтай и Ненецкого автономного округа.

Наиболее значительная убыль населения, по предварительным данным за 2012 год, наблюдалась в Московской (-21,2‰), Магаданской (-14,1‰) и Курганской (-11,8‰) областях. Около 10‰ составила убыль населения Еврейской автономной области, Республики Коми, Мурманской и Архангельской областей.



**Рисунок 3. Прирост (убыль) населения регионов – субъектов Российской Федерации<sup>9</sup> за 2011 и 2012\* годы, на 1000 человек**

\* 2012 год – по предварительной оценке по данным текущего учета за январь-ноябрь

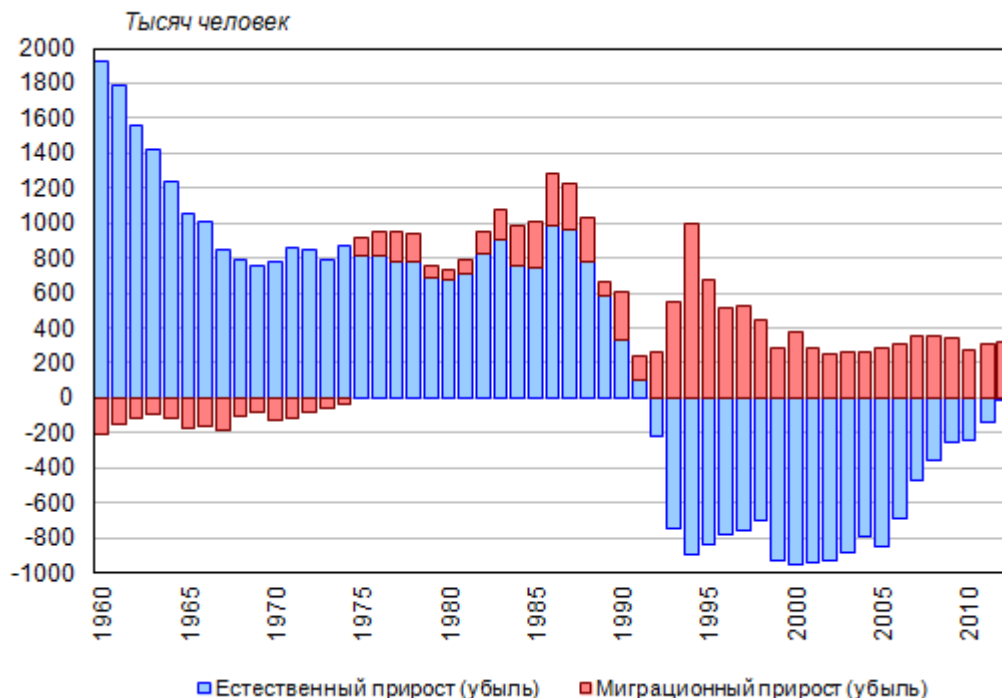
**Естественная убыль населения в 2012 году сократилась практически до нуля, прирост населения по-прежнему зависит в основном от миграции**

Причиной сокращения численности населения России в 1993 и 1995-2008 годах была естественная убыль населения - превышение числа умерших над числом родившихся, которое наблюдается начиная с 1992 года. Миграционный прирост - превышение числа мигрантов, прибывших в страну на постоянное место жительства, над числом выбывших из нее на постоянное жительство в другую страну - в той или иной степени компенсирует естественную убыль, обеспечивая в отдельные годы и рост населения (1994 и 2009-2012 годы). Корректировка данных о численности населения с учетом итогов ВПН-2010 сопровождалась корректировкой значений годовых приростов населения, прежде всего за счет миграции (рис. 4).

Естественная убыль населения достигла наибольшего значения в 2000 году, составив 959 тысяч человек. Затем она понемногу сокращалась, снизившись в 2004 году до 793 тысяч человек. После незначительного увеличения в 2005 году (847 тысяч человек) естественная убыль продолжала сокращаться, снизившись до 129 тысячи человек в 2011 году (в 6,6 раза по сравнению с 2005 годом) и практически до нуля в 2012 году (-2,6 тысячи человек). Эта тенденция была обусловлена ростом числа родившихся при одновременном снижении числа умерших.

Скорректированные значения миграционного прироста (рассчитанные как разность между общим и естественным приростом) демонстрируют тенденцию постепенного повышения в 2003-2007 годах (с 250 тысяч человек в 2002 году до 355 тысяч человек в 2007 году), умеренного снижения в 2008-

2009 годах и более значительного в 2010 году (до 271 тысячи человек). В 2011 году миграционный прирост увеличился до 320 тысяч человек, но в 2012 году, по предварительным данным, окажется несколько ниже.



**Рисунок 4. Компоненты изменения численности населения России, 1960-2012 годы с учетом итогов ВПН-2010, тысяч человек**

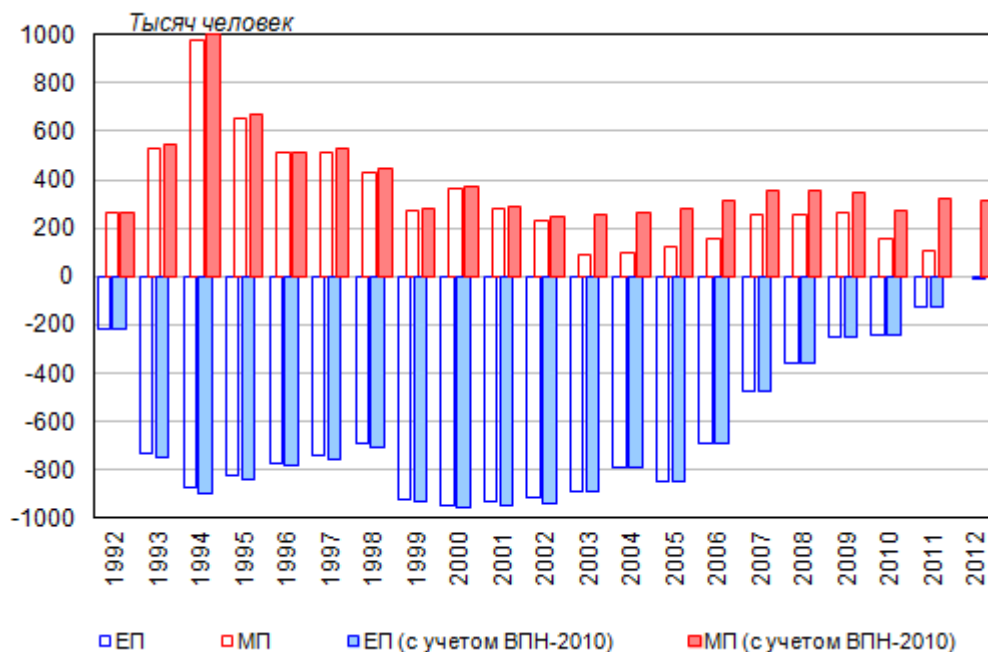
\* 2012 год – по предварительной оценке по данным текущего учета за январь-ноябрь

Скорректированные значения миграционного прироста сгладили довольно значительные колебания, наблюдавшиеся по данным текущего учета из-за изменений правил регистрации мигрантов (рис. 5). Так, с начала 2007 года в статистический учет стали попадать иностранные граждане и лица без гражданства, впервые получившие разрешение на временное проживание. В результате, число иммигрантов более чем удвоилось в 2007 году и оставалось на том же уровне в 2008-2009 годах (регистрировались те, кто фактически прибыл в Россию раньше).

В 2011 году, как уже говорилось, была расширена категория мигрантов, учитываемых при расчете миграционного прироста населения России. В статистический учет долгосрочной миграции населения стали включать лиц, зарегистрированных по месту пребывания на срок 9 месяцев и более (ранее – на 12 месяцев и более<sup>10</sup>). Данные оперативного учета миграции в 2011 году были представлены двумя рядами данных - о миграции в целом (с учетом зарегистрированных по месту пребывания на срок 9 месяцев и более) с выделением сопоставимых с предшествующими годами данных о мигрантах, зарегистрированных (снявшихся с регистрационного учета) по месту жительства. Миграционный прирост, рассчитываемый по данным о регистрации по месту жительства (сопоставимый за данными за предшествующие годы), составил в 2011 году 106,7 тысячи человек, а с учетом зарегистрированных по месту пребывания сроком на 9 месяцев и более – 320 тысяч человек. В публикациях 2012 года данные о миграции приводятся в единственном варианте - с учетом зарегистрированных по месту пребывания на срок 9 месяцев и более. За январь-

ноябрь 2012 года миграционный прирост составил 271,6 тысячи человек, что уступает значению показателя за аналогичный период прошлого года (286,3 тысячи человек).

Значения миграционного прироста населения России были скорректированы (увеличены по сравнению с ранее публиковавшимися оценками<sup>11</sup>) не только для периода после ВПН-2002, но и для 1991-2002 годов, хотя и незначительно. Одновременно примерно на ту же величину изменены значения естественной убыли населения за те же годы.

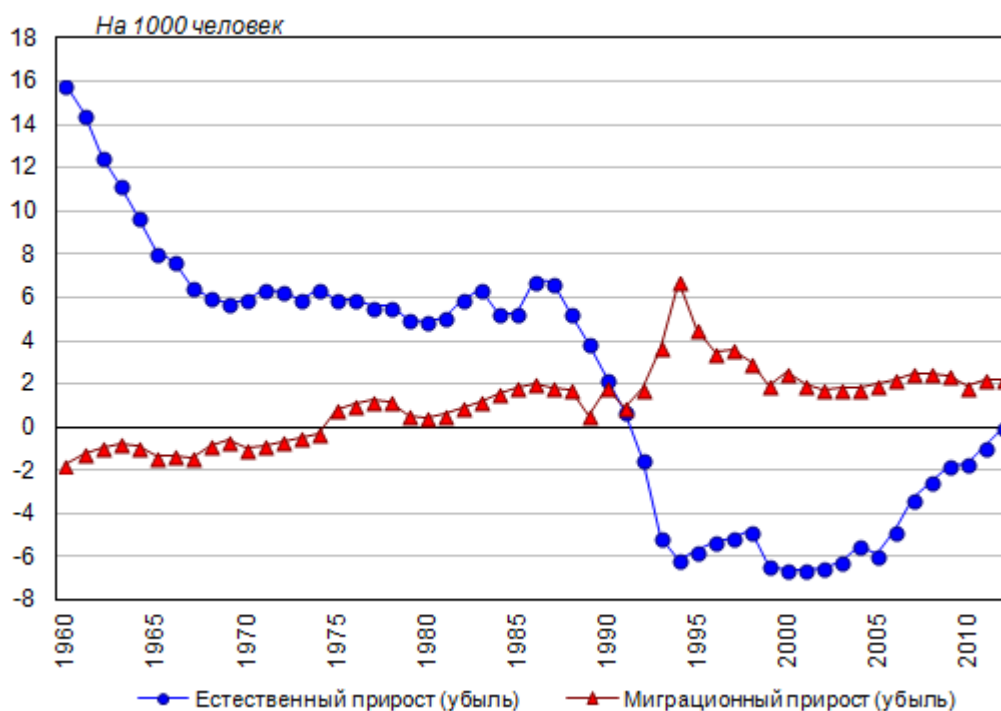


**Рисунок 5. Естественный (ЕП) и миграционный (МП) прирост населения России, 1992-2012 годы без учета и с учетом итогов ВПН-2010, тысяч человек**

\* 2012 год – по предварительной оценке по данным текущего учета за январь-ноябрь

В относительном выражении естественная убыль населения достигла наибольшего значения в 2000-2001 годах, составив -6,6 в расчете на 1000 человек постоянного населения. В последующие годы она сокращалась, особенно быстро после незначительного увеличения в 2005 году (рис. 6). По данным текущего учета за январь-декабрь 2012 года значение коэффициента естественного прироста составило -0,02‰.

Значение коэффициента миграционного прироста постепенно увеличилось - с 1,7‰ в 2002 году до 2,5‰ в 2007-2008 годах. В 2010 году оно снизилось до 1,9‰, а в 2011-2012 года вновь немного возросло - до 2,2‰.

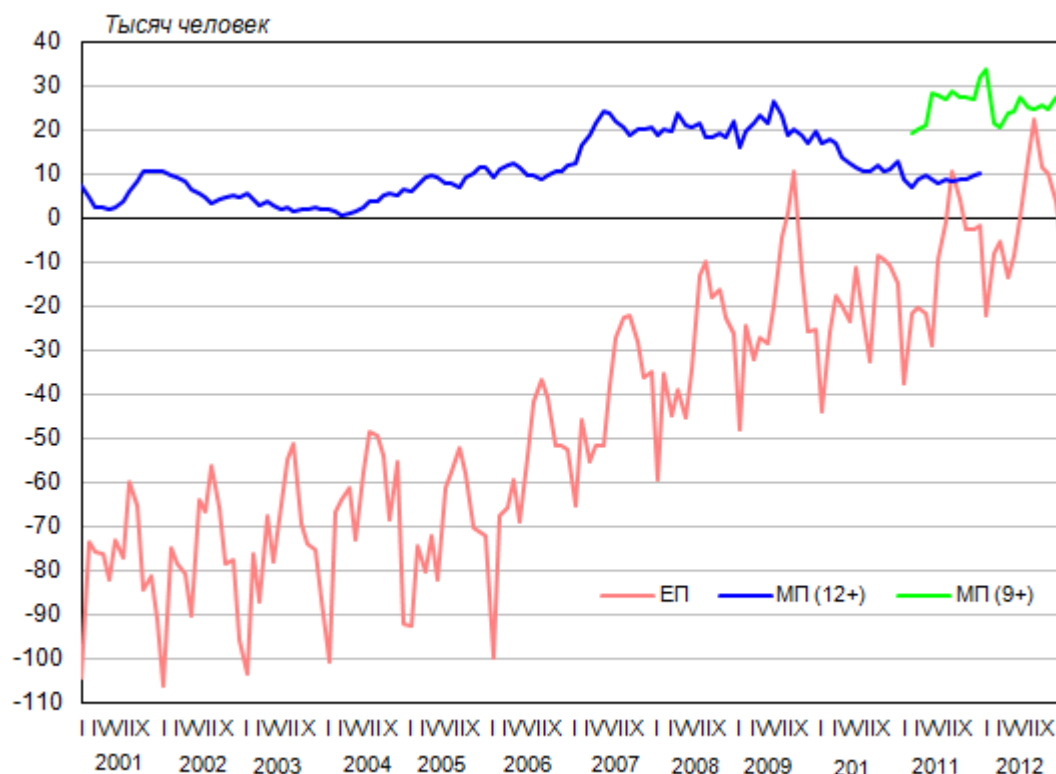


**Рисунок 6. Коэффициенты естественного и миграционного прироста населения России с учетом ВПН-2010, 1960-2012 годы, на 1000 человек постоянного населения**

\* 2012 год – по предварительной оценке по данным текущего учета за январь-ноябрь

Естественная убыль, учитываемая ежемесячно по данным регистрации родившихся и умерших, в 2006-2012 годах стала заметно меньше, чем в предшествующие годы (рис. 7). При этом наблюдается ярко выраженный сезонный характер изменения величины естественной убыли, которая возрастает в зимние месяцы и сокращается к концу лета. В августе-сентябре 2009 и 2011 годов, а в 2012 году на протяжении шести месяцев (июня-ноября) отмечалось превышение числа родившихся над числом умерших, то есть происходил естественный прирост населения.

Изменение миграционного прироста не носит столь выраженного сезонного характера, тем более что учет миграционных потоков отличается значительной неполнотой, что вызывает необходимость корректировки данных. Изменение правил учета долгосрочных мигрантов в 2011 году привело к увеличению значений миграционного прироста.



**Рисунок 7. Компоненты изменения численности населения России по месяцам 2001-2012 годов, тысяч человек\***

\* ЕП – естественный прирост; МП - миграционный прирост: МП (12+) – на основе регистрации миграции по месту жительства, а также, кроме того, по месту пребывания на срок 9 месяцев и более – МП (9+)

Тенденции изменения численности населения российских регионов по компонентам в 2012 году, как и прежде, отличались заметным разнообразием.

Увеличение числа населения за счет естественного прироста отмечалось в 4 федеральных округах: Северо-Кавказском, Уральском, Сибирском и Дальневосточном. Но только в Уральском федеральном округе оно увеличилось еще и за счет миграционного прироста. В Сибирском федеральном округе миграционная убыль незначительна, а в Северо-Кавказском федеральном округе вполне значительна. Население Дальневосточного федерального округа продолжало сокращаться за счет миграционного оттока населения, превышающего естественный прирост населения.

Население Центрального, Северо-Западного, Южного и Приволжского федеральных округов сокращалось в результате естественной убыли. В первых трех округах миграционный прирост компенсировал естественную убыль и обеспечивал рост населения. В Приволжском федеральном округе миграционный отток усугублял естественную убыль населения.

Среди 83 регионов-субъектов федерации естественный прирост населения в 2012 году отмечался в 40, но только в 13 из них он сочетался с миграционным приростом, а в остальных 27 – с



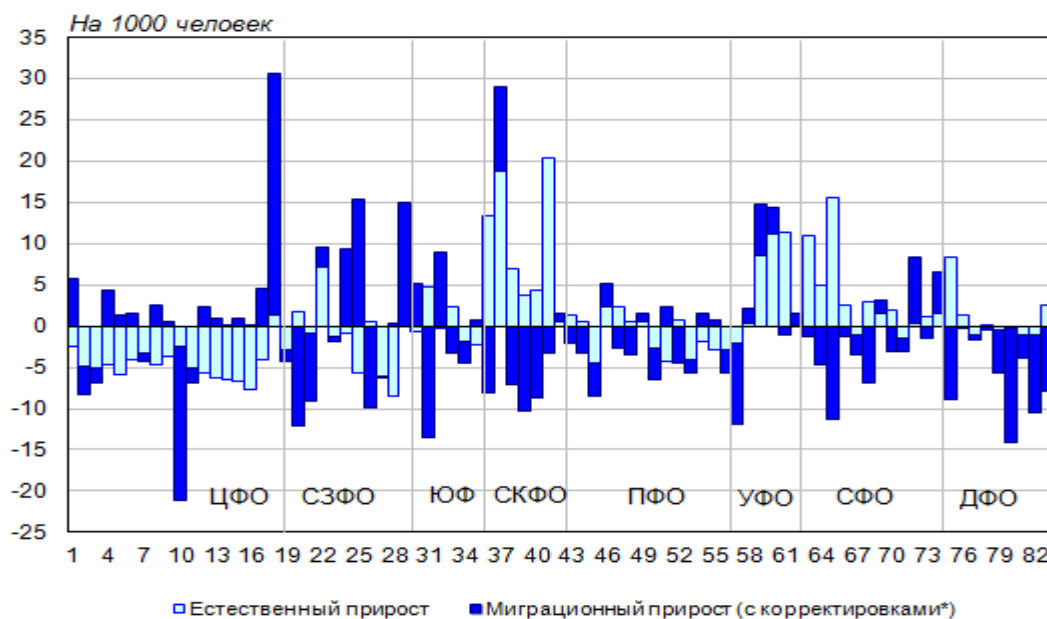
миграционной убылью населения (рис. 8). В 43 регионах зафиксирована естественная убыль населения, причем в 22 она усугублялась потерями в результате миграционного обмена с другими территориями, а в 21 компенсировалась в той или иной мере миграционным приростом.

Значение коэффициента естественного прироста в 2012 году варьировалось от -8,5‰ в Псковской области до +20,5‰ в Чеченской Республике.

Наиболее интенсивной естественной убылью, наряду с Псковской областью, на протяжении ряда лет отличаются Тульская, Тверская, Тамбовская и Новгородская области (-6,5‰ и более в 2012 году). Высоким естественным приростом, помимо Чеченской республики, отличаются республики Ингушетия (18,8‰), Тыва (15,6‰), Дагестан (13,4‰), Алтай (11,0‰), Ямало-Ненецкий (11,4‰) и Ханты-Мансийский автономный округ Югра (10,3‰).

Значение коэффициента миграционного прироста (с корректировками) варьировалось в 2012 году от -18,8‰ в Московской области до +29,2‰ в городе Москве (по данным о числе прибывших и выбывших население обоих регионов увеличивалось за счет миграции, причем население Московской области более интенсивно, как будет показано ниже).

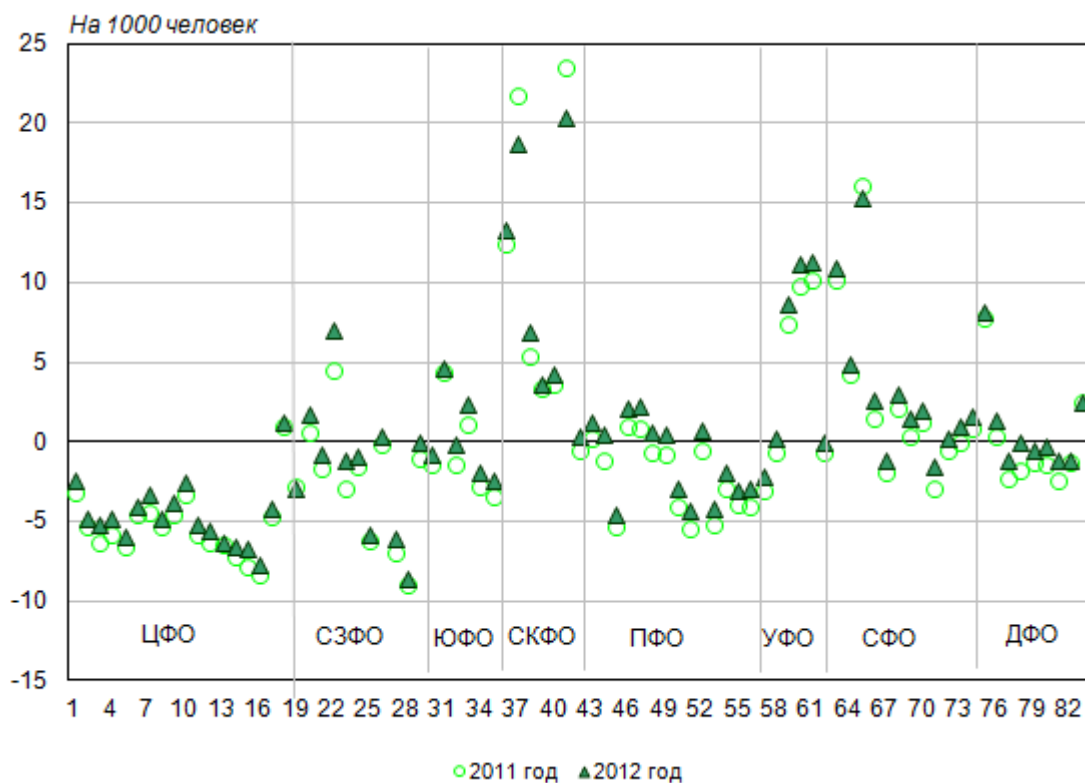
Высокими значениями коэффициента миграционного прироста отличались Ленинградская область (15,4‰), Санкт-Петербург (15,0‰), Республика Ингушетия (10,4‰), Калининградская область (9,4‰), Краснодарский край (9,1‰). Интенсивная миграционная убыль отмечалась, как и ранее, в Магаданской области (-14,0‰), а также в республиках Калмыкия, Коми, Тыва, Карачаево-Черкесия (от -10,2‰ до -13,4‰).



**Рисунок 8. Компоненты изменения численности населения регионов - субъектов Российской Федерации за 2012 год по предварительным данным, на 1000 человек постоянного населения**

\*миграционный прирост рассчитан как разница между общим и естественным приростом; для населения Москвы и Московской области включает изменение численности в результате увеличения территории города и сокращения территории области.

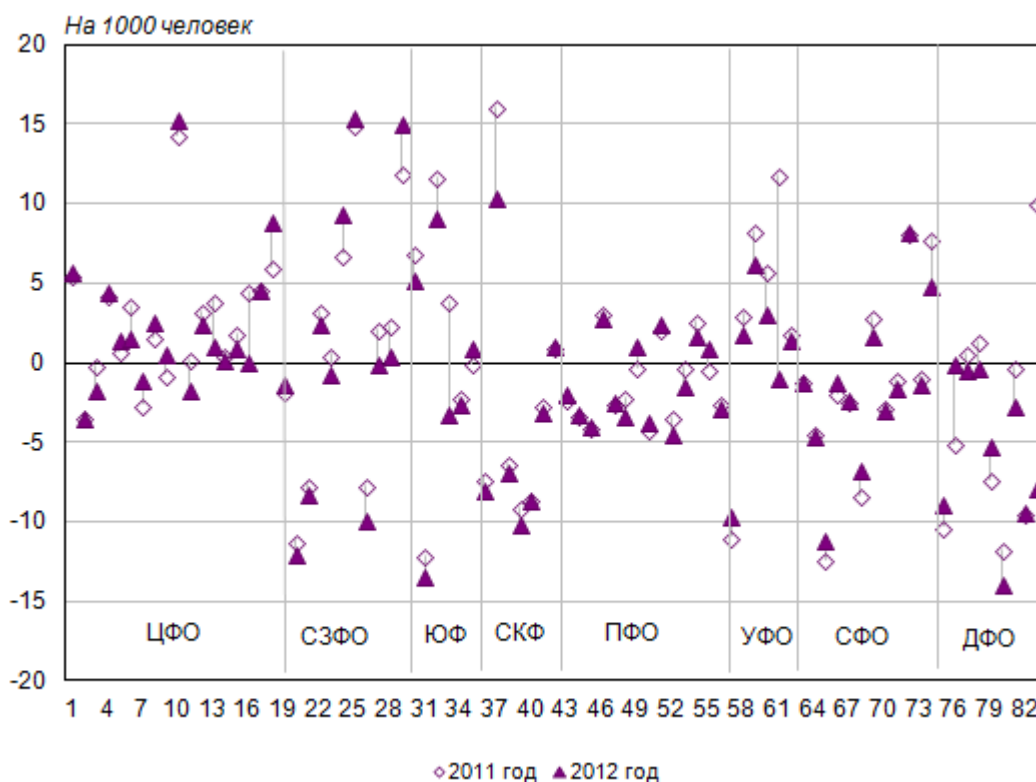
В большинстве российских регионов сложилась устойчивая тенденция естественной убыли, хотя в последние годы ее интенсивность сокращалась, а в некоторых регионах сменялась небольшим приростом. Увеличение коэффициента естественного прироста в 2012 году по сравнению с 2011 годом произошло в 36 из 40 регионов с естественным приростом, в трех его величина снизилась, причем в республике Ингушетия и Чеченской республике довольно заметно – примерно на 3 пункта промилле. В 11 регионах естественная убыль сменялась естественным приростом, еще в одном – нулевым приростом. Естественная убыль незначительно усилилась только в одном регионе – Республике Карелии, а в остальных 42 регионах сократилась (рис. 9).



**Рисунок 9. Естественный прирост (убыль) населения регионов-субъектов Российской Федерации, 2011 и 2012 годы, на 1000 человек населения**

Миграционный прирост населения в 2012 году отмечался в 36 из 83 регионов (в 2011 году – в 40), но лишь в небольшом числе регионов его величина достаточно значима (рис. 10). Наиболее интенсивным миграционным приростом выделяются Московская и Ленинградская области, Санкт-Петербург (от 14‰ до 16‰). В Московской области интенсивность миграционного прироста остается более высокой, чем в Москве (8,8‰ против 15,3‰). Тенденции изменения миграционного прироста по сравнению с 2011 годом, в отличие от естественного прироста, скорее, разнонаправлены.

В абсолютном выражении миграционный прирост населения Москвы превысил 94 тысячи человек за январь-ноябрь 2012 года (63,7 тысячи человек за аналогичный период 2011 года), а в Московской области 101,1 тысячи (93,7 тысячи человек). В Санкт-Петербурге миграционный прирост за январь-ноябрь 2012 года составил 67,9 тысячи человек, в Краснодарском крае – 43,4 тысячи человек, в Ленинградской области – 24,4 тысячи человек, во всех остальных менее 20 тысяч человек. Миграционная убыль наиболее значительна в Республике Дагестан (-22,2 тысячи человек). В остальных регионах она не достигает 10 тысяч человек.



**Рисунок 10. Миграционный прирост (убыль) населения регионов-субъектов Российской Федерации, 2011 и 2012\* года, на 1000 человек населения в пересчете на год**

\* 2012 год – по данным текущего учета за январь-ноябрь; Москва и Московская область – по разнице между числом прибывших и выбывших за январь-ноябрь (эти данные отличаются от данных, приведенных на рис.8).

### В 2012 году вновь ускорился рост числа родившихся

В 2012 году тенденция роста числа родившихся, сформировавшаяся с началом нового столетия, не только сохранялась, но и усилилась.

После 12-летнего периода резкого снижения рождаемости, в течение которого число родившихся сократилось более чем вдвое – с 2500 тысяч в 1987 году до 1215 тысяч в 1999 году, - наступил период умеренного роста (рис. 11). Отчасти это было связано с тем, что в фертильные возраста стали вступать более многочисленные поколения женщин, родившихся в 1980-е годы, отчасти – с повышением интенсивности рождаемости<sup>12</sup>.

Прирост чисел родившихся заметно различался по годам. К 2004 году число родившихся возросло до 1502 тысяч (на 23,7% больше, чем в 1999 году), но в 2005 и 2006 годах было зарегистрировано несколько меньше родившихся, чем в 2004 году. После введения новых мер поддержки семей с детьми (в первую очередь, материнского капитала в случае рождения второго или более высокой очередности ребенка) число родившихся в 2007 году увеличилось на 8,8% по сравнению с 2006 годом. Однако затем темп прироста рождений стал быстро замедляться, составив 6,4% в 2008 году, 2,8% в 2009 году, 1,5% в 2010 году и 0,4% в 2011 году. В 2012 году рост числа родившихся вновь

ускорился: было зарегистрировано 1896,3 тысячи родившихся живыми, что на 5,5% больше, чем за 2011 год (1796,6 тысячи человек). Небольшую лепту в этот прирост внесло изменение критериев живорождения<sup>13</sup>, но не более чем на 0,5%.

Соответственно изменению числа рождений изменялся и наиболее доступный и часто используемый показатель рождаемости - общий коэффициент рождаемости. Своего наименьшего значения - 8,3 родившихся на 1000 человек постоянного населения, - общий коэффициент рождаемости достиг в 1999 году. В 2004 году он поднялся до 10,4‰. Немного снизившись в 2005 году (10,2‰), в последующие годы он продолжал увеличиваться, поднявшись до 12,6‰ в 2011 году и 13,3‰ в 2012 году. Тем не менее, эти значения существенно ниже уровня середины 1980-х годов - 17,2‰, а также предшествующих лет.

Помимо тенденции роста числа родившихся следует отметить и другую позитивную тенденцию - сокращение числа аборт. Начиная с 2007 года, число зарегистрированных абортов опустилось ниже числа зарегистрированных рождений, тогда как до конца 1990-х годов оно превышало его более чем вдвое (до 2,5 раза в 1970 году и 2,4 раза в 1993 году). В 2007 году было зарегистрировано 92 аборта в расчет на 100 родов, в 2008 году - 81, в 2009 году - 73, в 2010 году - 66, в 2012 году - 63.

Снижение частоты абортов происходит в результате изменения контрацептивного поведения населения и повышения эффективности планирования семьи<sup>14</sup>. Тем не менее, проблема широкого распространения абортов в России до сих пор не утрачивает своей остроты, особенно среди подростков<sup>15</sup>.

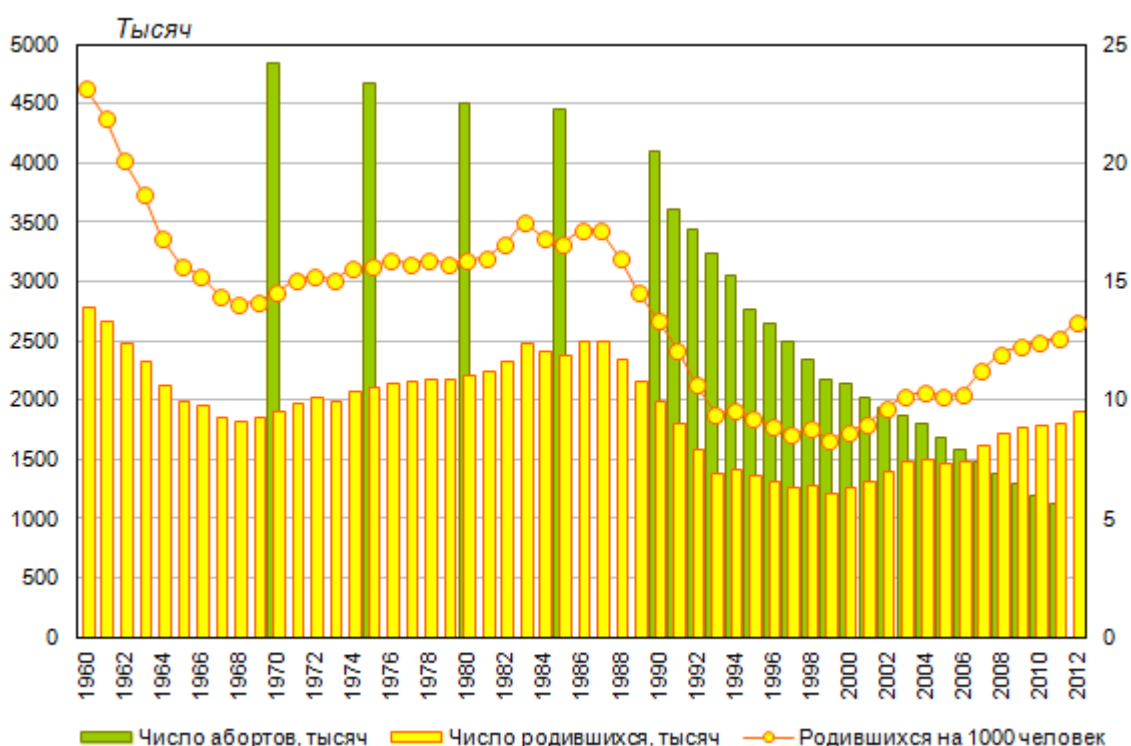


Рисунок 11. Число абортов и родившихся живыми в России, 1960-2012 годы, тысяч человек и в расчете на 1000 человек (с учетом итогов ВПН-2010)

На фоне роста числа родившихся наметилась также тенденция сокращения доли родившихся у женщин, не состоящих в зарегистрированном браке<sup>16</sup>. До середины 1980-х годов она едва превышала 10%, через 20 лет возросла до 30% (в 2005 году). Во второй половине 2000-х годов доля родившихся у женщин, не состоявших в браке, снижалась и опустилась до 24,6% в 2011 году (см. рис. 18 в разделе о брачности и разводимости).

В настоящее время число рождений мало подвержено устойчивой и четко выраженной сезонной зависимости, хотя в течение года всегда выделяются определенные пики и спады. Уточненные данные годовой разработки носят более сглаженный характер, по сравнению с данными оперативного помесечного учета, но, тем не менее, их сопоставление представляет определенный интерес. В 1990-е годы наибольшее число рождений отмечалось в январе и марте, а наименьшее – в последние месяцы года, в 2000-е годы большее число рождений регистрировалось в летние месяцы, несколько меньше в марте, а меньше всего – в октябре-декабре (рис. 12). В 2012 году число рождений в августе-декабре было выше, чем в те же месяцы 1990 года, когда годовое число рождений было почти на 5% выше, но в остальные месяцы было заметно ниже.

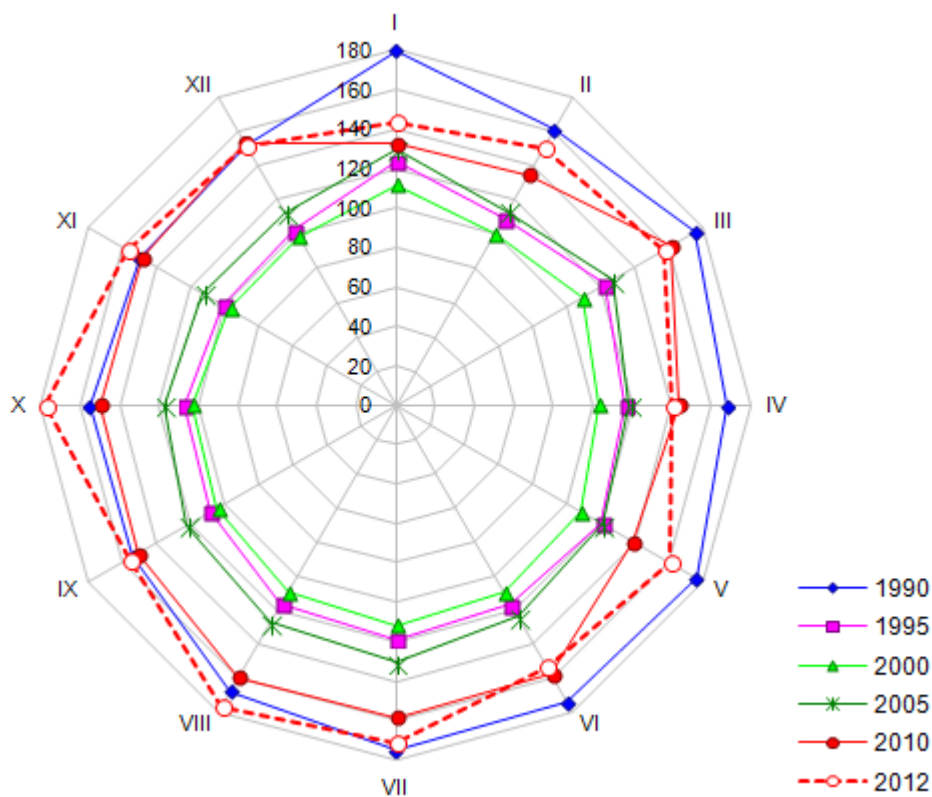
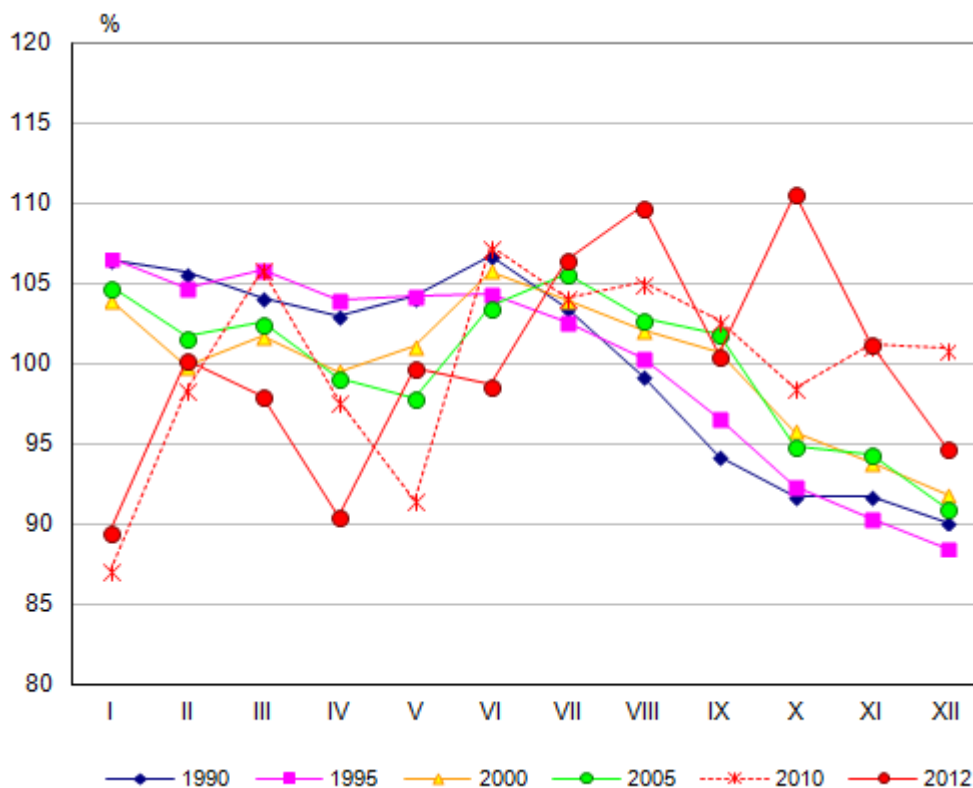


Рисунок 12. Число родившихся в России, по месяцам 1990, 1995, 2000, 2005, 2010 и 2012\* годов, тысяч человек

\* 2010 и 2012 годы - по данным помесечного оперативного учета, остальные – по уточненным данным годовой разработки

Сезонные отклонения помесечных чисел родившихся от среднегодовых значений также указывают на изменение сезонной «волны» рождений. В 1990 и 1995 годах помесечные числа родившихся в январе-июле превышали среднегодовые значения, а в сентябре-декабре были заметно ниже (рис. 13). В 2000 и 2005 годы более низкие числа помесечных рождений в октябре-декабре сохранились,

но наибольшее значение явно сдвинулось на летние месяцы. В 2012 году число рождений было самым низким в январе и апреле, а наибольшие значения отмечались в августе и октябре.

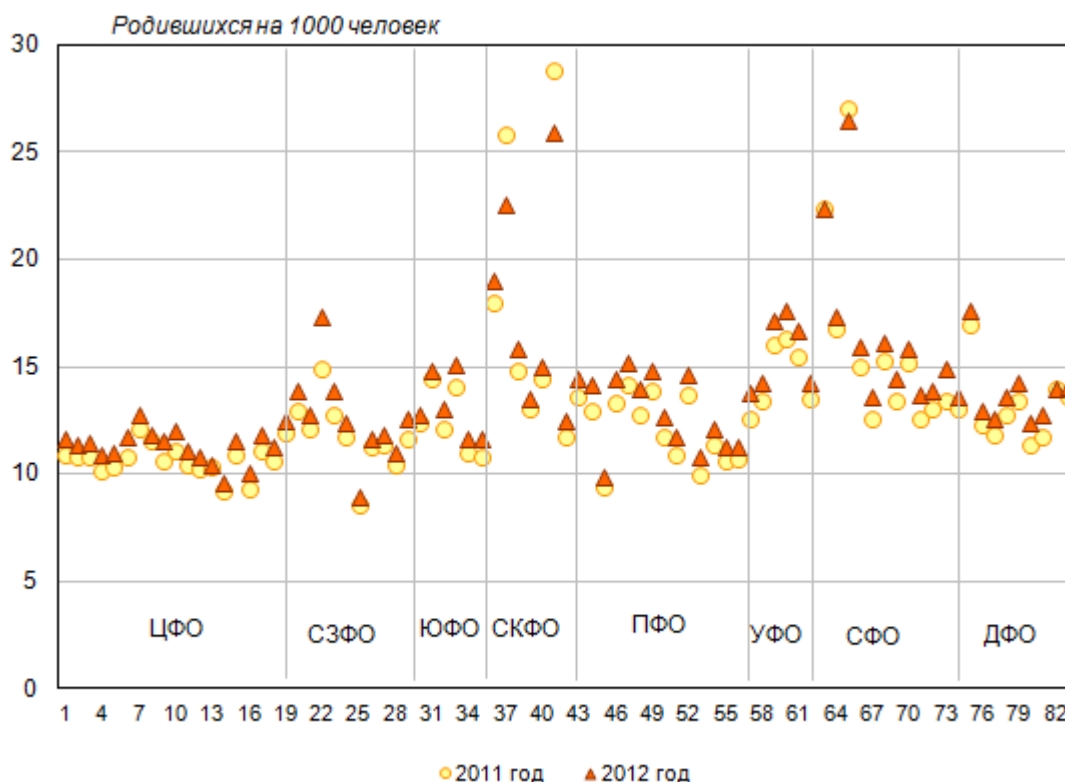


**Рисунок 13. Сезонные отклонения помесечных чисел родившихся от среднегодовых значений в России, по месяцам 1990, 1995, 2000, 2005, 2010 и 2012\* годов, %**

\* 2010 и 2012 годы - по данным месячного оперативного учета, остальные – по данным годовой разработки

В подавляющем большинстве российских регионов сложился крайне низкий уровень рождаемости. По предварительным данным за 2012 год, общий коэффициент рождаемости был ниже среднего по России – 13,3‰ - в 42 из 83 субъектов Российской Федерации, а в 41 превышал его, но лишь в немногих оставался действительно высоким – 19‰ и выше в республиках Алтай, Дагестан, Ингушетия, Тыва и Чечня (рис. 13). Значение общего коэффициента рождаемости варьировалось от 9,0‰ в Ленинградской области до 26,5‰ в республике Тыве (в 2011 году – от 8,7‰ в Ленинградской области до 28,9‰ в Чеченской Республике).

Дифференциация российских регионов по уровню общей рождаемости связана не только с различиями в истинной интенсивности рождаемости, но и с особенностями возрастной структуры населения. Регионы европейской части с более старой возрастной структурой населения отличаются самыми низкими показателями общей рождаемости. В регионах Северного Кавказа, Сибири и Дальнего Востока, население которых моложе по своей возрастной структуре, эти показатели выше.



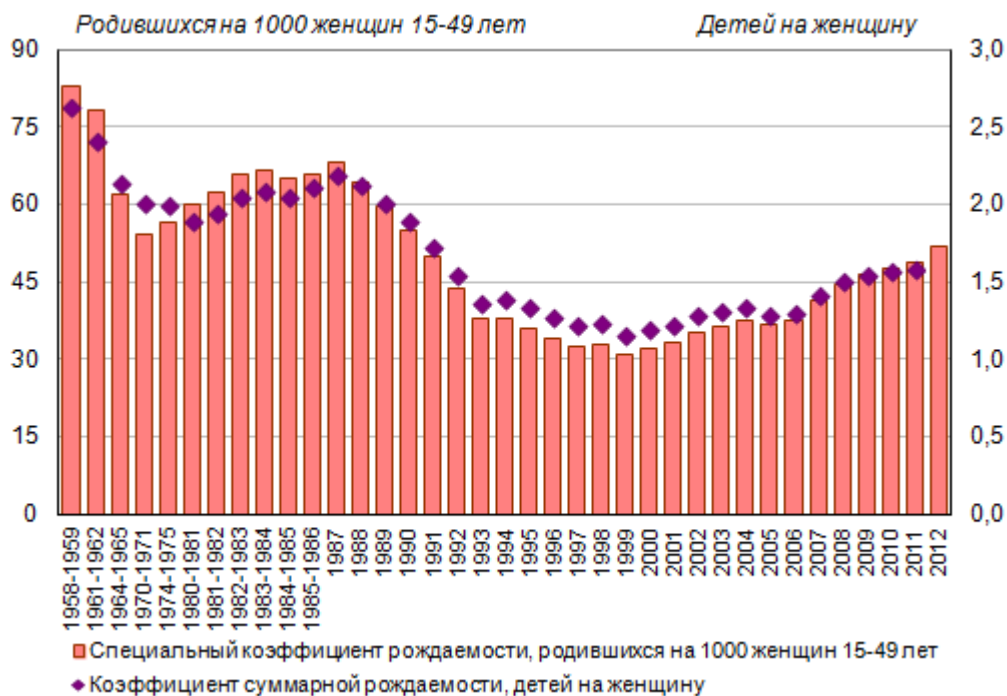
**Рисунок 14. Общий коэффициент рождаемости по регионам-субъектам Российской Федерации, 2011 и 2012 годы, родившихся живыми на 1000 человек населения**

Более адекватной интегральной характеристикой рождаемости служит коэффициент суммарной рождаемости<sup>17</sup>, который позволяет устранить влияние возрастной структуры, хотя и сам подвержен влиянию изменений календаря рождений («омоложению» или «старению» рождаемости, понижению или повышению среднего возраста матери при рождении детей разной очередности).

В приложении к «Российскому статистическому ежегоднику. 2012» приведены значения коэффициента суммарной рождаемости за 1991-2011 годы. Значения за 2003-2009 году в этой ряду несколько выше (хотя и незначительно), чем в предшествующих публикациях Росстата<sup>18</sup>. Одновременно более низкой оказалась скорректированная численность женщин 15-49 лет в 2003-2006 годах.

Самое низкое значение коэффициента суммарной рождаемости отмечалось в 1999 году – 1,157. В 2011 году оно возросло до 1,582, что соответствует примерно уровню начала 1990-х годов и почти на треть ниже уровня простого воспроизводства.

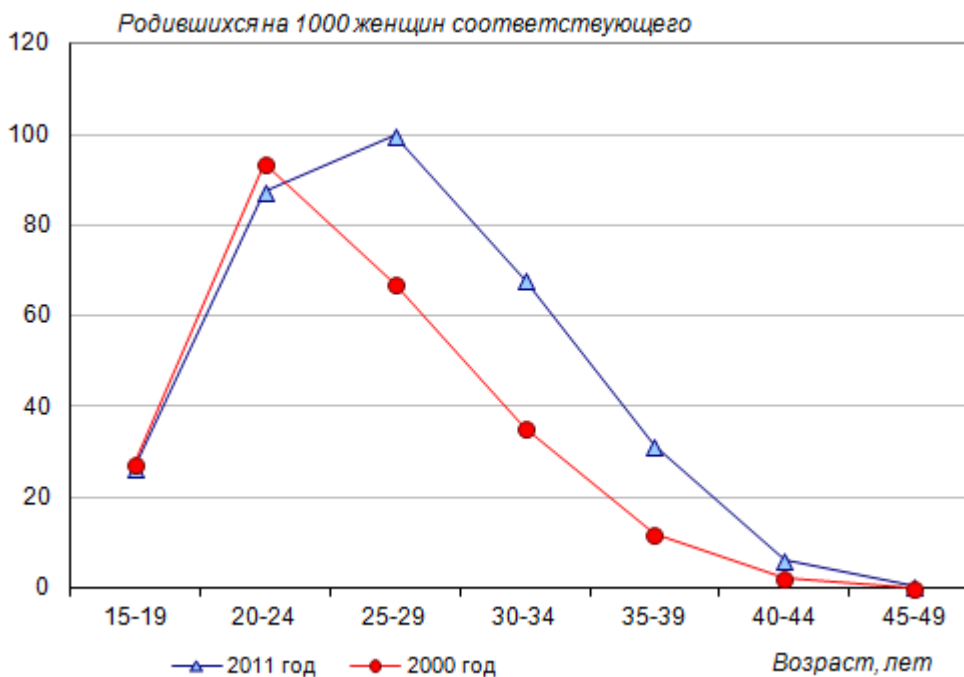
В 2012 году значение коэффициента суммарной рождаемости увеличится, судя по данным о числе родившихся и численности женщин 15-49 лет на начало года, - значение специального коэффициента рождаемости составило около 52 родившихся на 1000 женщин 15-49 лет против 48,8 в 2011 году.



**Рисунок 15. Специальный коэффициент рождаемости и коэффициент суммарный рождаемости в Российской Федерации, 1958- 2012 годы**

Сравнение возрастных коэффициентов рождаемости за 2011 и 2000 годы показывает изменение возрастного профиля рождаемости за счет перемещения ярко выраженного пика рождаемости с возрастной группы 20-24 года на возрастную группу 25-29 лет (рис. 16). Рождаемость повысилась в возрастах от 25 до 49 лет (особенно значительно – на 33 пункта промилле – в возрастах от 25 до 34 лет), а в крайних возрастных группах снизилась.

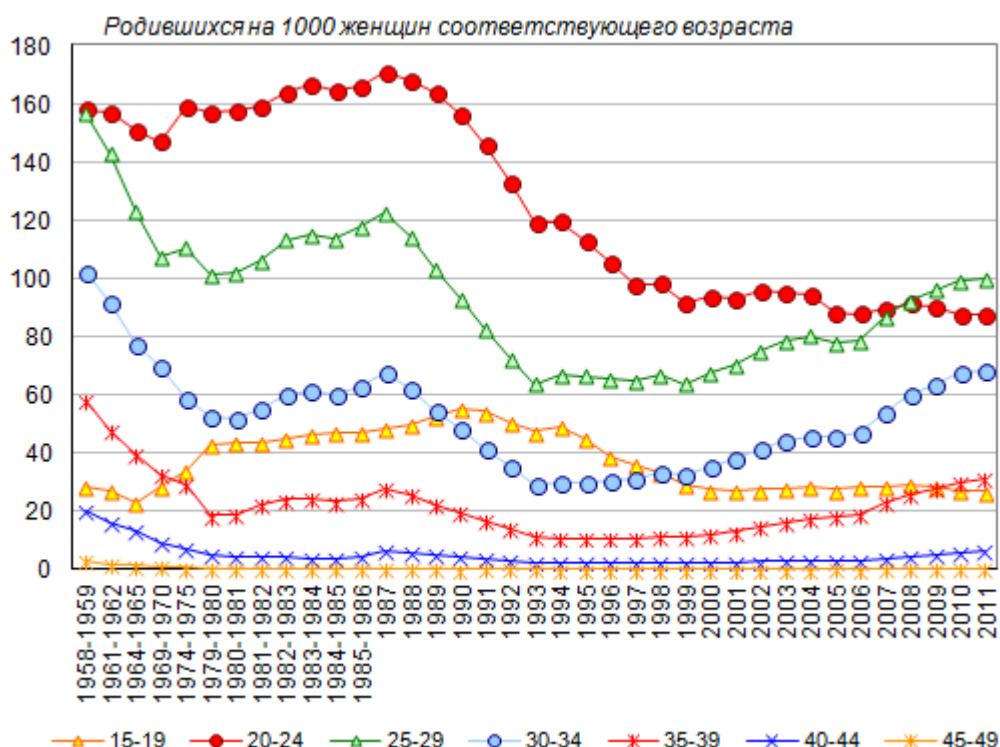




**Рисунок 16. Возрастные коэффициенты рождаемости, Российская Федерация, 2000 и 2011 годы, родившихся на 1000 женщин соответствующего возраста**

Рождаемость у женщин 25-29 лет превысила уровень рождаемости в группе 20-24 лет в 2008 году, и за 2009-2011 годы разрыв между ними только увеличивался (рис. 17). Рождаемость у женщин 20-24 лет после почти двукратного снижения во второй половине 1980 годов и в 1990 годы остается относительно стабильной на уровне около 90 рождений на 1000 женщин. К этому уровню постепенно приближается увеличивающаяся рождаемость женщин 30-34 лет (68‰ в 2011 году), по сравнению с серединой 1990-х годов почти втрое увеличилась рождаемость женщин 35-39 лет.

Снижение ранней рождаемости, связанной с более высокими рисками для здоровья матери и ребенка, и препятствующей успешной социализации девушек (получению образования, профессии), признано мировым сообществом одной из важнейших задач, решение которых необходимо для достижения Целей тысячелетия. В России рождаемость у женщин младшей возрастной группы (15-19 лет), при расчете которой учитываются и рождения у матерей моложе 15 лет, быстро снижалась на фоне падения общей рождаемости в 1990-е годы. Начиная с 2000 года, она стабилизировалась на уровне, чуть превышающем 27‰, хотя в 2008-2009 годы повышалась до 29‰. В последние годы она продолжала снижаться, опустившись до 26,7‰ в 2011 году. Во многих развитых странах значение этого показателя вдвое ниже.



**Рисунок 17. Возрастные коэффициенты рождаемости, Российская Федерация, 1958-2011 годы, родившихся на 1000 женщин соответствующего возраста (по пятилетним возрастным группам)**

\*с учетом итогов ВПН-2010

### Число зарегистрированных браков и разводов в 2012 году снизилось

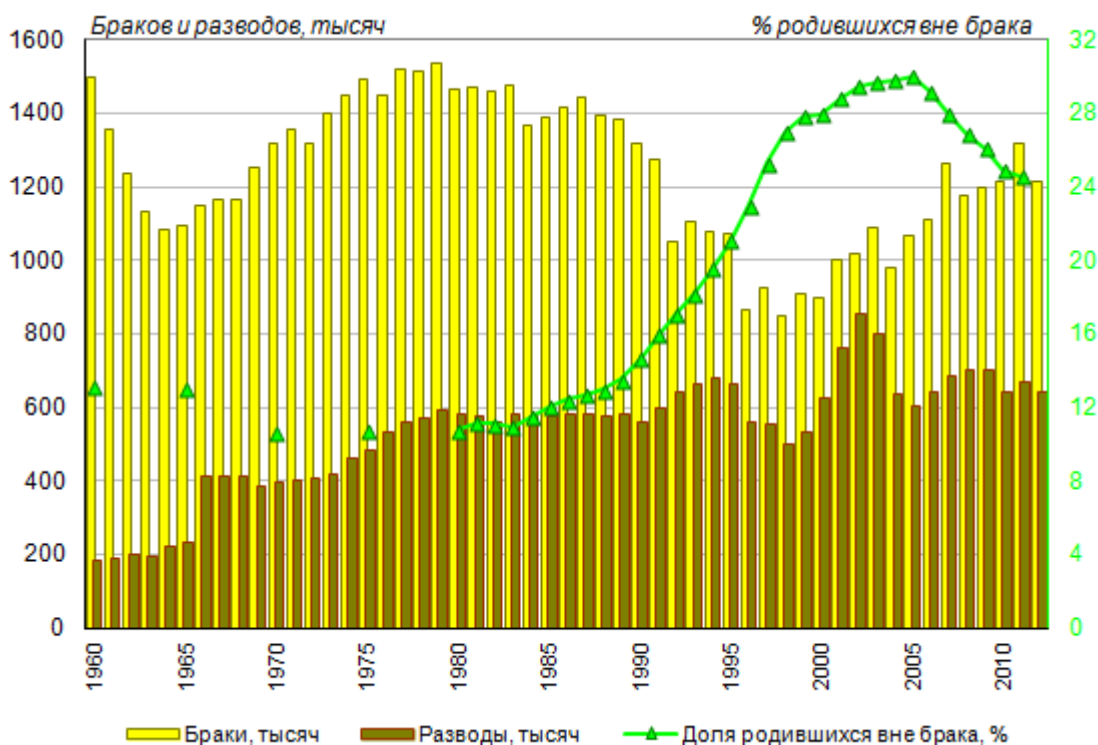
Тенденции падения и роста числа рождений достаточно последовательно повторяют изменения в числе зарегистрированных браков, хотя и происходит это на фоне сохранения довольно высокого удельного веса родившихся у женщин, не состоящих в зарегистрированном браке, и периодического роста числа регистрируемых разводов<sup>19</sup> (рис. 18).

Снижение числа родившихся в 1990-х годах происходило одновременно со значительным снижением числа зарегистрированных браков на фоне спада демографической волны (возраста наибольшей брачной и репродуктивной активности достигали относительно малочисленные поколения родившихся во второй половине 1960-х годов – первой половине 1970-х годов). Опустившись в 1998 году до минимального значения – 849 тысяч, - число зарегистрированных браков впоследствии росло, увеличившись в 2011 году до 1316 тысячи. Отклонения от тенденции роста отмечались в 2004 и 2008 годах. В целом за период 1998-2011 годов число заключенных браков увеличилось на 55%. Однако в 2012 году было зарегистрировано меньше браков, чем за 2011 год (1213,6 против 1316,0 тысячи).

Наряду с ростом числа заключенных браков росло, хотя и не так устойчиво и быстро, число зарегистрированных разводов. В 2002 году число зарегистрированных разводов достигло своего наибольшего значения - 854 тысячи. К 2005 году оно сократилось до 605 тысяч, а затем вновь возрастало, превысив 703 тысячи в 2008 году. После очередного спада – до 639 тысяч в 2010 году

– последовал очередной подъем: в 2011 году было зарегистрировано 669 тысяч разводов, что на 4,7% больше, чем в 2010 году, и на 33% больше, чем в 1998 году. В 2012 году число зарегистрированных разводов вновь оказалось ниже, чем за предшествующий год (642,0 тысячи против 669,4 тысячи в 2011 году).

Рост числа заключаемых и расторгаемых браков, как и числа рождений, в определенной степени связан с соответствующим движением «демографической волны», поскольку брачного и репродуктивного возраста в 2000-е годы достигали сравнительно многочисленные поколения родившихся в 1980-х годах. Вместе с тем увеличилась доля пар, не регистрирующих брак, и доля детей, родившихся вне зарегистрированного брака. В 1970-е годы и в первой половине 1980-х годов доля детей, родившихся вне зарегистрированного брака, составляла около 11%. С середины 1980-х годов она неуклонно росла, поднявшись в 2005 году до 30%. Затем тенденция роста сменилась довольно быстрым снижением – до 24,6 в 2011 году, хотя снижение явно замедлилось.



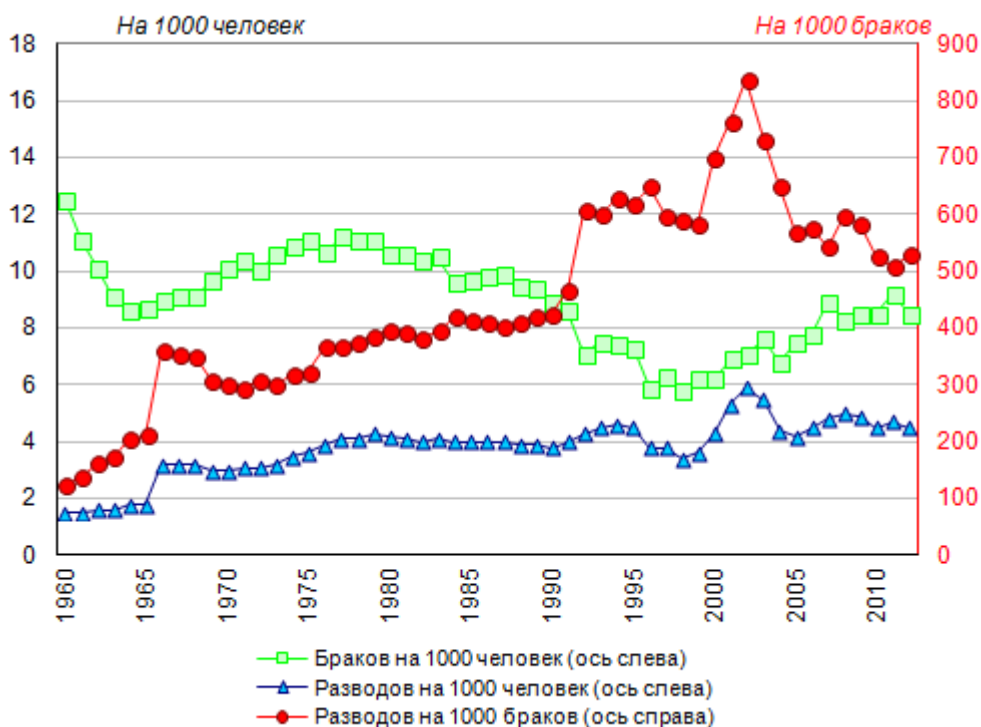
**Рисунок 18. Число браков и разводов, зарегистрированных в России (тысяч) и доля родившихся вне брака (%), 1960-2012 годы**

Общий коэффициент брачности опустился до минимального значения в 1998 году – 5,8 зарегистрированных брака на 1000 человек постоянного населения. Затем его значение стало повышаться с некоторыми колебаниями, увеличившись до 8,9‰ в 2007 году и, после снижения в 2008 году (до 8,3‰), до 9,2‰ в 2011 году (рис. 19). В 2012 году оно вновь, как и в 2009-2010 годах, снизилось до 8,5‰.

Общий коэффициент разводимости оставался стабильным - на уровне около 4‰ - с конца 1970-х до начала 1990-х годов. К середине 1990-х годов он немного увеличился – до 4,5‰ в 1995 году, - но затем снизился до 3,4‰. В последующие годы рост коэффициента разводимости возобновился. В 2002 году наибольшего значения достигли и общий коэффициент разводимости (5,9‰), и

соотношение числа разводов и браков (было зарегистрировано 837 разводов на 1000 браков). Колебательные повышения отмечались и в последние годы. В 2010 году значение коэффициента разводимости снизилось до 4,5‰, в 2011 году вновь немного увеличилось (до 4,7‰), в 2012 году вновь составило 4,5‰.

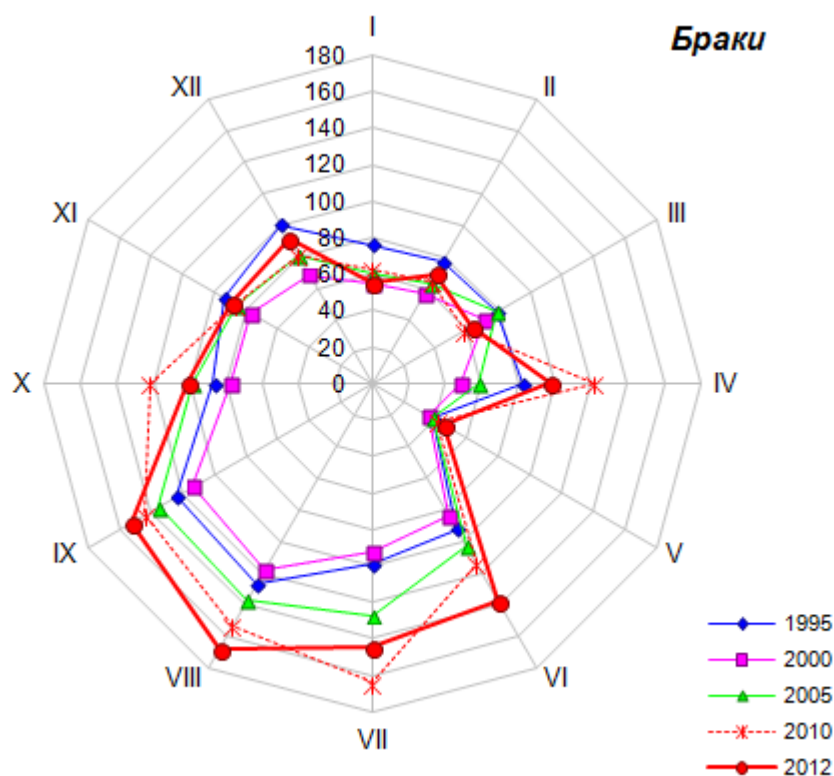
Число зарегистрированных разводов в расчете на 1000 зарегистрированных браков снизилось до 509 в 2011 году, а в 2012 году поднялось до 529.



**Рисунок 19. Число браков и разводов, зарегистрированных в России на 1000 человек постоянного населения и соотношение разводов и браков, 1960-2012 годы (с учетом итогов ВПН-2010)**

Регистрация браков сохраняет довольно выраженный сезонный характер - меньше всего браков заключается в мае, больше всего – как правило, в августе (рис. 20). Предпочтения регистрации браков в определенные месяцы основываются, как правило, на религиозных, культурных и материальных мотивах. Так, в соответствии с церковным календарем, браки запрещены в периоды постов; народные обычаи, приметы и традиции в соответствии с циклом сельскохозяйственных работ стимулируют осенние браки во многих культурах. В современном обществе действие многих факторов существенно ослабевает, но сезонность, тем не менее, сохраняется.

В современной России в мае регистрируется в 3-4 раза меньше браков, чем в августе. Сравнительно мало браков заключается также в январе-марте, а больше всего, помимо августа, в сентябре. Относительно реже стали регистрироваться браки в декабре и апреле, что, по всей видимости, связано с распространением церковной регистрации и обряда венчания (на эти месяцы обычно приходится посты). В 2010 году больше всего браков было зарегистрировано в июле (164,3 против 41,4 тысячи в мае, или в 4 раза больше), а в 2012 году – в августе (168,0 против 45,1 тысячи в мае, или в 3,7 раза больше).



**Рисунок 20. Число браков, зарегистрированных в России, по месяцам 1995, 2000, 2005, 2010 и 2012 годов, тысяч**

Сезонные отклонения помесечных чисел заключенных браков от среднегодовых значений в России демонстрируют устойчивую сезонную волну, нарастающую от января к сентябрю с довольно глубоким провалом в мае и явным спадом в октябре-декабре (рис. 21).

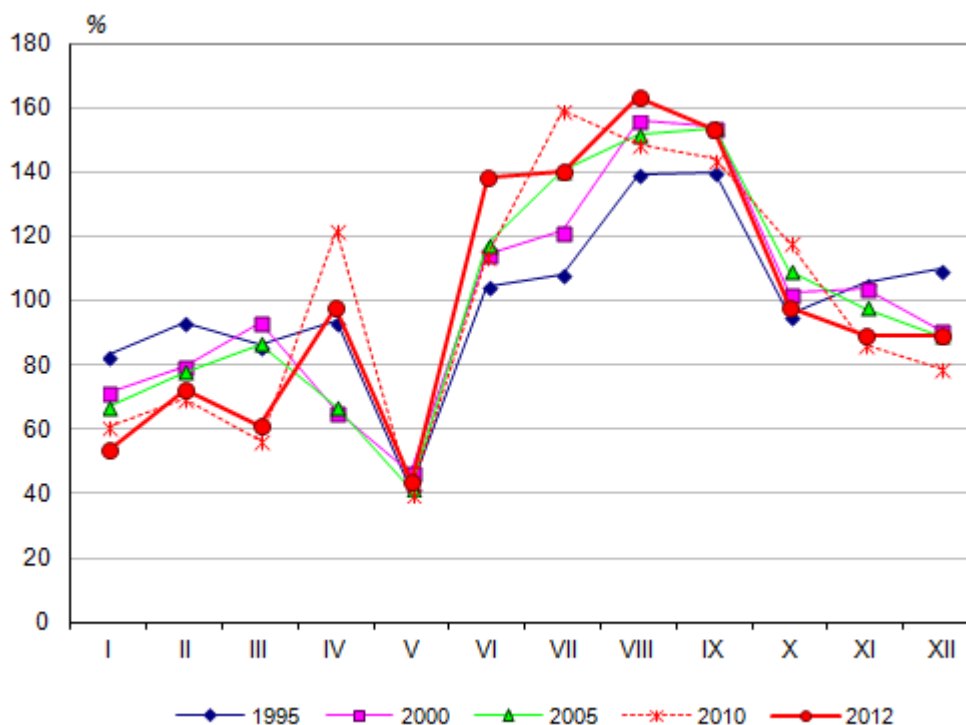


Рисунок 21. Сезонные отклонения помесечных чисел заключенных браков от среднегодовых значений в России, 1995, 2000, 2005, 2010 и 2012 годы, %

Регистрация разводов испытывает меньшее влияние сезонного фактора, чем регистрация браков, хотя чаще наименьшее число разводов приходится на январь-февраль или май, а наибольшее – на март, октябрь или декабрь (рис. 22). В 2012 году больше всего разводов было зарегистрировано в октябре (61,6 тысячи), меньше всего – в феврале (43,5 тысячи).

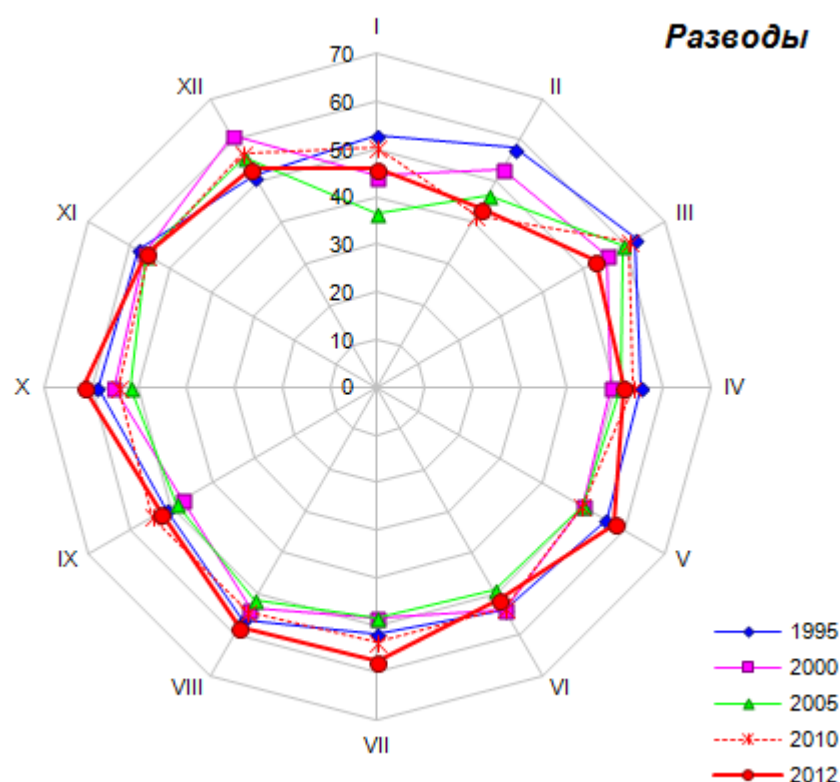
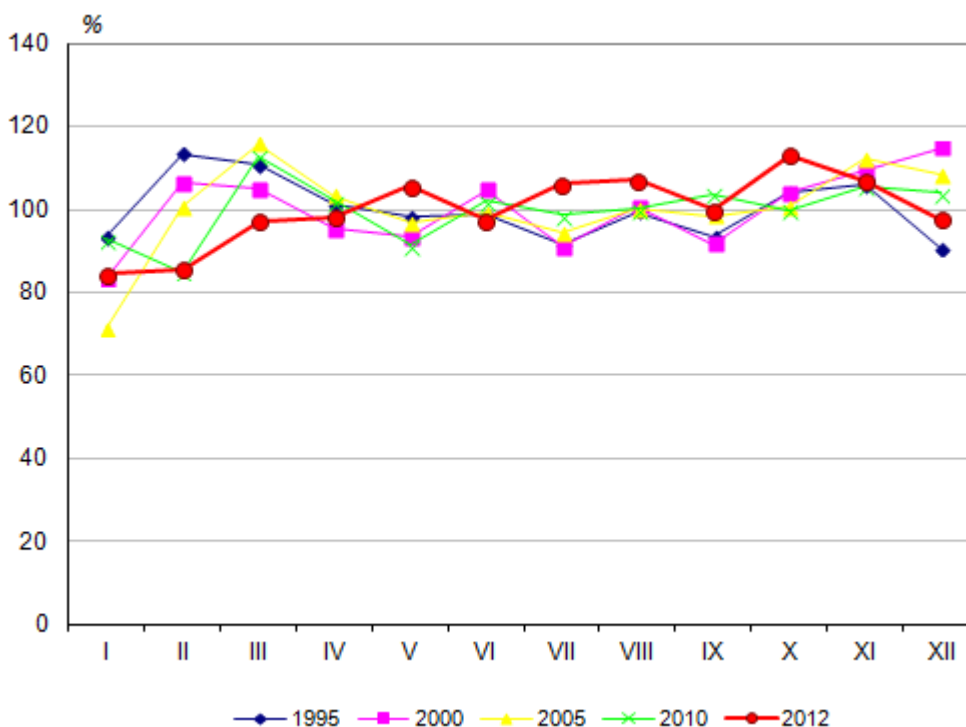


Рисунок 22. Число разводов, зарегистрированных в России, по месяцам 1995, 2000, 2005, 2010 и 2012 годов, тысяч

Сезонные отклонения помесечных чисел разводов от среднегодовых значений малозначительны в период с апреля по октябрь и довольно значительны в январе-феврале (рис. 23). В 2012 году, напротив, относительно меньше разводов были зарегистрированы в начале года, а больше всего в октябре.



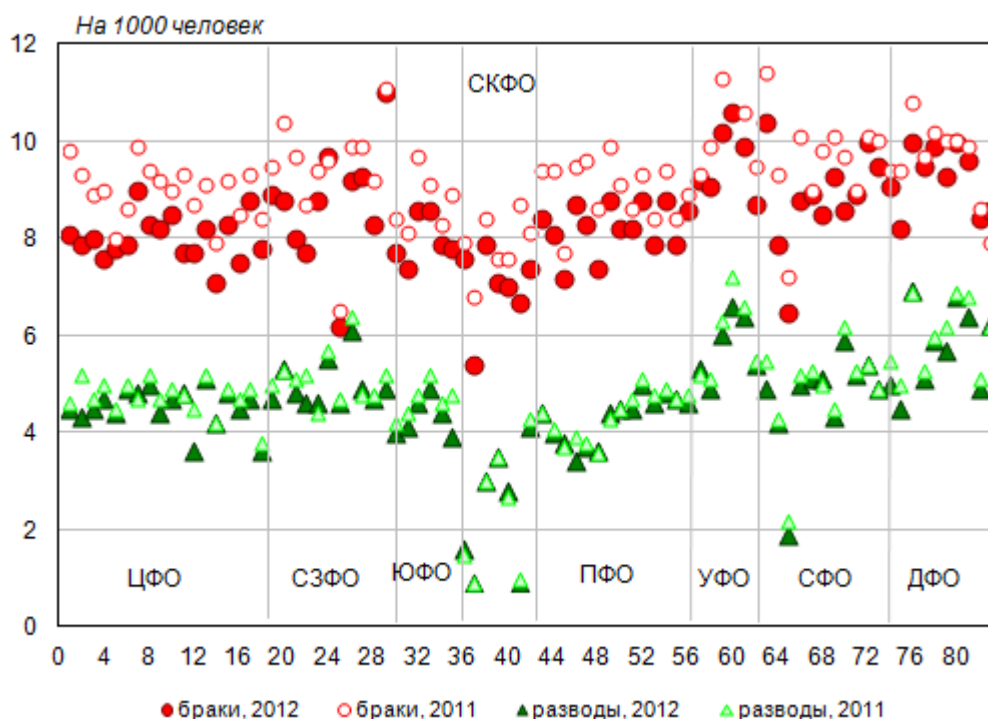
**Рисунок 23. Сезонные отклонения помесечных чисел разводов от среднегодовых значений в России, 1995, 2000, 2005, 2010 и 2012 годы, %**

Уровень общей брачности и разводимости заметно различается по регионам России, что связано с особенностями возрастной структуры населения и этнокультурных стереотипов поведения населения.

По данным оперативного учета, в 2012 году значение общего коэффициента брачности варьировалось от 5,4‰ в Республике Ингушетии до 11,0‰ в Санкт-Петербурге. В 2011 году значение коэффициента составляло от 6,5‰ в Ленинградской области до 12,1‰ в Ханты-Мансийском автономном округе Югре. Медианное значение в 2012 году снизилось до 8,4‰ против 9,3‰ в 2011 году. Со снижением общего коэффициента брачности дифференциация регионов по этому признаку несколько ослабла (рис. 24).

Значение общего коэффициента разводимости варьировалось в 2012 году от 0,9‰ в Чеченской Республике и Республике Ингушетии до 6,9‰ в Камчатском крае (в 2011 году - от 0,9‰ в Ингушетии до 7,2‰ в Ханты-Мансийском автономном округе Югре). Медианное значение признака изменилось незначительно, составив 4,7‰ против 4,9‰ в 2011 году.





**Рисунок 24. Общие коэффициенты брачности и разводимости по регионам – субъектам Российской Федерации, 2011 и 2012 годы, на 1000 человек**

Источники:

Федеральная служба государственной статистики (Росстат) – [www.gks.ru](http://www.gks.ru)

Предварительная оценка численности постоянного населения на 1 января 2013 года и в среднем за 2012 год (человек). Обновлено 25.01.2013;

Российский статистический ежегодник. 2012;

Регионы России. Социально-экономические показатели. 2012;

Социально-экономическое положение России. 2012 год и предыдущие выпуски ежемесячного доклада;

Численность и миграция населения Российской Федерации в 2011 году / Статистический бюллетень;

Естественное движение населения в разрезе субъектов Российской Федерации за январь-декабрь 2012 года - [http://www.gks.ru/free\\_doc/2012/demo/edn12-12.htm](http://www.gks.ru/free_doc/2012/demo/edn12-12.htm)

**Федеральные округа и входящие в них субъекты Российской Федерации  
на 1 января 2010 года**

**Центральный федеральный округ**

1. Белгородская область
2. Брянская область
3. Владимирская область
4. Воронежская область
5. Ивановская область
6. Калужская область
7. Костромская область
8. Курская область
9. Липецкая область
10. Московская область
11. Орловская область
12. Рязанская область
13. Смоленская область
14. Тамбовская область
15. Тверская область
16. Тульская область
17. Ярославская область
18. г. Москва

**Северо-Западный федеральный округ**

19. Республика Карелия
20. Республика Коми
21. Архангельская область
22. Ненецкий автономный округ
23. Вологодская область
24. Калининградская область
25. Ленинградская область
26. Мурманская область
27. Новгородская область
28. Псковская область
29. г. Санкт-Петербург

**Южный федеральный округ**

30. Республика Адыгея
31. Республика Калмыкия
32. Краснодарский край
33. Астраханская область
34. Волгоградская область
35. Ростовская область

**Приволжский федеральный округ**

43. Республика Башкортостан
44. Республика Марий Эл
45. Республика Мордовия
46. Республика Татарстан
47. Удмуртская Республика
48. Чувашская Республика
49. Пермский край
50. Кировская область
51. Нижегородская область
52. Оренбургская область
53. Пензенская область
54. Самарская область
55. Саратовская область
56. Ульяновская область

**Уральский федеральный округ**

57. Курганская область
58. Свердловская область
59. Тюменская область
60. Ханты-Мансийский автономный округ
61. Ямало-Ненецкий автономный округ
62. Челябинская область

**Сибирский федеральный округ**

63. Республика Алтай
64. Республика Бурятия
65. Республика Тыва
66. Республика Хакасия
67. Алтайский край
68. Забайкальский край
69. Красноярский край
70. Иркутская область
71. Кемеровская область
72. Новосибирская область
73. Омская область
74. Томская область

**Дальневосточный федеральный округ**

75. Республика Саха (Якутия)
76. Камчатский край

## Северо-Кавказский федеральный округ

36. Республика Дагестан

37. Республика Ингушетия

38. Кабардино-Балкарская Республика

39. Карачаево-Черкесская Республика

40. Республика Северная Осетия-Алания

41. Чеченская Республика

42. Ставропольский край

77. Приморский край.

78. Хабаровский край

79. Амурская область

80. Магаданская область

81. Сахалинская область

82. Еврейская автономная область

83. Чукотский автономный округ

<sup>1</sup> Предварительная оценка численности постоянного населения на 1 января 2013 года и в среднем за 2012 год. Обновлено 25.01.2013. Расчеты произведены на основе предшествующей текущей оценки численности населения на 1 января 2012 года и данных о естественном движении и миграции населения за январь-ноябрь 2012 года. Окончательная оценка численности населения на 1 января 2013 года будет получена к 1 апреля 2013 года.

<sup>2</sup> По результатам ВПН-2010, постоянное население Российской Федерации оказалось примерно на миллион человек, или на 0,7% больше, чем оценивалось по данным текущего учета естественного движения и миграции, исходя из численности и состава населения по итогам предшествующей Всероссийской переписи 2002 года (ВПН-2002). Численность населения по данным ВПН-2002, в свою очередь, оказалась выше, чем ожидалось по сведениям государственной регистрации родившихся, умерших, прибывших на территорию России и выбывших с нее за период после предшествующей переписи 1989 года (на 1,8 миллиона человек, или на 1,2%).

<sup>3</sup> Е.М.Андреев. О точности результатов российских переписей населения и степени доверия к разным источникам информации // Вопросы статистики № 11, 2012. С. 21-35.

<sup>4</sup> Е.М.Андреев. Место переписи в демографической статистике: проблемы переписей 2002 и 2010 годов и пути их преодоления // Научно-практическая конференция «Всероссийская перепись населения: опыт и перспективы». М., 27 ноября 2012 года.

<sup>5</sup> И.А.Збарская. Перепись населения: вызовы и перспективы раунда 2020 года. // Вопросы статистики №10, 2012 год, с. 10; А.И.Пьянкова. Должно ли быть обязательным участие в переписи населения? // Вопросы статистики №10, 2012 год, с. 22.

<sup>6</sup> Как отмечается в Методологических пояснениях к публикуемым итогам ВПН-2010, около миллиона человек отказались участвовать в переписи, еще 2,6 миллиона человек переписчики не смогли застать дома за весь период проведения переписи. Сведения о поле и возрасте этих 3,6 миллиона человек были взяты из административных источников, другие характеристики отсутствуют. – Число и состав домохозяйств // Итоги Всероссийской переписи населения 2010 года. Т. 6. М., Федеральная служба государственной статистики, 2012. С. 536.

<sup>7</sup> Отметим, что, например, в базе данных Евростата в таком случае ставится отметка о нарушении тренда.

<sup>8</sup> Границы города федерального значения Москвы и Московской области изменены с 1 июля 2012 года в соответствии с постановлением Совета Федерации Федерального Собрания Российской Федерации от 27 декабря 2011 года № 560-СФ.

<sup>9</sup> Здесь и далее регионы на рисунке расположены в стандартном порядке, используемом в публикациях Федеральной службы государственной статистики (Росстата) – от Европейского Центра и Севера России к Югу и Востоку, - сгруппированные в федеральные округа: Центральный (ЦФО), Северо-Западный (СЗФО), Южный (ЮФО), Северо-Кавказский (СКФО), Приволжский (ПФО), Уральский (УФО), Сибирский (СФО) и Дальневосточный (ДФО).

- <sup>10</sup> Ранее для оценки миграционного прироста использовались, прежде всего, результаты разработки поступающих от территориальных органов Федеральной миграционной службы документов статистического учета прибытий и выбытий (листки статистического учета прибытий и выбытий), которые составляются при регистрации или снятии с регистрационного учета населения по месту жительства. При годовой разработке данных о миграции объемы миграционных потоков корректировались на недоучет прибывших из государств - республик бывшего СССР на основе сведений о численности мигрантов, зарегистрированных по месту пребывания на срок 1 год и более, которые собирались вручную территориальными органами Росстата в течение года. Теперь, насколько можно понять из пояснений Росстата, листки статистического учёта мигрантов составляются при регистрации и снятии с регистрационного учета населения по месту жительства и при регистрации по месту пребывания на срок 9 месяцев и более. – См., предисловия к статистическому бюллетеню «Численность и миграция населения Российской Федерации в 2009 году» и аналогичному бюллетеню за 2011 год.
- <sup>11</sup> Демографический ежегодник России. 2010. М., 2010. С. 26.
- <sup>12</sup> Подробнее о вкладе в рождаемость возрастной структуры и интенсивности рождаемости см.: Население России 2009: Семнадцатый ежегодный демографический доклад /Отв. ред. А.Г.Вишневский. М.: Изд. дом НИУ-ВШЭ, 2011, с. 85-86 - [http://demoscope.ru/weekly/knigi/ns\\_09/acrobat/glava3.pdf](http://demoscope.ru/weekly/knigi/ns_09/acrobat/glava3.pdf) В ближайшие годы вклад возрастной структуры в рождаемость станет отрицательным - в фертильные возраста начинают вступать малочисленные поколения 1990-х годов рождения.
- <sup>13</sup> В соответствии с приказом Минздравсоцразвития России от 27 декабря 2011 года № 1687н "О медицинских критериях рождения, форме документа о рождении и порядке его выдачи" регистрации в органах ЗАГС с апреля 2012 года подлежат рождения и смерти новорожденных с экстремально низкой массой тела (от 500 до 1000 граммов). Ранее новорожденные с такой массой тела регистрировались в органах ЗАГСа, если прожили после рождения более 168 часов (7 суток).
- <sup>14</sup> Подробнее см.: Население России 2009: Семнадцатый ежегодный демографический доклад /Отв. ред. А.Г.Вишневский. М.: Изд. дом НИУ-ВШЭ, 2011, с. 140-142. - [http://demoscope.ru/weekly/knigi/ns\\_09/acrobat/glava3.pdf](http://demoscope.ru/weekly/knigi/ns_09/acrobat/glava3.pdf)
- <sup>15</sup> Подробнее см.: Население России. 2008. / Шестнадцатый ежегодный демографический доклад // Отв. редактор А.Г. Вишневский. М., Изд. дом Гос. ун-та – Высшей школы экономики. 2010. С. 133-144. - [http://demoscope.ru/weekly/knigi/ns\\_08/acrobat/glava3.pdf](http://demoscope.ru/weekly/knigi/ns_08/acrobat/glava3.pdf)
- <sup>16</sup> В соответствии с Семейным Кодексом Российской Федерации, принятым 8 декабря 1995 года, если родители не состоят в браке между собой, запись об отце ребенка производится по совместному заявлению отца и матери ребенка, или по заявлению отца ребенка, или отец записывается согласно решению суда.
- <sup>17</sup> Коэффициент суммарной рождаемости (в статистических сборниках Росстата – «суммарный коэффициент рождаемости») показывает, сколько в среднем детей родила бы одна женщина на протяжении всего репродуктивного периода своей жизни (в возрасте от 15 до 49 лет) при сохранении в каждом возрасте уровня рождаемости того года, для которого вычислены возрастные коэффициенты рождаемости. Его величина не зависит от возрастного состава населения и характеризует средний уровень рождаемости в данный календарный период (год). Это показатель рождаемости так называемого «условного поколения». Для оценки рождаемости реальных поколений используются показатели итоговой рождаемости (чаще всего, женщин одного и того же периода рождения).
- <sup>18</sup> Демографический ежегодник России. 2010. М., 2010. С. 94.
- <sup>19</sup> Сведения о заключенных браках и расторгнутых браках (разводах) основаны на ежегодной статистической разработке данных, содержащихся в записях актов гражданского состояния,

составляемых на каждое такое событие органами записи актов гражданского состояния. Датой заключения брака считается дата его регистрации в органах ЗАГС. Брак, расторгаемый в органах записи актов гражданского состояния, прекращается со дня государственной регистрации расторжения брака в книге регистрации актов гражданского состояния, а при расторжении брака в суде – со дня вступления решения суда в законную силу.