



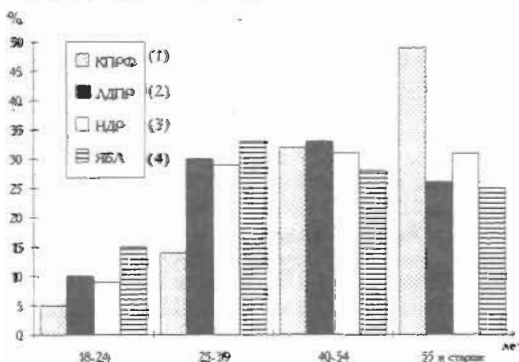
Информационный бюллетень Центра демографии и экологии человека Института народнохозяйственного прогнозирования РАН

## ДЕМОГРАФИЯ И ВЫБОРЫ *La démographie et les élections*

Фундаментальные демографические признаки — пол и возраст — безразличны для политики. Распределение по этим признакам служит важной характеристикой как избирателей, так и избранных.

**Избиратели.** На рис. 1 приведены результаты опроса ВЦИОМ (конец декабря 1995 г.). Согласно этому опросу, половина электората коммунистов приходится на людей в возрасте 55 лет и старше, в то время как у других ведущих избирательных объединений на долю этой возрастной группы приходится не более трети электората. Самые молодые избиратели у Яблока: почти половина в возрасте до 40 лет, в том числе 15% — до 25 лет. (Ю. Левада, "Выборы: пейзаж после битвы и перед ней". *Известия*, 11.01.96).

Рис. 1. Состав электоратов по возрасту  
*Fig. 1. Composition par âge de l'électorat selon le vote*



(1) - КПРФ (Parti Communiste de la Fédération de Russie - Zouganov);  
 (2) - ЛДПР (Parti Libéral Démocrate de Russie - Jirinoosky);  
 (3) - НДР (Notre Maison Russie - Tchernomyrdine);  
 (4) - ЯБЛО (La Pomme - Yavlinskij)

Пол тоже играет немалую роль в поведении избирателей, особенно при голосовании за лидеров партий или кандидатов в одномандатных округах. По данным Фонда "Общественное мнение", для сторонников одних популярных политиков, а стало быть, их потенциального электората типичен мужской перевес, для других — женский. Наиболее велика диспропорция по полу среди сторонников В. Жириновского (мужчины — 70%, женщины — 30%) и А. Лебеда (соответственно — 60 и 40%). На другом полюсе А. Рудкой (мужчины — 38, женщины — 62%) и Г. Явлинский (39 и 61%). Заметен женский перевес и среди сторонников Б. Ельцина (мужчины — 45%, женщины — 55). И лишь трое — Е. Гайдар, Г. Зюганов, Б. Федоров имеют относительно сбалансированный по полу электорат. "Персональные" структурные различия в электорате ведущих политиков соответствуют особенностям электората и возглавляемых ими партий.

Так, среди сторонников ЛДПР мужчин вдвое больше, чем женщин, а среди электората "Яблока" преобладают женщины. (И. Клямкин "Электорат демократических сил". В: Анализ электората политических сил России. М.: Комтех, 1995, с. 28).

**Кандидаты и депутаты.** Половозрастной состав части нынешней Думы, избранной по одномандатным округам, отражен в таблице 1. Доля женщин составляет несколько меньше одной седьмой (31 из 225). Среди кандидатов, однако, она была значительно меньшей — одна девятая (289 из 2700 до снятия кандидатами своих кандидатур). Иными словами, хотя политическая активность женщин и остается в несколько раз ниже мужской, те относительно немногочисленные женщины, что идут в политику, зачастую выступают на выборах успешнее своих конкурентов — мужчин.

Мужское и женское крылья возрастной пирамиды как кандидатов, так и депутатов, асимметричны не только количественно, но и по своей конфигурации: у мужского крыла шире основание, женское гораздо компактнее. Пик женского участия в политике приходится на возраст от сорока до пятидесяти лет. Сорокалетние составляют от половины до двух третей женщин — кандидатов и депутатов, в то время как их доля среди мужчин раза в полтора ниже.

Таблица 1. Половозрастная структура депутатов Государственной Думы 1995 г., избранных по одномандатным округам

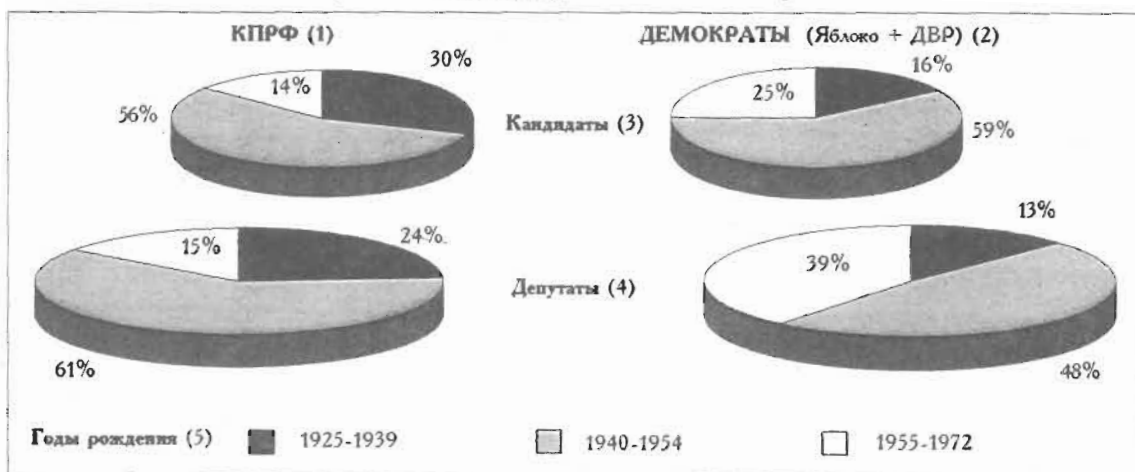
Tableau 1. Structure par génération et par sexe des députés de la Douma d'Etat, élus en 1995 au scrutin uninominal par circonscription

| Годы рождения (1) | Депутаты (2) |      |             |     |           |     |
|-------------------|--------------|------|-------------|-----|-----------|-----|
|                   | женщины (3)  |      | мужчины (4) |     | всего (5) |     |
|                   | чел. (6)     | %    | чел. (6)    | %   | чел. (6)  | %   |
| 1920—1924         |              |      | 1           | 0,5 | 1         | 0,4 |
| 1925—1929         |              |      | 3           | 1,5 | 3         | 1,3 |
| 1930—1934         |              |      | 5           | 2,6 | 5         | 2,2 |
| 1935—1939         | 3            | 10   | 36          | 19  | 39        | 17  |
| 1940—1944         | 4            | 13   | 20          | 10  | 24        | 11  |
| 1945—1949         | 11           | 35   | 45          | 23  | 56        | 25  |
| 1950—1954         | 8            | 26   | 38          | 20  | 46        | 20  |
| 1955—1959         | 3            | 10   | 29          | 15  | 32        | 14  |
| 1960—1964         | 2            | 6    | 13          | 6,7 | 15        | 7   |
| 1965—1969         |              |      | 4           | 2,1 | 4         | 1,8 |
| Σ                 | 31           | 13,7 | 194         | 100 | 225       | 100 |

(1) Années de naissance; (2) Députés; (3) femmes; (4) hommes;  
 (5) total; (6) personnes.

Интересна для анализа возрастная структура кандидатов и депутатов, взятая по отдельности для различных политических сил (рис. 2). "Коммунисты" в целом старше "демократов", на их возрастной пирамиде отчетливо различим макси-

Рис. 2. Возрастная структура кандидатов и депутатов  
Fig. 2. Composition par âge des candidats et des députés



(1) - KPRF (Parti Communiste de la Fédération de Russie - Zionskoy); (2) Démocrates (YaBL+DVR: La Pomme - Yablinsky + Le Choix Démocratique de la Russie - Gaïdar); (3) Candidats; (4) Députés; (5) Années de naissance

мум, приходящийся на 55-60 лет. У "демократов" предвоенного — предпенсионного максимума нет, большинство среди них составляет первое послевоенное поколение. Впрочем, сами "демократы" весьма неоднородны, и если, скажем, возрастное распределение у "Яблока" напоминает высокую волну, крутую на пожилых воз-

растах и пологую на молодых с гребнем на уровне 45-50-летних, то у ДВР возрастной состав со вторым пиком, приходящимся на 55-60-летних, ближе к "коммунистам" и среднелетнему.

Николай ПЕТРОВ

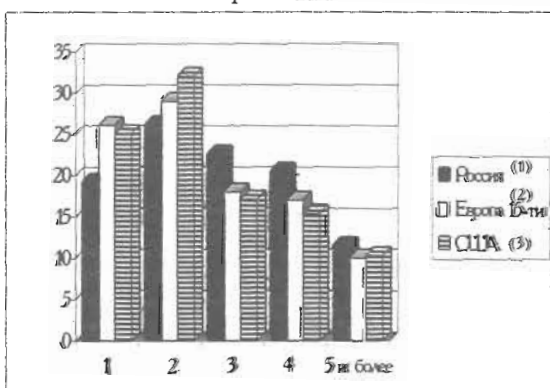
## ДОМОХОЗЯЙСТВА РОССИИ Menages en Russie

При проведении микропереписи 1994 г. единицей наблюдения в России впервые была не семья, как в предыдущих переписях и обследованиях населения, а домохозяйство, как это принято в международной статистике.

В соответствии с рекомендациями ООН ведущим признаком выделения домохозяйств может выступать совместное ведение домашнего хозяйства или совместное проживание в жилой единице (квартире, доме), а также, как это и было при микропереписи 1994 г., их сочетание. В отличие от семьи, домохозяйство

Рис. 1. Распределение домохозяйств по числу членов, %

Fig 1. Répartition (%) des ménages selon le nombre de personnes



(1) Russie; (2) Europe des 15; (3) Etats-Unis

может, во-первых, состоять лишь из одного самостоятельно живущего человека, и, во-вторых, включать в свой состав членов, не связанных с другими родственными или брачными узлами.

В настоящее время в России насчитывается примерно 52 млн. домохозяйств — в ходе микропе-

реписи, охватившей 5% постоянного населения, было учтено 2580386. В них проживало 99,9% переписанного населения; остальные — 0,1% — это дети, находящиеся в детских домах, школах-интернатах, и старики, живущие в домах-интернатах для инвалидов и престарелых. В реальном же населении доля проживающих вне домохозяйств (т.н. "институциональное население"), по крайней мере, на порядок выше (учитывая военнослужащих на казарменном положении и заключенных). Для сравнения укажем, что в Европе<sup>1</sup> вне домохозяйств проживает 1,4% населения (больше всего в Швеции — 4,7%, меньше всего — 0,6% — в Испании и Португалии), а в США и Канаде — не менее 2%.

Средний размер домохозяйства в России составляет 2,84 чел., в среднем по Европе<sup>2</sup> — 2,6 чел., в США — 2,62 чел. Повсюду самыми распространенными являются домохозяйства из 2-х чел. (см. рис. 1), но если в Европе и США вторыми по распространенности являются домохозяйства одиночек, то в России — домохозяйства из 3-х чел., за ними следуют домохозяйства из 4-х чел. и только потом — одиноко проживающие. Соответственно в России доля домохозяйств, состоящих из 3-х и более чел., превышает 55%, в Европе она ниже 50%, а в США — около 43%.

Это различие становится особенно отчетливым при сопоставлении типов домохозяйств (табл. 1). В России они чаще являются семьями, т.е. в их составе есть полное или неполное семейное ядро — брачная пара или одинокий родитель с детьми.

<sup>1</sup> Здесь и далее имеются в виду данные Евростата по 15-ти европейским странам: Австрия, Бельгия, Великобритания, Германия, Греция, Дания, Ирландия, Испания, Италия, Люксембург, Нидерланды, Португалия, Финляндия, Франция и Швеция, на 1990-1991 гг.

<sup>2</sup> Конечно, между европейскими странами существует немало различий. Если в некоторых из них средний размер домохозяйства близок к 2 (Швеция, Дания, Германия), то в странах Средиземноморья и в Ирландии он превышает 3.

Таблица 1. Типы домохозяйств  
Tableau 1. Répartition des ménages selon le type

| Тип домохозяйств (1)                | Доля домохозяйств, % (2) |                         |                  | Доля населения, проживающего в домохозяйствах, % (3) |                         |                  |
|-------------------------------------|--------------------------|-------------------------|------------------|--|-------------------------|------------------|
|                                     | Россия, 1994 г. (4)      | Европа 1900-1991 г. (5) | США, 1992 г. (6) | Россия, 1994 г. (4)                                  | Европа 1900-1991 г. (5) | США, 1992 г. (6) |
| Семейные домохозяйства (7)          | 77,5                     | 69,7                    | 70,2             | 90,3   | 86,3                    | 86,1             |
| состоящие из одной семьи (8)        | 73,9                     | 68,3                    | ...              | 83,2   | ...                     | ...              |
| полной (9)                          | 60,5                     | 60,9                    | 54,8*            | 71,0   | ...                     | 67,9*            |
| неполной (10)                       | 13,4                     | 7,4                     | 15,4**           | 12,2   | ...                     | 18,2**           |
| состоящие из 2-х и более семей (11) | 3,6                      | 1,4                     | ...              | 6,8  | ...                     | ...              |
| Несемейные хозяйства (12)           | 22,5                     | 30,3                    | 29,8             | 9,7  | 13,5                    | 13,9             |
| одиночки (13)                       | 19,2                     | 26,7                    | 25,1             | 6,7  | 10,4                    | 9,6              |
| прочие (14)                         | 3,3                      | 3,6                     | 4,7              | 3,0  | 3,1                     | 4,3              |

\*семьи, имеющие в своем составе брачную пару (familles, comprenant un couple marié)

\*\* семьи, не имеющие в своем составе брачной пары (familles, ne comprenant pas de couple marié)

(1) Types de ménages; (2) Proportion des ménages, %; (3) Proportion (%) de la population vivant dans ces ménages; (4) Russie; (5) Europe; (6) Etats-Unis; (7) Ménages familiaux; (8) ménages d'une famille; (9) complète (10) incomplète; (11) ménages de deux familles ou plus; (12) Ménages non familiaux; (13) d'isolés (14) autres

Одинок проживающие в России - это преимущественно женщины (71,5%). Средний возраст их составляет 63,5 года против 49,1 года среди одиноко проживающих мужчин. Доля пожилых людей - 60 лет и старше - среди одиноко живущих женщин превышает две трети, а среди мужчин-одиночек не достигает и трети. На формирование этой группы домохозяйств несомненно оказали влияние как отдаленные социальные потрясения (войны и репрессии), так и современная демографическая ситуация с чрезвычайным перевесом мужской смертности над женской.

В Европе и Америке одиноко проживающих людей больше, но соотношение полов при этом

ближе к нормальному: женщины составляют среди них 63,6% и 60% соответственно. Отметим, что в трех странах - Швеции, Дании и Германии - более трети домохозяйств представлено одиноко проживающими людьми, а меньше всего их в Испании (13,4% домохозяйств и 4,1% населения), причем доля женщин среди них такая же, как в России.

В России также несколько ниже доля домохозяйств без семейного ядра, но имеющих в своем составе двух и более человек.

Отличительные особенности семейных домохозяйств в России - относительно невысокая доля брачных пар без детей, высокая доля неполных семей и отно-

сительно высокая доля сложных семей, включающих 2 и более брачных пары.

В Европе брачные пары без детей довольно стабильно составляют порядка 20% всех домохозяйств (более 26% в Дании и Великобритании, но всего лишь 12,2% в Ирландии и 16,1% в Испании). Брачные пары без детей, но с другими родственниками, составляют не более 1-2%.

Доля неполных семей среди домохозяйств в России ниже, чем в США, однако заметно выше, чем в Европе, где она варьируется от 10,6% в Ирландии до 3,9% в Швеции.

Таблица 2. Семейные домохозяйства по типам и числу детей до 18 лет, %  
Tableau 2. Répartition (%) des ménages familiaux selon le type et le nombre d'enfants âgés de moins de 18 ans

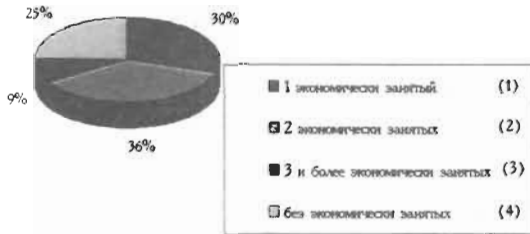
| Тип домохозяйств (1)   | Россия, 1994 г. (2) | США, 1992 г. (3) | Европа* 1900-1991 г. (4) |
|--|---------------------|------------------|--------------------------|
| Все семейные домохозяйства (5)                                   | 100                 | 100              | 100                      |
| Полные семьи с детьми моложе 18 лет (6)                          | 49,4                | 37,0             | 54,5                     |
| в том числе: с 1 ребенком (7)                                    | 24,7                | ...              | 22,1                     |
| с 2 детьми (8)   | 19,5                | ...              | 22,3                     |
| с 3 и более детьми (9)   | 5,2                 | ...              | 10,2                     |
| Неполные семьи с детьми моложе 18 лет (10)                       | 9,6                 | 15,6             | 11,4                     |
| в том числе: с 1 ребенком (7)                                    | 6,6                 | ...              | 7,3                      |
| с 2 детьми (8)   | 2,4                 | ...              | 3,0                      |
| с 3 и более детьми (9)   | 0,6                 | ...              | 1,1                      |
| Полные семьи без детей моложе 18 лет (11)                        | 33,3                | 41,0             | 34,1                     |
| Неполные семьи со взрослыми детьми и другими родственниками (12) | 7,7                 | 6,3              | ...                      |

\* по странам Европы указаны все дети без ограничения возраста, за исключением Люксембурга (до 25 лет), Дании, Финляндии, Швеции, Норвегии (до 18 лет) и Исландии (до 15 лет)

(1) Type de ménage; (2) Russie; (3) Etats-Unis; (4) Europe; (5) Tous les ménages familiaux; (6) Familles complètes avec enfant(s) de moins de 18 ans; (7) dont: avec un enfant; (8) avec deux enfants; (9) avec trois enfants et plus; (10) Familles incomplètes avec enfant(s) de moins de 18 ans; (11) Familles complètes sans enfants de moins de 18 ans; (12) Familles incomplètes avec enfants adultes et autres personnes apparentées

Рис. 2. Домохозяйства России по числу экономически занятых членов

Fig. 2. Ménages en Russie par le nombre des membres économiquement actifs



(1) 1 membre actif; (2) 2 membres actifs; (3) 3 membres actifs; (4) sans membre actif

Домохозяйства, имеющие в своем составе 2 и более брачные пары, достаточно редки в современном обществе. Если говорить о европейских странах, то больше всего их в Португалии (3,9%), но совсем нет в Нидерландах.

С демографической точки зрения особое значение имеют семьи с детьми. Сейчас доля домохозяйств с несовершеннолетними детьми в России довольно высока - 46,6% всех домохозяйств (в США - 37,0%), однако среднее число детей, приходящихся на одно домохозяйство, невелико - 1,6 (в США - 1,9). Даже среди полных семей половина имеет по одному ребенку и только каждая десятая - по три и более (см. табл. 2). Среди неполных семей по одному ребенку имеют более 2/3, а среди неполных семей, включающих в себя не только одинокого родителя с детьми, но и других родственников, - почти 3/4.

В неполных семьях воспитывается каждый седьмой российский ребенок, не достигший 18 лет. Это меньше, чем в США (более 16%), но больше, чем, например, в странах Скандинавии (10-11%). Но в последние годы и в Европе отмечается быстрый рост числа неполных семей. В Дании, Исландии и Великобритании они уже составляют порядка 20% семей, имеющих в своем составе хотя бы одного ребенка не старше 15 лет, в других странах их доля пока не превышает 15,4%.

Для России довольно типично совместное проживание взрослых детей с родителями, что обусловлено, главным образом, трудностями приобретения отдельного жилья. Интересно, что в Европе, как показывает ряд исследований, в последние 10 лет взрослые дети все чаще остаются с родителями из-за отсутствия собственных источников существования: среди молодежи 20-24 лет высока доля студентов (25%) и безработных (17%); средний возраст вступления в брак у женщин увеличился более, чем на 2 года, и составил 25,4 года.

Поскольку сейчас практически все пожилые люди в России получают пенсию, в основном именно дети образуют группу иждивенцев отдельных лиц. Такие иждивенцы имеются в 46,4% домохозяйств, причем в половине из них - по одному, а в 14,6% - по три и более. В среднем на одно домохозяйство приходится 0,8 иждивенца, а на одного экономически занятого - имеют

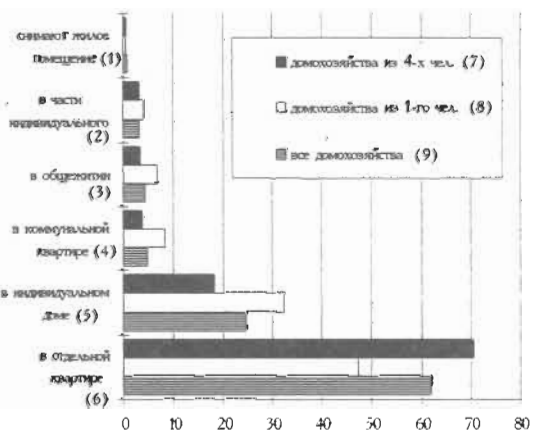
щего заработную плату, оплату труда в колхозе и у отдельных граждан, доход от Предпринимательской деятельности или фермерского хозяйства, - 0,6.

Почти все домохозяйства России (99,4%) имеют самостоятельный источник средств существования, из них 75,7% имеют в своем составе экономически занятого члена, а в 22,3% все, имеющие самостоятельный источник средств существования, - неработающие пенсионеры. В то же время и в таких домохозяйствах проживают дети моложе 18 лет - в 8,4% или по 0,1 на каждое домохозяйство.

Почти 2/3 домохозяйств с экономически занятыми членами имеют в своем составе детей до 18 лет. Больше всего их в домохозяйствах с двумя занятыми - 1,2 ребенка в среднем на домохозяйство, при трех и более занятых - 0,9, при одном - 0,7.

Рис. 3. Домохозяйства России по типам занимаемого жилья, 1994, %

Fig. 3. Ménages en Russie par le type de logements, 1994, %



(1) louent un logement; (2) occupent une partie d'une maison individuelle; (3) vivent au foyer; (4) dans un appartement communautaire; (5) dans une maison individuelle; (6) dans un appartement isolé; (7) ménage de 4 personnes; (8) ménage d'une personne; (9) total

Наличие земельного участка оказывается довольно важным источником средств существования, обеспечивающим одновременно дополнительную занятость и отдых. Хотя всего 26,9% российских домохозяйств находятся в сельских поселениях, 58,3% всех домохозяйств имеют какой-либо земельный участок: 29,7% - приусадебный, 16,9% - садовый или дачный, 9,5% - огород, еще 2,2% - два или более разных участков.

Значительная часть домохозяйств России (рис. 3) все еще проживает в коммунальных квартирах и общежитиях. В среднем, их доля составляет 9,2%, но в некоторых городах достигает 30-40%. Среди одиноко проживающих она особенно высока. В среднем на одного члена домохозяйства приходится 15,8 кв. м общей и 10,8 кв. м жилой площади. Большей площадью располагают домохозяйства в индивидуальных домах - 18,2 и 13,3 кв.м, соответственно. Теснее всего домохозяйствам в общежитиях - 9,4 и 6,6 кв.м.

Екатерина ЩЕРБАКОВА

Главный редактор: Анатолий Вишневецкий • Редактор: Юлия Флоринская



ЦЕНТР ДЕМОГРАФИИ И ЭКОЛОГИИ ЧЕЛОВЕКА  
ИНСТИТУТА НАРОДНОХОЗЯЙСТВЕННОГО  
ПРОГНОЗИРОВАНИЯ РАН



При поддержке "POPULATION ET SOCIÉTÉS" - бюллетеня  
НАЦИОНАЛЬНОГО ИНСТИТУТА  
ДЕМОГРАФИЧЕСКИХ ИССЛЕДОВАНИЙ, Франции