

ГОРОДСКАЯ СЕЛЬСКАЯ РОССИЯ
La Russie urbaine et rurale

Городская ли страна Россия?

На первый взгляд, современная Россия кажется вполне городской страной: 73% ее населения живет в городах (в начале века эта доля была не выше 13%). В больших городах с населением от 100 тысяч жителей живет 45,5% россиян. Однако сельский образ жизни многих горожан и их полукрестьянская психология дают основания полагать, что процессы урбанизации в России еще не закончились.

Даже по официальным данным аграриев у нас значительно больше, чем в западных странах. В 2000 году в сельском хозяйстве России было занято 13% населения¹, а в Великобритании в сельском и лесном хозяйстве вместе - 1,8%, в США - 2,7%, в Германии - 3%². Рис. 1 показывает, как менялось в XX веке соотношение численности сельских жителей и занятых в сельском хозяйстве в России и Америке.

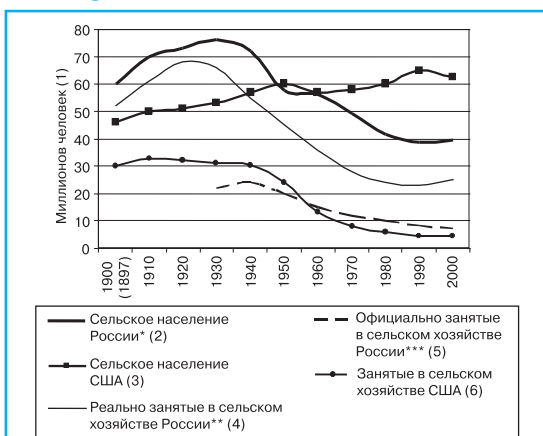
Однако официальные цифры не позволяют увидеть ситуацию с теневой и вторичной занятостью, особенно на земле. А именно она в последние 15 лет стала главным способом выживания для большинства населения России. По некоторым оценкам³, в промышленности в 1999 году было отработано чуть более 600 миллионов человеко-часов, в "большом" сельском хозяйстве - 245 миллионов. Это близко к официальной структуре занятости России. Но агропроизводству в личных хозяйствах население посвятило еще 420 миллионов часов. Пересчет на условных работников по средней длительности рабочей недели приводит к выводу, что в индустрии занято около 15 миллионов человек, а в агросекторе вместе с приусадебными, садовыми, дачными хозяйствами - 17 миллионов! Это вдвое больше, чем по данным официальной статистики труда.

По "бытовой" урбанизации Россия ближе к Мексике, чем к США или Франции

В современной России реальная структура общества расходится с формальной урбанистической структурой населения. Формально урбанизация зависит от численности населения в пределах городской черты. Но она может включать резервные территории на окраинах и сельскую местность. Но и в центрах многих городков сельская застройка "частного сектора" - обычное явление. Отсутствие канализации, а не газа и даже не водопровода в России - верный признак застройки сельского типа, отсутствия элементарных

Рис. 1. Сельское население и занятые в сельском хозяйстве в России и США, 1900-2000

Fig. 1. La population rurale et la population occupée dans l'agriculture en Russie et aux États-Unis, 1900-2000



* в 1890-1910 годах - Российская империя без Царства Польского, Финляндии, Кавказа и Среднеазиатских областей (*Entre 1890 et 1910 - Empire russe sans la Pologne, la Finlande, le Caucase et les régions d'Asie centrale*)

** Занятые в коллективных, частных предприятиях и личном подсобном хозяйстве (*Employée dans les entreprises collectives et particulières et dans le privé*)

*** Занятые в совхозах, колхозах и межхозах (*Employée dans les sovkhoses, les kolkhoses et les entreprises mixtes*)

(1) En millions; (2) Population rurale de la Russie; (3) Population rurale des États-Unis; (4) Population réellement employée dans l'agriculture en Russie; (5) Population officiellement employée dans l'agriculture en Russie; (6) Population employée dans l'agriculture aux États-Unis

удобств, поистине ключевой индикатор ирреальной урбанизированности⁴.

Городов, где удобства есть менее чем в 1/3 жилого фонда, насчитывается 70, в 122 центрах его обеспечено от 1/3 до 1/2 жилья, еще в 225 - до 2/3. Итак, 40% наших городов имеют сельское или полусельское обустройство. Лишь 143 из 1098 городов России обеспечены канализацией на 95-100%. Если не учитывать рурбанизацию, а из числа формальных, статистических горожан изъять тех, чьи условия жизни трудно признать городскими, доля оставшегося городского населения страны не превысит 60% (таблица 1). В Центральном Черноземье и на Северном Кавказе она составляет половину.

¹ Россия в цифрах. М., Госкомстат России, 2001: 80.

² Содружество независимых государств и страны мира. М., Межгосударственный статистический комитет СНГ, 1999.

³ Горбачева Т.А. Использование данных обследования населения по проблемам занятости в России для определения параметров теневой экономики // Вопросы статистики. 2000, №6.

⁴ Город и деревня в Европейской России: сто лет перемен / Под ред. Т. Нефедовой, П. Поляна, А. Трейвиша. М., О.Г.И., 2001: 400-414.

Таблица 1. Реальная (бытовая) урбанизация и рурбанизация конца XX века, в % от численности населения каждого региона (с учетом обустройства жилых домов канализацией)
Tableau 1. Urbanisation réelle et rurbanisation à la fin du XXème siècle, en % de la population de chaque région (en tenant compte de la connexion des habitations aux canalisations)

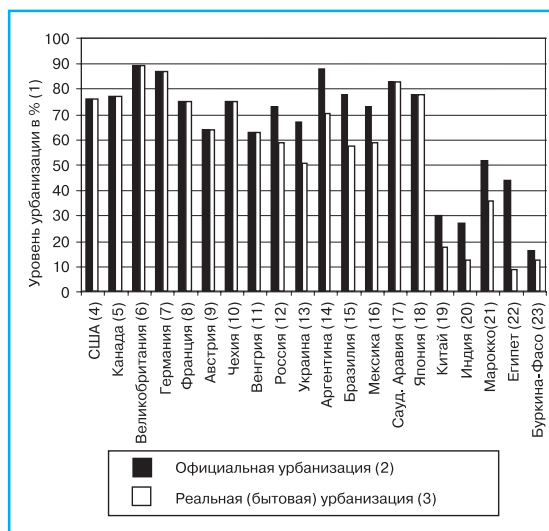
Экономические районы (1)	Доля городского населения (2)	Живут в городах с условиями, в % (3)		Живут в селах (в %) в домах (4)	
		городскими (5)	сельскими (6)	благоустроенных (7)	неблагоустроенных (8)
Россия в целом (9)	73	59	14	6	21
Европейская Россия (10)	73	60	13	6	27
Север (11)	76	64	12	4	24
Северо-Запад (12)	87	79	8	4	13
Центр (13)	83	72	11	5	17
Волго-Вятский район (14)	70	56	15	6	29
Центрально-Черноземный (15)	62	47	16	8	38
Северный Кавказ (16)	55	40	15	11	45
Поволжье (17)	73	57	16	15	27
Урал (18)	74	60	14	4	26
Западная Сибирь (19)	71	56	15	6	29
Восточная Сибирь (20)	72	48	30	3	28
Дальний Восток (21)	76	60	16	6	24
Калининградская обл. (22)	77	73	5	9	23

(1) Régions économiques; (2) Proportion de population urbaine; (3) Vivent en villes avec des conditions, en %; (4) Vivent dans des villages (en %) dans des maisons; (5) urbaines; (6) rurales; (7) équipées; (8) non équipées; (9) Russie; (10) Russie européenne; (11) Nord; (12) Nord-ouest; (13) Centre; (14) Région de Volgo-Viatka; (15) Tchernoziom central; (16) Nord Caucase; (17) Volga; (18) Oural; (19) Sibérie occidentale; (20) Sibérie orientale; (21) Extrême Orient; (22) Région de Kaliningrad

А как в других странах? На рис. 2 формальная доля горожан сопоставлена со скорректированной по данным о доступности им канализации⁵. Полностью обеспечено удобствами любое жилье в Северной Америке, в Западной и частично Восточной Европе. Рос-

Рис. 2. Официальная и реальная урбанизация в мире, 2000

Fig. 2. Urbanisation officielle et réelle dans le monde, 2000



Источник: Страны и регионы, 2001; Страны мира, 2001

(1) Niveau d'urbanisation (en %); (2) Urbanisation officielle; (3) Urbanisation réelle (mode de vie); (4) Etats-Unis; (5) Canada; (6) Grande-Bretagne; (7) Allemagne; (8) France; (9) Autriche; (10) République Tchèque; (11) Hongrie; (12) Russie; (13) Ukraine; (14) Argentine; (15) Brésil; (16) Mexique; (17) Arabie Saoudite; (18) Japon; (19) Chine; (20) Inde; (21) Maroc; (22) Egypte; (23) Burkina Faso

сия по этим показателям вполне сопоставима с Латинской Америкой. Так, в далекой жаркой Мексике и официальная доля горожан, и скорректированная с учетом канализации попросту идентичны российским.

Приведенные оценки урбанизации не учитывают другой ее стороны - приближения сел к городам по удобствам и стилю жизни, то есть рурбанизации. Новорусские пригородные особняки с европейским обликом и комфортом - это капля в море традиционного сельского жилья. Благоустроенные дома в селах России (таблица 1) в основном составляют советские трех- и пятиэтажки. Но сельские многоэтажки обрастали огородами, скотными сараями, к сараям люди ставили стога сена. Рурбанизация не убила агросодеятельности населения, а расширила сферу странного сельско-квазигородского образа жизни. То же самое происходило в поселках городского типа, в которых сосредоточено 7-8% российского населения.

Между городом и деревней живут от одной десятой до одной пятой россиян

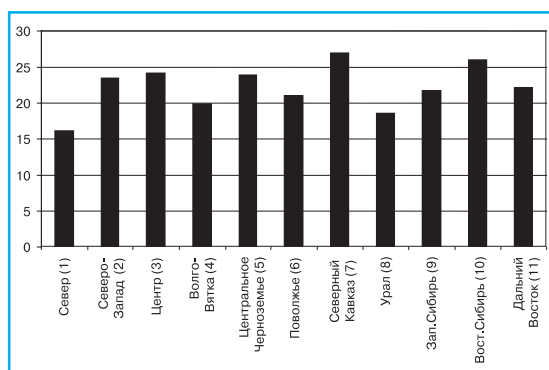
Попытаемся выделить ту страту нашего населения, которую трудно однозначно считать городской или сельской. В квартирах городского типа, хотя рядом есть огороды, а часто и скот, живут 22% сельчан. Сложив их с горожанами, обитающими в домах сельского типа, получим примерную оценку того населения, которое нельзя определенно отнести "ни к селу, ни к городу". Без канализации в 2000 году существовало 20,3 миллиона городских жителей, 8,7 миллиона сельских жили с удобствами. Итого между селом и городом по этому признаку попадают 29 миллионов человек, 1/5 всех россиян (рис. 3).

Век урбанизации повел деревню (сельских мигрантов) в город, поближе к нему и за ним вдогонку⁶. Страна урбанизовалась, но сами города "рурализовывались", "одеревенчивались". Как юные акселераты, они выросли, не успев созреть, создать развитую городскую среду.

⁵Страны и регионы: Статистический справочник Всемирного банка. М., Весь мир, 2001.

⁶Город и деревня в Европейской России: 337-413.

Рис. 3. Доля населения макрорегионов России, живущего "ни в селе, ни в городе", %
 Fig. 3. Part de la population des grandes régions de Russie, ne vivant « ni dans un village, ni dans une ville », en %



(1) Nord; (2) Nord-Ouest; (3) Centre; (4) Volgo-Viatka; (5) Tchernoziom central; (6) Volga; (7) Nord-Caucase; (8) Oural; (9) Sibérie occidentale; (10) Sibérie orientale; (11) Extrême Orient

Более трех четвертей территории Европейской России имеют слишком низкую плотность сельского населения

В 1860-х годах в границах современной России насчитывался 41 миллион сельского населения, в 2000 году - 39 миллионов. Максимальной численности сельское население достигло к 1926 году (76 миллионов человек), с тех пор оно постоянно уменьшалось в результате миграционной, а в последние годы - и естественной убыли.

Наибольшая плотность сельского населения типична для юга, юго-запада и пригородов. Наряду с характерным для XX века общим сжатием заселенного ареала, в течение прошедшего столетия произошло "выпадение" отдельных его очагов. Все это превратило сельское населенное пространство в подобие швейцарского сыра, хотя при малолюдности и разреженности селений во многих местах "дыры" быстро сливались в сплошные "поля" массивы.

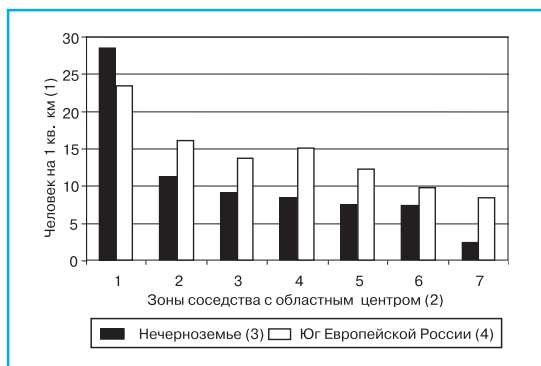
Именно в районах с менее благоприятными природными условиями пространственное расслоение сельского населения и его концентрация в отдельных очагах особенно велики. В Нечерноземье плотность сельского населения в административных районах вблизи региональных столиц в среднем в 12 раз больше, чем в наиболее удаленных, окраинных районах, тогда как на юге Европейской России - всего в 3 раза (рис. 4). Главный разлом в заселенности регионов Нечерноземья лежит между пригородными и прочими районами. Второй, уже незначительный, порог лежит между районами-соседями второго и третьего порядка.

В южной половине Европейской России пригороды тоже выделяются, но не так сильно, - главным образом, за счет Центрально-Черноземных районов, Поволжья и Южного Урала.

Низкая плотность населения не способствует эффективности сельского хозяйства

И сельское население, и продуктивное сельское хозяйство имеют одни и те же пространственные ориентиры⁷. Этими ориентирами служат три главных фак-

Рис. 4. Плотность сельского населения по зонам соседства с областными центрами в северной и южной частях Европейской России
 Fig. 4. Densité de la population rurale selon la zone de proximité avec des centres régionaux dans les parties septentrionales et méridionales de la Russie



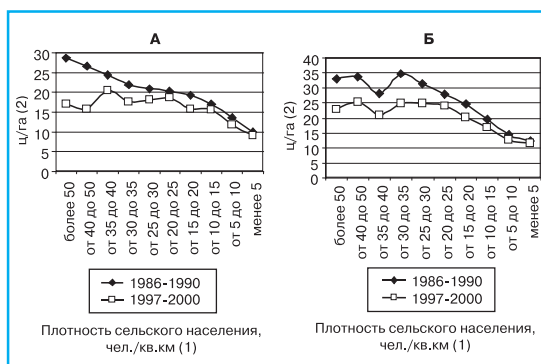
(1) Personnes au km²; (2) Zone de proximité avec un centre régionale; (3) Hors Tchernoziom; (4) Sud de la Russie européenne

тора: природные условия, удаленность от крупных городов и национальные особенности.

Расчеты по 1400 административным районам Европейской России показали, что и в 1980-х, и в 1990-х гг. урожайность зерновых культур падала почти синхронно с плотностью сельского населения (рис. 5). Тем не менее, урожайность выше среднероссийского уровня выдерживали прежде и, особенно, теперь нечерноземные регионы с плотностью более 10 сельских жителей на кв. км.

Рис. 5. Урожайность зерновых в нечерноземных (А) и южных (Б) районах Европейской России с разной плотностью сельского населения, 1986-1990 и 1997-2000 годы

Fig. 5. Récolte de céréales dans les districts hors Tchernoziom (A) et du sud (B) de la Russie européenne, en fonction de la densité de la population rurale, 1986-1990 et 1997-2000



(1) Densité de la population rurale, habitants/km²; (2) Quintal/ha

Условные нижние пороги плотности сельского населения для животноводства в Нечерноземье меньше, чем для растениеводства. Среднероссийский уровень продуктивности скота сейчас не вытягивают только районы с совсем малой плотностью (менее 5 человек на кв. км). На юге столь явных порогов нет, тем не менее, при уменьшении плотности населения продуктивность тоже падает.

⁷ Коэффициент корреляции между плотностью сельского населения в административных районах и урожайностью зерновых культур в Нечерноземье в 1986-1990 годах был равен 0,7, во второй половине 1990-х он снизился до 0,5. Корреляция величины надоев молока от одной коровы с плотностью сельского населения в 1990 и 2000 годы составляла в Нечерноземье, соответственно, 0,6 и 0,5. Для южной зоны корреляция с урожайностью немного меньше - соответственно, 0,6 в 1980-х и 0,5 в конце 1990-х, а по надоям молока - менее значима: 0,2 и 0,3.

Похоже, что порог плотности сельского населения в 10 человек на кв. км может служить некоторым индикатором возможностей нормального функционирования коллективных предприятий растениеводческого профиля, в 5 человек на кв. км - животноводческого.

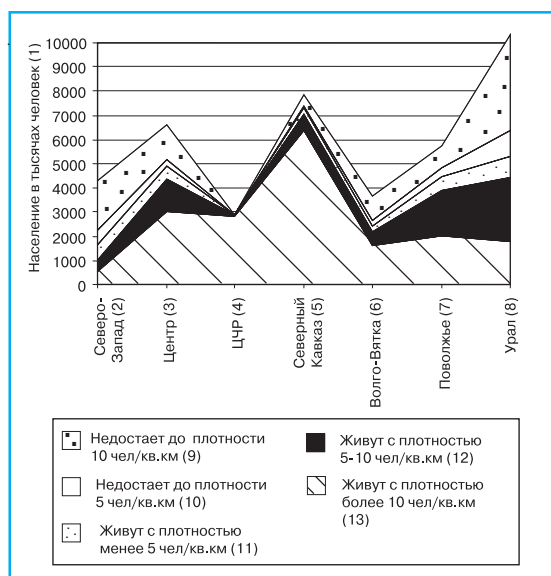
Сколько нужно людей на селе?

Выявленные совпадения плотности населения и продуктивности сельского хозяйства дают повод подсчитать, сколько гипотетически "нужно" постоянных сельских жителей для нормального функционирования коллективных предприятий при сложившихся способах ведения сельского хозяйства и его организационных формах в тех природных и социально-экономических условиях, что мы имеем.

Рис. 6 показывает, что относительно благополучную ситуацию с заселенностью Европейская Россия имеет только в Центрально-Черноземном районе. Даже на Северном Кавказе, в основном в Ростовской области и в горных районах, есть недонаселенные по выбранному критерию районы.

Из равнинных староосвоенных регионов хуже заселен, вернее, больше депопулирован, Северо-Запад. Здесь только треть населения живет в ареалах с плот-

Рис. 6. Сколько нужно людей на селе?
Fig. 6. Combien d'habitants sont-ils nécessaires dans les villages



(1) Population en milliers; (2) Nord-Ouest; (3) Centre; (4) Tchernoziom central; (5) Nord-Caucase; (6) Volgo-Viatka; (7) Volga; (8) Oural; (9) Manque jusqu'à densité de 10 habitants/km²; (10) Manque jusqu'à densité de 5 habitants/km²; (11) Moins de 5 habitants/km²; (12) De 5 à 10 habitants/km²; (13) Plus de 10 habitants/km²

ностью более 10 человек на кв. км и чуть менее трети - в ареалах с плотностью 5-10 человек на кв. км. А "необходимо" здесь - для нормальной работы колхозов животноводческой специализации 600 тысяч человек, а для растениеводства - 2 миллиона человек. В Центральном районе, в основном на окраинах областей, условный дефицит сельских жителей составляет, соответственно, 260 тысяч и 1,5 миллиона человек.

Всего Европейская Россия для нормального функционирования коллективных предприятий - при той специализации и том механизме функционирования, что есть сейчас, - "нуждается" в 12,5 миллиона человек, а без горного Урала - почти в 10 миллионах человек. Поскольку очевидна нереальность подобного заселения даже староосвоенных районов (что уж говорить о Сибири и Дальнем Востоке⁸), нужно признать, что общественное сельское хозяйство недонаселенных районов нуждается в серьезной трансформации.

Но есть ли на самом деле дефицит трудовых ресурсов на селе? Помимо чисто демографических факторов, уже давно его усиление связывается с несовершенством организации труда, непродуманностью, потерями. Например, в 1980-е годы потери рабочего времени были эквивалентны трудозатратам 4 миллионов человек, а потери продукции при уборке, транспортировке и хранении агропродукции уничтожили труд 5-6 миллионов человек⁹.

В глубинных районах депопуляция обернулась резким сокращением трудоспособного населения. В ряде мест можно говорить о его дефиците. Но там, где не осталось населения, как правило, уже нет и предприятий. А если крупное товарное производство и ощущает дефицит кадров, то скорее качественный, чем количественный. Не количество людей, а качество трудовых ресурсов стало главным ограничителем для сельской экономики. При выделении порогов плотности населения в 5 и 10 человек на кв. км, не имелось в виду, что в районах с меньшей плотностью люди не могут жить и работать. Однако длительная депопуляция, когда из деревни уезжали молодые и активные люди, привела к тому, что возраст, физическое состояние и социальное поведение тех, кто остался, таковы, что трудовыми ресурсами коллективных предприятий их считать трудно. Таким образом, "замыкающим" фактором развития нашего общественного сельскохозяйственного производства служит не количество трудовых ресурсов, а человеческий капитал и социальное состояние местности, ее "здоровье". Важным индикатором такого здоровья местности являются не только ее жители, но и условия их жизни, обустроенность местности. Все эти прочие условия можно пытаться уловить с помощью социальной статистики, опросов и т.п., только сделать это, в отличие от статистики заселенности, сложнее, а для всей России и невозможно.

Татьяна НЕФЕДОВА
Tatiana NEFEDOVA

⁸ Низкая плотность заселения Сибири и Дальнего Востока имеет свои проблемы и в связи с "нависающей" стеной плотного населения Китая.

⁹ Костаков В.Г. Трудовые ресурсы села // Знание - сила. 1983. №2.

Редакция: Анатолий Вишневецкий (главный редактор), Ален Блум, Юлия Флоринская



ЦЕНТР ДЕМОГРАФИИ И ЭКОЛОГИИ ЧЕЛОВЕКА
ИНСТИТУТА НАРОДНОХОЗЯЙСТВЕННОГО
ПРОГНОЗИРОВАНИЯ РАН
ПРИ ПОДДЕРЖКЕ «POPULATION ET SOCIÉTÉS» - БЮЛЛЕТЕНЯ
НАЦИОНАЛЬНОГО ИНСТИТУТА
ДЕМОГРАФИЧЕСКИХ ИССЛЕДОВАНИЙ. ФРАНЦИЯ

Свидетельство о регистрации в Роскомпечати 013123

117418, Москва, Нахимовский пр-т, 47. Тел. 332 43 14 Факс: (095) 718 97 71 E-mail: jflorin@unix.ecfor.rssi.ru

Prix hors de Russie
Le numero: 10F
Abonnement annuel (6 numeros): 50F
Adresse pour l'abonnement:
I.N.E.D, 133, boulevard Davout
75980 Paris, Cedex 20, France



www.demoscope.ru