



Информационный бюллетень Центра демографии и экологии человека
Института народохозяйственного прогнозирования РАН

РЕГИОНЫ РОССИИ: ДОХОДЫ И ЗАНЯТОСТЬ НАСЕЛЕНИЯ
Les régions de Russie: revenu et emploi

Покупательная способность доходов

Огромные региональные различия в доходах и покупательной способности населения России сформировались еще в начале реформ, когда перестал действовать механизм сглаживания различий методами плановой экономики. К концу 1997 г. покупательная способность (отношение душевых денежных доходов к прожиточному минимуму*) доходов москвича была в 6-7 раз выше, чем жителя Читинской области, республик Тува и Ингушетия. Но все же в 1996-1997 г.г. доходы населения устойчиво росли в подавляющем большинстве регионов России.

Финансовый кризис 1998 г. и девальвация рубля привели к существенному снижению уровня жизни населения из-за роста цен. В среднем по России потребительские цены за 1998 г. выросли на 84%, причем цены на продовольственные и непродовольственные товары увеличились почти вдвое, на услуги — только на 18%. Максимальный рост цен (в 1,9-2,1 раз) характерен для крупнейших городов и окружающих их областей, а также для Калининградской области, т.е. везде, где велика доля импортного продовольствия. Менее всего выросли цены на Дальнем Востоке и в Сибири (в 1,5 — 1,6 раза), где они до кризиса были самыми высокими и где теперь их дальнейшему росту препятствовала снижающаяся покупательная способность населения. Замедленным был рост цен и в наиболее обеспеченных собственным продовольствием областях Черноземной зоны (табл. 1).

Прожиточный минимум вырос существенно меньше — на 52%, что вызывает определенные сомнения в точности расчетов. Особенно сильно различаются индексы роста цен и прожиточного минимума в столице (209% и 159% соответственно). Однако других измерителей покупательной способности доходов, к сожалению, нет.

Рост заработной платы и доходов населения существенно отстали от роста цен. В декабре 1998 г. номинальная среднемесячная начисленная заработная плата по сравнению с декабрем 1997 г. увеличилась только на 10,9%. Реальная же заработная плата с учетом индекса цен составила 60% от уровня 1997 г. В отдельных районах средняя заработная плата впервые опустилась ниже прожиточного минимума (Дагестан), в ряде случаев (Тува, Кабардино-Балкария, Северная Осетия, Марий Эл, Мордовия, Чувашия, Кировская, Пензенская обл.) средняя заработная плата вместе с социальными выплатами превышает прожиточный минимум работника лишь на 1-9%, а ведь в семьях работников почти всегда есть иждивенцы!

Кроме того, резко «похудевшие» заработки стали выплачиваться еще менее регулярно. По данным Всероссийского центра уровня жизни, на октябрь 1998 г. в среднем по РФ задолженность по заработной плате составила 1,8 месяца (в декабре 1997 г. — 1,1 месяца). Минимальные задержки, как и прежде, в столице — на 0,25 месяца, относительно благополучны С.-Петербург и Новгородская область (0,5 месяца). Особенно тяжелое положение сложилось в восточных регионах России, где средняя задолженность по заработной плате достигла 3 месяцев, а в Кемеровской, Магаданской областях, республиках Тува и Якутия (Саха) — почти 4 месяцев. Максимальная задолженность в северных автономных округах (Корякском и Чукотском) составляла 5-6 месяцев. В восточных регионах, и особенно в северных автономных округах, где природно-климатические условия экстремальны и личное подсобное хозяйство не развито, население, по сути, вынуждено жить в значительной степени за счет сбора даров природы (грибов, ягод), охоты и рыболовства. Для коренного населения Севера — это привычный способ существования, но для образованных и квалифицированных мигрантов из Европейской Рос-

Таблица 1. Рост потребительских цен за 1998 г. по регионам РФ
Tableau 1. Hausse des prix de détail en 1998, par régions

Регионы с максимальным ростом цен (1)	Индекс роста цен (2)	Регионы с минимальным ростом цен (3)	Индекс роста цен (2)
Москва, Калининградская обл.	202-209	Чукотский АО, Якутия, Тува	150-155
Нижегородская, Свердловская обл.	190-199	Камчатская, Магаданская обл., Хабаровский, Красноярский края, Читинская, Тюменская, Бурятия, Ульяновская, Липецкая, Вологодская, Кировская обл.	160-164

(1) Régions où la hausse des prix a été la plus importante; (2) Indice de prix (base 100 - début de l'année);
(3) Régions où la hausse des prix a été la plus faible.

* Прожиточный минимум рассчитывался Госкомстатом по методике Минтруда для каждого региона РФ на основе стоимости минимального потребительского набора с дооценкой стоимости услуг.

сии, составляющих большинство жителей северных регионов, такой способ выживания превращается в тяжелое испытание.

В наибольшей степени характеризует глубину кризиса динамика денежных доходов населения. По данным Госкомстата, реальные располагаемые доходы в декабре 1998 г. по сравнению с декабрем 1997 г. сократились на 30,8%. Распределение регионов по покупательной способности доходов (соотношение номинальных денежных доходов и прожиточного минимума) показано на рис. 1. Представленная картина более чем красноречива — распределение регионов по покупательной способности доходов в 1998 г. было хуже, чем в самом неблагоприятном до этого 1995 г. По сравнению с 1997 г., который был самым лучшим по уровню денежных доходов населения, показатели 1998 г. ухудшились до критического уровня. В семи регионах номинальные денежные доходы опустились ниже прожиточного минимума - это наименее развитые республики Тува, Ингушетия, Марий Эл, Чувашия, а также депрессивные Пензенская, Читинская области, Чукотский АО. Еще в четверти субъектов РФ душевые доходы едва превышают прожиточный минимум (в 1,25 и менее раз). Среди таких регионов — депрессивные и старопромышленные области центра (Ленинградская, Псковская, Ивановская, Рязанская, Тверская, Кировская), большинство республик Северного Кавказа, наиболее проблемные регионы юга Сибири и Дальнего Востока - республики Алтай и Хакасия, Алтайский край, Еврейская АО, Амурская, Магаданская и Сахалинская области.

Относительно лучшее положение в 1998 г. сохранялось, как и прежде, в Москве и Тюменской области. Покупательная способность доходов в них тоже уменьшилась, но не так значительно, поэтому их отрыв от других регионов стал еще более сильным. В целом по России соотношение денежных доходов и прожиточного минимума снизилось за год с 2,2 до 1,8 раз, и

только в 13 регионах это соотношение было выше среднероссийского.

Следствием кризиса стало резкое увеличение доли бедного населения с доходами ниже прожиточного минимума (с 20% в середине 1998 г. до 35% в первой половине 1999 г.) Эти сверхвысокие показатели, тем не менее, в сравнении с предыдущими годами не являются максимальными — в 1994 г. доля бедных достигала 40% населения РФ. Динамика уровня бедности за 1998 г. по регионам сходна с динамикой соотношения денежных доходов и прожиточного минимума. Эти изменения можно описать очень кратко — кризис увеличил долю бедных прежде всего в слабо развитых и депрессивных регионах.

“Располагаемые ресурсы”

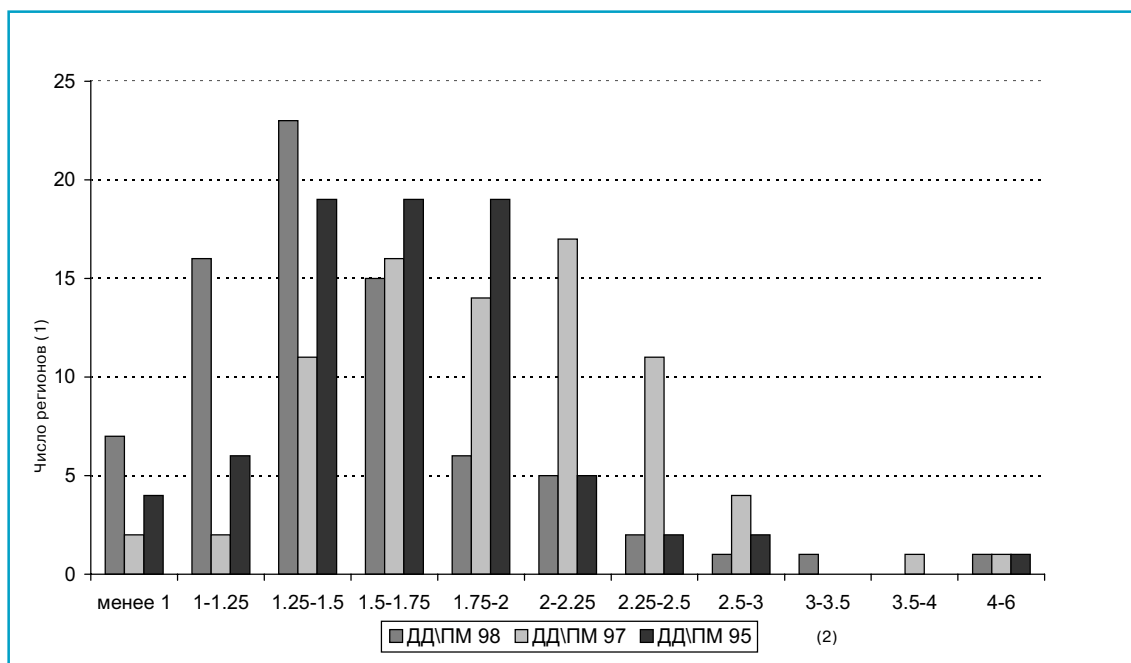
Помимо показателя уровня бедности, исчисляемого по величине денежных доходов, Госкомстат разработал новый показатель, учитывающий не только денежные доходы, но и натуральные поступления. Это крайне важно для южных и центральных регионов России, население которых выживает с помощью личного подсобного хозяйства. С учетом всех располагаемых ресурсов, * уровень бедности городского и сельского населения некоторых регионов России заметно ниже.

Но и подсобное хозяйство на личном участке земли (особенно в Нечерноземной зоне) не способно поддержать уровень жизни в условиях резкого роста цен. Располагаемые ресурсы сельского населения России в среднелюдовом исчислении составляют только 68% от городского уровня, при этом поступления от личного подсобного хозяйства формируют 27% всех ресурсов сельских жителей.

Наиболее велика доля населения с располагаемыми ресурсами ниже прожиточного минимума в наименее развитых республиках Ингушетия, Дагестан, Тува, Калмыкия, Марий Эл (60-90%), немногим лучше

Рис. 1. Распределение регионов России по соотношению денежных доходов и прожиточного минимума (ДД/ПМ)

Fig. 1. Répartition des régions de Russie selon le rapport entre revenu monétaire et minimum vital (RM/MV)



(1) Nombre de régions; (2) RM/MV 98 - RM/MV 97 - RM/MV 95.

* Располагаемые ресурсы включают, помимо денежных доходов, также натуральные поступления, в основном от личного подсобного хозяйства.

ситуация в Чувашии и Мордовии (55-60%). Повышена доля бедных в депрессивных областях Европейской части страны - Псковской и Архангельской (50-60%), и целой группе восточных регионов - Хакасии, Читинской, Амурской, Камчатской, Магаданской, Сахалинской областях (50-70%). Относительно благополучные показатели характерны для наиболее экономически сильных субъектов РФ (Москва, Тюменская область, Красноярский край - 17-20%) или субъектов среднеразвитых, но хорошо обеспеченных собственными сельскохозяйственными ресурсами при низком прожиточном минимуме (Орловская, Белгородская, Липецкая области - 12-16%).

Безработица

Принято считать, что следствием финансового кризиса августа 1998 г. стал заметный рост безработицы. Действительно, уровень безработицы, рассчитанный Госкомстатом по методологии МОТ, был относительно стабильным в течении первой половины 1998 г., а затем численность безработных с августа по декабрь увеличилась с 8,3 млн. чел. (11,3% экономически активного населения) до 8,6 млн. чел. (11,8%). Тенденция роста безработицы сохранялась и в начале 1999 г., в апреле численность безработных возросла до 10 млн. чел., что составило почти 14% экономически активного населения.

К сожалению, в региональном разрезе эти сведения публикуются с опозданием, поэтому приходится использовать гораздо менее репрезентативные данные о зарегистрированной безработице. В 1998 г. зарегистрированная безработица сначала сократилась с 2,0 млн. человек (2,7%) в январе до 1,75 млн. человек в августе, а затем снова возросла до 1,9 млн. человек (2,6%) в декабре.

Снижение уровня безработицы в большинстве регионов отмечалось еще в 1997 г. В основе этого две причины: переток занятости из промышленного производства в сферу услуг и ужесточение правил регистрации безработных. В результате показатели безработицы, ранее имевшие четкую территориальную дифференциацию, выровнялись и все менее могут служить индикаторами социальной напряженности. В 1998 г. тенденция выравнивания в основном сохранилась, поэтому в региональном разрезе можно выделить только самые заметные сдвиги:

- Продолжилось снижение уровня зарегистрированной безработицы в депрессивных регионах (Ивановской, Псковской, Владимирской, Кировской областях), здесь безработица за три года сократилась почти вдвое (до 5% экономически активного населения).

- Произошло некоторое сокращение безработицы и в республиках с омоложенной возрастной структурой и проблемами трудоустройства молодежи (Дагестан, Калмыкия — 5-6%); исключение составляет только Ингушетия, в ней сохранился один из самых высоких в РФ уровень безработицы (8%).

- Усилился рост безработицы в северных и особенно в восточных регионах, ранее имевших показатели ниже среднего по РФ. В автономных округах Тюменской области безработица за год выросла на 40%, теперь она заметно выше среднероссийского уровня и составляет 4-4,5%. Такие же показатели имеют большинство регионов Дальнего Востока, на Сахалине безработица еще выше (5,7%), но абсолютным лидером к концу 1998 г. был Корякский АО - в нем зарегистрированная безработица приблизилась к 10%. Европейский Север, где эти процессы начались раньше, также стал одним из лидеров по уровню зарегистрированной безработицы (Мурманская, Архангельская области, республики Карелия и Коми — 6-7%).

- Новым явлением стал краткосрочный рост безработицы в прежде наиболее благополучных столицах (Москве и Санкт-Петербурге) и крупнейших городах. Он связан именно с финансовым кризисом августа 1998 г., после которого резко сократилось число рабочих мест в третичном секторе, особенно в сфере финансово-кредитных и рекреационных услуг. Данные о зарегистрированной безработице явно не отражали реальную ситуацию — официально возросший уровень безработицы в Москве не превысил 1%.

В итоге к концу 1998 г. регионы с максимальным уровнем зарегистрированной безработицы были представлены тремя типами: некоторыми республиками с резко омоложенной возрастной структурой, регионами Европейского Севера и Дальнего Востока, депрессивными регионами Центра. При всей остроте региональных проблем занятости, нельзя не отметить, что максимальные региональные показатели зарегистрированной безработицы в период кризиса 1998 г. оставались существенно ниже уровня безработицы в наиболее депрессивных старопромышленных регионах в 1995 г.

Зоны «повышенной опасности»

Разумеется, полученные результаты нельзя абсолютизировать — качество и достоверность российской статистики доходов явно недостаточны. Но эти данные все-таки позволяют выделить сложившиеся к концу 1998 г. зоны «повышенной опасности».

В первую очередь, это **северо-восточные регионы**, где стремительно завершается переход от относительной обеспеченности советского периода к реальной бедности, чреватый весьма опасными социально-политическими последствиями. Пока социальное напряжение в этих регионах отчасти снижается значительным миграционным оттоком, но обезлюдение и без того не слишком населенных территорий само по себе крайне нежелательно.

Во вторых, это **депрессивные регионы** Европейской части и юга Сибири, которые слегка улучшили свое положение в 1997 г., но вновь получили нокаутный удар в 1998. Для них надежды на финансовую поддержку из федерального бюджета становятся все менее реальными, и социальная напряженность неизбежно будет расти.

Третий проблемный «полюс» — **наименее развитые республики**. Прогноз для них наиболее сложен, но, если оставить в стороне этнополитические факторы дестабилизации, которые мы не рассматриваем, скорее всего, острого социального взрыва, связанного только с падением уровня жизни, в них не будет: бедность здесь носит устойчивый и привычный характер, потребительские стандарты недоразвиты. К тому же, при оценке ситуации в республиках Северного Кавказа необходимо принимать во внимание традиции клановой и семейной поддержки, а также не учитываемые статистикой разного рода нелегальные доходы.

Новейшие тенденции

1999 год не принес существенных улучшений. Динамика доходов оставалась весьма неблагоприятной: с ноября 1998 г. по сентябрь 1999 г. номинальные (без учета инфляции) душевые денежные доходы населения России выросли на 37%, а прожиточный минимум — на 49%. Следовательно, в первом-третьем кварталах 1999 г. реальная покупательная способность доходов населения продолжала уменьшаться.

Попытаемся сравнить отношение денежных доходов к прожиточному минимуму населения в ноябре 1998 и сентябре 1999 г. В среднем по РФ это отно-

Ученых, политиков,
общественных деятелей и всех,
кто интересуется демографией,
приглашаем на новый сайт

ДЕМОСКОП

Центра демографии и экологии человека
Института народнохозяйственного
прогнозирования Российской Академии наук

Наш адрес в Интернете: <http://www.demoscope.ru>
На сайте вы найдете информацию о нашем Центре,
его сотрудниках и наших исследованиях, а также:

- о демографической ситуации в России и ее регионах,
- о новейших демографических тенденциях за рубежом,
- о самых свежих демографических публикациях,
- о демографических ресурсах в Интернете,
- о главных событиях общественной и научной жизни, имеющих отношение к демографии

**Мы ответим на ваши вопросы и
готовы вступить с вами в дискуссию**
Добро пожаловать на наш сайт!

шение уменьшилось с 1,84 до 1,7 - в значительной степени из-за его падения у москвичей - с 5,4 до 4,1. (Суммарные доходы москвичей составляют 20% доходов всех россиян, хотя в столице проживает менее 6% населения страны). Тем не менее, и сейчас, несмотря на сокращение доходов, жители столицы по-прежнему — самая обеспеченная часть россиян.

Существенно сократилась и покупательная способность доходов населения нефтегазодобывающих округов Тюменского Севера, особенно Ямало-Ненецкого АО (с 4,0 до 3,0). Но и эти округа остались лидерами, следуя за Москвой. В той или иной степени снизилась покупательная способность доходов еще в 9 регионах, где этот показатель был выше среднероссийского уровня, особенно в Пермской области (с 2,3 до 1,7). Исключение — только республика Коми (рост с 2,0 до 2,2), занимающая теперь пятое место после столицы, двух тюменских округов и Самарской области.

Помимо самых богатых, значительным спадом покупательной способности доходов отличаются и беднейшие регионы, прежде всего, охваченные политическим кризисом республики Северного Кавказа (Дагестан, Ингушетия и Карачаево-Черкесия), экономически слаборазвитые автономные округа (Коми-Пермский, Корякский и Чукотский, Усть-Ордынский и Агинский Бурятские) и республика Тува. Заметно ухудшилось положение и в ряде русских областей — Воронежской, Волгоградской, Новосибирской и Омской. Но в большинстве регионов России показатели покупательной способности изменились мало, наряду с незначительным сокращением наблюдался и небольшой рост.

В нескольких регионах в 1999 г. был отмечен заметный рост покупательной способности доходов. Это, в первую очередь, российский юг - Краснодарский край (с 1,8 до 2,1), Северная Осетия (с 1,4 до 1,8), Кабардино-Балкария, Алтайский край, а также отдельные промышленные регионы - Ярославская, Че-

лябинская, Томская области, Хакассия. В целом за прошедшие месяцы 1999 г. дистанция между наиболее богатыми и бедными регионами не уменьшилась (спад покупательной способности наблюдался в обеих полярных группах), но в «средних» регионах снижение покупательной способности доходов произошло и даже появились признаки положительной динамики.

По сравнению с доходами, занятость населения в 1999 г. увеличилась более заметно. Уровень зарегистрированной безработицы в России сократился с 2,7% в декабре 1998 г. до 2,0% в августе 1999 г. Улучшение ситуации в сфере занятости стало результатом промышленного роста в подавляющем большинстве субъектов РФ, но при этом региональные различия в динамике занятости все же заметны. К сентябрю 1999 г. безработица снизилась во всех регионах, кроме наиболее кризисных Дагестана, Ингушетии и Корякского АО. Однако, в Восточной Сибири и в северных регионах Дальнего Востока, особенно в наиболее проблемных автономных округах, снижение уровня безработицы было очень незначительным. Заметнее всего сократилась безработица там, где она и так была невысокой — в Центральном районе, Поволжье и на юге Урала. Вследствие разных темпов снижения уровня зарегистрированной безработицы, в относительно худшем положении оказались восточные районы России, хотя сохраняются проблемные зоны и в Европейской части, прежде всего на Севере и в республиках Северного Кавказа.

Наталья ЗУБАРЕВИЧ
Natalia ZOUBAREVITCH

Вышел из печати и поступил в продажу седьмой
ежегодный независимый доклад Центра
демографии и экологии человека ИНИП РАН о
демографической ситуации в России

Население России 1999

Москва, Книжный дом "Университет", 2000, 175 с.,
таблицы, графики.

Заказать и купить книгу можно в оптовом отделе
издательства по цене 25 руб. или в торговых точках
"Книжного дома "Университет" в МГУ по цене 30 руб.



Отдел "Книга-почтой" принимает заказы, выставляет счет с наценкой 30% за пересылку, и после оплаты счета высылает книгу.

Почтовый адрес издательства: 117234, г. Москва, Воробьевы горы, Главное здание МГУ, сектор Д, офис 4, Книжный дом "Университет".

Телефоны: (095) 939-45-81, (095) 938-21-84.
Факс: (095) 938-21-84. E-mail: kdu@cityline.ru

Редакция: Анатолий Вишневский (главный редактор), Ален Блум, Юлия Флоринская

ЦЕНТР ДЕМОГРАФИИ И ЭКОЛОГИИ ЧЕЛОВЕКА
ИНСТИТУТА НАРОДНОХОЗЯЙСТВЕННОГО
ПРОГНОЗИРОВАНИЯ РАН
ПРИ ПОДДЕРЖКЕ «POPULATION ET SOCIÉTÉS» - БЮЛЛЕТЕНЯ
НАЦИОНАЛЬНОГО ИНСТИТУТА
ДЕМОГРАФИЧЕСКИХ ИССЛЕДОВАНИЙ. ФРАНЦИЯ

Свидетельство о регистрации в Роскомпечати 013123

117418, Москва, Нахимовский пр-т, 47. Тел. 332 43 14 Факс: (095) 310 70 71 E-mail: jflorin@unix.ecfor.rssi.ru



Prix hors de Russie
Le numero: 10F
Abonnement annuel (6 numeros): 50F
Adresse pour l'abonnement:
I.N.E.D., 133, boulevard Davout
75980 Paris, Cedex 20, France