

4. Домохозяйства и семьи

4.1. При переписи населения 2010 г. единицей наблюдения, как и в 2002 г., было домохозяйство, а не семья

Согласно принятой в международной статистике практике при проведении Всероссийской переписи населения 2010 г., как и в 2002 г., единицей наблюдения стало домохозяйство, а не семья, как было при проведении переписей советского периода.

В соответствии с рекомендациями ООН по проведению переписей населения¹, основой для выделения домохозяйства служит бытовой уклад, в рамках которого отдельные лица или группа лиц обеспечивают себя пищей и всем необходимым для жизни. Ведущим признаком может выступать совместное ведение домашнего хозяйства или совместное проживание в жилой единице (квартире, доме или их частях), а также их сочетание. В отличие от семьи домохозяйство может, во-первых, состоять лишь из одного самостоятельно живущего человека и, во-вторых, включать в свой состав членов, не связанных с другими родственными или брачными узами.

Помимо населения, проживающего в домохозяйствах (иногда их выделяют как *частные* или семейные домохозяйства), обычно имеется незначительная часть населения, проживающего вне домохозяйств (*институциональное население*). Оно представлено разнородными группами людей, проживающих в так называемых «коллективных» домохозяйствах: лечебницах для хронических больных, учреждениях социального обеспечения, в том числе для бездомных; военных казармах; исправительно-трудовых учреждениях и местах заключения; религиозных учреждениях; общежити-

¹ Рекомендации Конференции европейских статистиков по проведению переписей населения и жилищного фонда 2010 года // ЕЭК ООН в сотрудничестве со Стат. упр. европ. сообществ (Евростат). Нью-Йорк; Женева, 2006. С. 153–159; Принципы и рекомендации в отношении проведения переписей населения и жилого фонда / Стат. отд. Деп. по экон. и социал. вопр. ООН. 2-е изд., пересмотр. (ST/ESA/STAT/SER.M/67/Rev.2). Нью-Йорк, 2009. С. 149–155.

ях и т.п. Кроме того, часть населения не проживает ни в частных, ни в институциональных домохозяйствах, не имея обычного места жительства, которое бы соответствовало определению жилого помещения (бездомные). Порядок учета отдельных контингентов населения определяется при проведении национальных переписей населения.

Концепция семьи строится на основе понятия *семейной ячейки*. Под семейной ячейкой понимается группа из двух или более лиц, проживающих в одном домохозяйстве и связанных между собой супружескими узами (в рамках зарегистрированного или незарегистрированного брака²) или узами родства «родитель — ребенок», включая усыновление (удочерение) и попечительство (опеку)³.

Выявление семейных ячеек производится, как правило, уже на стадии обработки полученных в ходе переписи данных по признакам семейного положения, пола, возраста и отношения к основному (или записанному первым) члену домохозяйства. При этом методика отнесения определенных групп к семейным ячейкам может различаться⁴. Домохозяйства могут включать в состав несколько семейных ячеек, а также иных членов домохозяйства, связанных между собой родственными или неродственными узами.

² А также в некоторых странах (14) — зарегистрированного однополого брака.

³ При значительном числе домохозяйств с так называемым «пропущенным» поколением это могут быть также узлы родства «бабушки (дедушки) — внук(и)».

⁴ Так, в США отнесение домохозяйства одного и того же состава к семейному или несемейному типу зависит не только от отношений, связывающих членов домохозяйства, но и от того, кто является его главой. Обычно это лицо 15 лет и старше, на имя которого данное жилое помещение, служащее постоянным местом жительства для домохозяйства, приобретено на правах собственности или аренды (субаренды). Например, если мать с ребенком переехала жить к своему партнеру, и он является главой домохозяйства (владельцем или съемщиком жилья), такая группа считается домохозяйством несемейного типа (члены домохозяйства не связаны с его главой узами брака, родства или усыновления). Если же партнер живет у матери с ребенком, и женщина является главой домохозяйства (владелицей или съемщицей жилья), эта группа относится к домохозяйствам семейного типа с неродственником (*Jacobsen L.A., Mather M., Dupuis G. Household change in the United States // Population Bull. 2012. Vol. 67. No. 1. P. 3.*

Тенденции изменения числа и состава домохозяйств тесно зависят от демографических процессов (рождаемости, брачности, разводимости, смертности), а также, в значительной степени, от общего социально-экономического контекста, оказывая на него, в свою очередь, обратное воздействие, активно формируя его. За последние десятилетия домохозяйства во многих странах претерпели значительные изменения. Расширенная семья, включающая в свой состав несколько семейных ячеек, практически исчезла в большинстве развитых стран; традиционная семья, состоящая из брачной пары с детьми, стала менее распространенной из-за роста разводимости и расширения практики сожительства, «жизни вместе, но раздельно», воспитания ребенка одним родителем, появления однополых союзов. Рост миграции приводит к увеличению разнообразия социокультурных норм поведения, женщины все чаще вовлекаются в сферу экономической занятости, молодежь все больше времени тратит на образование и профессиональное обучение, позднее создает семьи и заводит детей, а пожилые люди живут дольше и все чаще в одиночестве.

В современной России домохозяйство впервые было взято за единицу учета в ходе микропереписи 1994 г. Под домохозяйством понималась «социально-бытовая ячейка общества, объединяющая людей отношениями, возникающими в процессе их совместного проживания, ведения домашнего хозяйства и т.д.», которая могла состоять из одного самостоятельно живущего человека или нескольких людей, как связанных, так и не связанных отношениями родства, полностью или частично вносящих свою долю в бюджет домохозяйства⁵.

Помимо населения домохозяйств учитывалось также население, проживающее вне (частных) домохозяйств. К нему относились люди, постоянно проживающие совместно, но не ведущие общего хозяйства, а находящиеся на полном или частичном обеспечении государства, общественных или религиозных организаций, т.е. в таких учреждениях, как дома престарелых и инвалидов, детские дома и т.п. (институциональное население).

⁵ Типы и состав домохозяйств в России (по данным микропереписи населения 1994 г.). М.: Госкомстат России, 1995. С. 3–4.

По итогам микропереписи населения 1994 г. число домохозяйств в России можно было оценить примерно в 52 млн — в ходе обследования, охватившего 5% постоянного населения, было учтено 2 580 386 домохозяйств, в которых проживало 99,9% переписанного населения. Еще 0,1% составили дети, находящиеся в детских домах и школах-интернатах, и пожилые люди, проживающие в домах-интернатах для инвалидов и престарелых⁶.

Средний размер российского домохозяйства составил 2,84 человека, что превышало средний размер домохозяйств в зарубежной Европе и США (примерно по 2,6 человека) за счет более низкой доли одиноко проживающих людей. Если в России она составляла 19,2% от общего числа домохозяйств, то в США — 25,1%, в целом по Европейскому союзу, объединявшему в то время 15 государств, — 26,7%⁷.

При проведении ВПН—2002 и ВПН—2010 использовалось сходное понятие домохозяйства с выделением частных и коллективных домохозяйств (фактически соответствовавших институциональному населению). Под домохозяйством понимался либо один человек, живущий самостоятельно, либо «группа людей, проживающих в одном жилом помещении или его части, совместно обеспечивающих себя пищей и всем необходимым для жизни, то есть полностью или частично объединяющих и расходующих свои средства. Эти люди могут быть связаны отношениями родства или отношениями, вытекающими из брака, либо быть не родственниками, либо и теми и другими»⁸.

Домохозяйства, постоянно проживающие в обычных жилых помещениях — квартирах, отдельных домах (избах, сторожках, коттеджах или других многоквартирных строениях), комнатах в общежитиях неквартирного типа, других жилых помещениях и

⁶ Реальная доля институционального населения была, по крайней мере, на порядок выше, учитывая численность военнослужащих, находящихся на казарменном положении, и численность отбывающих наказание в местах лишения свободы.

⁷ Ménages et familles dans l'espace économique européen // Statistiques en bref: Population et conditions sociales / Eurostat. 1995. P. 5.

⁸ Число и состав домохозяйств // Итоги Всерос. переписи населения 2010 года. Т. 6. С. 536; То же // Итоги Всерос. переписи населения 2002 года. Т. 6. С. 446.

помещениях, приспособленных для жилья, — считались частными. Домохозяйства, проживающие в учреждениях социального и медицинского обслуживания, казармах, местах заключения, религиозных организациях, а также люди без определенного места жительства (бездомные), считались коллективными. Обслуживающий персонал, проживавший на дату переписи в служебных помещениях или квартирах (комнатах) при учреждениях социального и медицинского обслуживания, где он работал, и не имевший другого места постоянного жительства (например, врачи в больницах для хронических больных, воспитатели в детских домах), а также снимавшие жилые помещения у отдельных граждан относились к самостоятельным частным домохозяйствам.

Тип и состав домохозяйств при разработке материалов переписей 2002 и 2010 гг. определялись по одним и тем же признакам — ответам на вопрос 1 переписных листов П (тип занимаемого жилого помещения) и на вопрос 1 переписных листов ВПН—2002 формы К или Д «Ваше родственное отношение с проживающими совместно лицами (по отношению к тому, кто записан первым в этой учетной единице)» и переписного листа Л ВПН—2010:

• лицо, записанное первым; а по отношению к нему остальные члены домохозяйства:

- жена, муж;
- дочь, сын;
- мать, отец;
- сестра, брат;
- свекровь, свекор, теща, тесть;
- невестка (сноха), зять;
- бабушка, дедушка;
- внучка, внук;
- другая степень родства, свойства;
- не родственник.

Кроме того, уточняющими служили ответы на вопросы о возрасте, поле, состоянии в браке (зарегистрированном и незарегистрированном), а также специальные отметки о совместном проживании переписанного лица с супругом и родителями (матерью, отцом), которые предусматривались на переписных листах.

Таким образом, блоки программ ВПН—2010 и ВПН—2002, посвященные составу домохозяйства, практически полностью со-

поставимы содержательно. Определенная несопоставимость может быть обусловлена различиями в группировках домохозяйств, а также разным по полноте охватом населения переписями.

Число лиц, не представивших основные сведения о себе, при проведении ВПН—2010, по сравнению с ВПН—2002, возросло в 2,5–4 раза⁹. Согласно результатам некоторых опросов доля населения, не принявшего участия в ВПН—2010, составила от 7 до 14%, а в некоторых регионах (прежде всего в крупных городах, особенно в Санкт-Петербурге и Москве) была еще выше¹⁰. Доля переписанного населения различалась и по социальным группам, а следовательно, вероятнее всего, и по типам домохозяйств (в основном частных, поскольку коллективные лучше поддаются учету).

Росстат официально признал, что в ходе ВПН—2010 1 млн человек отказались участвовать в переписи, еще 2,6 млн человек переписчики не смогли застать дома за весь период проведения переписи населения. Сведения о поле и возрасте этих 3,6 млн человек были взяты из административных источников, другие характеристики отсутствуют¹¹. Тем не менее все они некоторым образом распределены по домохозяйствам; во всяком случае, в таблицах, содержащих сведения о числе и составе домохозяйств и населении, проживающем в них, не выделена категория населения, для которой не указан тип домохозяйства. Между тем, если люди, о которых известны только их пол и возраст из административных источников, составляют 2,5% всего населения России, то в населении частных домохозяйств, особенно малого размера, их доля должна быть выше (если исходить из того, что население коллективных домохозяйств переписано полностью).

В ходе ВПН—2002 не переписали около 1 млн человек (0,7%), но в опубликованных итогах переписи эта группа населения (в отношении которой нет сведений о типе и размере домохозяйств) также не выделена, и все население распределено по тем или иным типам домохозяйств.

⁹ Збарская И.А. Перепись населения: вызовы и перспективы раунда 2020 года. С. 10.

¹⁰ Пьянкова А.И. Должно ли быть обязательным участие в переписи населения? С. 22.

¹¹ Число и состав домохозяйств // Итоги Всерос. переписи населения 2010 года. Т. 6. С. 536.

Искажения в числе и составе домохозяйств по итогам переписей 2002 и 2010 гг. могут быть также обусловлены особенностями проведения переписей на местах. Так, в методологических пояснениях Росстата¹² указано, что студенты высших и средних профессиональных образовательных учреждений и учащиеся учреждений начального профессионального образования, проживавшие по месту обучения, переписывались по месту их учебы. Однако, по многочисленным свидетельствам студентов, приехавших для обучения в Москву, по месту учебы их не переписывали (или брали сведения из административных источников?!), чаще всего их переписывали родители дома. Были ли подобные отклонения от порядка проведения переписи военнослужащих, проходивших военную службу по призыву¹³, достаточно распространенными, неизвестно.

Все это говорит о том, что данные ВПН—2002 и ВПН—2010 о числе и составе домохозяйств, а также о семейной структуре населения могут не вполне корректно характеризовать реальную ситуацию и быть не вполне сопоставимы. Однако в отсутствие иной более полной и достоверной информации итоги ВПН—2010 и ВПН—2002 являются уникальным источником информации о числе и составе российских домохозяйств и семейной структуре населения России.

4.2. Доля россиян, проживающих в коллективных домохозяйствах, сокращается, доля одиноко проживающих растет

Подавляющая часть россиян проживает в частных домохозяйствах, и она увеличивается, а доля населения, проживающего в

¹² Число и состав домохозяйств // Итоги Всерос. переписи населения 2010 года. Т. 6. С. 536; Число и состав домохозяйств // Итоги Всерос. переписи населения 2002 года. Т. 6. С. 446.

¹³ Методология учета численности военнослужащих, проходивших военную службу по призыву, при проведении ВПН—2002 и ВПН—2010 предполагала включение ее в численность населения регионов, в которых дислоцируются воинские подразделения. При проведении переписи 1989 г. и предшествующих переписей советского периода часть итогов, касающихся военнослужащих, включалась в численность населения регионов по месту призыва военнослужащих, а не по месту прохождения переписи.

коллективных домохозяйствах и домохозяйствах бездомных, продолжает сокращаться (табл. 4.1).

Таблица 4.1. Население Российской Федерации по типам домохозяйств, по данным переписей 1989, 2002 и 2010 гг.

	Человек			%		
	1989 г.	2002 г.	2010 г.	1989 г.	2002 г.	2010 г.
Все население	147 021 869	145 166 731	142 856 536	100,0	100,0	100,0
Проживают в домохозяйствах:						
частных	143 895 129	142 754 098	140 960 073	97,9	98,3	98,7
в том числе:						
одиноко	13 924 135	11 741 449	14 018 754	9,5	8,1	9,8
2 человека и более	129 970 994	131 012 649	126 941 319	88,4	90,2	88,9
коллективных	3 126 740	2 270 074	1 832 386	2,1	1,6	1,3
бездомных	—	142 559	64 077	—	0,10	0,04

Источники: Число и состав домохозяйств // Итоги Всерос. переписи населения 2010 года. Т. 6. С. 7, 12; Население России 2003–2004.

Чтобы проследить более долговременные тенденции, уместно сопоставить данные ВПН—2010 не только с аналогичными данными ВПН—2002, но и с оценками численности населения, проживавшего в домохозяйствах разного типа, рассчитанными на основе данных совмещенной переписи населения и жилищных условий 1989 г. о семейном статусе и типе занимаемого жилого помещения. В своих расчетах мы исходили из предположения, что к домохозяйствам, состоящим из одного человека, можно отнести всех «одиночек» и «членов семей, проживающих отдельно от семьи»¹⁴, занимающих отдельное жилье (квартиру, дом или их ча-

¹⁴ Поскольку при проведении переписей советского периода объектом наблюдения выступала семья (группа из двух и более совместно проживающих лиц, связанных родством или свойством и общим бюджетом), уже в ходе проведения переписи все население разделялось по семейному статусу на три

сти), а к домохозяйствам большего размера (2 человека и более) — семьи соответствующего размера.

На фоне снижения общей численности россиян быстрее снижается численность населения, проживающего в коллективных домохозяйствах, что согласуется с сокращением личного состава Вооруженных сил РФ и численности лиц, отбывающих наказание в местах лишения свободы. В результате доля институционального населения снизилась в 2010 г. до 1,3% от общей численности постоянного населения России против 1,6% в 2002 г. и 2,1% в 1989 г.

ВПН—2002 зафиксировала появление новой категории населения — лиц без постоянного жилья (того, что можно назвать жилым помещением). В 2010 г. эта категория населения также была выявлена и переписана, но численность ее оказалась на 55% ниже. Насколько точно эти данные отражают реальность, судить сложно, однако маловероятно, что доля бездомных существенно выше.

Численность населения, проживающего в частных домохозяйствах, снижалась в меньшей степени, чем общая численность населения. Поэтому доля проживающих в частных домохозяйствах неуклонно повышалась — от 97,9% в 1989 г. до 98,7% в 2010 г.

Среди проживающих в частных домохозяйствах с социально-экономической точки зрения особо выделяется группа одиноко проживающих и проживающих в группе (домохозяйствах, состоящих из 2 человек и более, т.е. фактически в семье большего или меньшего размера). В период между переписями 1989 и 2002 гг. численность населения, проживающего в семьях, возросла несмотря на общую убыль населения — на 1 млн человек, или на 0,8%.

группы: «члены семьи, проживающие совместно с семьей», «члены семьи, проживающие отдельно от семьи» и «одиночки». Под «одиночкой» понималось лицо, не имеющее родственников, или лицо, имеющее родственников, но живущее постоянно отдельно от них и не имеющее с ними общего бюджета или регулярной материальной связи. Отметка «член семьи, живущий отдельно» ставилась членам семьи, постоянно проживающим отдельно от семьи, но имеющим с ней общий бюджет или регулярную материальную связь, а также членам семьи, временно проживающим отдельно от семьи. См.: Инструкция о порядке проведения Всесоюзной переписи населения 1989 года и заполнения списков проживающих в помещении и переписных листов / Гос. ком. СССР по статистике. М., 1988. С. 14–15.

Между переписями 2002 и 2010 гг. она сократилась в большей степени, чем общая численность населения и численность населения частных домохозяйств, — на 4,1 млн человек, или на 3,1%. Это было связано с обратными тенденциями изменения числа одиноко проживающих: в предыдущий межпереписной период оно уменьшилось на 2,2 млн человек, или на 15,7%, а в период между 2002 и 2010 гг. увеличилось — на 2,3 млн, или на 19,4%. Отчасти это объясняется вступлением в активные рабочие возраста многочисленных поколений, рожденных во второй половине 1980-х годов (молодые люди покидают родительские семьи и уезжают на учебу и работу в другие регионы, где в первые годы живут, как правило, одиноко, не создавая семьи), но в большей мере — старением населения при сохранении значительных различий в смертности мужчин и женщин (формирование значительного числа домохозяйств, представленных одиноко проживающими пожилыми женщинами).

Доля населения, проживающего в коллективных домохозяйствах, расположенных в городских поселениях, сократилась вдвое — до 1,2% в 2010 г., на селе же она оставалась стабильной — 1,4% (табл. 4.2). В определенной мере это связано с массовыми преобразованиями поселков городского типа в сельские населенные пункты в 1990–2000-е годы.

Доля проживающих в частных домохозяйствах в 1989 и 2002 гг. была выше в сельской местности, а по итогам ВПН—2010 оказалась чуть ниже (на 0,1 п.п.), чем в городских поселениях. При этом доля одиноко проживающих среди городского населения оставалась неизменно чуть более высокой, чем среди сельского населения, а доля проживающих в семьях (домохозяйствах, состоящих из 2 человек и более), напротив, ниже, чем на селе. Домохозяйства бездомных — также в большей степени феномен городской жизни, на селе их абсолютная и относительная численность существенно ниже.

Доля проживающих в частных и коллективных домохозяйствах различается по регионам — субъектам РФ. Так, в коллективных домохозяйствах, по данным ВПН—2010, проживает от 0,1% населения Республики Ингушетия до 3,5% населения Хабаровского края. Доля населения, проживающего в домохозяйствах

бездомных, наиболее высокой оказалась в Свердловской области (0,3%), Республике Тыва и Омской области (по 0,2%). Еще в 20 регионах она составила 0,1%, в остальных была ниже.

Таблица 4.2. Население городских и сельских поселений Российской Федерации по типам домохозяйств, по данным переписей 1989, 2002 и 2010 гг.

	Городские поселения			Сельские поселения		
	1989 г.	2002 г.	2010 г.	1989 г.	2002 г.	2010 г.
Все население, человек	107 959 002	106 429 049	105 313 773	39 062 867	38 737 682	37 542 763
Проживают в домохозяйствах:						
частных	105 373 001	104 580 819	103 940 950	38 522 128	38 173 279	37 019 123
в том числе						
одинок	10 321 902	8 768 570	10 812 219	3 602 233	2 972 879	3 206 525
2 человека и более	95 051 099	95 812 249	93 128 731	34 919 895	35 200 400	33 812 598
коллективных	2 586 001	1 713 821	1 313 033	540 739	556 253	519 353
бездомных	—	134 409	59 790	—	8150	4287
Все население, %	100,0	100,0	100,0	100,0	100,0	100,0
Проживают в домохозяйствах						
частных	97,6	98,3	98,7	98,6	98,5	98,6
в том числе						
одинок	9,6	8,2	10,3	9,2	7,7	8,5
2 человека и более	88,0	90,0	88,4	89,4	90,9	90,1
коллективных	2,4	1,6	1,2	1,4	1,4	1,4
бездомных	—	0,1	0,1	—	0	0,0

Источники: Число и состав домохозяйств // Итоги Всерос. переписи населения 2010 года. Т. 6. С. 7, 12; Население России 2003–2004. С. 122.

Более существенные региональные различия наблюдаются в доле населения, проживающего в семьях и одиноко. В 2010 г. доля одиноко проживающих составила от 0,4% в Республике Ингушетия до 15,0% в Магаданской области и Чукотском АО. Высокой долей одиноко проживающих людей отличаются многие регионы Европейского Севера, Дальнего Востока и Европейского Центра. В республиках Северного Кавказа и в Сибири она заметно ниже (в семи из них не превышает 5%). Доля населения, проживающего в домохозяйствах из 2 человек и более, варьируется от 83,3% в Магаданской области до 99,4% в Республике Ингушетия.

Частота проживания в домохозяйстве того или иного типа существенно различается в зависимости от возраста и пола (табл. 4.3). Одиноко проживающих больше всего среди пожилых людей, особенно женщин — до 35,8% среди женщин 65 лет и старше. В коллективных домохозяйствах чаще проживают молодые мужчины (7,2% среди юношей 15–24 лет). По сравнению с ВПН—2002 доля проживающих в коллективных домохозяйствах сократилась по всем приведенным возрастным группам, кроме группы 35–44 лет, в основном мужчин. Доля одиноко проживающих увеличилась по всем возрастно-половым группам, кроме женщин 55–64 лет, среди которых она снизилась на 0,9 п.п. (с 19,0 до 18,1%).

Тенденция повышения доли одиноко проживающих среди пожилых людей прослеживается во всех развитых странах.

В США, по данным обследования населения 2012 г.¹⁵, доля одиноко проживающих среди глав домохозяйств выше всего в возрастной группе 65 лет и старше — 44%, а ниже всего в возрастной группе 25–44 лет — 18%¹⁶. Если в 1900 г. более 70% пожилых людей проживали вместе с родственниками, то в 1980 г. — лишь 23%. Доля одиноко проживающих среди женщин 65 лет и старше значительно возросла в 1960–1970-е годы — с 23% в 1960 г. до 41% в 1980 г. Главы домохозяйств моложе 25 лет среди одиноко проживающих составляют лишь около 4%, а 65 лет и старше — 35%.

В странах Европейского союза (ЕС—27) среди женщин 65 лет и старше одиноко проживают 41,2%, а среди их сверстни-

¹⁵ Ежегодное обследование населения (Current Population Survey) на основе выборки численностью около 55 тыс. домохозяйств.

¹⁶ *Jacobsen L.A., Mather M., Dupuis G.* Op. cit. P. 5.

Таблица 4.3. Распределение населения Российской Федерации по полу, возрасту и типу домохозяйств, по данным переписей 2002 и 2010 гг.

	Всего, ВПН—2002		В том числе проживают в домохозяйствах				Всего, ВПН—2010		В том числе проживают в домохозяйствах				
		бездомных	кол-лективных	частных		бездомных	кол-лективных	частных		бездомных	кол-лективных	частных	
				всего	в том числе по раз-меру, человек			всего	в том числе по раз-меру, человек			всего	в том числе по раз-меру, человек
				1	2 и более			1	2 и более			1	2 и более
Мужчины и женщины, всего в возрасте, лет:	100	0,10	1,6	98,3	8,1	90,2	100	0,04	1,3	98,7	9,8	88,9	
0—14	100	0,01	0,9	99,1	0,1	99,0	100	0,00	0,5	99,5	0,1	99,4	
15—24	100	0,05	4,7	95,3	4,2	91,1	100	0,01	3,8	96,2	6,3	89,9	
25—34	100	0,13	1,9	98,0	4,7	93,3	100	0,05	1,8	98,2	5,7	92,5	
35—44	100	0,17	1,0	98,9	5,0	93,8	100	0,09	1,1	98,8	6,7	92,1	
45—54	100	0,17	0,6	99,2	7,7	91,5	100	0,09	0,6	99,3	9,2	90,1	
55—64	100	0,14	0,5	99,4	15,2	84,2	100	0,06	0,4	99,5	14,9	84,6	
65 и старше	100	0,03	0,6	99,3	26,0	73,4	100	0,01	0,6	99,4	29,5	69,9	
Мужчины, всего в возрасте, лет:	100	0,16	2,9	97,0	5,7	91,3	100	0,07	2,4	97,6	7,3	90,2	
0—14	100	0,01	1,0	99,0	0,1	98,9	100	0,00	0,6	99,4	0,1	99,3	
15—24	100	0,07	8,8	91,1	3,8	87,4	100	0,02	7,2	92,8	5,9	86,9	

	Всего, ВПН—2002				В том числе проживают в домохозяйствах				Всего, ВПН—2010				В том числе проживают в домохозяйствах				
		бездом-ных	кол-лек-тив-ных	всего	частных		всего	кол-лек-тив-ных	бездом-ных	кол-лек-тив-ных	частных		всего	кол-лек-тив-ных			
					в том числе по раз-меру, человек						в том числе по раз-меру, человек						
					1	2 и более					1	2 и более					
25—34	100	0,19	3,4	96,4	5,6	90,8	100	0,06	3,2	96,7	6,7	90,0	3,2	96,7	6,7	90,0	
35—44	100	0,26	1,7	98,0	6,3	91,7	100	0,12	2,0	97,9	8,2	89,7	2,0	97,9	8,2	89,7	
45—54	100	0,29	1,0	98,7	7,6	91,1	100	0,13	1,0	98,9	9,3	89,6	1,0	98,9	9,3	89,6	
55—64	100	0,26	0,8	99,0	10,0	89,0	100	0,11	0,7	99,2	10,7	88,5	0,7	99,2	10,7	88,5	
65 и старше	100	0,07	0,7	99,2	12,8	86,4	100	0,03	0,7	99,3	15,8	83,5	0,7	99,3	15,8	83,5	
Женщины, всего	100	0,05	0,4	99,5	10,2	89,3	100	0,03	0,3	99,6	12,0	87,7	0,3	99,6	12,0	87,7	
в возрасте, лет:																	
0—14	100	0,01	0,7	99,2	0,1	99,2	100	0,00	0,4	99,6	0,1	99,5	0,4	99,6	0,1	99,5	
15—24	100	0,03	0,4	99,5	4,6	94,9	100	0,01	0,3	99,7	6,8	92,9	0,3	99,7	6,8	92,9	
25—34	100	0,07	0,4	99,6	3,7	95,8	100	0,03	0,4	99,6	4,7	94,9	0,4	99,6	4,7	94,9	
35—44	100	0,08	0,3	99,7	3,8	95,9	100	0,05	0,3	99,7	5,2	94,4	0,3	99,7	5,2	94,4	
45—54	100	0,07	0,2	99,7	7,9	91,8	100	0,05	0,2	99,7	9,2	90,5	0,2	99,7	9,2	90,5	
55—64	100	0,05	0,3	99,7	19,0	80,6	100	0,03	0,2	99,7	18,1	81,6	0,2	99,7	18,1	81,6	
65 и старше	100	0,02	0,6	99,4	32,2	67,2	100	0,01	0,5	99,5	35,8	63,7	0,5	99,5	35,8	63,7	

Источники: Число и состав домохозяйств // Итоги Всероссий. переписи населения 2010 года. Т. 6. С. 453, 531; То же // Итоги Всероссий. переписи населения 2002 года. С. 373, 408; Возрастно-половой состав и состояние в браке // Итоги Всероссий. переписи населения 2010 года. Т. 2. С. 6—8; То же // Итоги Всероссий. переписи населения 2002 года. Т. 2. С. 6—8.

ков — 19,7%¹⁷. Значение показателя заметно различается в странах ЕС—27. Среди женщин 65 лет и старше доля одиноко проживающих варьируется от 25,5% в Испании до 56,6% в Дании, а среди мужчин того же возраста — от 7,4% в Греции до 31,3% в Дании¹⁸.

Таким образом, по сравнению с большинством стран ЕС—27 и США, в России доля одиноко проживающих пожилых людей пока относительно невысока.

4.3. Число домохозяйств возросло до 54,6 млн, средний размер снизился до 2,6 человека

В период между переписями 2002 и 2010 гг. число частных домохозяйств в России при сокращении общей численности населения увеличилось на 1,8 млн, или на 3,5% (табл. 4.4). Число домохозяйств увеличилось только в городских поселениях (на 2,0 млн, или на 5,1%), а в сельских поселениях оно, напротив, снизилось (на 154 тыс., или на 1,1%). Отчасти рост числа частных домохозяйств был связан с сокращением доли населения, проживающего в коллективных домохозяйствах, а также с особенностями распределения лиц, не принявших участия в переписи населения, по домохозяйствам различных типов, о чем говорилось выше. Но основной причиной роста числа частных домохозяйств стало значительное увеличение числа малых домохозяйств, состоящих из 1–2 человек, и сокращение среднего размера частных домохозяйств.

Средний размер частного домохозяйства по итогам ВПН—2002 составил 2,71, а по итогам ВПН—2010 — 2,58 человека. В большей степени сократился средний размер городского домохозяйства (с 2,67 до 2,52), немного уменьшилось и сельское домохозяйство (с 2,83 до 2,78 человека).

¹⁷ *Iacovou M., Skew A.* More than 10% of households in Romania, Latvia and Bulgaria were three-generation in 2008 // *Statistics in Focus*. 2011. Iss. 52 (http://epp.eurostat.ec.europa.eu/cache/ITY_OFFPUB/KS-SF-11-052/EN/KS-SF-11-052-EN.PDF).

¹⁸ *Щербакова Е.М.* Пожилые женщины чаще живут одиноко, их сверстники-мужчины — в семье / *Мировой демографический барометр* // *Демоскоп Weekly*. 2012. № 495–496. 23 января — 5 февраля (<http://demoscope.ru/weekly/2012/0495/barom05.php>).

Таблица 4.4. Распределение домохозяйств Российской Федерации по размеру, по данным переписей 1989, 2002 и 2010 гг.

	1989 г.			2002 г.			2010 г.		
	Все поселения	Городские поселения	Сельские поселения	Все поселения	Городские поселения	Сельские поселения	Все поселения	Городские поселения	Сельские поселения
Все домохозяйства	54 170 307	39 985 245	14 185 062	52 711 375	39 236 582	13 474 793	54 560 627	41 240 276	13 320 351
%	100,0	100,0	100,0	100,0	100,0	100,0	100,0	100,0	100,0
В том числе состоящие									
из 1 человека	25,7	25,7	25,8	22,3	22,3	22,1	25,7	26,2	24,1
2 человек	25,4	25,4	24,6	27,6	27,7	27,2	28,5	28,9	27,4
3 человек	20,8	20,8	22,0	23,8	25,0	20,3	22,5	23,4	19,7
4 человек	18,7	18,7	19,3	17,0	16,9	17,3	14,5	14,1	15,6
5 человек и более	9,3	9,3	8,3	9,4	8,1	13,2	8,8	7,3	13,2
Средний размер домохозяйства, человек	2,66	2,64	2,72	2,71	2,67	2,83	2,58	2,52	2,78

Источники: Число и состав домохозяйств // Итоги Всероссий. переписи населения 2010 года. Т. 6. С. 12; Население России 2003—2004. С. 125.

В распределении частных домохозяйств по размеру доля домохозяйств, состоящих из 1–2 человек, превысила половину, увеличившись с 49,9% в 2002 г. до 54,1% в 2010 г. Среди городских домохозяйств доля домохозяйств, состоящих из одного или двух человек, увеличилась с 50,0 до 55,1%, среди сельских — с 49,3 до 51,5%.

Доля домохозяйств большего размера (из 3 человек и более), преобладавших в 2002 г., сократилась как в целом по стране, так и по городским и сельским поселениям. Однако следует отметить неизменность доли более крупных домохозяйств (состоящих из 5 человек и более) среди сельских домохозяйств — 13,2%.

Считая домохозяйства, состоящие из 2 человек и более, семьями¹⁹, можно сопоставить данные о них, полученные в ходе двух последних переписей населения, с данными переписей советского периода, в ходе которых непосредственно учитывалось население, проживающее в семьях или отдельно и одиноко.

Доля лиц, проживающих в семьях, остается относительно стабильной на протяжении достаточно длительного времени (табл. 4.5). Наиболее высокой она была по итогам ВПН—2002 (90,2%), а в 2010 г. оказалась такой же, как в 1970 г. (88,9%). В городе доля проживающих в семьях всегда была несколько ниже, чем на селе, особенно в 1950–1970-е годы. Различия были минимальными в 2002 г., а в 2010 г. они вновь немного увеличились.

Средний размер семьи устойчиво сокращался до 1980-х годов, а затем сокращение замедлилось (в том числе за счет повышения числа родившихся в 1980-е годы). По данным переписи 1989 г., городские и сельские семьи почти сравнялись по размеру, но в 2002 и 2010 гг. различия вновь усилились (табл. 4.6).

Сокращение среднего размера семей шло за счет повышения доли малых семей, состоящих из 2–3 человек, и снижения доли больших семей, состоящих из 5 человек и более (рис. 4.1).

¹⁹ Данные ВПН—2010 о типах частных домохозяйств, состоящих из 2 человек и более, свидетельствуют о том, что в небольшом числе таких домохозяйств — около 4% — имеются неродственники, т.е. члены домохозяйства, не связанные узами родства. Неясно, могли ли попасть в эту группу неродственников люди, связанные узами фактического, но не зарегистрированного брака, родственники по предыдущему браку и т.д. В то же время нельзя исключать, что подобные неродственники могли быть и в семьях, учтенных переписями советского периода.

Таблица 4.5. Доля населения Российской Федерации, проживающего в семьях, по данным переписей населения, %

	Год					
	1959	1970	1979	1989	2002	2010
Все население	88,8	88,9	87,4	88,4	90,2	88,9
Городское население	86,6	87,4	86,5	88,0	90,0	88,4
Сельское население	91,2	91,5	89,3	89,4	90,9	90,1

Источники для табл. 4.5 и 4.6: Число и состав домохозяйств // Итоги Всерос. переписи населения 2010 года. Т. 6. С. 12; Население России 2003–2004. С. 121, 125.

Таблица 4.6. Средний размер семьи в Российской Федерации, по данным переписей населения, человек

	Год						
	1939	1959	1970	1979	1989	2002	2010
Все население	4,1	3,6	3,5	3,3	3,2	3,2	3,1
Городское население	3,6	3,5	3,4	3,2	3,2	3,1	3,1
Сельское население	4,3	3,8	3,8	3,4	3,3	3,4	3,3

Доля семей, состоящих из 2 человек, начала быстро расти в 1970-е годы. По итогам ВПН—2010 она составила 38,4% против 26,7% по переписи 1959 г. и 26,5% по переписи 1970 г. Доля семей из 3 человек росла в 1960–1970-е годы, но между переписями 1979 и 1989 гг. заметно сократилась, хотя затем вновь выросла почти до уровня 1979 г., составив по итогам ВПН—2010 30,3%.

Доля семей большего размера быстро сокращалась в 1960–1970-е годы, затем сокращение замедлилось, причем доля семей, состоящих из 6 человек и более, оставалась почти неизменной в последний межпереписной период.

Процесс нарастания доли малых семей за счет сокращения доли крупных семей шел более интенсивно в городских поселениях (рис. 4.2–4.3). По итогам ВПН—2010 доля семей, состоящих из 2–3 человек, достигла 70,9% городских семей (против 56,5% в 1959 г.), в то время как на селе — только 62,0% (против 49,7%).

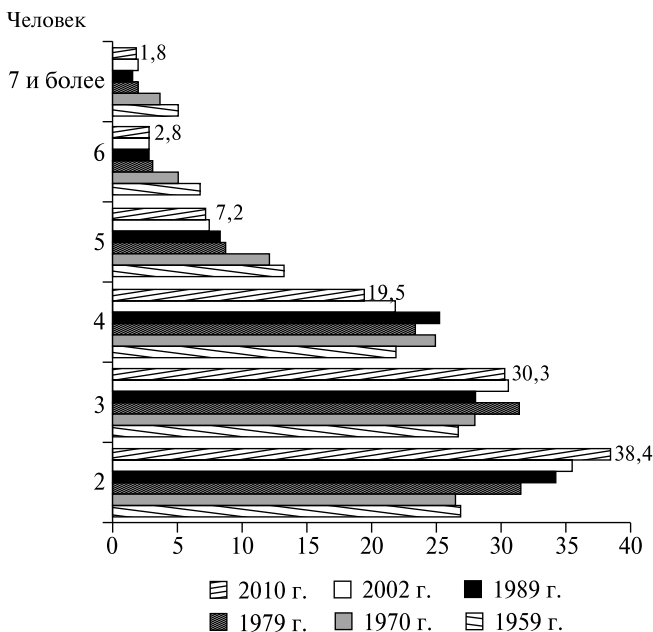


Рис. 4.1. Распределение семей Российской Федерации по размеру, по данным переписей населения, %

Источники: Число и состав домохозяйств // Итоги Всерос. переписи населения 2010 года. Т. 6. С. 12; Население России 2003–2004. С. 126.

Доля семей, состоящих из 5 человек и более, в городе сократилась вдвое (с 20,4% в 1959 г. до 9,9% в 2010 г.). На селе сокращение удельного веса больших семей также было значительным (с 29,9 до 17,4%), однако в два последних межпереписных периода отмечался умеренный рост (с 16,4% в 1989 г. до 16,9% в 2002 г. и 17,4% в 2010 г.).

Состав и средний размер домохозяйства заметно различается по регионам России. По итогам ВПН—2010 он оказался ниже, чем в 2002 г., во всех федеральных округах и регионах — субъектах РФ, за исключением Республики Карачаево-Черкесия. Наименьшим размером отличаются частные домохозяйства в Северо-Западном

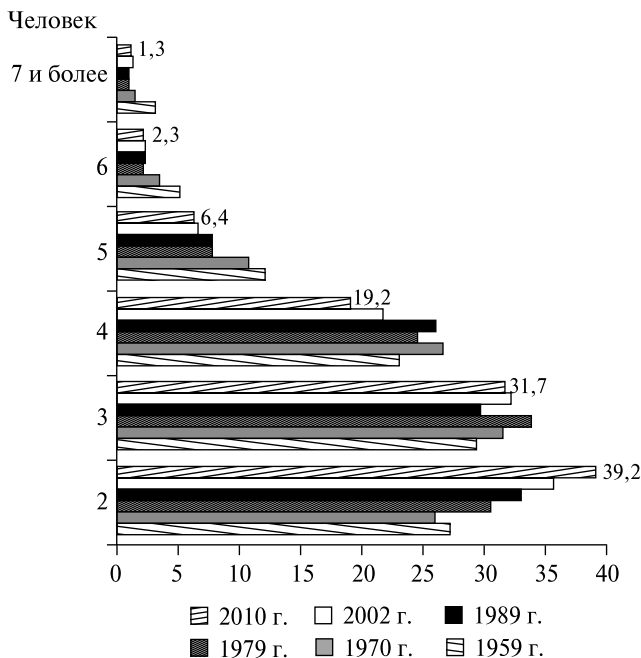


Рис. 4.2. Распределение городских семей Российской Федерации по размеру, по данным переписей населения, %

Источники для рис. 4.2 и 4.3: Число и состав домохозяйств // Итоги Всерос. переписи населения 2010 года. Т. 6. С. 12; Население России 2003–2004. С. 127.

ФО, наибольшим — в Северо-Кавказском. Средний размер частных домохозяйств в регионах — субъектах РФ варьируется от 2,2 в Магаданской области до 6,0 в Республике Ингушетия. Помимо Ингушетии большим средним размером отличались частные домохозяйства и в других республиках Северного Кавказа — Чечне (4,8), Дагестане (4,2), Кабардино-Балкарии (3,7), Карачаево-Черкесии (3,6), Северной Осетии — Алании (3,4), — а кроме того, в Тыве (3,4) и Калмыкии (3,1 человека). Во всех остальных регионах средний размер домохозяйства, по данным ВПН—2010, не достигал 3 человек. По данным ВПН—2002, средний размер домохозяйства состав-

лял от 2,3 до 7,1 в тех же регионах, полярных по значению данного признака, — Магаданской области и Республике Ингушетия.

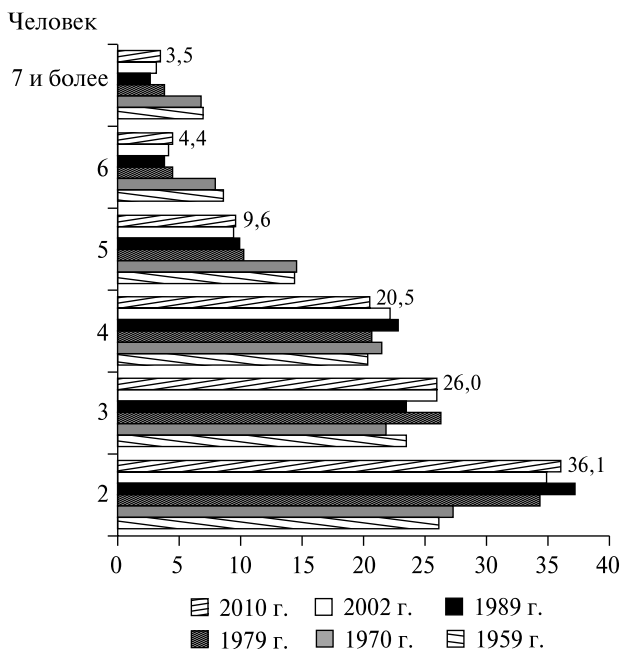


Рис. 4.3. Распределение сельских семей Российской Федерации по размеру, по данным переписей населения, %

По итогам ВПН—2010, доля домохозяйств, состоящих из 1–2 человек, превышала половину от общей численности частных домохозяйств во всех федеральных округах, кроме Северо-Кавказского, где она составляла лишь около трети. Еще почти треть домохозяйств (29,8%) на Северном Кавказе составляют семьи из 5 человек и более, причем в большей части из них проживает 6 человек и более (16,7% от общего числа домохозяйств).

Среди регионов — субъектов РФ доля населения частных домохозяйств, проживающего в домохозяйствах, состоящих из 6 человек и более, варьируется от 1,9% в Мурманской области до 70,6% в Республике Ингушетия. Высокие значения показателя отмечают-

ся также в Чечне (55,3%), Дагестане (36,5), Кабардино-Балкарии (31,6), Северной Осетии — Алании (29,5), Карачаево-Черкесии (29,1) и Тыве (25,9%). В остальных регионах она не достигает 20%.

Доля малых домохозяйств, состоящих из 1–2 человек, варьируется от 9,8% в Республике Ингушетия до 64,6% в Магаданской области, а доля населения частных домохозяйств, проживающих в них, — от 2,8 до 43,2% соответственно. Помимо Магаданской области высокие значения показателя (свыше 40%) отмечаются также в Псковской, Мурманской и Нижегородской областях.

В целом же домохозяйства России по своему среднему размеру — 2,6 человека в 2010 г. — мало отличаются от домохозяйств развитых стран. В США он практически такой же, в Канаде и Австралии составляет 2,5, в Японии — 2,7. В Европейском союзе средний размер домохозяйства варьируется от 2,0 человека в Германии, Дании и Швеции до 2,9 в Болгарии, Румынии, на Кипре и Мальте. Средний размер домохозяйства превышает 2,5 в странах Восточной и Южной Европы (кроме Эстонии, где он составляет 2,3 человека). В остальных странах ЕС—27 он ниже 2,5 (кроме Ирландии, где он составляет 2,7 человека)²⁰.

При этом распределение домохозяйств по числу членов заметно различается по странам. Доля домохозяйств, состоящих из одного человека (одиноко проживающих), составляет от 16% на Кипре до 46% в Дании. Помимо Дании, доля домохозяйств одиноко проживающих превышает 40% от общего числа домохозяйств в Швеции и Норвегии, треть — в Финляндии, Германии, Нидерландах, Австрии, Бельгии, Франции и Эстонии. Доля относительно больших домохозяйств, в составе которых 5 человек и более, варьируется от 2,5% в Греции до 14,6% в Польше. Помимо Польши она превышает 10% в Румынии, Болгарии, Ирландии, Словакии, Латвии и на Мальте.

В США доля домохозяйств, состоящих из одного человека, в общем числе домохозяйств резко увеличилась в середине XX в.

²⁰ Щербакова Е.М. Среднее число членов домохозяйства в странах ОЭСР снизилось с 2,74 в середине 1980-х до 2,63 в середине 2000-х годов / Мировой демографический барометр // Демоскоп Weekly. 2012. № 495–496. 23 января — 5 февраля (<http://demoscope.ru/weekly/2012/0495/barom01.php>).

(с 7,8% в 1940 г. до 13,4% в 1960 г. и 22,6% в 1980 г.), а затем продолжала расти умеренно — до 25,8% в 2000 г. и 26,7% в 2010 г.²¹

4.4. Доля семей, состоящих из супружеской пары с детьми, сокращается

Среди российских домохозяйств, состоящих из 2 человек и более (семей), сокращается доля простых полных семей, состоящих из супружеской пары с детьми и без детей²². Если, по данным переписей 1979 и 1989 гг., эта доля составляла две трети от общего числа семей, то в 2010 г. она сократилась до 52,1% (рис. 4.4).



Рис. 4.4. Распределение семей Российской Федерации по типам, по данным переписей населения, %

Источники: Число и состав домохозяйств // Итоги Всерос. переписи населения 2010 года. Т. 6. С. 21–24; Население России 2003–2004. С. 131.

²¹ Jacobsen L.A., Mather M., Dupuis G. Op. cit. P. 3.

²² В число детей в домохозяйстве не включаются лица моложе 18 лет, состоящие в браке и (или) имеющие детей. См.: Число и состав домохозяйств // Итоги Всерос. переписи населения 2010 года. Т. 6. С. 537.

Одновременно заметно увеличилась доля неполных семей, состоящих из одинокого родителя с детьми, другими родственниками или без них. Она резко увеличилась в период между переписями 1989 и 2002 гг. — с 15,2 до 21,6%, — а по итогам ВПН—2010 оказалась несколько ниже, но несущественно — 21,0%. Помимо неполных семей имеется некоторое количество полных (с супружеской парой), в составе которых также имеется одинокий родитель с детьми. В результате доля семей, в который ребенок воспитывается фактически одиноким родителем, возрастает примерно до одной четвертой.

Кроме того, по данным двух последних переписей населения, понемногу увеличивалась доля семей сложного состава, включающих помимо супружеской пары с детьми (или без детей) иных родственников — до 13,9% в 2010 г. По данным предшествующих переписей советского периода, она неуклонно снижалась.

Доля семей, имеющих в своем составе 2 и более супружеские пары, оставалась относительно стабильной, составив в 2010 г. 3,4% против 3,3% в 2002 г., 3,4% в 1989 г., 3,5% в 1979 г. и 3,1% в 1970 г.

От переписи к переписи устойчиво возрастала доля семей прочих типов. В 2010 г. она увеличилась до 9,7% против 6,6% в 2002 г. и 1,9% в 1970 г. В этой группе, как и в остальных, также преобладают домохозяйства, состоящие из родственников (8,6% в 2010 г.), лишь незначительное число (1,1%) имеют в своем составе неродственников.

Весьма значительно снизилась доля семей простых полных (состоящих из супружеской пары с детьми и без них) среди городских семей. По итогам ВПН—2010 она составила 50,8% против 52,8% в 2002 г. и около двух третей в 1979 и 1989 гг. (рис. 4.5—4.6). Доля семей более сложного состава (супружеская пара с детьми и без детей, с другими родственниками) сокращалась до конца 1980-х годов, но по данным ВПН—2002 оказалась выше, чем в 1989 г. (13,6% против 11,6%). В период между переписями 2002 и 2010 гг. она немного снизилась, а доля сложных семей, состоящих из 2 и более супружеских пар, осталась неизменной (3,1%). От переписи к переписи устойчиво возрастала доля семей прочих типов. В 2010 г. она увеличилась до 9,7% против 6,6% в 2002 г., 3,1% в 1989 г., 2,7% в 1979 г. и 1,9% в 1970 г.

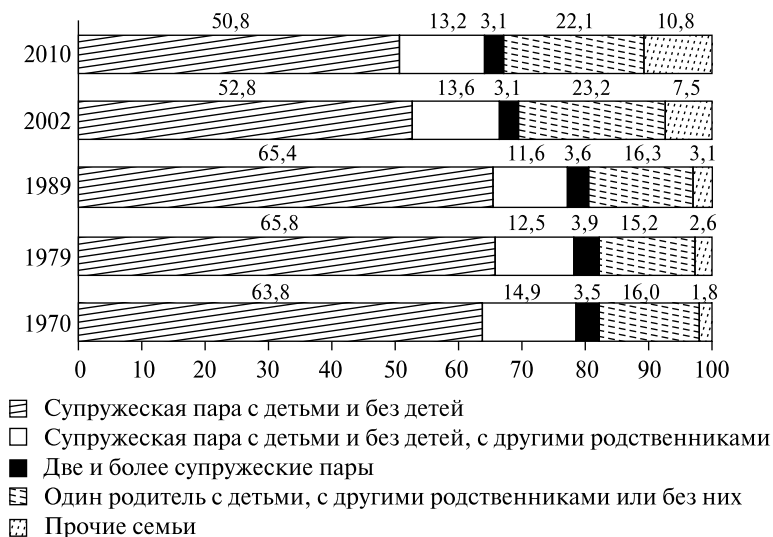


Рис. 4.5. Распределение городских семей Российской Федерации по типам, по данным переписей населения, %

Источники: Число и состав домохозяйств // Итоги Всерос. переписи населения 2010 года. Т. 6. С. 25–28; Население России 2003–2004. С. 132.

Доля неполных семей, более распространенных в городе, заметно увеличилась за период между переписями 1989 и 2002 гг. — до 23,2% городских семей и 17,0% сельских. По данным ВПН—2010, она оказалась немного ниже, чем в 2002 г., но оставалась существенно выше, чем в 1989 г. и ранее. Доля семей прочих типов также быстрее росла в городе — с 1,8% в 1970 г. до 2,6% в 1979 г., 3,1% в 1989 г., 7,3% в 2002 г. и 10,8% в 2010 г.

Среди сельских семей доля простых полных семей также снижалась после переписи 1989 г., а доля неполных семей, семей сложного состава (в том числе состоящих из 2 и более брачных пар) и семей прочих типов возрастала. Доля сельских семей, состоящих из 2 супружеских пар и более, составила в 2010 г. 4,3% против 3,9% в 2002 г. и 2,6%, по данным трех предшествующих переписей населения. Доля семей прочих типов составила 6,2% против 4,5% в 2002 г., 3,1% в 1989 г., 2,9% в 1979 г. и 2,1% в 1970 г.

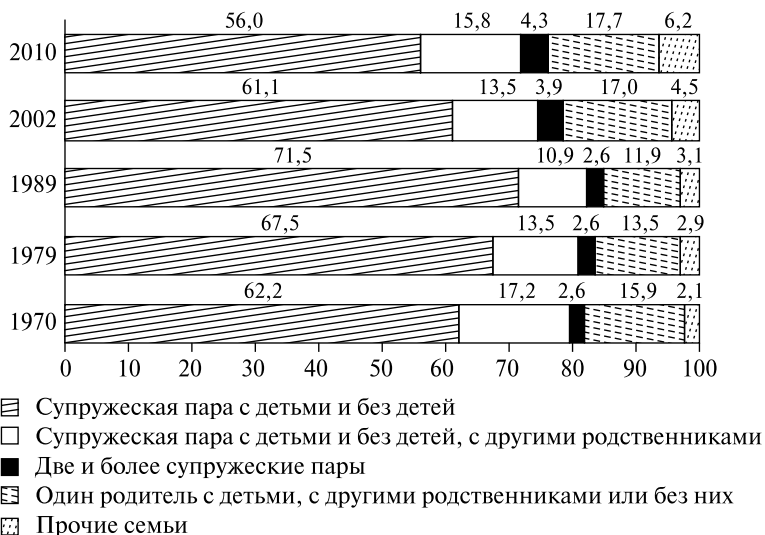


Рис. 4.6. Распределение сельских семей Российской Федерации по типам, по данным переписей населения, %

Источники: Число и состав домохозяйств // Итоги Всерос. переписи населения 2010 года. Т. 6. С. 29–32; Население России 2003–2004. С. 132.

Распределение населения частных домохозяйств, состоящих из 2 человек и более, по типу подтверждает бóльшую распространенность полных семей простого и сложного состава на селе и относительно меньшую, чем в городе, распространенность неполных семей и семей прочих типов (табл. 4.7).

Распространенность семей различного типа существенно различается по регионам. Доля простых полных семей (супружеская пара с детьми и без детей) составляла, по данным ВПН—2010, от 46,3% частных домохозяйств, состоящих из 2 человек и более, в Центральном ФО до 58,0% в Уральском ФО. Доля семей сложного состава, включающих несколько супружеских пар или иных родственников помимо супружеской пары с детьми или без детей, варьировалась от 13,4% в Дальневосточном ФО до 26,9% в Северо-Кавказском ФО, в котором среди сельских семей она доходила до 28,7% (на Дальнем Востоке — 15,5%). Неполные семьи,

состоящие из одинокого родителя (чаще матери) с детьми и другими родственниками (или без них), наиболее распространены среди семей Северо-Западного ФО (23,6%), особенно городских (24,3%). Меньше всего их в Северо-Кавказском ФО (17,2%), особенно на селе (15,5%).

Таблица 4.7. Распределение населения частных домохозяйств, состоящих из 2 человек и более, по типу, Российская Федерация, по данным ВПН—2010, % от общей численности населения частных домохозяйств, состоящих из 2 человек и более

	Все население	Городское население	Сельское население
Население частных домохозяйств, состоящих из 2 человек и более, всего	100,0	100,0	100,0
в том числе по типам домохозяйств:			
супружеская пара с детьми и без детей	48,5	47,8	50,6
супружеская пара с детьми и без детей, с другими родственниками	19,1	18,2	21,4
2 и более супружеские пары	6,4	5,7	8,2
один родитель с детьми, с другими родственниками или без них	17,2	18,3	14,2
прочие семьи	8,8	10,0	5,6

Источник: Число и состав домохозяйств // Итоги Всерос. переписи населения 2010 года. Т. 6. С. 21–32.

Доля населения, проживающего в неполных семьях, составляет от 5,3% населения частных домохозяйств, состоящих из 2 человек и более, в Северо-Кавказском ФО до 12,3% в Северо-Западном ФО. В городе она выше (до 13,2% в Северо-Западном ФО), а на селе ниже (3,8% в Северо-Кавказском ФО). В семьях сложного состава, включающих по крайней мере одну брачную пару, сконцентрировано от 19,9% населения частных домохо-

зайств, состоящих из 2 человек и более, в Дальневосточном ФО до 38,2% в Северо-Кавказском ФО. На селе она выше — от 22,8% на Дальнем Востоке до 40,1% на Северном Кавказе.

4.5. Уменьшилась доля семей с детьми моложе 18 лет

Важные изменения в структуре домохозяйств, состоящих из 2 человек и более (из приведенных данных ясно, что они практически в полной мере соответствуют совокупности семей), по типам связаны с изменением числа детей не старше 18 лет в семьях. За период между переписями 1989 и 2010 гг. доля семей без несовершеннолетних детей возросла на 14,3 п.п. — с 41,6% в 1989 г. до 55,9% в 2010 г. (рис. 4.7). А среди семей с детьми увеличилась доля семей с одним ребенком в возрасте до 18 лет (на 14,7 п.п.) и сократилась доля семей с двумя (на 10,8) и тремя и более несовершеннолетними детьми (на 2,7). Если в 1989 г. примерно половина (50,8%) семей с детьми имела в своем составе лишь одного ребенка, то в 2002 и 2010 гг. — почти две трети (65,2 и 65,5% соответственно).

Эти тенденции более явно выражены в городских поселениях, где доля семей без несовершеннолетних детей увеличилась между переписями 1989 и 2010 гг. на 16,6 п.п. (на селе — на 7,5), а удельный вес семей с двумя детьми снизился на 12,2 п.п. (на селе — на 6,7).

Среди семей с детьми в возрасте до 18 лет явно преобладают семьи с одним ребенком, особенно в городе. Удельный вес семей с одним ребенком среди городских семей с детьми увеличился с 54,1% в 1989 г. до 70,0% в 2002 г., в 2010 г. он остался практически тем же — 69,4%.

На селе доля семей с одним ребенком среди семей с детьми в возрасте до 18 лет заметно ниже, но постепенно увеличивается (54,5% в 2010 г. против 52,2% в 2002 г. и 40,5% в 1989 г.). Доля сельских семей с тремя и более детьми до 18 лет сокращается (6,1% в 2010 г. против 7,0% в 2002 г. и 10,5% в 1989 г.), хотя и остается выше, чем среди городских семей (соответственно 2,1; 2,2 и 4,0% семей с детьми до 18 лет).

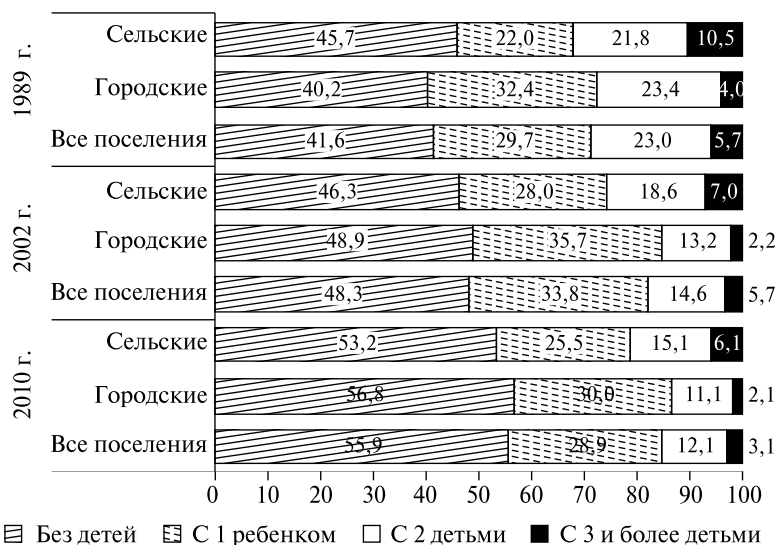


Рис. 4.7. Распределение домохозяйств Российской Федерации по числу детей моложе 18 лет, по данным переписей населения, %

Источники: Число и состав домохозяйств // Итоги Всерос. переписи населения 2010 года. Т. 6. С. 29–32; Население России 2003–2004. С. 133.

Доля семей, имеющих в своем составе детей моложе 18 лет, существенно различается по регионам. По данным ВПН—2010, она составляла от 40,0% в Центральном ФО до 58,8% в Северо-Кавказском ФО (в городских поселениях — от 39,9 до 54,8%, в сельских поселениях — от 40,3 до 63,1% в тех же округах). Республики Северного Кавказа резко выделяются на фоне остальных российских регионов в среднем более крупным размером частных домохозяйств, в том числе за счет более высокого числа несовершеннолетних детей.

4.6. Население домохозяйств разного размера по возрастным группам

Распределение населения частных домохозяйств разного размера по отдельным возрастным группам важно для характери-

стики домохозяйств и определения их социально-экономических потребностей, а распределение населения частных домохозяйств отдельных возрастных групп по домохозяйствам разного размера может служить основой для прогнозных расчетов числа и состава домохозяйств.

Население, проживающее в частных домохозяйствах малого размера, в большей степени представлено людьми старших возрастов. Так, по итогам ВПН—2010, среди одиноко проживающих 38,4% составляли люди в возрасте 65 лет и старше, еще 19% — люди в возрасте 55–64 лет (табл. 4.8). Молодежь в возрасте 18–24 года составляла лишь 8,1% одиночек, люди в возрасте 25–34 лет — 9,3%. Преобладание пожилых людей более выражено среди одиноко проживающих на селе (48,9% в возрасте 65 лет и старше, 19,5% в возрасте 55–64 года), в городе же несколько выше, чем на селе, доля одиноко проживающих молодых людей. Доля одиноко проживающих пожилых людей выше среди женщин (62,9% на селе), молодых одиночек — среди мужчин.

Повышенной долей пожилого населения отличается также, хотя и в меньшей мере, население частных домохозяйств, состоящих из двух человек — 21,9% в возрасте 65 лет и старше, 22,0% в возрасте 55–64 лет. Доля пожилых среди проживающих вдвоем на селе заметно выше, чем в городских поселениях.

С повышением размера домохозяйства доля пожилых людей в населении, проживающем в них, сокращается. Среди населения, проживающего в частных домохозяйствах из 3 человек, доля людей 65 лет и старше составляет лишь 7,2%, что ниже, чем среди всего населения частных домохозяйств (12,8%), а в населении домохозяйств, состоящих из 4 человек, она составляет 5,0%, из 5 человек и более — 6,2%.

Доля детей, особенно младших возрастов, напротив, повышается с увеличением размера домохозяйств, особенно сельских.

По сравнению с аналогичными данными ВПН—2002 (табл. 4.9), доля пожилых людей в возрасте 65 лет и старше сократилась среди населения, проживающего в домохозяйствах, состоящих из 1–2 человек, менее значительно — в домохозяйствах, состоящих из 5 человек и более. Увеличилась доля детей в возрасте до 10 лет среди населения, проживающего в домохозяйствах, состоящих из 3 человек и более.

Таблица 4.8. Распределение населения частных домохозяйств разного размера по возрасту, Российская Федерация, ВПН—2010, %

	Мужчины и женщины						Мужчины						Женщины								
	Всего		Мужчины		Женщины		Всего		Мужчины		Женщины		Всего		Мужчины		Женщины				
	го	го	1	2	3	4	5+	го	1	2	3	4	5+	го	1	2	3	4	5+		
Все население	100,0	100,0	100,0	100,0	100,0	100,0	100,0	100,0	100,0	100,0	100,0	100,0	100,0	100,0	100,0	100,0	100,0	100,0	100,0	100,0	
В возрасте, лет																					
0–3	4,6	0,0	0,8	4,6	6,7	8,9	5,2	0,0	1,0	4,9	7,2	9,4	4,1	0,0	0,7	4,2	6,3	8,3			
4–5	2,1	0,0	0,5	2,0	3,1	3,7	2,3	0,0	0,6	2,2	3,4	3,9	1,9	0,0	0,5	1,9	3,0	3,5			
6–9	4,0	0,0	1,2	3,8	6,4	6,7	4,4	0,0	1,4	4,0	6,8	7,1	3,6	0,0	1,0	3,5	6,0	6,3			
10–14	4,6	0,1	1,7	4,6	7,3	7,3	5,2	0,1	2,0	4,9	7,8	7,8	4,2	0,0	1,5	4,3	6,8	6,9			
15–17	3,2	1,2	1,6	3,3	4,5	4,3	3,6	1,7	1,9	3,6	4,8	4,5	2,9	0,9	1,5	3,1	4,2	4,1			
18–24	10,8	8,1	8,4	11,9	11,8	12,5	11,5	11,1	8,9	12,3	12,3	12,3	10,3	6,5	8,0	11,5	11,4	12,6			
25–34	16,0	9,3	11,4	19,3	18,0	17,8	17,2	15,8	13,0	20,4	17,4	17,6	15,0	5,8	10,2	18,3	18,7	18,1			
35–44	13,6	9,3	10,6	15,8	16,8	12,6	14,4	16,0	10,4	15,7	16,9	13,1	13,0	5,7	10,8	16,0	16,6	12,1			
45–54	15,6	14,6	19,7	17,1	13,3	12,1	15,8	19,7	19,0	16,7	13,6	12,2	15,5	11,9	20,3	17,4	13,1	12,0			
55–64	12,6	19,0	22,0	10,5	6,9	8,1	11,7	16,8	21,6	10,0	6,5	7,7	13,4	20,2	22,3	10,8	7,4	8,4			
65+	12,8	38,4	21,9	7,2	5,0	6,2	8,8	18,6	20,3	5,2	3,2	4,4	16,3	48,8	23,1	9,1	6,6	7,8			

	Мужчины и женщины						Мужчины						Женщины					
	Все-го	в домохозяйствах из, человек					Все-го	в домохозяйствах из, человек					Все-го	в домохозяйствах из, человек				
		1	2	3	4	5+		1	2	3	4	5+		1	2	3	4	5+
Городское население	100,0	100,0	100,0	100,0	100,0	100,0	100,0	100,0	100,0	100,0	100,0	100,0	100,0	100,0	100,0	100,0	100,0	
В возрасте, лет																		
0–3	4,4	0,0	0,9	4,7	6,7	8,4	5,0	0,0	1,1	5,1	7,2	9,0	3,9	0,0	0,8	4,3	6,2	7,8
4–5	2,0	0,0	0,6	2,1	3,1	3,5	2,2	0,0	0,7	2,3	3,3	3,7	1,8	0,0	0,5	1,9	2,9	3,3
6–9	3,8	0,0	1,3	3,8	6,3	6,2	4,3	0,0	1,5	4,1	6,7	6,6	3,4	0,0	1,1	3,5	5,8	5,8
10–14	4,3	0,1	1,9	4,5	7,0	6,5	4,9	0,1	2,2	4,8	7,5	6,9	3,8	0,1	1,6	4,2	6,5	6,1
15–17	3,1	1,5	1,8	3,3	4,3	3,9	3,5	2,0	2,1	3,5	4,7	4,1	2,8	1,1	1,6	3,1	4,0	3,6
18–24	11,1	9,7	9,4	11,9	11,8	12,1	11,8	13,0	10,0	12,3	12,2	12,0	10,6	7,9	9,0	11,6	11,4	12,2
25–34	16,6	10,4	12,6	19,9	18,2	18,6	17,9	17,1	14,4	20,9	17,5	18,5	15,6	6,8	11,3	19,1	18,7	18,7
35–44	13,8	9,7	11,0	16,0	16,8	12,8	14,6	16,3	10,6	16,0	17,0	13,4	13,2	6,3	11,3	16,0	16,6	12,2
45–54	15,4	14,5	18,8	16,4	13,3	12,3	15,4	18,4	17,8	16,1	13,5	12,3	15,5	12,4	19,7	16,8	13,2	12,4
55–64	12,9	18,9	21,2	10,3	7,4	9,1	11,8	15,6	20,7	9,8	6,9	8,7	13,8	20,6	21,6	10,7	7,9	9,6
65+	12,6	35,3	20,4	7,1	5,3	6,7	8,7	17,2	18,9	5,1	3,5	4,9	15,8	44,7	21,5	8,8	6,9	8,3

Окончание табл. 4.8

	Мужчины и женщины						Мужчины						Женщины					
	Все-го		в домохозяйствах из, человек		Все-го		в домохозяйствах из, человек		Все-го		в домохозяйствах из, человек		Все-го		в домохозяйствах из, человек			
	1	2	3	4	5+	100,0	100,0	100,0	100,0	100,0	100,0	100,0	100,0	100,0	100,0	100,0		
Сельское население	100,0	100,0	100,0	100,0	100,0	100,0	100,0	100,0	100,0	100,0	100,0	100,0	100,0	100,0	100,0	100,0	100,0	
В возрасте, лет																		
0–3	5,3	0,0	0,6	4,2	6,9	9,7	5,7	0,0	0,7	4,4	7,2	10,2	4,9	0,0	0,6	4,0	6,6	9,2
4–5	2,3	0,0	0,4	1,9	3,3	4,0	2,5	0,0	0,4	1,9	3,4	4,1	2,1	0,0	0,3	1,8	3,1	3,8
6–9	4,5	0,0	0,8	3,5	6,8	7,5	4,9	0,0	0,9	3,7	7,1	7,8	4,2	0,0	0,7	3,4	6,4	7,1
10–14	5,6	0,0	1,3	4,9	8,3	8,7	6,0	0,0	1,4	5,2	8,7	9,1	5,2	0,0	1,1	4,7	7,9	8,3
15–17	3,5	0,3	1,1	3,5	5,0	5,0	3,8	0,5	1,2	3,7	5,3	5,2	3,2	0,2	1,0	3,3	4,8	4,8
18–24	10,1	2,7	5,0	11,7	12,0	13,0	10,7	4,7	5,5	12,6	12,5	12,8	9,4	1,6	4,5	10,9	11,6	13,2
25–34	14,2	5,7	7,4	16,9	17,7	16,6	15,2	11,5	8,8	18,6	17,0	16,2	13,3	2,4	6,3	15,3	18,5	17,0
35–44	12,9	7,7	9,3	15,3	16,8	12,2	13,6	15,1	9,7	14,7	16,7	12,6	12,3	3,6	9,0	15,9	16,8	11,9
45–54	16,2	15,2	22,6	19,3	13,4	11,8	16,9	24,1	22,6	19,1	14,0	12,2	15,5	10,3	22,7	19,5	12,8	11,5
55–64	11,9	19,5	24,6	11,0	5,7	6,3	11,5	20,6	24,2	10,7	5,5	6,2	12,3	18,8	24,8	11,2	5,9	6,4
65+	13,6	48,9	26,9	7,8	4,1	5,3	9,1	23,4	24,5	5,5	2,5	3,7	17,6	62,9	28,9	10,0	5,7	6,8

Источники к табл. 4.8 и рис. 4.8–4.10: Неопубликованные материалы Всероссийской переписи населения 2010 г.; данные по укрупненным возрастным группам опубликованы в сб.: Итоги Всероссийской переписи населения 2010 года. Т. 6: Число и состав домохозяйств. С. 453–455.

Таблица 4.9. Распределение населения частных домохозяйств разного размера по возрасту, Российская Федерация, ВПН—2002, %

	Мужчины и женщины						Мужчины						Женщины					
	Все-го		в домохозяйствах из, человек				Все-го		в домохозяйствах из, человек				Все-го		в домохозяйствах из, человек			
	1	2	3	4	5+	1	2	3	4	5+	1	2	3	4	5+			
Все население	100,0	100,0	100,0	100,0	100,0	100,0	100,0	100,0	100,0	100,0	100,0	100,0	100,0	100,0	100,0	100,0		
В возрасте, лет																		
0—3	3,6	0,0	0,6	3,7	4,4	6,7	4,0	0,0	0,7	4,0	4,7	7,0	3,2	0,0	0,5	3,5	4,2	6,3
4—5	1,8	0,0	0,5	1,8	2,4	3,1	2,0	0,0	0,5	2,0	2,6	3,2	1,6	0,0	0,4	1,7	2,3	2,9
6—9	3,9	0,0	1,2	3,8	5,7	6,2	4,4	0,0	1,4	4,1	6,1	6,5	3,6	0,0	1,0	3,6	5,4	6,0
10—14	7,2	0,1	2,6	7,0	11,1	10,2	8,0	0,1	3,0	7,4	11,8	10,7	6,5	0,1	2,3	6,5	10,5	9,8
15—17	5,3	1,6	2,4	5,3	7,6	6,7	5,8	2,0	2,6	5,7	8,1	7,1	4,8	1,4	2,2	5,0	7,2	6,4
18—24	10,9	7,1	7,9	11,6	12,0	13,5	11,3	10,0	8,2	11,5	12,2	13,1	10,6	5,7	7,7	11,6	11,7	13,8
25—34	14,0	8,1	9,7	17,8	14,7	15,1	15,1	14,8	11,0	18,9	14,0	15,2	13,2	4,8	8,7	16,8	15,5	14,9
35—44	15,8	9,7	11,3	17,7	20,3	14,6	16,6	18,2	11,3	17,5	20,5	15,1	15,1	5,6	11,4	17,9	20,1	14,1
45—54	15,1	14,3	19,5	16,8	12,7	11,7	15,3	20,0	18,6	16,5	13,1	12,0	14,9	11,6	20,1	17,1	12,3	11,3
55—64	9,3	17,3	18,5	7,2	4,3	5,6	8,5	14,6	18,1	7,1	4,0	5,3	10,0	18,6	18,9	7,3	4,6	5,8
65+	13,1	41,7	25,8	7,3	4,7	6,7	9,1	20,1	24,5	5,3	2,9	4,6	16,5	52,2	26,8	9,0	6,3	8,6

Продолжение табл. 4.9

	Мужчины и женщины					Мужчины					Женщины							
	Все-го	в домохозяйствах из, человек				Все-го	в домохозяйствах из, человек				Все-го	в домохозяйствах из, человек						
		1	2	3	4		5+	1	2	3		4	5+	1	2	3	4	5+
Городское население	100,0	100,0	100,0	100,0	100,0	100,0	100,0	100,0	100,0	100,0	100,0	100,0	100,0	100,0	100,0	100,0	100,0	
В возрасте, лет																		
0–3	3,3	0,0	0,7	3,7	4,2	6,2	3,8	0,0	0,9	4,1	4,5	6,6	3,0	0,0	0,6	3,4	3,9	5,9
4–5	1,7	0,0	0,5	1,8	2,2	2,7	1,9	0,0	0,6	2,0	2,4	2,9	1,5	0,0	0,4	1,7	2,1	2,6
6–9	3,6	0,0	1,4	3,8	5,2	5,4	4,1	0,0	1,6	4,1	5,6	5,7	3,2	0,0	1,2	3,5	4,9	5,1
10–14	6,7	0,1	2,9	6,9	10,5	8,8	7,5	0,2	3,4	7,4	11,2	9,2	6,1	0,1	2,5	6,4	9,8	8,3
15–17	5,3	1,9	2,7	5,3	7,7	6,3	5,8	2,4	3,0	5,7	8,1	6,6	4,8	1,7	2,4	5,0	7,3	6,1
18–24	11,6	8,7	9,1	11,8	12,6	14,1	12,0	11,8	9,5	11,7	12,9	13,7	11,3	7,2	8,8	11,9	12,3	14,5
25–34	14,6	9,4	11,0	18,3	14,3	15,9	15,7	16,3	12,4	19,3	13,7	16,3	13,7	6,0	9,9	17,4	14,9	15,6
35–44	15,8	10,5	11,7	17,5	20,2	14,4	16,5	18,4	11,3	17,3	20,2	14,9	15,3	6,5	12,0	17,7	20,2	13,9
45–54	15,6	14,9	19,3	16,7	13,5	12,8	15,6	19,0	18,0	16,2	13,9	13,1	15,6	12,8	20,2	17,0	13,1	12,6
55–64	9,4	17,3	17,6	7,2	4,7	6,3	8,6	13,8	17,3	7,1	4,4	6,1	10,1	19,0	17,9	7,3	4,9	6,5
65+	12,3	37,1	23,1	7,0	4,9	7,1	8,6	18,1	21,9	5,1	3,1	4,9	15,4	46,6	24,0	8,6	6,6	9,0

Окончание табл. 4.9

	Мужчины и женщины						Мужчины						Женщины					
	Все-го	в домохозяйствах из, человек					Все-го	в домохозяйствах из, человек					Все-го	в домохозяйствах из, человек				
		1	2	3	4	5+		1	2	3	4	5+		1	2	3	4	5+
Сельское население	100,0	100,0	100,0	100,0	100,0	100,0	100,0	100,0	100,0	100,0	100,0	100,0	100,0	100,0	100,0	100,0	100,0	100,0
В возрасте, лет																		
0–3	4,2	0,0	0,4	3,8	5,1	7,4	4,5	0,0	0,4	4,0	5,3	7,8	3,8	0,0	0,4	3,6	4,9	7,1
4–5	2,2	0,0	0,3	1,8	3,0	3,7	2,4	0,0	0,3	1,9	3,1	3,8	2,0	0,0	0,3	1,7	2,9	3,5
6–9	4,8	0,0	0,7	3,7	7,1	7,8	5,2	0,0	0,8	3,9	7,5	8,1	4,5	0,0	0,7	3,6	6,8	7,5
10–14	8,5	0,0	1,7	7,4	12,9	12,7	9,2	0,1	1,9	7,7	13,5	13,2	7,9	0,0	1,5	7,1	12,4	12,3
15–17	5,3	0,5	1,5	5,4	7,4	7,5	5,9	0,9	1,6	5,8	7,9	7,9	4,8	0,4	1,3	5,0	7,0	7,1
18–24	9,1	2,3	4,3	10,8	10,1	12,4	9,6	4,4	4,6	10,8	10,4	12,2	8,8	1,4	4,1	10,8	9,8	12,6
25–34	12,5	4,3	6,1	16,0	15,9	13,5	13,3	10,4	7,4	17,6	14,7	13,2	11,8	1,6	4,9	14,5	17,2	13,8
35–44	15,6	7,6	10,3	18,2	20,7	14,9	16,9	17,8	11,3	17,9	21,4	15,5	14,4	3,0	9,5	18,4	20,0	14,4
45–54	13,7	12,7	20,0	17,3	10,4	9,6	14,5	22,9	20,2	17,3	11,0	10,1	13,0	8,1	19,9	17,2	9,9	9,2
55–64	8,9	17,4	21,1	7,3	3,2	4,4	8,2	17,1	20,0	7,0	3,0	4,0	9,6	17,5	22,0	7,5	3,5	4,6
65+	15,2	55,1	33,6	8,4	4,0	6,1	10,5	26,5	31,5	6,1	2,4	4,2	19,4	68,1	35,5	10,7	5,6	7,9

Источник: Итоги Всероссийской переписи населения 2002 года. Т. 6: Число и состав домохозяйств. С. 373–375.

Распределение населения отдельных возрастов по домохозяйствам разного размера показывает, что доля одиноко проживающих становится значимой начиная с возрастной группы 15–17 лет — 3,7%, по итогам ВВП—2010 (рис. 4.8). В возрасте 18–24 года она возрастает до 7,4%, а затем с повышением возраста несколько снижается. Рост доли одиноко проживающих возобновляется в возрастах 35 лет и старше, достигая наибольшей величины в группе 80–89 лет — 36,0%.

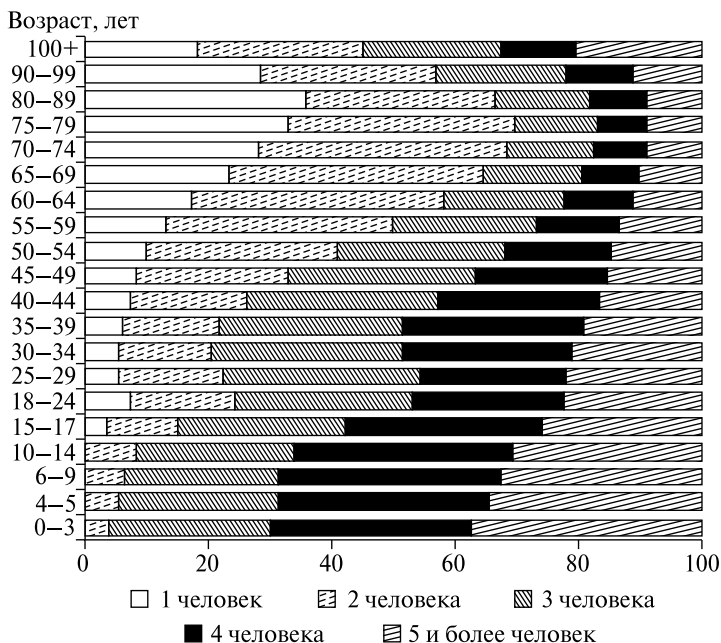


Рис. 4.8. Распределение населения частных домохозяйств Российской Федерации по возрасту и размеру домохозяйства, ВВП—2010, %

Члены домохозяйств большего размера имеются в той или иной пропорции во всех возрастных группах. Доля проживающих в домохозяйствах, состоящих из 2 человек, постепенно увеличивается с повышением возраста и достигает наибольшей величины в возрасте от 60 до 74 лет (более 40%).

Доля проживающих в домохозяйствах, состоящих из 3 человек, составляет около четверти в детских возрастах до 15 лет, превышает 32% в группе 25–29 лет, а в старших группах постепенно снижается — до 13,4% в возрастной группе 75–79 лет. В следующих возрастных группах она немного возрастает.

Доля проживающих в домохозяйствах, состоящих из 4 человек и более, наиболее высока в младших возрастных группах, а с переходом к старшим группам снижается, немного повышаясь лишь в возрасте от 80 лет и старше.

Весьма значительны различия в распределении мужчин и женщин разного возраста по домохозяйствам разного размера по доле проживающих одиноко или в домохозяйствах из 2 человек. Среди женщин 60–89 лет существенно выше, чем среди мужчин-сверстников, доля проживающих одиноко. Среди мужчин 60–99 лет заметно выше, чем среди женщин того же возраста, доля проживающих в домохозяйствах, состоящих из 2 человек (рис. 4.9–4.10).

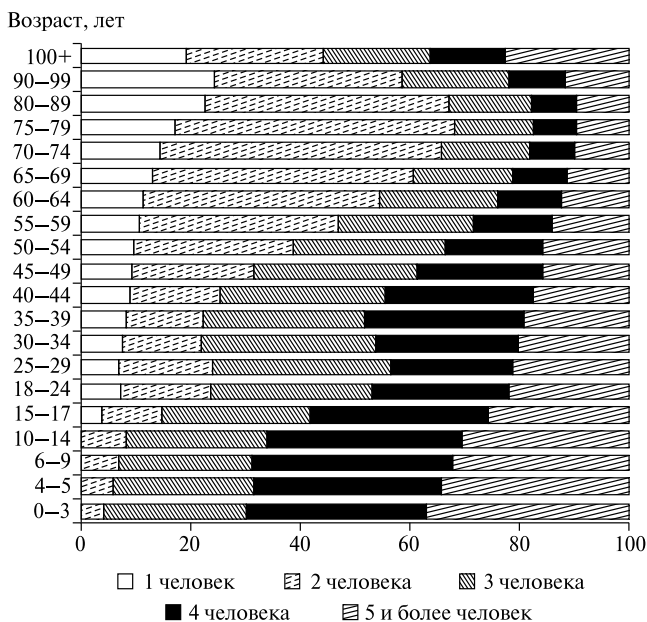


Рис. 4.9.

Распределение мужчин, проживающих в частных домохозяйствах Российской Федерации, по возрасту и размеру домохозяйства, ВПН—2010, %

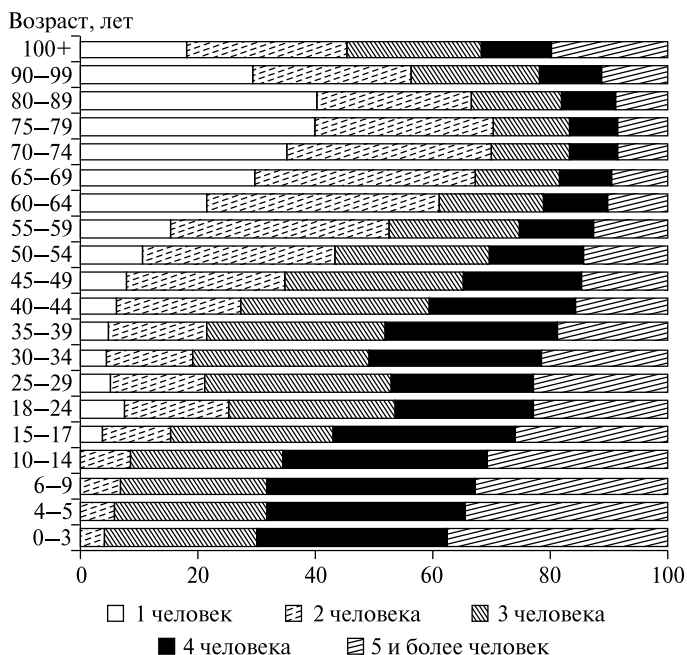


Рис. 4.10. Распределение женщин, проживающих в частных домохозяйствах Российской Федерации, по возрасту и размеру домохозяйства, ВПН—2010, %

Для распределения населения разного возраста по домохозяйствам различного размера характерна заметная региональная дифференциация.

Доля проживающих одиноко среди людей в возрасте 80 лет и старше составляет от 23,8% в Северо-Кавказском до 41,1% в Уральском ФО, среди женщин этого возраста — от 27,5 до 45,8%, среди мужчин — от 14,8 до 25,8% в тех же регионах. Мужчины старших возрастов чаще, чем их сверстницы, проживают в домохозяйствах из 2 человека (обычно с супругой), а в регионах Северного Кавказа многие пожилые люди этой возрастной группы проживают в домохозяйствах большого размера, состоящих из 5 человек и более (27,8%, доля мужчин 80 лет и старше — 31,4%, женщин того же возраста — 26,4%).

В возрастной группе 60–79 лет также высока доля проживающих одиноко или вдвоем. Доля одиноко проживающих составляет от 14,7% в Северо-Кавказском до 27,2% в Уральском ФО, среди женщин этого возраста — от 19,0 до 34,8% в тех же регионах, а среди мужчин-сверстников заметно ниже — от 8,0 в Северо-Кавказском до 15,4% в Дальневосточном ФО. Среди мужчин 60–79 лет гораздо выше доля проживающих в домохозяйствах, состоящих из 2 человек, — от 30,5% в Северо-Кавказском до 54,4% в Уральском ФО. На Северном Кавказе около трети населения данного возраста проживает в семьях, насчитывающих 5 человек и более (среди мужчин — 34,9%).

Среди населения 40–59 лет больше всего проживающих в домохозяйствах, состоящих из 2 человек (их доля варьируется от 14,1% в Северо-Кавказском до 32,6% в Дальневосточном ФО) и 3 человек (от 17,6% в Северо-Кавказском до 29,1% в Центральном ФО).

Среди населения 25–39 лет наиболее высока доля проживающих в семьях, состоящих из 3 человек (от 16,4% в Северо-Кавказском до 33,3% в Дальневосточном ФО). Среди молодежи 18–24 лет также выше всего доля проживающих в семьях из трех человек, которая составляет от 15,3% в Северо-Кавказском (где 53,8% населения в возрасте 18–24 лет проживает в семьях, состоящих из 5 человек и более) до 30,7% в Уральском ФО.

Подростки 15–17 лет чаще всего проживают в семьях, состоящих из 4 человек: от 22,5% в Северо-Кавказском (еще 60,5% — в семьях, состоящих из 5 человек и более) до 34,3% в Уральском ФО.

Преобладающая часть детей (в возрасте до 15 лет) проживает в семьях, состоящих из 4 человек и более, — от 61,5% в Северо-Западном до 88,3% в Северо-Кавказском ФО.