

## **Глава 7. Надежность полученных результатов**

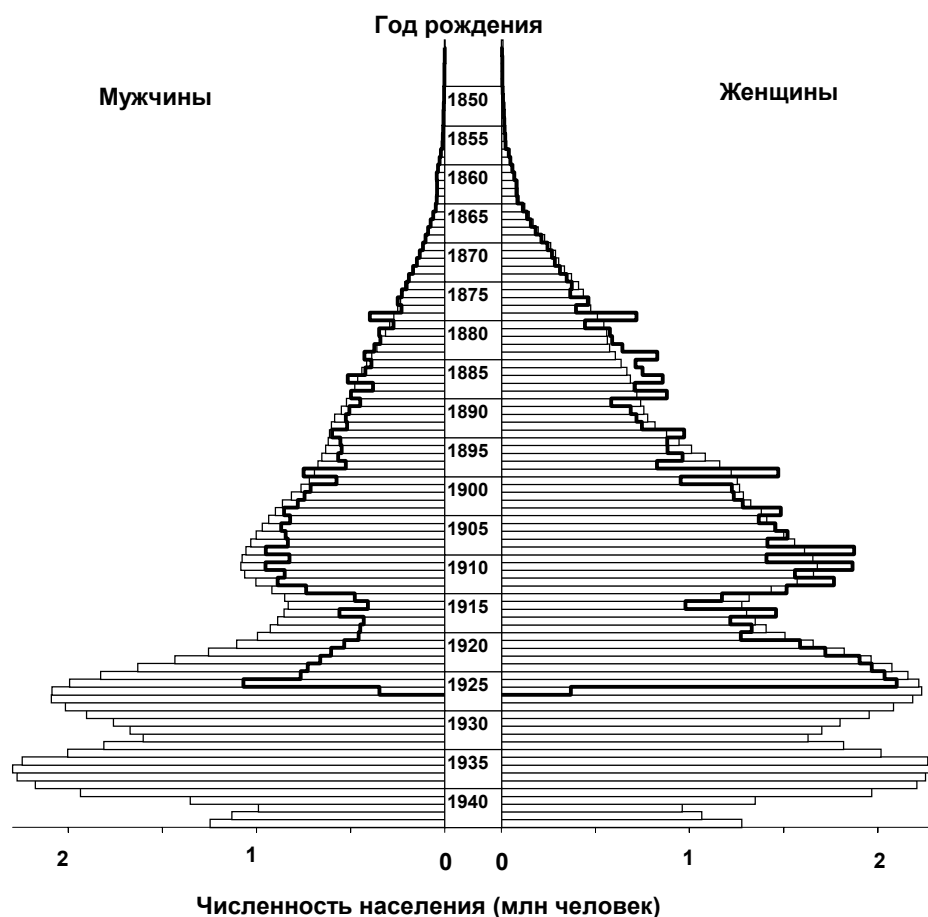
Цель данной главы - еще раз проанализировать насколько объективна картина, нарисованная на основе наших расчетов, как она соотносится с существующими сведениями и представлениями о динамике населения России в 1927-1959 гг.

Работая в 1987-1990 гг. над расчетом численности населения СССР за 1920-1959 гг. (АДХ, 1990а), мы, к сожалению, а быть может к счастью, не располагали результатами выполненной ЦСУ СССР разработки списков избирателей по выборам в Верховный Совет СССР 10 февраля 1946 г., 12 марта 1950 г. и 14 марта 1954 г., Верховные советы союзных республик 16 февраля 1947 г., и местные Советы 21 декабря 1947 г. (РГАЭ. Ф. 1562. Оп. 329. Ед. хр. 2224, 2639, 3177. Оп. 33с. Ед. хр. 1687, 2180, 4461). Поэтому мы можем использовать эти данные, как основу для верификации наших расчетов.

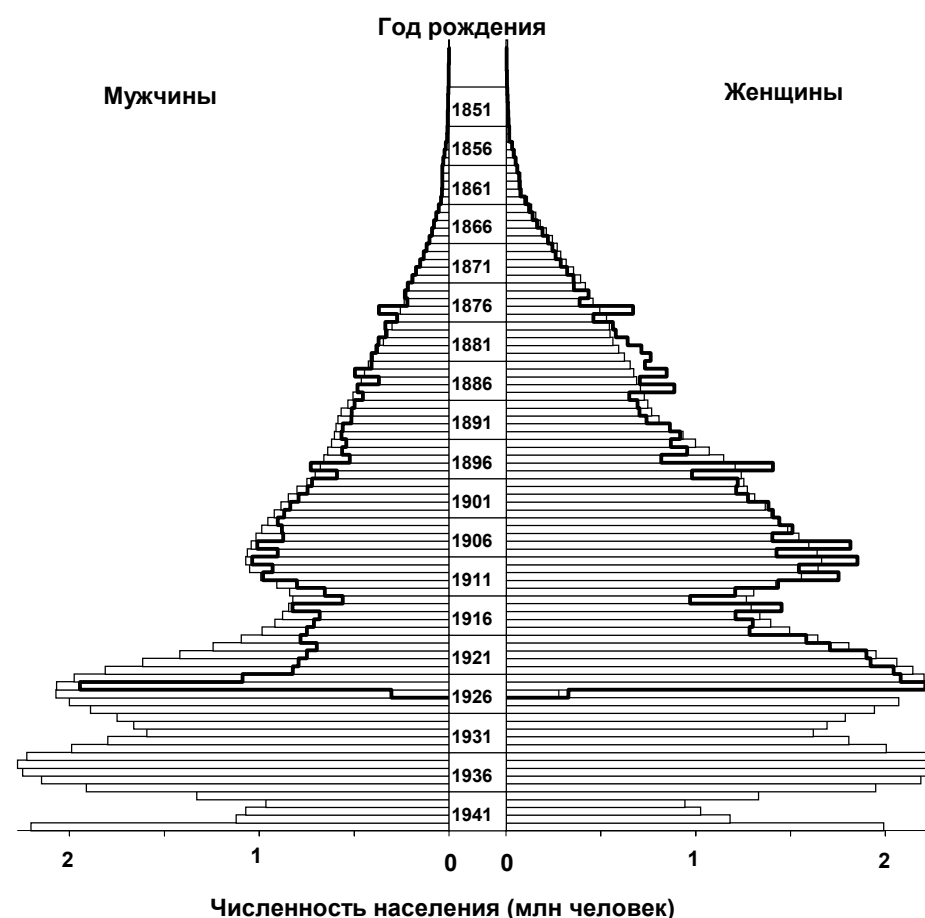
### **7.1. Сопоставление результатов расчета населения СССР с итогами разработки списков избирателей**

Итоги разработки списков избирателей содержат сведения о составе избирателей по полу и году рождения на дату проведения выборов. В соответствии с законом в списки включались только лица в возрасте 18 лет и старше. Для проведения корректного сравнения было необходимо, прежде всего, рассчитать численность населения по году рождения на момент проведения выборов. Располагая оценками состава населения на начало каждого года, мы использовали метод интерполяции для определения состава населения на момент выборов. В выборах могли участвовать лишь те представители младшей когорты избирателей, кто родился до даты выборов. Поэтому, рассчитывая ожидаемую численность избирателей мы включили в таблицы 7.1 - 7.3 часть соответствующей когорты, пропорциональную временному интервалу между началом года и моментом выборов. Такой прием не учитывает неравномерность распределения числа рождений по дням года, но мы надеемся, что возможная ошибка не велика.

На рис 7.1, 7.2, 7.4 - 7.6 на фоне расчетной возрастной пирамиды на момент выборов полужирной линией нанесены итоги разработки списков избирателей.



**Рисунок 7.1.** Сравнение итогов разработки списков избирателей по выборам в Верховный Совет СССР 10 февраля 1946 г. и оценки возрастного-полового состава населения СССР на ту же дату



**Рисунок 7.2.** Сравнение итогов разработки списков избирателей по выборам в Верховные советы республик 16 февраля 1947 г. и оценки возрастного-полового состава населения СССР на ту же дату

Сравнительный анализ данных о численности избирателей по возрасту и полу и соответствующих результатов наших расчетов (табл. 7.1 и рис. 7.1 - 7.2) позволил увидеть:

во-первых, весьма значительные расхождения в численности мужчин более молодых возрастов;

во-вторых, систематическое, достаточно небольшое превышение расчетной численности населения над численностью, полученной в результате разработки списков избирателей, иногда нарушаемое аккумуляцией возрастов, так как мы не выравняли данные о численности избирателей.

Первое обстоятельство объясняется достаточно просто: число избирателей, в подлежавших разработке списках, значительно меньше, чем по сообщениям Центральной избирательной Комиссии об итогах выборов (табл. 7.2). По выборам 1946 г. разность составила 7707 тыс. человек, 1950 г. - 4276 тыс., 1954 г. - 5539 тыс.<sup>1</sup> Это позволило предположить, что “какие-то категории” населения, в которых относительно много молодых мужчин, не вошли в разработку. По нашему мнению, ЦСУ не имело списков избирателей-военнослужащих.

**Таблица 7.1.** Сопоставление оценок возрастно-полового состава населения **СССР** на момент выборов и итогов разработки списков избирателей в Верховные советы СССР, союзных республик и местные Советы (тыс. человек)

Год рождения	Разработка списков избирателей		Ожидаемое число избирателей		Разность	
	Мужчины	Женщины	Мужчины	Женщины	Мужчины	Женщины
	1	2	3	4	5	6
Выборы в Верховный Совет СССР, 10 февраля 1946 г.						
Всего	32037	61975	41222	62573	-9538	-971
1928	348	369	171	183	-177	-186
1927	1069	2101	1982	2206	-913	-105
1926	765	2037	1817	2147	-1052	-111
1925-1921	2989	8455	6381	8969	-3392	-514
1920-1916	2326	6157	4322	6606	-1996	-449
1915-1911	4253	8119	5108	7942	-855	177
1910-1906	4320	7635	4952	7472	-632	163
1905-1901	3669	6180	4016	6458	-347	-278

<sup>1</sup> Нам не удалось собрать аналогичные данные по выборам в Верховные Советы республик и местные советы.

Продолжение таблицы 7.1.

	1	2	3	4	5	6
1900-1896	2947	5027	3228	5370	-281	-343
1895-1891	2601	3710	2821	3926	-220	-216
1890-1886	2207	3910	2246	3363	-38	547
1885-1881	1767	3081	1649	2798	118	283
1880 и ранее	2776	5194	2529	5133	247	61
Выборы в Верховные советы союзных республик 16 февраля 1947 г.						
Всего	36085	63163	43053	64541	-7046	-1489
1929	304	330	264	276	-40	-54
1928	1945	2210	2068	2215	-123	-6
1927	1089	2080	1975	2200	-886	-121
1926-1922	3844	9157	7183	9593	-3338	-437
1921-1917	3528	6218	4449	6776	-921	-558
1916-1912	4404	7793	4863	7584	-459	209
1911-1907	4570	7595	5066	7690	-495	-95
1906-1902	3965	6500	4205	6590	-240	-90
1901-1897	2950	5029	3301	5655	-351	-625
1896-1892	2655	3921	2889	4109	-235	-189
1891-1887	2209	3823	2320	3446	-111	377
1886-1882	1833	3261	1742	2867	91	394
1881 и ранее	2789	5246	2728	5540	62	-294
Выборы в местные Советы, 21 декабря 1947 г						
Всего	37152	63682	44027	67726	-6276	-3798
1929	1703	1881	2002	2004	300	123
1928	1882	2259	2054	2161	-171	98
1927	1044	2063	1961	2207	-917	-143
1926-1922	4451	9128	7128	10108	-2677	-981
1921-1917	3563	6189	4413	7118	-850	-929
1916-1912	4354	7699	4816	7149	-462	551
1911-1907	4505	7534	5004	7870	-500	-336
1906-1902	3874	6388	4141	6727	-267	-338
1901-1897	2878	4951	3236	5862	-358	-911
1896-1892	2552	3837	2816	4319	-263	-482
1891-1887	2134	3833	2245	3495	-111	339
1886-1882	1726	3119	1673	2922	53	196
1881 и ранее	2486	4800	2538	5785	-52	-985

Продолжение таблицы 7.1.

	1	2	3	4	5	6
Выборы в Верховный Совет СССР, 12 марта 1950 г.						
Всего	39615	67225	46891	70364	-8696	-5821
1932	533	572	332	322	-202	-250
1931	1647	1731	1865	1773	-218	-42
1930	1921	2151	1972	1922	-51	229
1929-1925	5398	10339	9378	10679	-3980	-340
1924-1920	4527	7794	5556	8837	-1029	-1042
1919-1915	3558	6191	4204	6500	-646	-309
1914-1910	4805	8308	5081	7796	-276	511
1909-1905	4220	6922	4605	7316	-385	-394
1904-1900	3406	5968	3614	6306	-208	-338
1899-1895	2573	4174	2932	5215	-359	-1041
1894-1890	2250	3811	2467	3782	-217	29
1889-1885	1839	3490	1895	3193	-56	297
1884 и ранее	2938	5775	2991	6722	-1070	-3130
Выборы в Верховный Совет СССР, 14 марта 1954 г.						
Всего	43627	71585	51314	73020	-7976	-1720
1936	529	532	385	390	-144	-142
1935	1709	1786	1763	1781	-54	5
1934	821	1506	1559	1595	-739	-89
1933-1929	5068	9120	9126	9482	-4058	-362
1928-1924	7837	10302	8597	10339	-761	-38
1923-1919	4172	6994	4933	7487	-761	-494
1918-1914	3886	6660	4214	6650	-327	9
1913-1909	4685	7781	4949	7822	-264	-41
1908-1904	4056	6662	4265	6729	-208	-67
1903-1899	3032	5335	3244	5831	-212	-495
1898-1894	2405	4252	2643	4387	-237	-134
1893-1889	1941	3541	2108	3330	-167	211
1888 и ранее	3485	7114	3528	7197	-43	-82

Источники: РГАЭ. Ф. 1562. Оп. 329. Ед. хр. 2224, 2639, 3177. Оп. 33с. Ед. хр. 1687, 2180, 4461.

Оставшееся превышение расчетной численности, которое в 1946 г. составляло 3369 тыс. человек, в 1950 г. - 4397 тыс., а в 1954 - 3592 тыс., скорее всего, приходится на тех, кто был лишен избирательного права: заключенных и ссыльных.

В целом же общая конфигурация возрастных пирамид, построенных по результатам нашего расчета и разработки списков

избирателей, достаточно хорошо согласуется: возрастной состав избирателей в целом, не считая мужчин более молодых трудоспособных возрастов, очень близок к нашим оценкам. Обращает на себя внимание некоторое небольшое расхождение в численности женщин в возрастах 50-69 лет: число женщин в возрасте 50-59 лет по итогам разработки списков оказалось немного меньше, а 60-69 лет - немного больше, чем по нашим расчетам. Есть основания полагать, что это результат умышленного искажения (завышения) возраста частью женщин, сделанное чтобы избежать обязательного (принудительного) участия в разного рода тяжелых физических работах в период войны и после ее окончания, что было возможно среди сельских жителей, не имевших паспортов.

При расчете состава населения на основе разработки списков избирателей органы статистики вносили разного рода поправки и перераспределяли часть голосовавших в особых избирательных участках на другие территории. Например, в комментарии к расчету численности населения на начало 1955 г. указывается: "При распределении населения по территории допущена, как это было принято при переписи 1939 г., следующая условность: население в возрасте 18 лет и старше, включенное в избирательные списки участков при воинских частях и войсковых соединениях и лица, находящиеся в заключении, распределены по территории пропорционально численности населения.

В связи с этим, по одним республикам, областям и городам численность населения будет больше, а по другим меньше, чем при включении фактически находящихся в них военнослужащих. Для примера:

Численность населения на начало 1955 г. (тыс. человек)

	Без военнослужащих, голосовавших в особых избирательных участках	При включении избирателей в воинских частях по фактическому местонахождению	При условном пропорциональном распределении по территории (как в 1939 г.)
Мурманская область	424	571	436
Москва	4707	4823	4844
Ленинград	3080	3240	3169
Приморский край	1217	1592	1251
Украинская ССР	38900	39803	40042

..." (РГАЭ. Ф. 1562. Оп. 33с. Ед. хр. 2990. Л. 53.).

**Таблица 7.2.** Сопоставление численности избирателей согласно объявленным итогами выборов, результатам разработки списков избирателей и расчетом авторов (тыс. человек)

Выборы в Верховный Совет СССР			
	10 февраля 1946 г.	12 марта 1950 г.	14 марта 1954 г.
Численность избирателей в соответствии с объявленными итогами			
СССР	101718	111116	120751
Россия	56851	63544	68872
Другие республики	44867	47572	51879
Численность избирателей в соответствии с разработкой списков			
СССР	94012	106840	115212
Россия	53710	60857	65421
Другие республики	40301	45983	49791
Ожидаемая численность избирателей в соответствии с расчетом			
СССР	103795	117254	124334
Россия	60327	66298	71005
Другие республики	43468	50957	53329
Численность избирателей в соответствии с объявленными итогами - численность избирателей в соответствии с разработкой списков (в %)			
СССР	7.6	3.8	4.6
Россия	5.5	4.2	5.0
Другие республики	10.2	3.3	4.0
Ожидаемая численность избирателей в соответствии с расчетом - численность избирателей в соответствии с разработкой списков (в %)			
СССР	9.4	8.9	7.3
Россия	11.0	8.2	7.9
Другие республики	7.3	9.8	6.6
Ожидаемая численность избирателей в соответствии с расчетом - численность избирателей в соответствии с объявленными итогами (в %)			
СССР	2.0	5.2	2.9
Россия	5.8	4.2	3.0
Другие республики	-3.2	6.6	2.7

Источники: Источники: РГАЭ. Ф. 1562. Оп. 329. Ед. хр. 2224. Оп. 33с. Ед. хр. 1687, 2180, 4461. Сообщение Центральной избирательной Комиссии об итогах выборов в Верховный Совет СССР 10 февраля 1946 г. Известия. 10 февраля 1946. Сообщение Центральной избирательной Комиссии по выборам в Верховный Совет СССР об итогах выборов 12 марта 1950 г. и персональном списке депутатов. Известия. 15 марта 1950 г. Сообщение Центральной избирательной Комиссии по выборам в Верховный Совет СССР об итогах выборов 14 марта 1954 г. Известия. 18 марта 1954 г.

Приведенная цитата позволяет предположить, что при расчете численности населения, ЦСУ СССР пользовалось кроме

списков избирателей данными из каких-то других источников, которые к сожалению не были нами обнаружены в архивах.

Сопоставление результатов разработки списков избирателей с общим числом избирателей, объявленным Центральной избирательной комиссией вскрывает определенные противоречия.

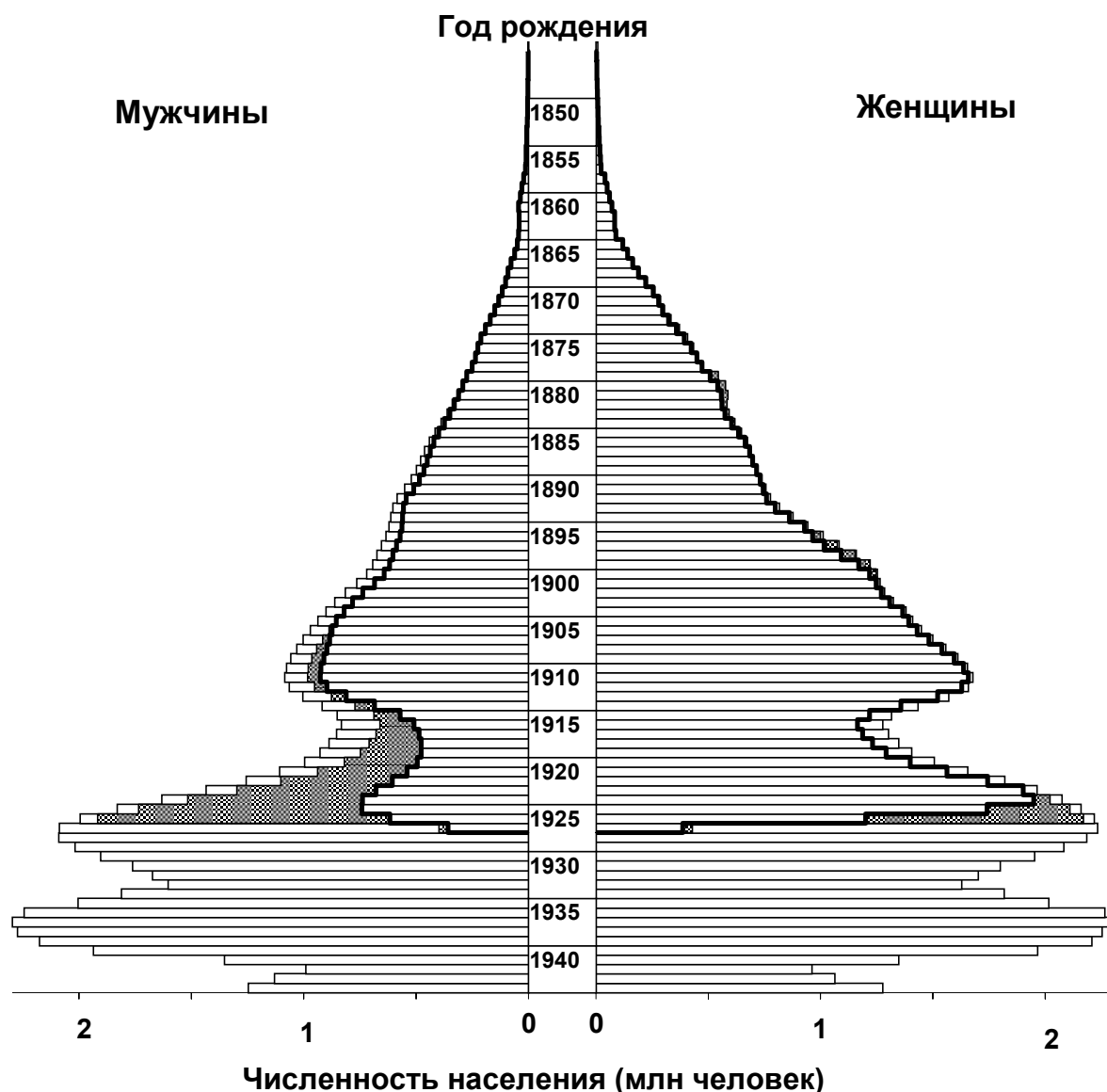
Расхождение между общей численностью избирателей по СССР и по России в соответствии с объявленными итогами выборов 1950 г. и 1954 г. с аналогичной численностью, полученной из разработки списков не превосходит 5% (табл. 7.2). То же относится к выборам 1946 г. в России. Неожиданно выглядит вдвое большее (10,2%) расхождение в 1946 г. по другим союзным республикам. Поскольку специальные контингенты избирателей каким-то образом включались в население республик и, можно допустить, что способ включения не менялся на протяжении 10 лет, то становится “загадкой” аномалия 1946 г.

Единственное приемлемое объяснение - искусственное завышение числа избирателей в сообщениях Центральной избирательной комиссии. Несложно вообразить мотивы таких действий со стороны республиканских избирательных комиссий. Списки избирателей труднее фальсифицировать, чем общие итоги, поэтому, весьма низкая по сравнению как с Россией, так и с последующими выборами, доля лиц, вошедших в разработку списков избирателей в 1946 г. в других союзных республиках, заставляет думать, что итоги выборов по этим республикам были завышены, по нашей оценке, примерно на 3%. В этом случае доля избирателей, не вошедших в списки, составит по этим союзным республикам 3,7%, а по СССР в целом - 4,7%.

Отметим в заключении, что эпицентр фальсификации - Средняя Азия и Казахстан. По Украине доля избирателей, не вошедших в представленные в ЦСУ СССР списки избирателей, лишь 3,5%, а по остальным союзным республикам суммарно - 15,8%. Если наши оценки верны, то число лиц лишенных избирательного права в СССР в 1946 г. составляло 6,4 млн человек (почти в два раза больше, чем без поправок на приписки) или 6,1% общей численности лиц в возрасте 18 лет и старше.

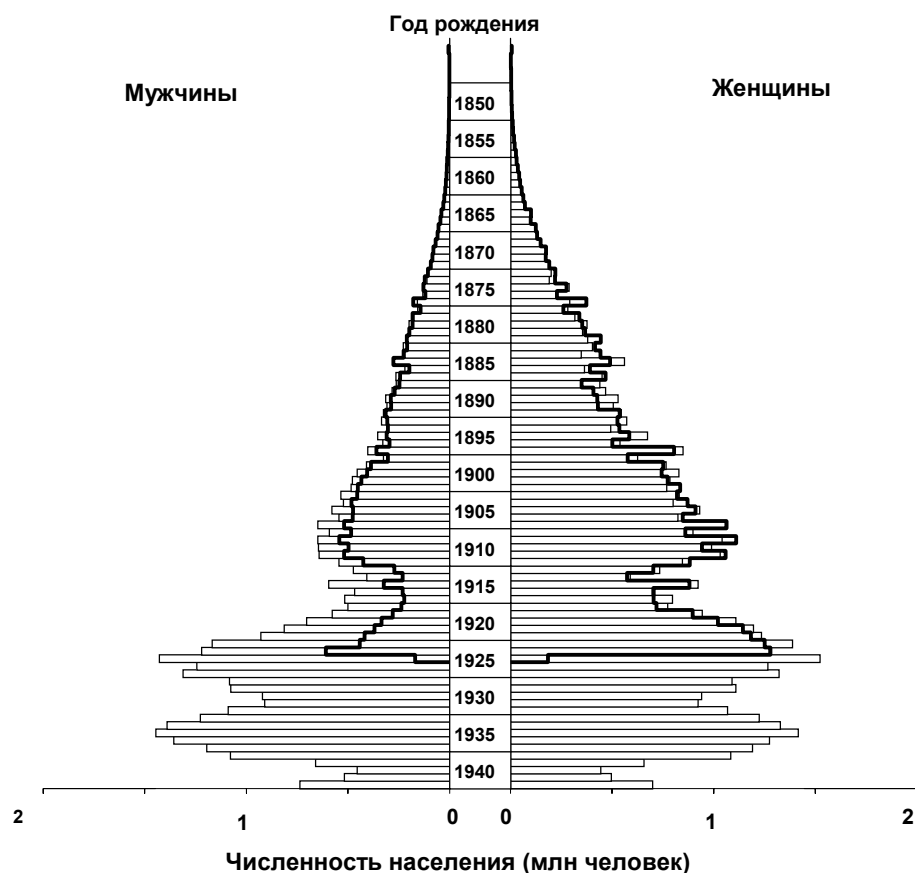
Мы попытались реконструировать возрастную структуру избирателей с учетом скорректированной численности избирателей (рис. 7.3): на фоне возрастной пирамиды полужирной линией на



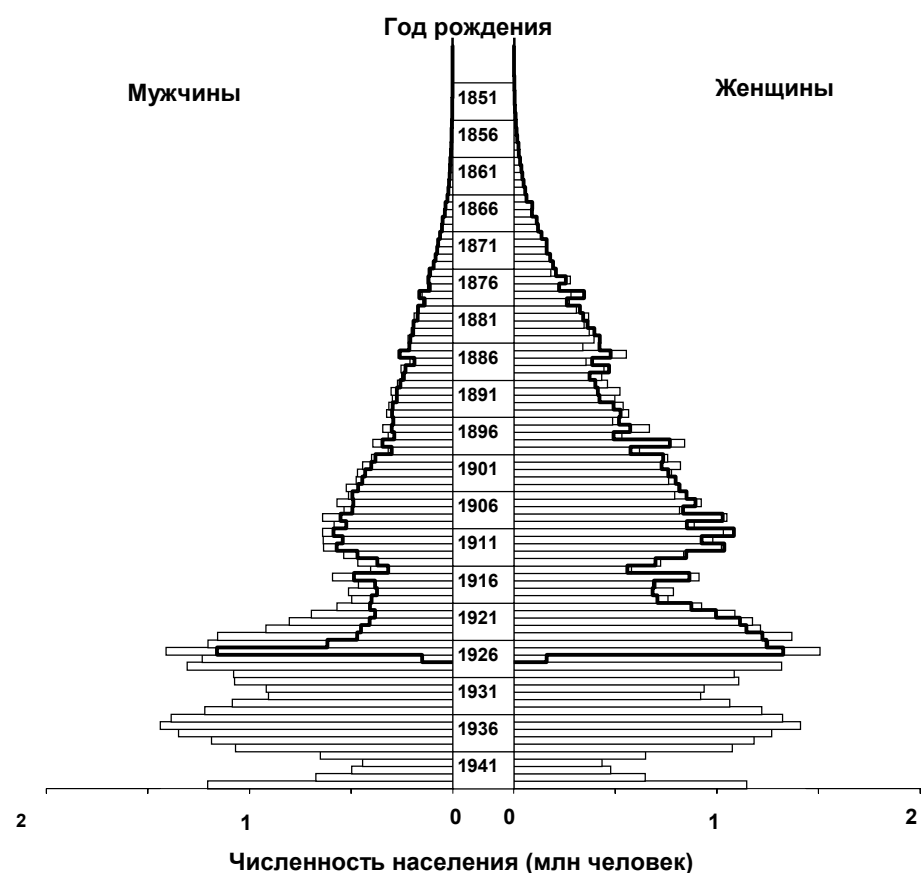


**Рисунок 7.3** Оценка возрастной структуры избирателей на основе общего числа избирателей, объявленного Центральной избирательной комиссии; выборы в Верховный Совет СССР 10 февраля 1946 г.

несены выравненные итоги разработки списков избирателей; темная область соответствует избирателям - военнослужащим, не вошедшим в разработку.



**Рисунок 7.4.** Сравнение итогов разработки списков избирателей в Российской Федерации по выборам в Верховный Совет СССР 10 февраля 1946 г. и оценки возрастного-полового состава населения на ту же дату



**Рисунок 7.5.** Сравнение итогов разработки списков избирателей в Российской Федерации по выборам в Верховные советы республик 16 февраля 1947 г. и оценки возрастного-полового состава населения на ту же дату

## 7.2. Итоги разработки списков избирателей по Российской Федерации

Как мы отмечали, итоги разработки списков избирателей по Российской Федерации не содержат явных противоречий с сообщениями избирательной комиссии о результатах выборов. Как следует из табл. 7.3 и рис. 7.4 - 7.6 они хорошо согласуются с результатами наших расчетов.

**Таблица 7.3.** Сопоставление оценок возрастного-полового состава населения **РСФСР** на момент выборов и итогов разработки списков избирателей в Верховные советы СССР, союзных республик и местные Советы (тыс. человек)

Год рождения	Разработка списков избирателей		Ожидаемое число избирателей		Разность	
	Мужчины	Женщины	Мужчины	Женщины	Мужчины	Женщины
	1	2	3	4	5	6
Выборы в Верховный Совет СССР, 10 февраля 1946 г.						
Всего	17426	36284	23335	36993	-5909	-708
1928	170	184	157	167	14	17
1927	608	1279	1220	1271	-611	8
1926	1844	5494	4192	5863	-2348	-369
1925-1921	1247	3579	2486	3787	-1238	-208
1920-1916	2256	4695	2953	4635	-696	60
1915-1911	2437	4551	2885	4503	-448	48
1910-1906	2133	3921	2359	3968	-226	-47
1905-1901	1574	3000	1716	3172	-142	-172
1900-1896	1467	2327	1566	2610	-99	-283
1895-1891	1191	2141	1243	2156	-52	-15
1890-1886	982	1917	1018	1822	-36	96
1885-1881	693	1358	692	1272	2	86
1880 и ранее	822	1837	849	1766	-26	70
Выборы в Верховные советы союзных республик 16 февраля 1947 г.						
Всего	19618	36587	24215	37862	-4590	-1282
1929	152	162	155	158	4	-3
1928	1161	1326	1411	1506	-250	-179
1927	617	1245	1204	1252	-586	-7
1926-1922	2121	5350	4146	5765	-2025	-414
1921-1917	1958	3505	2468	3730	-510	-226
1916-1912	2541	4590	2917	4585	-377	6
1911-1907	2555	4460	2842	4460	-287	0
1906-1902	2123	3833	2309	3932	-186	-99
1901-1897	1529	2927	1668	3139	-139	-212

Продолжение таблицы 7.3.

	1	2	3	4	5	6
1896-1892	1403	2254	1513	2580	-110	-326
1891-1887	1139	2127	1197	2121	-58	7
1886-1882	943	1851	974	1782	-32	69
1881 и ранее	1377	2956	1411	2852	-34	104
Выборы в местные Советы, 21 декабря 1947 г						
Всего	20207	36874	24634	38294	-4106	-1246
1929	1023	1123	1184	1210	161	87
1928	1108	1336	1394	1488	-287	-152
1927	588	1223	1193	1234	-605	-11
1926-1922	2447	5289	4096	5672	-1649	-383
1921-1917	1958	3469	2428	3677	-470	-208
1916-1912	2489	4532	2868	4539	-379	-8
1911-1907	2491	4410	2788	4417	-297	-7
1906-1902	2061	3776	2255	3896	-194	-120
1901-1897	1479	2875	1618	3105	-139	-230
1896-1892	1343	2218	1462	2549	-119	-332
1891-1887	1095	2117	1148	2085	-53	31
1886-1882	890	1785	924	1740	-34	45
1881 и ранее	1234	2723	1275	2682	-41	41
Выборы в Верховный Совет СССР, 12 марта 1950 г.						
Всего	21753	39104	26320	39978	-5227	-2311
1932	270	285	206	212	-64	-73
1931	991	1047	1072	1080	-81	-34
1930	1116	1233	1287	1301	-171	-68
1929-1925	3022	6122	5760	6414	-2739	-292
1924-1920	2459	4364	2981	4579	-522	-215
1919-1915	2065	3638	2368	3646	-303	-7
1914-1910	2748	4892	3015	4863	-267	29
1909-1905	2321	4119	2487	4016	-166	103
1904-1900	1771	3507	1894	3723	-123	-216
1899-1895	1383	2494	1474	2700	-91	-206
1894-1890	1174	2141	1255	2266	-81	-125
1889-1885	958	1971	980	1895	-21	76
1884 и ранее	1473	3292	1539	3283	-598	-1284
Выборы в Верховный Совет СССР, 14 марта 1954 г.						
Всего	24085	41104	28705	42300	-4672	-1239
1936	265	261	239	240	-26	-21
1935	977	1014	1063	1056	-86	-42

Продолжение таблицы 7.3.

	1	2	3	4	5	6
1934	437	839	883	911	-446	-72
1933-1929	2967	5271	5409	5528	-2442	-258
1928-1924	4556	5950	5196	6170	-640	-220
1923-1919	2263	3883	2568	4029	-305	-146
1918-1914	2258	3906	2452	3897	-194	9
1913-1909	2649	4583	2806	4578	-157	5
1908-1904	2197	3926	2308	3900	-110	26
1903-1899	1558	3104	1630	3391	-72	-288
1898-1894	1256	2446	1328	2571	-72	-124
1893-1889	976	1928	1027	2000	-51	-72
1888 и ранее	1725	3994	1797	4031	-71	-37

Источники: РГАЭ. Ф. 1562. Оп. 329. Ед. хр. 2224, 2639, 3177. Оп. 33с. Ед. хр. 1687, 2180, 4461.

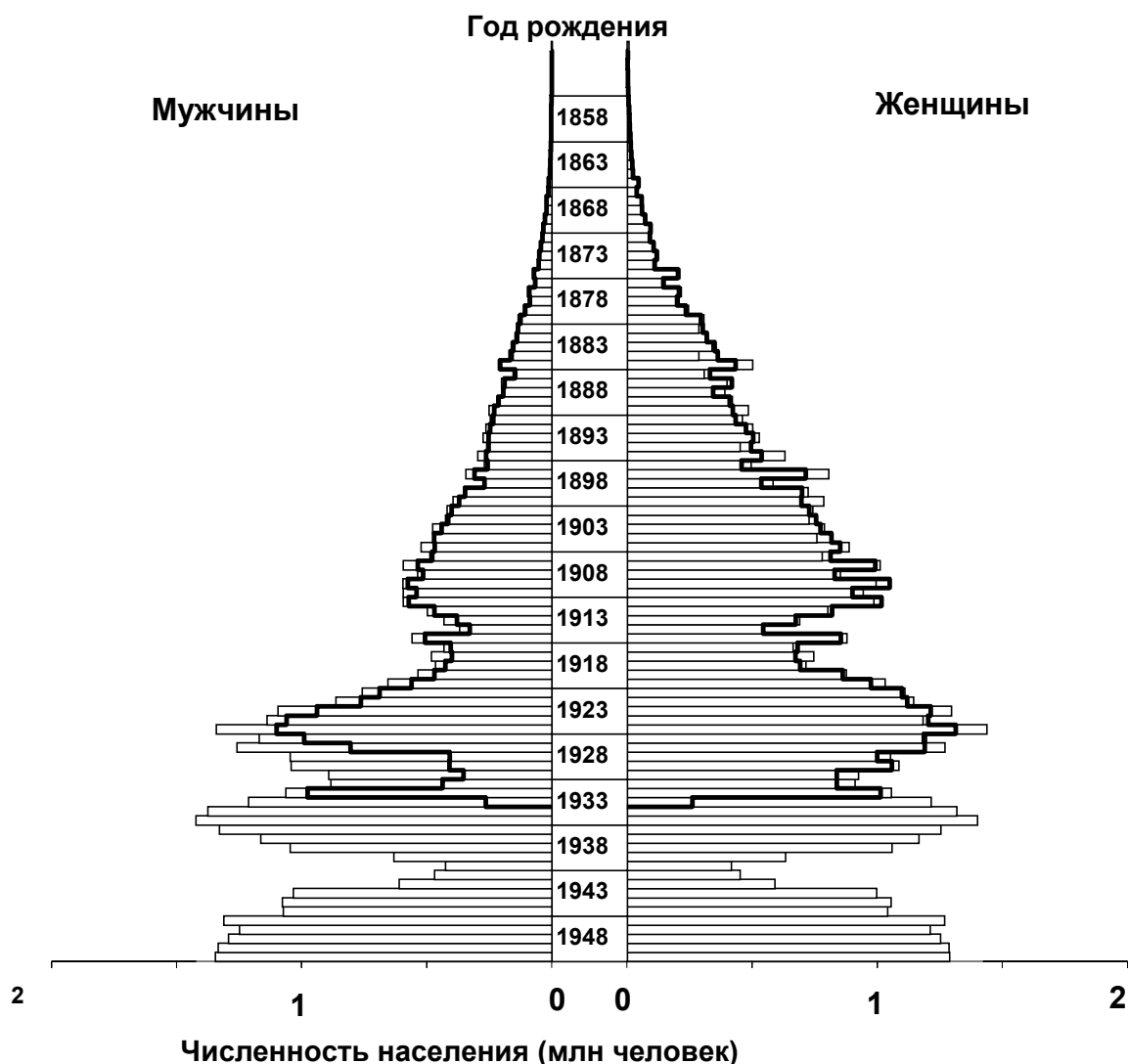
Согласно нашим расчетам, число лиц, лишенных избирательного права, в России убывало с 3,5 млн в 1946 г. до 2,8 млн в 1950 г. и 2,1 млн в 1954 г.

В 1946-1947 гг. примерно с интервалом в 1 год были проведены три избирательных кампании, что открывает весьма интересные возможности для анализа. Рассмотрим как ведет себя численность трех мужских когорт 1917-1926 гг., 1907-1916 гг., 1897-1906 гг. рождения по результатам разработки списков избирателей:

Год рождения	февраль 1946 г.	февраль 1947 г.	декабрь 1947 г.
1917-1926 гг.	3091,2	4079,0	4404,6
1907-1916 гг.	4693,2	5095,1	4980,1
1897-1906 гг.	3707,1	3652,1	3540,2

Численность первой когорты достаточно быстро возрастает, как мы считаем в результате демобилизации. По нашим расчетам, доля вошедших в списки избирателей в общей численности когорты растет с 46% в начале 1946 г. до 62% в начале и 68% в конце 1947 г.

Численность вошедшей в списки части когорты 1907-1916 гг. сначала возрастает (с 80% до 88%), по-видимому, также в результате демобилизации, а затем уменьшается в следствии смертности, причем соответствующая доля (88%) не меняется.



**Рисунок 7.6.** Сравнение итогов разработки списков избирателей в Российской Федерации по выборам в Верховный Совет СССР 14 марта 1954 г. и оценки возрастного-полового состава населения на ту же дату

Третья когорта мужчин 1897-1906 гг. рождения монотонно убывает, но ее доля в расчетной численности почти не меняется, оставаясь на уровне 91 - 92%.

Все это еще раз убеждает, что нам удалось достаточно точно восстановить численность населения России в 1946-1947 гг.

### 7.3. Сравнение официальных демографических данных и наших оценок

В завершении данной главы сопоставим полученные результаты с другими сведениями о населении за рассматриваемый период, которые присутствуют в современных статистических публикациях, и постараемся ответить на вопрос, что нового предвнесли наши расчеты в информацию о населении России в 1927-1958 гг. и в какой мере это “новое” обосновано.

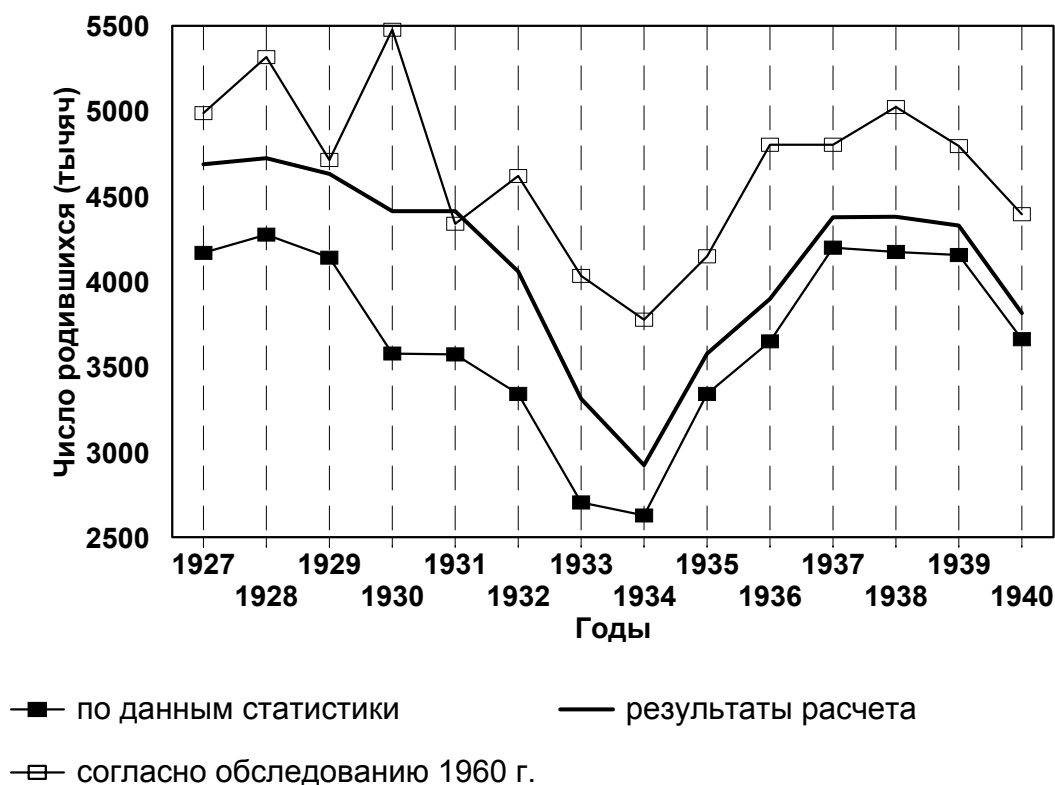
**Численность населения.** В современных статистических справочниках (Российский статистический ежегодник. 1995. М. С. 17) применительно к рассматриваемому периоду опубликованы следующие данные о численности населения России (млн человек):

1926	1937	1939	1940	1951	1956	1959
92,7	103,9	108,4	110,1	102,9	112,3	117,5

Данные за 1926, 1937, 1939 и 1959 гг. приводятся по переписям населения, причем величина населения по переписи 1937 г. приводится без специальных контингентов, остальные годы - оценка на начало соответствующего года. Внесенные нами поправки в результаты переписей (см. гл. 2) и сравнение результатов расчетов с другими оценками (табл. 5.6, 6.5 и 6.6) достаточно подробно рассмотрены выше. Скажем лишь, что отличие наших расчетов от публикуемых не превосходит 0,8%. Максимальная поправка внесена в численность населения по переписи 1926 г., следующее по величине расхождение 0,6% - в оценке населения на начало 1951 г.

Итак, рассчитанные нами ряды динамики, столь мало отличаются от принятых оценок, что можно исключить обвинения в направленных искажениях.

**Рождаемость.** На рис. 7.7 представлены три кривые характеризующие годовые числа родившихся в России. Для периода 1927-1955 гг. обращает на себя внимание, прежде всего, несомненное сходство направлений изменений годовых чисел родившихся, полученных непосредственно по данным статистики и исходя из результатов анамнестического обследования рождаемости 1960 г. Сходство двух рядов, полученных из принципиально разных источников - хорошее доказательство того, что истина лежит посередине.



**Рисунок 7.7** Численность родившихся в России

В наших расчетах по СССР за период с 1927 г. по 1954 г. (АДХ, 1993, с. 43, 55, 72) оценка числа родившихся в 1/3 случаев больше, а в остальных меньше, чем расчет на основе анамнестического обследования, а с 1955 г. по 1958 г. - меньше, чем по нашему расчету. В расчете по России ситуация несколько иная:

- число родившихся, оцененное по данным ретроспективного обследования за период с 1927 г. по 1954 г. *больше*, чем по данным статистики, и больше, чем по нашим расчетам;

- в 1955-1958 гг. динамика чисел родившихся по анамнестическим данным существенно отлична, от данных статистики, хотя, как и в расчете по СССР, сами числа родившихся - *меньше*.

Отметим, что в условиях относительно низкой рождаемости и смертности естественно полагать, что уровень рождаемости, оцененный по анамнестическим данным, будет меньше фактического. Во-первых, многодетные женщины чаще забывают о своих рожденных детях, недоживших до момента обследования; во-вторых, группы населения, отличающиеся высокой рождаемостью (например, с более низким уровнем образования), отличаются и



повышенной смертностью. Для эксперимента мы рассчитали ожидаемые числа родившихся в России в 1959-1993 гг. исходя из материалов микропереписи 1994 г. Расчетное число родившихся систематически оказалось немного меньше, чем по данным статистики.

Однако, для старших когорт, рожавших в предвоенные годы, между моментом обследования 1960 г. и временем, когда родились дети, прошло много лет, была война, голод 1933 г. и 1947 г., поэтому трудно оценить, как все эти события изменили распределение женщин, доживших до обследования по числу рожденных детей.

Метод отбора, принятый при обследовании 1960 г. приводил к завышению уровня рождаемости в старших когортах. Основой для проведения в 1960 г. выборочного обследования рождаемости была сеть семей, постоянно ведущих бюджетные записи. ЦСУ СССР отбирало эти семьи по месту работы одного из членов семьи, они не представляли все слои населения: отдельные социальные и национальные группы населения были представлены не вполне пропорционально. В частности, большие семьи попадали в сеть чаще, чем малые, а сложные - чаще чем простые. Заведомо хуже были представлены молодые семьи. Такой отбор завышал показатели рождаемости в более отдаленной ретроспективе и занижал в годы, непосредственно предшествующие обследованию.

Наконец, результаты обследования рождаемости были разработаны не для России, а для группы территорий, куда вошли Россия без автономных республик, Белоруссия, Грузия, Литва и Молдавия. По переписи 1959 г. население территории России без автономных республик составляло 84,4% населения России, а в образованной группе республик Российские территории составляли 85,2% населения. Можно допустить, что в 1955-1958 гг. рождаемость в автономных республиках была выше, чем в краях и областях России и в других союзных республиках, вошедших в группу. То есть рождаемость на данной территории в 1955-1958 гг. была ниже, чем в России.

С учетом приведенных соображений о специфике обследования 1960 г., соотношение уровней, представленное на рис. 7.7 представляется аргументом в пользу достоверности принятых оценок.

Другой вопрос - не завысили ли мы уровень недоучета рождений. Принятые нами показатели недоучета числа рождений (Приложение 2) в 1927-1928 гг. находятся на уровне 10%, затем достигают максимума 18-19% в 1930-1933 гг., а затем снижаются до 4-6%. Столь значительный недоучет в начале 30-х гг. определялся (см. п. 3.1) низкой долей территорий с налаженным учетом. Максимальный недоучет родившихся, выявленный в ходе проверок, был зафиксирован в 1949-1950 гг. при проверке в лечебных учреждениях (4,8 и 5,2%, соответственно, табл. 3.4). Мы оценили недоучет в эти годы на уровне около 4% (результаты проверок не были репрезентативны для населения России), так что в данном случае мы рисковали занижить, а не завысить уровень недоучета. В целом же уровни недоучета, принятые для периодов 1935-1940 гг. и 1946-1958 гг. лежат в том же диапазоне значений, что были выявлены при проверках полноты регистрации родившихся и умерших в начале 50-х гг.

**Смертность.** До начала нашей работы в научном обороте имелись данные о смертности населения России 1926-1927 гг. (только Европейская часть), 1938-1939 гг. и 1958-1959 гг.

Основные отличия между ранее опубликованными и нашими таблицами смертности связаны с поправками на недоучет умерших и, как видно из табл. 7.4, основные поправки на недоучет приходятся на детские возраста. Что касается чисел умерших в возрастах 1 год и старше (рис. 7.8) и соответствующих поправок на недоучет (табл. 7.4), то они достаточно жестко контролируются балансом численности поколений, особенно в 1927-1938 гг.

Размер поправок на недоучет для послевоенного периода выглядит вполне реальным на фоне результатов проверок, проводившихся как в Российской Федерации, так и в других союзных республиках. К сожалению, ЦСУ СССР основное внимание уделяло проблеме полноты учета умерших в Средней Азии. Так, Р.М. Дмитриева (1975, с. 20) приводит результаты проверок полноты регистрации умерших в сельской местности среднеазиатских республик в 1959 г.: недоучет умерших в Таджикистане составлял 34%, в Узбекистане - 31%, в Туркмении - 20%, в Киргизии - 18%. На этом фоне и наша оценка для 1933 г. не кажется чрезмерной.

**Таблица 7.4.** Сравнение ранее существовавших и вновь рассчитанных таблиц смертности

Период	Ожидаемая продолжительность жизни в данном возрасте					
	0 лет	1 лет	15 лет	30 лет	45 лет	60 лет
Ранее существовавшие таблицы смертности						
Мужчины						
1926-1927	40,2	50,6	46,9	34,8	23,7	14,5
1938-1939	40,4	49,1	46,0	33,9	22,7	13,6
1958-1959	63,0	64,9	52,5	39,1	26,6	15,9
Женщины						
1926-1927	45,6	55,3	51,6	39,8	28,3	17,1
1938-1939	46,7	55,0	53,1	41,4	30,1	19,6
1958-1959	71,5	73,2	60,6	46,5	32,9	20,1
Вновь рассчитанные таблицы смертности						
Мужчины						
1927	33,7	41,9	44,8	33,6	23,4	14,9
1938-1939	33,3	41,9	41,4	30,0	20,1	13,2
1958	61,8	64,4	52,1	38,9	26,4	15,8
Женщины						
1927	37,9	45,8	47,8	37,1	27,2	16,9
1938-1939	42,6	51,8	53,0	40,9	29,2	18,1
1958	70,4	72,8	60,4	46,4	32,8	20,1

**Источники:** Смертность и продолжительность жизни населения СССР 1926-1927 гг., 1930. Adametz, Shkolnikov, 1995. Таблицы смертности и средней продолжительности жизни населения СССР и союзных республик в 1958-1959 г.г., 1962.

**Таблица 7.5.** Поправки на недоучет умерших в возрастах 1 год и старше (в %)

Год	Коэффициент недоучета	Год	Коэффициент недоучета	Год	Коэффициент недоучета	Год	Коэффициент недоучета
1927	15	1934	16	1946	8	1953	7
1928	20	1935	16	1947	9	1954	7
1929	17	1936	8	1948	9	1955	7
1930	22	1937	17	1949	8	1956	5
1931	27	1938	20	1950	8	1957	6
1932	27	1939	12	1951	8	1958	5
1933	37	1940	5	1952	8		

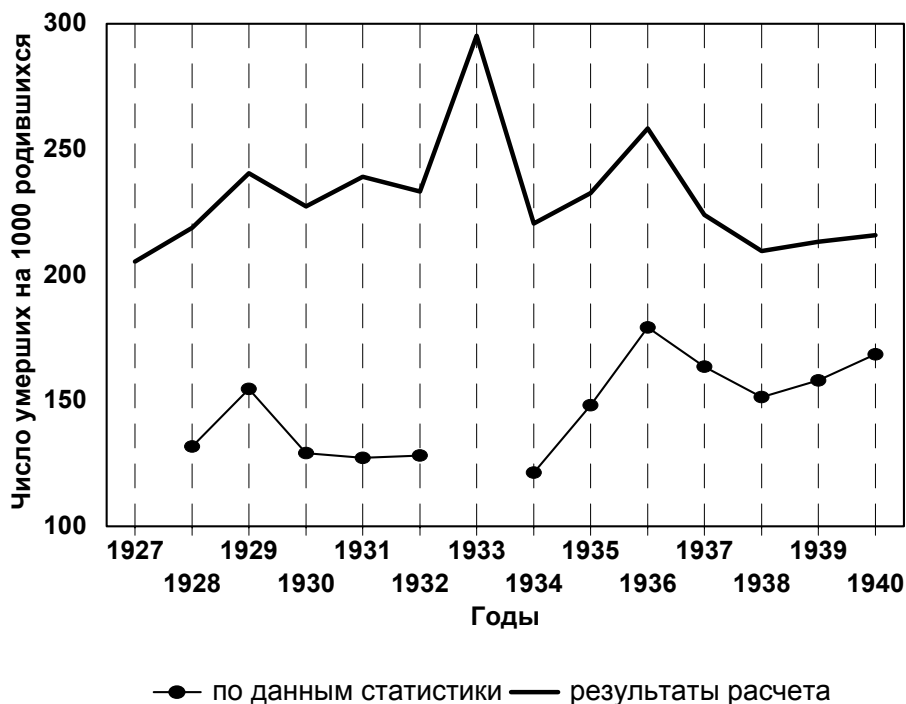


**Рисунок 7.8.** Численность умерших в возрасте 1 год и старше

Как мы уже говорили (гл. 6), поправки на недоучет младенческой смертности наиболее уязвимы для критики, так как малое изменение недоучета родившихся и компенсирующее его изменение числа умерших до 1 года никак не сказываются на численности когорты в возрастах старше 1 года, но ведут к существенному росту показателя младенческой смертности. Рассматривая представленные на рис. 7.9 динамику показателей младенческой смертности без поправок и с поправкой на недоучет достаточно трудно найти убедительные аргументы, что наши поправки не завысили показатели младенческой смертности. Более того, смертность детей в России и без поправок на недоучет в сравнении со смертностью взрослых по европейским меркам была чрезвычайно высока.

Основной и, практически, единственный аргумент в пользу наших оценок недоучета младенческой смертности - это соотношение недоучета в разных возрастных группах. По данным проверок (табл. 3.4), недоучет смертности на первом году жизни более чем в 1,5 раза выше, чем недоучет смертности вообще, причем это соотношение растет по мере снижения младенческой смертности и по мере повышения полноты учета. Согласно данным за 1964-1973

гг. в среднеазиатском регионе 20% незарегистрированных смертей приходилось на первый год жизни (Дмитриева, 1975, с. 25). При этом базой для сравнения были данные, где на первый год жизни приходилось не более 10% всех случаев смерти, то есть недоучет на первом году жизни был более чем в два раза выше общего уровня недоучета. Проверки в лечебных учреждениях России (табл. 3.4) дают превышение недоучета младенческой смертности в 1955 г. - в 1,9 раза, в 1956 г. - в 2,2 раза, в 1957 г. - в 2,3 раза. И это, не учитывая тот важный факт, что выявить незарегистрированные смерти на первом году жизни гораздо сложнее, чем в старших возрастах. В частности, нерегистрацию случаев смерти в перинатальный период вообще, практически, нельзя выявить по данным сельских советов.



**Рисунок 7.9** Младенческая смертность в России

По нашим оценкам, недоучет младенческой смертности в период 1926-1932 гг. в 1,4 раза выше общего недоучета, в 1934-1940 гг. - в 1,6 раза выше, в 1946-1952 гг. - в 1,9 и в 1953-1958 гг. - в 2,3 раза. Таким образом, оценки недоучета младенческой смертности соответствуют оценкам качества регистрации смертности в целом.