

## Россия: предварительные демографические итоги 2015 года (часть I)

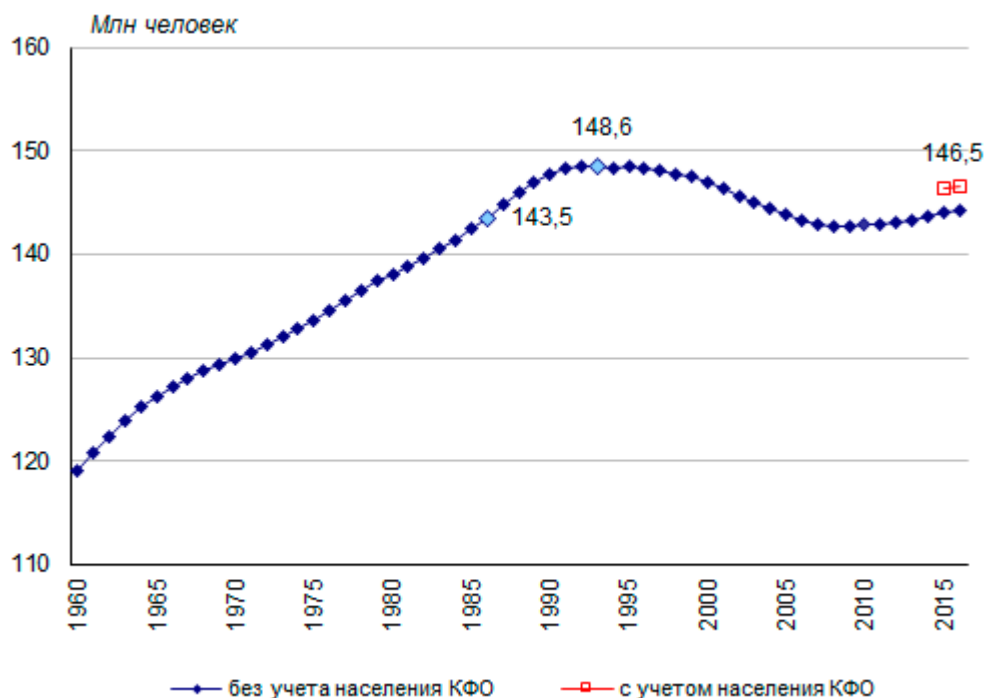


Рубрику ведет кандидат экономических наук  
Екатерина Щербакова

### **Население России увеличивается седьмой год подряд - за 2015 год оно приросло на 0,2%, составив на 1 января 2016 года 146,5 миллиона человек**

По предварительной оценке Федеральной службы государственной статистики (Росстата), население России на начало 2016 года насчитывало 146,5 миллиона человек, из которых 2,3 миллиона проживало в Крымском федеральном округе<sup>[1]</sup> (КФО).

Численность россиян увеличивается уже семь лет подряд (в 2009-2015 годах) после 14-летнего периода непрерывной убыли (рис.1). Преодолена ли долговременная тенденция убыли населения или только временно нарушена, покажет будущее. Сейчас же можно отметить, что население России достигло своей наибольшей величины - почти 148,6 миллиона человек - к началу 1993 года. В 1993 году впервые была зарегистрирована убыль населения. После небольшого роста в 1994 году она стала устойчивой - население России сокращалось вплоть до 2009 года, к началу которого его численность снизилась до 142,7 миллиона человек (на 5,8 миллиона человек меньше по сравнению с 1993 годом). В последующие годы сформировалась тенденция роста. За 2009-2015 годы число россиян без учета проживающих в Крымском федеральном округе увеличилось на 1485 тысяч человек и к началу 2016 года достигло 144,2 миллиона человек, что примерно соответствует уровню осени 1986 года. Население Крымского федерального округа на начало 2016 года превысило 2323 тысячи человек (в том числе 1907 тысяч человек в Республике Крым и 416 тысяч человек в городе Севастополе)

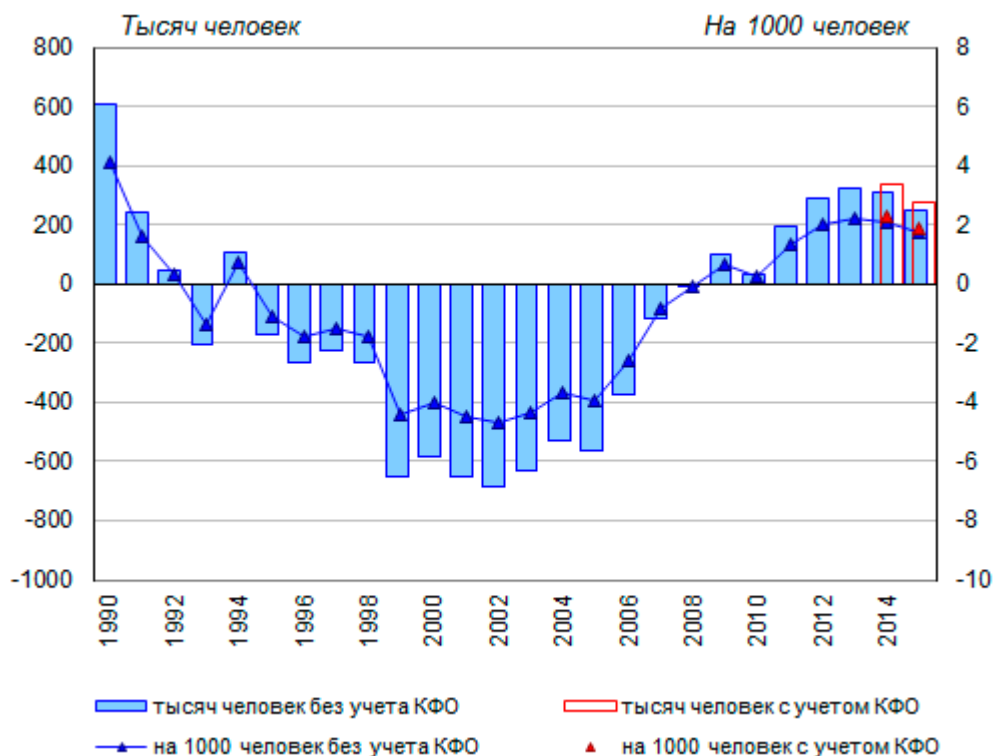


**Рисунок 1. Численность постоянного населения России, 1960-2016 годы, миллионов человек на начало года\***

\* по данным текущего учета - на 1 января; по переписям населения 1959 и 1970 годов - на 15 января; 1979 года - на 17 января; 1989 года - на 12 января.

Наиболее значительная убыль населения России наблюдалась в 1999-2005 годах - по 600 тысяч человек и более в год (рис. 2). Начиная с 2003 года, величина убыли стала сокращаться, особенно быстро с 2006 года. Уже в 2008 году убыль населения сократилась практически до нулевого уровня (-10 тысяч человек, или -0,1 в расчете на 1000 человек постоянного населения). А в 2009 году был зафиксирован прирост численности населения - на 96 тысяч человек, или на 0,7‰. В 2010 году численность населения увеличилась незначительно (на 32 тысячи человек, или 0,2‰), но в последующие три года прирост увеличивался. В 2013 году величина прироста увеличилась в 10 раз - почти до 320 тысяч человек (2,2‰), но уже в 2014 году его величина снизилась на 3,5% - до 309 тысяч человек (2,1‰), а в 2015 году - еще на 19,0% (рис. 2).

По данным оперативного текущего учета, прирост населения России за январь-декабрь 2015 года без учета Крымского федерального округа составил 250 тысяч человек (1,7‰), а с учетом КФО - 279 тысяч человек (1,9‰). Таким образом, в последние два года наметилась тенденция снижения и без того невысокого роста населения.



**Рисунок 2. Прирост (убыль) населения России\*, 1990-2015\*\* годы, тысяч человек и в расчете на 1000 человек постоянного населения**

\* КФО - Крымский федеральный округ

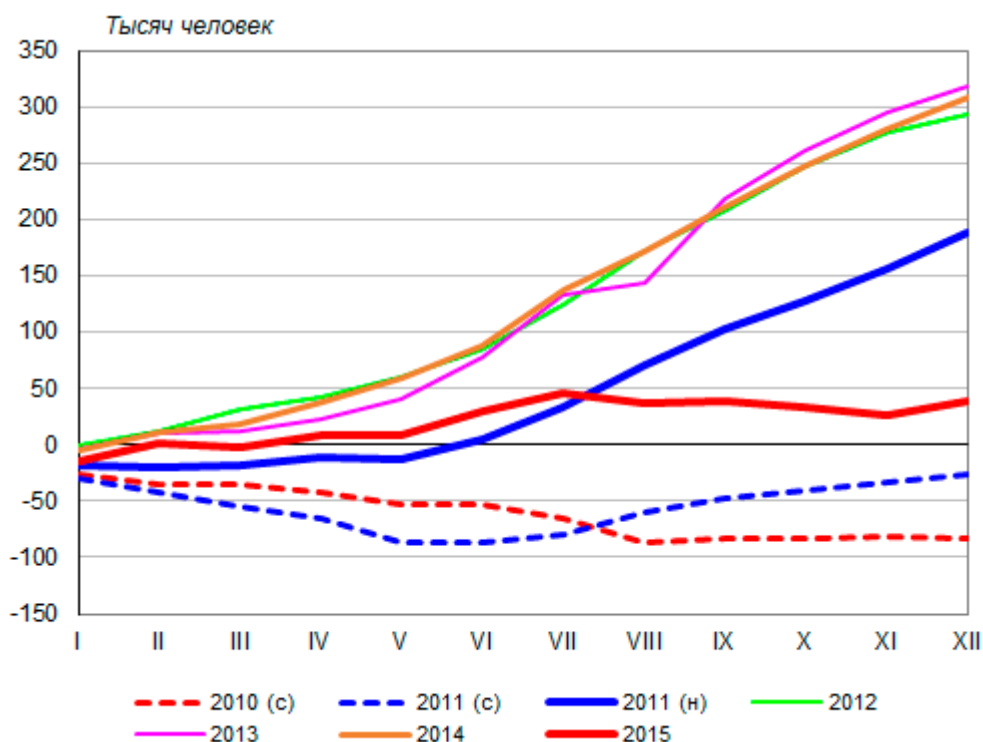
\*\* 2015 год - по данным оперативного учета за январь-декабрь, предыдущие годы - по данным годовой разработки

Данные месячного учета за предшествующие годы показывают, что более интенсивная убыль наблюдалась, как правило, в зимние месяцы, менее интенсивная - в летние, что связано с достаточно выраженной сезонностью трендов смертности, рождаемости и миграции. При низкой интенсивности убыли (роста) населения разнонаправленные сезонные колебания показателей, оказывающих влияние на компоненты его роста (естественный и миграционный прирост), приводят к незначительным колебаниям его численности. Помесячная оценка убыли (роста) населения, представляемая Росстатом нарастающим итогом с начала года, при этом может оказаться меньше, чем в предшествующие месяцы, что означает увеличение (сокращение) населения в эти месяцы.

По данным месячного учета, чистый прирост населения отмечался в июне-октябре 2009 года, сентябре-ноябре 2010 года, а в 2011 году - в июле-декабре при миграционном приросте, рассчитываемом, как в 2010 году, и в марте-апреле и июне-декабре при миграционном приросте, рассчитываемом по расширенным критериям миграции[2] (рис. 3). В итоге, при учете миграции по прежним правилам (как в 2010 году) убыль населения за 2011 год оказалась ниже, чем за 2010 год, а при учете миграции по измененным правилам в целом за год сложился прирост почти в 189 тысяч человек (по уточненным данным годовой разработки, 191 тысяча человек). Убыль отмечалась только в январе 2011 года и незначительная в мае.

В 2012-2014 годах тенденция роста стала более устойчивой, убыль отмечалась лишь в январе. В 2015 году убыль зафиксирована в январе и марте, а наиболее значительный прирост - в июле. В

целом траектория прироста за 2015 год располагается значительно ниже, чем соответствующие траектории для 2012-2014 годов, а значения прироста за второе полугодие и ниже, чем в 2011 году.



**Рисунок 3. Прирост (убыль) населения России нарастающим итогом по месяцам 2010-2015\***  
годы, тысяч человек

\* 2011 год - с учетом миграционного прироста по прежним (с) и измененным правилам учета (н)[3]; 2014-2015 годы - без учета данных по Крымскому федеральному округу для сопоставимости с данными за предыдущие годы

Несмотря на сложившуюся тенденцию роста населения России в целом, население отдельных регионов России по-прежнему сокращается. В 2015 году продолжало убывать, причем с большей интенсивностью, чем в 2014 году, население Приволжского федерального округа (-1,4‰). С той же интенсивностью, что и в 2014 году, сокращалось население Дальневосточного федерального округа (-2,5‰). В остальных федеральных округах наблюдался рост населения, но ускорение его по сравнению с 2014 годом отмечалось лишь в Крымском и Центральном федеральных округах. Быстрее всего росло население Крымского федерального округа (+12,3‰). Рост населения Северо-Кавказского федерального округа был вдвое ниже (+6,1‰). В Центральном, Южном и Уральском федеральных округах прирост населения за январь-декабрь 2015 года составлял от 3 до 4‰, в Северо-Западном и Сибирском - менее 1‰.

Число регионов-субъектов федерации, в которых население увеличилось за 2015 год, снизилось до 33 против 39 в 2014 году, а число регионов, в которых население сократилось, увеличилось до 52 против 46 (рис. 4). Значение коэффициента общего прироста варьировалось в январе-декабре 2015 года от -13,5‰ в Еврейской области до 42,4‰ в городе Севастополе (в 2014 году от -14,9‰ в Магаданской области до 32,9‰ в том же Севастополе). В центральной половине регионов[4] оно составляло от -4,7‰ до 2,4‰ при медианном значении -2,1‰ (от -4,0‰ до 4,4‰ при медианном значении -1,2‰ в 2014 году).

Высоким приростом населения, помимо города Севастополя и Республики Ингушетии (19,1‰), в 2015 году отличались Тюменская область без автономных округов (17,6‰), Чеченская Республика (17,5‰), Московская область (12,1‰), Краснодарский край (11,0‰) и Ненецкий автономный округ (10,5‰). В остальных регионах-субъектах федерации прирост населения за 2015 год не достигал 10‰.

В абсолютном выражении наиболее значительный прирост населения зафиксирован в Москве (132,6 тысячи человек), Московской области (88,0), Краснодарском крае (60,4), Тюменской области включая автономные округа-субъекты федерации (34,2) и Санкт-Петербурге (34,0). В остальных субъектах федерации прирост численности населения не достигал 26 тысяч человек.

Наиболее интенсивная убыль населения в январе-декабре 2015 года наблюдалась, как и не раз в прошлом, не только в Еврейской автономной, но и в Магаданской области (-11,7‰), а также в Тамбовской области (-11,4‰) и Ямало-Ненецком автономном округе (-10,9‰). От 7‰ до 9‰ составила убыль населения Республики Коми, Чукотского автономного округа, Курганской, Тверской, Архангельской, Орловской и Псковской областей.

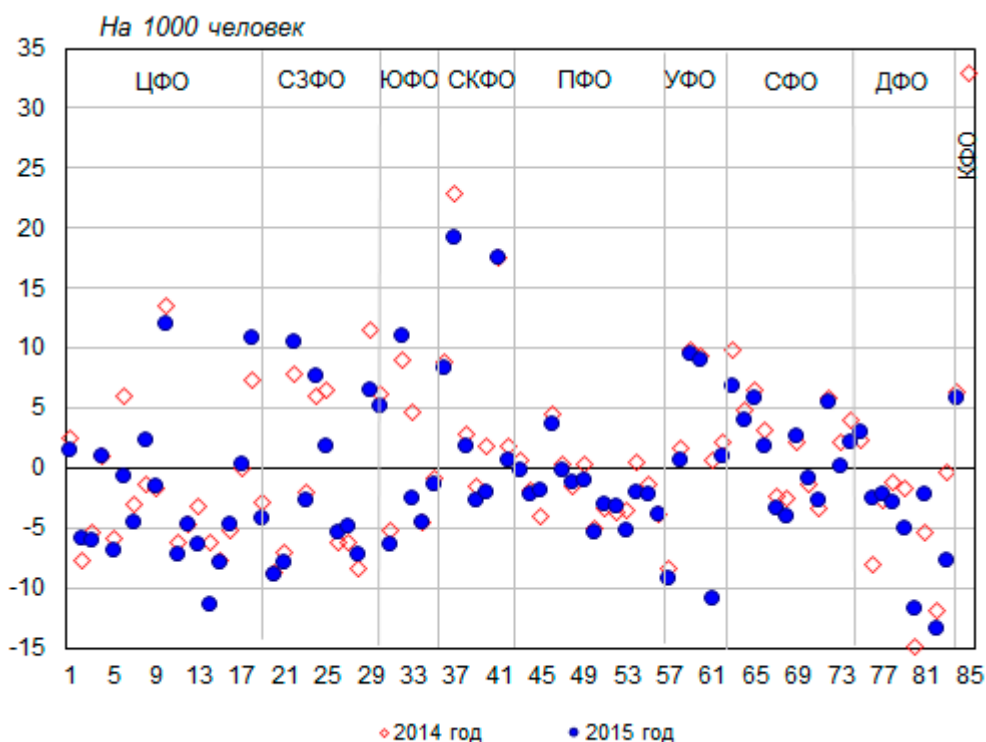


Рисунок 4. Прирост (убыль) населения регионов - субъектов Российской Федерации[5] в 2014-2015\* годах, на 1000 человек

\* 2014 год - по данным годовой разработки; 2015 год - по данным оперативного текущего учета за январь-декабрь

**В 2015 году естественный прирост остался таким же небольшим, как и в 2014 году, прирост населения по-прежнему обеспечивается в основном миграцией**

Причиной сокращения численности населения России в 1993 и 1995-2008 годах была естественная убыль населения - превышение числа умерших над числом родившихся, - которая наблюдалась начиная с 1992 года (рис. 5). Миграционный прирост - превышение числа мигрантов, прибывших в страну на постоянное место жительства, над числом выбывших из нее на постоянное жительство в другую страну - в той или иной степени компенсирует естественную убыль, обеспечивая в отдельные годы и рост населения (1994 и 2009-2012 годы). Корректировка данных о численности населения с учетом итогов переписей населения 2002 и 2010 годов сопровождалась корректировкой значений годовых приростов населения, прежде всего, за счет миграции.

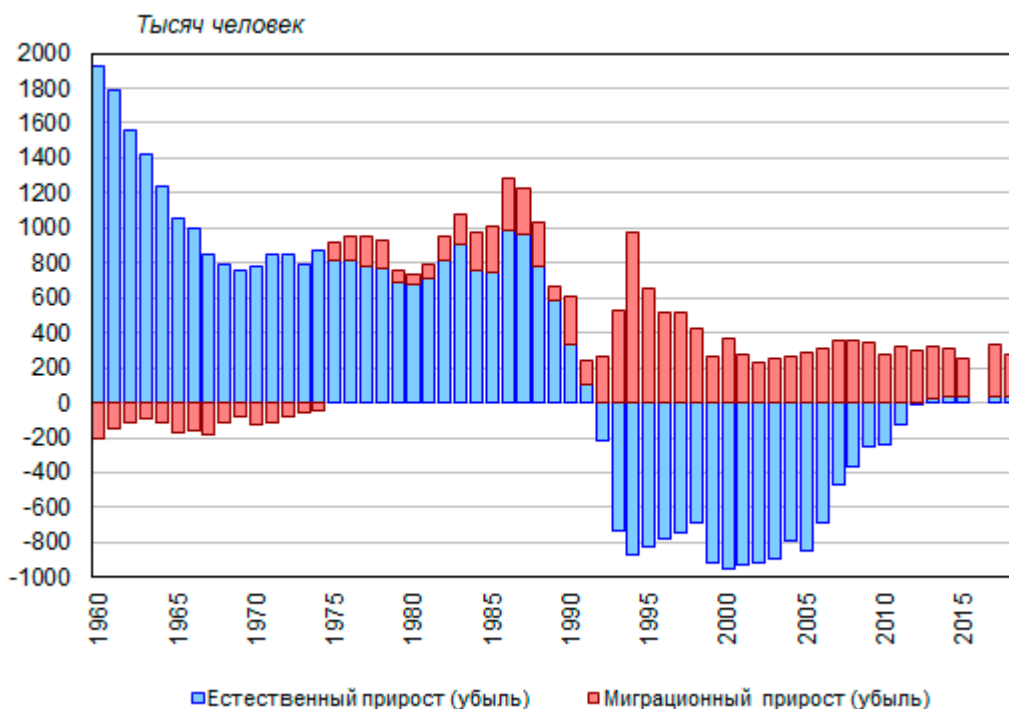
Естественная убыль населения достигла наибольшего значения в 2000 году, составив 949 тысяч человек. Затем она стала сокращаться (исключение составил 2005 год), снизившись до 129 тысячи человек в 2011 году и практически до нуля в 2012 году (-4,3 тысячи человек). В 2013 году впервые после 21-летнего периода естественной убыли населения сложился естественный прирост величиной в 24,0 тысячи человек, а в 2014 году он увеличился на 48% - до 35,4 тысячи человек (без учета Крымского федерального округа). Сокращение естественной убыли населения и смена ее естественным приростом происходило за счет роста числа родившихся при одновременном снижении числа умерших.

По данным за январь-декабрь 2015 года естественный прирост населения России без Крымского федерального округа составил 38,5 тысячи человек, увеличившись на 0,9% по сравнению с аналогичными данными за январь-декабрь 2014 года (38,8 тысячи человек).

Скорректированные с учетом итогов Всероссийской переписи населения 2010 года значения миграционного прироста демонстрируют тенденцию постепенного повышения в 2003-2007 годах (с 259 тысяч до 355 тысяч человек)[6], а затем умеренного снижения в 2008-2009 годах и более значительного в 2010 году (до 271 тысячи человек). В 2011 году миграционный прирост возрос до 320 тысяч человек, но в последующие годы вновь снизился - до 295 тысячи человек в 2012 году и 296 тысячи человек в 2013 году, а в 2014 году до 270 тысяч человек (без учета Крымского федерального округа). По данным за январь-декабрь 2015 года миграционный прирост населения России без Крымского федерального округа снизился еще на 21,6%, составив около 212 тысяч человек.

В результате, вклад естественного прироста в общий прирост населения в 2015 году увеличился до 15,4% против 1,6% в 2014 году и 7,5% в 2013 году. Но в целом миграционный прирост остается основным фактором роста населения России.

С учетом данных по Крымскому федеральному округу, естественный прирост населения Россия составил за январь-декабрь 2015 года 32,7 тысячи человек (на 3% меньше, чем за аналогичный период 2014 года), а миграционный прирост - 245,9 тысячи человек (на 18% меньше). Вклад естественного прироста в общий прирост численности населения составил в январе-декабре 2015 года 11,7%, а миграционного прироста - соответственно, 88,3% (в 2014 году - 10,1% и 89,9%).



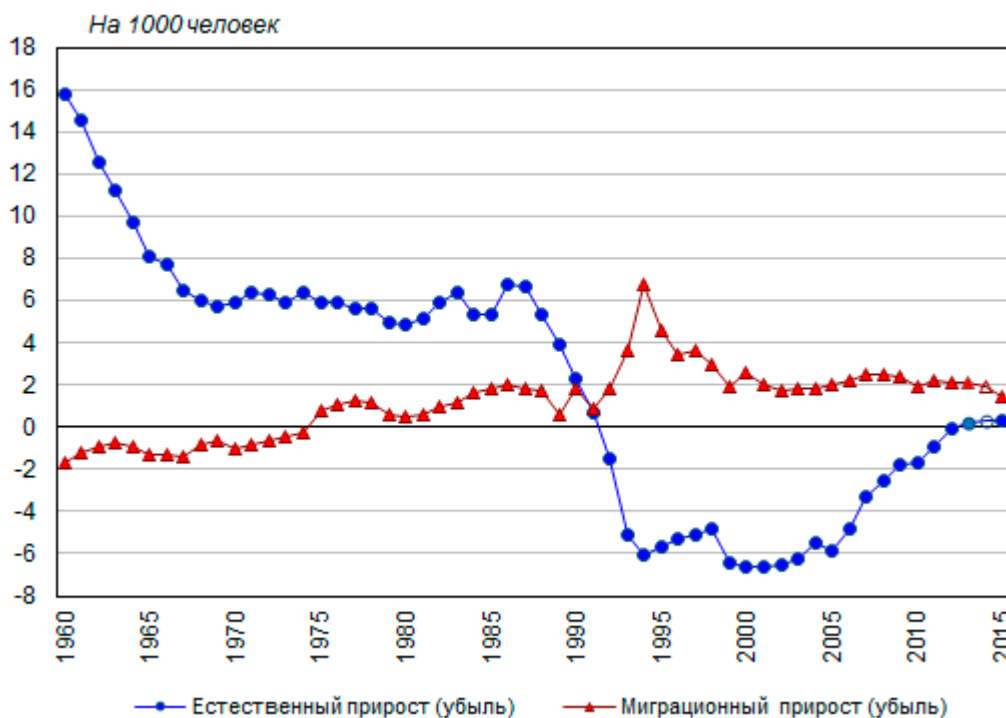
**Рисунок 5. Компоненты изменения численности населения России\*, 1960-2015 годы, тысяч человек**

\* 2014 и 2015 годы - в общем ряду представлены значения без Крымского федерального округа и отдельно с учетом Крымского федерального округа

В относительном выражении естественная убыль населения достигла наибольшего значения в 2000-2001 годах, составив -6,6 в расчете на 1000 человек постоянного населения. В последующие годы интенсивность убыли снижалась, особенно быстро после незначительного увеличения в 2005 году (рис. 6). В 2012 году значение коэффициента естественного прироста вплотную приблизилось к нулевой отметке, составив -0,03‰. В 2013 году оно оставалось близким к нулевому уровню, но стало положительным, составив 0,2‰, а в 2014 году поднялось до 0,3‰ (без учета Крымского федерального округа).

Значение скорректированного по итогам Всероссийской переписи населения 2010 года коэффициента миграционного прироста составило около 2‰ в год в межпереписной период и в период после переписи населения. По данным за январь-декабрь 2015 года значение коэффициента миграционного прироста снизилось до 1,5‰ (без учета Крымского федерального округа).

С учетом Крымского федерального округа значение коэффициента естественного прироста населения России за январь-декабрь 2015 года несколько ниже (0,2‰), а миграционного прироста несколько выше (1,7‰), чем по России без учета данных по этому новому округу.



**Рисунок 6. Коэффициенты естественного и миграционного прироста населения России, 1960-2015 годы, на 1000 человек постоянного населения**

Естественная убыль, учитываемая ежемесячно по данным регистрации родившихся и умерших, в 2006-2015 годах стала заметно меньше, чем в предшествующие годы (рис. 7). При этом наблюдается ярко выраженный сезонный характер изменения величины естественной убыли, которая возрастает в зимние месяцы и сокращается к концу лета. В августе-сентябре 2009 и 2011 годов, в 2012 и 2014 годах на протяжении шести месяцев (июня-ноября), а в 2013 и 2015 годах на протяжении семи месяцев (июня-декабря) отмечалось превышение числа родившихся над числом умерших, то есть происходил естественный прирост населения.

Помесячная динамика миграционного прироста не носит столь выраженного сезонного характера, тем более что учет миграционных потоков отличается значительной неполнотой, что вызывает необходимость корректировки данных. Изменение правил учета долгосрочных мигрантов в 2011 году привело к увеличению значений миграционного прироста по сравнению с теми, которые зарегистрированы по прежним правилам.

В 2015 году наибольший миграционный прирост зафиксирован в декабре (29 тысяч человек), в 2014 году - в ноябре-декабре (по 32 тысячи человек), в 2013 году - в июле (также 32 тысячи человек), в 2012 году - в октябре (28 тысяч человек) при более равномерном распределении миграционного прироста по месяцам года. Наименьшие значения миграционного прироста учитываются, как правило, в первые месяцы года.





Естественная убыль населения наиболее интенсивна в Крымском (-2,5‰) и Центральном (-1,8‰) федеральных округах. Интенсивность миграционного прироста, по данным за январь-декабрь 2015 года, выше всего в Крымском федеральном округе (14,8‰). В Центральном и Северо-Западном федеральных округах, обычно лидировавших по этому показателю, она заметно ниже (5,7 и 1,6‰, соответственно). Миграционный прирост населения Южного федерального округа, как и в 2014 году, составил около 3,5‰.

Среди 85 регионов-субъектов федерации естественный прирост населения в январе-декабре 2015 года отмечался в 44, но только в 14 из них он сочетался с миграционным приростом, а в остальных - с миграционной убылью населения (рис. 8). В 41 регионе зафиксирована естественная убыль населения, причем в 23 регионах она усугублялась потерями в результате миграционного обмена с другими территориями, а в 18 компенсировалась в той или иной мере миграционным приростом.

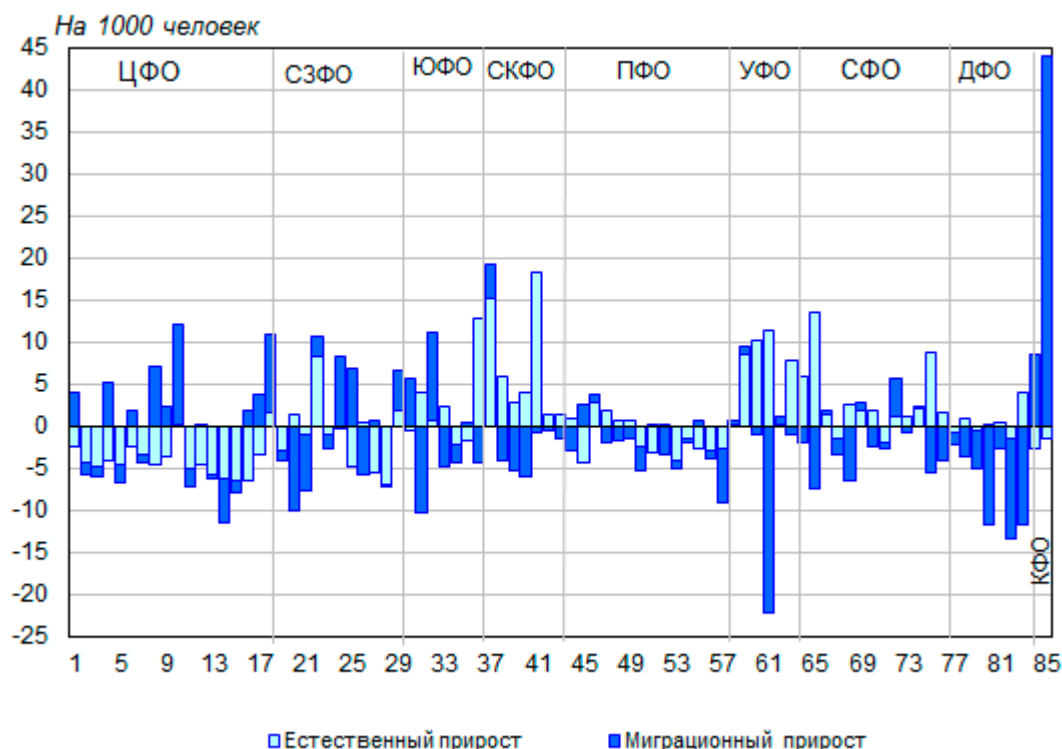
Значение коэффициента естественного прироста в январе-декабре 2015 году варьировалось от -7,1‰ в Псковской области до 18,3‰ в Чеченской Республике, в центральной половине регионов - от -3,0‰ до 1,7‰ при медианном значении 0,05‰.

Наиболее интенсивной естественной убылью, наряду с Псковской областью, на протяжении ряда лет отличаются и другие области Центрального и Северо-Западного федеральных округов: Тульская, Тверская, Тамбовская, Смоленская, Новгородская, Орловская, Ленинградская, Владимирская (около 5‰ и более в 2015 году). С другой стороны, высоким естественным приростом, помимо Чеченской Республики, отличаются республики Ингушетия (15,2‰), Тыва (13,4‰), Дагестан (12,9‰), Ямало-Ненецкий (11,4‰) и Ханты-Мансийский автономный округ - Югра (10,2‰).

Значение коэффициента миграционного прироста варьировалось, по данным за январь-декабрь 2015 года, от -22,3‰ в Ямало-Ненецком автономном округе до 43,9‰ в городе Севастополе, в центральной половине регионов - от -3,3‰ до 1,0‰ при медианном значении равном -1,0‰.

Высокими значениями коэффициента миграционного прироста отличались, помимо Севастополя, занявшего, как и в 2014 году, первое место, лидеры прошлых лет: Московская область (12,0‰), Краснодарский край (10,5‰), Москва (9,1‰), а также Республика Крым (8,6‰) и Калининградская область (8,2‰).

Интенсивная миграционная убыль отмечалась, как и ранее, в Еврейской автономной области (-12,0‰), Магаданской области (-11,8‰), Чукотском автономном округе (-11,7‰), а также республиках Калмыкии (-10,3‰) и Коми (-10,2‰).

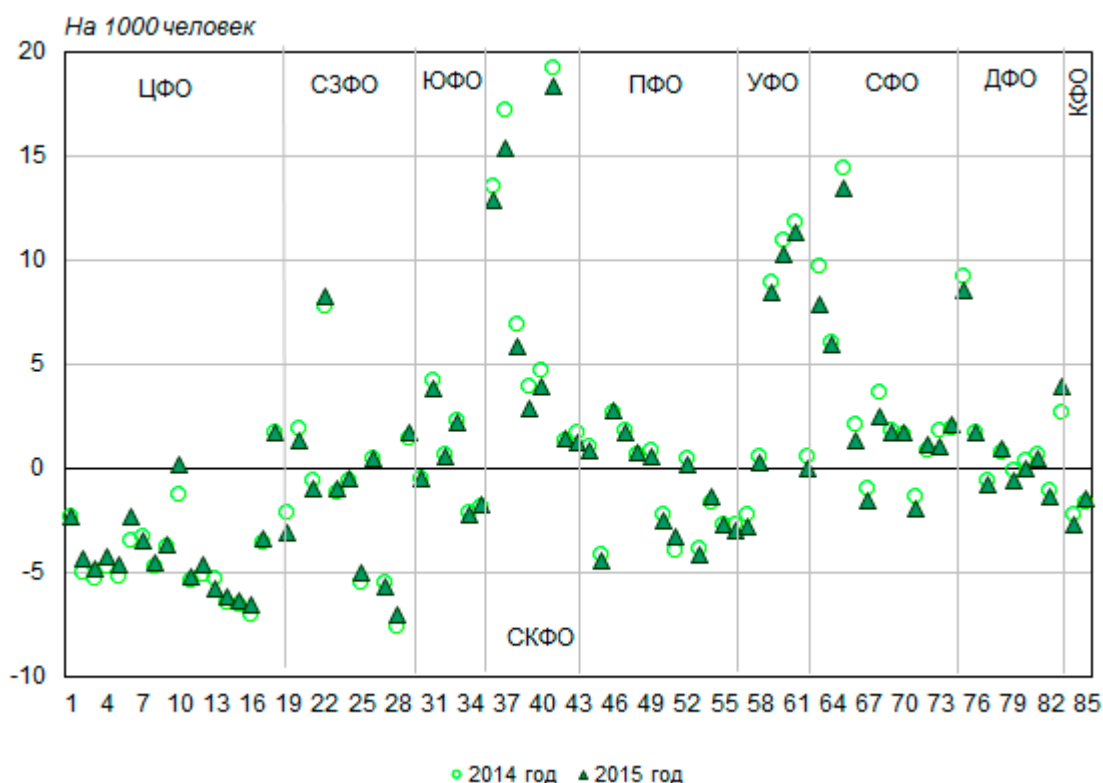


**Рисунок 8. Компоненты изменения численности населения регионов - субъектов Российской Федерации за январь-декабрь 2015 года, на 1000 человек постоянного населения**

В большинстве российских регионов сложилась устойчивая тенденция естественной убыли, хотя в последние годы ее интенсивность сокращалась, а в некоторых регионах сменялась небольшим приростом. В 2015 году в России насчитывалось 42 региона с естественным приростом населения (в 2014 году - 43). Увеличение коэффициента естественного прироста, по сравнению с 2014 годом, отмечалось лишь в 11 регионах (причем в Московской области естественная убыль сменилась незначительным естественным приростом), в 28 регионах его значение снизилось, в 3 осталось неизменным (рис. 9).

Среди регионов с естественной убылью населения в январе-декабре 2015 года в 17 регионах наблюдалось усиление ее интенсивности по сравнению с 2014 годом, в 21 регионе - ослабление, а в 3 регионах она осталась на том же уровне.

При естественном приросте, близком к нулевому уровню, незначительная убыль может смениться незначительным приростом и наоборот, как это произошло в упоминавшейся выше Московской области или в Магаданской и Челябинской областях, где в 2014 году отмечался небольшой естественный прирост, а в 2015 году - нулевой рост.



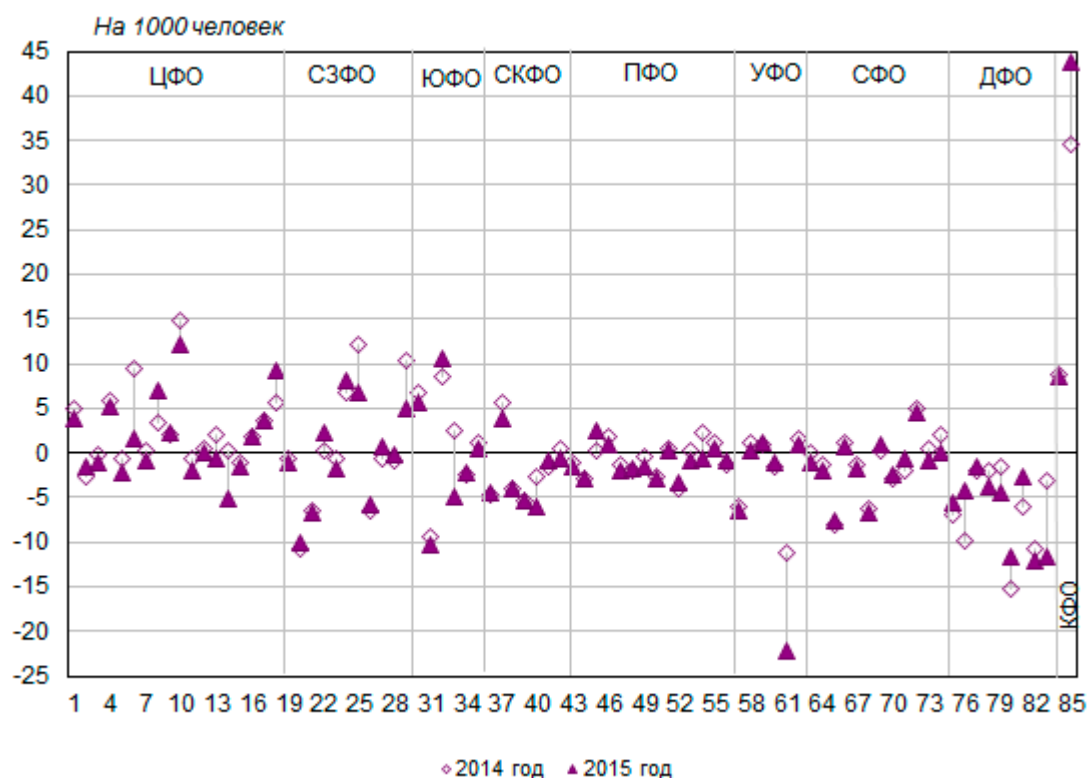
**Рисунок 9. Естественный прирост (убыль) населения регионов-субъектов Российской Федерации, 2014 и 2015 годы\*, на 1000 человек населения**

\* 2014 год - по данным годовой разработки; 2015 год - по данным оперативного текущего учета за январь-декабрь

Миграционный прирост населения в январе-декабре 2015 года отмечался в 32 из 85 регионов (в 2014 году - в 40), но лишь в небольшом числе регионов его величина достаточно значима (рис. 10). Из 40 регионов, в которых миграционный прирост был зафиксирован в 2014 году, его величина в 2015 году увеличилась в 11, снизилась - в 28 (в том числе сменился миграционной убылью в 9 регионах), а в одном регионе его величина осталась неизменной.

В абсолютном выражении миграционный прирост населения за январь-декабрь 2015 года особенно значителен в Москве (112,2 тысячи человек), которая вновь обошла по этому показателю Московскую область (87,6 тысячи человек). В числе лидеров по абсолютному миграционному приросту остаются также Краснодарский край (57,7), Санкт-Петербург (25,3), Тюменская область без автономных округов (17,9), Севастополь (17,9), Республика Крым (16,3), Новосибирская, Воронежская и Ленинградская области (более чем по 12 тысяч человек). В остальных регионах-субъектах федерации миграционный прирост населения был менее 8 тысяч человек.

Миграционная убыль наиболее значительна в Республике Дагестан (-13,4 тысячи человек) и Ямало-Ненецком автономном округе (-12,0 тысячи человек). В Республике Коми и Архангельской области миграционная убыль населения превысила 8 тысяч человек.



**Рисунок 10. Миграционный прирост (убыль) населения регионов-субъектов Российской Федерации, 2014 и 2015 годы\*, на 1000 человек населения в пересчете на год**

\* 2014 год - по данным годовой разработки; 2015 год - по данным оперативного текущего учета за январь-декабрь

### **В 2015 году число родившихся снизилось на 0,2%**

С 2000 года в России сформировалась достаточно устойчивая тенденция роста числа родившихся - исключение составили только 2005 и 2013 годы. В целом за этот период число родившихся увеличилось почти в 1,6 раза (на 57,6%) - с 1215 тысяч человек в 1999 году до 1915 тысяч человек в 2015 году (по оперативным данным за январь-декабрь без учета Крымского федерального округа[7]), но оно остается более низким, чем регистрировалось в 1971-1990 годах (рис. 11).

Тенденция роста числа родившихся отчасти была обусловлена тем, что в фертильные возраста вступали более многочисленные поколения женщин, родившихся в 1980-е годы[8], отчасти - с повышением интенсивности рождаемости[9]. Прирост чисел родившихся заметно различался по годам. К 2004 году число родившихся возросло до 1502 тысяч (на 23,7% больше, чем в 1999 году), но в 2005 и 2006 годах было зарегистрировано несколько меньше родившихся, чем в 2004 году. После введения мер поддержки семей с детьми (в первую очередь, материнского капитала в случае рождения второго или более высокой очередности ребенка) число родившихся в 2007 году увеличилось на 8,8% по сравнению с 2006 годом. Однако затем темп прироста рождений стал быстро замедляться, составив 6,4% в 2008 году, 2,8% в 2009 году, 1,5% в 2010 году и 0,4% в 2011 году. В 2012 году прирост числа родившихся вновь ускорился - было зарегистрировано 1902 тысячи

родившихся живыми, что на 5,9% больше, чем за 2011 год (1797 тысяч человек). Небольшую лепту в этот прирост внесло изменение критериев живорождения[10], но не более чем на 0,2%.

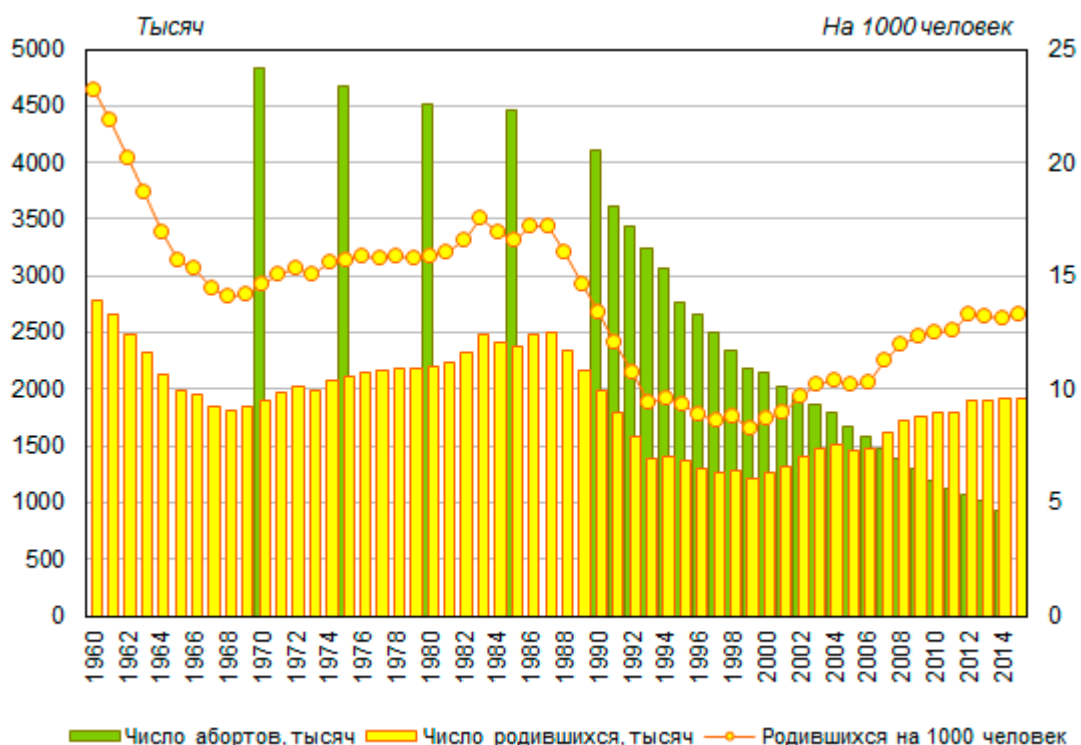
В 2013 году появились признаки приостановки тенденции роста числа родившихся - оно оказалось на 0,3% меньше, чем за 2012 год, хотя и выше, чем в любой год предшествующего 21-летнего периода (1991-2011 годы). Снижение числа родившихся произошло несмотря на дальнейшее расширение критериев живорождения[11]. В 2014 году число родившихся вновь немного увеличилось (на 0,9%), составив без учета Крымского федерального округа 1913,5 тысячи человек (1942,7 с учетом КФО). По данным оперативной отчетности за январь-декабрь 2015 года, число родившихся в России (без учета Крымского федерального округа) составило 1914,7 тысячи человек. Это на 0,1% больше, чем по данным годовой разработки в 2014 году, но на 0,2% меньше, чем по сопоставимым данным оперативного текущего учета за январь-декабрь 2014 года (1918,1 тысячи человек).

С учетом сведений по Крымскому федеральному округу, число родившихся в России за январь-декабрь 2015 года составило 1944,1 тысячи человек, что также на 0,2% меньше, чем за аналогичный период предшествующего года (1947,3 тысячи человек).

Соответственно изменению числа рождений изменялся и наиболее доступный и часто используемый показатель рождаемости - общий коэффициент рождаемости. Своего наименьшего значения - 8,3 родившихся на 1000 человек постоянного населения - общий коэффициент рождаемости достиг в 1999 году. В 2004 году он поднялся до 10,4‰. Немного снизившись в 2005 году (10,2‰), в последующие годы он продолжал увеличиваться, поднявшись до 13,3‰ в 2012 году. В последующие два года значение общего коэффициента рождаемости понемногу снижалось, составив в 2014 году 13,1‰ без учета Крымского Федерального округа (13,3‰ с учетом КФО). По данным оперативного учета за январь-декабрь 2015 года, общий коэффициент рождаемости составил, как и в январе-декабре 2014 года, 13,3‰ (с учетом и без учета КФО). Таким образом, период роста общего коэффициента рождаемости сменился относительной стабилизацией на уровне около 13‰, что существенно ниже уровня середины 1980-х годов (17,2‰), а также предшествующих этому периоду лет.

Помимо уже практически исчерпанной тенденции роста числа родившихся следует отметить и другую, более выраженную позитивную тенденцию - сокращение числа аборт. Начиная с 2007 года, число зарегистрированных аборт опустилось ниже числа зарегистрированных рождений, тогда как до конца 1990-х годов оно превышало его более чем два раза (до 2,5 раза в 1970 году и 2,4 раза в 1993 году). В 2007 году было зарегистрировано 92 аборт в расчете на 100 родов, в 2014 году - 49. По сравнению с 1990 годом число аборт сократилось в 4,4 раза (930 тысяч в 2014 году против 4103 тысяч в 1990 году).

Снижение частоты аборт происходит в результате изменения контрацептивного поведения населения и повышения эффективности планирования семьи[12]. Тем не менее, проблема широкого распространения аборт в России до сих пор не утратило своей остроты.



**Рисунок 11. Число абортов и рожившихся живыми в России\*, 1960-2015 годы, тысяч человек и в расчете на 1000 человек**

\* 2014-2015 годы без учета данных по Крымскому федеральному округу

На фоне роста числа рожившихся наметилась также тенденция сокращения доли рожившихся у женщин, не состоящих в зарегистрированном браке[13]. Если до середины 1980-х годов она едва превышала 10%, то через 20 лет возросла до 30% (в 2005 году). Во второй половине 2000-х годов доля рожившихся у женщин, не состоявших в браке, снижалась и опустилась до 22,2% в 2014 году. Причины снижения доли рожившихся вне брака на фоне характерной для большинства развитых стран тенденции ее повышения пока не очень ясны и требуют специального исследования[14].

В настоящее время число рождений мало подвержено четко выраженной сезонной зависимости, хотя в течение года всегда выделяются определенные пики и спады. Уточненные данные годовой разработки носят более сглаженный характер, по сравнению с данными оперативного ежемесячного учета[15], но, тем не менее, их сопоставление представляет определенный интерес. В 1990-е годы наибольшее число рождений отмечалось в январе и марте, а наименьшее - в последние месяцы года, в 2000-е годы наибольшее число рождений регистрировалось в летние месяцы, несколько меньше в марте, а меньше всего, как и в 1990-е годы, в октябре-декабре. В 2015 году больше всего рождений было зарегистрировано в июле (179,1 тысячи), меньше всего (142,3) - в самом коротком месяце года феврале (рис. 12).

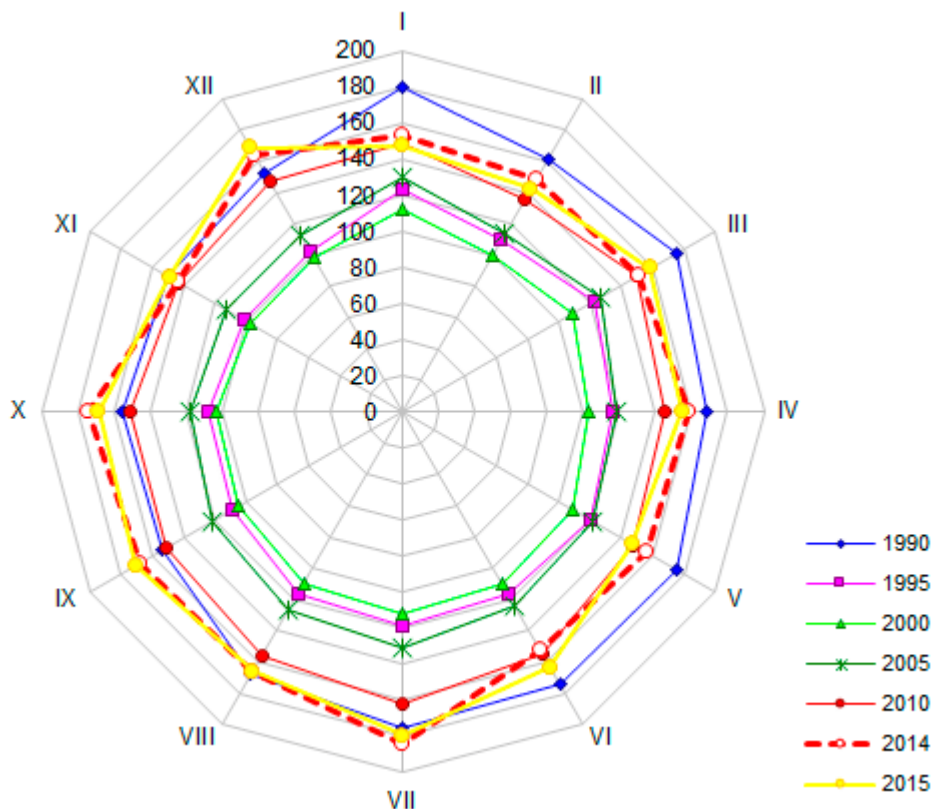


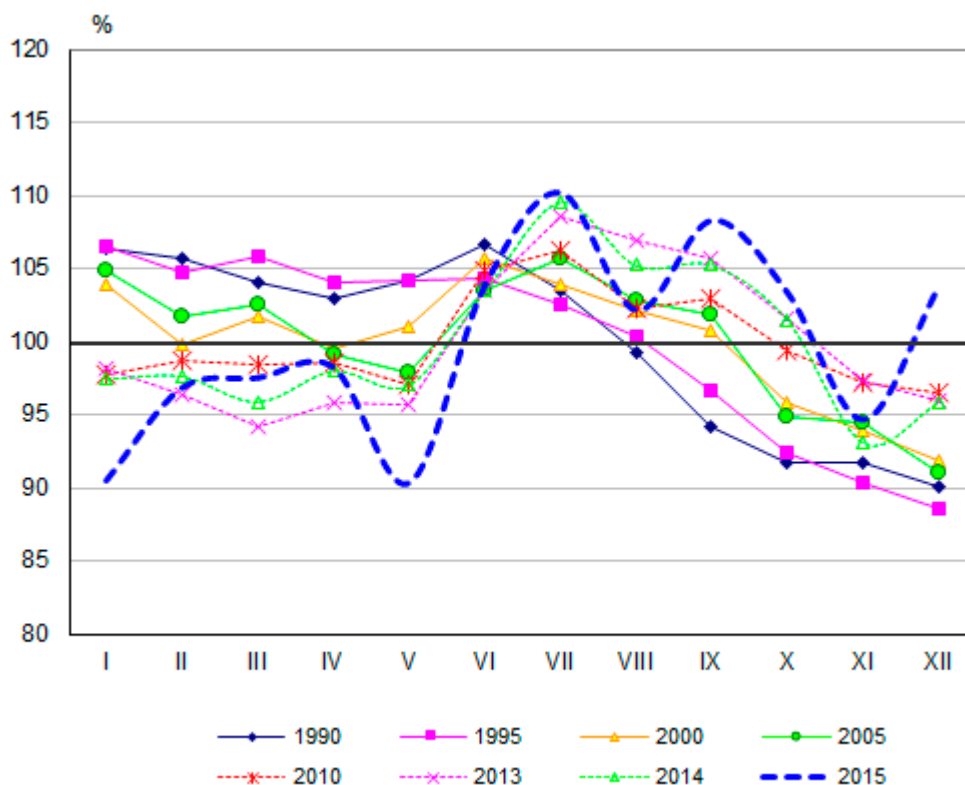
Рисунок 12. Число родившихся в России, по месяцам 1990, 1995, 2000, 2005, 2010, 2014 и 2015\* годов, тысяч человек

\* 2014-2015 годы - по данным месячного оперативного учета без Крымского федерального округа, остальные годы - по уточненным данным годовой разработки

Сезонные отклонения месячных чисел родившихся от среднегодовых значений также указывают на изменение сезонной "волны" рождений. В 1990 и 1995 годах месячные числа родившихся в январе-июле превышали среднегодовые значения, а в сентябре-декабре были заметно ниже (рис. 13). В 2000 и 2005 годы более низкие числа месячных рождений в октябре-декабре сохранялись, но наибольшее значение явно сдвинулось на летние месяцы. В 2013-2014 годах числа родившихся были самыми низкими в первые и последние месяцы года, а наибольшие значения отмечались в июне-сентябре.

По данным оперативного месячного учета за январь-декабрь 2015 года прослеживается повышение числа родившихся в июне-октябре при более низких значениях в январе-мае и ноябре. Нехарактерное повышение числа рождений в декабре, вероятно, объясняется особенностями оперативного текущего учета и будет сглажено после уточненной годовой разработки.



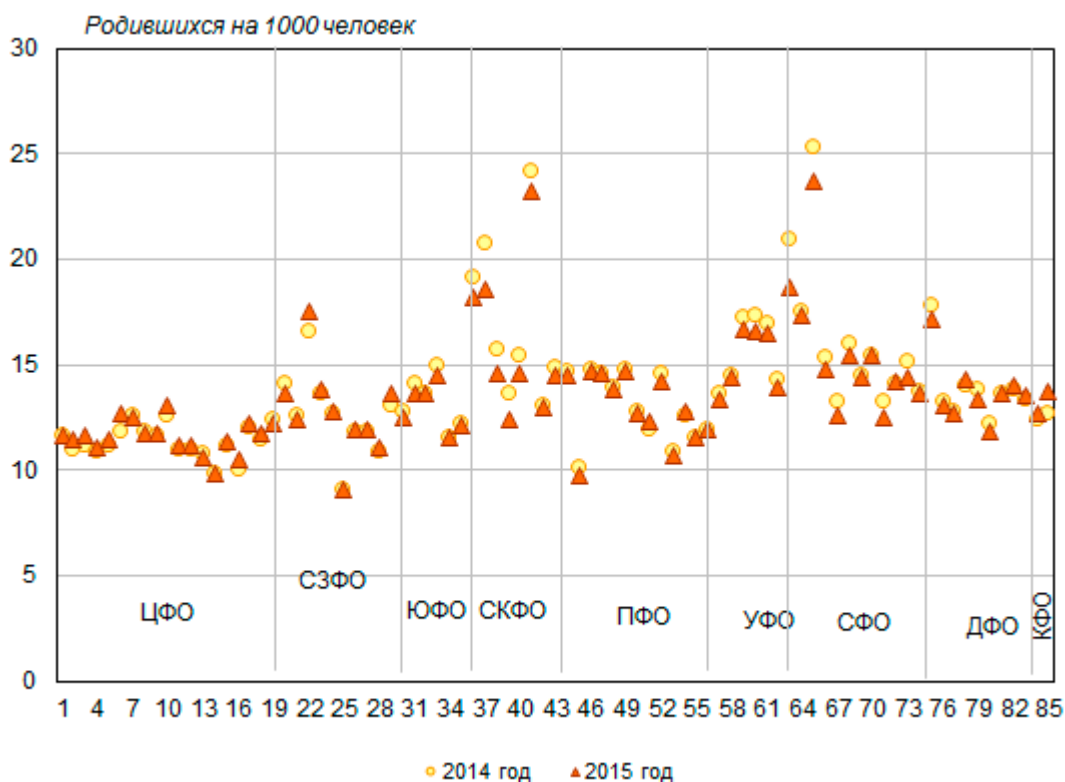


**Рисунок 13. Сезонные отклонения помесечных чисел родившихся от среднегодовых значений в России, по месяцам 1990, 1995, 2000, 2005, 2010, 2013-2015\* годов, %**

\* 2015 год - по данным месячного оперативного учета без Крымского федерального округа, остальные годы - по уточненным данным годовой разработки

В подавляющем большинстве российских регионов уже давно сложился крайне низкий уровень рождаемости. По данным за январь-декабрь 2015 года, общий коэффициент рождаемости был ниже среднего по России (13,3‰) в 43 из 85 субъектов Российской Федерации, в 40 превышал его, а еще в 2 соответствовал ему (рис. 14). Значение общего коэффициента рождаемости варьировалось от 9,1‰ в Ленинградской области до 23,7‰ в Республике Тыве (в 2014 году - от 9,1‰ до 25,3‰ в тех же регионах). В нескольких российских регионах значение общего коэффициента рождаемости достигает высокого уровня: около 23‰ в республиках Тыве и Чечне, несколько ниже - порядка 17-19‰ - в республиках Алтай, Ингушетия, Дагестан, Бурятия, Саха (Якутия), Ненецком автономном округе. Однако в центральной половине регионов значение общего коэффициента рождаемости варьируется на более низких уровнях - от 11,9 до 14,5‰ при медианном значении, близком к среднему, - 13,1‰.

По сравнению с аналогичными данными за январь-декабрь 2014 года, общий коэффициент рождаемости увеличился в 28 регионах-субъектах федерации, в 10 остался на прежнем уровне, а в 47 регионах снизился. Наибольший прирост значения общего коэффициента рождаемости - почти на 8 процентных пунктов - отмечался в Севастополе и Калужской области, наибольшее снижение - примерно на 10 процентных пунктов - в республиках Алтай и Ингушетия.



**Рисунок 14. Общий коэффициент рождаемости по регионам-субъектам Российской Федерации 2014 и 2015 годы\*, родившихся живыми на 1000 человек населения**

\*2015 год - по данным оперативного текущего учета за январь-декабрь

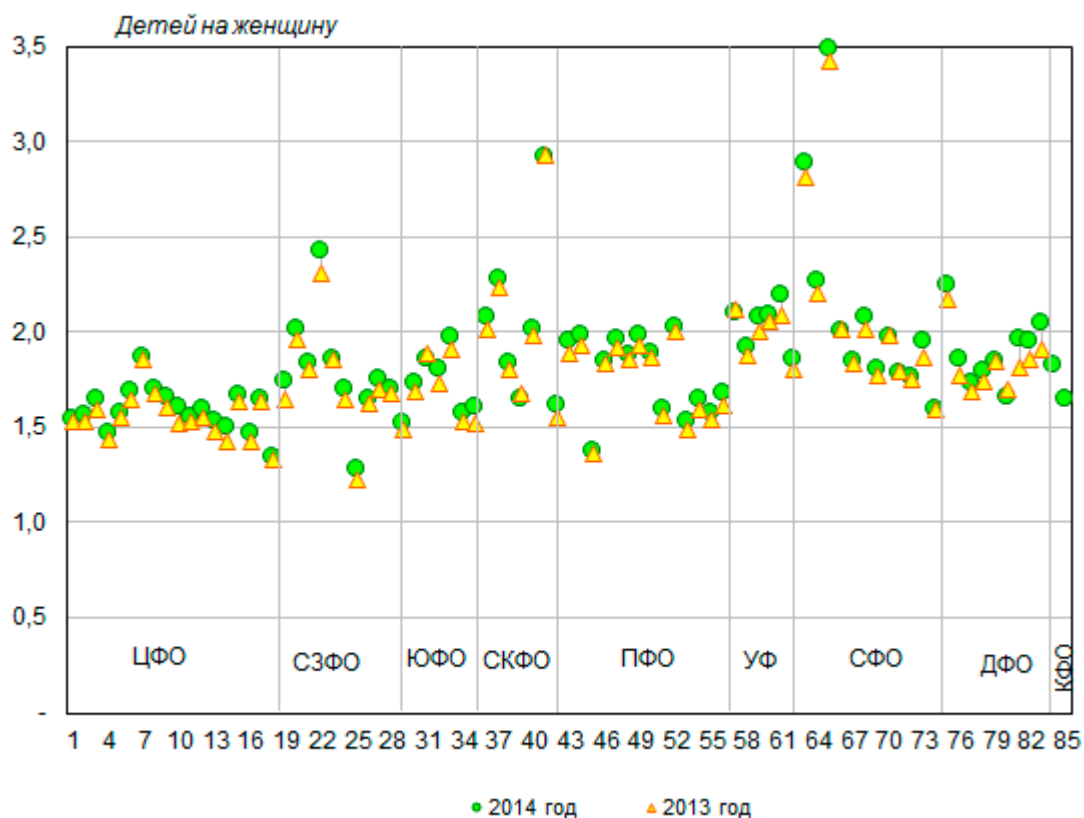
Дифференциация российских регионов по уровню общей рождаемости связана не только с различиями в истинной интенсивности рождаемости, но и с особенностями возрастной структуры населения. Регионы европейской части с более старой возрастной структурой населения отличаются самыми низкими показателями общей рождаемости. В регионах Северного Кавказа, Сибири и Дальнего Востока, население которых моложе по своей возрастной структуре, эти показатели выше.

Более адекватной интегральной характеристикой рождаемости служит коэффициент суммарной рождаемости[16], который позволяет устранить влияние возрастной структуры, хотя и подвержен влиянию изменений календаря рождений ("омоложению" или "старению" рождаемости, понижению или повышению среднего возраста матери при рождении детей разной очередности). Однако информация об этих характеристиках появляется с довольно значительным лагом (в отличие от общего числа родившихся и общего коэффициента рождаемости) после уточнения всех данных годовой разработки.

Самое низкое значение коэффициента суммарной рождаемости в России отмечалось в 1999 году - 1,157. В 2000-2014 годах его значение увеличивалось (кроме 2005 года) - до 1,750 в 2014 году, что соответствует примерно уровню начала 1990-х годов и почти на 17% ниже уровня, необходимого для простого воспроизводства (2,1).

Снижение рождаемости до крайне низких уровней в большинстве российских регионов сопровождалось снижением региональной дифференциации по коэффициенту суммарной рождаемости. Лишь в небольшом числе субъектов федерации его значение превышает уровень простого воспроизводства. В 2014 году насчитывалось всего 9 таких регионов из 85: республики Тыва, Чечня, Алтай, Ингушетия, Бурятия, Саха (Якутия), Ненецкий и Ямало-Ненецкий автономные округа, а также Курганской области. Значение коэффициента суммарной рождаемости варьировалось от 1,282 в Ленинградской области до 3,485 в Республике Тыве, в 2013 году - от 1,227 до 3,424 в тех же регионах (рис. 15). В центральной половине регионов значение признака в 2014 году варьировалось в узком диапазоне от 1,640 до 1,966 при медианном значении 1,805.

По сравнению с 2013 годом, увеличение коэффициента суммарной рождаемости отмечалось в 75 из 83 регионов-субъектов федерации (без КФО). Наибольший прирост показателя отмечался в Сахалинской области (на 8,5%) и Чукотском автономном округе (на 7,1%). В 8 регионах значение коэффициента суммарной рождаемости снизилось, более всего в Магаданской области (на 2%), в республиках Калмыкии и Карачаево-Черкессии (примерно на 1,5% в каждой).



**Рисунок 15. Суммарный коэффициент рождаемости по регионам-субъектам Российской Федерации, 2013 и 2014 годы, детей на женщину**

В последние двадцать лет возрастной профиль рождаемости изменился не только за счет снижения рождаемости, но и за счет перемещения ярко выраженного пика рождаемости с возрастной группы 20-24 года на возрастную группу 25-29 лет. В последние годы этот сдвиг вправо сохранялся, а кроме того, повышалась рождаемость в средних и старших возрастных группах женщин. Так, в 2014 году рождаемость была выше, чем в 2010 году, во всех возрастных группах, кроме 15-17 лет, но особенно

значительное превышение отмечалось в возрасте 30-34 года (на 12,5 пункта промилле), 25-29 (на 11) и 35-39 лет (на 9) (рис. 16).

Интенсивность аборт, как и рождаемость, выше всего в возрастной группе 25-29 лет (42 на 1000 женщин в 2014 году), однако по отношению к числу родившихся она относительно низка (38 аборт на 100 родившихся живыми). Превышение числа аборт над числом родов отмечается только в старших возрастных группах с низкой репродуктивной активностью - в возрасте 40-44 лет (166) и 45 лет и старше (200).

По сравнению с 2010 годом, интенсивность аборт снизилась во всех возрастных группах. Наибольшее снижение произошло в подростковых группах (на 44% в группе 15-17 лет, на 34% в группе 18-19 лет). В возрасте от 20 до 30 лет интенсивность аборт снизилась в меньшей степени (на 24% в группе 20-24 лет и на 22% в группе 25-29 лет), хотя в абсолютных значениях - наиболее существенно (на 11 пунктов промилле и более). Снижение в возрастах 30 лет и старше было более умеренным (на 16% в группе 30-34 лет, на 14% в группе 35-39 лет, на 12% в группе 40-44 лет).

Суммарный коэффициент аборт, аналогичный суммарному коэффициенту рождаемости, снизился с 1,06 аборт на одну женщину репродуктивного возраста в 2010 году до 0,85 в 2014 году.

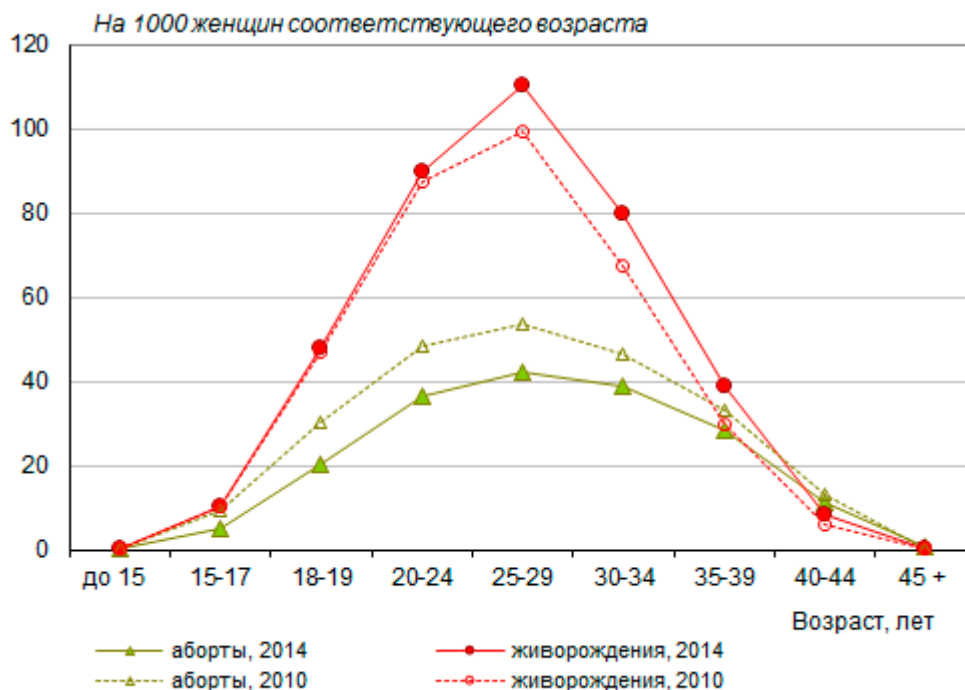


Рисунок 16. Число аборт и живорождений по возрастным группам, на 1000 женщин соответствующего возраста, 2010 и 2014 годы

Данные о распределении родившихся вне зарегистрированного брака по возрасту матери свидетельствуют о том, что до 2005 года доля внебрачных рождений повышалась во всех возрастных группах (рис. 17).

В 1970 и 1980 годах доля внебрачных рождений была выше всего в младших и старших возрастных группах (около 20% родившихся у матерей в возрасте 15-19 и 45-49 лет), а ниже всего - около 8% - в возрастной группе 20-24 лет, отличавшейся наиболее высокой интенсивностью рождаемости.

В 2005 году, когда доля рождений вне зарегистрированного брака достигла наибольшей величины (30% от общего числа родившихся живыми), ее значение по возрастным группам стало иным. Выше всего доля рождений вне зарегистрированного брака была в возрастной группе 15-19 лет (48%), меньше всего - около четверти - в группе 25-29 лет, а в старших группах - от 40 до 49 лет поднималось до трети.

В 2014 году при снижении общей доли рожденных вне зарегистрированного брака до 22,2% наибольшее снижение, по сравнению с 2005 годом, произошло в возрастной группе 25-29 лет (на 7,39 процентного пункта). В самой младшей и в самой старшей возрастных группах она увеличилась (на 0,5 процентного пункта в возрасте 15-19 лет, на 0,7 п.п. в возрасте 45-49 лет, на 11,5 п.п. в возрасте 50 лет и старше), однако вклад этих возрастных групп в общую рождаемость невелик.

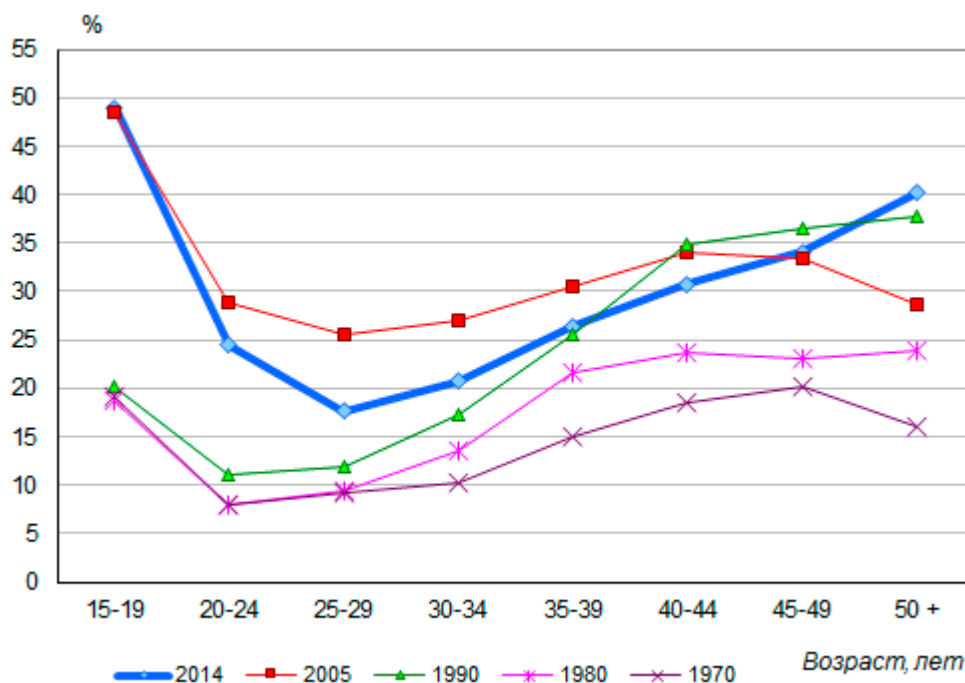


Рисунок 17. Доля родившихся вне зарегистрированного брака по возрасту матери, 1970, 1980, 1990, 2005 и 2014 годы, %

### Число зарегистрированных браков и разводов также снизилось

Тенденции падения и роста числа рождений достаточно последовательно повторяют изменения в числе зарегистрированных браков, хотя они формируются на фоне сохранения довольно высокого удельного веса родившихся у женщин, не состоящих в зарегистрированном браке, и периодического роста числа регистрируемых разводов[17] (рис. 18).

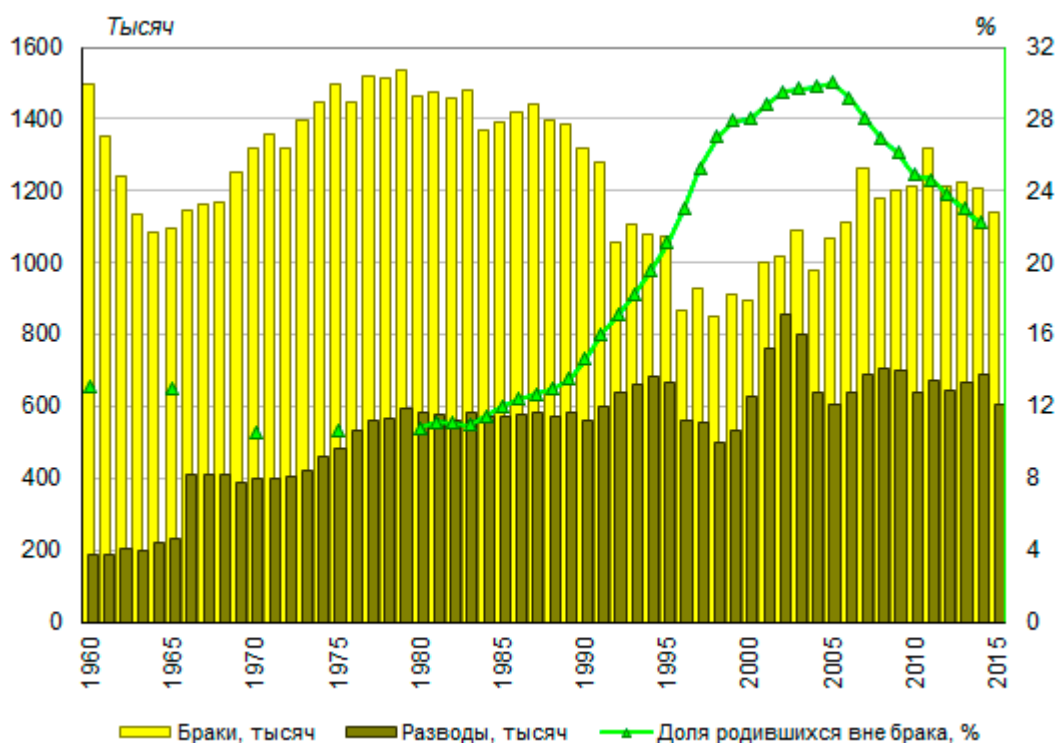
Снижение числа родившихся в 1990-х годах происходило одновременно со значительным снижением числа зарегистрированных браков на фоне спада демографической волны - возраста наибольшей брачной и репродуктивной активности достигали относительно малочисленные

поколения родившихся во второй половине 1960-х годов - первой половине 1970-х годов. В 1998 году число зарегистрированных браков опустилось до минимального значения - 849 тысяч, а впоследствии стало расти на фоне подъема очередной демографической волны - брачного возраста начали достигать многочисленные поколения родившихся в 1980-е годы. Наибольшее число браков - 1316 тысячи - было зарегистрировано в 2011 году. В целом за период 1998-2011 годов число заключенных браков увеличилось на 55%. Отклонения от тенденции роста отмечались только в 2004 и 2008 годах.

В 2012-2015 годах вновь сложилась тенденция сокращения числа зарегистрированных браков. В 2012 году оно снизилось на 7,8% по сравнению с 2011 годом, в 2013 году немного увеличилось (на 1%) по сравнению с 2012 годом, а в 2014 году снизилось на 1,6%, по сравнению с 2013 годом, составив 1205 тысяч. По данным за январь-декабрь 2015 года без учета Крымского федерального округа, число зарегистрированных браков снизилось до 1139 тысяч (на 5,5% меньше, чем в 2014 году), а с учетом данных по Крымскому федеральному округу составило 1161 тысяч.

Число зарегистрированных разводов росло на фоне роста числа заключенных браков в 1998-2002 годах. В 2002 году число зарегистрированных разводов достигло своего наибольшего значения - 854 тысячи. К 2005 году оно сократилось до 605 тысяч, а затем вновь возрастало и снижалось. В 2012-2014 годах число зарегистрированных разводов росло, а в 2015 году резко сократилось, снизившись в январе-декабре 2015 года на 12,1% по сравнению с 2014 годом (604 против 688 тысяч без учета данных по Крымскому федеральному округу).

Рост и снижение числа заключаемых и расторгаемых браков, как и числа рождений, в определенной степени связан с соответствующим движением "демографической волны", поскольку брачного и репродуктивного возраста в 2000-е годы достигали сравнительно многочисленные поколения родившихся в 1980-х годах, а в последние годы - уже малочисленные поколения родившихся в 1990-х годах. Вместе с тем увеличилась доля пар, не регистрирующих брак, и доля детей, родившихся вне зарегистрированного брака. Как уже говорилось в предыдущем разделе, в 1970-е годы и в первой половине 1980-х годов доля детей, родившихся вне зарегистрированного брака, составляла около 11%. С середины 1980-х годов она неуклонно росла, поднявшись в 2005 году до 30%. Затем тенденция роста сменилась довольно быстрым снижением - до 22,2% в 2014 году.



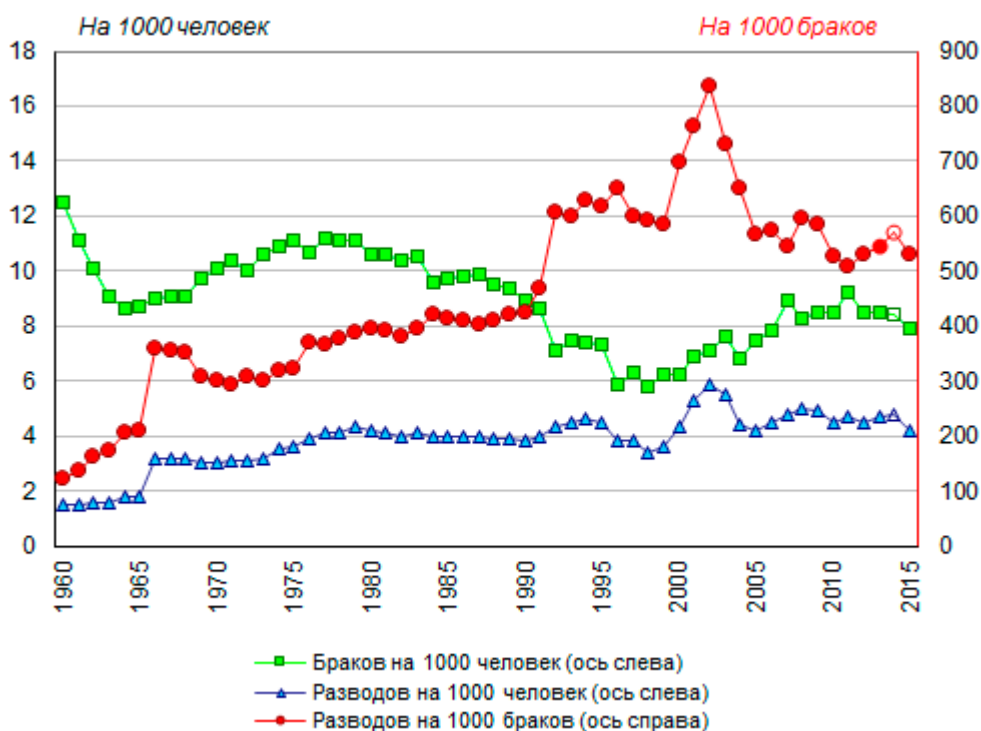
**Рисунок 18. Число браков и разводов, зарегистрированных в России (тысяч) и доля рожившихся вне брака (%), 1960-2015 годы**

\* 2015 год - по данным месячного оперативного учета без Крымского федерального округа, остальные годы - по данным годовой разработки

Общий коэффициент брачности опустился до минимального значения также в 1998 году - менее 6 зарегистрированных браков на 1000 человек постоянного населения (5,8‰). Затем его значение стало повышаться с некоторыми колебаниями, увеличившись до 9,2‰ в 2011 году (рис. 19). В 2012-2013 годах оно снизилось до 8,5‰, в 2014 году - до 8,4‰, а в январе-декабре 2015 года - до 7,9‰ (с учетом и без учета Крымского федерального округа).

Общий коэффициент разводимости оставался стабильным - на уровне около 4‰ - с конца 1970-х до начала 1990-х годов. К середине 1990-х годов он немного увеличился - до 4,6‰ в 1994 году, - но затем снизился до 3,4‰ в 1998 году. В последующие годы рост коэффициента разводимости возобновился. В 2002 году наибольшего значения достигли и общий коэффициент разводимости (5,9‰), и соотношение числа разводов и браков (было зарегистрировано 837 разводов на 1000 браков). В последующие годы наблюдались колебательные повышения и снижения в довольно узком коридоре от 4,2 до 5,0‰. В 2011-2014 годах наблюдался рост значения общего коэффициента разводимости (до 4,8‰ в 2014 году), а в январе-декабре 2015 года он снизился до 4,2‰ (с учетом и без учета Крымского федерального округа).

Число зарегистрированных разводов в расчете на 1000 зарегистрированных браков снизилось до 509 в 2011 году, к 2014 году возросло до 570, а в январе-декабре 2015 года вновь снизилось - до 531.



**Рисунок 19. Число браков и разводов, зарегистрированных в России на 1000 человек постоянного населения, и соотношение разводов и браков, 1960-2015 годы\***

\* 2015 год - по данным месячного оперативного учета без Крымского федерального округа, остальные годы - по данным годовой разработки

Регистрация браков сохраняет довольно выраженный сезонный характер - меньше всего браков заключается в мае, больше всего - как правило, в августе (рис. 20). Предпочтения регистрации браков в определенные месяцы основываются, как правило, на религиозных, культурных и материальных мотивах. Так, в соответствии с церковным календарем, браки запрещены в периоды постов; народные обычаи, приметы и традиции в соответствии с циклом сельскохозяйственных работ стимулируют осенние браки во многих культурах. В современном обществе действие подобных факторов ослабевает, но сезонность, тем не менее, сохраняется.

В современной России в мае регистрируется в 3-4 раза меньше браков, чем в августе. Сравнительно мало браков заключается также в январе-марте, а больше всего, помимо августа, в сентябре. Относительно реже стали регистрироваться браки в декабре и апреле, что, по всей видимости, связано с распространением церковной регистрации и обряда венчания (на эти месяцы обычно приходятся посты).

В 2015 году больше всего браков было зарегистрировано в августе (158 тысяч), достаточно большое число браков было зарегистрировано также в июле (141) и сентябре (129 тысяч). Остался выраженным майский (менее 47 тысяч) и январский (597 тысяч) спад числа заключенных браков.



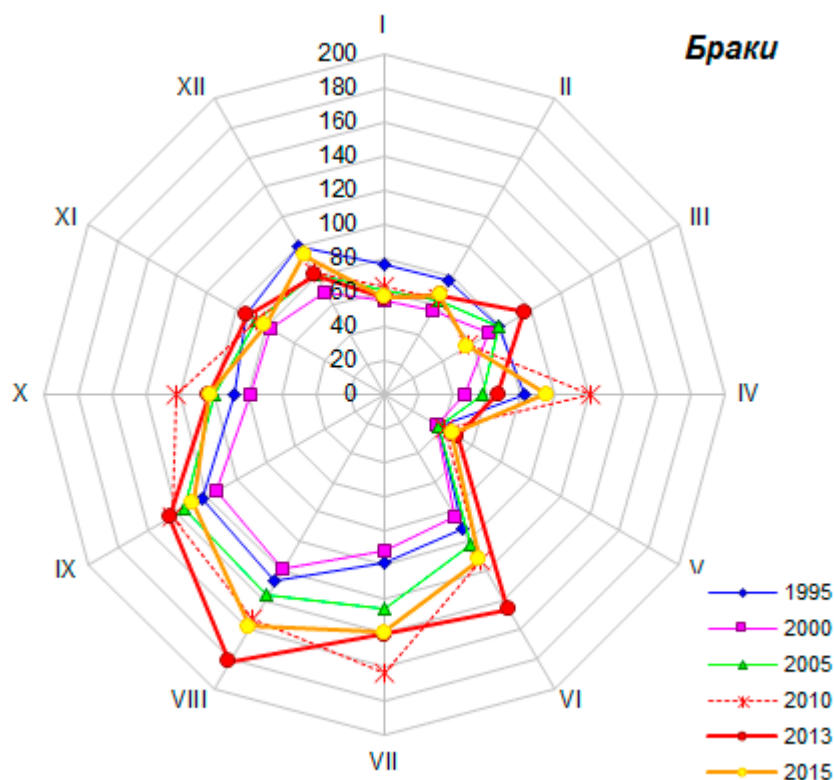


Рисунок 20. Число браков, зарегистрированных в России, по месяцам 1995, 2000, 2005, 2010, 2013 и 2015\* годов, тысяч

\* 2015 год - по данным месячного оперативного учета без Крымского федерального округа, остальные годы - по уточненным данным годовой разработки

Сезонные отклонения месячных чисел заключенных браков от среднегодовых значений в России демонстрируют устойчивую сезонную волну, нарастающую от января к сентябрю с довольно глубоким провалом в мае и явным спадом в октябре-декабре (рис. 21).

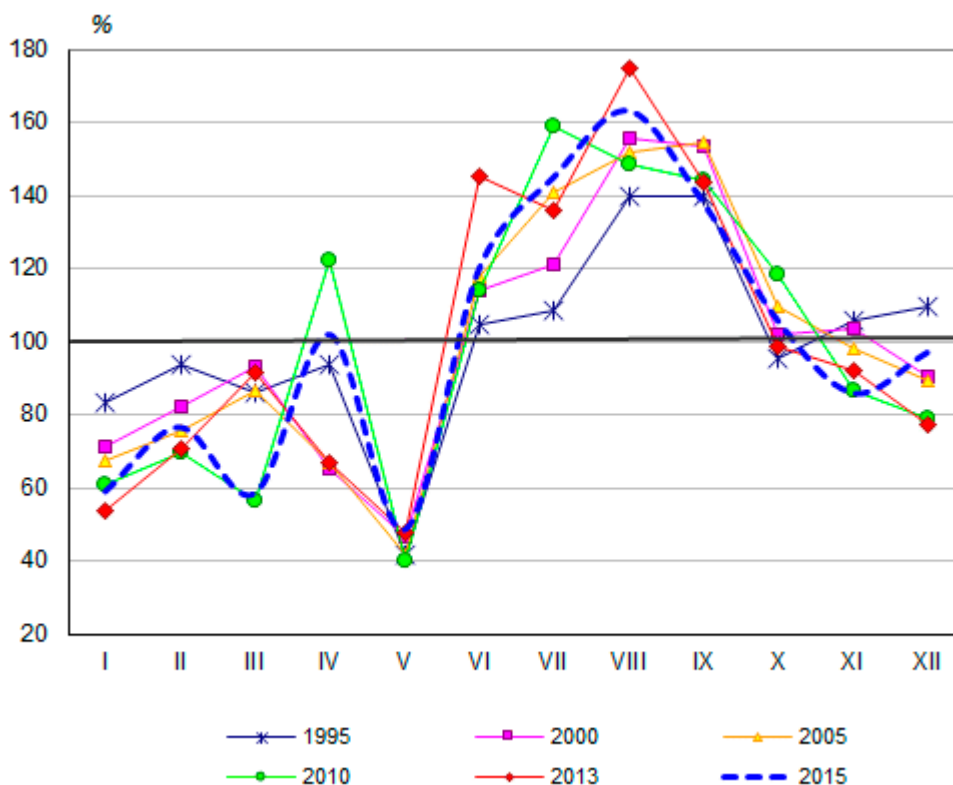


Рисунок 21. Сезонные отклонения ежемесячных чисел заключенных браков от среднегодовых значений в России, 1995, 2000, 2005, 2010, 2013 и 2015\* годы, %

\* 2015год - по данным месячного оперативного учета без Крымского федерального округа, остальные годы - по уточненным данным годовой разработки

Регистрация разводов испытывает меньшее влияние сезонного фактора, чем регистрация браков, хотя наименьшее число разводов чаще приходится на январь-февраль или май, а наибольшее - на март, октябрь или декабрь (рис. 22). В 2015 году наименьшее число разводов было зарегистрировано в феврале (43,6 тысячи), наибольшее - в декабре (59,1 тысячи).

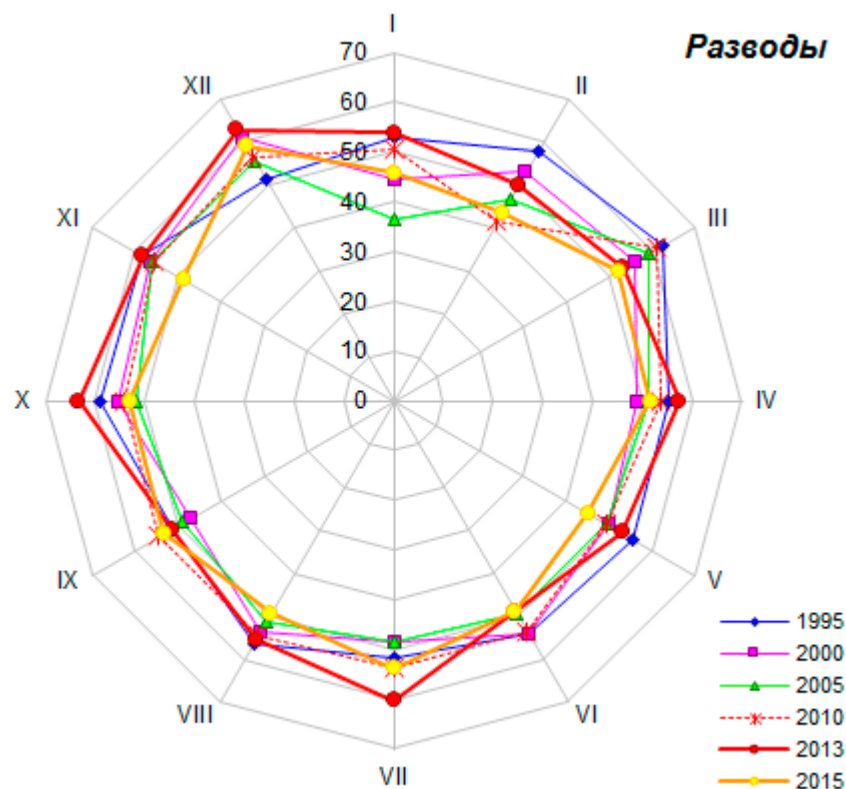
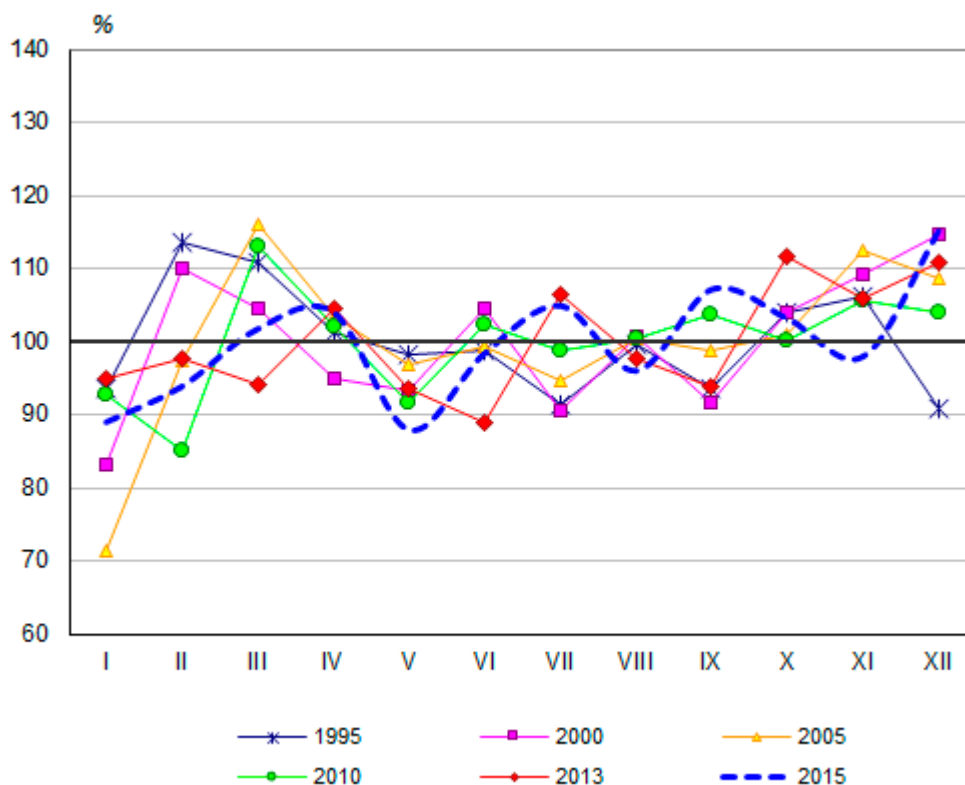


Рисунок 22. Число разводов, зарегистрированных в России, по месяцам 1995, 2000, 2005, 2010, 2013 и 2015\* годов, тысяч

\* 2015 год - по данным месячного оперативного учета без Крымского федерального округа, остальные годы - по уточненным данным годовой разработки

Сезонные отклонения месячных чисел разводов от среднегодовых значений малозначительны в период с апреля по октябрь и довольно значительны в зимние месяцы (рис. 23).



**Рисунок 23. Сезонные отклонения месячных чисел разводов от среднегодовых значений в России, 1995, 2000, 2005, 2010, 2013 и 2015\* годы, %**

\* 2015 год - по данным месячного оперативного учета без Крымского федерального округа, остальные годы - по уточненным данным годовой разработки

Уровень брачности и разводимости заметно различается по регионам России, что связано с особенностями возрастной структуры населения и этнокультурных стереотипов брачного поведения населения.

По данным за январь-декабрь 2015 года, значение общего коэффициента брачности варьировалось от 4,2‰ в Республике Ингушетии до 11,7‰ в Севастополе (рис. 24). В предшествующем 2014 году значение коэффициента варьировалось примерно в том же диапазоне - от 4,8‰ в Республике Ингушетии до 11,2‰ в Санкт-Петербурге. Медианное значение показателя снизилось до 7,8‰ против 8,3‰ в 2014 году. В центральной половине регионов значение общего коэффициента брачности изменялось в узком диапазоне от 7,2 до 8,3‰ в январе-декабре 2015 года (от 7,7 до 8,8‰ в январе-декабре 2014 года).

Значение общего коэффициента разводимости варьировалось в 2015 году от 0,8‰ в Чеченской Республике и Республике Ингушетии до 6,2‰ в Магаданской области (в 2014 году - от 0,9‰ в тех же республиках до 6,9‰ в Магаданской области). Медианное значение признака снизилось до 4,3‰ против 5,0‰ в 2014 году.

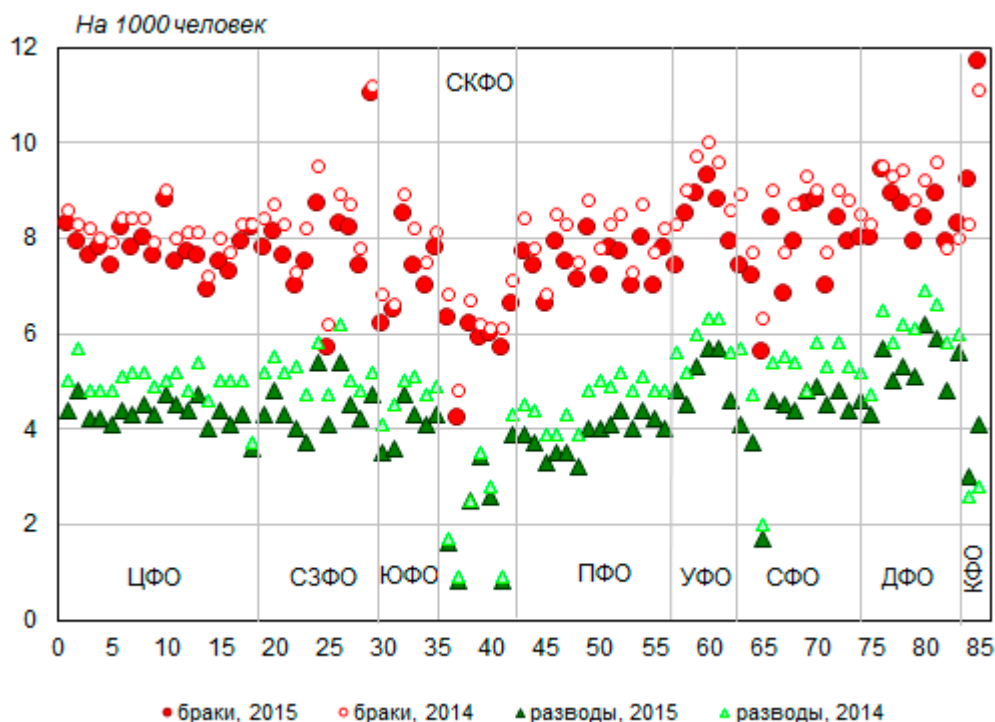


Рисунок 24. Общие коэффициенты брачности и разводимости по регионам - субъектам Российской Федерации, 2014 и 2015 годы, на 1000 человек

Источники:

Федеральная служба государственной статистики (Росстат) - [www.gks.ru](http://www.gks.ru)

Социально-экономическое положение России. Январь 2016 года и предыдущие выпуски ежемесячного доклада;

Численность населения Российской Федерации по муниципальным образованиям на 1 января 2015 года;

Численность населения Российской Федерации по полу и возрасту на 1 января 2015 года // Статистический бюллетень

Естественное движение населения в разрезе субъектов Российской Федерации за январь-декабрь 2015 года;

Демографический ежегодник России. 2015 и предыдущие выпуски ежегодника;

Российский статистический ежегодник. 2015 и предыдущие выпуски ежегодника.

**Федеральные округа и входящие в них субъекты Российской Федерации  
на 1 апреля 2014 года**

**Центральный федеральный округ (ЦФО)**

1. Белгородская область
2. Брянская область
3. Владимирская область
4. Воронежская область
5. Ивановская область
6. Калужская область
7. Костромская область
8. Курская область
9. Липецкая область
10. Московская область
11. Орловская область
12. Рязанская область
13. Смоленская область
14. Тамбовская область
15. Тверская область
16. Тульская область
17. Ярославская область
18. г. Москва

**Северо-Западный федеральный округ (СЗФО)**

19. Республика Карелия
20. Республика Коми
21. Архангельская область
22. Ненецкий автономный округ
23. Вологодская область
24. Калининградская область
25. Ленинградская область
26. Мурманская область
27. Новгородская область
28. Псковская область
29. г. Санкт-Петербург

**Южный федеральный округ (ЮФО)**

30. Республика Адыгея
31. Республика Калмыкия
32. Краснодарский край
33. Астраханская область
34. Волгоградская область
35. Ростовская область

**Приволжский федеральный округ (ПФО)**

43. Республика Башкортостан
44. Республика Марий Эл
45. Республика Мордовия
46. Республика Татарстан
47. Удмуртская Республика
48. Чувашская Республика
49. Пермский край
50. Кировская область
51. Нижегородская область
52. Оренбургская область
53. Пензенская область
54. Самарская область
55. Саратовская область
56. Ульяновская область

**Уральский федеральный округ (УФО)**

57. Курганская область
58. Свердловская область
59. Тюменская область
60. Ханты-Мансийский автономный округ
61. Ямало-Ненецкий автономный округ
62. Челябинская область

**Сибирский федеральный округ (СФО)**

63. Республика Алтай
64. Республика Бурятия
65. Республика Тыва
66. Республика Хакасия
67. Алтайский край
68. Забайкальский край
69. Красноярский край
70. Иркутская область
71. Кемеровская область
72. Новосибирская область
73. Омская область
74. Томская область

**Дальневосточный федеральный округ (ДФО)**

75. Республика Саха (Якутия)
76. Камчатский край

## Северо-Кавказский федеральный округ (СКФО)

- 36. Республика Дагестан
- 37. Республика Ингушетия
- 38. Кабардино-Балкарская Республика
- 39. Карачаево-Черкесская Республика
- 40. Республика Северная Осетия-Алания
- 41. Чеченская Республика
- 42. Ставропольский край

- 77. Приморский край.
- 78. Хабаровский край
- 79. Амурская область
- 80. Магаданская область
- 81. Сахалинская область
- 82. Еврейская автономная область
- 83. Чукотский автономный округ

## Крымский федеральный округ (КФО)

- 84. Республика Крым
- 85. г. Севастополь

---

[1] В соответствии с Федеральным конституционным законом Российской Федерации от 21 марта 2014 года № 6-ФКЗ и Указом Президента Российской Федерации от 21 марта 2014 года № 168 в составе Российской Федерации образован Крымский федеральный округ, включающий два субъекта федерации - Республику Крым и город федерального значения Севастополь. По итогам Переписи населения, проведенной в Крымском федеральном округе с 14 по 25 октября 2014 года, на территории округа постоянно проживало 2284,8 тысячи человек, из них в Республике Крым - 1891,5 тысячи человек, в городе Севастополе - 393,3 тысячи человек. - См.

[http://www.gks.ru/free\\_doc/new\\_site/population/demo/perepis\\_krim/tab-krim.htm](http://www.gks.ru/free_doc/new_site/population/demo/perepis_krim/tab-krim.htm)

В целях сопоставления с данными предшествующих лет мы используем там, где возможно, данные по России без учета этих двух новых субъектов федерации.

[2] В 2011 году Росстат расширил критерии миграции на постоянное место жительства, сократив срок пребывания на территории России, начиная с которого мигранты учитываются в составе постоянного населения (до 9 месяцев против 1 года ранее). Данные оперативного помесечного учета за 2011 год публиковались в двух вариантах.

[3] В 2011 году, как уже говорилось, была расширена категория мигрантов, учитываемых при расчете миграционного прироста населения России. В статистический учет долгосрочной миграции населения стали включать лиц, зарегистрированных по месту пребывания на срок 9 месяцев и более. Данные оперативного учета миграции в 2011 году были представлены двумя рядами данных - о миграции в целом по новым, измененным правилам учета (с учетом зарегистрированных по месту пребывания на срок 9 месяцев и более) с выделением сопоставимых с предшествующими годами данных о мигрантах, зарегистрированных (снявшихся с регистрационного учета) по месту жительства.

[4] Без 25% регионов с самыми низкими и 25% регионов с самыми высокими показателями.

[5] Здесь и далее регионы на рисунке расположены в стандартном порядке, используемом в публикациях Федеральной службы государственной статистики (Росстата) - от Европейского Центра и Севера России к Югу и Востоку, - сгруппированные в федеральные округа: Центральный (ЦФО), Северо-Западный (СЗФО), Южный (ЮФО), Северо-Кавказский (СКФО), Приволжский (ПФО), Уральский (УФО), Сибирский (СФО), Дальневосточный (ДФО) и Крымский (КФО).

[6] Напомним, что в 2007 году произошло очередное изменение правил регистрации мигрантов с целью повышения полноты их учета - в статистический учет стали попадать иностранные граждане и лица без гражданства, впервые получившие разрешение на временное проживание. В результате число иммигрантов увеличилось более чем на 100 тыс. человек в год, или на 54%. По

оценкам экспертов, увеличение темпа миграционного прироста, по крайней мере, наполовину было обусловлено изменениями в регистрации мигрантов. - См., например, Население России 2007: Пятнадцатый ежегодный демографический доклад / Отв. ред. А.Г.Вишневский. М.: Изд. дом ГУ-ВШЭ, 2009, с. 221.

[7] Далее для сопоставимости с данными за предшествующие годы приводятся, где это возможно, данные без учета Крымского федерального округа (КФО).

[8] Число женщин в возрастах от 20 до 35 лет, на которые приходится основная часть рождений, возросло с 15,3 миллиона в 1997-1999 годах до 17,5 миллиона человек в 2009-2010 годах. Затем началось снижение - до 16,6 миллиона человек на начало 2015 года (без учета Крымского федерального округа). Доля женщин 20-34 лет в общей численности женщин репродуктивного возраста (15-49 лет) увеличивалась до 2013 года, достигнув 47,9% против 38,6% в 1998-1999 годах. К началу 2015 года она снизилась до 47,1%.

[9] Подробнее о вкладе в рождаемость возрастной структуры и интенсивности рождаемости см.: Население России 2009: Семнадцатый ежегодный демографический доклад / Отв. ред. А.Г.Вишневский. М.: Изд. дом НИУ-ВШЭ, 2011, с. 85-86 -

[http://demoscope.ru/weekly/knigi/ns\\_09/acrobat/glava3.pdf](http://demoscope.ru/weekly/knigi/ns_09/acrobat/glava3.pdf) ; Население России 2013: двадцать первый ежегодный демографический доклад / Отв. ред. С.В.Захаров. М.: Изд. дом Высшей школы экономики, 2015, с. 87-90 - [http://demoscope.ru/weekly/knigi/ns\\_13/acrobat/glava3.pdf](http://demoscope.ru/weekly/knigi/ns_13/acrobat/glava3.pdf)

[10] В соответствии с приказом Минздравсоцразвития России от 27 декабря 2011 года № 1687н "О медицинских критериях рождения, форме документа о рождении и порядке его выдачи" регистрации в органах ЗАГС с апреля 2012 года подлежат рождения и смерти новорожденных с экстремально низкой массой тела (от 500 до 1000 граммов). Ранее новорожденные с такой массой тела регистрировались в органах ЗАГС, если прожили после рождения более 168 часов (7 суток).

[11] В связи с изменениями (приказ Минздрава от 16.01.2013 №7н) к тому же приказу Минздравсоцразвития России от 27.12.2011 года № 1687н с апреля 2013 года подлежат регистрации в органах ЗАГС рождения и смерти новорожденных с экстремально низкой массой тела (менее 500 грамм), если они прожили более 168 часов после рождения (7 суток).

[12] Подробнее см.: Население России 2012: Двадцатый ежегодный демографический доклад / Отв. ред. А.Г.Вишневский. М.: Изд. дом ВШЭ, 2014, с. 189-213. -

[http://demoscope.ru/weekly/knigi/ns\\_12/acrobat/glava3.pdf](http://demoscope.ru/weekly/knigi/ns_12/acrobat/glava3.pdf) ; Население России 2013: двадцать первый ежегодный демографический доклад / Отв. ред. С.В.Захаров. М.: Изд. дом Высшей школы экономики, 2015, с. 142, 152-160. [http://demoscope.ru/weekly/knigi/ns\\_13/acrobat/glava3.pdf](http://demoscope.ru/weekly/knigi/ns_13/acrobat/glava3.pdf)

[13] В соответствии с Семейным Кодексом Российской Федерации, принятым 8 декабря 1995 года, если родители не состоят в браке между собой, запись об отце ребенка производится по совместному заявлению отца и матери ребенка, или по заявлению отца ребенка, или отец записывается согласно решению суда.

[14] Подробнее о внебрачной рождаемости в России см.: Население России 2012: Двадцатый ежегодный демографический доклад / Отв. ред. А.Г. Вишневский. М.: Изд. дом ВШЭ, 2014, с. 121-130. - [http://demoscope.ru/weekly/knigi/ns\\_12/acrobat/glava3.pdf](http://demoscope.ru/weekly/knigi/ns_12/acrobat/glava3.pdf)

[15] Отчасти такие различия связаны с учетом по дате регистрации или по дате рождения.

[16] Коэффициент суммарной рождаемости (в статистических сборниках Росстата - "суммарный коэффициент рождаемости") показывает, сколько в среднем детей родила бы одна женщина на протяжении всего репродуктивного периода своей жизни (в возрасте от 15 до 49 лет) при сохранении в каждом возрасте уровня рождаемости того года, для которого вычислены возрастные коэффициенты рождаемости. Его величина не зависит от возрастного состава населения и характеризует средний уровень рождаемости в данный календарный период (год). Это показатель рождаемости так называемого "условного поколения". Для оценки рождаемости



реальных поколений используются показатели итоговой рождаемости (чаще всего, женщин одного и того же периода рождения).

**[17]** Сведения о заключенных браках и расторгнутых браках (разводах) основаны на статистической разработке данных, содержащихся в записях актов гражданского состояния, составляемых на каждое такое событие органами записи актов гражданского состояния.

Датой заключения брака считается дата его регистрации в органах ЗАГС. Брак, расторгаемый в органах записи актов гражданского состояния, прекращается со дня государственной регистрации расторжения брака в книге регистрации актов гражданского состояния, а при расторжении брака в суде - со дня вступления решения суда в законную силу.