

ЕВРОПЕЙСКИЙ ДЕМОГРАФИЧЕСКИЙ БАРОМЕТР**ЕС-28: некоторые демографические итоги 2012 года**

Рубрику ведет кандидат экономических наук
Екатерина Щербакова

Население ЕС-28 на начало 2013 года насчитывало 505,7 миллиона человек, или 7,1% населения мира

В ноябре 2013 года Статистический комитет Европейского союза (Евростат) представил основные демографические итоги 2012 года¹, основываясь на данных, поступивших из национальных статистических служб 28 стран-членов союза².

Как и ранее, после расширения состава Европейского союза (ЕС) демографические показатели для ЕС в целом были пересчитаны ретроспективно в целом (или в среднем) для всех стран-членов союза, как если бы они и раньше входили в его состав. Глубина пересчетов зависит от наличия данных надлежащего качества по всем странам. В случаях, когда данные по каким-то странам отсутствуют и оценка невозможна, значение показателя для ЕС в целом не рассчитывается. Определенные коррективы в демографические показатели вносятся по мере поступления новых данных, особенно значительные - по результатам проведенных переписей населения. Поэтому оценки по ЕС в целом носят предварительный характер и в ряде случаев отражают нарушения временных рядов.

Согласно этим предварительным данным Евростата, совокупное население Европейского союза (ЕС-28) на начало 2013 года насчитывало 505,7 миллиона человек. По сравнению с 1960 годом - началом периода, для которого собираются данные, - население ЕС-28 увеличилось на 99 миллионов человек, или на 24,3% (рис. 1). Устойчивая тенденция роста, хотя и разной интенсивности, сохраняется уже в течение более полувека. Отклонение от тренда отмечалось лишь в 2011 году, когда временные ряды для некоторых стран были нарушены в связи с уточнением оценок численности населения по итогам проведенных переписей населения раунда 2010 года³.

Подробнее такие нарушения будут рассмотрены позже, а сейчас отметим лишь, что, по представленным в январе 2014 года оценкам, численность населения ЕС-28 на начало 2012 года оказалась на 1,6 миллиона человек, или на 0,3% меньше, чем на начало 2011 года (504,6 против 506,2 миллиона человек). В 2012 году тенденция роста возобновилась.

Важно отметить и то, что, несмотря на устойчивую тенденцию роста абсолютной численности населения ЕС-28, его доля в общей численности населения мира неуклонно сокращается, снизившись с 13,4% в 1960 году до 7,1% в 2012-2013 годах.

В настоящее время совокупное население ЕС-28 в 2,7 раза меньше населения крупнейшей по этому показателю страны мира - Китая (1357,4 миллиона человек на середину 2013 года, по оценке Бюро населения⁴) и в 2,5 раза меньше населения Индии (1276,5). Вместе с тем, оно в 1,6 раза превышает население третьей по численности населения страны мира – США (316,2), в 3,5 раза - население России (143,5), в 4 раза - население Японии (127,3 миллиона человек).

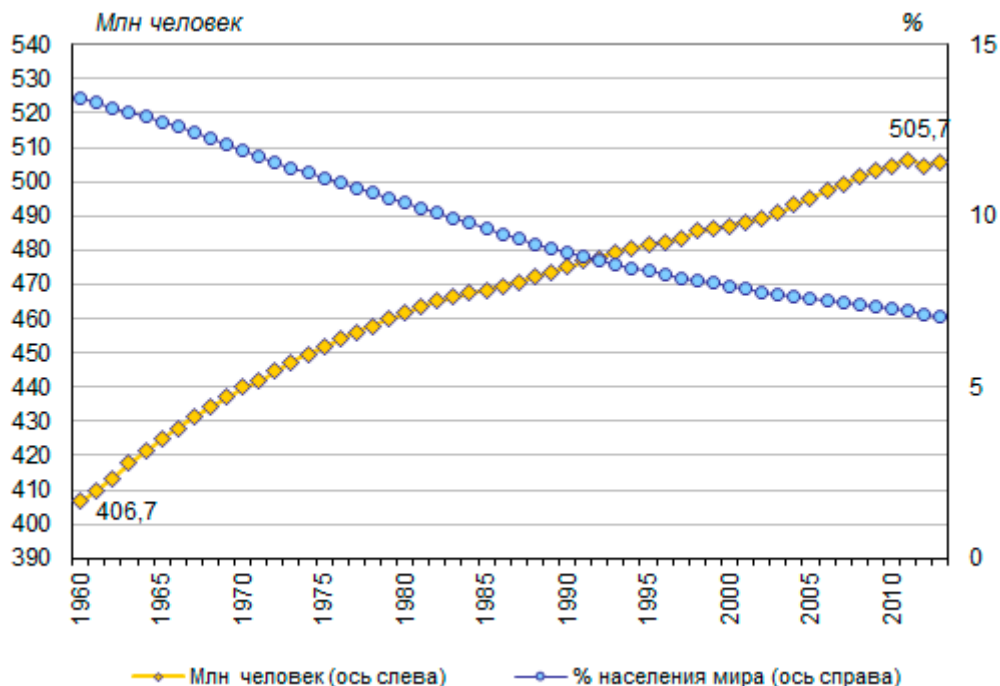


Рисунок 1. Численность населения Европейского союза (ЕС-28), на начало 1960-2013 годов, миллионов человек и % от численности населения мира

Источники: Eurostat. Demographic balance and crude rates [demo_gind] (Last update 15.01.2014) - <http://epp.eurostat.ec.europa.eu/portal/page/portal/population/data/database>; United Nations, Department of Economic and Social Affairs (2013). World Population Prospects: The 2012 Revision, CD-ROM Edition. File POP/1-1: Total population (both sexes combined) by major area, region and country, annually for 1950-2100 (thousands). POP/DB/WPP/Rev.2012/POP/F01-1.

Плотность населения в Европейском союзе составляет около 117 человек на 1 квадратный километр (оценка для ЕС-27 за 2012 год⁵). Это в 2,3 раза выше чем в целом по миру (51,8), в 3,5 раза выше, чем в США (32,8), заметно выше, чем в России (8,4), Канаде (3,5) и Австралии (3,0), но, в то же время, вдвое ниже, чем в Индии (383) и Японии (335), и меньше, чем в Китае (141).

Более половины населения Европейского союза (53,2% от общей численности населения ЕС-28) сосредоточены в четырех наиболее многолюдных странах - Германии (16,0% на начало 2013 года), Великобритании (12,7%), Франции (12,6%⁶) и Италии (11,8%). По численности населения к ним примыкают также Испания (9,3%) и Польша (7,6%), а удельный вес населения каждой из остальных стран-членов союза не превышает 4% (рис. 2).

За последнее десятилетие (2003-2013 годы) население ЕС-28 увеличилось на 14,7 миллиона человек, или на 3,0%. За это время в его составе снизился удельный вес Германии (на 0,9 процентного пункта), Румынии (на 0,4), Болгарии и Польши (по 0,2), Венгрии, Греции, Латвии, Литвы и Португалии (по 0,1). Одновременно повысилась доля населения Испании (на 0,7 процентного пункта), Великобритании (на 0,5), Франции (на 0,4), Бельгии, Ирландии, Италии, Швеции (по 0,1).

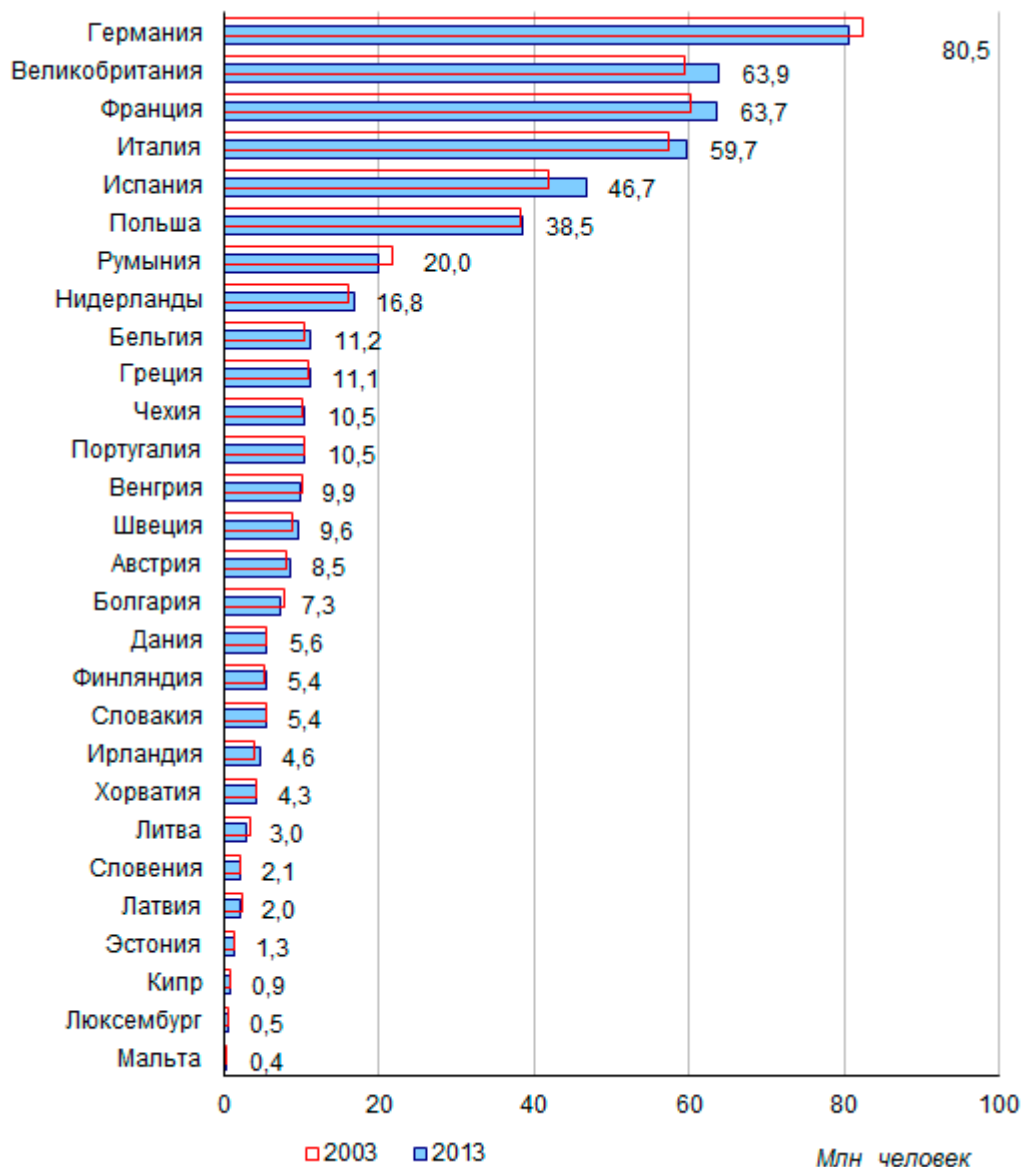


Рисунок 2. Численность населения стран ЕС-28 на 1 января 2003 и 2013 годов, миллионов человек

Источник: Eurostat. Demographic balance and crude rates [demo_gind] (Last update 15.01.2014)

Более быстрыми темпами росло население стран, входящих в зону действия единой европейской валюты. По оценке Евростата, на начало 2013 года в "Еврозоне-18"⁷ проживало 333,1 миллиона

человек, что на 11,7 миллиона человек, или на 4,7% больше, чем десять лет тому назад на начало 2003 года.

Что касается стран-членов Европейской ассоциации свободной торговли, в которую входят Исландия (321,9 тысячи человек на начало 2013 года), Лихтенштейн (36,8), Норвегия (5 051,3) и Швейцария (8 039,1), их совокупное население увеличилось по сравнению с 2003 годом еще больше - почти на 1,3 миллиона человек, или на 10,3%.

Оценки численности населения ЕС-28 и его отдельных групп (прежде всего по полу и возрасту), скорее всего, еще будут корректироваться по мере поступления от национальных статистических служб данных, уточненных по итогам проведенных переписей населения. По состоянию на февраль 2013 года, в Евростат были переданы оценки численности населения, уточненные по итогам переписей 2011 года, Болгарии, Ирландии, Латвии, Литвы, Мальты, Польши, Португалии, Словакии и Чехии (на 1 января 2011 и 2012 годов), Кипра (на 1 января 2010, 2011 и 2012 годов), Люксембурга (на 1 января 2012 года)⁸. В течение последующего года уточненные оценки численности населения, несомненно, поступали и от других стран-членов союза.

Сравнивая оценки численности населения, размещенные в базе данных Евростата в феврале 2013 и 2014 годов⁹, стоит отметить следующие изменения.

Оценка численность населения ЕС-27 (без Хорватии) на начало 2012 года была снижена на 3,3 миллиона человек (на 0,7%), а на начало 2011 года – на 384,1 тысячи человек (на 0,1%). Корректировке подверглись оценки численности населения половины стран союза, чаще – в сторону уменьшения.

Наиболее значительно снижена оценка численности населения на начало 2012 года в Румынии (на 1,3 миллиона человек, или на 5,9%), в меньшей степени - в Италии (на 1,4 миллиона человек, или на 2,3%), Германии (на 1,5 миллиона человек, или на 1,9%), Греции (на 167 тысяч человек, или на 1,5%). Менее значительно снижена численность населения Австрии и Эстонии (на 0,4% в обеих странах), Венгрии (на 0,3%) и Литвы (на 0,1%).

В небольшом числе стран оценки численности населения, напротив, были повышены - в Испании (на 622 тысячи человек, или на 1,3%), Великобритании (на 506 тысяч человек, или на 0,8%) и незначительно в Латвии (на 0,1%), Португалии и на Мальте (на сотые процента).

В ближайшее время корректировки, по всей видимости, продолжатся, причем не только для 2011 и 2012 годов, но и для всего периода до предшествующей переписи раунда 2000 года. К этому можно лишь добавить, что по результатам переписей раунда 2000 года наиболее существенные коррективы были внесены в оценки численности населения Греции (+3,7%, или на 390 тысяч человек больше), Португалии (+2,4%, или на 240 тысяч человек больше), Испании (+1,6%, или на 632 тысячи человек больше), Великобритании (-2,0%, или на 1192 тысячи человек меньше), Италии (-1,8%, или на 1024 тысячи человек меньше), Австрии (-1,2%, на 100 тысяч человек меньше)¹⁰.

В 2012 году население ЕС-28 увеличилось на 0,2%, рост отмечался в 17 странах, убыль - в 11

В целом население Европейского союза продолжает расти, несмотря на долговременную тенденцию замедления темпа прироста.

Если в первой половине 1960-х годов ежегодный прирост составлял около 3,5 миллиона человек (или около 8‰), а в период массовой репатриации из бывших колоний, прежде всего Франции, даже превышал 4 миллиона человек (10‰), то к 1983-1984 годам он опустился ниже уровня 1 миллиона

человек (2‰). После подъема второй половины 1980-х – начала 1990-х годов ежегодный прирост населения ЕС-28 вновь опустился ниже уровня 1 миллиона человек в 1994-1998 годах (до 670 тысяч человек, или до 1,4 на 1000 человек в 1997 году) (рис. 3).

Рост численности населения Европейского союза начал ускоряться в конце 1990-х годов, но особенно быстро - начиная с 2002 года, после уточнения данных о численности населения по результатам переписей раунда 2000 года. Эта тенденция не была устойчивой, тем не менее, темп прироста, составлявший 4‰ в год и более в 2002-2007 годы, превышал уровень 1980-1990-х годов. Наибольшей абсолютной величины прирост численности населения ЕС-28 достиг в 2004 году - 2263 тысячи человек (4,6‰). Тенденция замедления стала явной, начиная с 2008 года, когда прирост населения ЕС-28 снизился до 1785 тысяч человек (3,6‰), а в 2009-2011 году оказалась ниже 1,4 миллиона человек (не более 2,7‰). В 2012 году замедление прироста продолжалось - по предварительной оценке Евростата, население ЕС-28 увеличилось на 1108 тысяч человек, или на 2,2‰. Тем не менее скорость прироста населения до сих пор остается более высокой, чем во второй половине 1990-х годов.

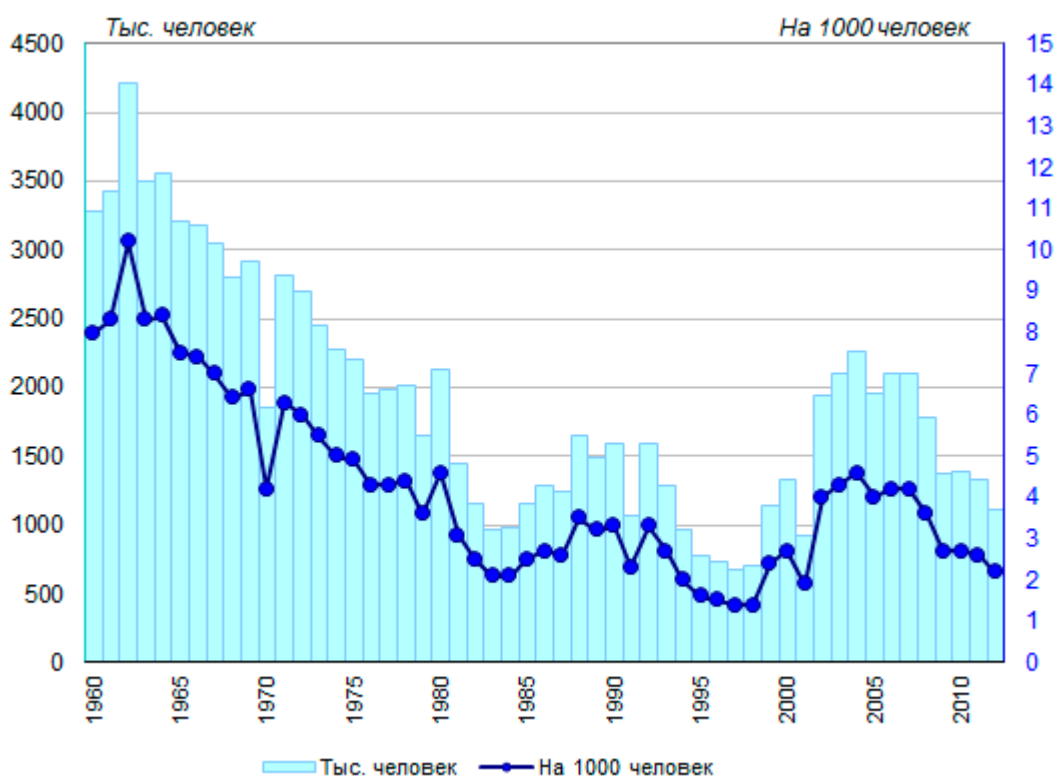


Рисунок 3. Прирост численности населения Европейского союза (ЕС-28), 1960-2012 годы, тысяч человек и в расчете на 1000 человек постоянного населения

Источник: Eurostat. Demographic balance and crude rates [demo_gind] (Last update 15.01.2014)

Интенсивность прироста населения заметно различается по странам Европейского союза. За 2012 год численность населения увеличилась в 17 из 28 стран, а в 11 сократилась (рис. 4).

Особенно быстро, как и в предшествующие годы, росло население Люксембурга, в котором – при небольшой численности населения - базируются многие институты Европейского сообщества. В

2012 году общий прирост населения Люксембурга составил 23,0‰, в 2011 году – 24,7‰. Более высокий прирост населения в эти два года был зафиксирован только на Кипре в 2011 году – 26,2‰, но уже в 2012 году он сменился скромным приростом на 4,5‰.

Довольно высоким приростом населения отличаются также Мальта (9,1‰ в 2012 году), Швеция (7,7‰), Великобритания (6,3‰) и Бельгия (6,0‰). В остальных странах прирост населения был более умеренным.

Среди стран с убывающим населением интенсивностью убыли по-прежнему отличались Литва и Латвия (свыше 10‰). На другом краю диапазона находится Польша с минимальной убылью населения (-0,1‰), близкой, как и в 2011 году (+0,2‰), к нулевой отметке. Помимо этих трех стран в группу стран с убывающим населением уже традиционно входят Венгрия, Румыния и Эстония. Сокращение численности населения в остальных странах отмечается лишь в последние годы: в Испании – в 2012 году, в Португалии – в 2010-2012 годах, в Греции – в 2009-2012 годах, в Хорватии – в 2007-2012 годах. В то же время в Германии, в которой прежде неоднократно фиксировалась убыль населения (в том числе в 2003-2010 годах), в 2011-2012 годах отмечался небольшой прирост численности населения (1,1‰ и 2,4‰, соответственно).

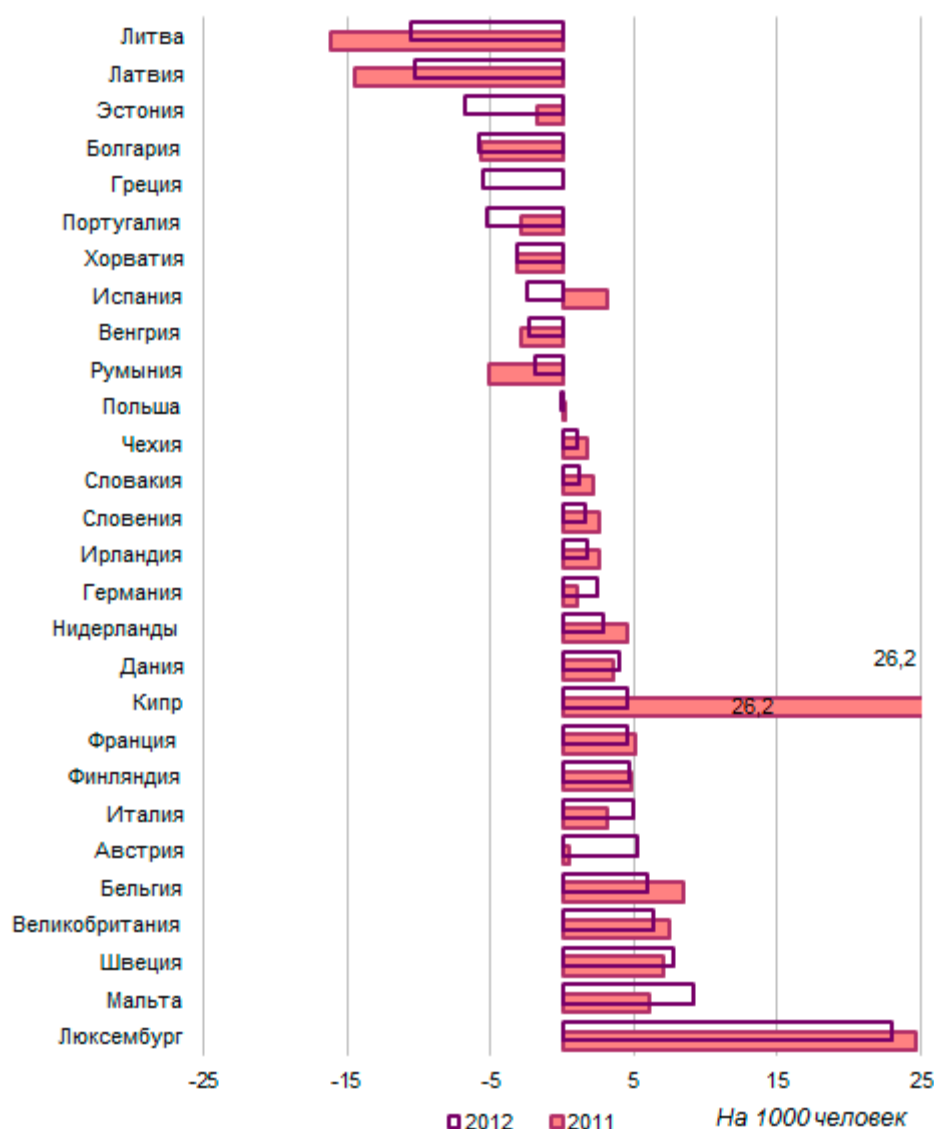


Рисунок 4. Прирост (убыль) численности населения стран Европейского союза за 2011 и 2012 годы, в расчете на 1000 человек постоянного населения

Источник: Eurostat. Demographic balance and crude rates [demo_gind] (Last update 15.01.2014)

В абсолютном выражении значительным приростом населения в 2012 году отличались Великобритания (на 401 тысячу человек), Франция (294), Италия (291) и Германия (196), а в остальных она не достигала 75 тысяч человек. Наиболее значительная убыль населения отмечалась в Испании (-113,9 тысяч человек), вдвое меньше в Греции (-60,5) и Португалии (-55,1). Убыль населения в странах, которые теряют население уже в течение ряда лет, в абсолютном выражении была менее значительной (-42,7 тысячи человек в Болгарии, -38,5 тысячи человек в Румынии, -31,7 тысячи человек в Литве и менее 25 тысяч человек в остальных странах).

Население стран-членов Европейской ассоциации свободной торговли продолжало увеличиваться. Быстрее всего в этой группе стран растет население Норвегии – на 65,4 тысячи человек, или на

13,0‰ за 2012 год. Несколько ниже прирост населения Швейцарии, которое увеличилось за 2012 год на 84,4 тысячи человек (10,6‰). Прирост населения Лихтенштейна составил 9,9‰, Исландии – 7,1‰.

**В 2012 году естественный прирост населения ЕС-28 составил 0,4‰,
миграционный - 1,8‰**

До конца 1980-х годов рост численности населения Европейского союза обеспечивался, в основном за счет естественного прироста (то есть превышения числа родившихся живыми над числом умерших), а миграционный прирост (превышение числа прибывших на постоянное жительство в страну над числом выбывших из нее)¹¹ играл менее значительную роль, редко достигая и четверти от общего прироста населения ЕС-28 (рис. 5). Однако в 1990-е годы ситуация кардинально изменилась и основным фактором роста стал миграционный прирост. Впервые он превысил величину естественного прироста в 1992 году. В 1993-2012 годах вклад миграционного прироста в общий прирост населения неизменно превышал 62% (более всего в 2003 году - 96%, но затем он стал снижаться - до 62% в 2009 году, после чего его вклад вновь возрос – до 80% в 2012 году).

Абсолютная величина естественного прироста населения ЕС-28 неуклонно снижалась, начиная с середины 1960-х годов, сократившись к 2003 году до 93 тысяч человек. Затем она вновь стала возрастать, достигнув в 2008 году 584 тысяч человек. В 2004-2010 годах величина естественного прироста в 4-5 раз превышала значение 2003 года, хотя на фоне резко увеличившегося миграционного прироста этот рост не выглядел столь существенным. В последние два года величина естественного прироста резко снизилась, составив в 2011 году 395 тысяч человек (на 23% меньше, чем в 2010 году), а в 2012 году – только 217 тысяч человек (на 45% меньше, чем в 2011 году).

Значительное увеличение миграционного прироста населения ЕС-28 отмечалось со второй половины 1980-х годов. Его абсолютная величина возросла со 150 тысяч человек в 1985 году до 909 тысяч человек в 1992 году (с отклонениями от повышательного тренда в 1987 и 1991 году), но затем стала снижаться, опустившись к 1997 году до 443 тысяч человек. С конца 1990-х годов возобновилась тенденция повышения. Наибольший миграционный прирост (включая корректировки) зафиксирован в 2003 году – 2006 тысяч человек, после чего последовал период очередного снижения. Тем не менее, в течение шести лет - в 2002-2007 годах - величина миграционного прироста населения ЕС-28 превышала 1,6 миллиона человека в год. В 2008 году она снизилась до 1,2 миллиона человек (на 26% по сравнению с 2007 годом), а в 2009 году - до 857 тысяч человек (на 29% по сравнению с 2008 годом). В 2010-2011 годах последовало незначительное увеличение, а в 2012 году – вновь небольшое сокращение (на 4,2% по сравнению с 2011 годом до 890 тысяч человек).

Тенденция снижения естественного прироста, несмотря на некоторые колебания, устойчива и долговременна. В ближайшие годы она, вполне вероятно, сменится естественной убылью. В таких условиях миграция, безусловно, приобретает решающую роль в изменении численности населения Европейского союза.

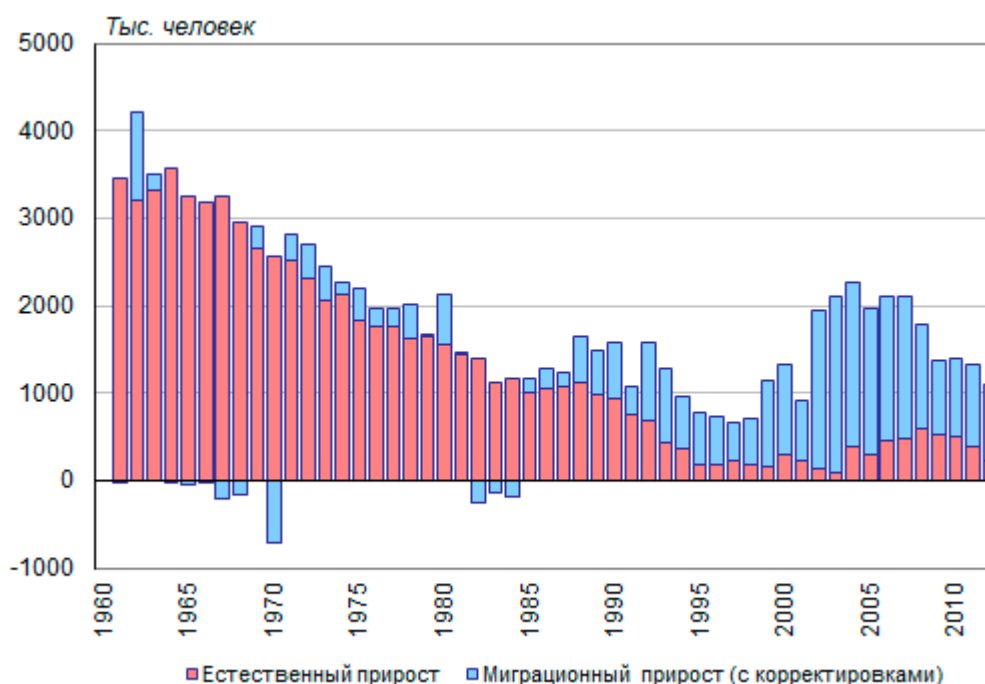


Рисунок 5. Компоненты прироста (убыли) численности населения Европейского союза (ЕС-28), 1960-2012 годы, тысяч человек

Источник: Eurostat. Demographic balance and crude rates [demo_gind] (Last update 15.01.2014)

Интенсивность естественного прироста населения ЕС-28 снизилась практически на порядок, по сравнению с 1960-ми годами, вплотную приблизившись к нулевой отметке – 0,2‰ в 2003 году, 0,3‰ в 1999 и 2002 годах (рис. 6). В последующие годы она умеренно повышалась, достигнув в 2008 году уровня 1,2‰. Затем возобновилась тенденция снижения интенсивности естественного прироста: в 2009–2010 годах она опустилась до 1,0‰, в 2011 году – до 0,8‰, в 2012 году – до 0,4‰.

Коэффициент миграционного прироста (с корректировкам) достиг наибольшего значения – 4,1‰ – в 2003 году. После 2008 года, с началом финансово-экономического кризиса, величина миграционного прироста опустилась до 1,7‰ в 2009-2010 годах, а в 2011-2012 годах составила по 1,8‰.

Несколько более высокой интенсивностью миграционного прироста отличались страны «еврозоны», однако и по этой группе стран его интенсивность снизилась до 2‰ в 2009-2010 и 2012 годах против 3‰ в 2008 году и 5‰ в 2007 году. Незначительное увеличение отмечалось лишь в 2011 году (2,2‰).

В странах Европейской ассоциации свободной торговли миграционный прирост, несмотря на некоторое снижение, остается заметно более высоким, сочетаясь при этом с более высоким естественным приростом населения.

В 2012 году коэффициент миграционного прироста составил в Швейцарии 8,3‰, в Норвегии – 9,4‰, в Лихтенштейне – 6,3‰.

Только для Исландии в последние четыре года характерно преобладание миграционного оттока населения: если 2005-2007 годах значение коэффициента миграционного прироста составляло

около 15‰, то в 2008 году оно снизилось до +3,3‰, а в 2009 году уже отмечалась заметная миграционная убыль (-15,6‰). К 2012 году ее интенсивность ослабла до -0,9‰.

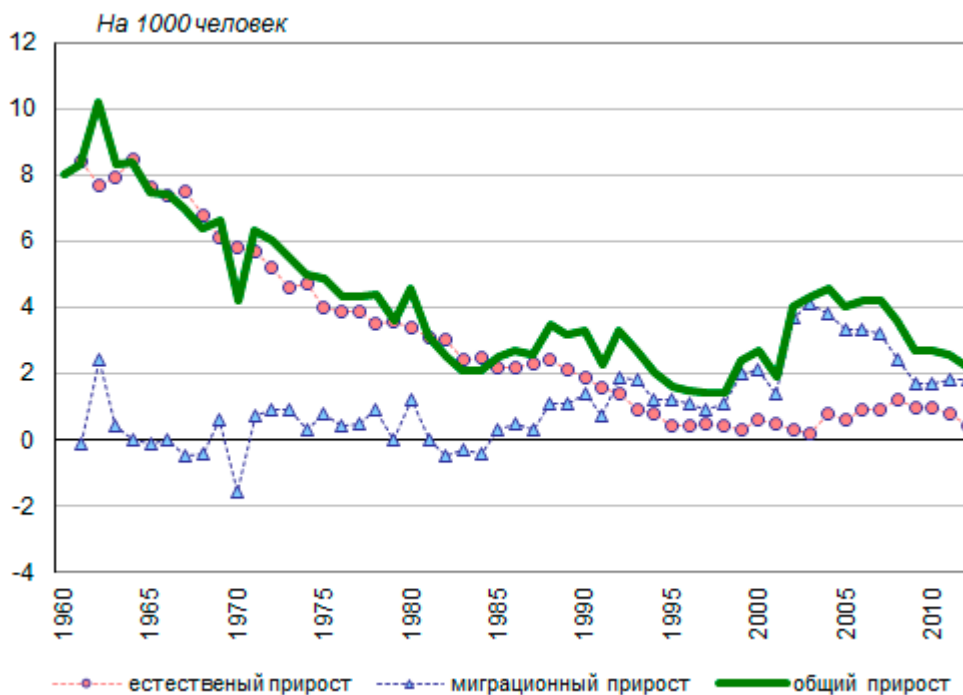


Рисунок 6. Компоненты прироста (убыли)* численности населения Европейского союза (ЕС-28), 1960-2012 годы, на 1000 человек постоянного населения

* миграционный прирост включает статистические корректировки

Источник: Eurostat. Demographic balance and crude rates [demo_gind] (Last update 15.01.2014)

Но и внутри Европейского союза естественный и миграционный прирост играют разную роль как компоненты изменения численности населения отдельных стран.

По предварительным оценкам, в 2012 году только за счет естественного прироста продолжало расти население Ирландии и Кипра (рис. 7). Преимущественно за счет естественного прироста росло население Великобритании, Франции, Нидерландов и Словении.

В основном за счет миграционного прироста увеличилось население Люксембурга, Швеции, Бельгии, Мальты, Финляндии и Дании, только за счет миграции – население Чехии, Австрии, Италии и Германии.

Сокращение численности населения чаще всего происходит за счет как естественной, так и миграционной убыли. Исключения составляют Венгрия и Румыния, в которых естественная убыль в 2012 году частично компенсировалась миграционным приростом, а также Испания, чистый миграционный отток из которой заметно превосходил невысокий естественный прирост.

В 2012 году естественная убыль зафиксирована в 12 странах, среди которых она варьировалась от -0,1‰ в Австрии до -5,5‰ в Болгарии. Наиболее интенсивный естественный прирост по-прежнему

характерен для Ирландии – 9,5‰. Примерно вдвое ниже естественный прирост населения Кипра (5,2‰), Люксембурга, Великобритании и Франции (около 4‰), а в остальных странах, в которых число родившихся превосходило число умерших, он не превышал существенно 2‰.

Миграционная убыль в 2012 году отмечалась в 11 странах Европейского союза, варьируясь от -0,2‰ в Польше до -7,6‰ в Ирландии. Миграционный прирост отмечен в 17 странах, среди которых его значение варьировалось от 0,3‰ в Словении до 18,9‰ в Люксембурге.

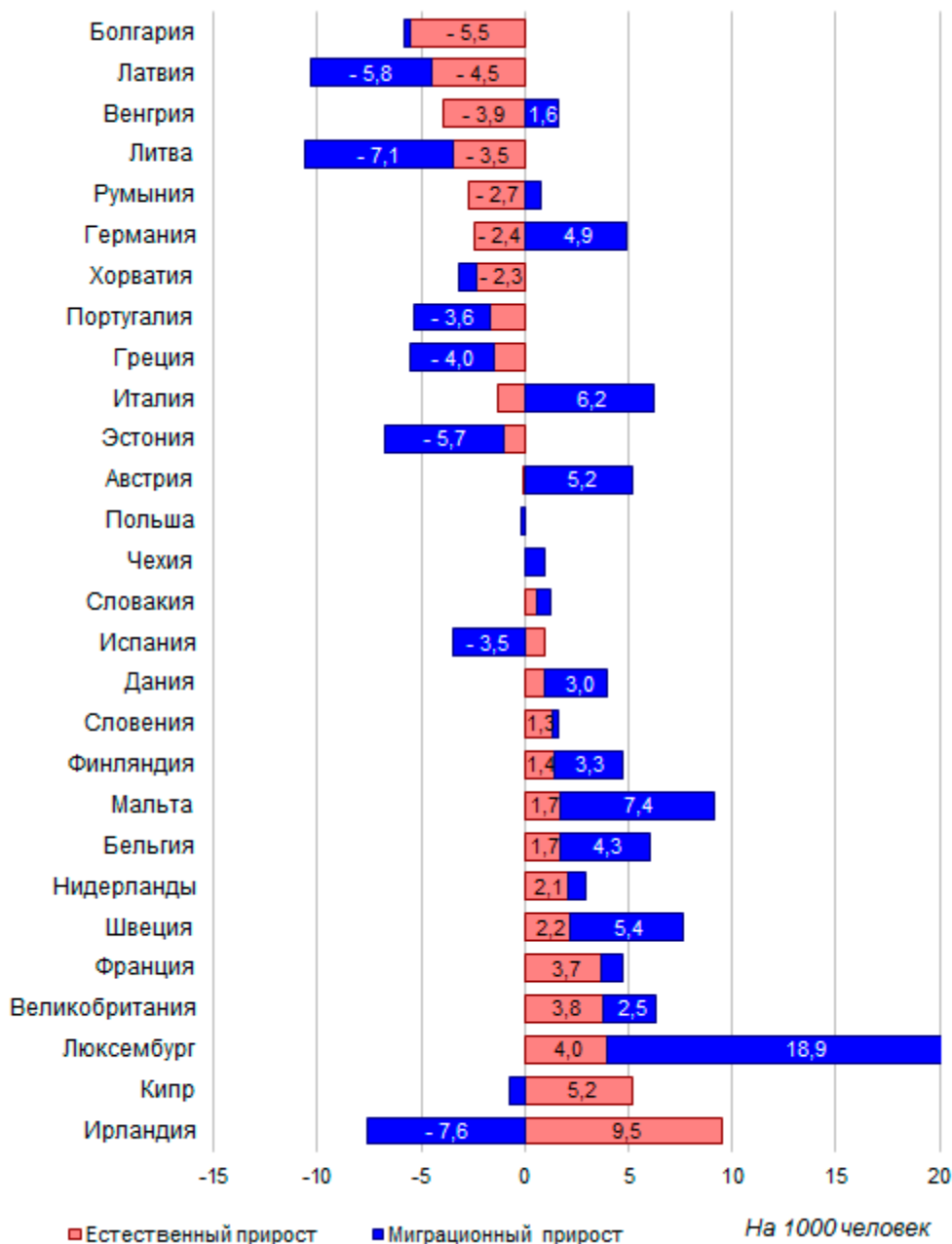


Рисунок 7. Компоненты прироста (убыли) численности населения стран Европейского союза за 2010 год, ‰ (ранжировано по естественному приросту)

Источник: Eurostat. Demographic balance and crude rates [demo_gind] (Last update 15.01.2014)

Поскольку миграционный прирост играет в настоящее время определяющую роль в изменении численности населения Европейского союза (хотя его величина подвержена значительным колебаниям, в том числе и под влиянием экономического кризиса), приведем и его абсолютные значения. Большая часть миграционного прироста в абсолютном выражении, включая статистические корректировки, пришлась, по оценкам за 2012 год, на Германию (392 тысячи человек) и Италию (370 тысяч человек), в 2,5 раза меньше - на Великобританию (157). В остальных странах ЕС-28 чистая миграция в 2012 году превысила 50 тысяч человек только во Франции (53,8 тысячи человек) и Швеции (51,8).

В Испании, еще совсем недавно отличавшейся значительными потоками иммиграции, в 2012 году впервые сложилось отрицательное сальдо миграции в 162,4 тысячи человек. Отрицательное сальдо миграции, сложившееся в Греции, Португалии и Ирландии, также еще недавно отличавшихся миграционным приростом населения, составило от 35 до 44 тысяч человек. В странах с долговременно преобладающим миграционным оттоком его величина не превышала 22 тысяч человек.

Миграционный прирост населения Швейцарии составлял в 2011-2012 годах примерно по 66 тысяч человек, в Норвегии – по 47 тысяч человек.

Сгруппировав страны ЕС-28 по ранжированному (убывающему) ряду значений коэффициента естественного прироста в 2012 году в 4 группы по 7 стран в каждой, можно наглядно представить долговременные тренды естественного прироста в каждой из них (рис. 8-11).

В группе стран с наиболее высокими значениями естественного прироста в 2012 году доминировала тенденция постепенного снижения интенсивности естественного прироста, хотя нередко тренд принимал волнообразную форму (рис. 8). Естественная убыль населения наблюдалась лишь в некоторых странах, кратковременно и небольшой интенсивности (1972-1978 годы в Люксембурге, 1997-2001 годы в Швеции, 1976 год в Великобритании). Во всех странах группы, кроме Ирландии, значение коэффициента естественного прироста в текущем столетии, как правило, не превышало 0,5%.

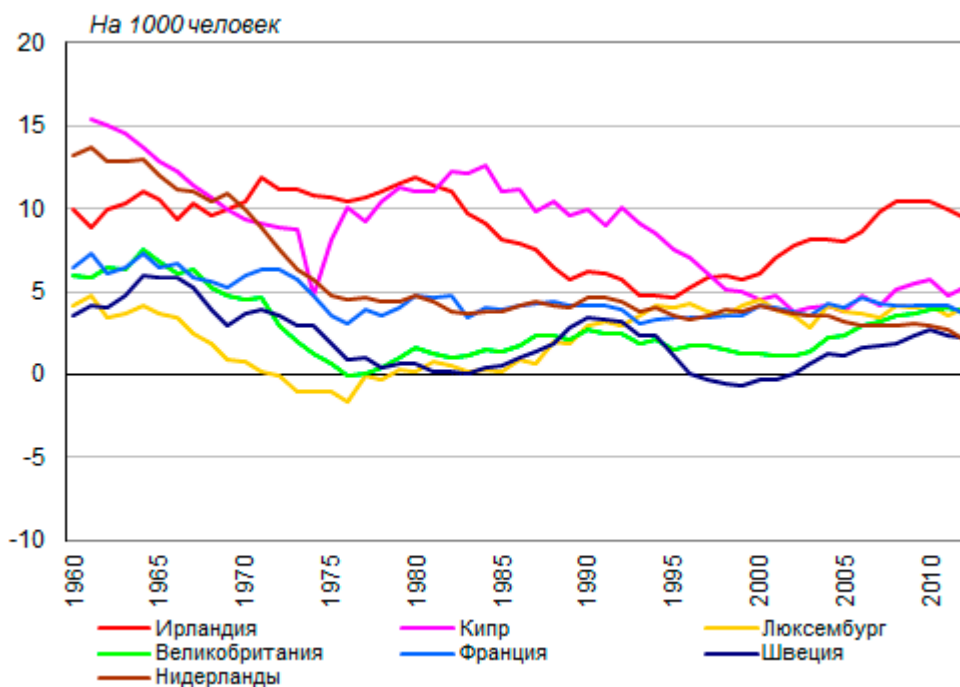


Рисунок 8. Коэффициент естественного прироста в Великобритании, Ирландии, Люксембурге, Нидерландах, Франции, Швеции и на Кипре, 1960-2012 годы, на 1000 человек постоянного населения

Источник: Eurostat. Demographic balance and crude rates [demo_gind] (Last update 15.01.2014)

В группе стран с более умеренным естественным приростом в 2012 году (от 0,6‰ до 1,7‰) в период наблюдения также доминировала тенденция снижения интенсивности естественного прироста, причем отклонения от тренда реже принимали выраженную волнообразную форму (рис. 9). Естественная убыль небольшой интенсивности отмечалась лишь в некоторых странах (1981-1987 годы в Дании, 1993, 1997-2005 годы в Словении, 2001-2003 годы в Словакии). Для Словакии и Испании в последней четверти XX века было характерно резкое сокращение естественного прироста – с уровня 10‰ и выше в середине 1970-х годов до нулевого уровня к концу века.

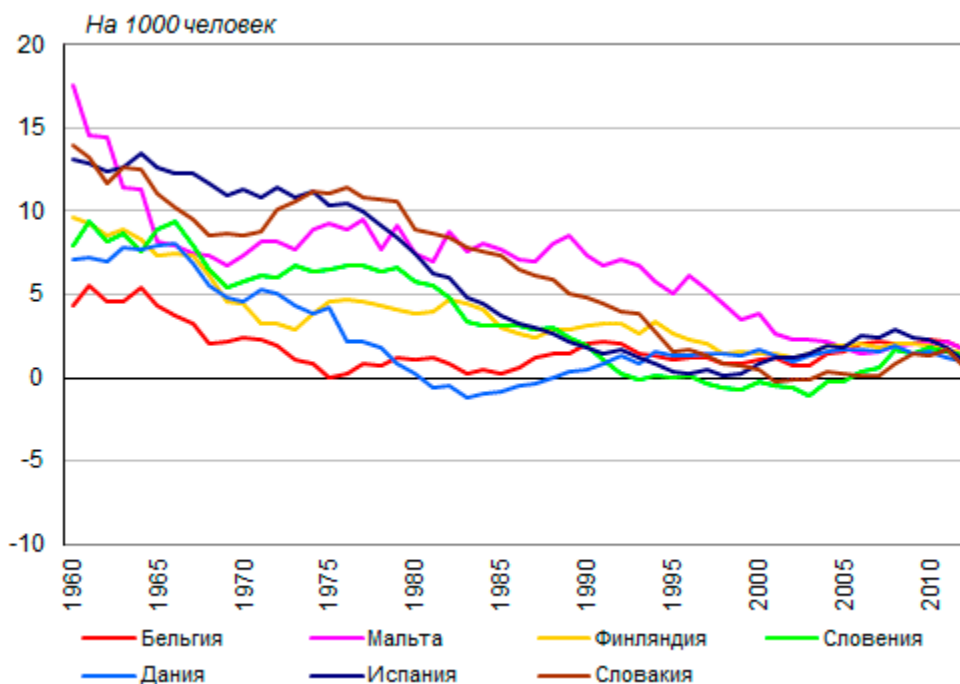


Рисунок 9. Коэффициент естественного прироста в Бельгии, Дании, Испании, Словении, Словакии, Финляндии и на Мальте, 1960-2012 годы, на 1000 человек постоянного населения

Источник: Eurostat. Demographic balance and crude rates [demo_gind] (Last update 15.01.2014)

В группе стран с незначительной естественной убылью или нулевым приростом в 2012 году также была характерна тенденция снижения интенсивности естественного прироста, причем нередко очень быстрого – в Польше, Португалии, Греции и Италии (рис. 10). В странах с более низким естественным приростом в начале периода наблюдения отмечались довольно продолжительные периоды естественной убыли населения (1975-1980, 1983, 1985, 2009 и 2012 годы в Австрии, 1994-2005 годы в Чехии, 1991-2012 годы в Эстонии, 1994-2003, 2005, 2007-2012 годы в Италии). В некоторых странах естественная убыль достигала довольно значительной интенсивности (в Эстонии опускалась ниже уровня -5‰ в 1994-1995 и 1998 годах), в других была незначительной, но довольно устойчивой. В Португалии, Греции и Италии естественная убыль ускорилась в последние годы, превысив уровень -1‰ .

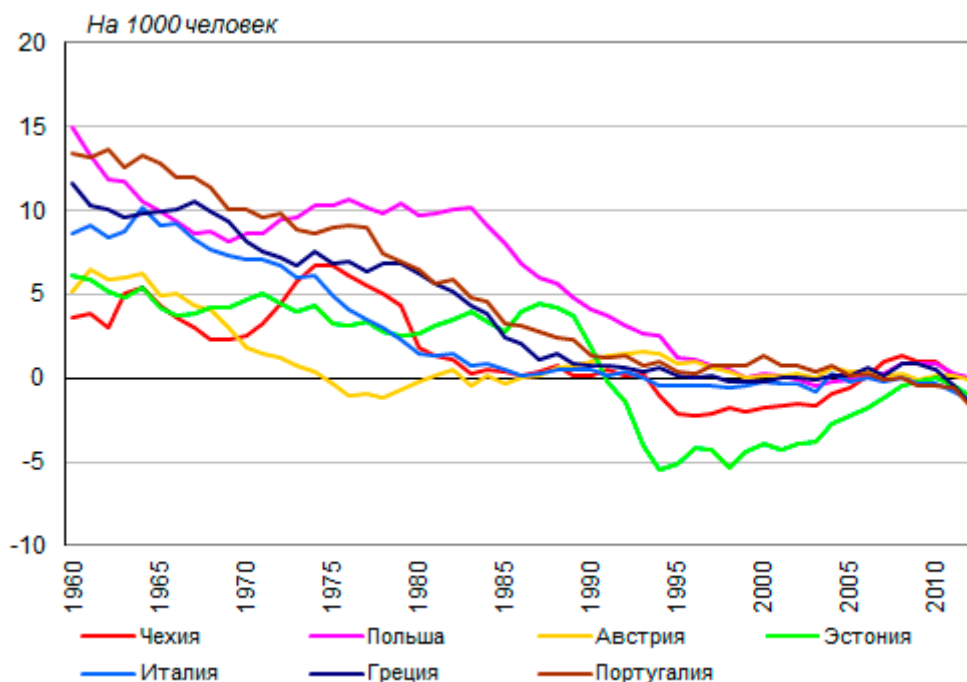


Рисунок 10. Коэффициент естественного прироста в Австрии, Греции, Италии, Польше, Португалии, Чехии и Эстонии, 1960-2012 годы, на 1000 человек постоянного населения

Источник: Eurostat. Demographic balance and crude rates [demo_gind] (Last update 15.01.2014)

В группе стран с наиболее значительной естественной убылью населения в 2012 году тенденция снижения интенсивности естественного прироста также была основной, причем снижение начиналась примерно с тех же уровней, что и в предшествующих группах (рис. 11). Практически для всех стран этой группы с середины 1990-х годов, а для некоторых стран и раньше, тенденция естественной убыли населения стала устойчивой. Естественная убыль населения Германии наблюдается с 1972 года, однако ее интенсивность еще ни разу не достигала уровня -3‰. Естественная убыль населения Венгрии наблюдается с 1981 года, причем ее интенсивность уже не раз опускалась ниже уровня -4‰. Наиболее интенсивная естественная убыль населения – до -7‰ – отмечалась в Латвии, в которой естественная убыль неизменно регистрируется начиная с 1992 года. Немного меньше интенсивность естественной убыли Болгарии (наблюдается с 1990 года), Литвы (с 1994 года). Менее значительна естественная убыль – не более 3‰ в год - населения Румынии (наблюдается с 1992 года) и Хорватии (с 1991 года, кроме 1996-1997 годов).

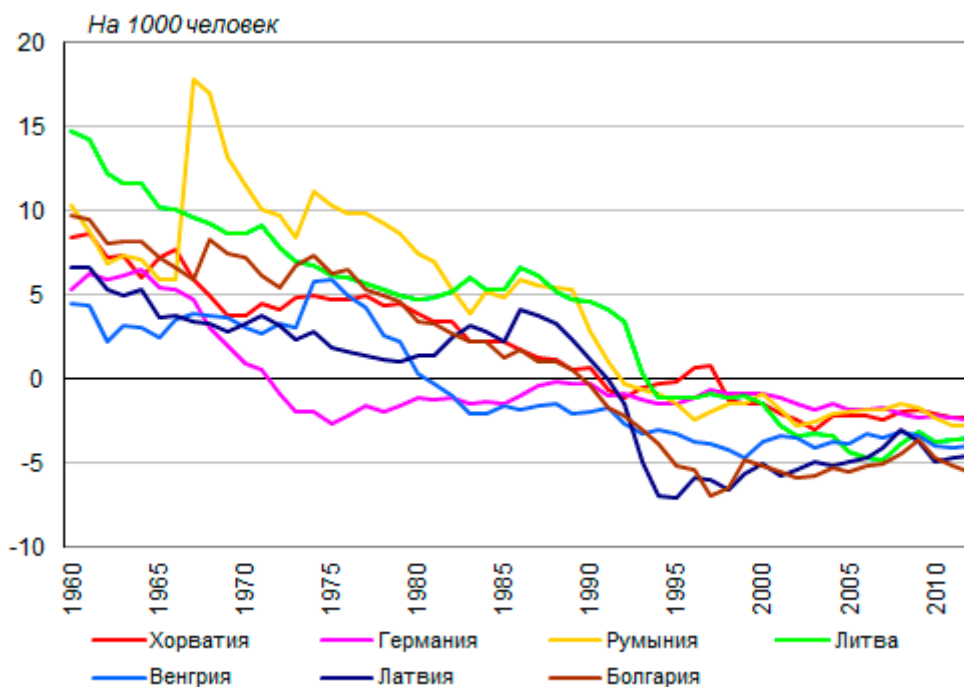


Рисунок 11. Коэффициент естественного прироста в Болгарии, Венгрии, Германии, Латвии, Литве, Румынии и Хорватии, 1960-2012 годы, на 1000 человек постоянного населения

Источник: Eurostat. Demographic balance and crude rates [demo_gind] (Last update 15.01.2014)

Аналогично сгруппируем страны ЕС-28 по ранжированному (убывающему) ряду значений коэффициента миграционного прироста в 2012 году (рис. 12-15). Поскольку этот показатель отражает не только величину чистой миграции, но и необходимые статические корректировки, его значения в годы, примыкающие к году переписи, подвержены значительным колебаниям. Но, тем не менее, определенное представление о роли миграции в изменении численности населения стран ЕС-28 они дают.

Люксембург, при небольшой численности населения (537 тысяч человек на начало 2013 года), на протяжении уже почти трех десятилетий отличается наиболее высокой интенсивностью миграционного прироста, хотя в отдельные периоды она была невысокой (с 1976 по 1988 годы), а в отдельные годы отмечалась и миграционная убыль (в 1967 и 1982 году). Начиная с 2005 года значение коэффициента миграционного прироста населения Люксембурга неизменно превышает 10‰, а в 2011-2012 годах было близко к 20‰ (рис. 12).

В Италии достаточно высокий миграционный прирост наблюдается только в последнее десятилетие, а ранее он был близок к нулевому уровню или отрицательным (в 1960-1971 и 1981-1987 годы). В Швеции интенсивность миграционного прироста устойчиво возрастала также в последнее десятилетие, однако и ранее она в отдельные годы превышала 5‰, хотя в 1972-1974 годах наблюдалась и миграционная убыль населения. Тенденция изменения миграционного прироста относительно малочисленного населения Мальты (421 тысяча человек на начало 2013 года) подвержена значительным колебаниям, но в целом преобладает тенденция его постепенного повышения с 1990-х годов (до 1980-х годов – сокращение миграционной убыли населения).

В Австрии, Бельгии и Германии относительно устойчивое повышение интенсивности миграционного прироста отмечалось, в основном, с конца 1980-х годов. В 1960-80-е годы в этих странах чаще отмечалась миграционная убыль населения. Наиболее значительный миграционный прирост в этой группе стран зафиксирован в Австрии в начале 1990-х годов (9,9‰ в 1991 году), когда в страну хлынул значительный поток из стран распавшегося социалистического лагеря, однако в середине 1990-х годов интенсивность миграционного прироста сократилась почти до нулевой отметки. В первые годы начавшегося нового столетия он вновь возросла, но не достигла уровня начала 1990-х годов. В Германии наиболее высокие значения миграционного прироста отмечались в тот же период (в 1988-1995 годах, наибольшие - 9,5‰ в 1989 году и 9,6‰ в 1992 году). В последующие годы интенсивность миграционного прироста снизилась в 2-3 раза, а в 2008-2009 была зарегистрирована незначительная миграционная убыль.

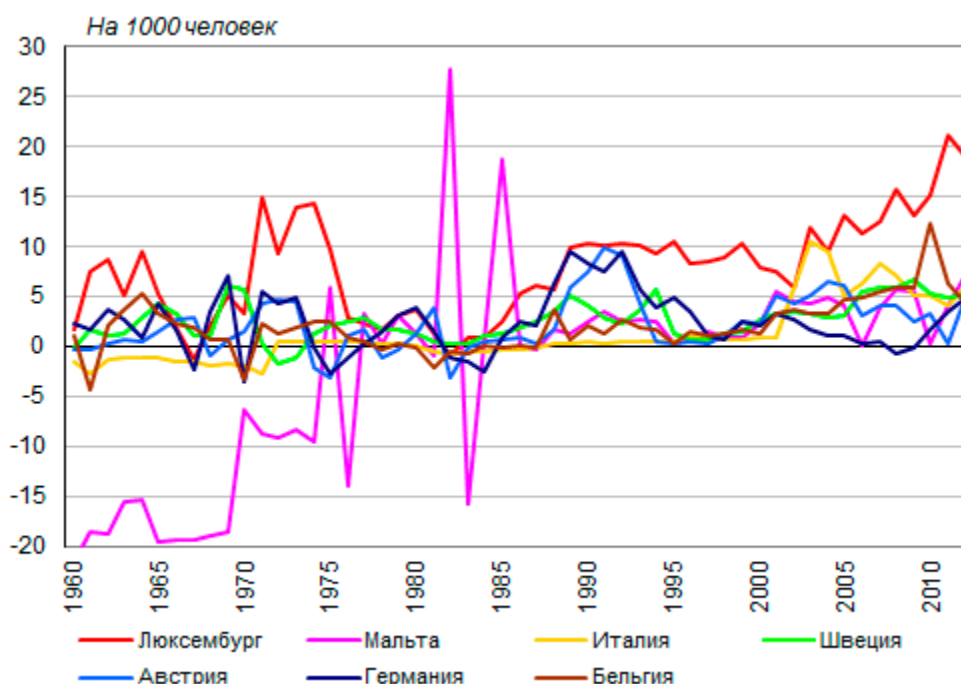


Рисунок 12. Коэффициент миграционного прироста (с корректировками) в Австрии, Бельгии, Германии, Италии, Люксембурге, Швеции и на Мальте, 1960-2012 годы, на 1000 человек постоянного населения

Источник: Eurostat. Demographic balance and crude rates [demo_gind] (Last update 15.01.2014)

В группе стран с более умеренным миграционным приростом населения в 2012 году отчетливо прослеживаются резкие отклонения от тренда, вызванные экстраординарными событиями или необходимостью корректировок по результатам переписей населения (рис. 13).

Так, во Франции миграционный прирост был особенно значительным в начале 1960-х годов - в период массовой репатриации из бывших колоний (18,4‰ в 1962 году), но в последующие годы он заметно снизился и оставался относительно невысоким, а иногда и отрицательным (в 1994-1998 годы). В 1999-2005 годы коэффициент миграционного прироста составлял около 3‰ в год, а затем снизился до уровня 1‰ в 2007-2012 годы.

В Венгрии значительная миграционная убыль отмечалась в 1989 году (-8,4‰), а с начала 1990-х годов неизменно регистрируется небольшой миграционный прирост. В Чехии заметная миграционная убыль населения явно обусловлена корректировками по результатам переписей, отражая накопленный за несколько лет результат миграционного оттока. В 2002-2007 годах интенсивность миграционного прироста населения Чехии быстро нарастала, но с началом кризиса вновь заметно сократилась.

Для Великобритании, Дании и Финляндии в последние десятилетия характерен довольно устойчивый, но невысокий миграционный прирост, хотя до 1990 года неоднократно отмечалась и миграционная убыль, особенно значительная в Финляндии в период кризиса конца 1960-х годов. В Нидерландах миграционная убыль населения была зафиксирована и в не столь далекие годы (2004-2007 годы).

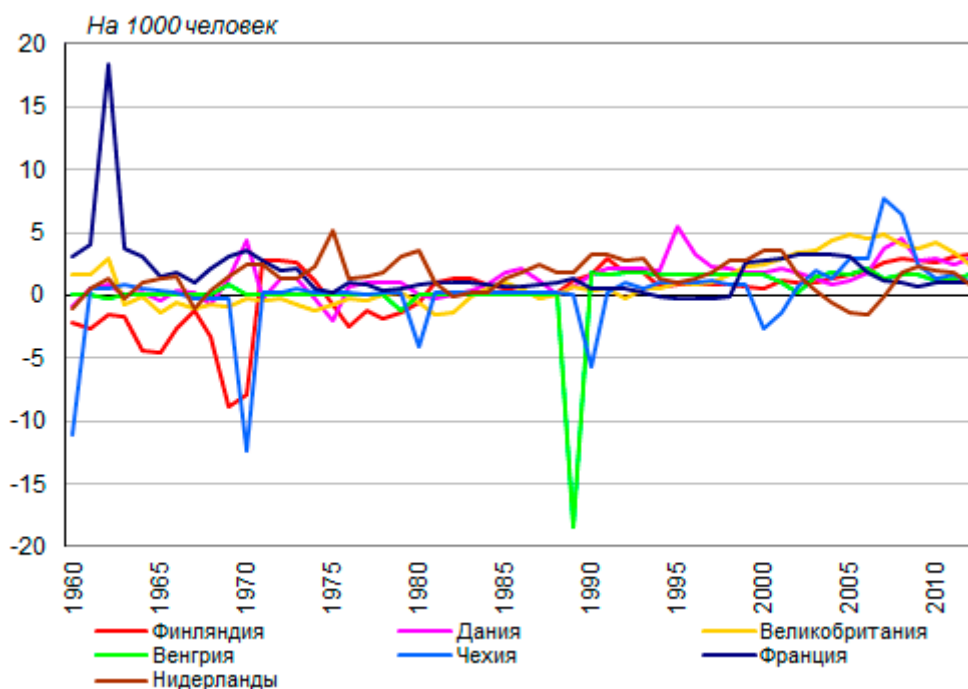


Рисунок 13. Коэффициент миграционного прироста (с корректировками) в Великобритании, Венгрии, Дании, Нидерландах, Финляндии, Франции, Чехии, 1960-2012 годы, на 1000 человек постоянного населения

Источник: Eurostat. Demographic balance and crude rates [demo_gind] (Last update 15.01.2014)

В группу стран, в которых миграционный прирост за 2012 год оказался близким к нулю, попали страны, еще недавно отличавшиеся очень высоким или, напротив, очень низким миграционным приростом (рис. 14).

Миграционный прирост относительно небольшого по численности населения Кипра (866 тысяч человек на начало 2013 года) еще недавно составлял около 20‰ и выше (в 2007-2011 годах), но в 2012 году сменился небольшой миграционной убылью (-0,7‰), очевидно, в результате обострения экономического кризиса и возникших финансовых трудностей. Значительная миграционная убыль населения Кипра отмечалась в середине 1970-х годов в связи с конфликтом между греческой и турецкой общинами острова.

Довольно высоким миграционным приростом в 2005-2009 годы отличалась Словения (до 9,2‰ в 2008 году), но в последние три года интенсивность миграционного прироста резко сократилась, причем в 2010 году отмечалась незначительная миграционная убыль населения.

Румыния, Болгария, Польша, Словакия и Хорватия чаще несли потери из-за миграционной убыли населения, иногда довольно значительные. В Румынии миграционная убыль составила в 1991 году -18‰, в 2001 году -25‰, а в 2007 году, после вхождения в Европейский союз, -22‰. В Хорватии значительная миграционная убыль зафиксирована в 1991, 1995-1996 и 2000 годах (более чем на 10‰). В Болгарии интенсивность миграционной убыли была особенно значительна в 1989-1990 и 2001 годах. В Словакии миграционная убыль была менее интенсивной, в отдельные годы складывался и миграционный прирост (в 1993-1999, 2001, 2007-2008 и 2012 годах).

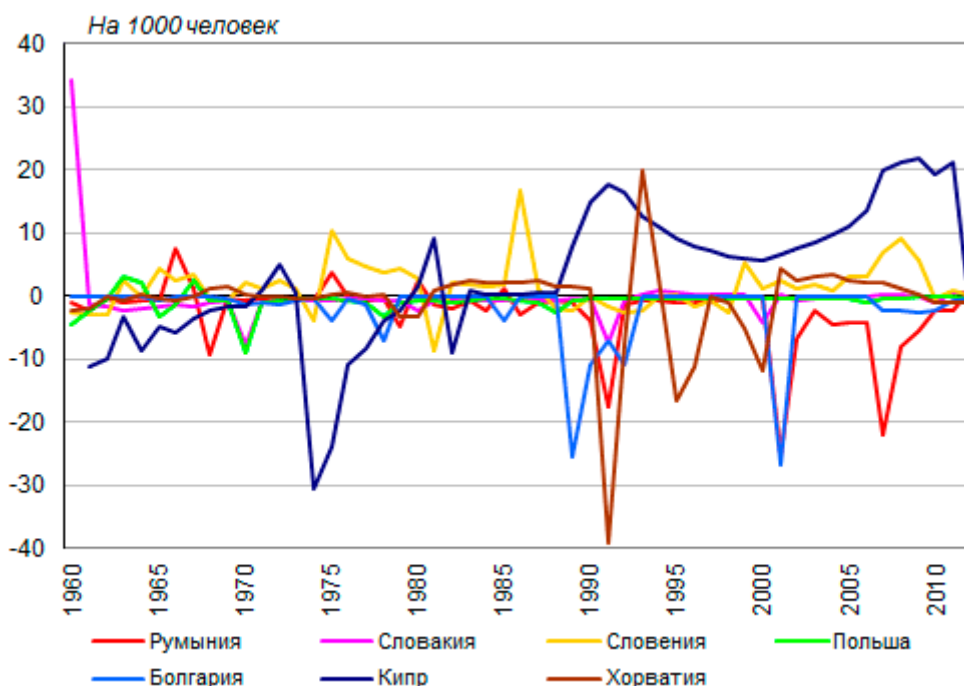


Рисунок 14. Коэффициент миграционного прироста (с корректировками) в Болгарии, Польше, Румынии, Словакии, Словении, Хорватии и на Кипре, 1960-2012 годы, на 1000 человек постоянного населения

Источник: Eurostat. Demographic balance and crude rates [demo_gind] (Last update 15.01.2014)

В группе стран Европейского союза, в которых в 2012 году сложилась заметная миграционная убыль населения, также оказались страны с разной миграционной историей (рис. 15).

Так, Испания отличалась высокой интенсивностью миграционного прироста в 2001-2007 годы (до 15‰ и более в год), однако после начавшегося в 2008 году кризиса миграционный прирост резко сократился, а в 2012 году, как уже говорилось выше, сменился миграционной убылью населения. Аналогично и в Ирландии, терявшей населения в результате миграционного обмена с другими странами в 1960-1969, 1979-1990 и 1993-1994 годы, миграционный прирост стал существенным фактором роста населения с конца 1990-х годов. В 2005-2007 годы его величина превышала 15‰ (до 22‰ в 2006 году), но уже в 2008 сменилась миграционной убылью населения, которая отмечалась и в 2010-2012 годы.

В Греции наиболее интенсивный миграционный прирост наблюдался в первой половине 1990-х годов, в 2000-е годы его интенсивность снизилась вдвое. В 2008-2010 и 2012 годах отмечалась миграционная убыль населения.

В Португалии наибольший прирост населения за счет миграции был получен в 1974-1975 годы, когда значительная часть граждан вернулась в страну из колоний, обретших независимость. Начиная с 1993 года страна отличалась устойчивым и довольно высоким миграционным приростом населения, но в последние годы из-за развернувшегося кризиса практически прекратила наращивать свое население за счет этого фактора. В 2011-2012 годах стала набирать силу миграционная убыль населения.

Латвия, Литва и Эстония, находясь в составе СССР, неуклонно увеличивали свое население за счет миграции из других союзных республик, но после обретения независимости стали терять его в результате миграционного обмена с другими странами. Ситуация мало изменилась и после вхождения в состав Европейского союза.

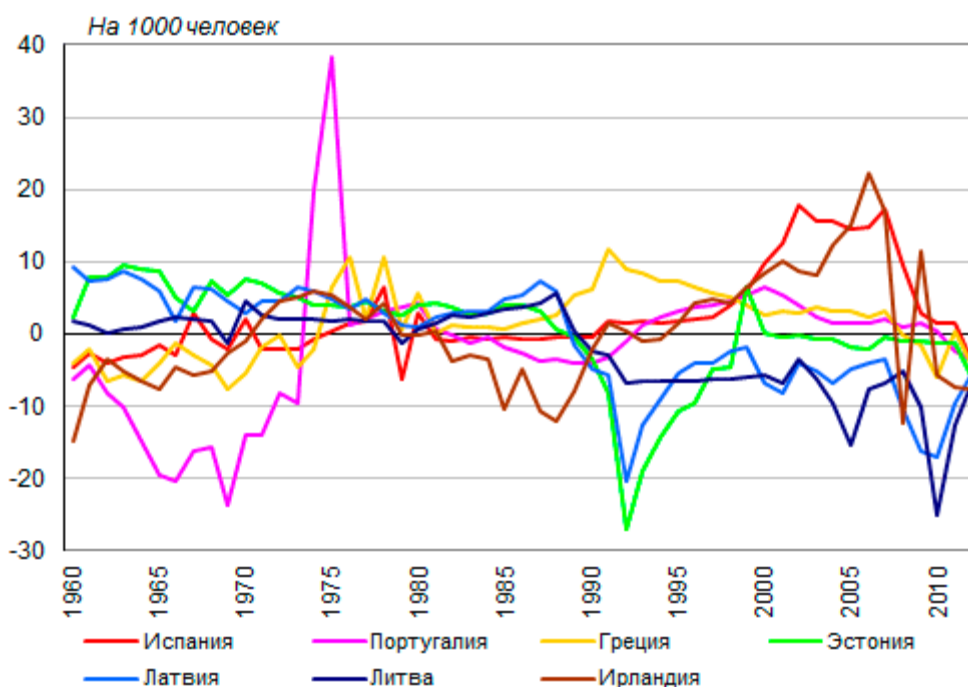


Рисунок 15. Коэффициент миграционного прироста (с корректировками) в Греции, Латвии, Литве, Ирландии, Испании, Португалии и Эстонии, 1960-2012 годы, на 1000 человек постоянного населения

Источник: Eurostat. Demographic balance and crude rates [demo_gind] (Last update 15.01.2014)

В 2012 году в ЕС-28 родилось 5,2 миллиона человек, коэффициент суммарной рождаемости составил 1,58 ребенка на женщину

С середины 1960-х до начала 2000-х годов для Европейского союза была характерна отчетливая тенденция снижения рождаемости, замедлившегося в 1990-е годы. Среднегодовое число родившихся сократилось в 1,5 раза – с 7,8 миллиона человек в 1964 году, когда было зарегистрировано наибольшее число рождений за весь период наблюдения с 1960 года, до 5,0

миллиона человек в 2002 году (рис. 9). С 1995 года, когда оно опустилось до 5,2 миллиона, число рождений оставалось относительно стабильным до 2005 года. На фоне постоянного роста численности населения общий коэффициент рождаемости снизился в 1,8 раза - с 18,5‰ в начале и середине 1960-х годов до 10,3‰ в 2002-2003 годах.

В 2003-2008 годах наблюдался умеренный рост числа родившихся и общего коэффициента рождаемости. В 2008 году число родившихся достигло 5,5 миллиона человек, но затем оно стало понемногу сокращаться. В 2012 году в ЕС-28 родилось 5,2 миллиона человек, что на 3,9% больше, чем в 2002 году, когда было зарегистрировано минимальное за послевоенные годы число рождений, но на 4,4% меньше, чем в 2008 году и на 0,7% меньше, чем в предыдущем 2011 году. Общий коэффициент рождаемости увеличился с 10,3‰ в 2002-2003 годах до 10,9‰ в 2008 году, но затем снизился до 10,4‰ в 2011-2012 годах.

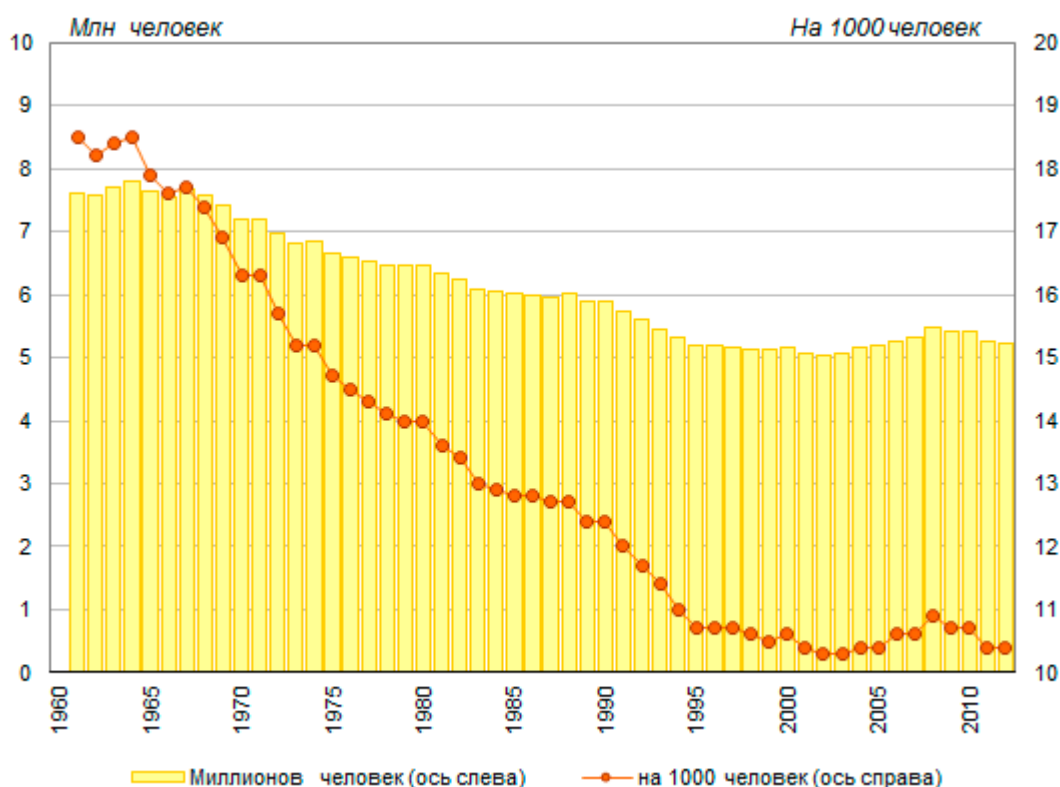


Рисунок 16. Число родившихся и общий коэффициент рождаемости в Европейском союзе (ЕС-28), 1960-2012 годы, миллионов человек и в расчете на 1000 человек постоянного населения

Источник: Eurostat. Demographic balance and crude rates [demo_gind] (Last update 15.01.2014)

Значение общего коэффициента рождаемости в пределах ЕС-28 оставалось в 2012 году самым высоким, несмотря на постепенное снижение, в Ирландии – 15,7‰, а самым низким – 8,4‰ - в Германии, а также в Португалии – 8,5‰.

Оценки значений более адекватной интегральной характеристики рождаемости - коэффициента суммарной рождаемости¹² - в целом по ЕС-28 представлены в базе данных Евростата за 2001-2012 годы. Они также свидетельствуют о переломе тенденции снижения рождаемости в 2002 году

и устойчивом росте до 2008 года - с 1,45 до 1,61 ребенка на женщину (рис. 17). В 2009-2010 годах суммарная рождаемость превышала уровень 1,6, а затем снизилась до 1,58 в 2011-2012 годах. Несмотря на тенденцию роста, рождаемость в Европейском союзе остается крайне низкой – на четверть ниже, чем необходимо для простого замещения поколений.

Повышение рождаемости происходило на фоне продолжающегося устойчивого роста доли родившихся вне брака. В целом по ЕС-28 она увеличилась с 19,7% от общего числа родившихся живыми в 1993 году до 27,3% в 2000 году и 39,3% в 2011 году. Это свидетельствует о всё большем распространении внебрачных сожительства, иных форм партнерских союзов и неполных семей с одним родителем.

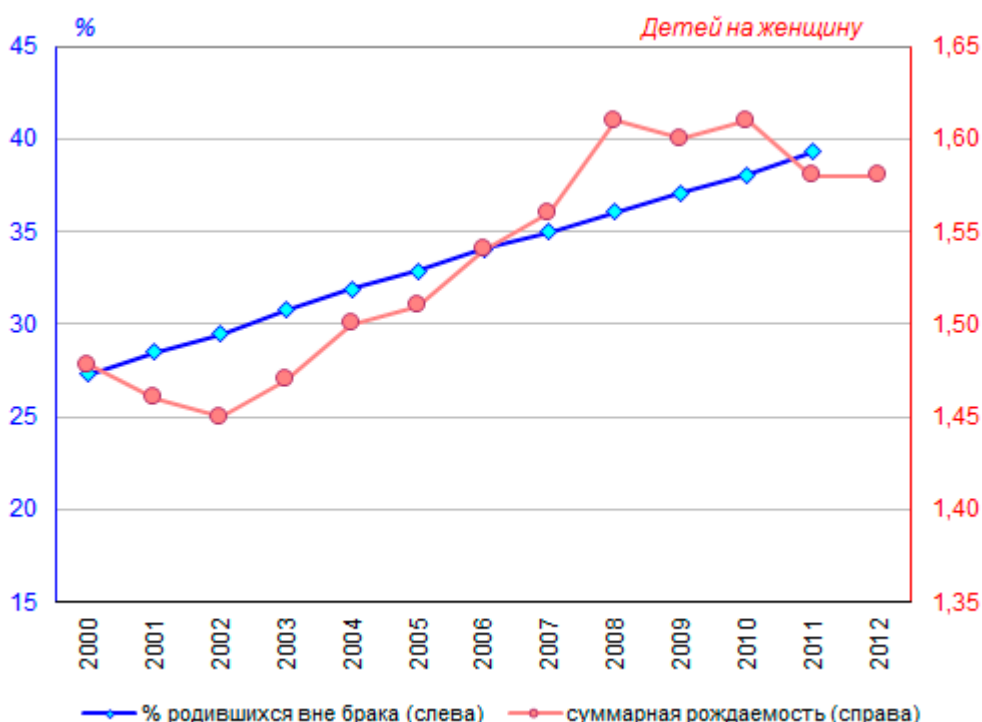


Рисунок 17. Суммарная рождаемость (детей на женщину) и доля родившихся вне брака (%) в Европейском союзе (ЕС-28), 2000-2012 годы*

* Коэффициент суммарной рождаемости за 2000 год приведен для ЕС-27 (без Хорватии)

Источник: Eurostat. Fertility indicators [demo_find] (Last update 10.02.2014)

Одновременно сохранялась тенденция всё более частого откладывания женщинами рождений на более поздние периоды своей жизни. В результате, средний возраст матери при рождении ребенка устойчиво растет – за 2001-2012 годы он увеличился в ЕС-28 на 1,1 года (с 29,0 до 30,1 года). И связано это, по крайней мере, отчасти со сдвигом в календаре рождения в сторону старших возрастных групп женщин. В результате такого сдвига значение коэффициента суммарной рождаемости, рассчитываемое для календарных периодов, может недооцениваться до момента, когда устоится новый календарь рождений (сдвиг прекратится)¹³.

Сравнение возрастных коэффициентов рождаемости в ЕС-28 за 2001 и 2012 годы показывает, что интенсивность рождаемости снизилась в возрастах до 27 лет, а в возрастах 28 лет и старше,

напротив, увеличилась (рис. 18). Наибольшее число рождений в 2001 году пришлось на женщин 29 лет (100 на 1000 женщин), в 2012 году – 30 лет (108).

При возрастном профиле рождаемости 2001 года 57,0% рождений приходилось на женщин моложе 30 лет (в том числе 5,5% - на женщин моложе 20 лет). В 2012 году эта доля снизилась до 48,2% (3,9%), а доля рождений у матерей в возрасте от 30 до 39 лет, напротив, увеличилась с 40,7% до 48,1%, а у матерей 40 лет и старше – с 2,3% до 3,7%.

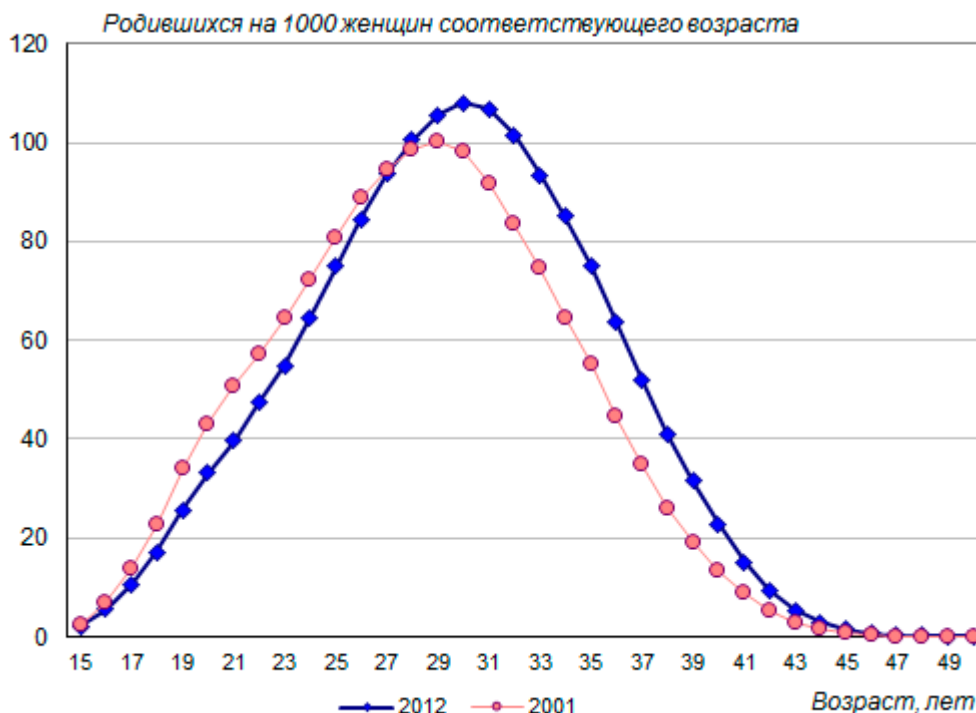


Рисунок 18. Возрастные коэффициенты рождаемости в Европейском союзе (ЕС-28), 2001 и 2012 годы, родившихся на 1000 женщин соответствующего возраста

Источник: Eurostat. Fertility rates by age [demo_frate] (Last update 10.02.2014)

За истёкший период самой высокой стала рождаемость в возрастной группе 30-34 года, которая увеличилась с 82 рождений на 1000 женщин в 2001 году до 100 рождений на 1000 женщин в 2010 году. В 2011 году она составила 98, а в 2012 году – 99 рождений на 1000 женщин (рис. 19).

Рождаемость в возрастной группе 25-29 лет, которая раньше отличалась наиболее высокими показателями рождаемости, оставалась относительно стабильной. В 2008-2010 годах она поднималась до 95-96 рождений на 1000 женщин, но в 2011-2012 годах вновь снизилась до 92 рождений на 1000 женщин.

Повышение рождаемости отмечалось в возрастных группах 35-39 лет (с 36 рождений на 1000 женщин в 2001 году до 52 в 2010-2012 годах), 40-44 лет (с 6 рождений на 1000 женщин в 2001 году до 11 в 2011-2012 годах) и даже 45-49 лет (хотя уровень рождаемости в этой группе не достигает и 1 рождения на 1000 женщин).

В возрастных группах до 25 лет рождаемость, напротив, снижается. Рождаемость в возрасте 15-19 лет сократилась с 16 до 13 рождений на 1000 женщин, почти сравнявшись с уровнем рождаемости женщин 40-44 лет. Рождаемость в возрасте 20-24 лет снизилась с 58 до 48 рождений на 1000 женщин.

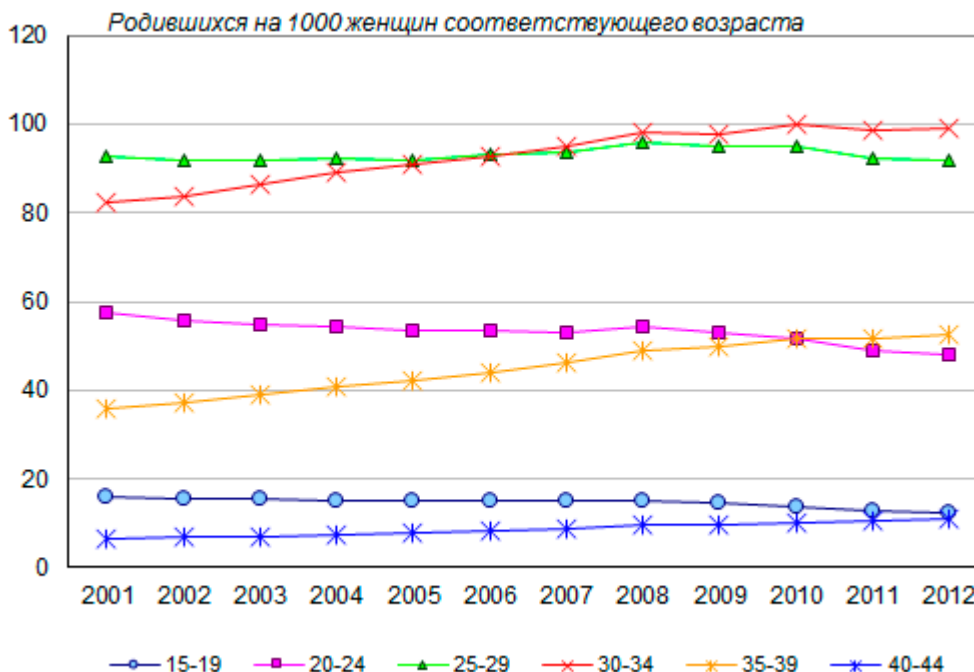


Рисунок 19. Возрастные коэффициенты рождаемости в Европейском союзе (ЕС-28), 2001-2012 годы, родившихся на 1000 женщин соответствующего возраста

Источник: Eurostat. Fertility rates by age [demo_frate] (Last update 10.02.2014)

Снижение рождаемости сопровождалось сокращением различий между странами по основным характеристикам рождаемости, хотя они остаются довольно заметными до сих пор. Так, значение коэффициента суммарной рождаемости в 2012 году варьировалось по странам Европейского союза от 1,28 ребенка на женщину в Португалии до 2,01 в Ирландии и 2,00 во Франции, а доля родившихся вне брака – от 7,6% в Греции до 58,4% в Эстонии (рис. 20). Низкие значения внебрачной рождаемости нередко сочетаются с низкими значениями суммарной рождаемости, а высокая внебрачная рождаемость – с более высокой суммарной рождаемостью.

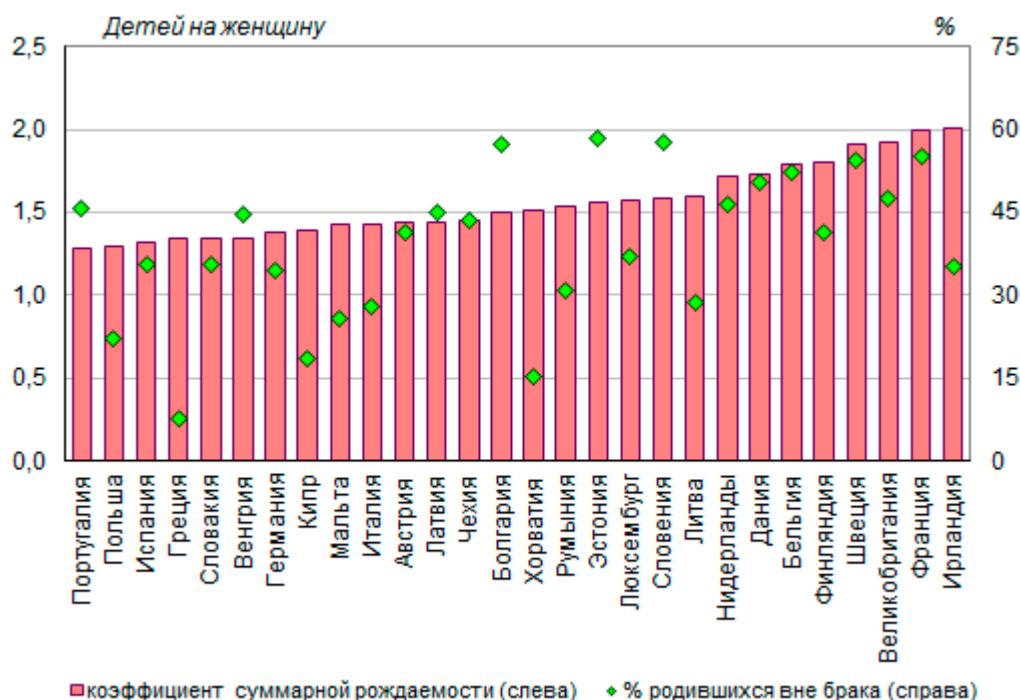


Рисунок 20. Коэффициент суммарной рождаемости и доля родившихся вне брака по странам Европейского союза, 2012 год

Источник: Eurostat. Fertility indicators [demo_find] (Last update 10.02.2014)

Долговременная тенденция снижения рождаемости и изменение календаря рождений (откладывание рождение на более поздние периоды жизни после получения образования и начала рабочей карьеры) обусловили увеличение среднего возраста матери при рождении ребенка¹⁴. Определенное влияние могло оказать и повышение рождаемости за счет рождений более высокой очередности¹⁵.

За 2001-2012 годы средний возраст матери при рождении ребенка увеличился во всех странах ЕС-28 (рис. 21). Особенно значительно увеличился средний возраст матери в Эстонии (на 2,5 года), Чехии (на 2,3 года), на Мальте и в Литве (на 2,2 года), Болгарии (на 2,0 года). Менее значительное повышение среднего возраста матери – менее чем на 1 год – отмечалось в странах, где он уже в 2001 году была более высоким.

В 2001 году средний возраст матери при рождении ребенка составлял от 25,1 года в Болгарии до 30,8 года в Испании, а в 2012 году – от 27,1 до 31,6 года в тех же странах.

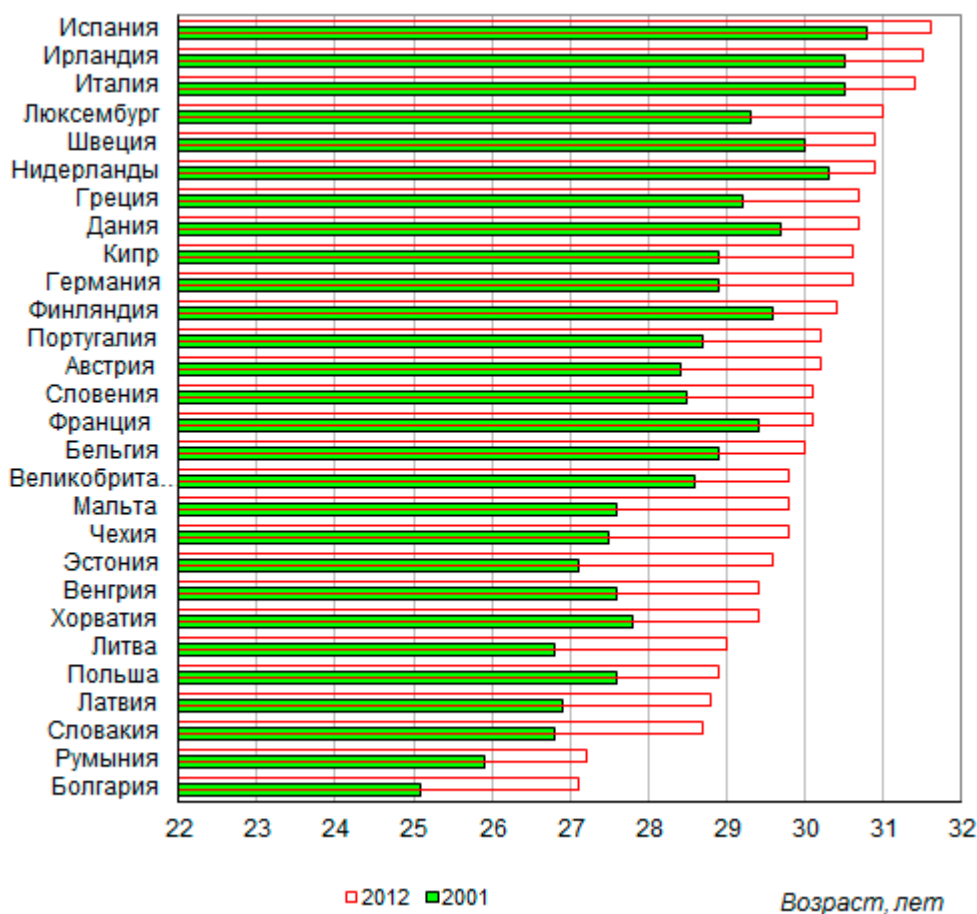


Рисунок 21. Средний возраст матери при рождении ребенка по странам Европейского союза, 2001 и 2012 годы

Источник: Eurostat. Fertility indicators [demo_find] (Last update 10.02.2014)

Последние из имеющихся оценок среднего возраста матери при рождении первого ребенка, естественно, несколько ниже¹⁶. Размах вариации признака составляет 4,6 года - от 25,5 года в Румынии до 30,1 года в Испании (рис. 22).

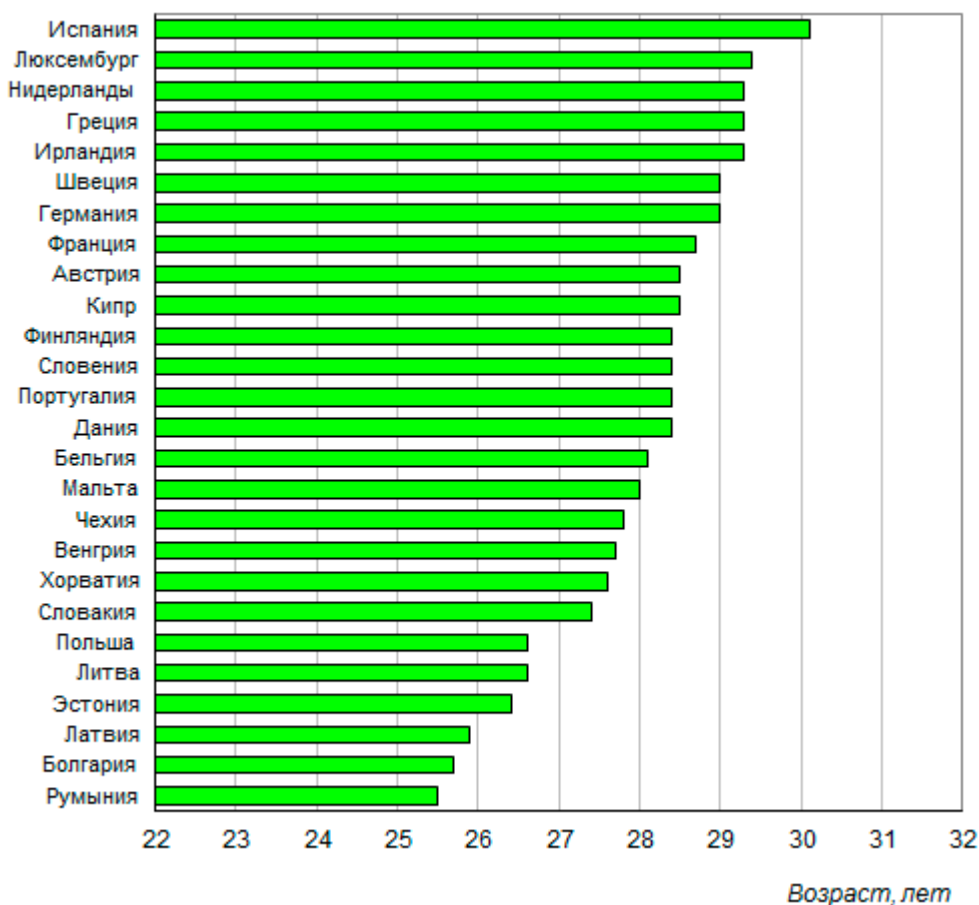


Рисунок 22. Средний возраст матери при рождении первого ребенка по странам Европейского союза, 2011 год*

* Бельгия – 2009 год, Франция – 2006 год, Дания – 2005 год

Источник: Eurostat. Fertility indicators [demo_find] (Last update 10.02.2014)

Доля родившихся у иностранок составила в 2012 году от 0 в Румынии до 63% в Люксембурге

Поскольку начиная с 1992 года миграционный прирост стал решающим фактором изменения численности населения Европейского союза, обеспечивая не менее половины, а в отдельные годы и практически весь прирост населения, и его величина нередко достигала значительных величин, в населении стран ЕС-28 постепенно возрастала доля международных мигрантов¹⁷. Возрастала и доля детей, родившихся у иммигрантов.

По последним из представленных в базе данных Евростата оценок, доля детей, рожденных женщинами, родившимися за рубежом (иммигранток), составляла от 2,7% в Литве до 63,0% в Люксембурге (рис. 23).

В странах Балтии она не достигала и 6%, тогда как доля иммигранток (рожденных за рубежом) среди женского населения была заметно выше, особенно в Латвии (16,2%) и Эстонии (17,7%). Это связано с тем, что в категорию международных мигрантов в этих странах попали преимущественно те люди, которые приехали из других союзных республик еще в советский период и их средний возраст выше, чем у коренного населения (уроженцев данных стран). Доля родившихся у матерей-иммигранток на Мальте и в Словении практически равна доле иммигранток в женском населении этих стран. В остальных странах доля рожденных матерями, родившимися за рубежом, заметно превышает долю иммигранток в женском населении.

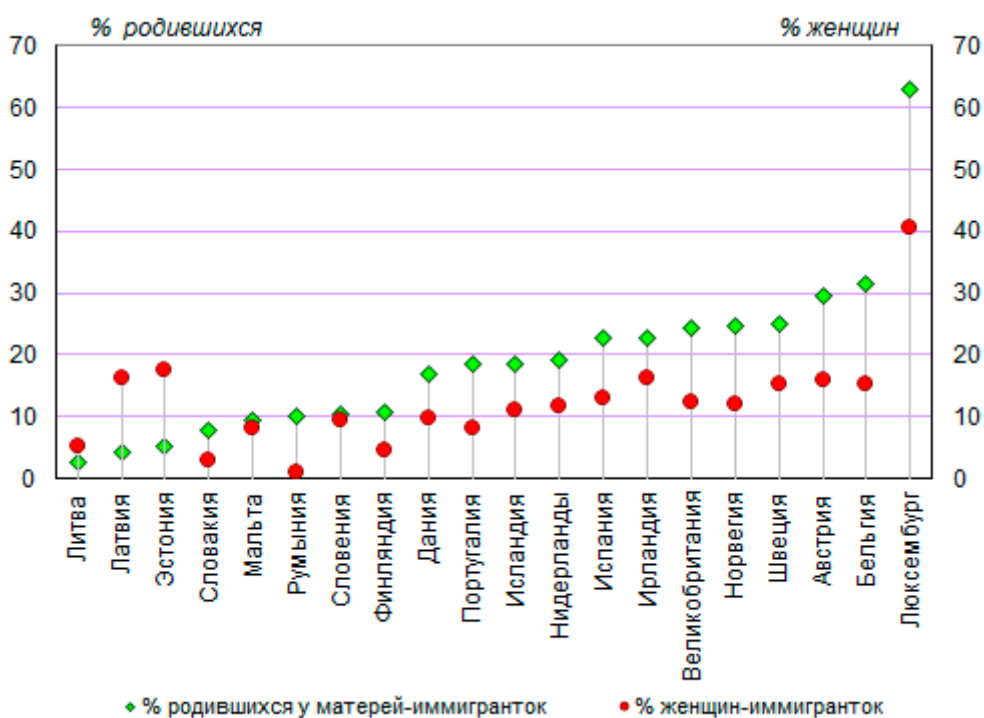


Рисунок 23. Доля родившихся у матерей-иммигранток (родившихся в другой стране) от общего числа родившихся и доля женщин-иммигранток в женском населении некоторых стран ЕС-28 и Европейской ассоциации свободной торговли, 2012 год*, %

* Доля родившихся у матерей-иммигранток: Великобритания и Португалия – 2011 год, Бельгия – 2010 год; Словакия – 2009 год.

Источник: Eurostat. Live births by mother's age at last birthday and country of birth [demo_facbc] (Last update 21.01.2014); Population by sex, age group and country of birth [migr_pop3ctb] (Last update 17.01.2014)

При выделении международных мигрантов по гражданству картина схожая. Доля родившихся у иностранок (женщин с гражданством иного государства) варьируется от 0 в Румынии до 62,6% в Люксембурге (рис. 24). Помимо Румынии низкие значения показателя характерны для Словакии, Болгарии, Литвы и Хорватии (не более 1,2%). Высокие значения показателя, помимо Люксембурга, отмечаются в Швейцарии (37,7%), на Кипре (30,5%), в Австрии (24,6%), Бельгии, Италии, Испании и Норвегии (18-21%). Только в Латвии, Эстонии и Словакии доля иностранок среди женского населения превышает долю родившихся у матерей-иностранок, в остальных странах она, как правило, существенно ниже.

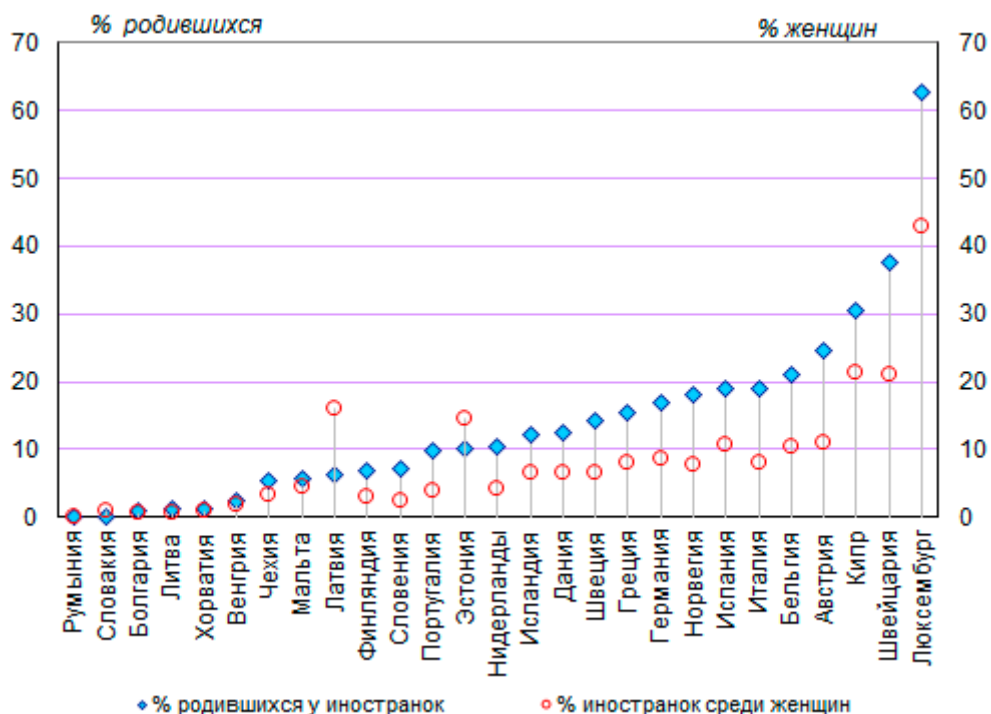


Рисунок 24. Доля родившихся у матерей-иностранок от общего числа родившихся и доля иностранок среди женского населения некоторых стран ЕС-28 и Европейской ассоциации свободной торговли, 2012 год*, %

* Бельгия – доля родившихся у иностранок за 2011 год; Хорватия – доля иностранок среди женского населения за 2008 год.

Источник: Eurostat. Live births by mother's age at last birthday and citizenship [demo_faczc] (Last update 21.01.2014); Population by sex, age group and citizenship [migr_pop1ctz] (Last update 13.01.2014)

Исследуя тенденции дифференциальной рождаемости (в социальных группах, выделенных по разным основаниям – образованию, занятости, миграционному статусу) во время экономического кризиса, эксперт Евростата Дж. Ланциери отмечает, что в большинстве стран снижение рождаемости в большей степени затронуло иммигрантов, у которых рождаемость, как правило, выше (табл. 1 и 2). Исключения составляют Чехия, Дания, Эстония, Латвия и Исландия, в которых рождаемость у иммигранток (женщин с иностранным гражданством или родившихся за рубежом) ниже, чем у коренных жительниц (с гражданством стран проживания или родившихся в странах проживания). Рождаемость у коренных жительниц оказывалась в условиях кризиса, как правило, более стабильной.

Таблица 1. Коэффициент суммарной рождаемости у женщин с разным гражданством, 2009-2011 годы

	С гражданством стран проживания			С иностранным гражданством		
	2009	2010	2011	2009	2010	2011
Бельгия	1,74	1,76	1,72	2,54	2,53	2,42
Болгария	1,57	1,49	1,51	3,25	2,79	2,48
Чехия	1,55	1,55	1,48	0,76	0,71	0,71
Дания	1,86	1,89	1,77	1,75	1,78	1,66
Германия	1,32	1,36	1,33	1,58	1,62	1,59
Эстония	1,66	1,69	1,56	1,46	1,33	1,31
Ирландия	1,72	4,49
Греция	1,38	1,38	1,32	2,87	2,58	2,26
Испания	1,34	1,33	1,33	1,69	1,66	1,56
Италия	1,31	1,32	1,31	2,24	2,13	2,04
Кипр	1,46	1,46	1,44	1,82	1,58	1,37
Латвия	1,34	1,20	1,36	1,20	1,02	1,29
Литва	1,54	1,54	1,74	3,18	3,64	4,70
Люксембург	1,70	1,31	1,29	1,55	1,97	1,79
Венгрия	1,33	1,26	1,24	1,44	1,20	1,15
Мальта	1,37	1,29	1,36	2,90	3,31	3,87
Нидерланды	1,76	1,77	1,74	2,18	2,09	2,05
Австрия	1,28	1,32	1,32	2,03	2,08	2,02
Португалия	1,27	1,31	1,31	2,05	2,11	2,01
Словения	1,51	1,55	1,48	2,73	2,49	3,81
Финляндия	1,85	1,86	1,82	2,16	2,20	2,13
Швеция	1,89	1,93	1,85	2,47	2,53	2,44
Исландия	2,26	2,24	2,06	2,13	2,02	1,82
Норвегия	1,92	1,89	1,83	2,50	2,42	2,30
Швейцария	1,40	1,42	1,42	1,82	1,86	1,85
В среднем	1,57	1,55	1,52	2,10	2,07	2,11

Таблица 2. Коэффициент суммарной рождаемости у женщин с разным миграционным статусом (по месту рождения), 2009-2011 годы

	Женщины, родившиеся в стране проживания			Женщины, родившиеся за рубежом		
	2009	2010	2011	2009	2010	2011
Бельгия	1,56	3,10
Дания	1,88	1,91	1,79	1,66	1,68	1,59
Эстония	1,65	1,66	1,55	1,34	1,31	1,20
Ирландия	2,07	1,97
Испания	1,34	1,33	1,33	1,67	1,63	1,53
Литва	1,54	1,55	1,73	1,65	1,69	3,19
Люксембург	...	1,09	1,16	...	2,33	1,96
Мальта	1,51	1,42	...	0,86	1,15	...
Нидерланды	1,79	1,79	1,75	1,85	1,86	1,83
Австрия	1,27	1,32	1,31	1,91	1,95	1,90
Португалия	...	1,27	1,27	...	2,08	1,98
Словения	1,53	1,56	1,61	1,86	1,96	1,35
Финляндия	1,85	1,85	1,82	2,03	2,10	2,03
Швеция	1,88	1,93	1,85	2,22	2,26	2,18
Великобритания	1,82	1,86	...	2,50	2,49	...
Исландия	2,28	2,27	2,05	2,08	1,92	1,90
Норвегия	1,93	1,93	1,86	2,26	2,08	2,01
В среднем	1,72	1,74	1,70	1,87	1,86	1,88

Источник: G. Lanzieri. Towards a 'baby recession' in Europe? Differential fertility trends during the economic crisis / Statistics in focus 13/2013 / Population and social conditions. P. 12

Источники: Статистический комитет Европейского Союза – Eurostat

База данных Евростата - <http://epp.eurostat.ec.europa.eu/portal/page/portal/population/data/database>

select 'Population' [demo_gind; demo_find; demo_frate; demo_facbc; demo_faczc] and 'International Migration and Asylum' [migr_pop1ctz; migr_pop3ctb];

Key figures on Europe. 2013 digest of the online Eurostat yearbook - http://epp.eurostat.ec.europa.eu/cache/ITY_OFFPUB/KS-EI-13-001/EN/KS-EI-13-001-EN.PDF ;

Eurostat News Release 173/2013 - 20 November 2013. - http://epp.eurostat.ec.europa.eu/cache/ITY_PUBLIC/3-20112013-AP/EN/3-20112013-AP-EN.PDF ;

G. Lanzieri. Towards a 'baby recession' in Europe? Differential fertility trends during the economic crisis / Statistics in focus 13/2013 / Population and social conditions. - http://epp.eurostat.ec.europa.eu/cache/ITY_OFFPUB/KS-SF-13-013/EN/KS-SF-13-013-EN.PDF ;

European Commission. Social Europe. EU Employment and Social Situation / Quarterly Review March 2013. / Special Supplement on Demographic Trends. - http://epp.eurostat.ec.europa.eu/cache/ITY_OFFPUB/KE-BH-13-0S2/EN/KE-BH-13-0S2-EN.PDF .

¹ Eurostat News Release 173/2013 - 20 November 2013.

http://epp.eurostat.ec.europa.eu/cache/ITY_PUBLIC/3-20112013-AP/EN/3-20112013-AP-EN.PDF .

² С 1 июля 2013 года, после вступления в Европейский союз Хорватии, в его состав входят 28 стран: Австрия, Бельгия, Болгария, Великобритания, Венгрия, Германия, Греция, Дания, Ирландия, Испания, Италия, Кипр, Латвия, Литва, Люксембург, Мальта, Нидерланды, Польша, Португалия, Румыния, Словакия, Словения, Финляндия, Франция, Хорватия, Чехия, Швеция и Эстония.

³ Переписи населения всемирного раунда 2010 года прошли во всех 28 странах ЕС, в основном в 2011 году. Исключения составляют Франция (2006 год, проводится «скользящая» перепись), Финляндия (2010), а также Италия и Эстония, в которых перепись, начавшись в 2011 году, завершилась уже в 2012 году. – См.: United Nations Statistics Division, Demographic and Social Statistics - Progression of the 2010 Census Round -

<http://unstats.un.org/unsd/demographic/sources/census/censusdates.htm>

⁴ Population Reference Bureau. 2013 World Population Data Sheet, pp. 8-10. -

http://www.prb.org/pdf13/2013-population-data-sheet_eng.pdf , а также

http://demoscope.ru/weekly/app/world2013_0.php

⁵ Key figures on Europe. 2013 digest of the online Eurostat yearbook. P. 35.

⁶ Данные по Франции с 1998 года включают численность населения Франции-метрополии (63,7 миллиона человек на начало 2013 года, которая и имеется здесь и далее в виду) и ее заморских территорий (Гваделупы, Мартиники, Французской Гвианы и Реюньона – в целом еще 1,9 миллиона человек). Отметим также, что данные по Кипру относятся только к территории, контролируемой правительством Кипра.

⁷ С 2014 года в зону действия евро входят 18 стран: Австрия, Бельгия, Германия, Греция, Ирландия, Испания, Италия, Кипр, Латвия, Люксембург, Мальта, Нидерланды, Португалия, Словакия, Словения, Финляндия, Франция и Эстония.

⁸ European Commission. Social Europe. EU Employment and Social Situation / Quarterly Review March 2013. / Special Supplement on Demographic Trends. P.4.

⁹ Demographic balance and crude rates [demo_gind] ((Last update 27.02.13 and 15.01.2014) -

<http://epp.eurostat.ec.europa.eu/portal/page/portal/population/data/database>

¹⁰ Рассчитано по: Statistics in focus. Theme 3. - 15/2001 Catalogue number: KS-NK-01-015-EN-I; Statistics in focus. Theme 3. - 17/2002 Catalogue number: KS-NK-02-017-EN-N; Statistics in focus. Theme 3. - 20/2003 Catalogue number: KS-NK-03-020-EN-N.

¹¹ Включая корректировки численности населения по данным переписей и регистров населения, которые не могут быть отнесены к числам родившихся, умерших или прибывших и выбывших.

¹² Коэффициент суммарной рождаемости (в российских статистических сборниках – «суммарный коэффициент рождаемости») показывает, сколько в среднем детей родила бы одна женщина на протяжении всего репродуктивного периода своей жизни (в возрасте от 15 до 49 лет) при сохранении в каждом возрасте уровня рождаемости того года, для которого вычислены возрастные коэффициенты. Его величина не зависит от возрастного состава населения и характеризует средний уровень рождаемости в данный календарный период (год). Это показатель рождаемости так называемого «условного поколения». Для оценки рождаемости реальных поколений используются показатели итоговой рождаемости (чаще всего, женщин одного и того же периода рождения).

¹³ Demography Report 2010 // Commission staff working document / European Commission,

Directorate-General for Employment, Social Affairs and Inclusion and Eurostat, the Statistical Office of the European Union P. 30.

¹⁴ Средний возраст матери при рождении ребенка рассчитывается как средняя арифметическая из возрастов всех женщин, родивших в данном году детей, взвешенная возрастными коэффициентами рождаемости. Рассчитанный таким способом показатель не зависит от реальной возрастной структуры (числа матерей в каждой возрастной группе) и более удобен для пространственных и временных сопоставлений.

¹⁵ Более адекватной характеристикой сдвигов в календаре рождений служит средний возраст матери при рождении первого ребенка, однако такие данные имеются далеко не по всем странам ЕС-28.

¹⁶ Доля первенцев среди родившихся составляет по последним из представленных в базе данных Евростата оценкам за 2007 год от 41,9% в Ирландии до 57,1% в Болгарии. - Fertility indicators [demo_find].

¹⁷ Основным критерием для выделения международных мигрантов служит несовпадение страны рождения со страной постоянного проживания (хотя родившиеся за рубежом вырасти и социализироваться уже в этой стране постоянного проживания) или имеющегося гражданства (иностранцы для страны проживания, хотя они могли и родиться в этой стране).