



## Куда движется супружество в России?

Над темой  
номера работал



Сергей  
ЗАХАРОВ<sup>1</sup>

### Благоприятная конъюнктура для роста числа браков

В послевоенный период в России число заключаемых браков менялось волнообразно, в основном следуя за волнообразным изменением числа лиц молодого бракоспособного возраста. В первой половине 1960-х годов, когда заключали браки малочисленные поколения, рожденные в годы Второй мировой войны, число браков и, соответственно, общий коэффициент брачности снижались, в 1970-х годах пришел черед многочисленных послевоенных поколений, и оба эти показателя повышались.

Затем в течение почти двух десятилетий – с конца 1970-х годов и вплоть до середины 1990-х – шло новое снижение, особенно быстрое в 1989-1995 годах. Точка минимума была зафиксирована в 1998 году, когда было заключено 848,7 тыс. браков, а общий коэффициент брачности составил 5,8 на 1000 населения, что, видимо, близко к рекордно низкой величине за всю историю (рис. 1).

В начале 2000-х годов начался очередной этап повышения общих показателей брачности. Ежегодное число браков с 2001 года (за исключением 2004 года) превышало 1 миллион, а в 2011 году достигло 1360 тысяч, что на 55% выше, чем в 1998 году. Соответственно возрос и общий коэффициент брачности, вернувшись к уровню 1989-1990 годов – 9,2 на 1000 населения в 2011 году.

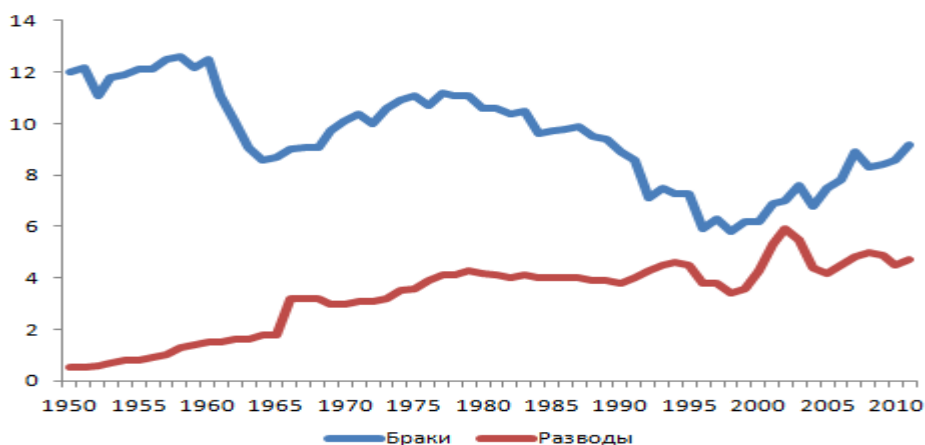


Рисунок 1. Общие коэффициенты брачности и разводимости на 1000 населения: Россия, 1950-2011 годы

Источник - Расчеты автора на основе неопубликованных данных Росстата

Увеличивалось число и первых, и повторных браков, но до 2011 года первые росли быстрее – по сравнению с 1998 годом в 2010 году число первых браков увеличилось на 46%, а повторных – на 36%. В 2011 году был зафиксирован удивительно высокий годовой прирост повторных браков - на 22% у мужчин и на 23% у женщин (первые браки приросли за тот же год лишь на 3,4% у мужчин и на 3,1% у женщин). За счет такого рывка, общий прирост числа повторных браков за весь период подъема с 1998 года опередил общий прирост первых браков (первые увеличились за 1998-2011 годы на 50%, повторные – более чем на 60%). В 2011 году вклад повторных браков в общее число заключаемых браков достиг исторического рекорда для России: у мужчин - 30%, у женщин – 29,4%. Если отвлечься от конъюнктурных колебаний, можно считать, что компенсация разводов и овдовения повторными браками в последние десятилетия была существенно выше, чем в 1970-х, а тем более в 1980-х годах (рис. 2).

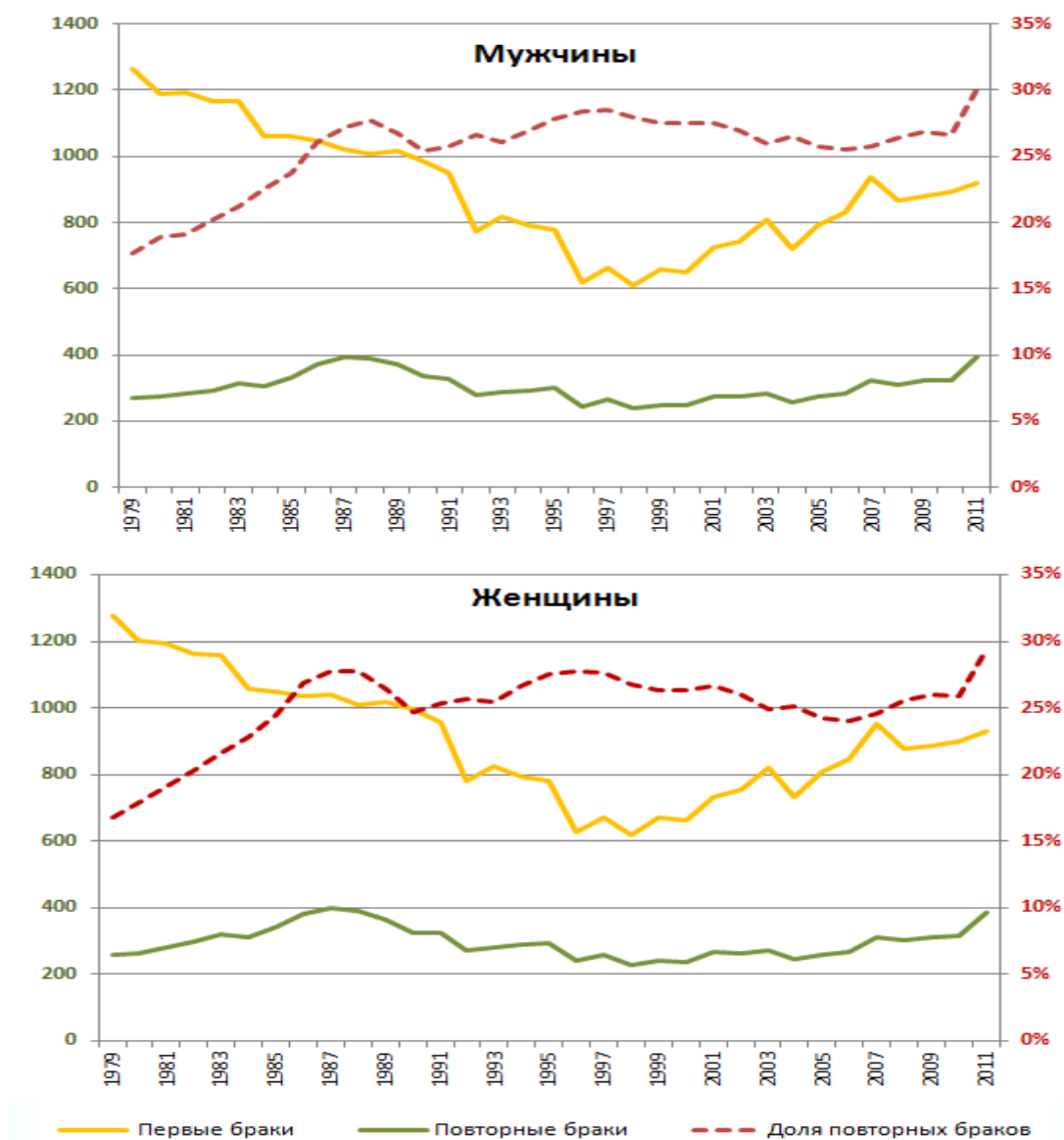


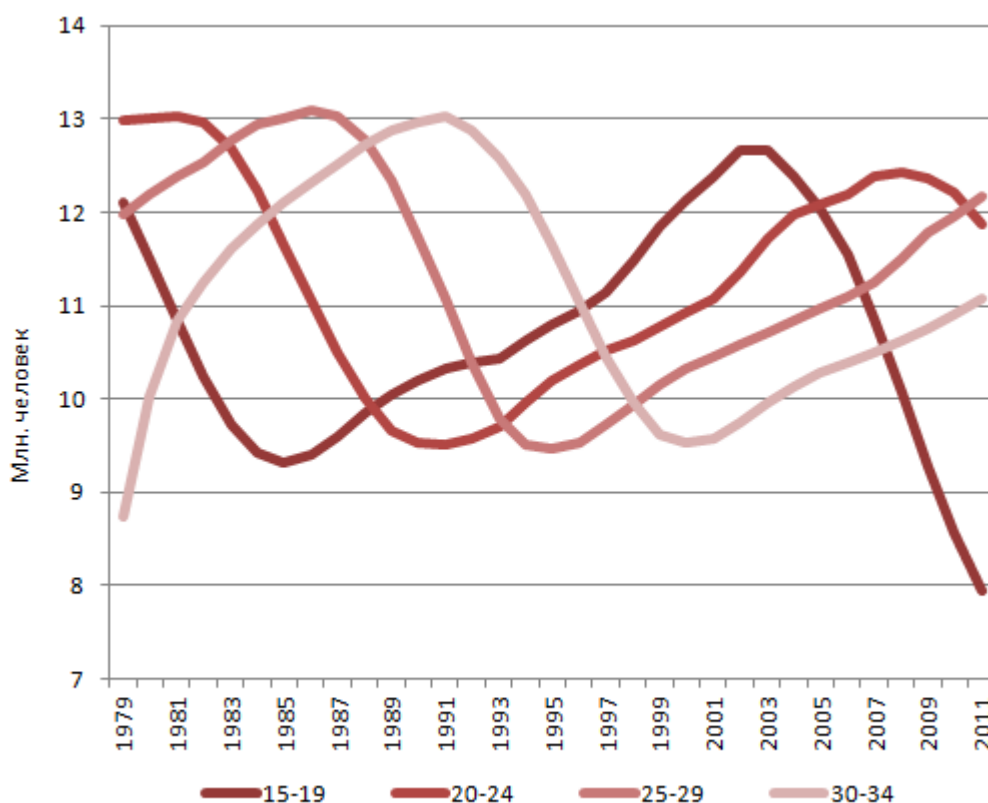
Рисунок 2. Число зарегистрированных браков (левая ось) и доля повторных браков (правая ось) в их общем числе: Россия, 1979-2011 годы

В действительности же за динамикой этого простого показателя скрываются достаточно сложные и противоречивые процессы, разобраться в которых способны помочь лишь масштабные специальные выборочные обследования. Как показывают результаты анализа, основанного, в частности, на исследованиях РидМиЖ/RusGGS-2004, 2007<sup>2</sup>, преобладающей тенденцией для поколений россиян, родившихся во второй половине 1960-х годов и позднее, было снижение интенсивности вступления в первый официальный брак – доля никогда не состоявших в зарегистрированном браке повышалась. У мужчин, в частности, этот показатель вышел на рекордный в российской истории уровень<sup>3</sup>. При сохранении текущей возрастной интенсивности вступления в брак, можно ожидать, что к концу жизни не менее 15-20% женщин и мужчин из числа родившихся в 1980-х годах, не будут иметь опыта проживания в зарегистрированном браке. Поэтому наблюдаемый в предшествующее десятилетие рост абсолютного числа зарегистрированных браков есть, главным образом, временное следствие благоприятной возрастной структуры населения: если в первом десятилетии 2000-х она благоприятствовала более молодым женихам и невестам, вступающим в первый брак, то сейчас она поддерживает число и первых и повторных браков, заключаемых лицами старше 25 лет.

С другой стороны, абсолютный и относительный рост числа повторных браков тормозится в современных условиях повышением распространенности неформальных союзов, которые все чаще замещают повторные зарегистрированные союзы. Расчеты, основанные на данных того же исследования, показывают, что если в 1950-1970-х годах 25-30% повторных союзов начинались с зарегистрированного брака, то в 1990-х годах эта доля опустилась ниже 10%<sup>4</sup>. Значительная часть партнеров, начавших свой повторный союз с неформального сожительства, спустя какое-то время официально оформляют свои отношения - 60-70% женщин к десятому году от начала совместного проживания. В то же время и эта доля в последние десятилетия снижалась. В результате перспектива роста зарегистрированных браков, и первых, и повторных, представляется неочевидной. При сохранении у молодежи матримониальных предпочтений, наблюдаемых сегодня, вслед за фазой роста и первых, и повторных браков, можно ожидать снижения вероятности заключения официальных браков и увеличения выбора в пользу неформальных союзов и первой, и последующих очередностей, что будет усиливать тенденцию к сокращению числа регистрируемых браков.

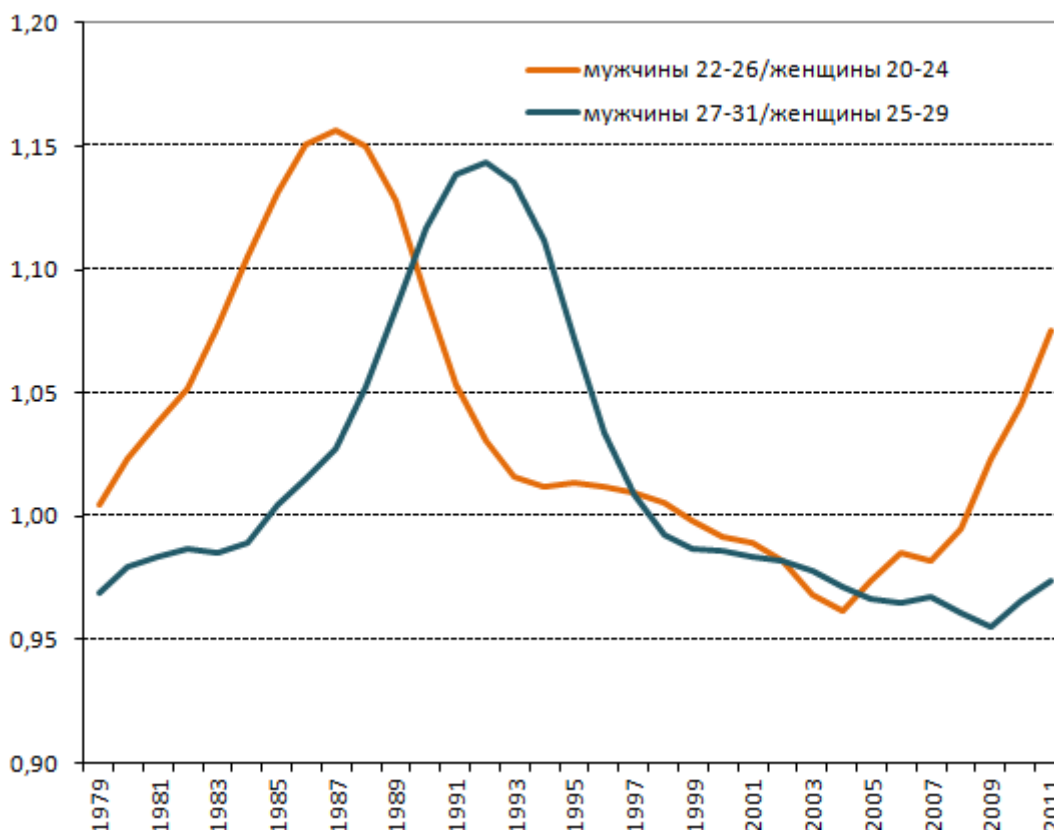
Число браков, в особенности первых, приближается в России к максимальной точке возможного роста, за которой неминуемо длительное и резкое падение, вызванное ожидаемыми негативными сдвигами в возрастной структуре населения.

Увеличению общего числа браков с середины 1990-х способствовала в целом благоприятная возрастная структура населения. Число мужчин и женщин в основных бракоспособных возрастах до 35 лет увеличивалось за счет относительно многочисленных поколений, родившихся в 80-е годы. Так, в возрастах максимальной брачности - от 20 до 30 лет - суммарная численность населения выросла по сравнению с 1994 годом (локальный минимум) на 4,9 млн. или на четверть (рис. 3.). Однако с 2003 года началось быстрое снижение численности населения от 15 до 20 лет (за восемь лет общее сокращение численности этой группы составило 4,7 млн. человек). В 2009 году началось сокращение следующей возрастной группы – 20-24-летних, вносящих более весомый вклад в ежегодное число браков в России (за три года эта группа уменьшилась на 563 тысячи человек). Численность лиц от 25 до 35 лет пока еще увеличивается, что поддерживает рост браков - как будет показано далее, предпочтительный (модальный) возраст для вступления в брак у россиян повышается, достигнув в 2011 году 24 лет для мужчин, и 23 лет для женщин. Однако в ближайшие несколько лет начнется уменьшение и лиц старше 25 лет, за чем неминуемо последует снижение не только общих показателей брачности, но и числа рождений.



**Рисунок 3. Среднегодовая численность населения обоих полов в возрасте 15-19, 20-24, 25-29 и 30-34 года, Россия, 1979-2011 годы, млн. человек**

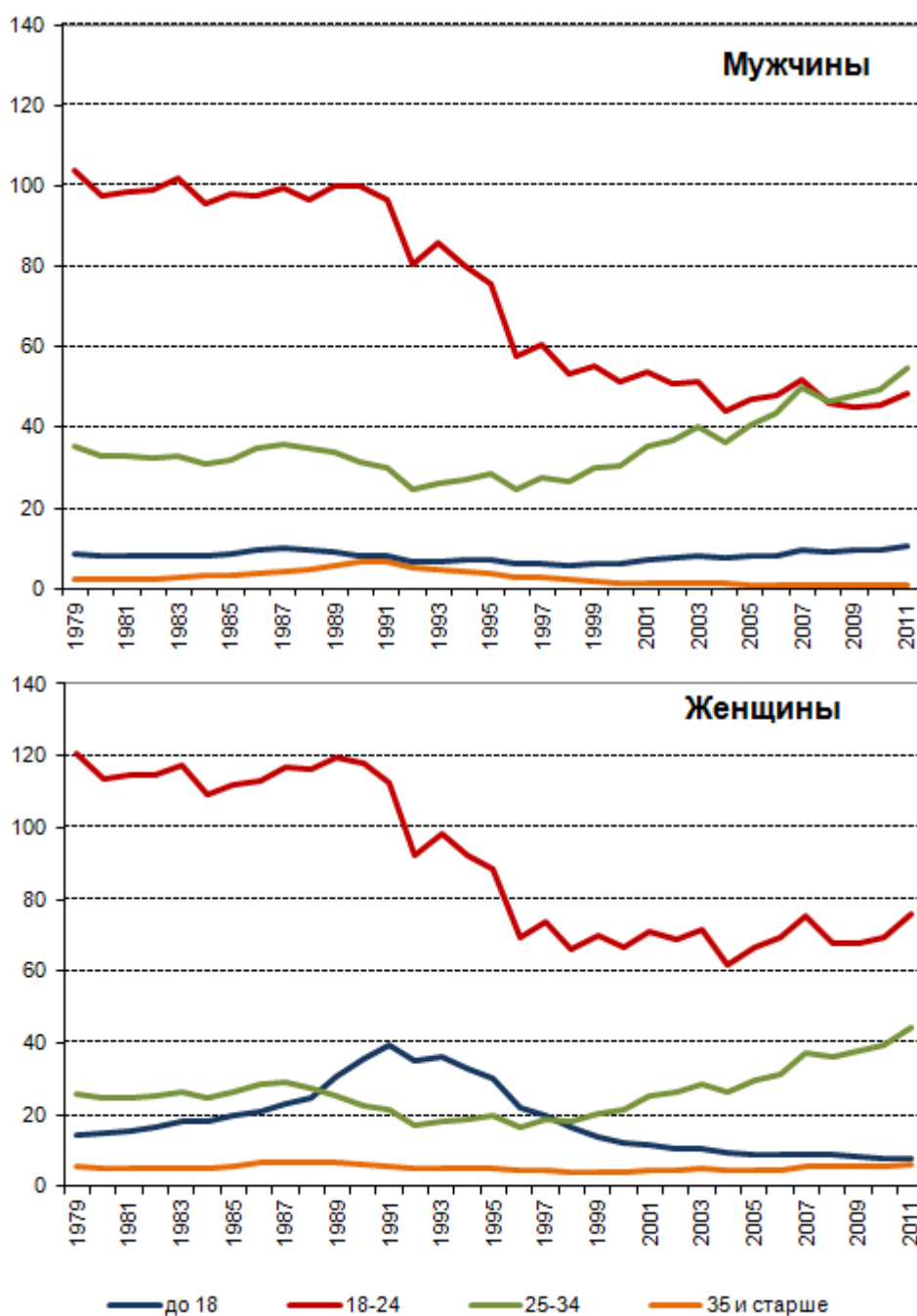
Соотношение чисел потенциальных женихов и невест в возрастах, наиболее привлекательных для заключения брака, в последние годы меняется в сторону некоторого улучшения потенциального выбора для невест и, соответственно, ухудшения выбора для женихов. Если исходить из широко распространенной нормы, что жених старше невесты на 2-3 года, то сейчас на одну потенциальную невесту в возрасте 20-29 лет приходится примерно один потенциальный жених (рис. 4). В то же время если для 20-24-летних женщин в последние годы выбор женихов улучшался и в 2011 году на 1000 женщин данного возраста приходилось 1075 мужчин на 2 года старше, то для 25-29-летних, напротив, ситуация почти два десятилетия ухудшалась - на 1000 женщин данной возрастной группы в 2009 году приходилось 955 мужчин в возрасте 27-31 год. Правда, начиная с 2010 года, этот показатель вошел в фазу увеличения (в 2011 году на 1000 25-29-летних женщин приходился 974 мужчины на 2 года старше). Сегодняшняя ситуация на «брачном рынке» повторяет ситуацию, сложившуюся в России тридцать лет назад, что неудивительно, поскольку нынешние женихи и невесты – дети, родители которых вступали в брак в конце 1970-х – первой половине 1980-х годов. Волнообразное воспроизведение схожих пропорций и соотношений по возрасту и полу с периодичностью в 25-30 лет (этот период определяется в демографии как длина поколения) практически неизбежно. Нетрудно предсказать, что в ближайшие годы будет частично воспроизведена ситуация, наблюдаемая для поколений, создававших семьи на рубеже 1980-1990-х годов, – дальнейшее улучшение потенциального выбора для невест, в том числе и для женщин старше 25-летнего возраста, но и, как обратная ситуация медали, соответствующее ухудшение выбора для женихов.



**Рисунок 4. Соотношение потенциальных женихов и невест в возрастах максимальной брачности. Число мужчин в возрасте 22-26 лет и 27-31 года на одну женщину в возрасте 20-24 и 25-29 лет, Россия, 1979-2011 годы**

### **Средний возраст женихов и невест увеличивается**

В последние полтора десятилетия если и можно говорить о росте брачности в России, то только относительно интенсивности брачности у мужчин и женщин в возрастах 25 лет и старше (рис. 5). Этот длительный рост – относительно новое явление, в послевоенные годы и вплоть до начала 1990-х годов брачность в России, скорее, «молодела». Новая тенденция явно обозначилась во второй половине 90-х годов. С 2001 года показатели брачности для возрастной группы 25-34 года превышают уровень 25-летней давности, а для лиц 35 лет этот уровень был превышен в 2007 году. Интенсивность заключения брака у мужчин в возрастной группе 25-34 года с 2009 года превышает показатели брачности в более молодой группе 18-24-летних. В то же время, частота заключения браков мужчин и женщин в возрастной группе 18-24 года на протяжении двух десятилетий сильно снизилась. В 2011 году коэффициент брачности в этой возрастной группе составил для мужчин 49%, а для женщин – 64% от уровня 1990-го года (максимального уровня показателя за последние тридцатилетие). С начала 2000-х годов уровень брачности в самых молодых бракоспособных возрастах и у мужчин, и у женщин практически стагнирует на одном уровне, слабо отзываясь на изменение экономической конъюнктуры (рис. 5). Следует также отметить быстрое падение в постсоветский период интенсивности заключения брака в возрастах до 18 лет у мужчин и женщин. Браки среди несовершеннолетних перестали быть статистически значимым явлением в России.



**Рисунок 5. Возрастные коэффициенты брачности мужчин и женщин в 1979-2011 годы** (число заключенных браков на 1000 населения соответствующего пола и возраста)

Источник: Расчеты на основе неопубликованных данных Росстата.

В результате всех этих изменений средний возраст жениха и невесты в России с начала 1990-х годов заметно увеличился. Если во второй половине 1990-х годов подъем среднего возраста вступления в брак происходил за счет опережающего снижения интенсивности заключения браков

в младших бракоспособных возрастах, то, начиная с 1999 года, когда брачность начала расти, оно продолжилось за счет опережающего роста брачности в старших возрастах.

В то же время прямая оценка изменений средних возрастов вступающих в первый и повторный брак в России после 1996 года была затруднительна по причине того, что статистические органы прекратили разработку браков по детальным возрастным группам брачующихся, сведя распределения заключаемых браков к крайне укрупненным возрастным группам, представленным на рис. 5, да к тому же без отдельного представления возрастного распределения для первых и повторных браков. В соответствии с международными стандартами, корректная оценка среднего возраста вступления в брак предполагает наличие распределения браков по однолетним возрастным группам женихов и невест, по крайней мере, для возрастов с максимальной интенсивностью заключения браков, чем и располагала послевоенная отечественная статистика вплоть до 1996 года включительно<sup>5</sup>. С этого времени мы были вынуждены, не претендуя на высокую точность, производить косвенные оценки обобщенных показателей и тенденций их изменения, полученные с использованием элементов моделирования<sup>6</sup>.

В 2011 году, т.е. спустя 15 лет, Росстат вновь разработал данные о браках в формате, существовавшем до 1997 года. В результате мы имеем возможность представить вниманию читателя табл. 1, в которой показаны методологически сопоставимые оценки среднего возраста вступления в брак. За полтора десятилетия возраст регистрации первого брака увеличился и у мужчин, и у женщин практически на 3 года (у мужчин с 24,4 до 27,4, у женщин с 22,2 до 25,0). Средний возраст заключения повторного брака также увеличился, но менее значимо: почти на два года у мужчин - с 34,7 до 36,6, и на один год у женщин - с 33,1 до 34,3.

**Таблица 1. Средний возраст мужчины и женщины при регистрации брака (для женихов и невест, заключивших брак в возрасте до 50 лет), 1980, 1985, 1990-1996 и 2011 годы**

Год	Все браки			Первые браки		
	Мужчины	Женщины	Разница	Мужчины	Женщины	Разница
1980	26,29	24,34	1,95	24,28	22,44	1,84
1985	26,53	24,51	2,02	24,16	22,22	1,94
1990	26,14	24,14	2,00	23,93	21,86	2,07
1991	26,18	24,18	2,00	23,95	21,80	2,15
1992	26,21	24,16	2,05	23,87	21,72	2,15
1993	26,13	24,11	2,02	23,83	21,72	2,11
1994	26,32	24,35	1,97	23,98	21,84	2,14
1995	26,59	24,59	2,00	24,18	21,99	2,19
1996	26,85	24,82	2,03	24,41	22,18	2,23
2011	29,74	27,23	2,51	27,38	24,97	2,41

*Источник* - Расчеты автора на основе неопубликованных данных Росстата

По сравнению с минимальными значениями, достигнутыми в 1993 году, средний возраст заключения первого брака для мужчин увеличился на 3,6 года, для женщин – на 3,2 года. Средний возраст вступления в брак повысился не только в сравнении с минимальными показателями, зафиксированными в начале 1990-х годов, но и существенно превысил планку, на которой он устойчиво удерживался три-четыре десятилетия назад. По всей видимости, текущий возраст вступления в первый брак и для мужчины, и для женщины в России сейчас самый поздний с 1960 года.

Более быстрое «постарение» брачности у мужчин вызвало увеличение средней разницы в возрасте жениха и невесты. Если на протяжении десятилетий - до 1990-х годов - она устойчиво поддерживалась на уровне 2 лет, как для первых, так и для всех браков, то с середины 1990-х годов происходит постепенный отход от этой социальной нормы. Для первых браков, заключенных в возрасте до 50 лет, разница в возрасте жениха и невесты, увеличилась на 0,5 года.

Представленные выше оценки были основаны только на данных текущей регистрации брака и ежегодной оценке численности мужчин и женщин в том или ином возрасте. Соответственно возрастные коэффициенты брачности исчислялись относительно всех лиц в возрастной группе, безотносительно к их брачному состоянию. Данные переписей населения позволяют рассчитать средний возраст вступления в первый брак другим методом, широко используемым в международной практике. Так называемый *расчетный возраст вступления в первый брак (SMAM)*<sup>7</sup> получается из оценок доли лиц в возрастных группах от 15 до 50 лет, которые на переписной вопрос о брачном состоянии ответили, что они никогда не состояли в браке. Этот показатель говорит о том, какой можно ожидать возраст вступления в первый брак для среднего представителя условного поколения, имевшего когда-либо опыт проживания в браке, если доля тех, кто никогда не состоял в браке в том или ином возрасте, зафиксированная переписью или обследованием населения, будет оставаться постоянной. Заметим, что рассчитанный таким образом показатель, в соответствии с принятой в нашей стране переписной методологией, относится ко всем первым бракам – зарегистрированным или незарегистрированным, - в силу чего по своей величине он будет несколько ниже, чем средний возраст вступления в зарегистрированный брак, полученный на основе статистики регистрации браков в ЗАГСах, представленный выше. Наши оценки SMAM для Российской Федерации и его изменения от переписи к переписи, для которых возможен расчет данным методом, представлены в табл. 2.

**Таблица 2. Расчетный возраст вступления в первый брак и его изменение: переписи 1926, 1979, 1989, 2002, 2010 годы и микроперепись 1994 года, Россия**

	Возраст вступления в брак, лет		Изменение по сравнению с предыдущей оценкой, лет	
	Мужчины	Женщины	Мужчины	Женщины
<b>1926</b>	<b>23,0</b>	<b>20,9</b>	-	-
Городское население	24,5-24,6*	21,6	-	-
Сельское население	22,6	20,7	-	-
<b>1979</b>	<b>24,2</b>	<b>21,5</b>	<b>1,2</b>	<b>0,6</b>
Городское население	24,2	22,0	<i>(-0,3) – (-0,4)*</i>	<i>0,4</i>
Сельское население	24,3-24,4*	20,1	<i>1,7–1,8</i>	<i>-0,6</i>
<b>1989</b>	<b>24,3-24,4*</b>	<b>21,6</b>	<b>0,1-0,2*</b>	<b>0,1</b>
Городское население	24,3	22,1	0,1	0,1
Сельское население	24,6–24,7*	20,6	0,3	0,5
<b>1994</b>	<b>24,5</b>	<b>21,8</b>	<b>0,1-0,2*</b>	<b>0,2</b>
Городское население	24,5	22,1	0,2	0
Сельское население	24,6	20,8	0 – (-0,1)	0,2
<b>2002</b>	<b>26,1-26,3*</b>	<b>23,6-23,7*</b>	<b>1,6-1,8*</b>	<b>1,8-1,9*</b>
Городское население	26,2-26,3*	23,8-23,9*	1,7-1,9*	1,7-1,8*
Сельское население	26,0-26,1*	22,8	1,4–1,5*	2,0
<b>2010</b>	<b>26,6-27,0*</b>	<b>24,2-24,5*</b>	<b>0,5-0,7*</b>	<b>0,6-0,8*</b>



Городское население	26,6-27,1*	24,3-24,6*	0,4-0,7*	0,5-0,7*
Сельское население	26,9-27,0*	23,8-23,9*	0,9	1,0-1,1*

*\* Оценки приводятся в интервальном виде в виду того, что имеется достаточно большая совокупность людей, не указавших по тем или иным причинам текущее брачное состояние. В зависимости от различного подхода распределения людей с неизвестным брачным состоянием, мы получаем верхнюю и нижнюю границы величины возраста вступления в брак и, соответственно, его изменения во времени. В приведенных расчетах верхняя граница показателя получена при полном игнорировании лиц неизвестного брачного состояния, нижняя граница – исходя из предположения, что все лица, не указавшие свое брачное состояние, когда-либо имели опыт пребывания в браке (зарегистрированном или не зарегистрированном). В тех случаях, когда приводится не интервальная оценка, а одна цифра, это означает, что любое распределение лиц с неизвестным брачным состоянием не способно с точностью до одного знака после запятой повлиять на значение оцениваемого показателя.*

За более чем 50 лет, прошедших после переписи населения 1926 года, возраст вступления в первый брак у мужчин увеличился очень мало: на 1,2 года у мужчин и всего лишь на 0,6 года у женщин, а для городских мужчин и сельских женщин он, вероятно, стал даже ниже. Перепись 1989 и микроперепись 1994 года зафиксировали едва заметные сдвиги после 1979 года, изменения на грани точности оценивания. Но период после 1994 года характеризовался быстрым ростом возраста вступления в брак. И у мужчин, и у женщин расчетный возраст вступления в первый брак вырос, по сравнению с 1994 годом, на 1,6-1,8 года к переписи населения 2002 года и на 2,1-2,5 года к переписи 2010 года (табл. 2). При этом темпы постарения брачности слабо различались у мужчин и женщин и были примерно одинаковыми в городской и сельской местности. Средний возраст вступления в брак городских и сельских мужчин не слишком различается уже достаточно давно (около двух десятилетий), а сельские женщины сегодня опережают горожанок со вступлением в брак примерно на 0,5 года. Отметим, что разрыв в средних возрастах невест в городской и сельской местности быстро сокращался в последнее десятилетие. Расчетный возраст вступления в брак для сельских женщин по переписи населения 2010 года соответствует показателю для городских женщин 2002 года.

На рис. 6 представлены возрастные коэффициенты регистрации первого брака для женщин и мужчин в 1989 и в 2011 годах, рассчитанные двумя способами: в расчете на 1000 лиц всех брачных состояний (в знаменателе - оценки Росстата численности населения в разрезе пола и возраста) и в расчете на 1000 лиц никогда не состоявших в браке (в знаменателе число лиц, сообщивших при переписи населения, что они никогда не состояли в браке). Возрастные функции интенсивности заключения брака, полученные разными способами, неизбежно различаются, однако их изменения за два десятилетия имеют одну и ту же направленность: а) значительное падение общей интенсивности вступления в первый брак; б) существенное увеличение показателей среднего возраста женихов и невест; в) расширение разнообразия возрастов при регистрации первого брака (уменьшение эксцесса или островершинности возрастного распределения и соответствующее повышение дисперсии).

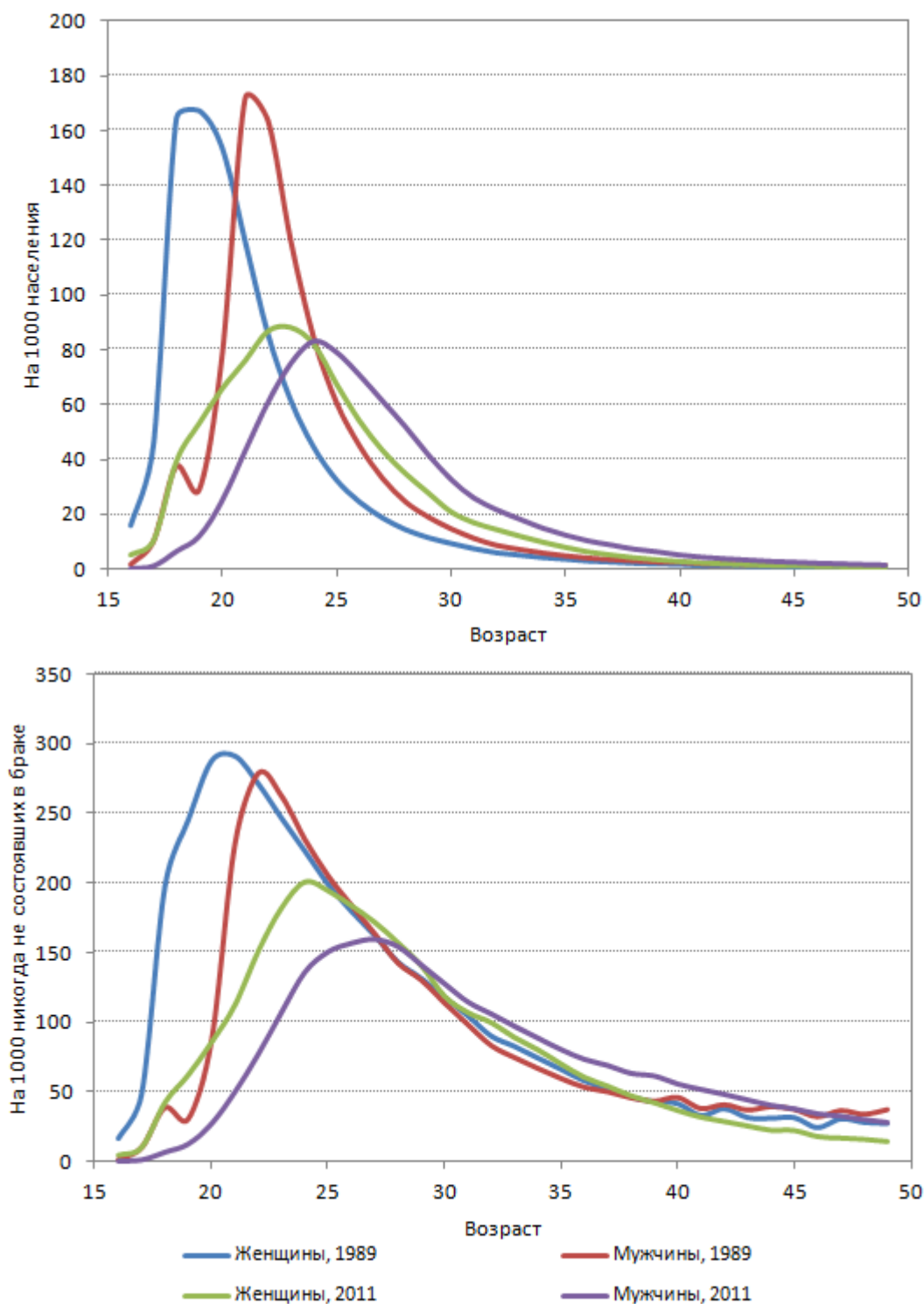
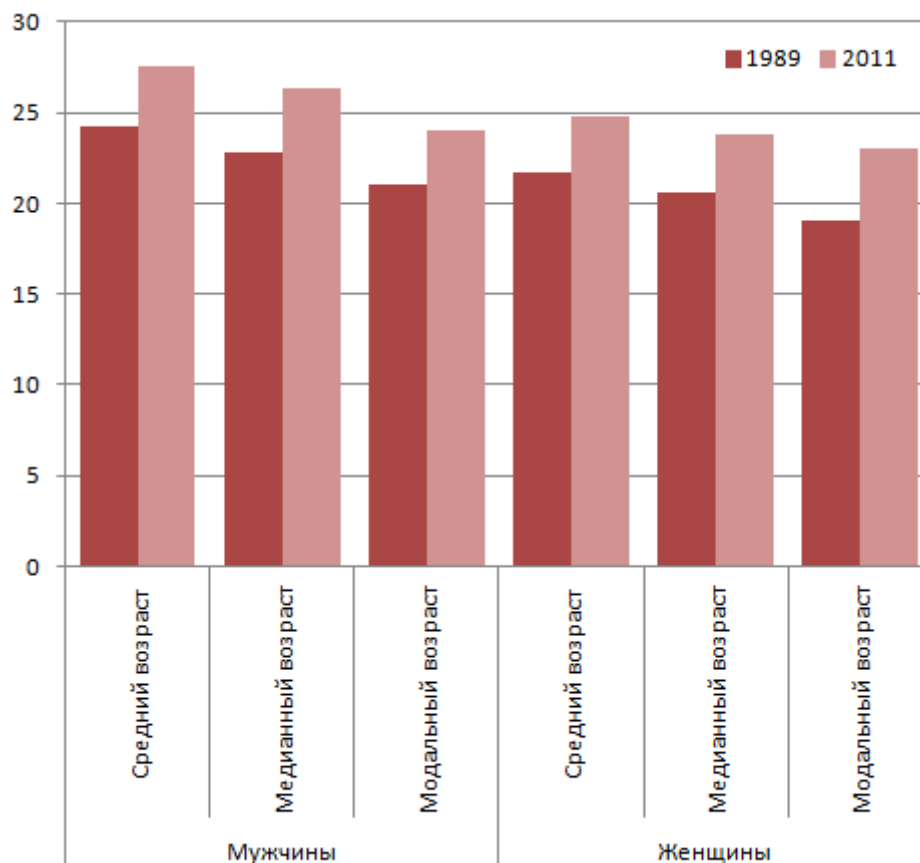


Рисунок 6. Возрастные коэффициенты вступления в первый брак женщин и мужчин в 1989 и 2011 годах в расчете на 1000 лиц всех брачных состояний (левая панель) и в расчете на 1000 лиц, указавших при переписи населения, что они никогда не состояли в браке (правая панель)

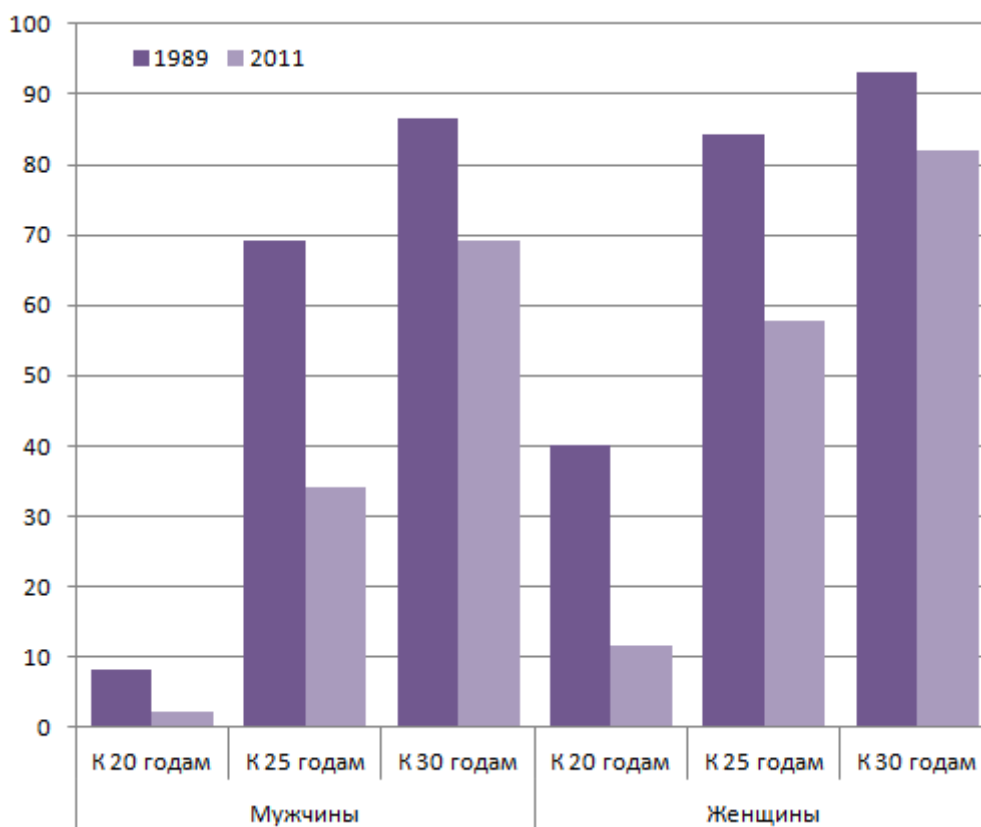
Возрастные функции второго типа лежали в основе наших расчетов таблиц брачности по данным переписи населения 1989 и 2010 годов и данных текущего учета браков за 1989 и 2011 годы, на основе которых были получены характеристики брачности мужчин и женщин, в частности, представленные на рис. 7 и 8.



**Рисунок 7. Средний, медианный и модальный возраст вступления в первый брак мужчин и женщин по таблицам брачности для 1989 и 2011 годов, Россия**

*Примечания* - Медианный возраст – возраст, к которому 50% от численности поколения вступает в первый брак; модальный возраст – возраст, в котором табличное число вступающих в первый брак максимально.

*Источник* – расчеты автора на основе неопубликованных данных Росстата.



**Рисунок 8. Доля вступивших в брак к 20,25 и 30 годам по таблицам брачности для 1989 и 2011 годов, Россия**

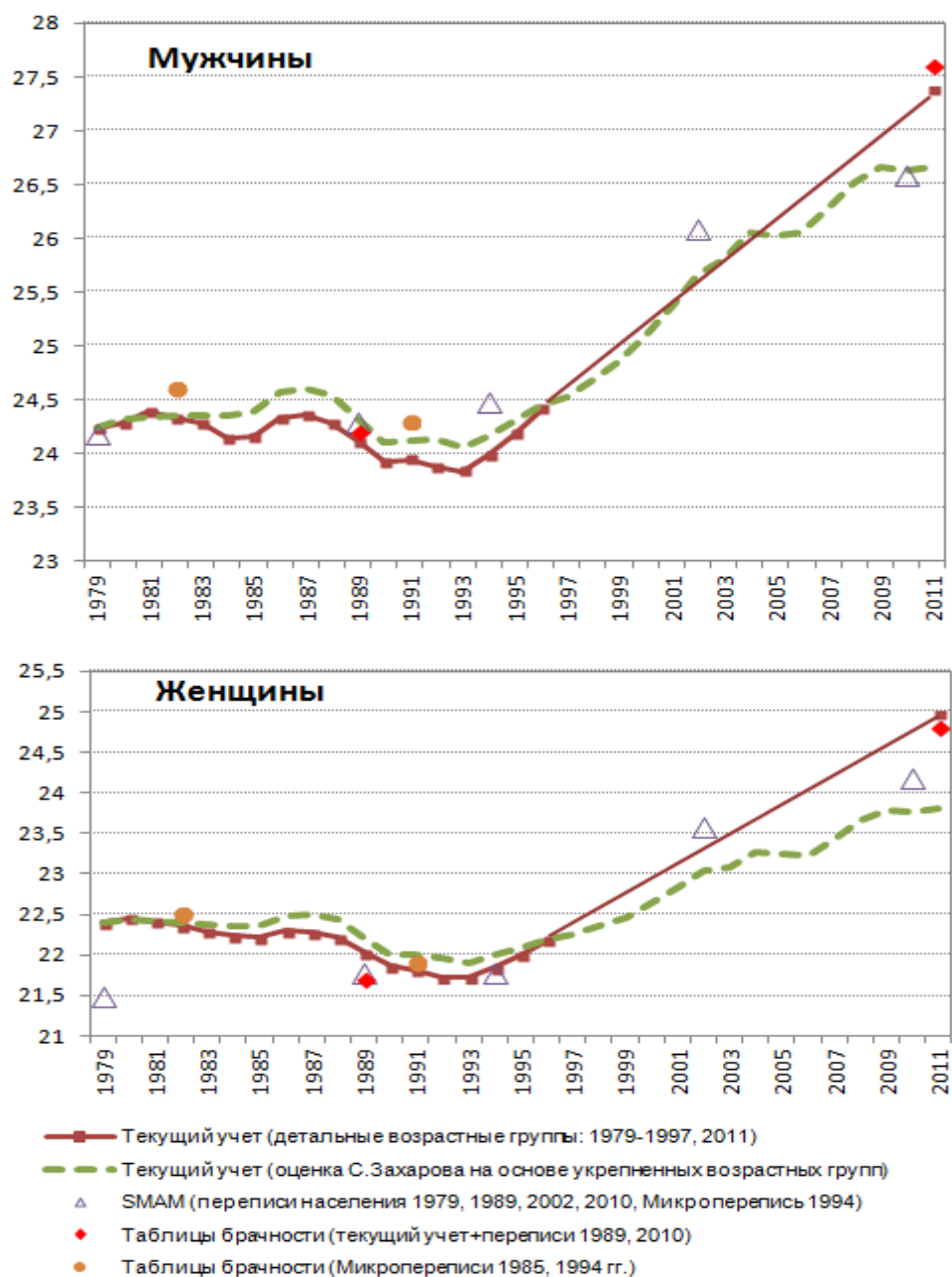
*Источник* – расчеты автора на основе неопубликованных данных Росстата.

Соответствующие показатели были рассчитаны и отдельно для городского и сельского населения России. В зависимости от того, каким показателем мы характеризуем средний возраст при заключении первого брака, его увеличение между 1989 и 2011 годами составило от 2 лет для сельских женщин (модальный возраст), до 3,7 года для городских мужчин (медианный возраст). По-видимому, за всю свою историю Россия не знала подобного прецедента. Даже резкое повышение возрастов женихов и невест в ходе компенсаторного повышения брачности в первое послевоенное пятилетие носило менее выраженный характер<sup>8</sup>.

В конце 1980-х годов каждая третья женщина в городах и свыше половины женщин в сельской местности вступали в брак, не достигнув даже двадцатилетнего возраста. Наиболее популярными («модными») возрастами регистрации брака для девушки были 19 и даже 18 лет, т.е. возраст достижения юридического совершеннолетия и минимально разрешенного на общих основаниях возраста регистрации брака. В начале второго десятилетия 2000-х менее 10% городских женщин и менее одной четверти сельских женщин регистрировали браки в возрасте до 20 лет. Если по таблице брачности 1989 года ожидалось, что к 25 годам около 70% мужчин и более 80% женщин обретут опыт брачной жизни, то по таблице для 2011 года эти ожидания снизились до 34% для мужчин и 58% для женщин (в городской местности до еще более низких величин). Можно сказать, что сегодняшняя вероятность вступить в первый брак к 30 годам для мужчин и женщин в России приблизительно соответствует вероятности вступить в брак к 25 годам двадцатилетней давности. Кроме того, можно предполагать, что, в соответствии с последней таблицей, доля так и не

вступивших в брак к 50 годам повысится, но пока нет оснований для утверждений, что доля окончательного безбрачия преодолеет 10-процентный рубеж.

На рис. 9 приведены оценки среднего возраста вступления в первый брак, выполненные различными методами для периода с 1979 по 2011 год, в том числе и наши грубые оценки для периода после 1996 года, полученные косвенным методом с опорой на неполные данные официальной статистики. Приходится признать, что наша модель, основанная на исчерпывающих данных для 1980-х – 1990-х годов, недооценила высокие темпы постарения брачности в 2000-х годах, особенно для женщин. В то же время наши прежние выводы о направленности и фундаментальной значимости изменений возрастной модели брачности оказались верными и лишь подтвердились с получением новых данных переписи населения 2010 года о брачном состоянии населения и данных официального учета, детально разработанных Росстатом в 2011 году.



**Рисунок 9. Оценки среднего возраста при вступлении в первый брак для мужчин и женщин, полученные различными методами, Россия, 1979-2011 годы**

*Примечание* – оценка для 1982 г. учитывает браки, состоявшиеся в 1980-1984 годах, по сведениям, полученным в ходе микропереписи населения 1985 г. от респондентов только русской национальности, проживающих в Российской Федерации; оценка для 1992 г. учитывает браки, состоявшиеся в 1989-1993 годах по сведениям, полученным в ходе микропереписи населения 1994 г. от респондентов всех национальностей, проживающих в Российской Федерации.

*Источники:* Дарский Л.Е., Ильина И.П. Брачность в России. Анализ таблиц брачности. М.: «Информатика», 2000; расчеты автора на основе неопубликованных данных Росстата.

Новейшие тенденции трансформации российской возрастной модели брачности не выглядят исключением на фоне других стран. В западных странах первые признаки повышения возраста вступления в брак обнаружались во второй половине 1970-х годов, а в 1980-х эта тенденция стала преобладающей практически во всех европейских и неевропейских развитых странах, за исключением стран Центральной и Восточной Европы. Возраст заключения брака повышается не только в развитых странах, но и в динамично развивающихся странах Юго-Восточной Азии, странах Латинской Америки. К сегодняшнему дню в Швеции, например, средний возраст невесты, вступающей в первый брак, уже достиг 33 лет, в большинстве стран запада и юга Европы он превышает 28 лет, а во многих из них и 30 лет. В России средний возраст «первобрачующейся» невесты – менее 25 лет – еще низок даже по сравнению со странами Восточной и Центральной Европы, где с конца 1980-х годов также активно меняется возрастная модель брачности параллельно с глобальными социально-экономическими и политическими реформами. Так, в Болгарии, Латвии, Литве и Польше возраст заключения первого брака превысил 26 лет, в Словакии, Хорватии, Эстонии, Словении он более 27 лет, в Венгрии, Чехии, Словении – более 28 лет. Сегодня более низкий, чем в России, возраст вступления в первый официальный брак для женщины на европейском пространстве наблюдается в Белоруссии, Молдавии, и на Украине. Заметим, что еще 30 и даже 20 лет назад – в 1970-х – 1980-х годах – различия в возрасте вступления в брак между Россией и большинством других развитых стран были минимальными. Ослабление тенденции к «постарению» брачности пока не наблюдается ни в одной из стран, включая и те, в которых этот процесс зашел очень далеко. За «постарением» брачности стоит, по-видимому, продолжающееся повышение общего образовательного уровня населения, в первую очередь женщин, увеличение длительности получения профессионального образования, а также быстрое распространение неформальных союзов, которые в последние два десятилетия серьезно потеснили традиционный брак в качестве единственной формы начала семейной жизни<sup>9</sup>.

По данным двух волн обследования РидМиЖ/RusGGS (2004 и 2007 годов), в России среди поколений 1970-х годов рождения примерно половина всех первых союзов с совместным проживанием партнеров начиналась с юридически неоформленных отношений, в то время как среди поколений, появившихся на свет в 1930-1950-х годах, – около 20%. Для сравнения укажем, что во Франции, по результатам сопоставимого исследования, для поколений, родившихся в 1970-е годы, данный показатель уже превышает 70%.

Несмотря на то, что количественные оценки распространенности неформальных союзов в разных обследованиях, проведенных на российском материале, несколько различаются<sup>10</sup>, общие выводы не подлежат сомнению: налицо тенденция к более позднему созданию семьи в России, которая сопровождается расширением практики откладывания регистрации брака или даже отказа от этой формальной процедуры в уже состоявшихся союзах. И этот взаимосвязанный процесс следует считать укоренившейся тенденцией для развитых стран с начала 1970-х годов.

### **Причины колебаний числа разводов в последнее десятилетие труднообъяснимы**

За послевоенное время, особенно после либерализации законодательства о разводе в середине 1960-х годов, число регистрируемых разводов в России непрерывно увеличивалось.

В 1990-х годах разводимость пережила несколько всплесков и спадов. В первой половине 1990-х годов число разводов росло, затем в течение четырех лет, с 1995 по 1998 год, наблюдалось значительное снижение. В 1998 году общий коэффициент разводимости составил 3,4 на 1000 населения, что соответствовало возврату к уровню первой половины 1970-х годов (рис. 1). Далее, в 1999–2002 года, Россия пережила четырехлетнюю «эпидемию разводов» - за этот период число зарегистрированных разводов увеличилось на 70% с 501,7 тыс. в 1998 году до 853,6 тыс. в 2002 году (табл. 5). Общий коэффициент разводимости достиг 5,9 на 1000 населения, что, видимо, близко к исторически рекордной величине. Такие темпы роста разводимости за столь короткий период встречались крайне редко в российской и мировой истории. Один из немногих примеров –

ситуация, сложившаяся в СССР в 1965-1966 годах после законодательного упрощения процедуры разводов. Либерализация законодательства спровоцировала лавину бракоразводных процессов – оформлялось прекращение тех союзов, которые уже давно фактически существовали только на бумаге. Тогда за один 1966 год число разводов в России увеличилось в два раза.

В предыдущих работах нами было высказано предположение, что резкий скачок числа зарегистрированных разводов в 1999-2002 годах – вероятнее всего, статистический артефакт, вызванный частичным двойным учетом одного и того же события. Бывшие супруги смогли получать свидетельства о расторжении брака в разных ЗАГСх, а не только в том, в котором брак был когда-то зарегистрирован, что предусматривалось прежней практикой (в первую очередь речь идет о разводах, прошедших процедуру судебного рассмотрения)<sup>11</sup>.

В 2003-2005 годах маятник числа разводов вновь качнулся в противоположном направлении – в 2005 году было зарегистрировано 605 тысяч разводов или 4,2 на 1000 населения, что означает снижение показателя к уровню начала 1980-х годов. В 2006-2008 годах число разводов опять ощутимо повысилось – за три года на 16,2%, достигнув 703,4 тыс. или 5 на 1000 населения, в 2009-2010 годах оно вновь снижалось, а в 2011 показатели вновь подскочили, составив 669,4 тыс. или 4,7 на 1000 населения.

Колебания абсолютных и относительных характеристик разводимости за последнее двадцатилетие не удается удовлетворительным образом объяснить ни особенностями возрастного состава населения, ни изменениями в числе регистрируемых браков, ни изменениями в экономическом благополучии семей, ни перепадами во взаимоотношениях брачных партнеров на массовом уровне.

Судить о тенденциях разводимости на основании существующей официальной статистики крайне сложно. В 1997–2010 годах статистическими органами не разрабатывались данные о детальном возрасте разводящихся супругов, о разводах по продолжительности брака, о разводах по очередности брака и др.

Исследователи, работающие с имеющейся официальной статистикой разводов, знают, что год от года наблюдается рост числа разводов у «лиц неизвестного возраста». Если в 1980-х – начале 1990-х годов не более 2% разведенных в статистической отчетности оставались не распределенными по возрасту, то в 2003 году – уже 14% разведенных мужчин и 10% женщин. В 2011 году число не распределенных по возрасту разведенных достигает 191 тысячи (28,5% от общего числа разводов) у мужчин и 103 тысячи у женщин (15,4%). Оставляя в стороне причины этого странного явления, заметим, что игнорировать столь значительную совокупность переживших развод мужчин и женщин «неизвестного возраста» при расчете возрастных коэффициентов разводимости уже невозможно. Поэтому приходится распределять их пропорционально доле разводящихся известного возраста (как это сделано при расчете показателей, представленных в табл. 3). Но при столь высокой и год от года растущей доле лиц неизвестного возраста подобная процедура становится все менее адекватной, поскольку невозможно учесть особенности регионов, выпадающих из-под статистического наблюдения, а также неизвестно, в какой мере зависит от возраста индивида риск попасть в совокупность «разведенных неизвестного возраста».

Если все же судить по данным табл. 3, то в период бурного роста показателей разводимости в 1999-2002 годах они увеличивались в средних и старших возрастных группах, в то время как в возрастах до 25 лет интенсивность расторжения браков имела тенденцию к снижению. Сокращение же показателей в 2003-2005 годах затронуло все возрастные группы, но сильнее, опять же, лиц средних и старших возрастов. Если верить официальным данным, то в 2006-2008 годах увеличение разводимости коснулось лиц всех возрастов, а интенсивность расторжения браков в возрастах старше 25 лет превысила уровень второй половины 1970-х – первой половины 1980-х годов. В 2009-2010 годах интенсивность расторжения брака, по сравнению с 2008 годом,



снижалась, в первую очередь, в возрастах старше 25 лет. Поскольку среди расторгающих брак свыше 80% составляют лица старше 25 лет, то динамика коэффициентов разводимости именно в этой группе предопределяет динамику общего числа разводов. Кроме того, в 2010 году существенно снизилась разводимость и у самых молодых супругов. В 2011 году снижение разводимости продолжилось в самых молодых возрастных группах, а среди лиц старше 25 лет, напротив, вновь увеличилось, что и предопределило рост общего числа разводов.

**Таблица 3. Число разводов на 1000 мужчин и женщин в отдельных возрастных группах, Россия, 1970-2011 годы**

Год	Мужчины в возрасте:				Женщины в возрасте:			
	До 18	18-24	25-39	40 и более	до 18	18-24	25-39	40 и более
1970	0,00	5,39	18,21	6,92	0,02	10,62	16,31	3,63
1975	0,00	7,10	20,67	7,65	0,05	13,09	18,35	4,31
1980	0,00	7,63	23,12	9,09	0,07	14,47	21,08	5,59
1985	0,00	8,18	20,68	7,62	0,08	15,51	19,17	4,79
1990	0,02	8,61	18,44	7,54	0,22	16,36	17,38	5,00
1995	0,03	10,85	23,60	8,06	0,41	20,40	21,57	5,55
2000	0,07	6,96	22,98	8,85	0,26	13,67	21,56	6,31
2001	0,06	6,78	27,47	11,81	0,21	13,89	26,19	8,46
2002	0,13	6,58	29,53	14,34	0,22	13,43	28,50	10,33
2003	0,06	5,93	27,39	13,65	0,19	12,31	26,56	9,65
2004	0,07	5,46	22,57	10,12	0,20	11,57	21,41	6,96
2005	0,05	5,04	21,62	9,55	0,16	10,76	20,61	6,45
2006	0,06	5,22	23,21	9,88	0,16	11,59	22,09	6,52
2007	0,10	5,85	24,76	10,37	0,25	13,10	23,48	6,74
2008	0,24	6,41	25,03	10,48	0,34	14,07	23,90	6,70
2009	0,03	6,72	24,60	10,27	0,27	14,93	23,44	6,50
2010	0,01	6,02	22,06	9,56	0,18	13,38	21,48	5,97
2011	0,01	5,68	23,04	10,11	0,14	13,18	22,89	6,20

Источник - Расчеты на основе неопубликованных данных Росстата

В 2011 году формы статистической отчетности Росстата в отношении возраста и продолжительности расторгнутого брака после долгого перерыва приняли прежнюю форму, соответствующую международным стандартам. Однако и сейчас предоставление исходной информации, нужной для заполнения статистических форм, не регулируется федеральным законом, не является обязательным, поскольку деятельность ЗАГСов, обеспечивающих сбор данных, находится в ведении местных органов власти. Министерство юстиции по согласованию с Росстатом осуществляет лишь методологическую помощь функционированию всей системы ЗАГСов с ограниченной обратной связью. В результате предоставление или не предоставление основополагающей информации для изучения тенденций брачности и разводимости определяется наличием доброй воли местных органов и/или их заинтересованностью в понимании необходимости наблюдения за такой важнейшей сферой деятельности людей как брачно-семейные отношения.

Поскольку для 2011 года, т.е. впервые за последние 15 лет, Росстат произвел детальную разработку разводов по возрасту разводящихся и продолжительности расторгнутого брака (по территориям, предоставившим необходимую информацию), мы получили возможность рассчитать для этого года обобщающие характеристики разводимости в соответствии с методикой, общепринятой на международном уровне, и сравнить наши оценки с показателями, характеризующими ситуацию в 1970-х, 1980-х и первой половине 1990-х годов (табл. 4).

**Таблица 4. Некоторые обобщающие характеристики разводимости, Россия, 1970-1995 и 2011 годы**

	Коэффициент суммарной разводимости <sup>1</sup>		Средний возраст при регистрации развода, лет <sup>2</sup>		Разводы на 1000 браков с учетом их продолжительности <sup>3</sup>	Средняя продолжительность расторгнутого брака, лет <sup>4</sup>
	Мужчины	Женщины	Мужчины	Женщины		
1970	0,489	0,422	37,8	33,6	319	9,8
1975	0,562	0,490	37,8	34,0	374	10,0
1980	0,621	0,553	38,4	34,6	426	10,5
1985	0,574	0,529	38,3	34,6	407	10,1
1990	0,553	0,567	38,1	34,6	396	10,2
1995	0,658	0,681	36,6	33,7	510	9,7
2011	0,661	0,604	39,7	35,7	590	10,1

<sup>1</sup> Сумма возрастных коэффициентов разводимости.

<sup>2</sup> Средняя арифметическая взвешенная, где в качестве весов взяты возрастные коэффициенты разводимости.

<sup>3</sup> Сумма коэффициентов разводимости, приведенных к длительности расторгаемых браков.

<sup>4</sup> Средняя арифметическая взвешенная, где в качестве весов взяты коэффициенты разводимости, приведенные к длительности расторгаемых браков.

*Источник* – Расчеты автора на основе неопубликованных данных Росстата.

Первый из приведенных интегральных показателей – коэффициент суммарной разводимости – интерпретируется как ожидаемое, при сохранении наблюдаемого уровня разводимости, среднее число разводов для индивида в течение жизни независимо от того, вступит ли он когда-либо в брак. Поскольку какая-то часть людей имеет опыт проживания в нескольких браках (по данным РидМиЖ к 50 годам на одного мужчину приходится 1,04 зарегистрированного брака, на одну женщину – 1,07, для тех, кто когда-либо состоял в браке, соответственно, 1,1 и 1,2<sup>12</sup>), и даже нескольких разводов (риск прекращения повторного брака, по данным различных исследований, не ниже первого), то, с учетом повторности, ожидаемая доля мужчин и женщин с опытом развода в течение жизни будет несколько ниже 60% для мужчин и женщин (коэффициент суммарной разводимости для 1995 и 2011 годов, по нашим расчетам, был выше 0,6), но, видимо, не ниже 50%. Имелась ли в последние два десятилетия тенденция к увеличению доли населения, затронутого разводами, утверждать сложно, учитывая большой временной разрыв в сравниваемых данных. Все же можно предположить, что от поколения к поколению в России увеличивается число мужчин и женщин, переживших процедуру расторжения брака, и это событие происходит в их жизни в более позднем возрасте, что связано, главным образом, с постарением брачности, о чем речь шла выше. Ожидаемый возраст развода в 2011 году для мужчин составил 39,7 года, для женщин – 35,7 года, что на 1-2 года выше, чем в 1970-1990-х годах (табл. 4).

Еще одна интегральная оценка уровня разводимости, представленная в табл. 4, характеризует интенсивность разводов с учетом продолжительности расторгнутых браков. Это характеристика условных брачных когорт, которая дает представление об ожидаемой доле распавшихся браков при сохранении наблюдаемой на момент расчета интенсивности разводов с учетом продолжительности расторгнутых браков. Лежащие в основе показателя коэффициенты разводимости рассчитываются как отношение числа разводов для браков определенной продолжительности к числу браков, заключенных соответствующее число лет назад. Так, по нашей оценке, следует ожидать, что при наблюдаемом в 2011 году уровне разводимости, из каждой тысячи заключенных сегодня браков 590 распадется вследствие развода. Заметим, что это итоговый показатель к 35-летнему брачному стажу и вероятность возможного овдовения здесь не принимается в расчет. Сравнение данной величины с оценками за 1970-е и 1980-е годы позволяет утверждать, что сегодня брак имеет больше шансов завершиться разводом (в 1970-х – 1980-х годах ожидаемый риск составлял 30-40%). В то же время средняя длительность расторгнутого союза за многие десятилетия практически не изменилась: как и 30, 40 лет назад, сегодня она составляет 10 лет.

Выборочные исследования также свидетельствуют, что риск прекращения брака в России повышается. Так расчеты, основанные на данных РидМиЖ, показывают, что до «серебряной» свадьбы из-за развода не дожил примерно каждый третий-четвертый брак, заключенный в 1970-х годах, в то время как для брачных когорт 1950-х годов накопленный риск развода для той же продолжительности брака был вдвое ниже. В течение десяти лет разводом закончились 16% браков, заключенных в 1969-1973 годах, 18% браков 1979-1983 годов и 23% браков 1989-1993 годов<sup>13</sup>.

Несмотря на то, что риск развода в России находится на высоком уровне, и, вероятно, даже увеличивается, Россия не является мировым лидером по показателям разводимости. Прочность официального брака в России такая же, как в Германии, несколько уступает прочности брака в Швеции и во Франции (но там они и заключаются реже), и намного более высока, чем в США, в которых к 15 году брака распадается почти 40% союзов. В Греции, Италии, Испании вероятность расторжения брака намного ниже, чем в странах Западной, Северной Европы и англо-саксонских странах за пределами Европы. В этих странах традиционные венчальные браки, заключенные в соответствии с религиозным канонам, продолжают доминировать, а расторжение их представляет непростую проблему. В то же время можно ли считать, что фактические супружеские отношения от этого крепче? Если имеются существенные ограничения, накладываемые на развод, то получает распространение раздельное проживание формально состоящих в браке супругов, снижается вероятность того, что будут рождены дети в повторных союзах.

### **Распространенность разводов "с детьми"**

Прочность союзов с детьми в нашей стране также находится на среднем для развитых стран уровне: к 15-20-му году в России распадается каждая третья семья, имеющая детей, в то время как в США – более чем каждая вторая, а в Италии – каждая десятая.

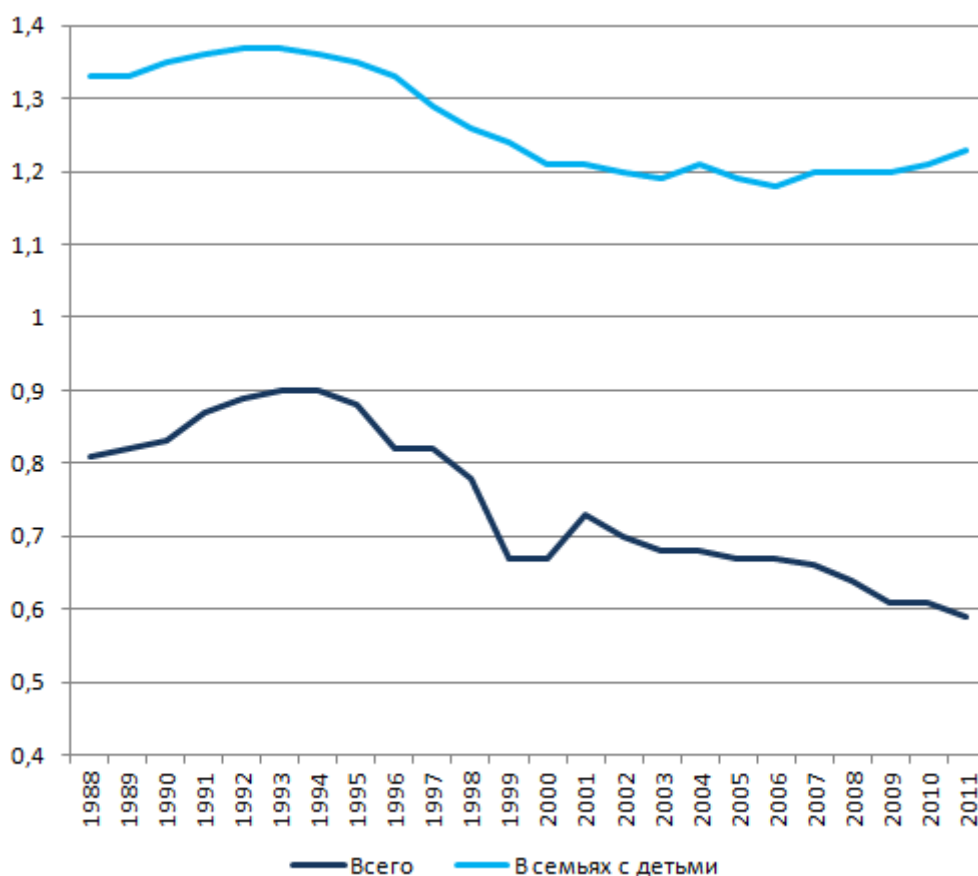
В табл. 5 приводятся соотношения числа разводов и числа детей до 18 лет в распавшихся союзах по данным официальной статистики. Примерно половину состоявшихся разводов составляют семьи с детьми, среднее число детей на один распавшийся союз – примерно 0,6. При этом довольно высок риск развода и в семьях с более чем одним совместным ребенком, поскольку среднее число детей, приходящееся на один развод, в котором имелись дети, существенно превышает единицу (1,2 на протяжении последнего десятилетия). К сожалению, официальная статистика по данному вопросу после 1998 года страдает большой неполнотой в смысле охвата российских территорий. Соответствующие отчетные формы удовлетворительного качества заполнения в 2011 году были собраны только по 52 субъектам федерации, на территории которых было зарегистрировано около 68% всех разводов в стране. Тем не менее, если пренебречь год от года меняющейся территориальной сопоставимостью данных, то прослеживается тенденция

постепенного уменьшения числа детей до 18 лет, затронутых расторжением браков их родителей. Медленно уменьшается доля разводов с совместными детьми, снижается среднее число детей, приходящееся на один развод. В то же время показатель среднего числа детей, приходящихся на один развод брачной пары с детьми, обнаружил в последние несколько лет тенденцию к повышению (табл 5, рис. 10). Итак, за снижением общего количества детей, страдающих от развода родителей, в России скрывалось, вероятно, снижение рождаемости. Вслед за некоторым повышением рождаемости должно было последовать соответствующее повышение числа детей, приходящихся на одну разведенную пару с детьми, что мы, по всей видимости, сегодня и наблюдаем. Прочность союзов в условиях массового распространения низкой рождаемости не слишком велика. Так, данные, полученные в результате исследования РидМиж/RusGGS, свидетельствуют, что увеличения стабильности родительских союзов (союзов с детьми) за последнее десятилетие не произошло.

**Таблица 5. Число разводов и число общих детей в возрасте до 18 лет в расторгаемых браках, Россия, 1988-2011**

Год	Всего разводов, тыс.	Разводов с общими детьми, тыс.	Доля разводов с общими детьми, %	Всего общих детей, тыс.	Среднее число детей на один развод	
					Всего	В семьях с детьми
1988	573,9	350,4	61,1	465,1	0,81	1,33
1989	582,5	358,9	61,6	479,1	0,82	1,33
1990	559,9	345,7	61,7	466,1	0,83	1,35
1991	597,9	382,8	64,0	522,2	0,87	1,36
1992	639,2	415,7	65,0	569,1	0,89	1,37
1993	663,3	433,6	65,4	593,8	0,90	1,37
1994	680,5	449,6	66,1	613,4	0,90	1,36
1995	665,9	434,9	65,3	588,1	0,88	1,35
1996	562,4	347,4	61,8	463,5	0,82	1,33
1997	555,2	353,0	63,6	454,5	0,82	1,29
1998	501,7	308,6	61,5	389,7	0,78	1,26
1999	532,5	...	54,1*	...	0,67*	1,24*
2000	627,7	...	54,9*	...	0,67*	1,21*
2001	763,5	...	60,1*	...	0,73*	1,21*
2002	853,6	...	58,6*	...	0,70*	1,20*
2003	798,8	...	57,1*	...	0,68*	1,19*
2004	635,8	...	56,5*	...	0,68*	1,21*
2005	604,9	...	56,4*	...	0,67*	1,19*
2006	640,8	...	56,7*	...	0,67*	1,18*
2007	685,9	...	55,4*	...	0,66*	1,20*
2008	703,4	...	53,7*	...	0,64*	1,20*
2009	699,4	...	50,5*	...	0,61*	1,20*
2010	639,3	...	50,5*	...	0,61*	1,21*
2011	669,4	...	47,8*	...	0,59*	1,23*

*Примечание.* Расчет по совокупности территорий, представивших в Госкомстат/Росстат соответствующие данные (до 1999 г. – все территории РФ). В 1999-2008 годах число субъектов Федерации, предоставлявших эти данные, менялось без какой-либо выраженной тенденции от 46 до 61. Доля заключенных разводов, для которых известны сведения о наличии общих детей, в те же годы колебалось в пределах от 60 до 79%. В 2009 г. предоставили данные 63 субъектов Федерации (из 83), в которых было зарегистрировано 76,9% от общего числа разводов в стране, в 2010 г. – 62 субъекта (75,6% от общего числа разводов), в 2011 г. - 52 субъекта (67,8% от общего числа разводов).



**Рисунок 10. Среднее число детей на один развод, 1988-2011 годы**

Сравнение с другими странами показывает, что супружество в России не обладает какой-либо «сверхнеустойчивостью». И все брачно-партнерские союзы, и союзы, основанные на зарегистрированном браке, и союзы с детьми или без детей в России имеют прочность на среднем для развитых стран уровне. Прочность же незарегистрированных союзов в России, по мировым меркам, удивительно высока. Многие пары действительно рассматривают такой тип супружества как реальную альтернативу гражданскому (но, конечно, не в журналистском смысле этого слова) браку, т.е. союзу, закрепленному регистрацией в органах ЗАГС<sup>14</sup>. Развитие такой тенденции приближает Россию к Швеции, в которой официальные браки и продолжительные неофициальные союзы уже не одно десятилетие сосуществуют на равных. Правда, не исключено, что Россия может последовать и по французскому пути трансформации семейных отношений, при которой добрачные сожительства без регистрации («пробные браки») становятся едва ли ни обязательной прелюдией к официально зарегистрированному браку. Реализация и шведского, и французского

сценария в России - не такая уж плохая перспектива. В этих странах уровень рождаемости выше, чем в среднем для развитых стран, и продолжающееся распространение неформальных союзов не приводит к его снижению. Да и в России, как показывают специальные исследования, более или менее длительное добрачное сожительство, перерастающее в зарегистрированный брак, характеризуется такой же рождаемостью, как и союзы, в которых совместная жизнь началась только после регистрации брака<sup>15</sup>.

Данные РидМиЖ/RusGGS позволяют проанализировать дальнейшую семейную судьбу женщин и мужчин, имевших опыт прекращения первого союза.

Компенсация прекратившихся первых браков и у мужчин, и у женщин достаточно высока – уже к 3-5 году каждый второй находит нового партнера для совместной жизни, а к 15 году – таковых около 80% мужчин и 70% женщин. Средняя длительность поиска нового спутника жизни составляет сегодня 3,5-4 года без заметных различий по полу. Интервал времени между первым и повторным союзом в послевоенное время имел тенденцию к снижению - для первых союзов, распавшихся в 1950-1960-е годы он составлял около 5 лет или, как минимум, на один год больше, чем в последние годы. Данную тенденцию следует только приветствовать, поскольку ее следствием было повышение для женщины длительности пребывания в повторном союзе до завершения прокреативного периода, что положительно сказывается на рождаемости. Наша оценка, выполненная на данных РидМиЖ, свидетельствует, что при наличии ребенка от предыдущего брака, вероятность появления на свет второго ребенка в повторном союзе сейчас такая же, как и в непрерывном первом союзе. Еще совсем недавно – два-три десятилетия назад – разведенной женщине с маленьким ребенком (т.е. в молодом возрасте) было гораздо труднее вновь выйти замуж, и вероятность второго рождения в повторных союзах была крайне мала.

### **К тридцати годам более 40% мужчин и каждая четвертая женщина все еще ни разу не состояли в браке**

Состав населения по брачному состоянию, оцениваемый, как правило, на основании результатов переписей населения или репрезентативных выборочных обследований, как и другие структурные характеристики населения, является моментальным снимком текущего состояния, которое, в свою очередь, есть накопленный результат изменений в основных демографических процессах, формирующих структуру населения.

Применительно к брачному составу населения речь, в первую очередь, идет о процессах формирования брачных союзов (интенсивность вступления в первый и повторный брак) и распада их (интенсивность разводов и овдовений).

Перепись населения 2002 года была первой, в которой распределение населения по брачному состоянию в основных возрастных группах (до 70 лет) не содержит поколений, принимавших непосредственное участие в боевых действиях в годы Второй мировой войны, а совокупность лиц в возрасте до 50 лет состоит только из поколений, родившихся после войны. Рубеж в 50 лет очень важен, поскольку в международной практике он рассматривается не только как верхний возраст для репродуктивного (детородного) периода (для женщины), но и как верхняя граница для расчетов среднего возраста вступления в первый брак, и как возраст, для которого оценивается доля окончательного безбрачия. Справедливо считается, что заключение первых браков после этого возраста статистически ничтожно и, более того, даже, если бы оно было статистически более значимым, оно не оказывает никакого влияния на показатели воспроизводства населения.

Брачная структура населения, зафиксированная переписью населения 2010 года, уже не содержит в себе сколько-нибудь значимых следов катастрофических последствий Второй мировой войны. Представители поколений, брачное состояние которых находилось под сильным влиянием последней войны, сегодня достигли очень преклонного возраста (все старше 80 лет).

На рис. 11 демонстрируется доля никогда не состоявших в браке мужчин и женщин в некоторых возрастных группах в соответствии с результатами переписей населения, в программах которых содержался соответствующий вопрос<sup>16</sup>. Вплоть до середины 1990-х годов Россия продолжала сохранять раннюю, универсальную модель брачности. В соответствии с переписью населения 1989 года и микропереписью 1994 года в возрасте 20-24 года менее 60% мужчин и менее 40% женщин никогда не состояли в браке, а в возрасте 30-34 лет лишь 10-11% мужчин и 7-8% женщин оставались холостяками и девицами. По сравнению с переписью 1979 года, к 1989 году в самых молодых возрастных группах женщин наблюдалось даже некоторое уменьшение доли никогда не состоящих в браке, что свидетельствовало о тенденции к еще более раннему браку.

Через полтора десятилетия после переписи 1989 года ситуация существенным образом меняется. В соответствии с переписью 2002 года, доля никогда не состоявших в браке мужчин и женщин составила в возрасте 20-24 года, соответственно, 73,6% и 52,6%, в соответствии с переписью 2010 года – 77,5% и 57,2%. Таким образом, тенденция ведет к тому, что создание брачных союзов к возрасту 25 лет перестало быть нормой, разделяемой большинством. К тридцати годам более 40% мужчин и более чем каждая четвертая женщина все еще ни разу не состояли в браке! Это воистину грандиозные перемены, особенно на фоне тех изменений, которые мы наблюдали с начала 20 века.

Новейшие тенденции пока не привели к существенному изменению доли окончательного безбрачия. Доля лиц, никогда не состоявших в браке в возрасте 50-54 года, и у мужчин, и у женщин остается стабильной – около 4-5%, т.е. на чрезвычайно низком уровне в сравнении с большинством развитых стран. В то же время, наблюдая за изменением интенсивности вступления в брак в молодых поколениях, нельзя не прийти к выводу, что в ближайшие десятилетия мы станем свидетелями существенного, по меньшей мере, двукратного повышения и этого показателя, казавшимся непоколебимым весь 20 век.

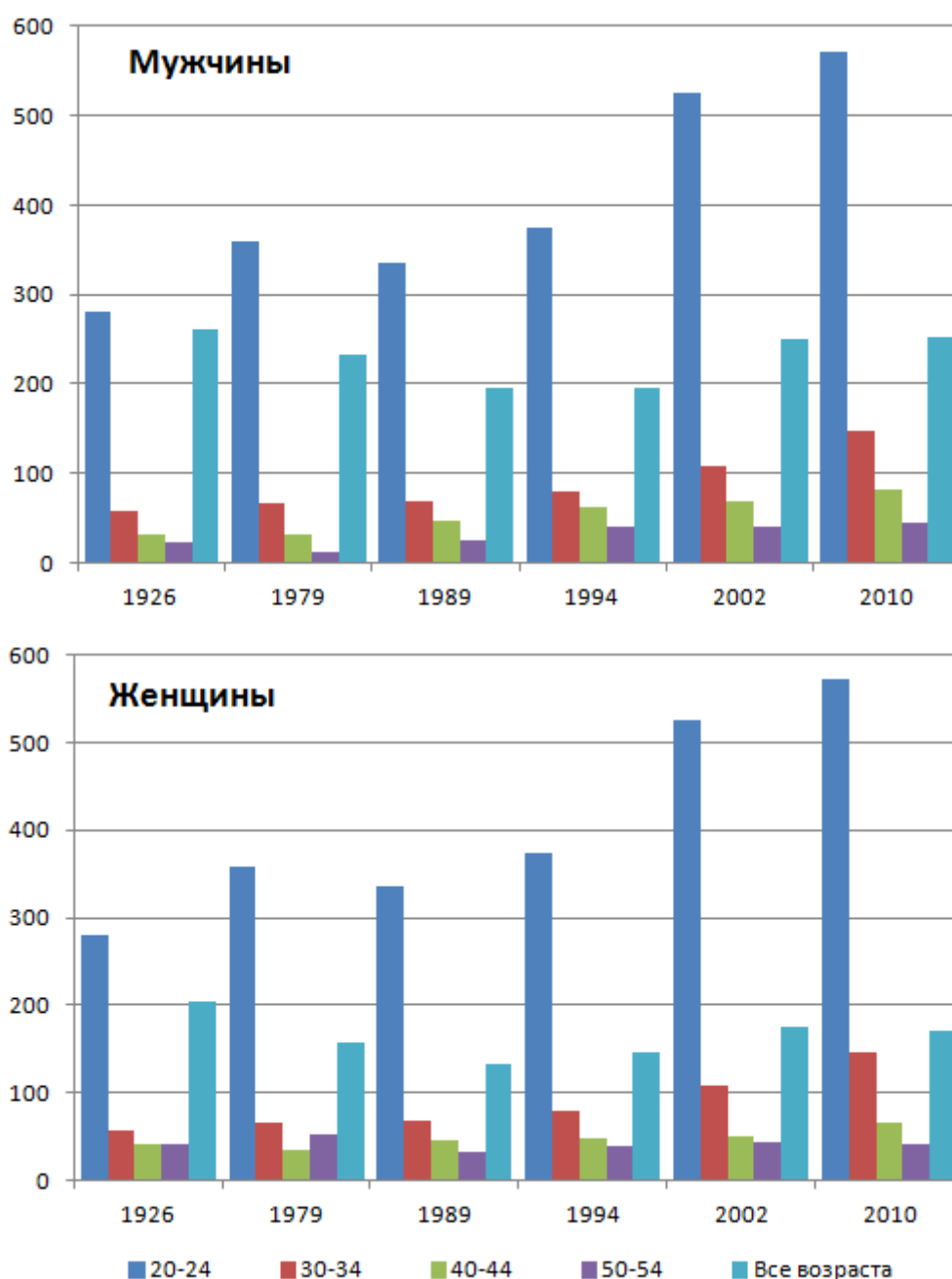


Рисунок 11. Доля мужчин и женщин, никогда не состоявших в браке в некоторых возрастах: переписи населения 1926, 1979, 1989, 2002, 2010 годы и микроперепись 1994 года, Россия, на 1000 мужчин или женщин в указанном возрасте

### Прирост доли разведенных и разошедшихся между переписями населения оказался незначительным

Весь 20-й век от переписи к переписи в России отмечалась тенденция к росту числа разведенных мужчин и женщин (рис. 12). В соответствии с данными переписи 2010 года в средних возрастах доля разведенных и не вступивших в повторный брак женщин колеблется в пределах 17-19%, а



мужчин – 12-13%. Как известно, компенсация разводов повторными браками у мужчин выше, чем у женщин, что и сказывается на различиях в вышеприведенных показателях. Прирост доли разведенных за период после 1994 и 1989 годов был очень весомым, особенно у тридцатилетних мужчин и женщин. В то же время нельзя не заметить, что вплоть до последней переписи 2010 года доля лиц, относящих себя к категории разведенных/разошедшихся, росла практически во всех возрастах и, соответственно, постепенно накапливалось число не считающих себя состоящими в браке во всем населении.

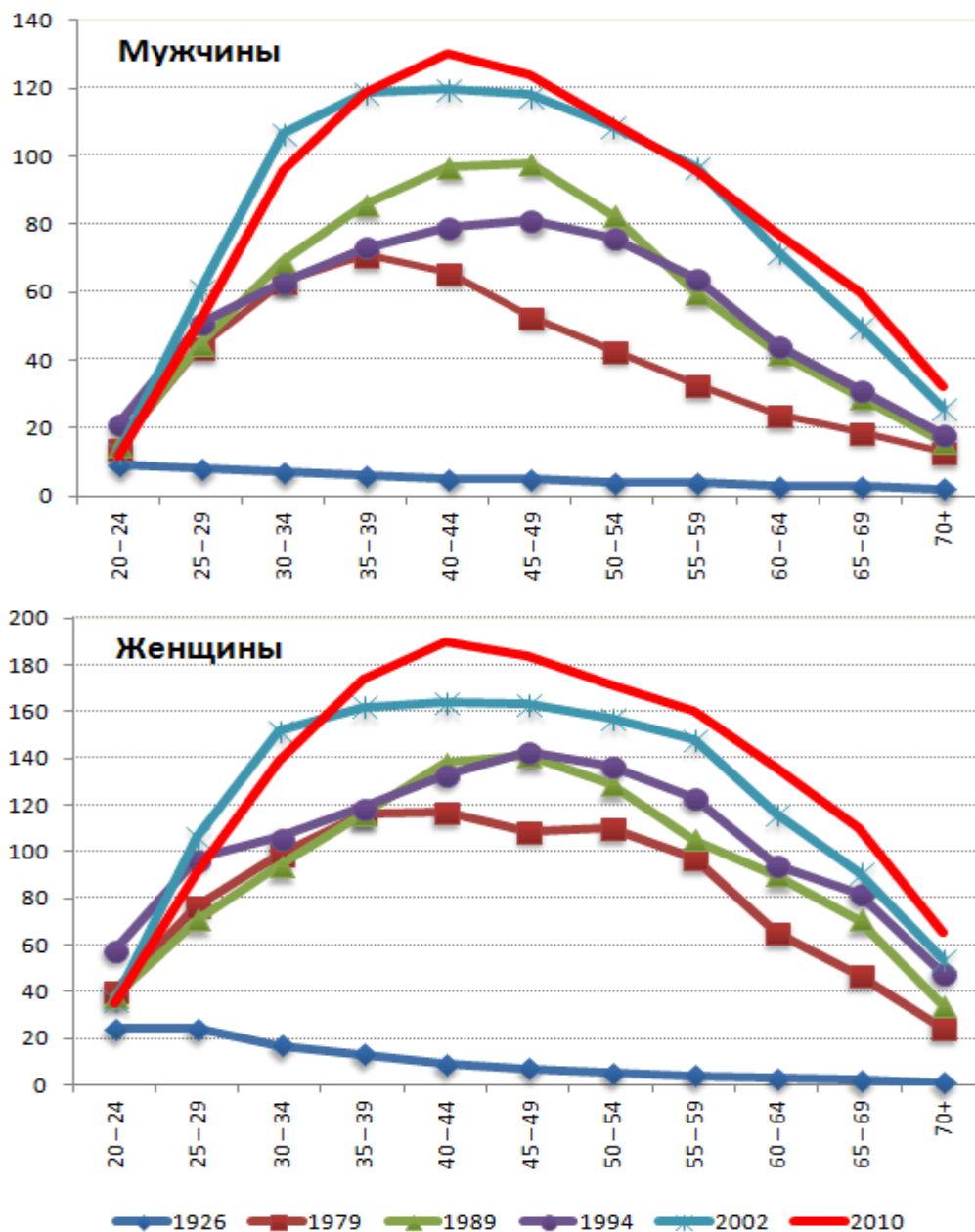


Рисунок 12. Доля разведенных и разошедшихся мужчин и женщин: переписи населения 1926, 1979, 1989, 2002, 2010 годов и микроперепись 1994 года, на 1000 лиц соответствующего возраста

Перепись 2010 года зафиксировала существенное изменение тенденции.

Во-первых, статистически значимый прирост относительного числа разведенных и разошедшихся, по сравнению с предыдущей переписью, можно отметить только для женщин. Для мужчин он был едва заметным.

Во-вторых, уже перепись 2002 года зафиксировала снижение доли разведенных и разошедшихся мужчин и женщин в возрасте 20-24 года (табл. 6, 7). Данные переписи 2010 года позволяют утверждать, что тенденция снижения числа разведенных усиливается. Так, у мужчин снижение охватило более широкую группу молодых возрастов от 20 до 35 лет, а у 35-39-летних мужчин число разведенных и разошедшихся осталось на уровне 2002 года. Относительное число разведенных и разошедшихся женщин в возрасте 20-34 года также снизилось за период между двумя последними переписями.

**Таблица 6. Доля разведенных и разошедшихся мужчин: переписи населения 1926, 1979, 1989, 2002, 2010 годы и микроперепись 1994 года, Россия, на 1000 мужчин в указанном возрасте**

Возраст	1926	1979	1989	1994	2002	2010
16-17	0	0	0	0	0	0
18-19	3	1	1	1	1	2
20-24	9	14	15	21	13	12
25-29	8	44	45	51	61	52
30-34	7	63	69	63	107	96
35-39	6	71	86	73	119	119
40-44	5	66	97	79	120	130
45-49	5	53	98	81	118	124
50-54	4	43	83	76	109	110
55-59	4	33	60	64	97	96
60-64	3	24	42	44	72	77
65-69	3	19	29	31	50	60
70 и старше	2	13	16	18	26	32
Все возраста	5	39	57	53	76	78

**Таблица 7. Доля разведенных и разошедшихся женщин: переписи населения 1926, 1979, 1989, 2002, 2010 годы и микроперепись 1994 года, Россия, на 1000 женщин в указанном возрасте**

Возраст	1926	1979	1989	1994	2002	2010
16-17	1	1	1	1	1	1
18-19	9	8	7	12	4	5
20-24	24	40	38	58	36	35
25-29	24	77	71	97	106	91
30-34	17	99	94	106	152	139
35-39	13	116	116	119	162	174

Возраст	1926	1979	1989	1994	2002	2010
40-44	9	117	138	133	164	190
45-49	7	109	141	143	163	184
50-54	5	110	129	137	157	172
55-59	4	97	105	123	148	160
60-64	3	65	90	94	116	136
65-69	2	47	71	82	91	110
70 и старше	1	24	34	48	54	65
Все возраста	12	74	84	95	110	121

С одной стороны, это очевидный результат снижения брачности в самых молодых возрастах – раз снижается число вступающих в брак, то через несколько лет начинает снижаться и число разведенных. В то же время, возможно, в молодых возрастах возросла компенсация распавшихся союзов повторными союзами, о чем уже говорилось выше, или уменьшилась склонность людей указывать, что они разошлись с партнером в случаях, когда союз был неформальным и не долгим. Возможны и какие-то другие причины. В любом случае, очевидно, что данные переписи 2010 года позволили обнаружить новую тенденцию, к которой должно быть привлечено внимание исследователей.

Программа переписи населения 2010 года впервые после микропереписи 1994 года позволила разделить две категории лиц, пребывающих в состоянии после прекращения брачных отношений: разведенных (юридически оформивших разрыв отношений с бывшим супругом) и разошедшихся с бывшим супругом. Очевидно, что вторая категория объединяет как лиц, пребывавших в зарегистрированном браке, и к моменту переписи юридически не оформивших прекращение брака, так и тех, кто определяет свое брачное состояние в момент переписи как пребывание после прекращения незарегистрированного союза («фактического брака», «незарегистрированного брака», «сожительства»).

Может показаться, что в России численность «разошедшихся» статистически незначима. Действительно, среди всех мужчин и женщин (лиц всех брачных состояний) или даже среди тех, кто когда-либо состоял в браке, доля «разошедшихся» составляет 2-3%. Однако, если мы посмотрим на их представительство в объединенной совокупности «разведенных и разошедшихся», то обнаружим, что они составляют весьма весомую группу (табл. 8): среди всех женщин - 16% (городских – 14%, сельских – 24%), среди всех мужчин – 20% (городских – 18%, сельских – 27%). «Разошедшиеся» более всего представлены среди молодежи: среди тех, кому не исполнилось 20 лет, их свыше половины, среди 20-летних – 20-40%. С возрастом их доля снижается, но даже среди пожилых людей она существенно превышает 10%. Сельское население демонстрирует существенно большую распространенность данной категории (табл. 8). По сравнению с не вполне сопоставимыми данными Микропереписи 1994 г.<sup>17</sup> существенных изменений в доле «разошедшихся мы не обнаруживаем («разошедшиеся» среди «разведенных и разошедшихся» женщин в 1994 г. составили 18%, среди мужчин - 21%).

Поскольку надежной исторической базой для сравнения мы не обладаем, то трудно интерпретировать эти уникальные для России результаты переписи. Можно лишь высказать предположение, что, вероятнее всего, среди лиц старших возрастов (скажем, старше 40 лет) в совокупности «разошедшихся» существенно преобладают лица, пребывавшие в зарегистрированном браке, но, по каким-то причинам, юридически не оформившие развод. В молодежных возрастных группах состав «разошедшихся» должен быть более сложным, и, не исключено, что в нем весомо представлены лица, расставшиеся с партнером, с которым не состояли в зарегистрированных брачных отношениях. На это предположение наталкивают результаты выборочных исследований, свидетельствующие, что среди современной молодежи

неформальные союзы все более составляют конкуренцию зарегистрированным бракам. Так, по данным РИДМИЖ-2004, у респондентов, проживавших с партнером в одном домохозяйстве, брак не был зарегистрирован более чем у половины в возрасте до 20 лет, и почти каждый пятый у 30-34-летних<sup>18</sup>. По результатам третьей волны РИДМИЖ, проведенной в 2011 г., выбор в пользу незарегистрированных союзов усилился во всех молодежных группах: в возрасте до 20 лет неформальные союзы составили 71%, 20-24 года – 47%, 25-29 лет – 29%, 30-34 года – 21%. Поэтому не удивительно, что «разошедшиеся» более всего представлены в молодом возрасте, что лишний раз свидетельствует о происходящей трансформации института семьи и брака в России в направлении более многообразных форм организации гендерных отношений.

**Таблица 8. Доля разошедшихся в общем числе разведенных и разошедшихся в указанных возрастных группах: перепись населения 2010 года, %**

Возраст	Все население		Городское население		Сельское население	
	Мужчины	Женщины	Мужчины	Женщины	Мужчины	Женщины
16-17	55,5	65,5	50,7	55,8	74,5	80,4
18-19	56,5	55,1	52,3	49,4	68,0	64,6
20-24	34,6	31,1	31,8	27,5	41,8	40,4
25-29	25,5	23,3	23,7	21,1	31,2	31,2
30-34	22,9	19,3	21,2	17,6	28,5	27,0
35-39	20,4	15,9	18,8	14,5	25,8	23,0
40-44	19,0	14,5	17,3	13,1	24,7	21,7
45-49	18,3	13,6	16,2	12,3	24,5	20,4
50-54	18,2	13,3	15,8	11,9	25,0	20,0
55-59	18,0	12,9	15,4	11,6	25,2	19,6
60-64	17,8	12,5	15,3	11,4	25,5	18,9
65-69	18,5	13,1	15,9	11,8	27,6	20,2
70 и старше	19,3	14,9	16,4	13,2	29,3	24,4
Все возраста	20,1	15,6	18,0	14,0	26,5	23,5

### **Пожилых вдов стало меньше**

Как уже говорилось выше, по мере старения лиц – непосредственных свидетелей и участников последней войны и, тем более, предыдущих катаклизмов, число вдовых в России сокращалось. К сожалению, программы послевоенных переписей населения 1959 и 1970 годов не предоставляют нам возможность последовательно проследить этот процесс. Но с 1979 года это стало возможным, и видно, что в этом отношении брачная структура женщин в 1989 году выглядит существенно лучше, чем в 1979 году, несмотря на общий рост смертности и увеличение разницы в продолжительности жизни мужчин и женщин, отмечаемых в стране с середины 1960-х годов. Фактор постепенного замещения в возрастах до 70 лет поколений «воевавших» поколениями «не воевавших» перевешивал по своему влиянию фактор ухудшения ситуации со смертностью вообще и со сверхсмертностью мужчин, в частности. И все же данные для мужчин уже в 1989 году свидетельствовали, что в стране усиливается кризисная ситуация не только с мужской, но и с женской смертностью (табл. 9 и 10). Повторные браки овдовевших, безусловно, сглаживали ситуацию, но не полностью, и доля вдовствующих мужчин старше 50 лет увеличивалась.

Результаты переписи 2002 года – яркое свидетельство кризиса смертности в стране. Рост доли вдовствующих, по сравнению микропереписью 1994 года и, тем более, переписью 1989 года,

отмечается во всех возрастах у мужчин и женщин до 65 лет. В 2002 году в возрасте 55-59 лет каждая пятая женщина была вдовой, в 60-64 года – каждая третья! Конечно, Россия не достигла показателей вдовства, характерных для 1920-х годов (табл. 9 и 10), когда страна в демографическом отношении еще не оправилась после урона, нанесенного Первой мировой, гражданской войнами и голодом. Тем не менее, накопление вдовствующих в последней трети 20 века происходило стремительно, что вызывало большое беспокойство специалистов и политиков.

**Таблица 9. Доля вдовствующих мужчин: переписи населения 1926, 1979, 1989, 2002, 2010 годы и микроперепись 1994 года, Россия, на 1000 мужчин в указанном возрасте**

Возраст	1926	1979	1989	1994	2002	2010
16-17	0	0	0	0	0	0
18-19	1	0	0	0	0	0
20-24	3	0	0	0	0	0
25-29	5	1	1	1	2	1
30-34	8	2	2	3	3	3
35-39	11	5	4	5	6	5
40-44	18	8	8	9	11	10
45-49	31	13	16	14	18	17
50-54	57	20	25	28	31	28
55-59	90	30	41	40	47	43
60-64	155	49	65	71	86	73
65-69	239	73	93	101	118	119
70 и старше	442	196	223	229	246	258
Все возраста	43	19	25	29	36	37

**Таблица 10. Доля вдовствующих женщин: переписи населения 1926, 1979, 1989, 2002, 2010 годы и микроперепись 1994 года, Россия, на 1000 женщин в указанном возрасте**

Возраст	1926	1979	1989	1994	2002	2010
16-17	1	0	1	0	0	0
18-19	2	1	1	1	1	0
20-24	11	4	3	3	4	2
25-29	39	9	7	9	11	7
30-34	82	17	13	16	22	16
35-39	134	35	25	28	37	29
40-44	190	54	43	47	56	51
45-49	253	93	85	73	86	81
50-54	337	154	128	134	136	129
55-59	408	267	214	198	204	203

Возраст	1926	1979	1989	1994	2002	2010
60-64	514	455	318	301	324	305
65-69	597	595	455	408	425	440
70 и старше	757	788	752	686	658	668
Все возраста	175	198	182	174	180	185

Отрадно, что перепись населения 2010 года зафиксировала признаки стабилизации ситуации для мужчин и очевидное улучшение ситуации для женщин.

Относительное число вдовствующих мужчин существенным образом не увеличилось после 2002 года. Однако нужно иметь в виду, что повторные браки вдовцов в значительной степени компенсировали прекращение браков вследствие смерти супруги. Брачный рынок для мужчин среднего и пожилого возраста чрезвычайно благоприятен, поскольку предполагает наличие широкого круга невест из числа разведенных и овдовевших.

Для женщин ситуация много хуже – риск овдоветь в несколько раз выше, чем для мужчин, и, соответственно, круг потенциальных брачных партнеров более узкий. Однако ситуация стала улучшаться и для них. За период между переписями 2002 и 2010 годов процент вдов в России сократился во всех возрастах за исключением самых пожилых (старше 65 лет). По-видимому, положительные тенденции в снижении смертности, отмеченные в пятилетие, предшествующее переписи 2010 года, принесли положительный эффект.

### **Доля состоящих в браке продолжает снижаться**

Число лиц, состоящих в браке, – результат действия двух групп факторов, действующих в противоположных направлениях. Приращение замужних и женатых происходит за счет возрастания вероятности найти потенциального супруга и желания заключить с ним формальный или неформальный союз. Как уже говорилось выше, в отечественных переписях населения принято спрашивать не о юридическом, а о фактическом состоянии в браке по самоопределению. Сокращение числа лиц, состоящих в браке, происходит за счет овдовения и прекращения устойчивых отношений между супругами по обоюдному согласию и/или решению суда. Вступление в повторный брак после прекращения предыдущего союза, естественно, способствует поддержанию числа людей, состоящих в браке, однако ни при каких социальных условиях компенсирующая роль повторных браков не может быть полной, и с возрастом эта роль снижается, особенно для женщин (в силу естественного сокращения потенциальных брачных партнеров по причине смертности вообще и сверхсмертности мужчин, в особенности).

Фиксируемая переписью доля состоящих в браке в том или ином возрасте – результат противоречивого влияния разнонаправленных тенденций, наблюдавшихся в России в послевоенный период: высокая разводимость и рост смертности способствовали сокращению этой доли, а уменьшение половых диспропорций, уменьшение числа женщин, потерявших мужей на войне, и повышение склонности людей вступать в повторные союзы эту долю увеличивали. В результате в России тенденция изменения с возрастом доли женатых мужчин и женщин не просматривалась достаточно отчетливо, и от переписи к переписи, от возраста к возрасту мы наблюдали колебательные движения показателей.

Перепись 2002 года впервые показала сокращение доли состоящих в браке во всех возрастных группах у мужчин и в возрастах до 65 лет у женщин (табл. 11 и 12). Для всего населения это сокращение, по сравнению с данными микропереписи 1994 года, составило для мужчин 9,7 п.п., для женщин - 6,0 п.п. По сравнению с переписью 1989 года, уменьшение этой доли у женщин было еще выше – 7,3 п.п. Итак, абсолютное и относительное число людей, считающих себя женатыми и замужними, однозначно сокращалась в постсоветский период. Число состоящих в

браке не увеличивалось за счет прироста новых союзов. Как мы уже видели выше, молодежь все менее склонна к ранним бракам. А об отрицательных последствиях высокой ранней смертности и растущей разводимости уже также было сказано.

**Таблица 11. Доля состоящих в браке мужчин: переписи населения 1926, 1979, 1989, 2002, 2010 годы и микроперепись 1994 года, Россия, на 1000 мужчин в указанном возрасте**

Возраст	1926	1979	1989	1994	2002	2010
16-17	9	7	11	5	4	5
18-19	138	40	48	63	26	28
20-24	509	395	381	383	238	213
25-29	827	775	741	712	576	544
30-34	914	850	821	805	708	690
35-39	939	874	840	837	764	745
40-44	943	894	845	850	789	778
45-49	935	915	847	857	802	799
50-54	912	924	863	856	811	817
55-59	883	927	880	867	815	826
60-64	820	919	878	865	811	826
65-69	737	901	863	853	809	802
70 и старше	533	782	748	735	712	699
Все возраста	688	708	718	723	626	633

**Таблица 12. Доля состоящих в браке женщин: переписи населения 1926, 1979, 1989, 2002, 2010 годы и микроперепись 1994 года, Россия, на 1000 женщин в указанном возрасте**

Возраст	1926	1979	1989	1994	2002	2010
16-17	45	27	37	38	22	22
18-19	280	193	230	237	123	117
20-24	682	595	618	565	423	391
25-29	843	793	798	751	654	639
30-34	840	817	822	799	706	699
35-39	807	810	804	797	724	702
40-44	756	795	772	771	721	694
45-49	696	758	737	738	698	685
50-54	614	683	708	690	656	657
55-59	546	571	636	640	599	597
60-64	442	427	532	554	520	521
65-69	359	315	399	441	444	417
70 и старше	200	153	162	184	229	232
Все возраста	606	569	598	585	525	524

Перепись 2010 года подтвердила, что тенденция к сокращению числа лиц, состоящих в браке, сохраняется в России, особенно для молодых мужчин и женщин. В то же время она несколько ослабла в период между двумя переписями.

Среди новейших тенденций в стране, которые высветили последние две переписи, нельзя не отметить процесс быстрого распространения неформальных союзов. Введение в программу микропереписи населения 1994 года, переписей 2002 и 2010 годов, вопроса о том, зарегистрирован ли брак, в котором находятся люди, дало чрезвычайно ценную и репрезентативную информацию, подтвердившую прежние прямые и косвенные наблюдения, основанные на данных менее масштабных выборочных исследований и статистике внебрачных рождений.

Из данных табл. 13 следует, что более чем каждый десятый брак в стране сегодня не имеет официального оформления. Этот показатель удвоился по сравнению с оценкой, основанной на данных микропереписи 1994. В молодых возрастах до 35 лет рост доли лиц, состоящих в незарегистрированных браках среди всех состоящих в браке, увеличился за 15 лет более чем в 3 раза! В возрастах до 20 лет каждый второй, в возрасте 20-24 года каждый четвертый брак у женщин и каждый третий брак у мужчин – это партнерский союз, не зарегистрированный в органах ЗАГС. В следующей возрастной группе, 25-29-летних, более 17% женщин и почти 20% мужчин заявили, что они свой брак не регистрировали. Не удивительно, что в России каждый третий-четвертый ребенок рожден вне зарегистрированного брака.

**Таблица 13. Доля мужчин и женщин, не зарегистрировавших свой брак среди мужчин и женщин, состоящих в браке: микроперепись 1994 года, переписи населения 2002 и 2010 годов, Россия, %**

Возраст	Мужчины			Женщины		
	1994	2002	2010	1994	2002	2010
16-17	40,0	56,5	64,9	28,9	53,4	59,4
18-19	15,9	37,6	54,3	11,4	32,6	44,5
20-24	7,6	21,9	32,3	6,7	19,0	26,0
25-29	6,2	15,7	19,5	5,9	14,2	17,4
30-34	6,3	13,1	16,5	5,8	11,8	16,2
35-39	6,3	10,8	15,9	6,1	9,3	15,2
40-44	6,6	9,2	14,5	6,4	8,0	13,5
45-49	6,4	8,3	12,7	6,6	7,7	11,4
50-54	7,5	7,5	10,8	6,9	7,3	9,9
55-59	6,9	6,8	9,2	7,0	6,7	8,6
60-64	6,2	6,5	7,5	6,7	6,3	7,3
65-69	5,7	5,8	6,7	7,0	6,1	6,7
70 и старше	5,6	5,0	5,7	8,2	6,1	6,3
Все возраста	6,5	9,8	13,3	6,7	9,7	13,2

Распространенность незарегистрированных браков в городской и сельской местности принципиальным образом не различается, но на селе в возрастах старше 25 лет она чуть выше. Правда, если взглянуть на этот вопрос исторически, то нельзя не отметить, что внебрачная рождаемость на протяжении послевоенных десятилетий была выше именно в сельской местности, что косвенно свидетельствует и о большем распространении там неформальных союзов. В то же



время, какую-то часть внебрачных рождений в сельской местности давали плохо устроившиеся в городах молодые мигрантки, возвратившиеся, в виду наступления беременности, в родные села к своим родителям, что есть, скорее, результат неформальных отношений между полами в городах, а не в сельской местности. Видимо, сейчас мы наблюдаем выравнивание сельско-городских различий на фоне общей тенденции к увеличению многообразия форм совместной жизни и общего повышения толерантности к ним.

Причины, по которым люди меняют свое отношение к институту официального брака, мотивы, которыми они руководствуются в своем поведении, в нашей стране еще очень плохо изучены. Можно ожидать, что новые статистические данные о брачно-семейном составе населения, полученные по результатам переписи 2010 года, привлекут внимание не только демографов, но и социологов, социальных психологов, экономистов, и исследования современных проблем семьи и брака, основанных на выборочных опросах, получат новое импульс к развитию.

---

\* - В данной статье использованы результаты проекта "Новейшие тенденции демографического развития России и их учет при социально-экономическом прогнозировании", выполненного в рамках Программы фундаментальных исследований НИУ ВШЭ.

<sup>1</sup> Захаров Сергей Владимирович – Заместитель директора Института демографии НИУ ВШЭ

<sup>2</sup> Российское обследование «Родители и дети, мужчины и женщины в семье и обществе» (РидМиЖ/RusGGS-2004,2007, 2011) в рамках международной программы Европейской экономической комиссии ООН «Generations and Gender Programme»/Программа «Поколения и Гендер» было проведено Независимым институтом социальной политики (Москва) при финансовой поддержке Пенсионного фонда Российской Федерации, Научного Общества Макса Планка (Германия) и др.. Дополнительную информацию о проекте, английский и российский варианты опросников см.: <http://www.unece.org/ead/pau/ggp/Welcome.html>;  
[http://www.socpol.ru/research\\_projects/proj12.shtml](http://www.socpol.ru/research_projects/proj12.shtml).

<sup>3</sup> Подробные результаты расчетов, основанные на выборочном исследовании РидМиЖ/RusGGS-2004 см.: Население России 2007. Пятнадцатый ежегодный демографический доклад. М., 2009, с.77-81; Население России 2008. Шестнадцатый ежегодный демографический доклад. М., 2010, с.57-59.

<sup>4</sup> Подробная оценка изменения доли регистрирующих брак партнеров в первых и повторных союзах в послевоенный период по данным обследования РидМиЖ/RusGGS приводится в: Население России 2008. Шестнадцатый ежегодный демографический доклад. М., 2010, с.58.

<sup>5</sup> В 1959-1987 годах российские официальные статистические формы включали распределения первых и повторных браков по следующим возрастным группам: одноплетним до 30 лет, 30-34, 35-39, 40-49, 50-59, 60 лет и старше; в 1988-1996 годах – одноплетним до 60 лет, 60 лет и старше.

<sup>6</sup> Впервые оценки среднего возраста при регистрации брака для России после 1996 г. опубликованы С.В. Захаровым: Население России 2001. Девятый ежегодный демографический доклад. М., 2002, с.29. Метод расчетов описан там же. Подробную динамику с 1979 г. см.: Население России 2006. Четырнадцатый ежегодный демографический доклад. М., 2008, с.78-79.

<sup>7</sup> – Singulate Mean Age at Marriage (SMAM). Методика его расчета была предложена Джоном Хайналом и затем рекомендована ООН к широкому внедрению в практику демографической статистики. См.: Patterns of First Marriage. Timing and Prevalence. United Nations. N.Y., 1990, p.323-327.

<sup>8</sup> См. Демографическая модернизация России 1900-2000. М., 2005, с.107-127.

<sup>9</sup> Подробнее об изменении возрастной модели брачности, массовом распространении неформальных союзов в России и других развитых странах см.: Население России 2005. Тринадцатый демографический доклад. М., 2007, с. 49-52.

<sup>10</sup> Подробно различные оценки распространенности незарегистрированных союзов см: Население

России 2007. Пятнадцатый ежегодный демографический доклад. М., 2009, с. 86-89.

<sup>11</sup> Подробнее анализ тенденций разводимости на основе официальных данных и данных выборочного исследования РидМиЖ/RusGGS-2004 см.: Население России 2006. Четырнадцатый демографический доклад. М., 2007, с. 83-85.

<sup>12</sup> Захаров С.В. Новейшие тенденции формирования семьи в России // *Мир России*. 2007. №4, с.95.

<sup>13</sup> Подробнее см.: Население России 2006. Четырнадцатый демографический доклад. М., 2008, с. 86-97; Население России 2008. Шестнадцатый демографический доклад. М., 2010, с. 70-76.

<sup>14</sup> Неформальные союзы в России необоснованно называют «гражданскими браками». Между тем, первоначальное значение этого понятия – это как раз супружеский союз, прошедший гражданскую регистрацию, но не освященный церковным обрядом.

<sup>15</sup> См.: Население России 2007. Пятнадцатый ежегодный демографический доклад. М., 2009, с.136-144.

<sup>16</sup> В переписях населения 1939, 1959, 1970 гг. фиксировалось только два брачных состояния – состоит или не состоит опрашиваемый в браке, что не позволяло разделить совокупность не состоявших в браке на лиц никогда не состоявших в браке, на вдовствующих и разведенных.

<sup>17</sup> Микроперепись населения 1994 г. целевым образом не охватила так называемое «институциональное население» (лиц проживающих в коллективных домохозяйствах типа интернатов, домов престарелых, лиц, находящихся в местах отбывания наказаний) и некоторые другие категории.

<sup>18</sup> Захаров С.В. Новейшие тенденции формирования семьи в России // *Мир России*. 2007. №4, с.88.