



Готовы ли российские безработные ехать за работой?

Над темой номера работали



Михаил
ДЕНИСЕНКО¹



Лилия
КАРАЧУРИНА²



Никита
МКРТЧЯН³

Внутренняя миграция и рынок труда

Миграция населения - как международная, так и внутренняя, тесно связана с рынком труда. Сейчас всеобщее внимание приковано к международной миграции: кризис обострил интерес к таким вопросам, как конкуренция иностранных работников с россиянами за рабочие места, влияние миграции на заработную плату, мигрантские трансферты. В России существует структурная безработица, а также региональный дисбаланс спроса и предложения на рынке труда. Естественно напрашивающийся путь решения данной проблемы – активизация перетока работников из регионов и городов с избыточной рабочей силой туда, где ее не хватает.

В развитых странах миграция является одним из важных регуляторов региональных и локальных рынков труда. Причем, значимость миграции, особенно ее межрегиональной составляющей, особенно высока в странах с большой территорией. Так, в США по данным текущего обследования населения в 2008/2009 гг. 21 человек из каждой 1000 переселились между графствами в пределах одного штата и 19 человек из 1000 - между штатами.⁴ В Австралии за тот же период в межрегиональную миграцию было вовлечено 17 человек из тысячи, в Канаде – 9,5. Для сравнения отметим, что в России в 2008 году интенсивность переселений из одних административно-территориальных образований в другие в пределах области составляла 7,5 на 1000, а межрегиональных перемещений – 6 человек из 1000. В странах с меньшей территорией высокий уровень межрегиональной миграции отмечен в Японии (между префектурами), Великобритании (между 19 укрупненными регионами), Норвегии (19 губерний) и Швеции (между 21 регионом) – почти 20 перемещений на 1000 человек населения. При этом уровень внутрорегиональной миграции был соизмерим с частотой межрегиональных перемещений: так, в Японии в 2008 году внутри префектур из каждой тысячи жителей сменили место жительства 23 человека, в Норвегии – 22 человека. В миграциях между землями Германии участвует 13-14 жителей страны из 1000. В 2005-2008 гг. сопоставимой по величине с российским уровнем (от 5 до 10 мигрантов на 1000 населения) интенсивность межрегиональных миграций была в Испании, Чехии, Италии. В Польше, Греции и Словакии интенсивность межрегиональных перемещений была ниже.

В тоже время следует помнить о распространенности маятниковых перемещений и их важной роли в формировании рынков труда в развитых странах. Так, по данным переписи населения 2007 года во Франции почти у 65% населения страны в возрасте старше 15 лет муниципальные образования места проживания и места работы отличались. Более 17% французов на работу отправляются в другие департаменты страны. В Японии за пределами муниципалитетов проживания работает и учится почти половина японцев (48%), из которых четверть совершает свои маятниковые перемещения в другие префектуры.

Если говорить о межрегиональной подвижности безработных, то однозначного ответа на вопрос «У кого миграционная подвижность выше – у безработных или занятых?» международные статистические сопоставления не дают. Так, по данным текущих обследований населения уровень межштатовой миграционной активности безработных в США выше, чем занятых. В 2008/2009 году они соотносились как 40 против 17 перемещений на 1000 лиц соответствующей группы. Но данные

стран Западной Европы и Канады показывают низкую миграционную подвижность у безработных. Причину этого видят в относительно высоких издержках перемещения и поиска работы в другом при отсутствии источников заработка, низкой квалификации большинства безработных, щедрой политике социального обеспечения, в частности высоких пособий по безработице⁵. Вообще о едином национальном рынке труда в развитых странах можно говорить применительно к работникам высокой квалификации и обладателям дипломов о высшем образовании. Возможности трудоустройства для работников низкой квалификации, как правило, ограничиваются местным рынком труда. Так, в США из тех, кто имеет степень магистра или доктора, ежегодно около 3% переселяются в другие штаты. У лиц в возрасте старше 24 лет, имеющих среднее полное и неполное образование, уровень межштатовой подвижности в 2 раза ниже.

Согласно официальной статистике, масштабы внутренней миграции в России с начала 1990-х гг. сократились почти в 2,5 раза. Однако те данные, которые разрабатывает и публикует Росстат, учитывают только ту миграцию, которая сопровождается сменой постоянного места жительства и получением соответствующей регистрации. Мимо учета ежегодно проходят миллионы людей, которые меняют место жительства и получают регистрацию по месту пребывания, или не получают таковой (для россиян ее отсутствие не является большой проблемой). Временные мигранты в 1990-х занимались в основном челночеством и мелкой торговлей, позднее - чем угодно, способным принести доход в несколько раз больший, чем работа в «лежачем» колхозе или на градообразующем предприятии в небольшом городке. По оценкам ЦМИ (руководитель - Ж.А. Зайончковская), в 2001 г. масштабы временной трудовой миграции составляли 3 млн. человек, что сопоставимо с трудовой миграцией в Россию из стран СНГ. Существуют и более высокие оценки, но точных масштабов не знает никто.

В «тучные» годы о проблемах внутренней миграции вспоминали мало. По словам одного из руководителей территориального органа занятости, «*внутренняя миграция – она идет сама...*»⁶ С началом кризиса возникла идея, что внутренняя миграция – лучший способ борьбы с безработицей. Проблемы с занятостью, особенно острые в моногородах, приведут к массовому выезду безработных в другие города и регионы. Появились проекты по переселению, в т.ч. людей, потерявших работу в связи с тяжелой ситуацией на АвтоВАЗе в 700-тысячном городе Тольятти в город Тихвин Ленинградской области⁷. Идею содействия миграции незанятых жителей республик недавно созданного Северо-Кавказского федерального округа озвучивал его полпред А.Г. Хлопонин⁸, она вошла в недавно одобренную стратегию развития Северо-Кавказского федерального округа (СКФО) до 2025 года⁹. Рострудом в рамках реализации региональных программ, направленных на снижение напряженности на рынке труда, оказывалась адресная поддержка гражданам, включая организацию их переезда в другую местность (в 2009 г. - 13,4 тыс. человек).

Но действительно ли люди готовы ехать за работой, и если да, то может ли государство содействовать их мобильности?

В 2008 году, совсем незадолго до того, как в России с высоких трибун заговорили о кризисе, по заказу Роструда и при содействии территориальных служб занятости Институтом международных исследований семьи был проведен опрос безработных и лиц, ищущих работу, а также экспертов – руководящих работников территориальных органов по труду и занятости¹⁰. Опрос призван был выявить потенциал пространственной мобильности людей, ориентированных на поиск работы при содействии государства, их готовность искать работу в других регионах, а также определить меры государственного содействия. В 2009 году, когда кризис на рынке труда уже заявил о себе со всей серьезностью, был проведен второй раунд опроса.

В ходе обследования было опрошено в октябре 2008 года 2525, в декабре 2009 года – 2747 безработных и лиц, ищущих работу (ЛИР), обращающихся в центры занятости. В опросе участвовали все регионы России, выборка была организована таким образом, что в каждом субъекте Федерации половина респондентов опрашивались в областном (краевом, республиканском) центре, 25% - в одном городе областного подчинения, 25% - в одном из сельских районов.

В каждом из регионов проводился и экспертный опрос, в соответствии с методикой опроса, в качестве экспертов (по 3-4 от региона) выступали: 1) Руководители службы занятости региона (его заместители), руководитель отдела, в чью компетенцию входит реализация политики в области внутренней миграции населения и вопросы организации переселения граждан в другую местность; 2) Руководители отделов (департаментов) по труду и занятости администраций субъектов

Российской Федерации; 3) Руководители районных (городских) органов службы занятости (Центров занятости), в чью компетенцию входит реализация политики в области внутренней миграции населения и вопросы организации переселения граждан в другую местность; 4) Специалисты соответствующих структур, обладающие достаточной степенью компетенции в данных вопросах. Общее число опрошенных составило 235 в 2008 г. и 192 в 2009 г.

Краткая характеристика опрошенных. Основная масса респондентов – 77,3% на момент опроса не работали, 22,7% имели работу. 11,4% опрошенных не имели трудового стажа, пытались впервые приступить к работе; 23,6% имели стаж менее 10 лет, 36,5% - от 10 до 20 и 28,5% - более 20 лет. Большинство опрошенных – 66% надеялись устроиться на работу в ближайшее время, 28% не были уверены в скором решении данного вопроса, 5% сообщили, что работа уже найдена, но пока нет возможности к ней приступить.

Среди опрошенных было 47% мужчин и 53% женщин. 38,7% опрошенных были в возрасте 16-29 лет, 60,9% - 30 лет и старше, людей в возрасте старше трудоспособного среди респондентов было 0,4%. Средний размер домохозяйства опрошенных составил 3,3 человека, что несколько больше, чем в среднем по России по данным Переписи населения 2002 года (2,7 человека) – это объясняется незначительным количеством лиц пожилого возраста, чаще всего живущих в домохозяйствах из 1-2 человек.

Образовательный уровень опрошенных соответствовал общероссийскому. Высшее образование имели 23,9% опрошенных (по данным переписи 2002 г. среди населения в трудоспособном возрасте – 17,4%), незаконченное высшее – 2,8% (3,9%), среднее и начальное профессиональное – 42% (45%), среднее общее полное – 23%, основное среднее – 7%, 1,1% - начальное и не имели образования.

Большинство респондентов - более 60% - в оба раунда опроса определяли материальное положение как среднее, менее 30% - как плохое, 5% - как хорошее и 3% - как очень плохое. Кризис сказался на самоопределении положения несильно, в 2009 г. доля ответивших, что материальное положение их семей за последние 2 года ухудшилось, составила 52% против 37% годом ранее, с 15% до 10% уменьшилась доля семей, улучшивших материальное положение за это время. Учитывая, что большинство респондентов в это время лишились работы, это достаточно неплохо.

Для не имеющих работу самая распространенная причина увольнения с последнего места работы – увольнение по собственному желанию, на эту причину указали 41% опрошенных в 2008 и 48% в 2009 г. По причине увольнения в связи с сокращением штатов оставили последнее место работы 28,5% и 27% соответственно, окончание временной, сезонной работы, срочного контракта – 11,5% и 9,6% соответственно.

Рынок труда: до кризиса и в кризис

Прежде чем перейти к основной теме статьи, кратко охарактеризуем ситуацию на рынке труда России и ее регионов.

За 2008-2009 гг. состояние региональных рынков труда резко поменялось от относительно спокойного, хотя и небеспроблемного, до выжидательно-напряженного и напряженного.

Реакцией на ухудшение макроэкономических параметров стал не только рост безработицы, но также почти полная стагнация ввода рабочих мест, новый всплеск скрытой безработицы и различных форм вынужденной неполной занятости, увеличение неформальной занятости¹¹.

В нынешний кризис Россия входила с 6,3% общей и 2,0% регистрируемой безработицы (в среднем за 2008 г., в том числе – 5,4% - в мае; 5,8% - в августе, 7,0% - к ноябрю)¹², что в сравнении с другими постсоветскими странами являлось весьма невысокими показателями¹³. Менее оптимистичной выглядела региональная картина: в отдельных регионах Северного Кавказа (в первую очередь, республиках - экономически слабых, но с растущим населением, - Ингушетии, Чечне, Дагестане, Калмыкии), а также Тыве, отчасти – Бурятии, Алтае – показатели безработицы и в период экономического роста 2000-х гг., хотя и показывали позитивную нисходящую динамику, но оставались высокими. При этом в столичных регионах, областях, возглавляемых городами-миллионерами, безработица была совершенно незначительной (1-3%). Исходя из этого можно заключить, что один из основополагающих сюжетов миграции – межрегиональная

дифференциация рынков труда и возможностей занятости - существовал и в докризисный период. Известно, однако, что уровень внутренней мобильности населения снижался все 1990-2000-е гг. и стабилизировался на относительно низком уровне в 1,8-2 млн. переселений в год. Так называемая «постоянная миграция» во многом заменилась трудовыми поездками на сезон или какое-то определенный срок.

Таким образом, предкризисную модель внутренней мобильности в контексте рынка труда коротко можно охарактеризовать как «низкая мобильность на фоне «спокойном» по безработице пространстве».

Сразу после официального объявления о начале кризиса в России (начало ноября 2008 г.), страх перед возможным ростом безработицы стал едва не основным политическим и информационным сюжетом. Прогнозировались: всплеск массовых увольнений, резкое падения численности занятых, взрывной, едва ли не до 25%, рост открытой безработицы¹⁴.

Ответом на кризисные явления на рынке труда стал целый ряд мер, предпринятых Правительством для сдерживания безработицы. В их числе значилось: сокращение квот на привлечение иностранной рабочей силы, ужесточение трудового законодательства и усиление его инфорсmenta, создание общероссийского банка вакансий, обязательное информирование государственных служб занятости о применении нестандартных режимов работы. Были сформулирована и профинансирована специальная антикризисная программа, о которой будет сказано ниже.

Кризис действительно привел к росту уровня безработицы в стране, но не в 3-4 раза, а до значений 8,4% в среднем за 2009 г. и 8,1% за первое полугодие 2010 г.¹⁵. Изменилась географическая локализация регионов с тяжелой ситуацией на рынках труда. К слаборазвитым регионам, отчасти перечисленным выше, добавились ресурсодобывающие (кроме нефтяных) регионы с большим количеством моногородов и поселков (такие как Пермский край, Коми, Кемеровская область), моноспециализирующиеся (Вологодская обл.), депрессивные регионы Центра и Северо-Запада¹⁶ (Псковская, Костромская, Брянская и др. – ранее почти строго «машиностроительные» регионы). Таким образом, среднероссийский уровень общей безработицы увеличился не столько за счет его роста в нескольких особенно проблемных регионах, сколько за счет расширения ареала проблемности: показатели в слабых регионах почти не изменились, но сильно ухудшились параметры неблагополучия в занятости в так называемых регионах-«середняках»¹⁷. В цифрах это выразилось следующим образом: если в докризисный период доля населения, проживающего в регионах с высоким уровнем безработицы (порогом «высокого уровня» будем считать 10%¹⁸) равнялась 6,6%, то к сентябрю 2009 г. стала 14,9%. Можно было бы ожидать, что в этих условиях стимулы к переселению обозначатся ярче, чем прежде, готовность населения переезжать в другие населенные пункты «за работой» вырастет (особенно регионов, пополнивших список проблемных по безработице, недавно - в кризис).

При этом следует принимать в расчет, по крайней мере, два обстоятельства:

- описываемые выше параметры безработицы для «населения *регионов и страны*» отчасти существуют только на бумаге. Безмерные российские пространства, низкая инфраструктурная насыщенность, информационные и административные барьеры и другие факторы, способствовали тому, что в России нет единого рынка труда, более того, его нет и в больших по площади регионах. Трудовыми и миграционными контактами Норильск почти никак не связан со своей «столицей» Красноярском, Бузулук слабо связан с Оренбургом, Старый Оскол с Белгородом и т.д. Поэтому к высоким или низким «региональным» параметрам безработицы необходимо относиться осторожно, понимая, что они не всегда в должной мере характеризуют реальную ситуацию во всем регионе и стимулируют или дестимулируют мобильность отчасти только статистически;
- в ряде регионов в большей степени (Приволжье, например - Татарстан), в ряде – в меньшей, но существующая статистика безработицы была смягчена за счет «псевдозанятости» - в виде неполной занятости (административные отпуска и неполная рабочая неделя) и занятости на общественных и временных работах, финансируемой из федерального бюджета. Пик неполной занятости пришелся на острую фазу кризиса (первый квартал 2009 г.), к лету 2010 г. ее объемы сократились почти в три раза – с 2,9 млн. человек в январе-марте 2009 г. до 1,1 млн. человек в июле 2010 г. Впрочем, летний спад безработицы – явление, наблюдаемое и в некризисные годы.

Неоднократно отмечалось¹⁹, что, российская безработица имеет структурный характер: нет баланса спроса и предложения труда по отдельным нишам и профессиям. И в кризис продолжили существовать вакансии, на которые не находилось претендентов. В частности, потребность в работниках, заявленная в службы занятости, составила в декабре 2008 г. - 895 тыс. человек, летом 2009 г. - 1,2 млн. человек. На портале «Работа в России»²⁰ в середине февраля 2009 г. значилось 778,6 тыс. вакансий, треть из которых составили вакансии по Московскому региону. Впрочем, качество подавляющей части заявленных вакансий низко: всего 5,3% вакансий предлагали какое бы то ни было жилье, 15,8% вакансий – с размером зарплаты до 5 тысяч рублей, еще 38,4% - от 5 до 10 тысяч и лишь 12,4% - более 20 тысяч рублей.

Все 1990-е и 2000-е гг. российскому рынку труда была свойственна высокая межфирменная мобильность рабочей силы – несмотря на былое отсутствие рынка труда как такового и рыночного опыта поиска работы, россияне не боялись активно уходить с работы для поиска новых мест приложения труда. Р.И. Капелюшников приводит данные, что ежемесячно около 1 млн. человек приходило на предприятия и примерно столько их покидали. В результате по интенсивности движения рабочей силы Россия оставляла позади все другие постсоциалистические страны²¹. Можно предположить, что столь активный опыт межфирменных передвижений успешно заменял собой территориальные миграционные перемещения, и уж, по крайней мере, не стимулировал их. Административные (регистрация) и экономические (связанные, например, с недостаточным развитием рынка аренды жилья) барьеры и риски переселений также не способствовали обычным для развитых стран мира проявлениям межтерриториальной мобильности²².

Казалось, что кризис на рынке труда мог подтолкнуть россиян к более активным перемещениям. Поэтому стимулирование переезда из мест с неблагоприятной ситуацией по безработице было предложено в числе четырех основных сюжетов антикризисной Программы²³:

- организация опережающего профессионального обучения работников, находящихся под риском увольнения (предполагаемый охват – 216,5 тыс. человек, после корректировки – 221,5 тыс. человек);
- организация общественных работ и создание временных рабочих мест для работников, находящихся под риском увольнения, включая меры по предоставлению стажировок на предприятиях выпускникам образовательных учреждений (охват -1122,6 тыс. человек, после корректировки – 1705,9 тыс.);
- содействие малому предпринимательству и самозанятости среди безработных (52 тыс., затем 125,5 тыс. человек);
- содействие переезду работников, находящихся под риском увольнения, для замещения рабочих мест в других регионах (15,9 тыс. человек, после корректировки – 13,4 тыс. человек) (табл. 1).

Всего на специальную антикризисную программу дополнительных мероприятий по снижению напряженности на рынке труда планировалось потратить 43 млрд. рублей. Программа была адресована не столько безработным, сколько «работникам, находящимся под риском увольнения» (намеченным к сокращению, переведенным на нестандартные режимы работы и т.д.).

Таблица 1. Основные показатели реализации региональных программ, направленных на снижение напряженности на рынке труда

Мероприятия	Показатели, утвержденные в региональных программах (с учетом корректировки в декабре 2009 года)		Фактическое исполнение региональных программ по состоянию на конец 2009 года		
	Численность участников (человек)	Объем средств (федеральный и региональный бюджеты)	Численность участников (человек)	Произведено расходов (кассовые расходы), предварительные данные, млн.	в процентах от утвержденного объема средств в

		млн. руб.		руб.	программе %
Опережающее профессиональное обучение работников в случае массового увольнения	221520	1824,7	216017	1354,2	74,2
Организация общественных работ, временного трудоустройства и стажировки выпускников	1705941	27475,7	2434559	25569,9	93,1
Оказание адресной поддержки граждан, включая их переезд в другую местность для замещения рабочих мест	13394	550,9	10976	386,6	70,2
Содействие развитию малого предпринимательства и самозанятости безработных граждан	125516	7487,9	127605	7523,3	100,5
Иные дополнительные мероприятия (ОАО Автоваз)	14651	750,1	14651	750,1	100,0
Итого по России	2081022	38089,3	2803808	35584,10	93,4

Источник: Роструд: Мониторинг реализации региональных программ, предусматривающих дополнительные мероприятия, направленные на снижение напряженности на рынке труда
http://www.rostrud.ru/activities/31/monitoring_tabl/19311.shtml

Простое сопоставление масштаба цифр, предполагаемых в рамках антикризисной программы, указывает на слабую веру государства в вероятность переселения своих граждан, находящихся в критической ситуации на рынке труда. Однако в действительности количество желающих воспользоваться возможностью переселиться в другое место «за работой» оказалось еще меньшим, нежели планировалось – этой Программой воспользовались около 11 тыс. человек в масштабах страны. Из 82 российских регионов только 36 включили это мероприятие в свою региональную программу. При этом большая часть находила работу в пределах своего субъекта РФ (56% от всей численности фактических участников)²⁴. Подобные результаты маркируют как низкую мобильность россиян, так и слабость предлагаемого пакета мер: в рамках подпрограммы государство гарантировало выплаты по транспортным расходам на переезд, найм жилого помещения (550 рублей в сутки при средней продолжительности 3 месяца) и суточные во время проезда.

Некоторую характеристику региональных рынков труда на время опросов мы получили и на основании экспертного опроса. Чиновники Роструда и структур, ответственных за состояние социально-трудовой сферы в регионах, характеризовали ситуацию на региональных и локальных рынках труда в 2008 и 2009 гг. следующим образом (рис. 1):



Рисунок 1. Распределение ответов экспертов на вопрос: Рынок труда Вашего региона (района, города) в целом характеризуется..., %

Докризисная ситуация характеризовалась преобладанием трудонедостаточных регионов (муниципальных образований) над трудоизбыточными, кризис поменял ситуацию на противоположную. В условиях кризиса можно даже удивляться, что трудонедостаточные рынки труда сохранились в достаточно большом – 12% региональных и 15 муниципальных – количестве. Однако по-прежнему преобладали рынки труда со структурной несбалансированностью спроса и предложения рабочей силы, с дефицитом по одним специальностям и квалификациям, и избытком – по другим.

Кризисная ситуация проявилась и в иной иерархии проблем, которыми опрошенные эксперты характеризовали рынки труда. В 2008 году самой острой проблемой была нехватка квалифицированных кадров в отдельных отраслях, дефицит кадров по многим специальностям и квалификациям (табл. 1), а в 2009 году на ее место встала проблема структурной безработицы. Резко возросла в значимости проблема занятости молодежи.

Таблица 1. Самые острые проблемы рынков труда регионов и муниципальных образований, %

	рынок труда региона		рынок труда муниципального образования	
	2008	2009	2008	2009
структурная безработица	13,0	29,4	12,7	27,6
проблема занятости молодежи	3,9	14,4	6,1	18,4
проблема занятости женщин	7,8	6,1	11,3	5,7
сельская занятость (безработица)	31,6	29,4	21,6	25,9
застойный характер безработицы	2,6	4,4	1,9	5,7
нехватка квалифицированных кадров в отдельных отраслях	26,8	12,2	30,0	14,4

дефицит кадров по многим специальностям, профессиям, отраслям	13,0	3,9	15,0	2,3
другое	1,3	0,0	1,4	0,0

Источник: Опрос экспертов, N = 427

Распространенность работы на выезде

Распространенность временных трудовых поездок граждан в пределах страны – важный, но малоизученный в России вопрос. Эти поездки не учитываются миграционной статистикой, т.к. выезжающие на временную работу не меняют место постоянного проживания, и далеко не всегда регистрируются по месту пребывания в месте работы.

Оценить масштабы временной трудовой мобильности позволяют данные немногих выборочных обследований. По оценкам, основанным на обследованиях домохозяйств в 7 городах России, проведенных в 2002 году, размеры временной трудовой миграции в России составляют примерно 3 млн. человек, что сопоставимо с трудовой иммиграцией в Россию из стран СНГ²⁵. Однако эти оценки выше, чем по данным НОБУСа, согласно которым работающих на выезде имели только 1,3% домохозяйств. Существуют оценки, в которых численность трудовых и коммерческих мигрантов оценивалась в диапазоне 4,5-5,8 млн. человек²⁶.

Согласно результатам обследования миграционных намерений жителей 10 региональных столиц²⁷ работу на выезде (исключая маятниковую миграцию и работу вахтовым методом) имели члены 4,4% - столько опрошенных указали, что в течение последних 2-х лет они или члены их семьи выезжали с целью заработка в другие населенные пункты, в т.ч. у представителей 1,7% домохозяйств такого рода поездки совершаются постоянно. По крайней мере для 2/3 опрошенных работа на выезде являлась основным и/или единственным занятием.

Похожие результаты дают данные немногочисленных региональных обследований. Так, согласно исследованиям в г. Липецке²⁸, в течение последних трех лет на заработки выезжало всего лишь 3,7% опрошенных. В год проведения обследования отправиться на заработки собирались 5,2% опрошенных, и только лишь 1,1% сказал, что они точно поедут работать в другие регионы.

По результатам обследования безработных и ЛИР, которые анализируются в настоящей статье, конечно, нельзя судить о распространенности работы на выезде применительно ко всему населению России, т.к. безработные и ЛИР, обращающиеся в службы занятости, обладают определенной спецификой. Однако и они позволяют в чем-то дополнить наши представления о вышеназванном явлении.

Часть безработных и ЛИР за два года, предшествовавшие опросу, работали в других населенных пунктах, отличных от места нынешнего жительства: 7,8% в 2008 году и 11,1% - в 2009 году. Жители региональных столиц работали в других населенных пунктах реже, чем жители периферии. Т.к. опрошенные могли работать в соседнем селе, участвовать в ежедневных маятниковых поездках, не следует интерпретировать эти данные как распространенность работы на выезде. Интересен существенный рост показателя в 2009 году: объяснение ему может заключаться в отмеченном в кризисе «экспорте безработицы». Часть временных трудовых мигрантов, работавших в крупных городах и лишившихся работы в кризис, стали обращаться в органы службы занятости по месту постоянного жительства. По словам Замминистра Минздравсоцразвития М.А. Топилина «*Российские граждане, которые работали, в том числе, и в Москве, Московской области, в других крупных городах, ... возвращаются к себе домой, потому что теряют работу в этих крупных городах и вынуждены возвращаться к себе. И у нас такие явления в ряде регионов Поволжья - Кировская область, Пермский край. ...В этих регионах во многом безработица возросла в связи с тем, что много людей работало традиционно в Москве, в Ленинградской области. ...Люди стали возвращаться и там уровень безработицы вырос не в связи с тем, что кризисные явления очень сильно проявились, а потому что именно люди вернулись с тех рабочих мест, которые у них были в более развитых регионах, там, где были рабочие места*»²⁹.

В 2008 году о частых, регулярных поездках в последние два года сообщили 3,0% безработных и ЛИР, в 2009 году – 3,8%. Эпизодические, редкие поездки совершали, соответственно, 4,7% и 7,4%.

Частота трудовых поездок существенно (примерно вдвое) выше у жителей сельской местности и городов областного подчинения, чем у жителей региональных столиц (рис. 2), однако в 2009 г. доля жителей региональных столиц, отметивших недавние поездки в другие города, существенно выросла и показатели сблизилась (рис. 3).

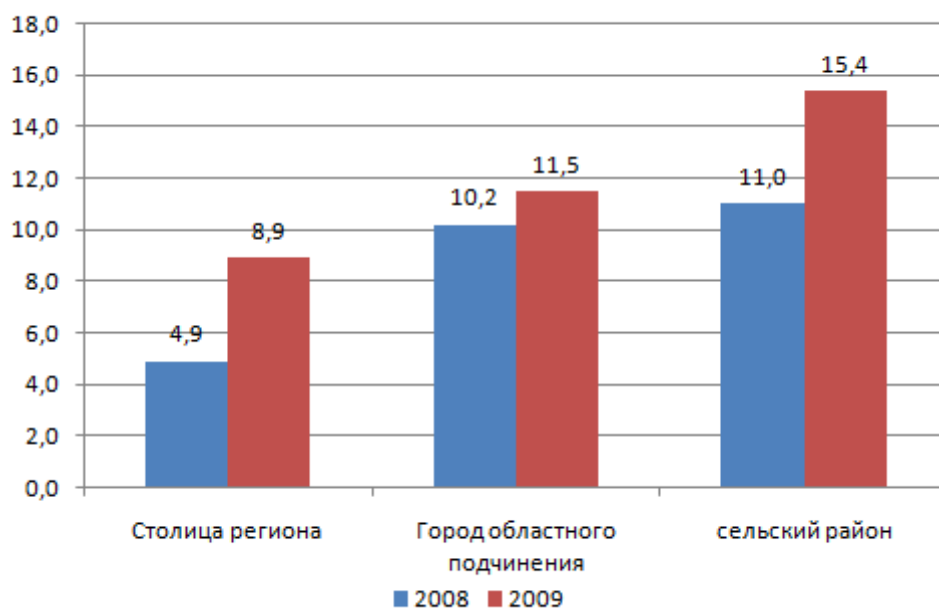


Рисунок 2. Доля работавших в последние два года в других населенных пунктах, отличных от места нынешнего жительства, %

Примечание: Не учитывая тех, кто проживал в другом населенном пункте

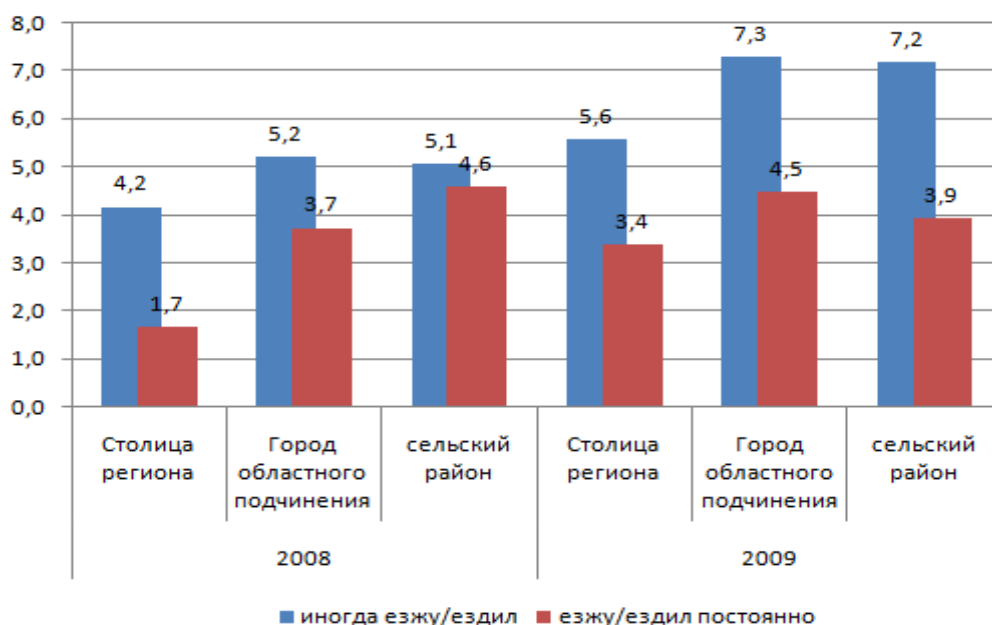


Рисунок 3. Распространенность выезда с целью заработка в другие населенные пункты за последние два года, %

Примечание: Каждодневные поездки на работу в другой населенный пункт не учитывались

К этому стоит добавить, что часть респондентов являлись маятниковыми мигрантами: они отметили, что их последняя (для ЛИР – нынешняя) работа была связана с каждодневными поездками в другой населенный пункт – 13,7% в 2008 году и 14,0% в 2009 году. При этом у 10,1% и 12,2% опрошенных соответственно работа находилась за пределами места постоянного проживания, в другом населенном пункте. Расхождение указанных цифр объясняется тем, что ежедневные поездки отмечала часть респондентов, чья деятельность была связана с постоянными разъездами: водители, экспедиторы, проводники и т.п.

Несмотря на рост в 2009 году доли респондентов, имевших трудовые поездки в течении двух предшествующих опросу лет, направления поездок достаточно устойчивы: наибольшая доля опрошенных выезжали на работу в пределах своего региона, в основном – в региональную столицу; примерно половина выезжали в другой регион, при этом поток разделялся примерно поровну между Московским регионом и всеми остальными регионами, вместе взятыми; небольшая доля респондентов сообщили о трудовых поездках за границу (рис. 4). Выезды в Московский регион наиболее популярны у жителей Центрального, Приволжского, Южного и Северо-Кавказского округов. Жители Урала чаще отмечали поездки в Ханты-Мансийский АО, безработные и ЛИР из Сибирского и Дальневосточного округов поездки в столицу практически не отмечали.

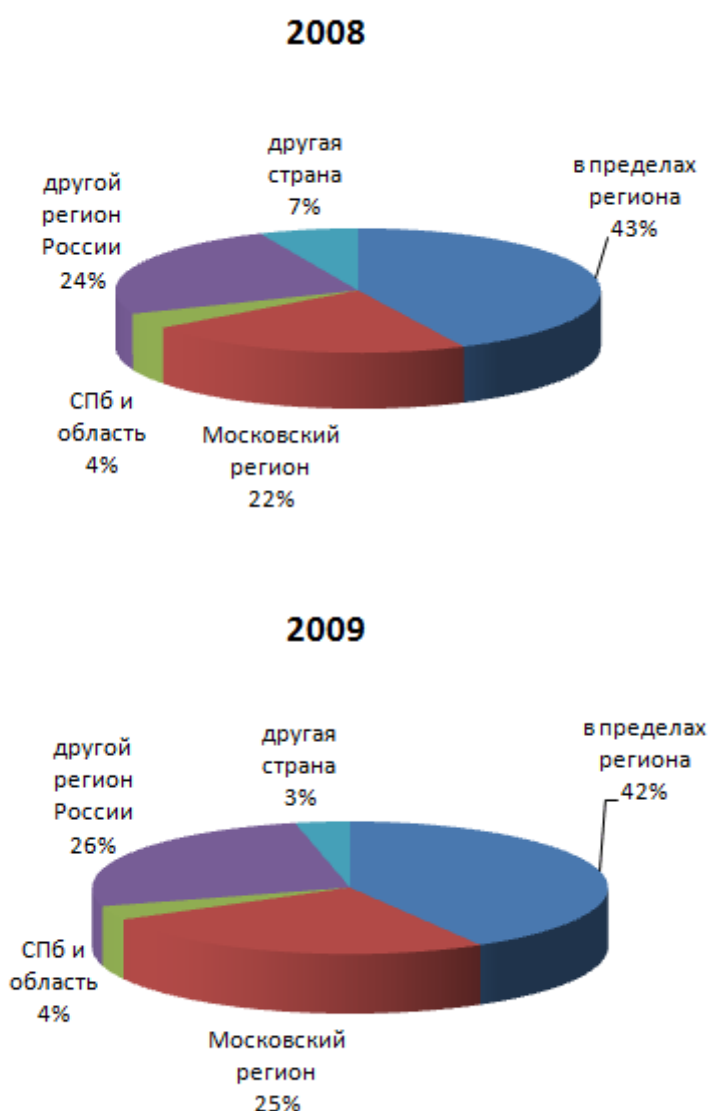


Рисунок 4. Распределение временных поездок на работу безработных и ЛИР за последние два года по месту назначения, %

Примечание: Каждодневные поездки на работу в другой населенный пункт не учитывались

Жители региональных столиц реже участвовали во внутрирегиональных трудовых поездках (рис. 5), этот результат согласуется с данными опроса 2005 года, согласно которому на работу в пределах региона выезжали 26% жителей 10 крупных городов, в которых проходил опрос³⁰. Поездки на работу в Москву и Санкт-Петербург популярны у жителей всех типов поселений. За границу чаще выезжали жители региональных центров, однако популярность таких поездок сокращается: в 2005 году поездки за границу составляли 16% всех трудовых поездок опрошенных³¹.

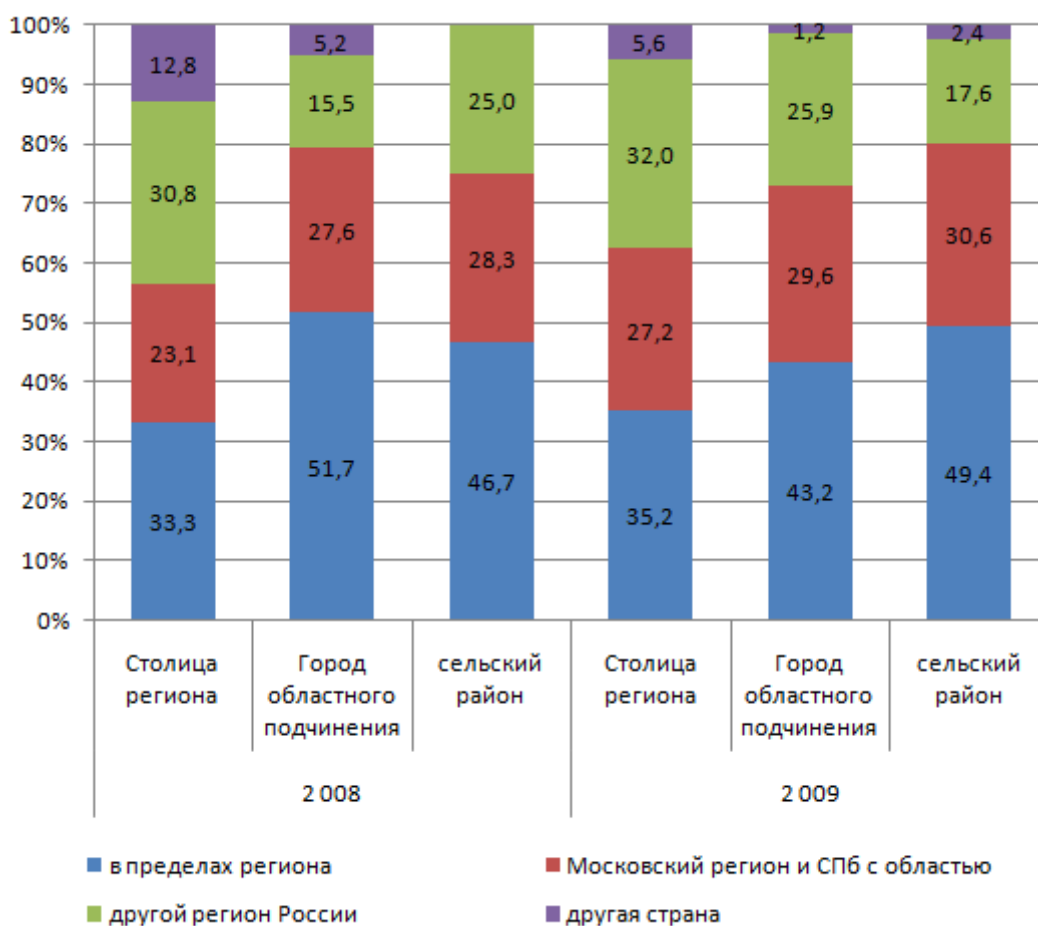


Рисунок 5. Распределение временных поездок на работу безработных и ЛИР за последние два года по месту назначения, по типам поселений, %

Где и как ищут работу

Безработные и ЛИР, обращающиеся в органы службы занятости, заняты поиском работы при ее содействии. Это не исключает иных способов поиска работы: 57% рассчитывали на помощь друзей и знакомых, 28% - на помощь родственников. Значимый канал – печатные СМИ, объявления на телевидении и радио, реклама, о чем сообщили 47% респондентов; интернетом пользовались 23% опрошенных. К услугам частных посредников прибегали только 7%, незначительная доля 3% пыталась организовать собственное дело.

Одним из индикаторов готовности к переезду на работу (жительство) в другую местность являются места, где опрошенные ищут работу. Согласно данным опроса, более 80% ищут работу в своем городе (поселке, районе), 14-15% - в пределах своей области, края, республики. Готовых искать работу за пределами своего региона гораздо меньше (рис. 6). При этом ТОЛЬКО в своем городе (ПГТ, сельском районе) искали работу 73,5% опрошенных в 2008 и 71% опрошенных в 2009 годах.

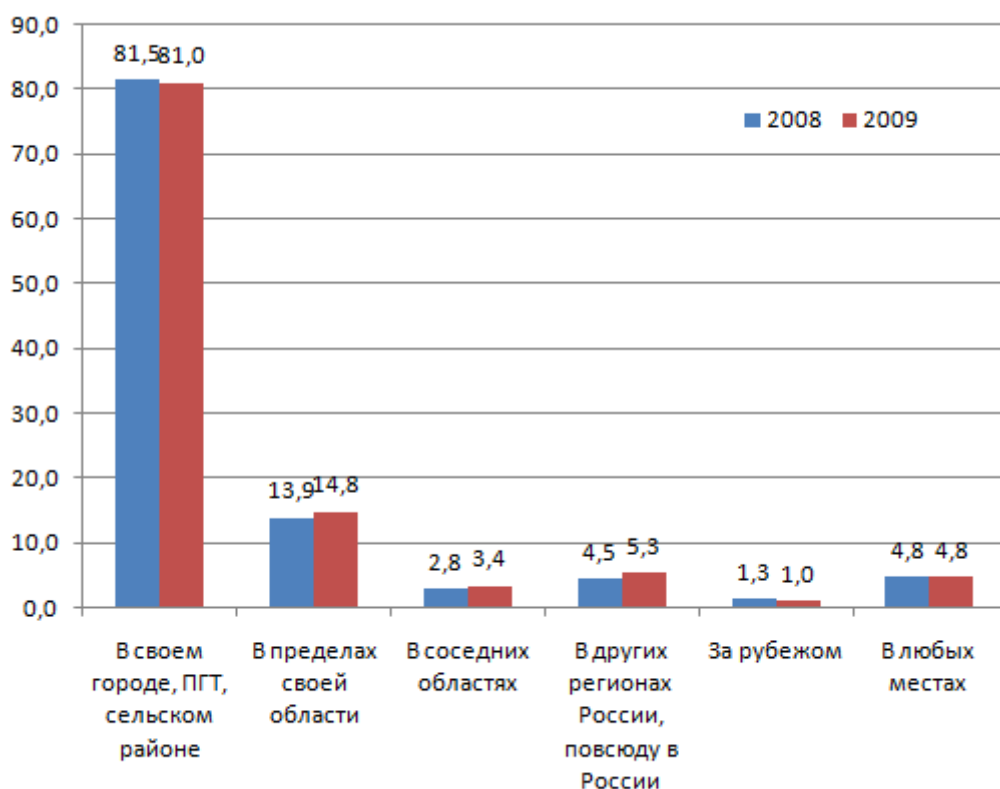


Рисунок 6. Ответ на вопрос: «Где Вы ищете работу?», % ответивших

Примечание: сумма ответов превышает 100%, т.к. опрошенные могли называть несколько вариантов ответа

По мнению опрошенных экспертов, доля безработных и ЛИР, готовых искать работу и переселяться в другой регион (город) страны, в среднем составляла 4,1% в 2008 г. и 4,2% в 2009 г., при этом 47% экспертов в 2008 г. и 40% - в 2009 г. считали, что в их регионе (городе, районе) их доля составляла 1% и менее.

Наименее склонны искать работу за пределами своего города жители региональных столиц, среди них доля ищущих работу в своем городе в 2008 г. составляла 89%, в 2009 г. – 86% (рис. 7). Похожие результаты были получены ранее при обследовании миграционных намерений жителей 10 региональных столиц³²: 90,3% респондентов, сообщивших, что они в настоящее время ищут работу, искали ее в своем городе. Для жителей городов областного (краевого, республиканского) подчинения, а также сельской местности, вариант поиска работы в пределах области являлся сравнительно распространенным: 20,6 в 2008 и 21,6% в 2009 годах. По всей вероятности, в основном они готовы искать работу в столице региона или иных крупных центрах.

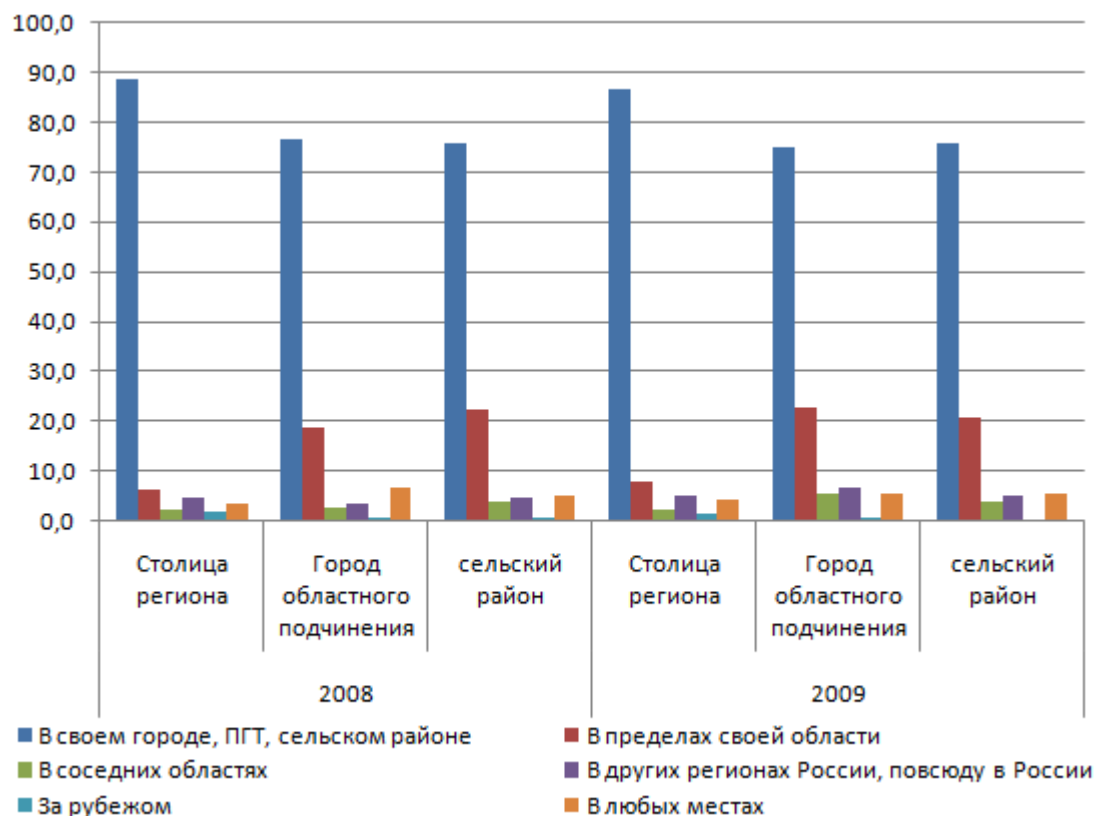


Рисунок 7. Ответ на вопрос: «Где Вы ищете работу?» в зависимости от места жительства респондента, % ответивших

Примечание: сумма ответов превышает 100%, т.к. опрошенные могли называть несколько вариантов ответа

При невысокой активности поиска работы в других городах и регионах, безработные и ЛИР не считают, что службы занятости должны предлагать работу только по месту жительства. Чаще согласны с предоставлением этой услуги только в пределах своего города жители региональных столиц (рис. 8), среди них «теоретически» больше готовых рассматривать варианты работы за границей.

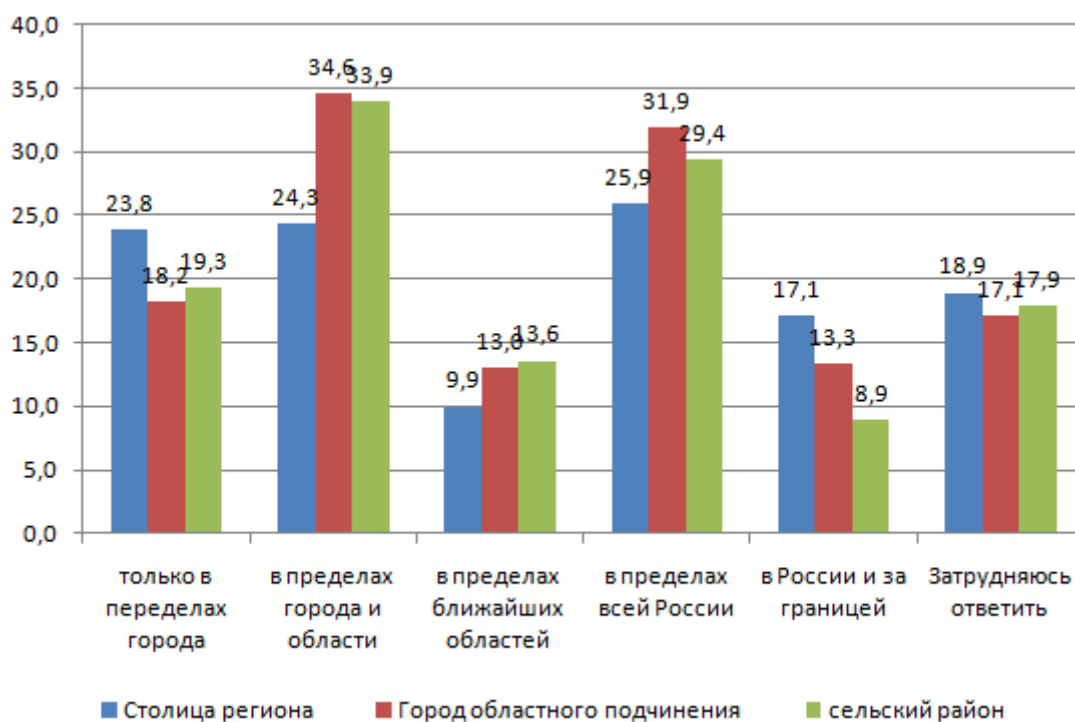


Рисунок 8. Ответ на вопрос: «Считаете ли Вы, что служба занятости должна предлагать людям варианты работы вне города?» в зависимости от места жительства респондента, % ответивших

Примечание: сумма ответов превышает 100%, т.к. опрошенные могли называть несколько вариантов ответа

Кризис 2008-2009 годов почти не способствовал росту доли клиентов служб занятости, ищущих работу за пределами места своего постоянного проживания, не выявляется и серьезных изменений в зависимости от места проживания опрошенных.

От чего зависит готовность к миграции?

Выявление потенциальных миграционных намерений – один из ключевых вопросов миграционных исследований, часто используемый в выборочных опросах. Однако миграционные намерения не всегда реализуются, они зависят от целого ряда условий. Поэтому к количественным результатам опросов нужно относиться с известной долей осторожности, не следует их абсолютизировать.

Среди опрошенных безработных и ЛИР в 2008 году было 17,7% желающих поехать на постоянную или временную работу в другую местность, в 2009 году - 18,5%. Чаще готовность к миграции выражали жители сельских районов – 22% против 15% у жителей региональных столиц.

Миграционные намерения опрошенных поддаются корректировке, но ограниченно. На вопрос «Если бы Вам предложили хорошую работу не в этом городе с гарантией предоставления жилья, Вы переехали бы туда жить?» 54% дали отрицательный ответ или затруднились ответить, безусловно согласны – 10,5%, скорее всего, согласны – 13,5%, еще 22% ответили «смотря, куда ехать». В сельскую местность при условии наличия там хорошей работы и предоставления жилья готовы были бы переехать 13% опрошенных,

При этом четкие, выраженные миграционные намерения имели 4,2% респондентов в 2008 и 4,4% в 2009 г., - столько на вопрос «Каковы главные причины, по которым Вы не хотите уезжать из своего города?» ответили «Хочу уезжать из своего населенного пункта».

Таблица 2. Миграционные намерения безработных и ЛИР по федеральным округам, 2008-2009 годы

	Все округа	ЦФО	СЗФО	ЮФО	СКФО	ПФО	УФО	СФО	ДФО
Хотели бы переехать на постоянную или временную работу в другую местность, %	18,1	14,5	16,4	22,1	22,3	18,6	19,1	19,3	19,5
Переехали бы жить в другую местность при условии предложения хорошей работы с гарантией предоставления жилья*, %	24,4	20,9	24,2	26,4	27,1	22,7	29,2	25,6	26,6
Могли бы переехать в сельскую местность при условии наличия хорошей работы и жилья, %	13,1	11,1	12,6	16,0	16,4	12,2	13,5	15,1	12,8
Согласились бы переехать в регионы Восточной Сибири и Дальнего Востока, если бы государство оказало в этом поддержку	4,4	3,9	4,2	4,1	6,7	3,5	6,4	-	-

* Ответы «безусловно, да» и «скорее всего, да»

Намерения к трудовой миграции, как и общая пространственная мобильность, имеют выраженные возрастные особенности. Согласно статистике миграции на постоянное место жительства, регулярно фиксируемой Росстатом, пик миграционной активности приходится на возраст 17-24 лет, далее с возрастом интенсивность переселений сокращается. Спад миграционных намерений с возрастом демонстрировали данные обследования домохозяйств в 2005 году³³, доля предполагающих сменить место жительства последовательно сокращалась с 19,9% в возрасте 18-19 лет до 6,4% в возрасте 45-49 лет. Похожие показатели потенциальных намерений к трудовой миграции обнаруживает обследование безработных и ЛИР (рис. 9). Несколько странным выглядит прекращение спада желающих поехать на работу в другую местность в возрастах 45-49 лет, мы можем объяснить это, пожалуй, обстоятельствами жизненного цикла людей: к данному возрасту человек становится более свободен для трудовой миграции, многие к этому возрасту имеют уже взрослых детей, что менее привязывает их к дому. Более активные миграционные намерения высказывали жители сельской местности и нестоличных городов (рис. 10).

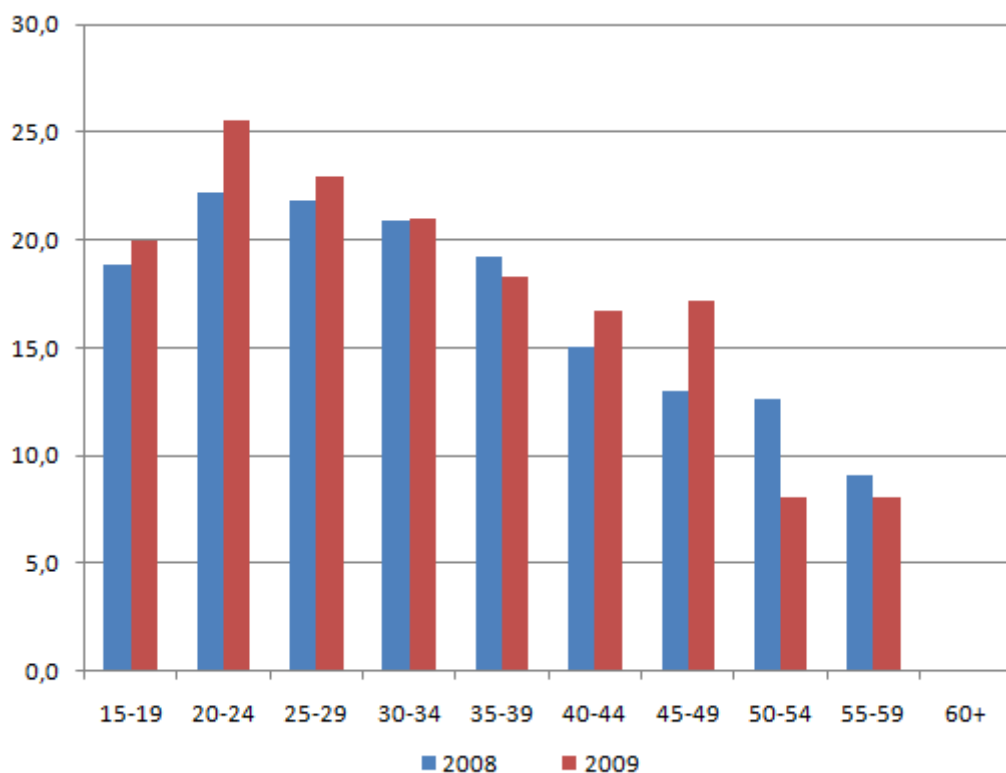


Рисунок 9. Распределение ответов на вопрос: «Хотели бы Вы поехать на временную или постоянную работу в другую местность?» по возрастным группам опрошенных, % положительных ответов

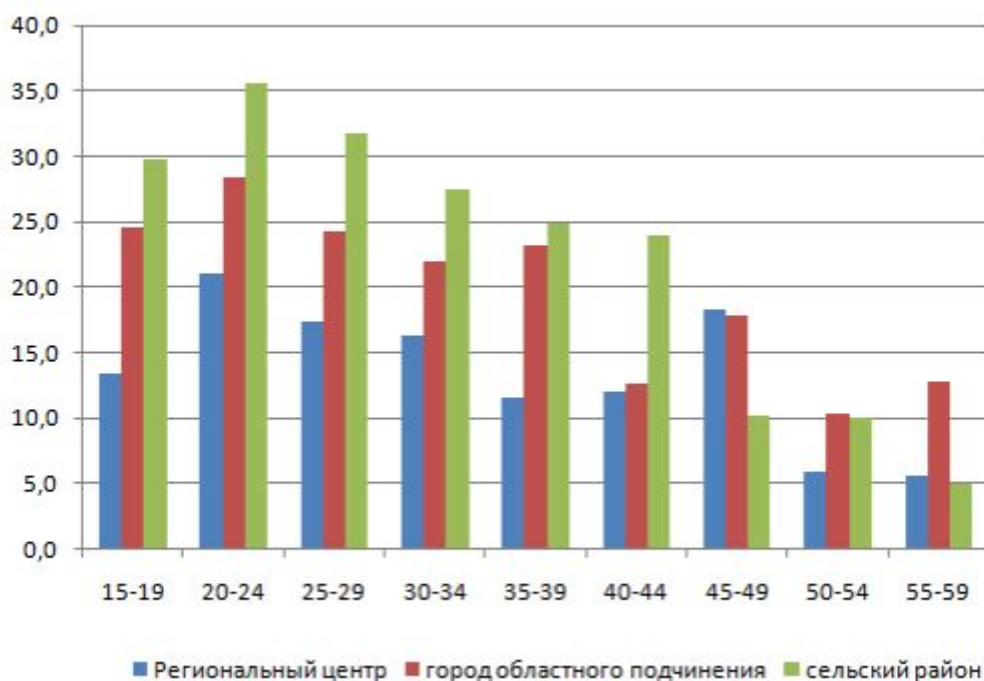


Рисунок 10. Распределение ответов на вопрос: «Хотели бы Вы поехать на временную или постоянную работу в другую местность?» по возрастным группам опрошенных и типам поселений, % положительных ответов

Чаще миграционные намерения выражены у мужчин, чем у женщин. Существует зависимость частоты миграционных намерений у безработных и ЛИР от уровня образования: чем оно выше, тем чаще опрошенные готовы менять место жительства в поисках работы (рис. 11). Вместе с тем, в каждой образовательной группе большую готовность к миграции выражают молодые люди.

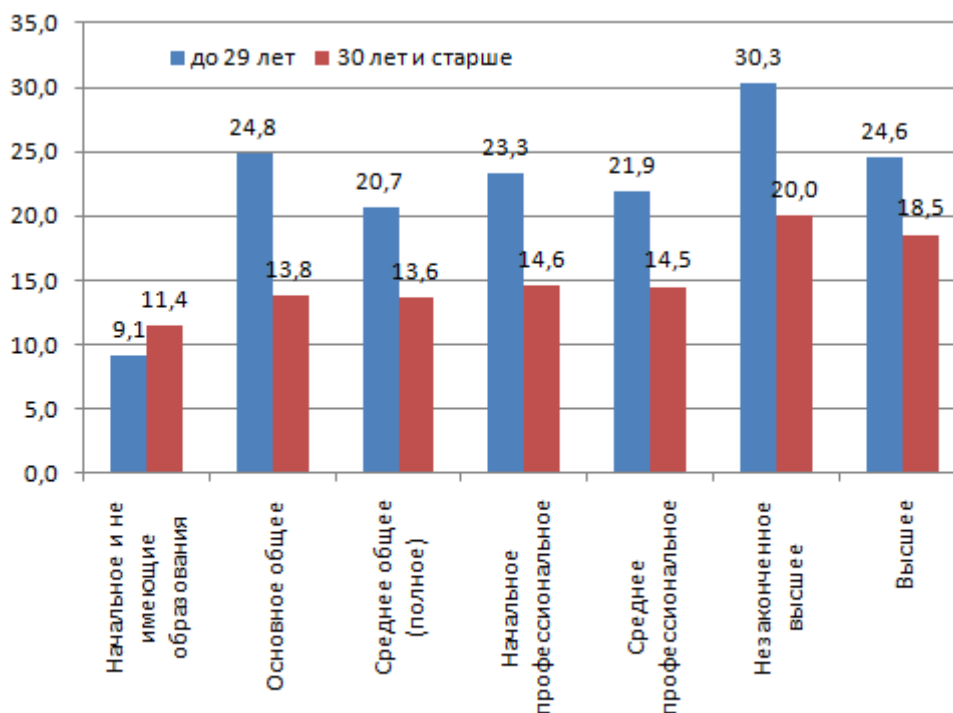


Рисунок 11. Распределение ответов на вопрос: «Хотели бы Вы поехать на временную или постоянную работу в другую местность?» по возрастным группам опрошенных и уровню образования, % положительных ответов

Интересно, что в данном обследовании готовность к миграции не зависела от статуса в занятости опрошенных, от «стажа» безработицы. В обследовании населения крупных городов в 2005 г. потенциальная миграционная мобильность безработных была ниже, чем у занятого населения, и ниже у тех, кто давно оставил работу.

Причины, по которым опрошенные не желали покидать место своего жительства – прежде всего, надежда найти подходящую работу в своем городе (ПГТ, районе), сложности с жилищным обустройством на новом месте жительства, а также социальные связи, которые не хотят разрывать опрошенные, определенная «вписанность» в социальную инфраструктуру, налаженный быт (рис. 12). Отсутствие денег на переезд, информационные барьеры серьезно уступают по значимости вышеназванным причинам. Похожая структура причин привязанности к месту жительства отмечалась в обследовании населения крупных городов³⁴, т.е. «немобильность» определяется не какими-то уникальными для безработных и ЛИР, а общими для россиян причинами.

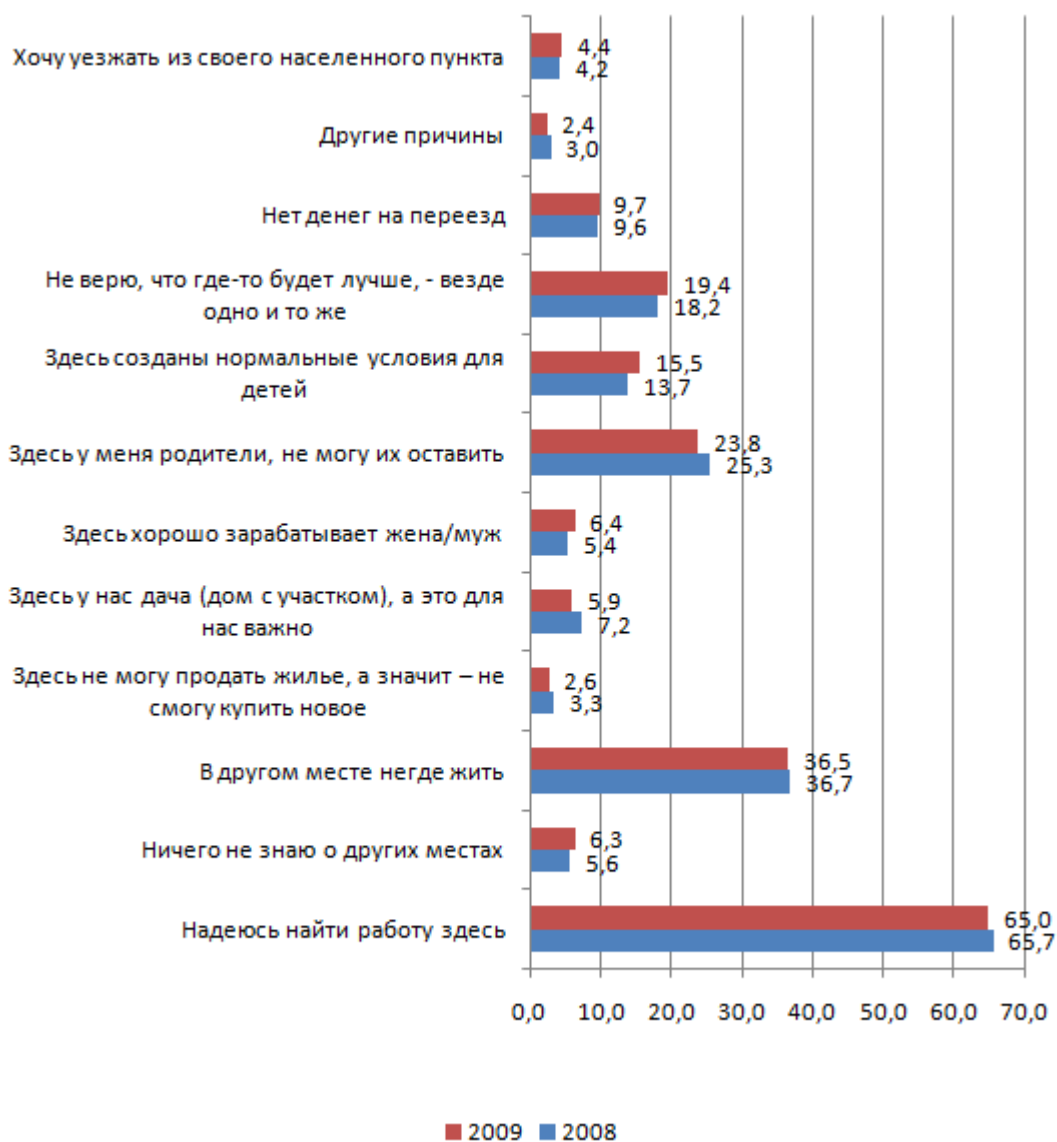


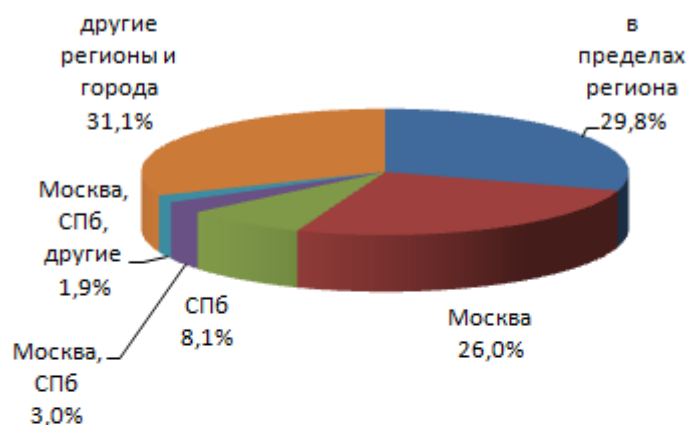
Рисунок 12. Причины, по которым безработные и ЛИР не хотят уезжать из своего города (ПГГ, района), % ответивших

* сумма ответов не совпадает со 100% - опрошенные могли называть не более 3 ответов

Три дороги потенциальной миграции

Предпочтения при выборе места предполагаемой миграции у респондентов оказались достаточно устойчивы во времени. Потенциальные миграционные потоки разделяются на три части: 25-30% считают предпочтительным переселение в пределах региона, 40-45% - поездку в Московский регион, Санкт-Петербург, а также комбинированные варианты этих городов с другими российскими городами. Около 30% в качестве места предполагаемой миграции рассматривали переселение в другие регионы страны (рис. 13).

2008



2009

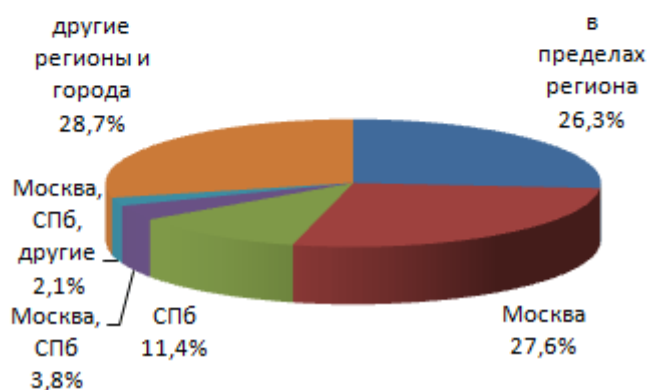


Рисунок 13. Распределение ответов на вопрос: «Если Вы намерены (хотели бы) переехать из этого города в пределах России, то куда именно?», %

Безработные и ЛИР – жители региональных столиц в основном предпочитали переезд в Москву и Санкт-Петербург, переезд в пределах региона их интересовал мало (рис. 14). Эти результаты тесно согласуются с данными опроса домохозяйств в 10 крупных городах России, проведенного в 2005 году: лишь 7% опрошенных предполагали переехать в пределах региона, а 60% были готовы выехать в Москву и Санкт-Петербург³⁵.

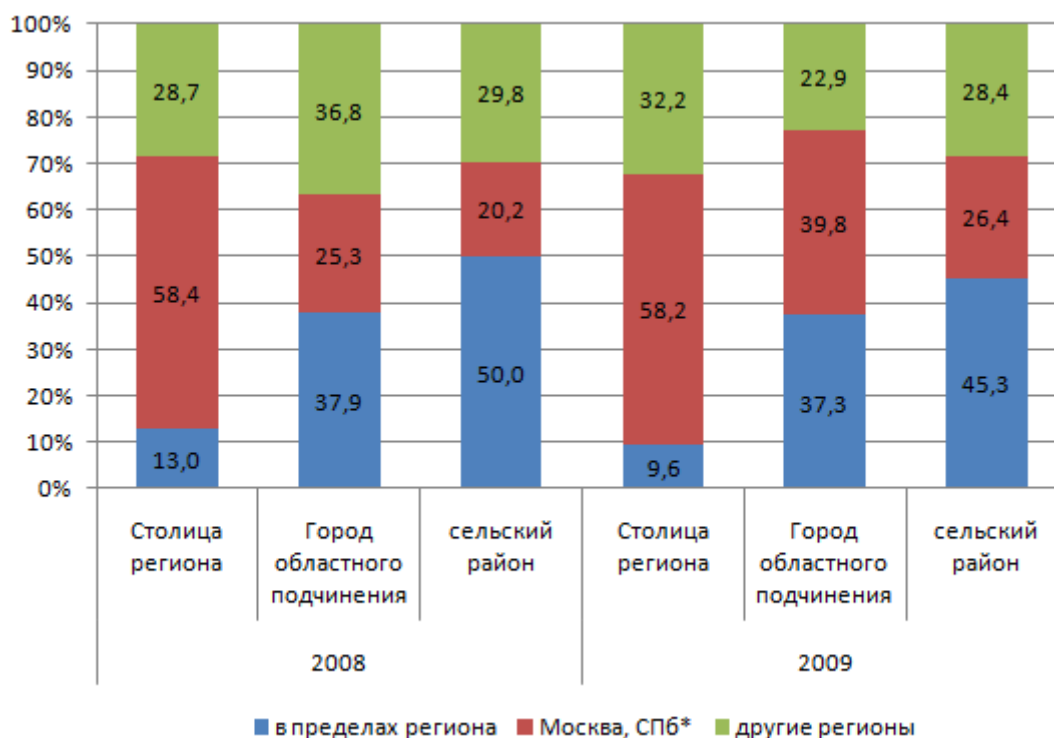


Рисунок 14. Распределение ответов на вопрос: «Если Вы намерены (хотели бы) переехать из этого города в пределах России, то куда именно?», по типам поселений, %

* включая комбинированные варианты этих городов с другими российскими городами

Напротив, для жителей сельских районов миграция в российские «столицы» выглядит как вариант менее предпочтительный, чем переезд в столицу своего региона. Т.е. потенциальные миграционные намерения опрошенных вкладываются в логику концепции «ступенчатой миграции», выраженной еще более 100 лет назад Эрнстом Равенстейном в его законах миграции³⁶: мигранты из локальных центров переезжают в столицы, а их места занимают мигранты из сельских населенных пунктов и отдаленных районов.

Различия в направлениях возможной миграции между жителями поселений разных типов проявились и в ранжировании возможных мест работы. Опрошенным было предложено оценить возможные места работы по 5 градациям от наиболее до наименее предпочтительного. В табл. 3 приведено распределение ответов о наиболее предпочтительных вариантах работы безработными и ЛИР, которые выражали намерение переехать на постоянную или временную работу в другую местность. При том, что ответ «работа в своем городе, поселке, селе» чаще всего является предпочтительным, жители села вдвое чаще рассматривают в качестве самой предпочтительной работу в своем областном центре, чем в Москве, для жителей городов предпочтения этим работам равны.

Таблица 3. Распределение ответов на вопрос о наиболее и наименее предпочтительных вариантах работы среди респондентов, имеющих миграционные намерения, %

Варианты работы	региональный центр	город областного подчинения	сельская местность	все типы поселений
Наиболее предпочтительный				
Работа в своем городе, поселке, селе	57,3	37,9	34,5	39,3
Работа в своем областном центре	-	18,1	24,1	18,0
Работа в крупных городах	20,1	18,6	17,1	18,8
Работа в Москве	19,1	17,5	12,3	16,6
Работа в сельской местности	3,4	7,9	12,0	7,3
Всего	100	100	100	100
Наименее предпочтительный				
Работа в своем городе	15,6	7,0	9,1	7,2
Работа в своем областном центре	-	7,7	7,3	8,4
Работа в крупных городах	8,4	13,7	14,2	11,8
Работа в Москве	20,3	18,8	30,6	23,3
Работа в сельской местности	55,7	52,8	38,8	49,3
	100	100	100	100

Отметим, что для жителей всех типов поселений «антилидером» в рейтинге является работа в сельской местности. Также часто в качестве наименее предпочтительного варианта часто указывают работу в Москве.

Зарплатные и иные ожидания, или "такие варианты не рассматриваем"

В 2008 г. средняя заработная плата в России составляла 17,3 тыс. рублей, в 2009 г., несмотря на кризис, ее номинальный размер увеличился и составил 18,8 тыс. рублей³⁷. Данные опроса безработных и лиц, ищущих работу, содержали информацию либо о текущей заработной плате, либо о заработной плате по последнему месту работы. В 2008 г. ее размер составлял 9,6 тыс. рублей, в 2009 г. – 12,7 тыс. рублей³⁸. Более низкий размер заработных плат опрошенных в сравнении со среднероссийскими данными, по-видимому, объясняется «плохим рабочим местом»: последнее рабочее место часто характеризовалось опрошенными низкой заработной платой, несвоевременностью ее выплаты – на это указывали 47% респондентов; как уже говорилось выше, специфику имеет и сам контингент опрошенных. Кроме того, возможно, опрошенные несколько занижали свою заработную плату, не включая в нее часть переменной составляющей оплаты труда, указывали чистые выплаты и т.п.

Опрос выявил поселенческие различия в заработных платах. Размер заработной платы у опрошенных в региональном центре составлял 11,0 тыс. и 13,5 тыс. в 2008 и 2009 гг. соответственно, в сельских районах - 8,4 тыс. и 10,7 тыс. соответственно. При этом в сельских районах существенно больше людей, получавших вознаграждение на уровне минимального (табл. 4, рис. 15).

Таблица 4. Распределение опрошенных по размеру заработной платы по последнему (текущему) месту работы, %

Зарплата, тыс. рублей	Все опрошенные		В т.ч.:					
			Столица региона		Город областного подчинения		сельский район	
	2008	2009	2008	2009	2008	2009	2008	2009
менее 5 тыс.	27,8	15,1	19,2	9,2	31,2	18,9	39,3	22,7
5,1-10,0 тыс.	40,2	40,3	41,4	39,7	39,4	39,7	39,3	42,4
10,1-15,0 тыс.	17,7	21,5	21,5	23,6	18,2	18,4	10,2	19,5
15,1-20,0 тыс.	8,2	10,7	10,3	12,8	6,7	9,2	6,3	8,0
20,1-25,0 тыс.	2,6	4,8	3,2	5,8	1,8	4,2	2,3	3,5
25,1 тыс. и более	3,5	7,7	4,4	8,8	2,7	9,5	2,6	4,0
Всего	100,0	100,0	100,0	100,0	100,0	100,0	100,0	100,0

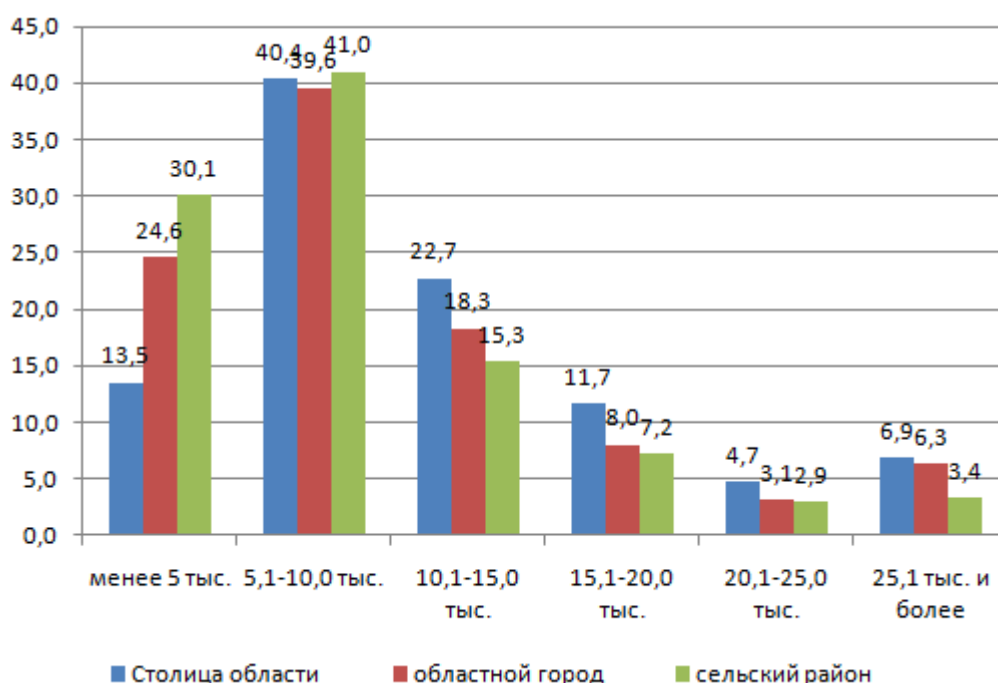


Рисунок 15. Распределение опрошенных по размеру заработной платы по последнему (текущему) месту работы, 2008 и 2009 гг., %

Несмотря на то, что большинство опрошенных относились к категории низкооплачиваемых работников (в 2008 г. 86% опрошенных указали зарплату ниже средней по стране, в 2009 г. – 83%), безработные и ЛИР согласились бы сменить место жительства в связи с работой при условии, если за нее будут платить по-настоящему хорошо. Из ответов респондентов на вопрос «Какой размер заработной платы в другом городе (области) России должен быть Вам предложен, чтобы Вы согласились переехать туда?» расчетный размер заработной платы в 2008 г. составил в среднем 36,5 тыс. рублей в месяц, в 2009 г. – 39,7 тыс. рублей. Самые высокие зарплатные ожидания от переезда характерны для безработных и ЛИР, проживающих в региональных столицах, несколько менее требовательны – жители сельских районов (рис. 16). Но даже для последних «ценовой вопрос» переезда превышает 30 тыс. рублей в месяц.

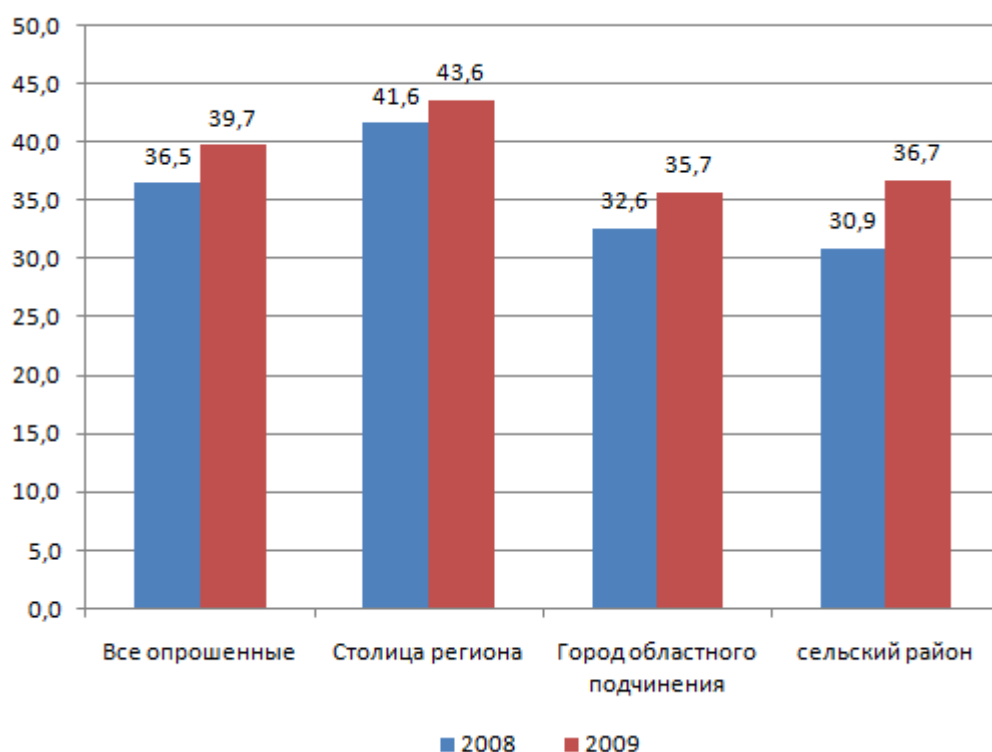


Рисунок 16. Ожидаемая заработная плата при переезде в другой город (регион) России, тыс. рублей в месяц

Таким образом, в среднем разница между заработной платой на последнем (текущем) месте работы и ее ожидаемым размером при переезде составляла в 2008 г. 3,8 раза, в 2009 г. – 3,1 раза.

Похожие результаты дал опрос экспертов. По их мнению, для того, чтобы ЛИР и безработные согласились на переезд, в среднем зарплата в месте переселения должна быть выше, чем предлагаемая в их регионе, в 2008 г. в 4,4 раза, в 2009 г. – в 3,7 раза. Если соотнести это с названными экспертами средними размерами предлагаемых службами и центрами занятости зарплат, получится 35,9 тыс. и 34,4 тыс. соответственно.

Можно сомневаться в правомерности и реальности названных размеров ожидаемой при переезде зарплаты, но очевидно одно: респонденты готовы «ехать за работой» при условии очень существенного повышения ожидаемого дохода. Если учесть, что переезд в другой город или регион связан с необходимостью решать жилищную проблему, например, путем аренды квартиры или комнаты, такое условие вполне оправдано. Кризис не увеличил, а даже сократил долю готовых претендовать на низкооплачиваемую работу в другом регионе или поселении (табл. 5).

Таблица 5. Распределение опрошенных по размеру ожидаемой заработной платы при переезде в другой город (регион) России, %

Ожидаемая заработная плата, тыс. рублей	Все опрошенные	Столица региона	Город областного подчинения	Сельский район
2008				
менее 10 тыс.	1,4	1,3	1,3	1,7
10-19 тыс.	15,4	10,0	18,5	22,2
20-29 тыс.	25,7	24,0	29,1	25,3
30-49 тыс.	32,5	33,5	31,3	31,8
50-99 тыс.	20,8	25,2	16,5	17,0
более 100 тыс.	4,2	5,9	3,3	1,9

Всего	100,0	100,0	100,0	100,0
2009				
менее 10 тыс.	0,8	0,4	1,4	1,1
10-19 тыс.	10,8	8,5	10,9	16,4
20-29 тыс.	23,8	22,7	25,0	27,5
30-49 тыс.	36,3	36,1	42,0	34,9
50-99 тыс.	22,1	23,9	15,9	16,2
более 100 тыс.	6,1	8,5	4,7	4,0
Всего	100,0	100,0	100,0	100,0

При этом размер заработной платы, которую предлагают соискателям службы занятости, несопоставим с этими ожиданиями. Анализ вакансий, представленных на портале «Работа в России» в феврале 2009 г. (общее число вакансий – 733 тыс.) показывает, что 87,6% всех вакансий предполагали зарплату в размере меньше 20 тыс. рублей (рис. 17). Большинство вакансий со сравнительно высокой заработной платой – это работа, предлагаемая в Москве, Санкт-Петербурге, Ханты-Мансийском и Ямало-Ненецком АО. Несмотря на то, что информация на портале обновляется, принципиальных изменений в зарплатном измерении представленных на нем вакансий в 2009 г. не отмечалось.

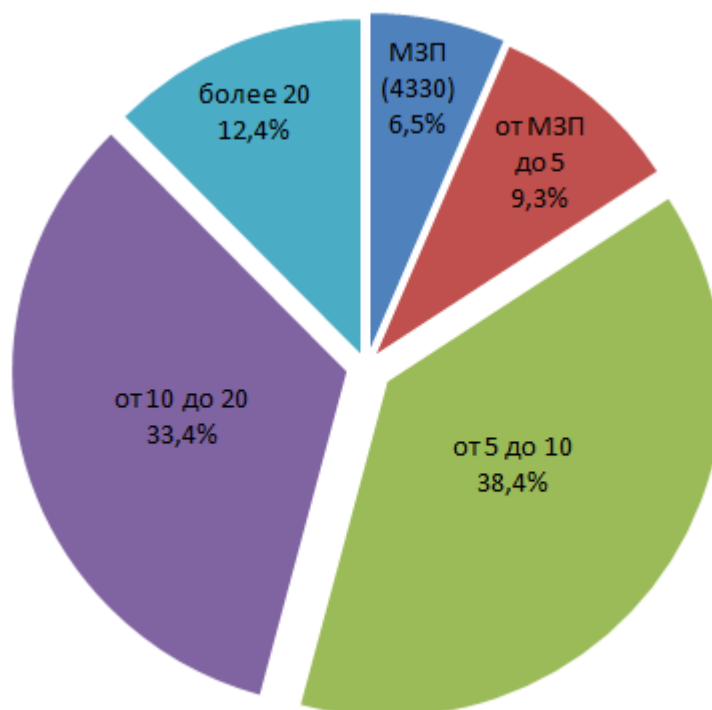


Рисунок 17. Зарплата по предлагаемым вакансиям на портале Роструда «Работа в России», тыс. рублей в месяц, февраль 2009 года

Источник: Портал «Работа в России» <http://www.trudvsem.ru>

Согласно ответам опрошенных экспертов в регионах, средняя зарплата на местах, которые предлагаются ЛИР и безработным, составляла в 2008 г. 8,1 тыс. рублей, в 2009 г. – 9,2 тыс. рублей. Преобладающий размер предлагаемой зарплаты находится в интервале от 5 до 10 тыс. рублей, при этом 23% экспертов в 2008 и 13% в 2009 гг. оценили ее в менее чем 5 тыс. рублей (рис. 18).

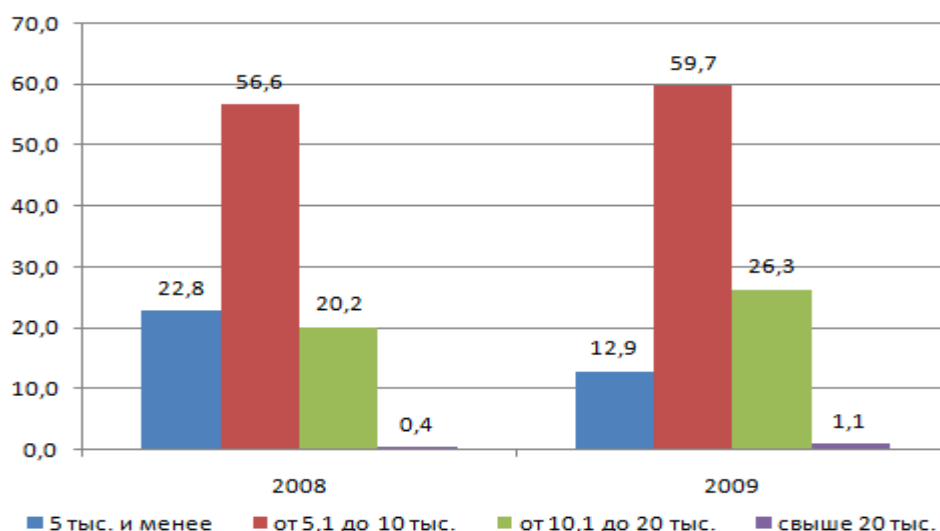


Рисунок 18. Распределение ответов экспертов на вопрос «Какова сейчас в Вашем регионе (городе) средняя зарплата на местах, которые Вы предлагаете ЛИР и безработным?», %

Экспертов также в ходе опроса попросили привести отдельные характеристики региональных банков вакансий, предлагаемых соискателям работы (табл. 6). Видно, что значительную долю составляют рабочие места с зарплатой на уровне прожиточного минимума, значительная часть вакансий долгое время остается невостребованной. Три четверти предлагаемых вакансий не требуют высокой квалификации, предлагают рабочие специальности.

Таблица 6. Отдельные характеристики региональных банков вакансий

	2008	2009
вакансии с хорошей зарплатой (превышающей среднюю зарплату по региону, городу), %	20,0	14,8
вакансии с низкой (на уровне прожиточного минимума) зарплатой, %	39,9	44,2
вакансии с предоставлением жилья, %	5,5	3,8
долгое время (более 1 месяца) невостребованные вакансии, %	39,5	34,0
вакансии, предлагающие рабочие специальности, %	76,7	72,4
вакансии по другим специальностям, %	23,3	27,6

Помимо работы и заработной платы, при переезде в другую местность важным является обеспечение жильем, жилищное обустройство. Во многих странах с высокой территориальной мобильностью населения вопрос жилищного обустройства решается путем аренды, многие семьи всю жизнь живут в арендуемом жилье, меняя его в зависимости от изменившихся потребностей: изменения состава семьи, достатка, смены работы и т.п. В России (СССР) люди десятилетиями были привязаны к жилью посредством системы паспортизации и сопутствующей ей прописки. Эти ограничения описаны подробно в работах историков и демографов в начале 1990-х гг.³⁹, в работах отечественных исследователей миграции в более ранний период эта проблема в силу объективных причин практически не исследовалась, упоминались только административные ограничения оттока населения из сельской местности и ограничение роста крупных городов⁴⁰.

Смена экономической модели развития страны в начале 1990-х гг., либерализация многих сторон жизни, несомненно, повлияли на возможность людей менять место жительства, однако немногие смогли ими воспользоваться. Вместо прописки и административных ограничений начали действовать новые: разница цен на жилье в поселениях разных типов, высокая в сравнении с заработной платой цена аренды жилья, более-менее приемлемого по потребительским качествам. В России не сложились ни рынок аренды жилья, ни культура взаимоотношений арендатора и арендодателя.

Достаточно быстро в результате бесплатной приватизации большинство россиян стали владельцами жилья, которое, вместе с системой социального обеспечения, является сильным тормозящим фактором смены места жительства и работы. Для жителей нашей страны получение жилья (во времена СССР) или его приобретение (в настоящее время) является одним из наиболее значимых событий в жизни, для подавляющего большинства – наиболее дорогостоящим имуществом, поэтому очень немногие готовы с ним расстаться. Истории об аферах с покупкой/продажей жилья, мошенничестве риэлторов и большой цене их услуг ограничивают возможности людей в свободном распоряжении жильем. Незрелость ипотечного кредитования усугубляет эту проблему.

Неслучайно поэтому при обследовании миграционных намерений безработных и ЛИР мы уделили отдельное внимание вопросу жилищного обустройства. Большинство опрошенных увязывают возможность переезда в другой город, регион с сохранением или улучшением жилищных условий, временное решение жилищной проблемы (возможность проживания в общежитии, служебном жилье) устраивает немногих. Установки у людей, имеющих и не имеющих миграционные намерения, различаются, но не кардинальным образом (табл. 7). Как видим, кризис не сказался на жилищных потребностях опрошенных: только работа или облегченный вариант решения жилищной проблемы (общежитие) привлекает сравнительно малую долю безработных и ищущих работу.

Таблица 7. Желаемый вариант жилищного обустройства в зависимости от готовности к трудовой миграции, %

Какое жилье в другом городе (области) России должно быть у Вас на новом месте жительства, чтобы Вы согласились на переезд?	Хотели бы Вы поехать на временную или постоянную работу в другую местность?			Всего
	Да	Нет	Не знаю	
2008				
Никакое, мне нужна только высокооплачиваемая работа, а жилье найду сам	14,7	6,1	9,1	8,6
Общежитие с небольшой (умеренной) платой	16,6	2,5	7,1	6,5
Служебное жилье (без возможности передачи в собственность)	17,0	3,4	10,1	7,9
Такое же жилье, как у меня здесь	21,5	22,7	28,1	24,0
Жилье лучше, чем у меня здесь	25,9	28,4	32,1	29,0
Никакие варианты меня не устраивают, так как хочу жить только в этом месте	3,2	35,5	11,7	22,5
Другое	1,1	1,3	1,8	1,4
Все ответы	100,0	100,0	100,0	100,0
2009				
Никакое, мне нужна только высокооплачиваемая работа, а жилье найду сам	14,4	5,4	10,5	8,7
Общежитие с небольшой (умеренной) платой	12,8	1,2	6,3	5,0
Служебное жилье (без возможности передачи в собственность)	18,8	5,2	11,6	9,8
Такое же жилье, как у меня здесь	23,2	22,9	32,8	25,8
Жилье лучше, чем у меня здесь	26,1	25,4	23,7	25,0
Никакие варианты меня не устраивают, так как хочу жить только в этом месте	4,4	38,9	13,4	24,7
Другое	0,2	0,9	1,6	1,0
Все отчеты	100,0	100,0	100,0	100,0

Оценки экспертов относительно важности жилищного обустройства при переезде следующие (рис. 19), они скорее ближе к мнению безработных и ЛИР, готовых к переезду.

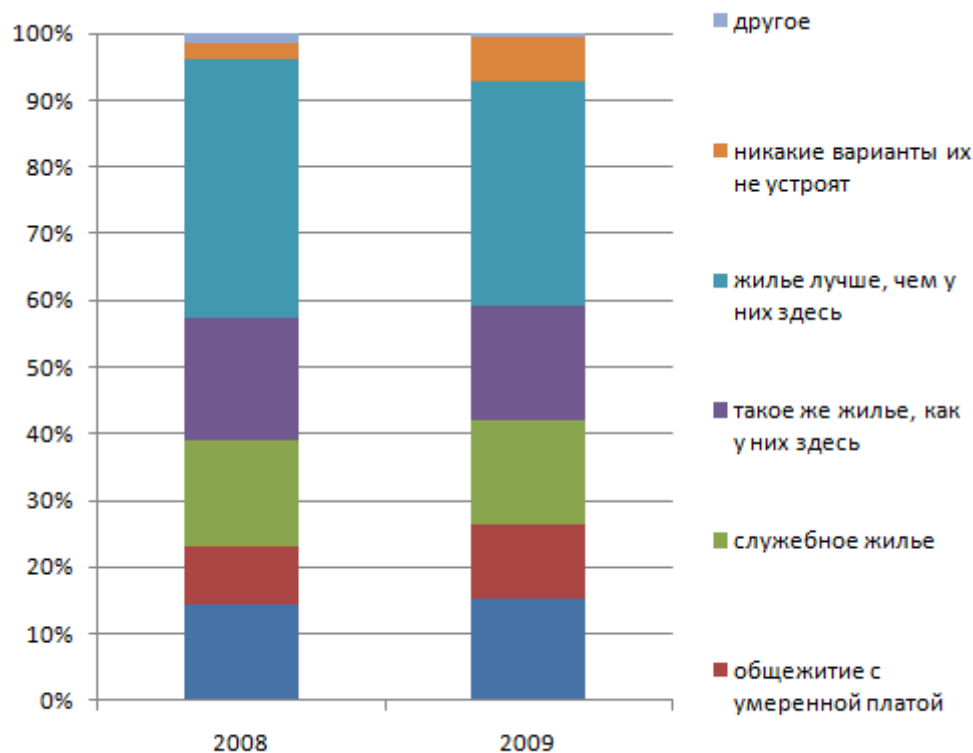


Рисунок 19. Распределение ответов экспертов на вопрос: «Какие жилищные условия необходимо предлагать ЛИР и безработным для того, чтобы они согласились на переезд?», %

Анализ вакансий, представленных на портале «Работа в России» в феврале 2009 г. показал, что лишь 5,3 предлагаемых рабочих мест содержали информацию о предоставляемом жилье (рис. 20), т.е. примерно столько, сколько получалось по ответам экспертов (4,8% в среднем по опросам 2008 и 2009 гг.). С учетом того, что размер заработной платы по подавляющему числу предлагаемых рабочих мест невелик и не позволяет решать вопрос аренды жилья, следовательно, эти вакансии не могут представлять интереса для мигрантов.

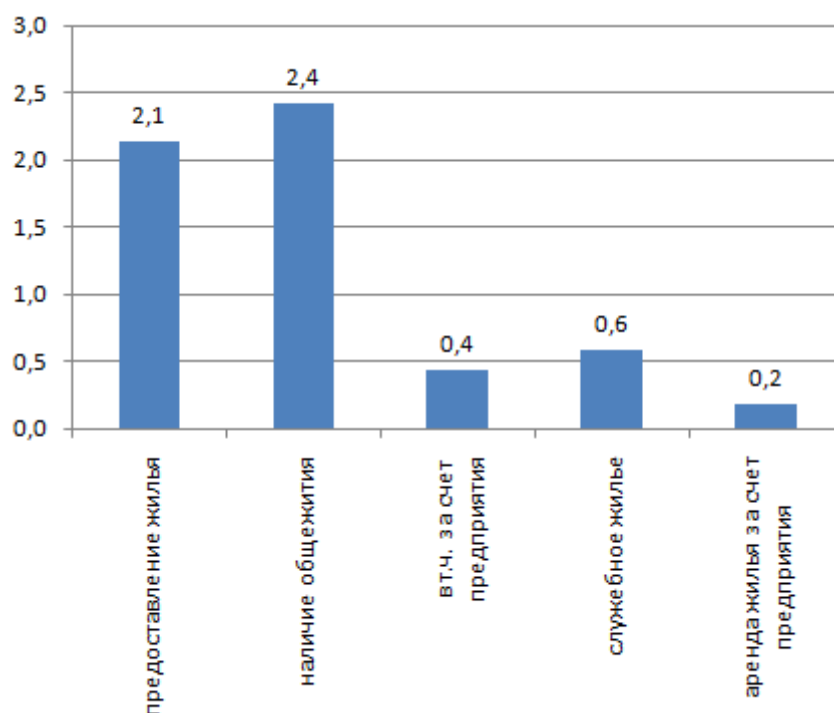


Рисунок 20. Наличие вакансий с предоставлением жилья на портале Роструда «Работа в России», февраль 2009 г., %

Источник: Портал «Работа в России» <http://www.trudvsem.ru>

Уже много лет управленцев и политиков волнует вопрос необходимости организации переселения в Сибирь и на Дальний Восток. В этой связи при опросе безработных и ЛИР (естественных кандидатов на переселение в восточные регионы страны) был задан вопрос о том, готовы ли респонденты переехать в эти регионы, если государство им окажет в этом поддержку. Среди жителей округов Европейской части, включая Уральский округ, в 2008 г. желающих было 3,5%, в 2009 г. – 5,2%, еще 20,1% и 21,6% соответственно готовы были рассматривать такую возможность в зависимости от того, какая поддержка со стороны государства им будет оказана. Подавляющее большинство опрошенных такую возможность не рассматривали.

Жителей Сибирского и Дальневосточного округов спрашивали о намерениях переселиться в регионы Европейской части страны. Собирались это сделать 4,6% опрошенных в 2008 г. и 5,0% опрошенных в 2009 г., 23,2% и 17,9% соответственно – пока не решились.

Как видно, доля безработных и ЛИР, однозначно готовых *при содействии государства* переехать в регионы Сибири и Дальнего Востока примерно равна доле жителей востока страны, имеющих намерение перебраться в регионы Европейской части. Успешность более массового ответа на управленческие воздействия зависит от того, какую поддержку переселению государство готово оказать. Мерой такой поддержки является возможность получения хороших заработков. В 2008 г. средний размер заработной платы, который опрошенные определяли в качестве привлекательного для переселения, составлял 65 тыс. рублей в месяц (в 6,6 раза больше, чем их последняя зарплата), а в 2009 г. – 68 тыс. рублей в месяц (в 5,4 раза больше). При этом размер привлекательной заработной платы несильно различался у жителей региональных столиц, городов областного подчинения и сельских районов.

Жители Сибири и Дальнего Востока считали, что для сдерживания выезда населения в западном направлении размер заработной платы в их регионе должен превышать средний по стране более чем в 4 раза.

В качестве наиболее действенных мер государственного содействия переселению в восточные регионы страны (для жителей этих регионов – «удержания» населения) в 2008 г. 77,9%

опрошенных называли «установление высокой заработной платы», 63,5% - предоставление хорошего жилья. В 2009 г. соответствующие ответы выбрали 78,8% и 61,7% респондентов. Предоставление льготных кредитов, выделение земельных участков и даже содействие в переезде, выплата больших «подъемных» опрошенные считают малоэффективными.

Таким образом, результаты опроса показывают, что помимо невысокой в целом потенциальной мобильности безработных и ЛИР, возможности ее экономического стимулирования невелики. Для подавляющего большинства респондентов значимым стимулом к миграции в другие регионы является очень существенное повышение заработной платы с одновременным получением содействия в жилищном обустройстве на новом месте жительства.

Важно и то, что даже в условиях кризиса, обострившейся ситуации на рынке труда безработные и ЛИР не снизили требований (притязаний) к возможности хороших заработков, продолжают ждать содействия в жилищном обустройстве.

Ссылки по теме номера

1. Капелюшников Р. Конец российской модели рынка труда? Статья вторая - испытание кризисом
2. Зубаревич Н. Региональные рынки труда России: сходство непохожих
3. Зубаревич Н. География кризиса
4. Васин С., Вишневский А., Денисенко М. Демографические изменения и экономика. Статья первая
5. Вишневский А., Денисенко М., Мкртчян Н., Тюрюканова Е. Демографические изменения и экономика. Статья вторая
6. Тюрюканова Е. Трудовая миграция в Россию
7. Денисенко М., Карачурина Л., Мкртчян Н. Миграционный потенциал лиц, ищущих работу, и безработных
8. Карачурина Л., Мкртчян Н. Миграционная активность занятого и незанятого населения
9. Флоринская Ю., Рощина Т. Трудовая миграция из малых городов России: масштабы, направления, социальные эффекты
10. Зайончковская Ж., Мкртчян Н. Внутренние мигранты на российском рынке труда - мнения управленцев, работодателей и самих мигрантов
11. Зайончковская Ж., Ноздрин Н. Миграционный опыт населения региональных центров России
12. Флоринская Ю. Материальное положение и жилищные условия как факторы, влияющие на мобильность населения
13. Мкртчян Н. Внутренняя миграция: великое прошлое и скромное будущее
14. Карачурина Л. Мигранты и рынки труда крупных российских городов: согласование взаимных интересов
15. Лебедушкина О. До Москвы одна ночь
16. Капустина Е. Практика сезонной трудовой миграции как механизм регулирования экономических и социальных отношений в республике Дагестан
17. Нефедова Т. Нерусское сельское хозяйство
18. Покровский Н. Перспективы российского Севера: сельские сообщества
19. Козина И. Заемный труд: социальные аспекты
20. Малева Т. Политика на рынке труда на этапе экономического роста
21. Капелюшников Р., Вишневская Н. Российская безработица: дифференциация по социально-демографическим группам

¹ Денисенко Михаил Борисович – к.э.н., заведующий кафедрой демографии ГУ ВШЭ

² Карачурина Лилия Борисовна – к.г.н., доцент кафедры демографии ГУ ВШЭ

³ Мкртчян Никита Владимирович – к.г.н., ведущий научный сотрудник Центра демографии Института демографии ГУ ВШЭ

⁴ Оценки по странам мира выполнены по данным национальных статистических служб. При их сопоставлении следует учитывать, что методы получения этих данных и статистические определения мигрантов могут различаться.

⁵ См., например, Gregg P., Machin S. and A. Manning Mobility and Joblessness. National Bureau for Economic Research. Working paper. London, 2001; Kupiszewski M., Schuler M. and others International Migration and Population Dynamics in Europe: Switzerland Case Study. Working Paper 00/02 OECD, 2000; Day K.M., Winer S. Policy-induced Migration in Canada: an Empirical Study. HRSDC, 2001

⁶ Зайончковская Ж.А., Мкртчян Н.В. Внутренняя миграция: правовая практика. М.: ЦМИ, 2007. с. 67

⁷ Чеченина Е. Как переехать в Тихвин из Тольятти / Комсомольская правда, 24 февраля 2010 года.

⁸ Холмогорова В., Цветкова М., Стеркин Ф. На Кавказе не работается / Ведомости, 1 марта 2010 года.

⁹ Чтобы решить проблему безработицы на Северном Кавказе, жителей региона будут расселять по всей России / Полит.ру, 15 сентября 2010 года.

¹⁰ Использованы материалы отчета «», выполненного по заказу Роструда в 2008 г. Авторы выражают благодарность руководителю Роструда Ю.В. Герциу, заместителю руководителя Роструда А.В. Вовченко, советнику руководителя И.А. Малахе за неоценимое содействие в проведении работы, ее методическую и организационную поддержку.

¹¹ Общие параметры предкризисного и кризисного рынков труда детально описаны в работах Р.И. Капелюшников (см. напр. Капелюшников Р.И. Конец российской модели рынка труда? М.: Фонд «Либеральная миссия», 2009. Конец российской модели рынка труда? Статья первая. Взгляд из недавнего прошлого. <http://demoscope.ru/weekly/2009/0395/tema01.php> Статья вторая.

<http://demoscope.ru/weekly/2009/0397/tema01.php>), для региональных рынков труда – Н.В. Зубаревич (Социальный атлас российских регионов. Региональные рынки труда.

http://www.socpol.ru/atlas/overviews/labor_market/index.shtml#unemp. Кризис в регионах.

http://www.socpol.ru/atlas/overviews/social_sphere/kris.shtml)

¹² Труд и занятость в России 2009. Статистический сборник. М.: Росстат, 2009

¹³ По данным Р.И. Капелюшников: «...в Польше, Словакии и Болгарии безработица на протяжении большей части 2000-х годов вплотную приближалась к отметке 20%» // Капелюшников Р.И. Конец российской модели рынка труда? Статья первая. Взгляд из недавнего прошлого.

<http://demoscope.ru/weekly/2009/0395/tema02.php>

¹⁴ Подробнее об этом см. Капелюшников Р.И. Конец российской модели рынка труда? Статья первая. Взгляд из недавнего прошлого. <http://demoscope.ru/weekly/2009/0395/tema01.php>

¹⁵ Социально-экономическое положение России 2009. Социально-экономическое положение России 2010. Росстат. 2010

¹⁶ Подробнее об этом см. Зубаревич Н.В. Социальный атлас российских регионов. Региональные рынки труда. http://www.socpol.ru/atlas/overviews/labor_market/index.shtml#unemp. Кризис в регионах.

http://www.socpol.ru/atlas/overviews/social_sphere/kris.shtml

¹⁷ Зубаревич Н.В. Социальный атлас российских регионов. Кризис в регионах.

http://www.socpol.ru/atlas/overviews/social_sphere/kris.shtml

¹⁸ Среднероссийский уровень общей безработицы во время предыдущего кризиса составил 11,8% в 1997 г., 13,3% в 1998 г., 12,6% в 1999 г. и 9,8% в 2000 г.

¹⁹ Капелюшников Р.И. Российский рынок труда: адаптация без реструктуризации. М.:ГУ-ВШЕ, 2001; Капелюшников Р.И., Вишневская Н.Т. Феномен российской безработицы: динамика, структура, специфика. Серия «Научные доклады: независимый экономический анализ». № 139. М.: МОНФ, 2003. Коровкин А.Г. Структурная асимметрия //Отечественные записки. 2003. № 3. Денисова И.А. Российская занятость на пути к западной модели //Экспертный канал «Открытая экономика». 19 октября 2009 г. <http://www.opec.ru/1145044.html> Гимпельсон В.Е. Особенности национальной безработицы (беседа с В.Гимпельсоном А. Семеркина) /Опубл.04.09.2009 г.

<http://www.podborkadrov.ru/articles/detail.php?ID=35743>

²⁰ Работа в России. Информационный портал Федеральной службы по труду и занятости.

<http://www.trudvsem.ru/>

²¹ Капелюшников Р.И. Конец российской модели рынка труда? Статья первая. Взгляд из недавнего прошлого. <http://demoscope.ru/weekly/2009/0395/tema03.php>

²² Зайончковская Ж.А., Мкртчян Н.В. Внутренняя миграция в России: правовая практика. М., 2007. 84 с.

²³ Постановление Правительства Российской Федерации от 31 декабря 2008 г. №1089 «О дополнительных мероприятиях, направленных на снижение напряженности на рынке труда субъектов Российской Федерации».

²⁴ Роструд: Мониторинг реализации региональных программ, предусматривающих дополнительные мероприятия, направленные на снижение напряженности на рынке труда

http://www.rostrud.ru/activities/31/monitoring_tabl/19311.shtml

²⁵ Зайончковская Ж.А. Трудовая миграция в СНГ с позиций общества, семьи и личности / Миграция населения. Вып. 2: Трудовая миграция в России. Приложение к журналу «Миграция в России». // Под общей ред. О.Д. Воробьевой. М., 2001, с. 21.

²⁶ Рязанцев С.В. Внутренняя миграция населения в России: региональные особенности и перспективы / Народонаселение №3 2004, с. 113.

²⁷ Данные обследования «Миграционная мобильность населения России», проведенного в декабре 2005 г. Всего опрошено 3200 домохозяйств в 10 крупных городах России. Руководители проекта – Ж.А. Зайончковская и О.Д. Воробьева. Исследование проведено по заказу Минэкономразвития России. Более подробно о временной трудовой миграции по результатам обследования см.:

Иванова Т.Д. Трудовая миграция россиян: экономические и социальные эффекты (по результатам

социологического исследования / Проблемы прогнозирования № 4 2008, с. 82-98.

²⁸ Денисенко М.Б. Миграция населения в Липецкой области: тенденции, влияние на демографическую динамику, направления регулирования // Демографический вестник. 1996. № 1.

²⁹ Поехали? / Эхо Москвы, 16 июля 2009 года <http://www.echo.msk.ru/programs/poehali/605312-echo.phtml>

³⁰ Данные обследования «Миграционная мобильность населения России», 2005

³¹ Там же.

³² Данные обследования «Миграционная мобильность населения России», 2005.

³³ Там же

³⁴ См.: Карачурина Л.Б., Мкртчян Н.В. Миграционная активность занятого и незанятого населения (по данным социологического обследования населения 10 крупных российских городов) / Демоскоп Weekly №401-402, 7-20 декабря 2009 года <http://demoscope.ru/weekly/2009/0401/analit05.php>

³⁵ Данные обследования «Миграционная мобильность населения России».

³⁶ Ravenstein E. "The Laws of Migration." Journal of the Statistical Society of London, Vol. 48, No. 2. (June, 1885), pp. 167–235.

³⁷ Социально-экономическое положение России, январь-декабрь 2009 г. М.: Росстат России, 2010.

³⁸ Учитывая инфляцию, мы рассчитывали либо текущую зарплату, либо зарплату тех, кто оставил работу не ранее чем за 2 года до проведения опроса.

³⁹ Попов В. Паспортная система советского крепостничества / Новый мир, №6 1996, с. 194;

Моисеенко В.М. Внутренняя миграция населения М.: «ТЭИС», 2004, с. 87-91.

⁴⁰ Дмитриев А.В., Межевич М.Н. Социалистическая урбанизация и ограничение роста крупнейших городов / Социологические исследования №11 1981, с. 15-16