



Информационный бюллетень Центра демографии и экологии человека
 Института народохозяйственного прогнозирования РАН

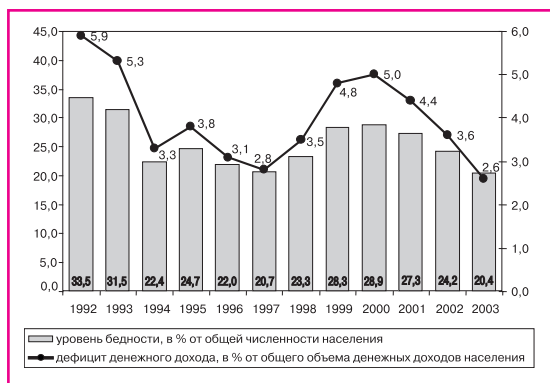
ПРОФИЛЬ РОССИЙСКОЙ БЕДНОСТИ *Le profil de la pauvreté en Russie*

Уровень бедности и глубина бедности

Основу официально публикуемых данных об уровне бедности составляет индекс численности бедного населения, определяемый в российских условиях как доля населения с доходами ниже прожиточного минимума.

На рис. 1 приведена динамика этого показателя за годы реформ, из которой следует, что в течение прошедших 12 лет наблюдались заметные колебания рассматриваемого индекса. До 1995 года уровень бедности устойчиво снижался. В 1994 году это снижение стало наиболее существенным, однако его объяснения не следует искать в особенностях социально-экономической политики или значимых институциональных изменениях. Главный фактор радикального уменьшения численности бедных в тот период — изменение методики построения ряда распределения по доходам.

Рис. 1. Официальные оценки уровня и глубины бедности на основе макроэкономических данных
Fig. 1. Estimations officielles du niveau et de l'importance de la pauvreté, fondées sur les données macro-économiques



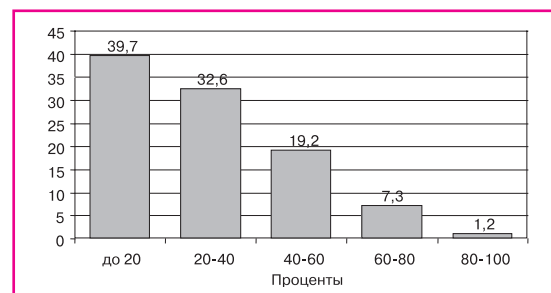
В 1995 году наблюдался некоторый рост масштабов бедности, что связывают с банковским кризисом, после чего опять наступила фаза снижения, вплоть до августовского кризиса 1998 года. После этого нового кризиса, последствия которого наиболее ярко проявились в 1999 году, наблюдается устойчивое сокращение бедности. Для оценки общего прогресса в сокращении бедности, индекс численности бедного населения является вполне адекватным инструментом исследования. Однако в некоторых случаях, включая анализ влияния на бедных тех или иных политических мер, его использование не позволяет оценить получаемые эффекты. Так обстоит дело, например, в том случае, когда программа нацелена на самых бедных, и в

¹ Здесь и в дальнейшем мы будем опираться на данные «Национального обследования благосостояния населения и его участия в социальных программах» (далее - НОБУС) о располагаемых ресурсах — этот показатель дает более надежную оценку реальной материальной обеспеченности, поскольку он нивелирует эффект недоучета доходов и принимает во внимание неденежные источники потребления. Итак, в дальнейших рассуждениях мы будем исходить из того, что к бедным отнесено 26,0% домашних хозяйств, в которых проживает 33,4% населения.

результате ее действия получатели социальной помощи не покидают группу бедных, но существенно повышают уровень доходной обеспеченности. В подобном случае наиболее точные оценки динамики дает показатель **дефицита дохода**. Официальная российская статистика исчисляет его как сумму доходов, которую необходимо доплатить всем бедным для того, чтобы они перестали быть таковыми, в процентном выражении от объема доходов всего населения. Динамика этого показателя также представлена на рис. 1. Из него видно, в частности, что в 2003 году для ликвидации бедности необходимо было перераспределить в пользу бедных 2,6% от общего объема доходов.

Теперь обратимся к показателю дефицита доходов, измеряемому в процентах от величины прожиточного минимума и указывающему на то, сколько нужно доплатить бедным для того, чтобы подтянуть их доход к величине прожиточного минимума, то есть чтобы они перестали быть бедными. В среднем по всем бедным дефицит дохода составил 28,7%. Данный результат дает основания утверждать, что российская бедность неглубокая. Представленные на рис. 2 данные иллюстрируют тот факт, что для большинства бедных семей дефицит дохода не превышает 20% от величины прожиточного минимума, и только у 8,5% он выше 60% прожиточного минимума¹.

Рис. 2. Распределение бедных домашних хозяйств по уровням дефицита дохода, проценты от прожиточного минимума
Fig. 2. Répartition des ménages pauvres selon le niveau de revenu, en proportion du niveau de minimum de subsistance



Такие оценки позволяют сделать вывод о том, что значительная часть российских бедных домохозяйств сконцентрирована у черты бедности и только для десятой их части бедность означает практически отсутствие средств к существованию. Для политики это позволяет определить два принципиально разных направления целевой деятельности. Во-первых, за счет программ,

направленных на поддержку тех, кто расположен у черты бедности, можно существенно сократить численность бедного населения при минимальных издержках. Во-вторых, порядка 10% бедных семей будут продолжать оставаться таковыми даже в том случае, если к ним перераспределить существенную часть доходов, поэтому для них необходимы специальные программы, направленные на сокращение глубины бедности.

Большинство бедных — это полные семьи с детьми

В самом общем виде с можно выделить три категории домохозяйств (табл.1, рис.3):

- Традиционно бедные (многодетные и неполные семьи, а также семьи одиноко проживающих пенсионеров), которые составляют примерно 30% от общего числа бедных. Входящие в их состав семьи пенсионеров не отличаются высокой глубиной бедности, чего нельзя сказать о многодетных и неполных семьях.

- Самая массовая группа бедного населения - семьи с детьми. В зависимости от показателей, используемых для оценки бедности, они составляют 50-60% от общего числа бедных семей, и на них приходится 70-80% дефицита дохода, что свидетельствует о глубокой бедности данного типа семей. Половина из них отличается благоприятной демографической структурой (супружеские пары с 1-2 детьми и другими родственниками), поэтому их бедность не связана с высокой иждивенческой детской нагрузкой.

- Семьи смешанного типа без детей составляют около 20% от общей численности бедных, и на них приходится 13-16% дефицита доходов.

Таким образом, можно сделать вывод о преимущественно «детском лице» бедности в современной России. Реальность такова, что рождение второго ребенка в семье

в сложившихся экономических условиях — это ориентация на потребительское поведение бедных.

Низкая зарплата или отсутствие работы?

Итак, среди всех бедных семей особенно много таких, которые имеют относительно благоприятную демографическую нагрузку, — полных семей с 1-2 детьми. Правда, по уровню бедности и, особенно, по глубине бедности, они находятся в лучшем положении, чем семьи неполные и многодетные, но все же относятся к категории бедных. Чем вызвана их бедность?

Анализ показывает, что она обусловлена двумя основными причинами: а) высокой долей работников с заработной платой ниже прожиточного минимума; б) безработицей трудоспособных членов домохозяйств.

Рис. 3. Риск попадания в число бедных по показателям доходов и располагаемых ресурсов для отдельных демографических групп домохозяйств, %

Fig. 3. Risque d'être compté parmi les pauvres, en fonction du revenu et des ressources disponibles, pour divers groupes de ménages selon leurs caractéristiques démographiques, %

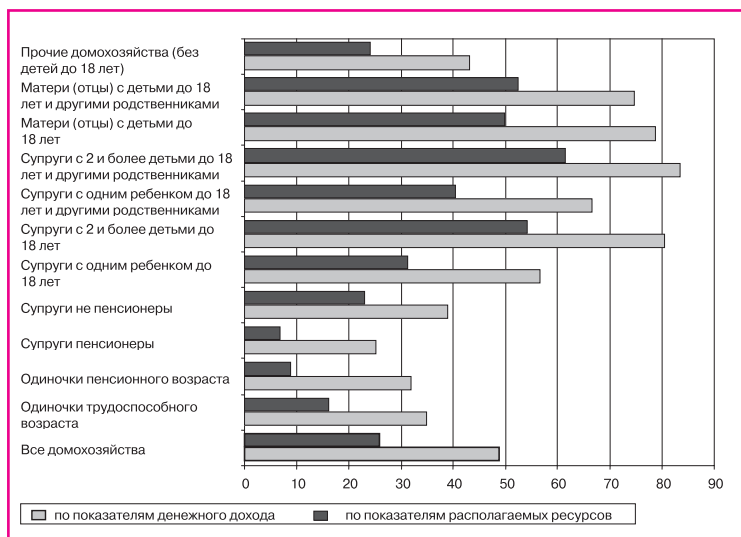


Таблица 1. Демографическая структура бедных домохозяйств, %
Tableau 1. Structure démographique des ménages pauvres (en %)

	Распределение по демографическим группам				
	Все опрошенные домохозяйства	в том числе бедные домохозяйства			
		по денежным доходам	Дефицит доходов	по располагаемым ресурсам	Дефицит доходов
	Масштаб бедности (49%)		Масштаб бедности (26,0%)		
Все домохозяйства	100,0	100,0	100,0	100,0	100,0
В том числе:					
Одиночки трудоспособного возраста	5,1	3,1	1,2	3,1	1,2
Одиночки пенсионного возраста	17,5	12,5	1,9	5,8	1,0
Супруги — пенсионеры	11,4	6,0	1,3	3,0	0,7
Супруги — не пенсионеры	5,0	4,0	2,9	4,4	2,5
Супруги с детьми до 18 лет	26,1	36,2	54,3	41,2	55,5
из них:					
- с 1 ребенком	10,1	11,7	12,8	11,8	10,5
- с 2 и более детьми	7,6	12,4	21,8	15,3	24,2
- с детьми до 18 лет и другими родственниками	8,4	12,1	19,7	14,1	20,8
Неполные семьи с детьми до 18 лет	10,6	16,5	20,3	20,1	22,5
из них:					
- матери (отцы) с детьми до 18 лет	4,9	7,8	7,8	9,0	7,9
- матери (отцы) с детьми до 18 лет и другими родственниками	5,7	8,7	12,5	11,1	14,6
Прочие домохозяйства (без детей до 18 лет)	24,5	21,8	18,1	22,3	16,6

На первом месте, безусловно, стоит низкая оплата труда — 28,9% домохозяйств. Но и отсутствие работы играет немалую роль. Наличие в семье трудоспособных, которые не работают и не учатся, но заняты поиском работы — достаточно распространенное явление — 3,7% домохозяйств. В то же время нельзя не отметить, что число домохозяйств, где есть те, кто не работает и не ищет работы, значительно выше — 13,7% домохозяйств. Следовательно, отсутствие работы у трудоспособных — это не только следствие деформаций на рынке труда, но и результат стратегий экономического поведения населения.

Предположим, что неработающие взрослые концентрируются среди домохозяйств с высоким уровнем достатка, и тогда отсутствие работы у одного из членов семьи оказывается следствием рационального внутрисемейного ролевого распределения. Однако эта гипотеза не подтверждается анализом показателей в разрезе децильных групп по располагаемым ресурсам (табл. 2).

В самых низких децильных группах особенно высока доля домохозяйств с низкооплачиваемыми работниками, в первой децильной группе (самые бедные) их больше половины. В то же время, домохозяйства, где есть хотя бы один работник с заработной платой ниже прожиточного минимума, достаточно широко представлены во всех децильных группах: до 9-го дециля включительно их удельный вес не опускается ниже 20%. Но если для высокодоходных групп наличие в составе домохозяйства низкооплачиваемого работника не представляет собой проблемы, то для низкодоходных групп оно оказывается определяющим фактором бедности. Из этого следует, что меры, направленные на снижение бедности, должны быть связаны с ростом минимальной оплаты труда - в противном случае общая стратегия содействия сокращению бедности будет нелогичной и малоэффективной.

Первая децильная группа также имеет и самые большие ограничения в доступе к рынку труда — в 12,7% домохозяйств есть неработающие, которые ищут работу, тогда как уже в двух следующих группах их всего 5-6%, а затем их доля постепенно сокращается до 1%. Но странно, что доля тех, кто не работает и не ищет работы, также убывает по мере роста уровня материальной обеспеченности, и самые высокие уровни характерны для первых трех децильных групп, поэтому бедность во многих случаях — это следствие ухода трудоспособных членов домохозяйства с рынка труда.

Программы создания новых рабочих мест не решают проблемы бедности таких семей, поскольку данная категория трудоспособных не способна извлечь выгоды из экономического роста без специальных программ интеграции застойных безработных в рынок труда. С большей вероятностью они будут претендовать на адресные социальные программы, и с финансовой точки зрения такая политика поддержки бедных может оказаться более эффективной, так как создание полноценных рабочих мест в рамках программ интеграции безработных в рынок труда отличается большими издержками. В этом случае мы должны отказаться от

регулирования данных программ действующим прожиточным минимумом, поскольку он разработан для целей регулирования оплаты труда, а программы поддержки доходов трудоспособных через систему социальных трансфертов не должны приносить больший доход по сравнению с низкооплачиваемой занятостью.

На уровне домохозяйств проблемы бедности усугубляются в том случае, если имеет место концентрация нескольких способствующих ей факторов в одной семье. В большинстве семей низкий уровень доходов обусловлен одним фактором — низкой заработной платой. Вместе с тем, практически у 20% семей низкие доходы одного работника и отсутствие работы у другого определяют бедность нуклеарной семьи даже в случае наличия только одного ребенка. В тех случаях, когда один из родителей получает низкую заработную плату, а второй не работает и не ищет работы, такая модель экономического поведения в принципе — стиль жизни застойной бедности, его демонстрирует каждая пятая семья из первой децильной группы.

Вторая децильная группа по характеру связи домохозяйств с рынком труда похожа на первую, хотя здесь все негативные процессы проявляются в более мягкой форме. Во всех последующих децильных группах уже больше половины домохозяйств не имеют в своем составе работников с заработной платой ниже прожиточного минимума, а все трудоспособные работают или учатся.

Трудовые стратегии и доходы супружеских пар с детьми

Представленные на рис. 4 данные позволяют сделать вывод, что только примерно половина семей, принадлежащих к двум первым децильным доходным группам (самые бедные), характеризуются полной занятостью взрослых. В 3-й - 5-й децильных группах уже подавляющее большинство семей включены в рынок труда, тем не менее они тоже принадлежат к категории бедных (черта бедности проходит по 5-й децильной группе). Это относится даже к семьям с одним ребенком, которые отнюдь не отличаются высоким уровнем детской нагрузки. Следовательно, в 2003 году и для них главная причина бедности — это низкая оплата труда.

Что касается дополнительной иждивенческой нагрузки за счет взрослых неработающих членов домохозяйства, то безработица, незанятость, наряду с низкооплачиваемостью, являются основными социальными факторами бедности. В первом дециле доходного распределения почти половина домохозяйств сталкивается с проблемой занятости большинства взрослых членов, и только 46% домохозяйств первого дециля не имеют взрослых иждивенцев. Неработающие взрослые достаточно широко представлены во второй и третьей децильных доходных группах. Для сравнения: в последнем десятом дециле почти нет неработающих (таких семей только 6,5%).

Среди полных семей большим риском бедности отличаются молодые семьи, когда появление ребенка

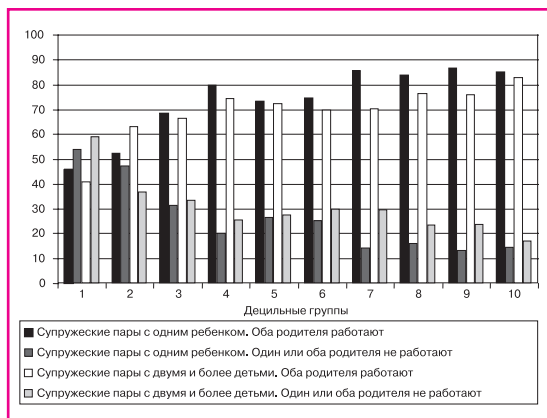
Таблица 2. Распространенность факторов рынка труда, сопутствующих бедности полных семей с детьми, в децильных группах по располагаемым ресурсам, в процентах от численности децильной группы

Tableau 2. Contribution des facteurs du marché du travail, vis-à-vis de la pauvreté des familles complètes avec enfants, aux déciles de la répartition du revenu disponible, en proportion de la population de ces déciles

	Децильные группы									
	1	2	3	4	5	6	7	8	9	10
Домохозяйства, где есть работники, получающие заработную плату ниже прожиточного минимума	51,4	43,9	34,7	29,5	28,6	26,6	26,0	23,8	19,9	12,6
Домохозяйства, где есть члены семьи в трудоспособном возрасте, которые не работают, не учатся, не находятся в отпусках и <i>ищут работу</i>	12,7	5,6	5,0	3,0	2,8	2,7	2,7	1,7	1,5	1,0
Домохозяйства, где есть члены семьи в трудоспособном возрасте, которые не работают, не учатся, не находятся в отпусках и <i>не ищут работу</i>	35,1	22,7	16,5	13,3	11,5	9,9	9,4	9,8	7,7	7,5

Рис. 4. Разные типы семей в % от численности доходной группы

Fig. 4. Répartition des familles selon leur type, en % du groupe de revenus



резко понижает материальную обеспеченность семьи: доля бедных семей при этом возрастает в 1,6 раза (с 26,1% у бездетных молодых семей до 42,1% у молодых семей с детьми). Проблемы повышенного риска бедности молодых семей после рождения ребенка, прежде всего, связаны с двойной иждивенческой нагрузкой: появление ребенка и уход матери от активной профессиональной деятельности, по крайней мере, на полтора года официального оплачиваемого отпуска. Размер выплат по уходу за ребенком, который также зависит от размера минимальной оплаты труда, не может компенсировать отсутствие заработка женщины в бюджете семьи. Вместе с тем, согласно нашим расчетам, данный естественный процесс обеднения семей при появлении ребенка сегодня в России выглядит более сглаженным по сравнению, например, с концом 80-х годов, когда аналогичное падение составляло 2,6 раза.

Все ли пенсионеры бедны?

К другим уязвимым группам домохозяйств с повышенными рисками бедности традиционно относят многодетные и неполные семьи, а также семьи пенсионеров и инвалидов. Другими словами, уязвимость связана либо с отсутствием кормильца в семье, либо с высокой иждивенческой нагрузкой, либо с ограничениями, обусловленными состоянием здоровья.

Неполные и многодетные семьи. Такие семьи составляют 11% в структуре опрошенных домохозяйств, но 20,1% среди всех бедных по располагаемым ресурсам, и на них приходится 22,5% общего дефицита доходов. Другими словами, среди бедных их представительство увеличивается в 2 раза, а показатели дефицита дохода указывают на то, что эти семьи отличаются еще и большей глубиной бедности.

Многодетные семьи с высокой степенью вероятности попадают в группу бедных, не только вследствие детской иждивенческой нагрузки, но и в связи с низким уровнем заработной платы трудоспособных членов семьи. Здесь мы наблюдаем одновременное действие нескольких факторов бедности. Большое число детей в семье — это зачастую ограниченные возможности занятости женщин-матерей, что, в свою очередь, усугубляет материальное положение многодетных семей.

Семьи пенсионеров. Несмотря на то, что большинство исследователей и политиков рассматривают семьи пенсионеров как основную категорию бедного населения, это представление не вполне соответствует действительности: среди бедных по располагаемым ресурсам их в три раза меньше, чем среди всех опрошенных, риск попасть в число бедных намного ниже, чем у семей с детьми, и на них приходится только 1,7% общего объема дефицита располагаемых ресурсов. Конечно, уровень пенсионного обеспечения данной группы не адекватен ее вкладу в экономику в период трудовой деятельности, но это совсем другой вопрос.

Вместе с тем, семьи пенсионеров отличаются достаточно высоким уровнем неравенства в доходах, хотя, казалось бы, уравнивающая пенсионная система не дает оснований ожидать такого результата. В группе пенсионных домохозяйств можно выделить тех, кто связан и не связан с рынком труда. Работающие пенсионеры, как правило, не попадают в число бедных, а одиноко проживающие пенсионеры из крупных городов отличаются повышенными рисками бедности.

Краткие выводы

- Особенность российской бедности заключается в том, что семьи «работающих бедных» составляют более 50% от общей численности бедных, они слабее представлены среди крайне бедных, поскольку не отличаются большой глубиной бедности. Основная причина их бедности - отсутствие работы у трудоспособных и, особенно, низкий уровень оплаты труда.

- Из групп с повышенным риском бедности особо следует выделить детей, поскольку для них шансы оказаться среди крайне бедных очень высоки.

- Для семей с детьми, не отличающихся высоким уровнем детской иждивенческой нагрузки, важным фактором бедности является отсутствие работы у одного из родителей. Вместе с тем, семьи с неработающими взрослыми не имеют ограничений в доступе к адресным социальным программам, в силу чего незанятость для них более выгодна, чем низкооплачиваемая работа.

- Пенсионеры не относятся к категориям семей, имеющих повышенные риски и глубину бедности, что особенно видно при использовании для оценки текущего уровня благосостояния показателя располагаемых ресурсов, учитывающего все денежные и неденежные поступления. Тот факт, что пенсионеры являются основными участниками программ категориальных льгот, существенно снижает их бедность.

- В число домохозяйств с повышенным риском бедности попадают семьи с инвалидами, однако внутри этой категории обнаруживается значительная дифференциация для домохозяйств с инвалидами разных групп. Наибольший уровень бедности — в домохозяйствах с инвалидами, получающими социальную пенсию без трудового стажа (56,1%), а минимальный риск бедности, не достигающий даже среднего по всей выборке уровня, — в семьях с инвалидами 3-й степени (1-й группы), которым назначена трудовая пенсия по инвалидности или пенсия по государственному пенсионному обеспечению по инвалидности при наличии ограничений к трудовой деятельности (25,1%).

Лилия ОВЧАРОВА
Lilia OVTCHAROVA

Редакция: Анатолий Вишневецкий (главный редактор), Ален Блюм, Юлия Флоринская

ЦЕНТР ДЕМОГРАФИИ И ЭКОЛОГИИ ЧЕЛОВЕКА
ИНСТИТУТА НАРОДНОХОЗЯЙСТВЕННОГО
ПРОГНОЗИРОВАНИЯ РАН
ПРИ ПОДДЕРЖКЕ «POPULATION ET SOCIÉTÉS» - БЮЛЛЕТЕНЯ
НАЦИОНАЛЬНОГО ИНСТИТУТА
ДЕМОГРАФИЧЕСКИХ ИССЛЕДОВАНИЙ. ФРАНЦИЯ

Prix hors de Russie
Le numero: 1,5 €
Abonnement annuel (9 numeros): 13 €
Adresse pour l'abonnement:
I.N.E.D., 133, boulevard Davout
75980 Paris, Cedex 20, France



Свидетельство о регистрации в Роскомпечати 013123

www.demoscope.ru

117418, Москва, Нахимовский пр-т, 47. Тел. 129 18 00 Факс: (095) 718 97 71 E-mail: jflorin@unix.ecfor.rssi.ru